



Konsolidovaná výroční zpráva společnosti

za rok 2012

(01.01.2012 – 31.12.2012)

Osnova

1. Historie vzniku
2. Podnikatelské prostředí
 - 2.1 Politická situace
3. Vývoj činnosti v roce 2012
4. Hospodářské výsledky
 - 4.1 Stručná informace o hospodářských výsledcích společností v rámci skupiny
5. Vývoj činností
6. Předpokládaný vývoj roku 2013
7. Informace o aktivitách v oblasti výzkumu a vývoje
8. Ochrana životního prostředí
9. Zpráva auditora ke konsolidované výroční zprávě za rok 2012

Samostatné přílohy výroční zprávy:

- Konsolidovaná účetní závěrka 2012

1. Historie vzniku

Česká lékárnická, a.s. byla založena v srpnu 1995 výměnou akcií PHARMOS, a.s. v držení individuálních lékárníků – fyzických osob za akcie České lékárnické, a. s. Společnost PHARMOS, a.s. tak získala dva dominantní akcionáře – Českou lékárnickou, a.s. se sídlem v Praze, ČR a Phoenix International Beteiligungs GmbH se sídlem v Mannheimu, SRN.

Původním zájmem zakladatelů společnosti Česká lékárnická, a.s. byla snaha o koncentraci drobných individuálních akcionářů společnosti PHARMOS, a.s. a umožnění kvalitativně vyšší úrovně prosazení akcionářských práv v rámci společnosti PHARMOS, a.s., postupně však zahájila tato společnost i vlastní distribuční činnost do lékáren.

Od zahájení vlastního prodeje léčiv a ostatního zdravotního materiálu do lékáren v roce 1996 vykazovala společnost výrazný růst tržeb za dodané zboží a docházelo tak k upevnění pozice na trhu prodeje léčiv do lékáren. Společnost Česká lékárnická, a.s. odkoupila v průběhu měsíců července-srpna 1999 vybraná aktiva společnosti TAMDA, a.s. (třetí největší distributor na českém trhu do lékáren v rámci ČR), čímž získala skupina firem kolem České lékárnické, a.s. významné postavení na trhu prodeje zboží do lékáren v ČR.

V roce 2002 došlo k realizaci navýšení základního kapitálu dceřiné společnosti PHARMOS, a.s. o 37,7 mil. Kč, přičemž Česká lékárnická, a.s. byla jediným upisovatelem tohoto zvýšení základního kapitálu a získala majoritní postavení (71,6 %-ní podíl na základním kapitálu) v této významné distribuční společnosti. Navýšení základního kapitálu ve společnosti PHARMOS, a.s. bylo realizováno formou nepeněžitého vkladu, přičemž předmětem tohoto vkladu byla část podniku Česká lékárnická, a.s. související s distribucí, tj. veškerá aktiva a pasiva společnosti související s distribucí léčiv, zdravotnického materiálu, dentálního materiálu a ostatního sortimentu.

Distribučními společnostmi v rámci skupiny firem kolem České lékárnické, a.s. (tj. společnosti PHARMOS, a.s., Pražská lékárnická s.r.o., Jihlavská lékárnická s.r.o., Plzeňská lékárnická s.r.o., PHARMACY - distribuce léčiv s.r.o. a GALMED a.s.) získává od roku 2002 cca 23-25 % českého trhu dodávek léčiv a léčivých přípravků do veřejných a nemocničních lékáren a na základě geografického rozmístění jednotlivých skladů je schopna zásobovat lékárny na celém území České republiky.

V roce 2004 koupila Česká lékárnická, a.s. akcie společnosti THERÁPON 98, a.s. a stala se tak rozhodujícím akcionářem v této společnosti. Česká lékárnická, a.s. tak vlastní ve společnosti THERÁPON 98, a.s. 80% akciový podíl na základním kapitálu.

V roce 2006 se stala spoluzakladatelem společnosti LEKTRANS s.r.o. a podílí se tak i na dopravě léčiv do jednotlivých lékáren.

Dále v roce 2006 rozšířila svou působnost i mimo hranice našeho státu a to konkrétně na území Slovenské republiky. Spolu se společností TOP PHARMEX a.s. zakládá společnost PHARMOS, a.s. se sídlem v Topolčanech. V roce 2007 společnost přesídlila do Nitry.

V roce 2007 společnost Česká lékárnická, a.s. navýšila základní kapitál o 4 500 tis. Kč.

V prosinci 2008 byla založena společnost Moje lékárna, a.s., vlastníkem je Česká lékárnická, a.s. (100% podíl). Moje lékárna je společný projekt sdružení nezávislých lékárníků, kteří se vědomí si své zodpovědnosti vůči pacientům a zákazníkům, snaží zkvalitnit své služby. Tento projekt vytváří nákupní sdružení a je schopen připravit nabídku marketingových akcí, které konkurují majetkovým sítím a udržují příznivé ekonomické podmínky pro podnikání individuálních provozovatelů, účastníků sdružení. Tyto lékárny jsou snadno rozpoznatelné i navenek jednotnou vizualizací a společným označením logem mojelekarna.cz. Lékárny projektu jsou pravidelně proškoleny v oblasti poradenství se speciálním zaměřením na geriatrické pacienty, za odborné garance České gerontologické a geriatrické společnosti. Tato forma edukace je pro lékárníky nezbytná a cílem tohoto projektu je zdokonalení komunikace se seniory, kteří tvoří téměř dvě třetiny všech zákazníků lékárny. Zároveň je to skupina pacientů s nejvyšší frekvencí užívání hned několika druhů léčiv na předpis i bez předpisu, z čehož plynou nemalé problémy na úrovni nežádoucích účinků, lékových interakcí atd. Tento vzdělávací cyklus byl na konci roku 2009 zakončen získáním certifikátu.

Zároveň je projekt webovým portálem s prezentací informací o nemocech, o produktech samoléčby, o zařízeních se zdravotnickou problematikou a o lékárnách zařazených do tohoto projektu. Součástí webových stránek je i e-shop, prostřednictvím kterého si mohou koneční spotřebitelé doporučené produkty objednat a vyzvednout v projektových lékárnách, dnes již na celém území ČR, protože v této fázi je do projektu zapojeno více než 300 lékáren a jejich počet průběžně narůstá.

V únoru 2012 mimořádná Valná hromada schválila rozšíření podnikatelské strategie České lékárnické v předmětu podnikání o maloobchodní činnost, provozování lékáren. Toto rozhodnutí bylo zásadní změnou, protože doposud se Česká lékárnická těmto aktivitám, vzhledem k akcionářské základně složené převážně z lékárníků, provozovatelů lékáren, vyhýbala. V průběhu roku pak zahájila prostřednictvím dceřiné společnosti Sanovia provoz čtyř lékáren v síti Moje lékárna. Další rozvoj vlastního lékárenského řetězce plánuje společnost i v následujícím období.

2. Podnikatelské prostředí

Již v průběhu roku 2010 a následně i v roce 2011 se fenoménem stal rozvoj obchodní spolupráce se zahraničím v rámci „parallel trade“ a vývozu položek s cenovým rozdílem na jednotlivých trzích. Objem těchto obchodů byl odhadován Státním ústavem pro kontrolu léčiv na cca 500 mil. Kč měsíčně. V tomto období Státní ústav pro kontrolu léčiv vydal více než 200 distribučních povolení subjektům, které zároveň provozovaly lékárenskou činnost. Lékárny a malé distribuční společnosti, které se touto činností zabývaly ve velkém, vykupovaly zboží od velkoobchodů a u některých položek byl objem vývozu větší než tuzemská spotřeba. Naše distribuční skupina musela přistoupit k softwarovým opatřením, která blokovala prodej vybraných položek určitým zákazníkům.

Obdobně změnili chování i výrobci, kteří limitovali dodávky určitých produktů velkoobchodům nebo měnili distribuční kanály tak, aby nad tokem zboží měli lepší kontrolu. Některé společnosti připravily nebo již zavedly řízený tok zboží přes exklusivní dodavatele nebo vlastní distribuční činnosti formou „direct to pharmacy“. Dostupnost produktů se začíná stávat marketingovou výhodou. Tento vývoj považujeme za velice nebezpečný, neboť se výrazně, a to až v řádech miliard Kč ročně, zmenšuje trh pro klasickou činnost velkoobchodu a zároveň dochází ke zhoršení kvality služeb lékárnám.

V průběhu roku 2012 se podnikatelské prostředí dramaticky změnilo. Na farmaceutický velkoobchodní trh vstoupil nový subjekt, finanční skupina Penta, který akvizicí společnosti GEHE Pharma Praha, spol. s r.o. získal 18% tržní podíl velkoobchodního trhu. Současnou akvizicí maloobchodního řetězce Lloyds posílila skupina Penta i svou pozici na lékárenském trhu. Maloobchodní řetězec Dr.Max provozovaný skupinou Penta po této akvizici získal 30% podíl na finančním trhu veřejných lékáren. Takto vertikalizovaný řetězec se stává významným subjektem na trhu. Penta označila svůj projekt na farmaceutickém trhu za střednědobý a po vyčerpání možností rozvoje a konsolidací, případně i v rámci jiných středoevropských trhů (Polsko, Slovensko), bude snahou projekt odprodat. Z chování Penty je zřejmé, že profit je očekáván spíše z prodeje aktivit, než z vlastní provozní činnosti jednotlivých společností.

Po odsouhlasení těchto akvizic Úřadem pro hospodářskou soutěž došlo v průběhu září 2012 k oznámení o ukončení obchodní spolupráce řetězce Dr.Max se společností PHARMOS, a.s. Zásobování v průběhu 4.Q.2012 v podstatě plně převzala společnost GEHE Pharma Praha, spol. s r.o. Dravý marketing tohoto vertikálního řetězce výrazně ovlivnil podnikatelské prostředí nejen v roce 2012, ale je možné očekávat další rozvoj i v roce 2013, který povede k urychlení oligopolizace velkoobchodního, ale především maloobchodního trhu. Rozvoj řetězců a přesun tržeb v důsledku marketingových aktivit do řetězcových lékáren povede k významnému nárůstu tlaku na ekonomiku, především individuálně provozovaných lékáren.

2.1. Politická situace

Hlavním cílem Vlády ČR je dlouhodobá stabilizace výdajů státního rozpočtu. Důsledkem přijatých úsporných opatření docházelo k postupným krokům v oblasti cenové regulace výdajů na léčiva. Stabilizace zdravotnictví a výše rozpočtových výdajů směřovaných do zdravotnictví byla snížena. Tato úsporná opatření začala ovlivňovat objem tržeb za distribuované léky. Při mírně vyšším objemu distribuovaných položek došlo tím pádem ke stagnaci finančního objemu tržeb a ke snížení objemu realizované marže.

Dalším krokem vlády bylo zavedení protikorupčních opatření, která směřovala především do oblasti transparentnosti při zadávání veřejných zakázek, a to formou veřejných soutěží nebo elektronických aukcí.

Státní správa prostřednictvím Státního ústavu pro kontrolu léčiv rovněž přijala opatření, která směřovala k důsledné kontrole vyvážených případně dovážených produktů ze zahraničí. Změnou formátu a rozsahu hlášení o spotřebě léčiv dle novely DIS-13 Státní ústav zpřesnil čísla o celkovém finančním objemu trhu a spotřebě léčiv v ČR. Státní ústav pro kontrolu léčiv začal rovněž zveřejňovat informace o vývozu mimo ČR na svých webových stránkách.

3. Vývoj činnosti v roce 2012

Hlavní činností společnosti Česká lékárnická, a.s. bylo v roce 2012 poskytování služeb, především v oblasti zprostředkování obchodu a služeb pro své dceřiné společnosti a dále pak správa svých vlastních finančních investic a pronájem nemovitého majetku.

Společnost Česká lékárnická, a.s. nevykonávala v roce 2012 vlastní velkoobchodní činnost. Tyto aktivity jsou prováděny prostřednictvím dceřiných distribučních společností.

Největší nákladovou položkou mateřské společnosti byly osobní náklady ve výši 1.855 tis. Kč (o 515 tis. Kč vyšší než v roce 2011). Další významnou nákladovou položkou byly služby ve výši 951 tis. Kč (o 21 tis. Kč vyšší než v roce 2011) a odpisy dlouhodobého hmotného majetku ve výši 1.057 tis. Kč (o 21 tis. vyšší oproti roku 2011).

V roce 2012 společnost realizovala výnosy z podílů na zisku z Pražské lékárnické s.r.o. 765 tis. Kč, PHARMACY - distribuce léčiv s.r.o. 1.020 tis. Kč, GALMED a.s. 1.200 tis. Kč, LEKTRANS s.r.o. 442 tis. Kč, Lektrans Bohemia s.r.o. 238 tis. Kč, PHARMOS Nitra, a.s. 1.276 tis. Kč a PHARMOS, a.s. 3.010 tis. Kč, THERÁPON 98, a.s. 800 tis. Kč, tzn. v celkové výši 8.751 tis. Kč. Dalším zdrojem příjmů bylo poskytování holdingových služeb dceřiným společností v rámci skupiny a pronájem nemovitostí.

Hospodářský výsledek České lékárnické, a.s. před zdaněním za rok 2012 činí 10.067 tis. Kč.

4. Hospodářské výsledky

4.1. Stručná informace o hospodářských výsledcích společností v rámci skupiny

Realizovaný konsolidovaný objem tržeb za prodané zboží za kalendářní rok 2012 všech distribučních společností v rámci obchodního uskupení firem kolem České lékárnické, a.s. (tj. společnosti PHARMOS, a.s., Pražská lékárnická s.r.o., Jihlavská lékárnická s.r.o., Plzeňská lékárnická s.r.o. a PHARMACY-distribuce léčiv s.r.o., PHARMOS, a.s. (Slovensko), THERÁPON 98, a.s., THERÁPON REAL s.r.o., GALMED a.s., Lekis s.r.o., LEKTRANS s.r.o., Lektrans Bohemia s.r.o., Sanovia, a.s., SoftPharm s.r.o., Pharmedol spol. s r.o.) dosáhl celkové výše 15,942 mld. Kč bez DPH (v roce 2011 16,212 mld. Kč). Celkový dosažený konsolidovaný hospodářský výsledek za účetní období představuje částku 5.787 tis. Kč (v roce 2011 28.574 tis. Kč).

Stručná rekapitulace - rok 2012 (společnosti skupiny firem České lékárnické, a.s.)

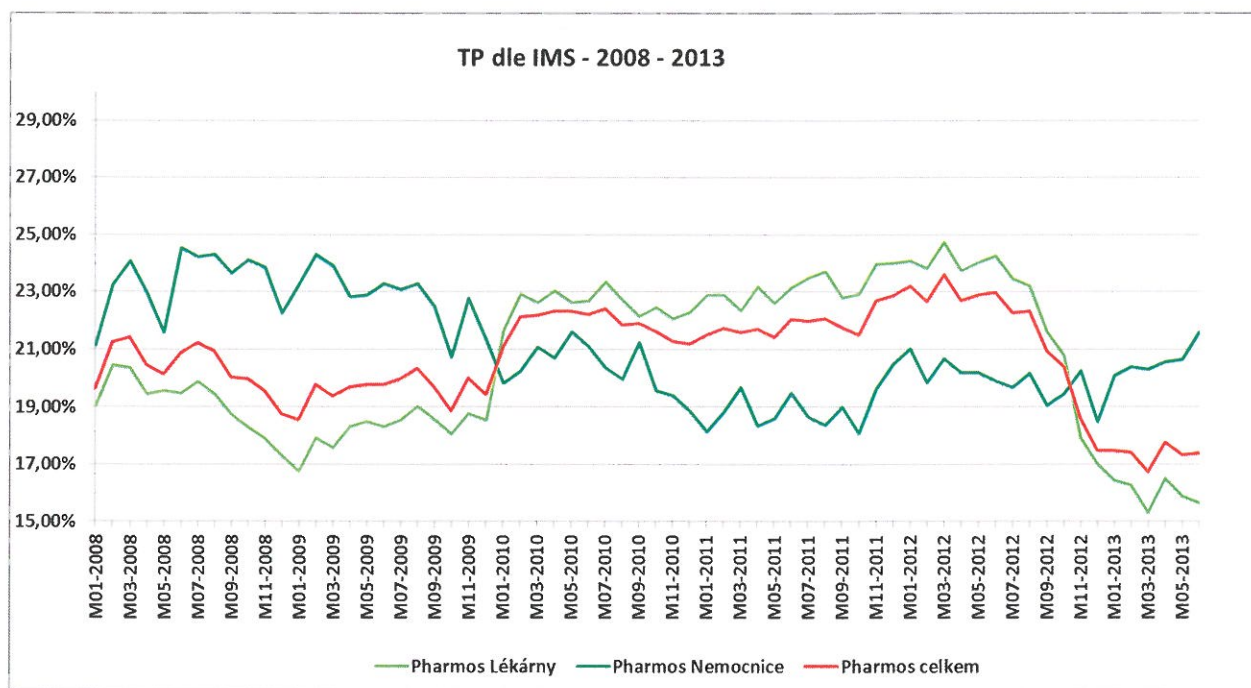
Položka (v tis. Kč)	PHARMOS, a.s.	Pražská lékárnická s.r.o.	Jihlavská lékárnická s.r.o.	Plzeňská lékárnická s.r.o.	PHARMACY-distribuce léčiv s.r.o.	PHARMOS, a.s. *) (Slovensko)	GALMED a.s.	Lekis s.r.o.	THERÁPON 98, a.s.
Tržby za prodané zboží	13 914 173	642 408	203 481	139 895	707 788	2 043 057	155 058	10 071	0
Obchodní marže	396 271	20 610	6 625	3 932	18 557	132 039	170	2 265	0
Tržby za služby (výkony)	87 113	360	150	10	817	7 307	63 368	58 282	85 916
Výkonová spotřeba	210 748	11 607	4 743	4 854	10 032	83 274	55 729	25 958	25 490
Provozní hospodářský výsledek	42 752	4 915	1 234	-6 210	4 071	19 436	3 013	1 133	4 751
Výsledek z finančních operací	-34 171	1	-9	-33	-43	-18 484	-623	-655	47
Výsledek před zdaněním	8 581	4 916	1 225	-6 243	4 028	952	2 390	478	4 798
Zisk po zdanění	5 577	3 934	1 002		2 893	478	1 791	264	4 380
Ztráta po zdanění				-6 286					
Aktiva celkem	4 357 034	151 588	29 662	11 886	260 075	937 761	44 358	34 931	122 258
Oběžná aktiva	4 091 253	149 915	29 603	11 886	259 806	926 124	41 029	11 120	43 762
Vlastní kapitál	605 642	19 160	12 168	-28 584	35 786	24 676	21 120	5 332	109 409
Základní kapitál	342 800	4 600	2 500	3 200	1 100	8 346	12 000	232	26 769
Cizí zdroje	3 698 747	132 353	17 494	40 470	224 286	911 717	23 231	24 001	12 463
Majetkové podíly									
Česká lékárnická, a.s.	71,9%	50,0%	100,0%	100,0%	51,0%	50,0%	100,0%	19,7%	80 %
PHARMOS, a.s.									17,7%
Předmět činnosti	distribuce léčiv	distribuce léčiv	distribuce léčiv	distribuce léčiv	distribuce léčiv	distribuce léčiv	Výroba	distribuce HW/SW	poliklinika-zdrav. péče

Položka (v tis. Kč)	Česká lékárnická, a.s.	Sanovia, a.s.	Lektrans Bohemia s.r.o.	THERÁPON REAL s.r.o.	SoftPharm s.r.o	Pharmedol spol. s r.o.	LEKTRANS s.r.o.
Tržby za prodané zboží	0	33 308	2	0	75	16 476	15
Obchodní marže	0	7 665	-18	0	-4	3 630	1
Tržby za služby (výkony)	6 435	25 737	41 321	5 976	4 984	0	56 096
Výkonová spotřeba	1 048	24 067	17 799	1 045	797	1 225	22 065
Provozní hospodářský výsledek	2 228	455	402	3 244	237	-2 480	1 412
Výnosy z dlouhodobého finančního majetku	8 751		0	0	0		-1 214
Výsledek z finančních operací	7 839	-319	-1 061	-1 402	-10	-93	198
Výsledek před zdaněním	10 067	136	-659	1 842	227	-2 573	357
Zisk po zdanění	9 724	76		1 517	184		
Ztráta po zdanění							
			-564			-2 573	22 465
Aktiva celkem	660 636	39 928	16 031	40 642	1 110	3 089	6 264
Oběžná aktiva	4 794	19 225	5 414	2 038	1 108	2 584	3 513
Vlastní kapitál	642 732	12 713	190	3 187	407	-6 128	400
Základní kapitál	94 500	12 000	200	2 000	200	100	18 814
Cizí zdroje	17 893	26 129	15 831	37 422	672	9 200	
Majetkové podíly							52%
Česká lékárnická, a.s.	x	100,0 %	51,0 %	80,0 %	51,0%	50,0%	
PHARMOS, a.s.							
Předmět činnosti	X	Obchod a služby	Doprava	Realitní činnost	Údržba SW	Provozování lékárny	doprava

Celkový objem většinového vlastního kapitálu skupiny České lékárnické je ve výši 575.134 tis. Kč.

*Pro přepočítání výkazů společnosti PHARMOS, a.s. Slovensko z EUR do CZK byly použity následující kurzy: Výkaz zisků a ztrát a výsledek hospodaření běžného období uvedený v Rozvaze byly přepočteny průměrným kurzem vyhlášeným ČNB pro rok 2012 (25,143 Kč/EUR). Na ostatní položky rozvahy byl použit stavový kurz ČNB k 31.12.2012 (25,14 Kč/EUR). Vzhledem k malému rozdílu uvedených kurzů nevznikl za loňský rok kurzový rozdíl z těchto přepočtů.

Distribuční skupina - vývoj tržních podílů



5. Vývoj činností

PHARMOS, a.s.

Nejvýznamnější finanční investicí společnosti Česká lékárnická, a.s. (z hlediska objemu) je bezesporu společnost PHARMOS, a.s. Společnost PHARMOS, a.s. byla založena v roce 1991 českými lékárníky. Základní myšlenkou bylo vytvoření vlastní lékárnické distribuce, která bude vytvářet profesní a ekonomické zázemí pro nezávislé lékárníky. V roce 1992 vstoupil kapitálově do společnosti PHARMOS, a.s. německý partner Stumpf AG s 50%-ním podílem na základním kapitálu (Stumpf AG se stal později součástí koncernu Phoenix). V roce 1995 založili původní akcionáři PHARMOSu společnost Česká lékárnická, a.s., do které byly převedeny jejich akcie společnosti PHARMOS, a.s.. V roce 2010 společnost Česká lékárnická, a.s. odkoupila část akcií vlastněných drobnými akcionáři a její podíl vzrostl z 71,6% na 71,7%. Další významný akcionář je Phoenix International Beteiligungs GmbH s 28%.

PHARMOS, a.s. je významným poskytovatelem logisticko-skladovacích služeb pro obchodní partnery – dodavatele a výrobce léčiv. Je druhým nejvýznamnějším distributorem léčiv na českém trhu s cca 18 %-ním podílem. Kromě distribuce léčiv je rovněž významným distributorem v oblasti zdravotnického materiálu a pomůcek.

Společnost PHARMOS, a.s. realizovala v roce 2012 celkové tržby za prodané zboží v objemu 13.914.173 tis. Kč. Druhou nejvýznamnější skupinu tržeb představují tržby za realizované služby dosahující částky 87.113 tis. Kč. Jedná se především o inkasované odměny za vedení konsignačních skladů, odměny za zprostředkování prodeje zboží a marketingové služby. Rozhodující část realizovaných tržeb za prodané zboží představovaly dodávky léčiv, zdravotnického materiálu a dalšího doplňkového sortimentu do veřejných a nemocničních lékáren a zdravotnických prodejen. Realizovaná obchodní marže za období roku 2012 činila 396.271 tis. Kč, tj. v relativním vyjádření cca 2,85 % obchodní marže. Provozní hospodářský výsledek dosáhl výše 42.752 tis. Kč. Celkový hospodářský výsledek po zdanění činí 5.577 tis. Kč.

Na meziročních poklesech realizovaných tržeb, provozního hospodářského výsledku i výsledku hospodaření před zdaněním se významně podílelo především ukončení spolupráce s největším majetkovým řetězcem, společností Česká lékárna, která provozuje síť lékáren Dr. Max.

V prosinci 2012 byl ukončen provoz skladů v Jihlavě a Českých Budějovicích a zahájena distribuční činnost v regionu jižních Čech a Vysočiny ze skladu v Táboře. Od tohoto kroku očekáváme zlepšení efektivity distribuce, kvality služeb i zvýšení dostupnosti zboží v této oblasti.

V listopadu 2012 byl schválen finanční plán, který reaguje na tento vývoj trhu. Meziročně očekáváme pokles v tržbách o cca 2,8-3 mld. Kč. Po zavedených restrikcích v nákladových položkách je plánován pro rok 2013 zisk.

Vlastní kapitál společnosti vzrostl o 1.246 tis. Kč a jeho celková výše dosáhla objemu 605.642 tis. Kč.

Vybrané ekonomické ukazatele společnosti PHARMOS, a.s. (v tis. Kč)

	2010	2011	2012
Tržby za zboží	14 009 569	14 116 440	13 914 173
Marže	387 044	390 388	396 271
Tržby za služby	109 113	98 972	87 113
Spotřeba materiálů a energie	19 981	18 713	18 605
Služby	179 644	187 776	192 143
Přidaná hodnota	296 532	282 871	272 636
Osobní náklady	162 184	168 937	167 733
HV před zdaněním	19 787	20 579	8 581
Aktiva celkem	4 085 555	4 653 352	4 357 034
Stálá aktiva	253 693	234 479	224 813
Oběžná aktiva	3 798 311	4 377 815	4 091 253
Zásoby	1 118 228	1 303 262	1 208 181
Pohledávky	2 481 940	3 001 160	2 693 696
Finanční majetek	198 143	73 393	189 376
Vlastní kapitál	591 334	604 396	605 642
Základní kapitál	342 800	342 800	342 800
Cizí zdroje	3 480 849	3 999 109	3 698 747

Distribuční SRO

Samostatnou, nicméně neméně významnou, kapitolou v oblasti distribuce jsou **distribuční S.R.O. (Pražská lékárnická s.r.o., Jihlavská lékárnická s.r.o., Plzeňská lékárnická s.r.o. a PHARMACY-distribuce léčiv s.r.o.)**, která distribuují léčiva do veřejných lékáren na regionálním principu. V rámci uskupení firem kolem České lékárnické je tak rozvíjena myšlenka regionální distribuce založená na spolupráci České lékárnické a regionálních lékárníků. Česká lékárnická, a.s. se na těchto regionálních s.r.o. podílí minimálně 50 %-ním obchodním podílem a společnost PHARMOS, a.s. zajišťuje těmto společnostem logisticko-marketingové zázemí a podporu. V těchto společnostech je prosazován princip Společník s.r.o. – vlastník lékárny – regionální lékárník.

Tyto společnosti se úspěšně prosazovaly na regionálních trzích a využívaly výhod v oblasti podpory logistiky, marketingu a ostatních správních činností ve vazbě na společnost PHARMOS, a.s., čímž je vytvářena další hodnota pro lékárníka. Tyto distribuční společnosti dlouhodobě přispívají k pozitivnímu vývoji distribuce skupiny jako celku.

Bohužel i tyto společnosti negativně ovlivnil vývoj trhu probíhající oligopolizace farmaceutického maloobchodu i velkoobchodu i agresivní marketingová politika majetkových lékárenských sítí, především sítě lékáren Dr. Max. Tomuto vývoji mohou odolat pouze ekonomicky a majetkově silné společnosti. Proto se společníci Jihlavské lékárnické s.r.o. a Plzeňské lékárnické s.r.o. rozhodli využít nabídku České lékárnické, a.s. a odprodat podíly v těchto společnostech. Valné hromady těchto společností odsouhlasily prodej a v průběhu roku 2012 jediným společníkem těchto společností stala Česká lékárnická, a.s. Společnost PHARMOS, a.s. pak převzala vlastní obchodní činnost a Plzeňská lékárnická s.r.o. ukončila svoji distribuční činnost v průběhu září a Jihlavská lékárnická s.r.o. v průběhu prosince 2012.

Distribuční s.r.o. realizovaly v roce 2012 na tržbách za dodané zboží zákazníkům celkový objem 1.693.572 tis. Kč. Z pohledu celkové tvorby zisku a tím přínosu jak pro Českou lékárnickou, a.s. tak i pro regionální lékárníky-společníky je nejzajímavější PHARMACY- distribuce léčiv s.r.o. a Pražská lékárnická s.r.o. Kladný hospodářský výsledek má i Jihlavská lékárnická s.r.o. Výjimkou je pouze společnost Plzeňská lékárnická s.r.o., která v roce 2012 dosáhla ztráty 6.286 tis. Kč. Společnost Pražská lékárnická, s.r.o. koupila dne 16.11.2012 dceřinou společnost Pharmedol spol. s.r.o., která provozuje svou lékárnu.

Všechny sklady regionálních distribučních společností pracovaly jako virtuální tzn. vlastní logistická služba je na základě smluvních vztahu poskytována společností PHARMOS, a.s. ze skladových prostor a zaměstnanci této společnosti.

Vybrané ekonomické ukazatele společnosti Jihlavská lékárnická s.r.o. (v tis. Kč)

	2010	2011	2012
Tržby za zboží	331 930	252 467	203 481
Marže	10 337	8 545	6 625
Tržby za služby	1 052	81	150
Spotřeba materiálu a energie	371	57	6
Služby	3 980	4 757	4 737
Přidaná hodnota	7 038	3 812	2 032
Osobní náklady	5 544	1 033	462
HV před zdaněním	740	-233	1 225
Aktiva celkem	74 546	42 940	29 662
Stálá aktiva	252	204	59
Oběžná aktiva	74 288	42 735	29 603
Zásoby	20 954	0	0
Pohledávky	47 040	35 719	22 109
Finanční majetek	6 294	7 016	7 494
Vlastní kapitál	11 864	11 165	12 168
Základní kapitál	2 500	2 500	2 500
Cizí zdroje	62 668	31 757	17 494

Wybrané ekonomické ukazatele společnosti Plzeňská lékárnická s.r.o. (v tis. Kč)

	2010	2011	2012
Tržby za zboží	296 483	231 295	139 895
Marže	7 271	6 898	3 932
Tržby za služby	71	10	10
Spotřeba materiálu a energie	151	91	83
Služby	6 217	6 227	4 771
Přidaná hodnota	974	590	-912
Osobní náklady	1 343	1 077	1 785
HV před zdaněním	664	-1 325	-6 243
Aktiva celkem	58 805	46 871	11 886
Stálá aktiva	12	0	0
Oběžná aktiva	58 771	46 865	11 886
Zásoby	0	0	0
Pohledávky	56 288	44 880	11 834
Finanční majetek	2 483	1 985	52
Vlastní kapitál	-20 786	-22 298	-28 584
Základní kapitál	3 250	3 200	3 200
Cizí zdroje	79 591	69 168	40 470

Wybrané ekonomické ukazatele společnosti Pražská lékárnická s.r.o. (v tis. Kč)

	2010	2011	2012
Tržby za zboží	721 534	708 592	642 408
Marže	21 913	23 160	20 610
Tržby za služby	99	71	360
Spotřeba materiálu a energie	231	230	377
Služby	5 523	9 139	11 230
Přidaná hodnota	16 258	13 862	9 363
Osobní náklady	3 820	3 895	3 691
HV před zdaněním	7 216	7 395	4 916
Aktiva celkem	156 727	150 738	151 588
Stálá aktiva	37	425	648
Oběžná aktiva	156 688	150 313	149 915
Zásoby	730	672	1 934
Pohledávky	154 089	148 745	146 487
Finanční majetek	1 869	896	1 494
Vlastní kapitál	17 796	20 026	19 160
Základní kapitál	4 600	4 900	4 600
Cizí zdroje	138 544	129 899	132 353

Wybrané ekonomické ukazatele společnosti PHARMACY – distribuce léčiv s.r.o. (v tis. Kč)

	2010	2011	2012
Tržby za zboží	755 214	648 290	707 788
Marže	23 669	18 197	18 557
Tržby za služby	375	522	817
Spotřeba materiálu a energie	324	333	291
Služby	10 696	10 447	9 741
Přidaná hodnota	13 024	7 939	9 342
Osobní náklady	4 183	4 297	4 258
HV před zdaněním	4 318	461	4 028
Aktiva celkem	211 269	155 120	260 075
Stálá aktiva	104	9	269
Oběžná aktiva	211 145	155 111	259 806
Zásoby	0	0	0
Pohledávky	193 780	142 934	257 137
Finanční majetek	17 365	12 177	2 669
Vlastní kapitál	38 741	35 878	35 786
Základní kapitál	1 100	1 100	1 100
Cizí zdroje	172 528	119 173	224 286

PHARMOS, a.s. SK

Společnost PHARMOS, a.s. byla 18.1.2006 zapsána do Obchodního registru Okresního soudu v Nitře pod IČO: 35974559. V březnu 2006 pak získala povolení k distribuci léčiv na území Slovenské republiky ze skladových prostor v Topoľčanech, kde bylo na adrese Odbojárov 340/29 i sídlo společnosti. Druhým akcionářem je společnost TopPharmex, spol. s r.o., IČO 31441131, která vykonávala do té doby velkodistribuční činnost jako lokální distributor v oblasti středozápadního Slovenska. Majetkově se na společnosti podílí Česká lékárnická, a.s. 50,0% a TopPharmex, s.r.o. 50,0 % podílu na základním kapitálu.

Pro zajištění vysoce kvalitních distribučních služeb byl zakoupen 25.5.2006 zakladateli skladový areál v Nitře, Levická 11, kam se rovněž přesunulo sídlo společnosti, se skladovací plochou cca 2200m² a po rekonstrukci a vybavení skladovou a manipulační technikou byl zahájen v březnu 2007 provoz. Vzhledem k rozloze skladu a k očekávaným tržbám do lékáren je část skladu cca 1000 paletových míst připravena pro nabídku pre-wholesalingových služeb výrobcům a dodavatelům. V současné době jsou tyto prostory využívány pro skladování a logistické služby výrobním firmám GSK a Valeant.

V průběhu roku 2010 byla zahájena výstavba nové haly v logistickém centru v Nitře. Investory této výstavby byly společnosti Top Pharmex, s.r.o. a Česká lékárnická, a.s. v poměru investic 50%-50%. Výstavba skladu byla již dokončena, sklad je zkolaudován a po vizitaci Státního ústavu pro kontrolu léčiv je z tohoto skladu poskytována logistická služba společnosti GSK pro OTC produkty. Nová hala bude sloužit dále pro skladování zboží dodavatelům, kterým bude PHARMOS, a.s. zajišťovat logistické služby.

Cílem společnosti je vybudovat distribuci s celostátním pokrytím, proto byl v průběhu 1Q 2009 připraven a otevřen nový sklad v Ružomberoku. Vlastní distribuční službu pro lékárny pak sklad zahájil v březnu 2009. V průběhu roku 2011 zahájil rovněž činnost sklad na východě Slovenska v Košicích. Tímto byl dokončen rozvoj v oblasti logistických center.

V průběhu roku 2012 se dále rozvíjel skladový areál v Nitře a to především rozvojem skladové technologie i výstavbou nové administrativní budovy.

Vybrané ekonomické ukazatele společnosti PHARMOS, a.s. se sídlem v Nitře

	2010(v tis.Kč)	2011(v tis. Kč)	2012 (v tis. Kč)
Tržby za zboží	882 222	1 115 172	2 043 057
Marže	77 778	81 921	132 039
Tržby za služby	5 592	5 138	7 307
Spotřeba materiálu a energie	7 267	5 778	8 197
Služby	31 853	35 428	75 077
Přidaná hodnota	44 251	45 853	56 072
Osobní náklady	18 712	22 693	37 656
HV před zdaněním	15 405	8 556	952
Aktiva celkem	342 571	561 924	937 761
Stálá aktiva	1 970	3 806	5 412
Oběžná aktiva	340 473	554 031	926 124
Zásoby	96 029	172 263	242 575
Pohledávky	241 774	375 860	682 213
Finanční majetek	2 670	5 908	1 337
Vlastní kapitál	24 096	27 453	24 676
Základní kapitál	8 320	8 566	8 346
Cizí zdroje	316 370	528 289	911 717

*výsledky společnosti PHARMOS, a.s. se sídlem v Nitře jsou přepočteny průměrným ročním kurzem ČNB 25,143 k 31.12. 2012 a rozvaha je přepočtena podle kurzu ČNB 25,14 31.12.2012.

THERÁPON 98, a.s.

Zdravotnické zařízení THERÁPON 98, a.s. je společnost provozující nestátní zdravotnické zařízení – Polikliniku v Kopřivnici. Společnost je poskytovatelem komplexních zdravotnických služeb formou vlastních výkonů v oblasti chirurgie, plastické chirurgie, gynekologie, urologie, neurologie, praktického lékařství, radiodiagnostiky, rehabilitace a fyzioterapie, alergologie, imunologie, kožní ambulance, diabetologie, kardiologie a jiných interních oborů, domácí péče, dopravní záchranné služby.

V rámci multifunkční budovy polikliniky společnost pronajímá prostory pro soukromé ambulantní lékaře – specialisty. Společnost vybudovala moderně zařízené oddělení následné lůžkové péče s 46 lůžky. Pracoviště jsou pravidelně doplňována v souladu s moderními trendy rozvoje medicíny.

Snahou společnosti THERÁPON 98, a.s. je rozvíjet celkovou úroveň poskytované zdravotní péče tak, aby takto poskytovaná péče odpovídala požadavkům obyvatel daného regionu a byla přínosem pro jeho další rozvoj.

Společnost realizovala v roce 2012 celkový objem výkonů (výkonů pro zdravotní pojišťovny a služby pro nájemce) v celkovém objemu 85.916 tis. Kč při celkovém vytvořeném zisku před zdaněním ve výši 4.798 tis. Kč.

Vybrané ekonomické ukazatele společnosti THERÁPON 98, a.s. (v tis. Kč)

	2010	2011	2012
Tržby za zboží	4	0	0
Marže	1	0	0
Tržby za služby	77 100	80 311	85 916
Spotřeba materiálu a energie	11 003	12 573	12 514
Služby	9 493	11 192	12 976
Přidaná hodnota	56 605	56 546	60 426
Osobní náklady	41 295	44 510	47 845
HV před zdaněním	15 550	5 811	4 798
Aktiva celkem	112 702	117 335	122 258
Stálá aktiva	80 015	77 114	77 929
Oběžná aktiva	31 993	39 579	43 762
Zásoby	316	336	359
Pohledávky	16 285	22 329	31 339
Finanční majetek	15 392	16 914	12 064
Vlastní kapitál	101 148	105 043	109 409
Základní kapitál	26 769	26 769	26 769
Cizí zdroje	11 175	11 800	12 463

THERÁPON REAL, s.r.o.

Stabilizaci a rozvoj aktivit společnosti THERÁPON 98, a.s. měl podpořit i projekt výstavby nové budovy, která sousedí a je propojena se stávajícím objektem. V nové budově se zřídily ordinace lékařů a zázemí pro rehabilitaci, především vodoléčbu. Prostory budou využívány i komerčně pro veřejnost, protože součástí je i wellness centrum s bazénem, vířivkami a saunami.

Pro výstavbu a následný pronájem prostor byla založena samostatná společnost, která je 100% vlastněna společností THERÁPON 98, a.s.

Vybrané ekonomické ukazatele společnosti THERÁPON REAL s.r.o. (v tis. Kč)

	2010	2011	2012
Tržby za zboží	0	0	0
Marže	0	0	0
Tržby za služby	0	3 151	5 976
Spotřeba materiálu a energie	12	1 599	758
Služby	46	162	287
Přidaná hodnota	-58	1 390	4 931
Osobní náklady	0	37	91
HV před zdaněním	-112	-306	1 842
Aktiva celkem	19 308	42 855	40 642
Stálá aktiva	17 369	39 911	38 551
Oběžná aktiva	1 935	2 878	2 038
Zásoby	0	0	0
Pohledávky	1 806	195	724
Finanční majetek	129	2 683	1 314
Vlastní kapitál	1 888	1 670	3 187
Základní kapitál	2 000	2 000	2 000
Cizí zdroje	17 420	41 074	37 422

GALMED a.s.

Společnost GALMED a.s. začala aktivně pracovat v roce 2003. Je plně v majetku společnosti Česká lékárnická, a.s. GALMED a.s. se zaměřuje na smluvní výrobu léčiv (především volně prodejných přípravků), dále léčebnou kosmetiku, potravinových doplňků (vitamíny, minerály, posilující látky, sirupy..) a zdravotnických prostředků.

Cílem společnosti GALMED a.s. je vytvořit široké portfolio léčiv, potravinových doplňků a zdravotnických prostředků v sortimentu, který patří mezi běžné, každodenně prodávané a tedy i používané přípravky.



Samostatnou a specifickou činností společnosti GALMED a.s. je výroba, kde je GALMED a.s. držitelem výrobního povolení (GMP) na výrobní činnost v rozsahu zásahu do sekundárního obalu léčivého přípravku, běžně nazývaného přebalovna. Zde se provádějí podle požadavku zákazníka úpravy na vnějším obalu – doplnění či výměna sekundárního obalu, příbalové informace apod.

Výrobní společnost GALMED a.s. je i v této době rozvíjející se společností s významným potenciálem pro budoucí generování zisků a benefitů pro lékárníky - akcionáře České lékárnické, a.s. Výrobce GALMED a.s. se stává významnou značkou jak na českém distribučním trhu, tak i u zákazníků – pacientů. Další připravované projekty v oblasti produktů a jednotlivých produktových řad umožní tento trend dále rozvíjet a do budoucna zrychlovat. Celkový objem prodaného zboží dosáhl výše 155.058 tis. Kč.

Vybrané ekonomické ukazatele společnosti GALMED a.s. (v tis. Kč)

	2010	2011	2012
Tržby za zboží	374 301	282 001	155 058
Marže	21 535	9 885	170
Tržby za prodej výrobků a služeb	50 634	63 463	62 738
Spotřeba materiálu a energie	32 084	44 778	47 584
Služby	27 676	18 460	8 145
Přidaná hodnota	12 409	10 110	7 809
Osobní náklady	4 374	5 284	3 953
HV před zdaněním	2 002	3 507	2 390
Aktiva celkem	32 389	57 170	44 358
Stálá aktiva	2 329	1 713	2 201
Oběžná aktiva	30 019	54 271	41 029
Zásoby	17 938	17 465	21 472
Pohledávky	8 573	18 026	17 194
Finanční majetek	3 508	18 780	2 363
Vlastní kapitál	19 410	20 839	21 120
Základní kapitál	12 000	12 000	12 000
Cizí zdroje	12 976	36 330	23 231

Lekis s.r.o.

Lekis s.r.o. je společnost poskytující komplexní služby v sektoru lékárenství. Zajišťuje dodávky informačních technologií a s nimi spojené položení kabelů, dodávky hardwaru, školení, servisu a veškerého spotřebního materiálu. Zajišťuje projekty a montáž komunikačních (počítačových a telefonních) rozvodů.

Společnost se v současné době orientuje především na dokončení zcela nové verze programu Lekis a dále pak na vývoj stávající verze programu Lekis. Mezi nejdůležitější činnosti patří instalace, školení a kvalitní servis programu u zákazníků. Díky této filozofii se program Lekis stal nejinstalovanějším a nejrychleji se vyvíjejícím systémem v českých lékárnách.

Společnost rovněž zabezpečuje pro distributory komunikační software pro elektronické objednávání zboží z lékáren na území celé ČR i možnost stahování dodacích listů elektronicky.

V roce 2012 realizovala společnost Lekis s.r.o. tržby za prodej zboží (především hardware) v objemu 10.071 tis. Kč a dále pak tržby za realizované výkony (služby, vývoj software apod.) v objemu 54.939 tis. Kč. Majetkově se na společnosti podílí Česká lékárnická, a.s. 19,7%, a PHARMOS, a.s. 17,7 % podílu na základním kapitálu. Majoritním akcionářem ve společnosti Lekis s.r.o. je společnost HB systém s 55%.

Vybrané ekonomické ukazatele společnosti Lekis s.r.o. (v tis. Kč)

	2010	2011	2012
Tržby za zboží	13 316	10 341	10 071
Marže	2 609	2 256	2 265
Tržby za služby	57 371	55 779	54 939
Spotřeba materiálu a energie	7 007	7 155	8 631
Služby	18 305	19 671	17 327
Přidaná hodnota	34 668	31 209	34 589
Osobní náklady	29 881	31 039	30 232
HV před zdaněním	933	746	478
Aktiva celkem	30 878	31 771	34 931
Stálá aktiva	11 625	13 179	14 482
Oběžná aktiva	19 067	13 325	11 120
Zásoby	5 518	4 718	4 179
Pohledávky	9 765	8 072	6 732
Finanční majetek	3 784	535	209
Vlastní kapitál	4 604	5 068	5 332
Základní kapitál	232	232	232
Cizí zdroje	17 237	20 054	24 001

LEKTRANS s.r.o. a Lektrans Bohemia s.r.o.

V září 2006 byla založena společnost LEKTRANS s.r.o., společníky jsou Česká lékárnická, a.s. (52% podíl/ a 3 dopravci /celkem 48% podíl/. Cílem bylo převzetí přepravy zboží do lékáren a zdravotnických prodejen na provoze v Ostravě a v Brně (později přibyl i Prostějov a Hradec Králové) a zabezpečit poskytování kvalitnějších služeb ve srovnání s externími přepravci. Došlo rovněž ke sjednocení vozového parku, po provedeném výběrovém řízení byly pořízeny vozidla značky FORD TRANSIT a vozidla značky FORD CONNECT. Převzetí přepravy od externích přepravců proběhlo plynule a poskytované služby společností LEKTRANS jsou hodnocené pozitivně nejen vedením provozu PHARMOS, a.s., ale zejména lékárníky.

V roce 2010 byla po vzoru LEKTRANS s.r.o. založena společnost Lektrans Bohemia s.r.o., společníky jsou Česká lékárnická, a.s. /51% podíl/ a 3 dopravci /celkem 49% podíl/. Cílem bylo převzetí přepravy zboží do lékáren a zdravotnických prodejen na provozech v regionu Čech. V současné době je tento projekt realizován na provozech v Plzni, Brandýsku a Českých Budějovicích. V průběhu roku 2011 pak bude společností Lektrans Bohemia, s.r.o. převzata doprava od privátních autodopraců v oblasti českých provozů kompletně.

Hospodářský výsledek je proto významně ovlivněn vstupními investicemi, spojenými především s nákupem nových vozidel.

Vybrané ekonomické ukazatele společnosti LEKTRANS s.r.o. (v tis. Kč)

	2010	2011	2012
Tržby za zboží	82	12	15
Marže	-2	0	0
Tržby za služby	48 371	53 821	56 096
Spotřeba materiálu a energie	11 079	14 104	14 977
Služby	8 454	7 413	7 088
Přidaná hodnota	28 836	32 304	34 032
Osobní náklady	22 183	24 810	24 939
HV před zdaněním	1 826	1 701	198
Aktiva celkem	19 832	22 368	22 464
Stálá aktiva	13 340	17 308	16 033
Oběžná aktiva	5 865	4 727	6 263
Zásoby	113	61	801
Pohledávky	5 708	4 583	5 425
Finanční majetek	44	83	37
Vlastní kapitál	3 160	4 006	3 513
Základní kapitál	400	400	400
Cizí zdroje	16 656	18 355	18 814

Vybrané ekonomické ukazatele společnosti Lektrans Bohemia s.r.o. (v tis. Kč)

	2010	2011	2012
Tržby za zboží	0	2	2
Marže	0	0	-18
Tržby za služby	12 473	33 158	41 321
Spotřeba materiálu a energie	2 984	8 253	11 729
Služby	2 800	5 667	6 070
Přidaná hodnota	6 689	19 238	23 504
Osobní náklady	5 167	14 161	18 252
HV před zdaněním	174	1 061	-659
Aktiva celkem	11 776	16 584	16 031
Stálá aktiva	8 257	12 808	10 546
Oběžná aktiva	3 155	3 531	5 414
Zásoby	58	95	454
Pohledávky	2 951	3 413	4 939
Finanční majetek	146	23	21
Vlastní kapitál	343	1 220	189
Základní kapitál	200	200	200
Cizí zdroje	11 404	15 351	15 831

Sanovia, a.s.

V prosinci 2008 byla založena společnost Moje lékárna, a.s., společníkem je Česká lékárnická, a.s. (100% podíl). Moje lékárna je společný projekt sdružení nezávislých lékárníků, kteří se vědomi si své zodpovědnosti vůči Vám pacientům a zákazníkům, snaží zkvalitnit své služby.

Tyto lékárny jsou snadno rozpoznatelné i navenek společným označením logem mojelekarna.cz. Lékárny projektu jsou pravidelně proškoleny v oblasti poradenství se speciálním zaměřením na geriatrické pacienty za odborné garance České gerontologické a geriatrické společnosti.

Tato forma edukace je pro lékárníky nezbytná a cílem tohoto projektu je zdokonalení komunikace se seniory, kteří tvoří téměř dvě třetiny všech zákazníků lékárny. Zároveň je to skupina pacientů s nejvyšší frekvencí užívání hned několika druhů léčiv na předpis i bez předpisu, z čehož plynou nemalé problémy na úrovni nežádoucích účinků, lékových interakcí atd.

Dne 27.5.2009 byla společnost Moje lékárna, a.s., přejmenována na Sanovia, a.s.

V roce 2012 zahájila společnost Sanovia, a.s. provozování vlastních lékáren a budování sítě pod značkou Moje Lékárna.

Vybrané ekonomické ukazatele společnosti Sanovia, a.s. (v tis. Kč)

	2010	2011	2012
Tržby za zboží	0	0	33 308
Marže	0	0	7 665
Tržby za služby	6 156	15 449	25 737
Spotřeba materiálu a energie	535	3 972	5 180
Služby	2 133	7 312	18 887
Přidaná hodnota	3 488	4 165	9 335
Osobní náklady	1 456	2 770	7 543
HV před zdaněním	1 394	760	136
Aktiva celkem	5 240	6 019	39 928
Stálá aktiva	2 329	1 739	13 923
Oběžná aktiva	2 898	4 280	19 225
Zásoby	0	0	3 250
Pohledávky	637	4 005	6 275
Finanční majetek	2 261	275	9 700
Vlastní kapitál	2 024	2 637	12 713
Základní kapitál	2 000	2 000	12 000
Cizí zdroje	3 215	3 382	26 129

SoftPharm s.r.o.

V roce 2011 došlo k dalšímu rozšíření aktivit skupiny Česká lékárnická, a.s. Dne 2.5.2011 byla do obchodního rejstříku zapsána společnost SoftPharm s.r.o., IČ 28656385 se sídlem Ostrava Radvanice, Těšínská 1349/296. Vznikem této společnosti došlo k dalšímu rozšíření služeb pro společnosti skupiny Česká lékárnická.

Společnost zajišťuje pro skupinu Česká lékárnická servis SW, nákupy HW a zajišťuje rozvoj a údržbu webových aplikací.

V průběhu roku 2012 se společnost začala připravovat na změnu SW zabezpečením distribuční skupiny. Ve výběrovém řízení vyhrálo řešení MS Dynamix AX.

Vybrané ekonomické ukazatele společnosti SoftPharm s.r.o. (v tis. Kč)

	2011	2012
Tržby za zboží	37	75
Marže	3	-4
Tržby za služby	941	4 984
Spotřeba materiálu a energie	109	41
Služby	166	756
Přidaná hodnota	669	4 183
Osobní náklady	536	3 889
HV před zdaněním	29	227
Aktiva celkem	1 083	1 110
Stálá aktiva	0	0
Oběžná aktiva	1 082	1 108
Zásoby	32	0
Pohledávky	485	447
Finanční majetek	565	661
Vlastní kapitál	223	407
Základní kapitál	200	200
Cizí zdroje	860	672

Hospodářské výsledky výše uvedených společností v rámci skupiny firem kolem České lékárnické, a.s. byly řádně auditovány nezávislým auditorem s výrokem „bez výhrad“, s výjimkou společnosti Plzeňská lékárnická s.r.o. – výrok s výhradou.

6. Předpokládaný vývoj v roce 2013

Distribuční skupina

Společnost PHARMOS, a.s. na konci roku 2012 ukončila obchodní spolupráci se sítí Dr. Max. Tuto síť bude v roce 2013 zásobovat výhradně společnost GEHE Pharma Praha, spol. s r.o., která je rovněž vlastněna finanční skupinou Penta. Společnost PHARMOS, a.s. se zúčastnila výběrového řízení na dodávky léčiv do sítě lékáren Dr. Max pro rok 2013, které by zajistilo objem tržeb cca 1 mld. Kč. V tomto řízení však neuspěla a jako smluvní partner pro doplnění dodávek byla vybrána společnost Phoenix.

V důsledku těchto změn společnost PHARMOS, a.s. v roce 2013 přijde o cca 20% objemu tržeb. V roce 2013 bude proto celá distribuční skupina věnovat úsilí reorganizaci v oblasti personální, logistické a marketingové, dále v oblasti prodeje na práci s pohledávkami a v oblasti nákupu na zvýšení možnosti dosažení vyšších bonusů za objem nákupů nebo včasné úhrady. Tato všechna opatření budou realizována na eliminaci očekávaného propadu tržeb a zisku. Dalším cílem bude především zvýšení kvality a spolehlivosti logistických služeb s dopadem na zvýšení spokojenosti našich zákazníků.

V roce 2013 je možné očekávat zvýšení agresivity tohoto vertikálního řetězce, a to jak na úrovni lékárenského maloobchodu, tak i na úrovni farmaceutického velkoobchodu.

Očekáváme proto změnu struktury maloobchodního trhu, přesunu tržeb od individuálně provozovaných lékáren k lékárnám zřetězeným. Zároveň s tím dojde i ke změnám tržních podílů jednotlivých farmaceutických velkoobchodů. Posilovat budou především ty společnosti, které mají napojeny majetkové řetězce a silná virtuální sdružení. Očekáváme zároveň aktivity velkoobchodů, které by smluvně zavázaly dodávky do sdružení virtuálních.

Na konci roku 2013 bude vypsáno výběrové řízení pro zásobování lékáren členů Družstva lékáren. Doposud je distribuční skupina smluvním partnerem Družstva lékáren, smluvní spolupráce však bude končit k 31.12.2013. Pro stabilizaci tržeb distribuční skupiny bude důležité především pokračování a rozvoj spolupráce s virtuálním sdružením Moje lékárna.

Očekáváme rovněž další pokračování vládních úsporných opatření spočívajících především v cenových revizích jednotlivých skupin nebo molekul léčiv na úrovni maximálních cen a následné snižování úhrad a deregulace registrovaných léčiv.

V průběhu roku 2011 byla dokončena virtualizace skladu Jihlavské lékárnické, s.r.o. Všechny distribuční s.r.o. tak pracují jako virtuální sklady, čímž dochází ke zlepšení efektivity a produktivity a snížení nákladů spojených s vlastní distribucí zboží do lékáren. Bohužel i přes tento fakt se nepodařilo v roce 2012 Jihlavské lékárnické s.r.o. a Plzeňské lékárnické s.r.o. dosáhnout očekávané hospodářské výsledky. Dlouhodobé poklesy tržeb a s tím spojené marže nestačí dostatečně krýt náklady spojené s vlastní distribucí. Na řádných Valných hromadách byl proto přednesen společníkům projekt ukončení vlastní distribuční činnosti těchto společností a odkoupení podílů společností PHARMOS, a.s. Záměr ukončení distribuční činnosti byl Valnými hromadami přijat a k 31.9.2012 byla ukončena obchodní činnost Plzeňské lékárnické a k 31.12.2012 Jihlavské lékárnické. V průběhu roku 2013 by mělo dojít k odkoupení podílů společností PHARMOS, a.s. a následné fúzi společností. Činnost distribuční skupiny se po převzetí obchodní činnosti společností PHARMOS, a.s. zefektivní.

Pozornost bude také věnována rozvoji logistických center, tak aby byla zvýšena produktivita a zachována kvalita služeb. Investice budou směřovány především do rozvoje skladovacích a manipulačních technologií a rozšíření skladovacích ploch. Tyto projekty budou schvalovány dle aktuálních potřeb jednotlivých logistických center s ohledem na vývoj tržeb do lékáren a poptávce po logistických službách požadovaných výrobcí a dodavateli. Projekty na rozvoj jsou připraveny pro logistická centra v Ostravě, Brandýsku, Hradci Králové a Brně. Na provoze v Ostravě se pilotně bude zkoušet technologie bezpapírového skladu prostřednictvím bezdrátových terminálů s využitím čárových kódů.

S výstavbou nového skladu, který bude sloužit především pro logistické služby výrobcům, ať provozováním konsignačních skladů nebo jako pre-wholesalingové služby v areálu v Pcherách se pro rok 2013 nepočítá, tento investiční záměr byl do odvolání zastaven.

Obdobný rozvoj je očekáván také na Slovensku, kde se dále pokračuje v rozšiřování skladovacích prostor v areálu v Nitře, kde se v průběhu roku 2012 postavila přístavba haly pro expedici zboží do lékáren. V roce 2012 byla zahájena také výstavba administrativní budovy, ke které se v tuto chvíli již vede kolaudační řízení.

Na Slovensku se rovněž začal rozvíjet projekt Moja lékárna, který byl převzat jako projekt z ČR a úspěšně kopíruje marketingové aktivity virtuálního sdružení Moje lékárna.

Nedistribuční společnosti

Lektrans s.r.o. a Lektrans Bohemia s.r.o.

Společnosti Lektrans a Lektrans Bohemia převzaly v průběhu roku 2012 správu vozového parku skupiny Česká lékárnická. Od tohoto kroku jsme si slibovali především lepší péči o vozový park a snížení nákladů na opravy a vlastní provoz.

Pro snížení nákladů na dopravu společnost v roce 2012 budovala vlastní čerpací stojany na velkých skladech, protože právě zvyšování cen PHM se projevuje negativně na růstu této nákladové položky.

Nejvýznamnějším úkolem pro tyto společnosti bude v roce 2013 optimalizovat rozvozevé trasy v souvislosti s poklesem tržeb v důsledku ztráty tržeb u sítě Dr.Max. Plánujeme snížení vozové kapacity a tím i realizovaných tržeb cca o 15%.

THERÁPON 98, a.s.

V rámci drobných rekonstrukcí se bude pokračovat v systematických změnách v uspořádání jednotlivých oddělení, modernizaci a zkvalitňování pracovních prostředí. Předpokládá se rovněž další částečná obnova stávajícího vybavení pracovišť modernějšími zařízeními. V roce 2013 se také plánuje postupná rekonstrukce stávajících pracovišť (výměna podhledů, podlah a instalace). Zároveň probíhají přípravné práce pro zřízení sociálních lůžek.

Sanovia, a.s.

Společnost Sanovia, a.s. zaštiťuje marketingové a vzdělávací aktivity sdružení lékáren Moje lékárna. Tento projekt vznikl na základě aktivity samotných lékárníků, akcionářů České lékárnické, a.s., která je jediným společníkem Sanovie, a.s. Moje lékárna je virtuální sdružení lékáren, které napodobuje jak majetkově provázané řetězce (se zachováním veškeré možné majetkové nezávislosti provozovatele lékárny), tak virtuální řetězce lékáren operující v západní Evropě, zejména v Německu. Sdružení působí na trhu již od roku 2008 a v současnosti je se svými téměř 400 lékárnami největším sdružením lékáren v České republice.

V rámci nákupního sdružení spolupracuje s nejvýznamnějšími výrobci léčiv, doplňků stravy i zdravotnických prostředků. Výhody pro lékárníky plynoucí ze členství ve sdružení se však neomezuje pouze na oblast ekonomiky lékárny, sdružení je aktivní také na poli vzdělávání.

V roce 2013 se semináře a workshopy vedené špičkovými lektory zaměří především na podporu prodeje, category management a merchandising, což jsou oblasti, ve kterých nezávislé lékárny budou mít ještě co dohánět. Tým merchandiserů bude po celý rok aktivně zajišťovat v lékárnách tyto aktivity směřující ke zlepšení služeb zákazníkům lékáren v oblasti volného prodeje, který bude v lékárnách v budoucnu nabývat na důležitosti.

Významnou marketingovou aktivitou v roce 2013 bude pokračování vydávání osvědčených a úspěšných letáků Moje lékárna určených pro veřejnost a distribuovaných do domovních schránek po téměř celém území České republiky.

Novou aktivitou bude realizace marketingové kampaně na celoplošných televizních kanálech na podzim a v zimě roku 2013. Na této aktivitě budou participovat výrobci produktů zařazených do nákupního sdružení Moje lékárna. Cílem je budovat obecné povědomí o značce Moje lékárna jako o sdružení kamenných lékáren, které mají širokou nabídku kvalitních produktů a služeb.

Ruku v ruce s přípravou televizní kampaně bude probíhat zlepšení označení lékáren markanty s logem Moje lékárna, a to jak vně, tak uvnitř, především s důrazem na dosažení jednotného vizuálního stylu a ztotožnění s lékárnami s logem Moje lékárna v podvědomí zákazníků.

I v roce 2013 bude ve spolupráci se společností GALMED a.s. rozšířeno produktové portfolio privátní značky Moje lékárna o indikačně vhodné položky.

Další důležitou marketingovou aktivitou bude rozvoj internetového portálu www.mojelekarna.cz, jehož cílem je stát se pro návštěvníky poradensko-informačním zdrojem v oblasti zdraví s kvalitním a cenově konkurenceschopným e-shopem.

Smyslem existence sdružení Moje lékárna je pomocí synergií podporovat individuální lékárníky – české podnikatele, obchodní partnery distribučních společností spadajících pod Českou lékárnickou, a.s. ve všech možných a smysluplných oblastech, při vyjednávání s výrobními firmami, při vytváření nabídky nových služeb zákazníkům i při propagaci směrem k veřejnosti. Dominantním cílem je nasměrovat pacienty a zákazníky právě do některé z lékáren sdružení Moje lékárna, tam realizovat prodeje propagovaných položek a tím přispět k vytvoření konkurenční výhody těchto lékáren v soutěži s jinými lékárnami.

V roce 2013 budou nadále rozvíjeny aktivity společnosti Sanovia, a.s. v oblasti provozování farmaceutického maloobchodu, které započaly v roce 2012. V současné době je Sanovia 100% vlastníkem nebo provozovatelem 6 lékáren a několik dalších projektů je v pokročilé fázi.

Lekis s.r.o.

Lekis s.r.o. je společnost poskytující komplexní služby sektoru lékárenství. Zajišťuje dodávky informačních technologií a s nimi spojené položení kabelů, dodávky hardwaru, školení, servisu a veškerého spotřebního materiálu. Zajišťuje projekty a montáž komunikačních (počítačových a telefonních) rozvodů.

Společnost se v současné době orientuje především na instalaci zcela nové verze programu Lekis pro Windows. Mezi nejdůležitější činnosti patří instalace, školení a kvalitní servis programu u zákazníků. Díky této filozofii se program Lekis pro Windows stal během 5 let nejinstalovanějším a nejrychleji se vyvíjícím systémem v českých lékárnách. V roce 2013 používá Lekis pro Windows více než 550 lékáren. Od roku 2011 společnost dále rozšiřuje funkcionality programu a dále pak poskytuje lékárnám možnost kompletního vybavení lékárny výpočetní technikou formou pronájmu. V roce 2013 bude společnost připravovat SW úpravy, které lékárnám umožní lepší orientaci v marketingových akcích při vlastním výdeji, dispenzační činnosti, ale i objednávání produktů u dodavatele. Zároveň s tím vzniká zcela bezkonkurenční manažerský nástroj pro řízení řetězců lékáren a následně pak další nástroje pro efektivní využití možností, které lékárnám poskytuje sdružení „Moje lékárna“.

Společnost rovněž zabezpečuje pro distributory komunikační software pro elektronické objednávání zboží z lékáren na území celé ČR i možnost stahování dodacích listů elektronicky.

GALMED a.s.

Společnost GALMED a.s. bude kontinuálně nadále pokračovat v rozšiřování, rekonstrukci a modernizaci svého portfolia. Zaměří se převážně na oblast potravinových doplňků a léčebné kosmetiky vyráběných tuzemskými výrobci i výrobci v rámci EU.

V oblasti výroby léčiv se bude společnost i nadále zaměřovat na volně prodejná léčiva a cestou vlastní registrace léčivých přípravků nebo jinými formami spolupráce s držiteli registrací v ČR bude podporovat prodej OTC pod vlastní značkou „GALMED“.

Aktivně bude rozšiřovat a modernizovat produkty privátní značky, kterou exkluzivně připravujeme pro sdružení nezávislých lékáren Moje lékárna a která byla úspěšně uvedena na trh na podzim roku 2012.

Na podzim roku 2013 uvedeme na trh nový koncept „FORFIT“, jehož součástí jsou unikátní prémiové a kvalitní produkty – potravinové doplňky.

Současně budeme pokračovat a rozvíjet aktivity v oblasti souběžných dovozů/ vývozu léčiv v rámci EU.

V souvislosti s úpravami a rozšířením vlastní servisní části – přebalovny – chceme rozšířit poskytování služeb jiným organizacím. Zároveň budeme vyvíjet vlastní aktivity v oblasti paralel importu a v návaznosti na to chceme rozšířit počet vlastních povolení k souběžnému dovozu.

7. Informace o aktivitách v oblasti vývoje a výzkumu


Skupina Česká lékárnická neprováděla v oblasti vývoje a výzkumu v roce 2012 žádné aktivity.

8. Ochrana životního prostředí

Skupina Česká lékárnická provádí aktivity v oblasti ochrany životního prostředí v rámci platných právních norem.

V Ostravě, 27.09.2013

Podpis představitelů mateřské společnosti:


PharmDr. Jiří Korta
předseda představenstva


PharmDr. Petr Nalevajka
člen představenstva

**ZPRÁVA NEZÁVISLÉHO AUDITORA
o ověření konsolidované výroční zprávy
určená akcionářům společnosti
Česká lékárnická, a. s.**

Zpráva o konsolidované účetní závěrce

Na základě provedeného auditu jsme dne 22. července 2013 vydali ke konsolidované závěrce, která je součástí této konsolidované výroční zprávy, zprávu následujícího znění:

„Provedli jsme audit přiložené konsolidované účetní závěrky mateřské společnosti Česká lékárnická, a. s., IČ 63080877 se sídlem Těšínská č.p. 1349, č. or. 296, 716 00 Ostrava-Radvanice, která se skládá z konsolidované rozvahy k 31.12.2012, konsolidovaného výkazu zisku a ztráty za rok končící 31.12.2012, a přílohy této konsolidované účetní závěrky, která obsahuje popis použitých podstatných účetních metod a další vysvětlující informace. Údaje o společnosti Česká lékárnická, a. s. jsou uvedeny v příloze této konsolidované účetní závěrky.

Odpovědnost statutárního orgánu účetní jednotky za konsolidovanou účetní závěrku

Statutární orgán společnosti Česká lékárnická, a. s. je odpovědný za sestavení konsolidované účetní závěrky, která podává věrný a poctivý obraz v souladu s českými účetními předpisy a za takový vnitřní kontrolní systém, který považuje za nezbytný pro sestavení konsolidované účetní závěrky tak, aby neobsahovala významné (materiální) nesprávnosti způsobené podvodem nebo chybou.

Odpovědnost auditora

Naší odpovědností je vyjádřit na základě našeho auditu výrok k této účetní závěrce. Audit jsme provedli v souladu se zákonem o auditorech, mezinárodními auditorskými standardy a souvisejícími aplikačními doložkami Komory auditorů České republiky. V souladu s těmito předpisy jsme povinni dodržovat etické požadavky a naplánovat a provést audit tak, abychom získali přiměřenou jistotu, že konsolidovaná účetní závěrka neobsahuje významné (materiální) nesprávnosti.

Audit zahrnuje provedení auditorských postupů k získání důkazních informací o částkách a údajích zveřejněných v konsolidované účetní závěrce. Výběr postupů závisí na úsudku auditora, zahrnujícím i vyhodnocení rizik významné (materiální) nesprávnosti údajů uvedených v konsolidované účetní závěrce způsobené podvodem nebo chybou. Při vyhodnocování těchto rizik auditor posoudí vnitřní kontrolní systém relevantní pro sestavení konsolidované účetní závěrky podávající věrný a poctivý obraz. Cílem tohoto posouzení je navrhnout vhodné auditorské postupy, nikoli vyjádřit se k účinnosti vnitřního kontrolního systému účetní jednotky. Audit též zahrnuje posouzení vhodnosti použitých účetních metod, přiměřenosti účetních odhadů provedených vedením i posouzení celkové prezentace konsolidované účetní závěrky.

Jsmo přesvědčeni, že důkazní informace, které jsme získali, poskytují dostatečný a vhodný základ pro vyjádření našeho výroku.

Výrok auditora

Podle našeho názoru konsolidovaná účetní závěrka podává věrný a poctivý obraz aktiv a pasiv mateřské společnosti Česká lékárnická, a. s. k 31.12.2012 a nákladů, výnosů a výsledku jejího hospodaření a peněžních toků za rok končící 31.12.2012 v souladu s českými účetními předpisy.“

Zpráva o konsolidované výroční zprávě

Ověřili jsme též soulad konsolidované výroční zprávy společnosti Česká lékárnická, a. s. k 31.12.2012 s konsolidovanou účetní závěrkou, která je obsažena v této konsolidované výroční zprávě. Za správnost konsolidované výroční zprávy je zodpovědný statutární orgán společnosti Česká lékárnická, a. s. Naším úkolem je vydat na základě provedeného ověření výrok o souladu konsolidované výroční zprávy s konsolidovanou účetní závěrkou.

Ověření jsme provedli v souladu s mezinárodními auditorskými standardy a souvisejícími aplikačními doložkami Komory auditorů České republiky. Tyto standardy vyžadují, aby auditor naplánoval a provedl ověření tak, aby získal přiměřenou jistotu, že informace obsažené v konsolidované výroční zprávě, které popisují skutečnosti, jež jsou též předmětem zobrazení v konsolidované účetní závěrce, jsou ve všech významných (materiálních) ohledech v souladu s příslušnou konsolidovanou účetní závěrkou. Jsme přesvědčeni, že provedené ověření poskytuje přiměřený podklad pro vyjádření výroku auditora.

Podle našeho názoru jsou informace uvedené ve výroční zprávě společnosti Česká lékárnická, a. s. k 31.12.2012 ve všech významných (materiálních) ohledech v souladu s výše uvedenou konsolidovanou účetní závěrkou.

V Ostravě dne 10. října 2013

Za firmu **AUDIT PROFESIONAL, spol. s r. o.**

Jurečkova 20, Moravská Ostrava, 702 00
oprávnění KA ČR č.64

Ing. Jana Krkošková, auditorka
oprávnění KA ČR č. 1293
a jednatelka společnosti



Zpracováno v souladu s
vyhláškou č. 500/2002 Sb. ve
znění pozdějších předpisů

VÝKAZ ZISKU A ZTRÁTY

konsolidovaný

ke dni 31.12.2012

(v celých tisících Kč)

IČ

63 08 08 77

Obchodní firma nebo jiný název
účetní jednotky

Česká lékárnická, a. s.

Sídlo, bydliště nebo místo podnikání
účetní jednotky

Těšínská 1349/296

Ostrava - Radvanice

716 00

Označení	TEXT		
		31.12.2012	31.12.2011
I.	Tržby za prodej zboží	15 941 773	16 211 634
A.	Náklady vynaložené na prodané zboží	15 350 874	15 691 415
+	Obchodní marže	590 899	520 219
II.	Výkony	281 766	269 662
II. 1	Tržby za prodej vlastních výrobků a služeb	277 793	267 337
2	Změna stavu zásob vlastní činnosti	630	0
3	Aktivace	3 343	2 325
B.	Výkonová spotřeba	337 902	272 560
B. 1	Spotřeba materiálu a energie	139 203	100 739
B. 2	Služby	198 699	171 821
+	Přidaná hodnota	534 763	517 321
C.	Osobní náklady	356 098	326 420
C. 1	Mzdové náklady	259 353	237 700
C. 2	Odměny členům orgánů společnosti a družstva	260	78
C. 3	Náklady na sociální zabezpečení a zdravotní pojištění	83 644	76 781
C. 4	Sociální náklady	12 841	11 861
D.	Dané a poplatky	9 199	6 438
E.	Odpisy dlouhodobého nehmotného a hmotného majetku	51 819	46 865
III.	Tržby z prodeje dlouhodobého majetku a materiálu	2 005	2 904
III. 1	Tržby z prodeje dlouhodobého majetku	1 846	2 766
2	Tržby z prodeje materiálu	159	138
F.	Zůstatková cena prodaného dlouhodobého majetku a materiálu	2 946	816
F. 1	Zůstatková cena prodaného dlouhodobého majetku	2 827	710
F. 2	Prodaný materiál	119	106
G.	Změna stavu rezerv a opravných položek v provozní oblasti a komplexních nákladů příštích období	4 871	-827
IV.	Ostatní provozní výnosy	75 395	56 078
H.	Ostatní provozní náklady	108 268	81 568
*	Konsolidovaný provozní výsledek hospodaření	78 962	115 023
M.	Změna stavu rezerv a opravných položek ve finanční oblasti	457	0
X.	Výnosové úroky	973	385
N.	Nákladové úroky	49 966	58 385
XI.	Ostatní finanční výnosy	8 951	12 663
O.	Ostatní finanční náklady	18 482	16 221
*	Konsolidovaný finanční výsledek hospodaření	-58 981	-61 558
Q.	Daň z příjmů za běžnou činnost	8 949	11 650
Q. 1	-splatná	8 729	12 577
Q. 2	-odložena	220	-927
**	Celkový výsledek hospodaření za běžnou činnost	11 032	41 815
T.	Menšinový výsledek hospodaření	5 245	13 241
***	Většinový výsledek hospodaření za účetní období (+/-)	5 787	28 574

Právní forma účetní jednotky :	akciová společnost	
Předmět podnikání nebo jiné činnosti :	zprostředkování obchodu	
Sestaveno dne: 19.7.2013	Schváleno dne: 19.7.2013	Podpisový záznam statut.orgánu účetní jednotky

Společnost je zapsána do obchodního rejstříku u Krajského soudu v Ostravě, oddíl B, vložka 2487

AUDIT PROFESSIONAL, spol. s r. o.
FOR IDENTIFICATION PURPOSES

Zpracováno v souladu s
vyhláškou č. 500/2002 Sb.
ve znění pozdějších předpisů

ROZVAHA

konsolidovaná

ke dni 31.12.2012

(v celých tisících Kč)

IČ

63 08 08 77

Obchodní firma nebo jiný název
účetní jednotky

Česká lékárnická, a. s.

Sídlo, bydliště nebo místo
podnikání účetní jednotky

Těšínská 1349/296

Ostrava - Radvanice

716 00

označ a	AKTIVA b	31.12.2012	31.12.2011
	AKTIVA CELKEM	5 526 921	5 490 711
B.	Dlouhodobý majetek	404 975	405 515
B. I.	Dlouhodobý nehmotný majetek	27 453	18 513
B. I. 1	Zřizovací výdaje	31	60
3	Software	22 816	15 543
6	Jiný dlouhodobý nehmotný majetek	0	1 870
7	Nedokončený dlouhodobý nehmotný majetek	4 476	1 040
8	Poskytnuté zálohy na dlouhodobý nehmotný majetek	130	0
B. II.	Dlouhodobý hmotný majetek	374 522	384 002
1	Pozemky	27 140	27 031
2	Stavby	273 020	281 497
3	Samostatné movité věci a soubory movitých věcí	67 362	74 045
6	Jiný dlouhodobý hmotný majetek	361	160
7	Nedokončený dlouhodobý hmotný majetek	3 778	1 008
8	Poskytnuté zálohy na dlouhodobý hmotný majetek	2 861	261
B. III.	Dlouhodobý finanční majetek	3 000	3 000
6	Pořizovaný dlouhodobý finanční majetek	3 000	3 000
C.	Oběžná aktiva	5 055 706	5 032 304
C. I.	Zásoby	1 485 308	1 498 904
1	Materiál	3 332	3 107
3	Výrobky	5 288	5 750
5	Zboží	1 476 365	1 489 922
6	Poskytnuté zálohy na zásoby	323	125
C. II.	Dlouhodobé pohledávky	27 283	39 068
1	Pohledávky z obchodních vztahů	26 133	34 785
2	Pohledávky - ovládající a řídicí osoba	320	140
4	Pohledávky za společníky, členy družstva a za účastníky sdružení	0	880
7	Jiné pohledávky	60	2 199
8	Odložená daňová pohledávka	770	1 064
C. III.	Krátkodobé pohledávky	3 312 028	3 341 442
1	Pohledávky z obchodních vztahů	3 167 352	3 219 093
2	Pohledávky - ovládající a řídicí osoba	490	118
3	Pohledávky - podstatný vliv	0	1 020
4	Pohledávky za společníky, členy družstva a za účastníky sdružení	448	1 332
6	Stát - daňové pohledávky	25 845	19 681
7	Krátkodobé poskytnuté zálohy	3 882	4 141
8	Dohadné účty aktivní	95 459	76 438
9	Jiné pohledávky	18 552	19 619
C. IV.	Krátkodobý finanční majetek	231 087	152 890
1	Peníze	3 178	6 274
2	Účty v bankách	227 909	146 616
D. I.	Časové rozlišení	66 240	52 892
1	Náklady příštích období	20 318	7 788
3	Příjmy příštích období	45 922	45 104

označ a	PASIVA b	31.12.2012	31.12.2011
	PASIVA CELKEM	5 526 921	5 490 711
A	Vlastní kapitál	575 134	591 124
A. I.	Základní kapitál	93 245	94 500
1	Základní kapitál	94 500	94 500
2	Vlastní akcie a vlastní obchodní podíly (-)	-1 255	0
A. II.	Kapitálové fondy	15 058	15 211
1	Emisní ážio	15 058	15 058
4	Oceňovací rozdíly z přecenění majetku a závazků		153
A. III.	Rezervní fondy, nedělitelný fond a ostatní fondy ze zisku	25 500	25 500
1	Zákonný rezervní fond / Nedělitelný fond	22 273	22 273
2	Statutární a ostatní fondy	3 227	3 227
A. IV.	Výsledek hospodářství minulých let (ř. 82 + 83)	435 544	427 339
1	Nerozdělený zisk minulých let	435 544	427 339
A. V.	Konsolidovaný výsledek hospodářství běžného účetního období většinový (+/-)	5 787	28 574
B.	Cizí zdroje	4 656 655	4 599 878
B. I.	Rezervy	1 470	1 394
1	Rezervy podle zvláštních právních předpisů	90	88
3	Rezerva na daň z příjmů	0	12
4	Ostatní rezervy	1 380	1 294
B. II.	Dlouhodobé závazky	16 278	20 292
5	Dlouhodobé přijaté zálohy	35	35
9	Jiné závazky	5 068	9 013
10	Odložený daňový závazek	11 175	11 244
B. III.	Krátkodobé závazky	2 387 593	2 428 733
1	Závazky z obchodních vztahů	2 309 286	2 347 043
2	Závazky - ovládající a řídicí osoba	2 127	0
4	Závazky ke společníkům, členům družstva a k účastníkům sdružení	5 294	10 183
5	Závazky k zaměstnancům	20 346	17 888
6	Závazky ze sociálního zabezpečení a zdravotního pojištění	9 543	8 816
7	Stát - daňové závazky a dotace	5 689	9 493
8	Krátkodobé přijaté zálohy	542	878
10	Dohadné účty pasivní	22 016	20 957
11	Jiné závazky	12 750	13 475
B. IV.	Bankovní úvěry a výpomoci	2 251 314	2 149 459
1	Bankovní úvěry dlouhodobé	41 553	44 046
2	Krátkodobé bankovní úvěry	2 209 207	2 105 413
3	Krátkodobé finanční výpomoci	554	0
C. I.	Časové rozlišení	61 060	63 612
1	Výdaje příštích období	55 539	57 315
2	Výnosy příštích období	5 521	6 297
	Menšinový vlastní kapitál	234 072	236 097
	Menšinový výsledek hospodářství běžného období	5 245	13 241

Právní forma účetní jednotky :	akciová společnost
Předmět podnikání nebo jiné činnosti :	zprostředkování obchodu
Sestaveno dne: 19.7.2013 Schváleno dne: 19.7.2013 Podpisový záznam statut. orgánu účetní jednotky	

Společnost je zapsána do obchodního rejstříku u Krajského soudu v Ostravě, oddíl B, vložka 2487

10. 10. 2013



Česká lékárnická, a.s.

Těšínská č.p.1349 č.or. 296
716 00 Ostrava-Radvanice
CZ-Česká republika
Zapsáno u obchodního rejstříku vedeného Krajským
soudem v Ostravě, oddíl B, vložka 2487

Příloha

ke konsolidovaným výkazům
podle Českých účetních standardů
společnosti
Česká lékárnická, a.s.
za rok 2012

Úvod

Konsolidovaná účetní závěrka Skupiny Česká lékárnická, a.s. byla sestavena v souladu se zákonem č. 563/1991 Sb., o účetnictví ve znění pozdějších předpisů, vyhlášky č. 500/2002 Sb., kterou se provádějí některá ustanovení zákona o účetnictví, vyhlášky č. 413/2011 Sb., kterou se mění vyhláška č. 500/2002 Sb. a Českým účetním standardem č. 20, kterým se stanoví základní postupy při konsolidaci účetní závěrky za účelem docílení souladu při používání účetních metod účetními jednotkami.

Mateřská společnost zároveň stanovila, že funkční měnou konsolidované účetní závěrky je Kč – koruna česká. Všechny finanční údaje, pokud není uvedeno jinak, jsou v tisících Kč.

Historie a současný vývoj mateřské společnosti a konsolidačního celku

Česká lékárnická, a.s. byla založena v srpnu 1995 výměnou akcií PHARMOSu, a.s. v držení individuálních lékárníků – fyzických osob za akcie České lékárnické, a.s. Společnost PHARMOS, a.s. tak získala dva dominantní akcionáře – Českou lékárnickou, a.s. se sídlem v Praze, ČR a Phoenix International Beteiligungs GmbH se sídlem v Mannheimu, SRN. Původním zájmem zakladatelů společnosti Česká lékárnická, a.s. byla snaha o koncentraci drobných individuálních akcionářů společnosti PHARMOS, a.s. a umožnění kvalitativně vyšší úrovně prosazení akcionářských práv v rámci společnosti PHARMOS, a.s. Postupně však zahájila tato společnost i vlastní distribuční činnost do lékáren.

Od zahájení vlastního prodeje léčiv a ostatního zdravotního materiálu do lékáren v roce 1996 vykazovala společnost výrazný růst tržeb za dodané zboží a docházelo tak k upevnění pozice na trhu prodeje léčiv do lékáren. Společnost Česká lékárnická, a.s. odkoupila v průběhu měsíců července-srpna 1999 vybraná aktiva společnosti TAMDA, a.s. (třetí největší distributor na českém trhu do lékáren v rámci ČR), čímž získala skupina firem kolem České lékárnické, a.s. významné postavení na trhu prodeje zboží do lékáren v ČR.

V roce 2002 došlo k realizaci navýšení základního kapitálu dceřinné společnosti PHARMOS, a.s. o 37,7 mil. Kč, přičemž Česká lékárnická, a.s. byla jediným upisovatelem tohoto zvýšení základního kapitálu a získala majoritní postavení (71,6 %-ní podíl na základním kapitálu) v této významné distribuční společnosti. Navýšení základního kapitálu ve společnosti PHARMOS, a.s. bylo realizováno formou nepeněžitěho vkladu, přičemž předmětem tohoto vkladu byla část podniku Česká lékárnická, a.s. související s distribucí, tj. veškerá aktiva a pasiva společnosti související s distribucí léčiv, zdravotnického materiálu, dentálního materiálu a ostatního sortimentu. Vlastní postup realizace nepeněžitěho vkladu byl řádně schválen valnými hromadami obou dotčených společností a předmět vkladu byl oceněn dvěma soudem jmenovanými znalci. Vlastní hodnota nepeněžitěho vkladu představovala dle takto vypracovaného ocenění cca 187 mil. Kč, přičemž hodnota nad úroveň vlastního navýšení základního kapitálu ve společnosti PHARMOS, a.s. (37,7 mil. Kč) představuje emisní ážio. Rozhodným dnem pro realizaci tohoto nepeněžitěho vkladu bylo datum 1.1.2002 a v roce 2002 nerealizovala společnost Česká lékárnická, a.s. žádné obchody představující distribuci zboží a její vlastní činnost představovala především správa finančních investic a realizace služeb.

Distribučními společnostmi v rámci skupiny firem kolem České lékárnické, a.s. (tj. společnosti PHARMOS, a.s., Pražská lékárnická s.r.o., Jihlavská lékárnická s.r.o., Plzeňská lékárnická s.r.o. a PHARMACY-distribuce léčiv s.r.o., GALMED a.s.) získává od roku 2002 cca 23-25 % českého trhu dodávek léčiv a léčivých přípravků do veřejných a nemocničních lékáren a na základě geografického rozmístění jednotlivých skladů je schopna zásobovat lékárny na celém území České republiky.

V roce 2004 koupila Česká lékárnická, a.s. akcie společnosti THERÁPON 98, a.s. a stala se tak rozhodujícím akcionářem v této společnosti. Česká lékárnická, a.s. tak vlastní ve společnosti THERÁPON 98, a.s. 80% akciový podíl na základním kapitálu.

V roce 2006 se stala spoluzakladatelem společnosti LEKTRANS s.r.o. a podílil se tak i na dopravě léčiv do jednotlivých lékáren.

Dále v roce 2006 rozšířila svou působnost i mimo hranice našeho státu a to konkrétně na území Slovenské republiky. Spolu se společností TOP PHARMEX a.s. zakládá společnost PHARMOS, a.s. se sídlem v Topolčanech. V roce 2007 společnost přesídlila do Nitry.

V roce 2007 společnost Česká lékárnická, a.s. navýšila základní kapitál o 4 500 tis. Kč.

V roce 2008 se stala spoluzakladatelem společnosti Moje lékárna, a.s. a podílí se na prodeji léčiv a služeb do jednotlivých lékáren. V roce 2009 byl změněn název společnosti na Sanovia, a.s.

V roce 2010 se stala vlastníkem 51% nově založené společnosti Lektrans Bohemia s.r.o. a THERÁPON REAL s.r.o. (80%).

V roce 2011 založila Česká lékárnická, a.s. společnost SoftPharm s.r.o.

V únoru 2012 na mimořádné Valné hromadě společnosti bylo schváleno rozšíření podnikatelské strategie České lékárnické o možnost zahájit obchodní aktivity v oblasti provozování lékáren. Toto rozhodnutí je průlomové, protože doposud se Česká lékárnická vzhledem k akcionářské struktuře, aktivitám ve farmaceutickém maloobchodě vyhýbala. Intenzivní koncentrace maloobchodního trhu, posilování pozice majetkových lékárenských řetězců však byly důvodem změny v přístupu a orientaci strategie společnosti.

Právě prostřednictvím společnosti Sanovia, a.s. zahájila v průběhu roku 2012 provozování vlastních lékáren a budování sítě pod značkou Moje Lékárna.

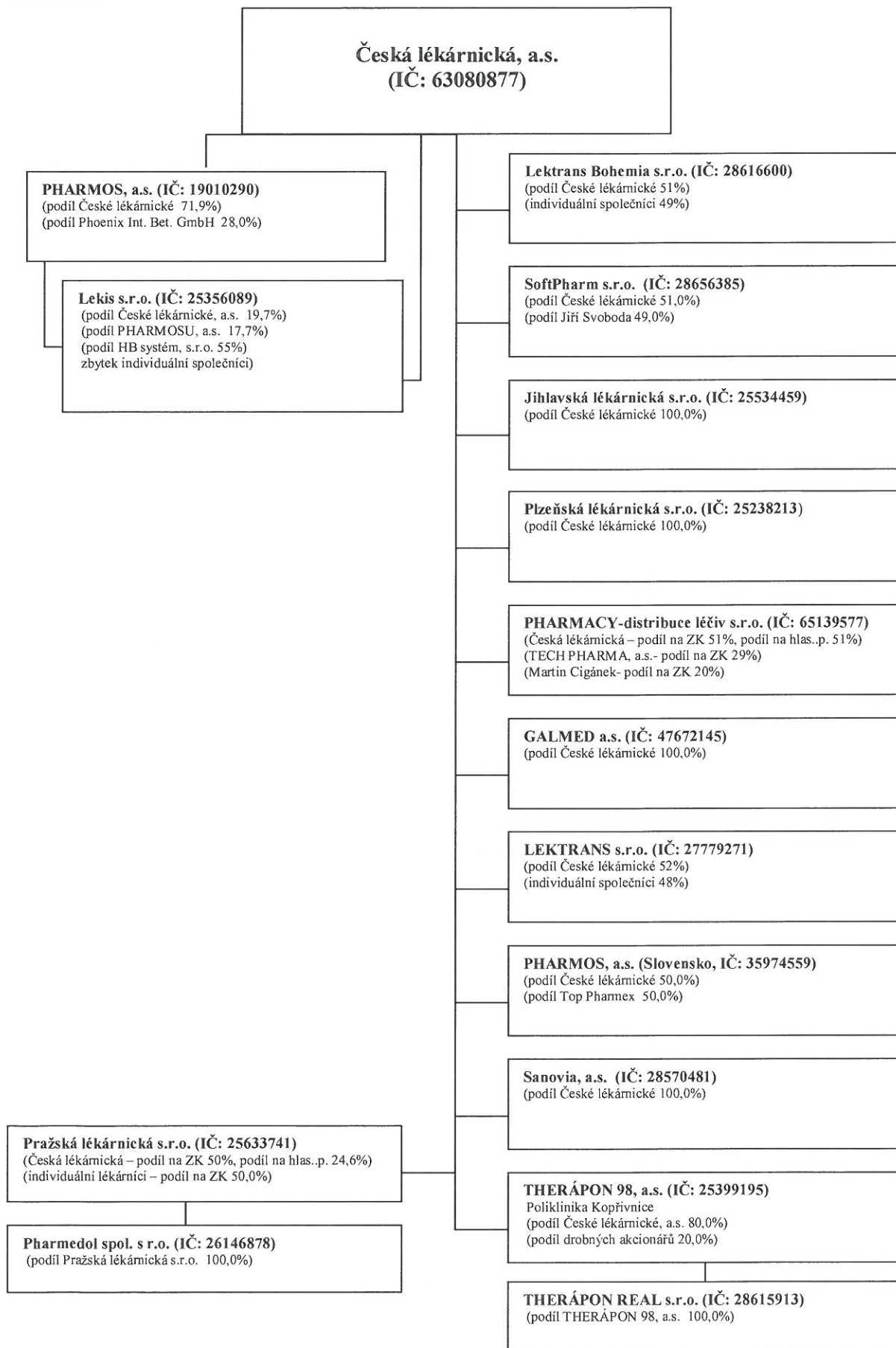
V listopadu 2012 se společnost Pražská lékárnická s.r.o. stala 100 % vlastníkem firmy Pharmedol spol. s r.o. Tato skutečnost byla zapsána do OR dnem 17.prosince 2012.

Od prosince 2012 začala společnost Pražská lékárnická s.r.o. provozovat výdejnu léčiv v Lochovicích.

Podrobný popis podniků skupiny Česká lékárnická je uveden v následující kapitole.

1. Základní údaje o mateřské společnosti a konsolidačním celku

Konsolidační celek, kterého se týká tato účetní závěrka, tvoří mateřská společnost Česká lékárnická, a.s., 13 dceřiných společností a 1 společnost s podstatným vlivem. Tento konsolidační celek má název „Skupina Česká lékárnická.“



1.1. Základní údaje o mateřské společnosti

Právní forma: akciová společnost
Sídlo: Ostrava-Radvanice, Těšínská č.p.1349 č.or. 296, PSČ 716 00
IČO: 63080877
DIČ: CZ 63080877
Datum vzniku: 15. srpna 1995
Základní kapitál: 94 500 000,- Kč (byl splacen v plné výši)

Předmět podnikání společnosti (podle zápisu v obchodním rejstříku):

- výroba, obchod a služby neuvedené v přílohách 1 až 3 živnostenského zákona

Kromě činnosti uvedené v obchodním rejstříku, vykonává společnost činnost mateřské společnosti Skupiny Česká lékárnická.

Zápis, změny a dodatky v obchodním rejstříku, provedené ve sledovaném období:

Společnost je zapsaná v obchodním rejstříku vedeném Krajským soudem v Ostravě, oddíl B, vložka 2487. Jedinou změnou v obchodním rejstříku v roce 2012 bylo znovuzvolení předsedy představenstva na další funkční období.

provedeny změny v dozorčí radě společnosti. Došlo ke znovuzvolení původních členů.

Osoby podílející se na základním kapitálu mateřské společnosti více než 20%:

Na základním kapitálu společnosti se podílejí výhradně akcionáři – fyzické osoby, jejichž akciový podíl nepřesahuje 10% základního kapitálu

1.1.1. Organizační struktura společnosti

Akciová společnost Česká lékárnická, a.s. zaměstnávala během účetního období celkem 5 pracovníků (z toho 4 řídicí pracovníky).

1.1.2. Členové statutárních a dozorčích orgánů

Funkce	Příjmení	Jméno	Titul	Poznámka
Předseda představenstva	Korta	Jiří	PharmDr.	
Člen představenstva	Fiala	Radim	Mgr.	
Člen představenstva	Nalevajka	Petr	PharmDr.	
Předseda dozorčí rady	Bárta	Petr	PharmDr.	
Člen dozorčí rady	Byrtus	Petr	PharmDr.	
Člen dozorčí rady	Hampel	Marek	Mgr.	
Člen dozorčí rady	Veselka	Jaroslav	Mgr.	
Člen dozorčí rady	Hamuzková	Libuše	Mgr.	
Člen dozorčí rady	Konečný	Peter	PharmDr.	

1.1.3. Informace o osobních nákladech zaměstnanců a odměnách

V následující tabulce jsou uvedeny informace o celkových osobních nákladech, nákladech na řídicí pracovníky, odměnách statutárním orgánům a dozorčí radě. Finanční údaje jsou uvedeny v tisících Kč.

Položka	Zaměstnanci celkem		Z toho řídicích pracovníků	
	2012	2011	2012	2011
Průměrný počet zaměstnanců	5	3	4	3
Mzdové náklady	1 381	1 021	1 083	1 021
Náklady na sociální zabezpečení	467	319	328	319
Sociální náklady	7	0	0	0
Osobní náklady celkem	1 855	1 340	1 411	1 340

tantiémy členům statutárních a dozorčích orgánů	2012	2011
tantiémy členům statutárních orgánů společnosti	-	300
tantiémy členům dozorčích orgánů společnosti	75	60
Celkem	75	360

Členové představenstva společnosti jsou dle stanov v pracovním poměru k akciové společnosti Česká lékárnická, a.s.

1.1.4. Informace týkající se aktuálního stavu, případně změny účetního období

Účetní období je shodné s kalendářním rokem. O změně účetního období na hospodářský rok účetní jednotka neuvažuje.

1.2. Popis struktury podniků skupiny Česká lékárnická

V tabulce v kapitole 1. je graficky znázorněna struktura ovládání podniků skupiny Česká lékárnická, a to dle stavu k 31.12.2012.

1.2.1. Podniky skupiny Česká lékárnická s rozhodujícím vlivem

Mezi podniky skupiny s rozhodujícím vlivem patří následující společnosti a účetní jednotky:

P.č.	Obchodní společnost	IČO	Sídlo
1.	PHARMOS, a.s.	19010290	Ostrava, Radvanice, Těšínská ulice 1349/296, PSČ 716 00
2.	THERÁPON 98, a.s.	25399195	Kopřivnice, Štefánikova 1301, okres Nový Jičín, PSČ 742 21
3.	GALMED a.s.	47672145	Ostrava-Radvanice, Těšínská ul. č.p. 1349, č.or.296, PSČ 716 00
4.	Pražská lékárnická s.r.o.	25633741	Theodor 28, 273 08 Pchery
5.	Jihlavská lékárnická s.r.o.	25534459	Ostrava-Radvanice, Těšínská ul. č.p. 1349, č.or.296, PSČ 716 00
6.	Plzeňská lékárnická s.r.o.	25238213	Plzeň, K Jezu 32, PSČ 326 00
7.	PHARMACY - distribuce léčiv s.r.o.	65139577	Prostějov, Kojetínská 4219/10, PSČ 796 01
8.	LEKTRANS s.r.o.	27779271	Ostrava, Radvanice, Těšínská 1349/296, PSČ 716 00
9.	PHARMOS, a.s. (Slovensko)	35974559	Levická 11, 949 01 Nitra, Slovensko
10.	Sanovia, a.s.	28570481	Ostrava, Radvanice, Těšínská 1349/296, PSČ 716 00
11.	Lektrans Bohemia s.r.o.	28616600	Ostrava, Radvanice, Těšínská 1349/296, PSČ 716 00
12.	THERÁPON REAL s.r.o.	28615913	Kopřivnice, Štefánikova 1301, PSČ 742 21
13.	SoftPharm s.r.o.	28656385	Ostrava - Radvanice, Těšínská 1349/296, PSČ 716 00
14.	Pharmedol spol. s r.o.	26146878	Praha 6, Československé armády 21/951, PSČ 160 00

1.2.2. Společnosti s podstatným vlivem skupiny Česká lékárnická

Mezi společnost s podstatným vlivem patří následující společnost:

P.č.	Obchodní společnost	IČO	Sídlo
1.	Lekis s.r.o.	25356089	Ostrava, Radvanice, Těšínská 1349/296, PSČ 716 00

1.2.3. Hlavní údaje o společnostech s rozhodujícím a s podstatným vlivem skupiny Česká lékárnická

V následujících odstavcích budou popsány jednotlivé dceřiné společnosti a společnost s podstatným vlivem skupiny Česká lékárnická, a také způsob jejich ovládnutí mateřskou společností.

1.2.3.1. společnost: PHARMOS, a.s.
sídlo: Ostrava, Radvanice, Těšínská ulice 1349/296, PSČ 716 00
právní forma: akciová společnost
IČ: 19010290
zapsaná v obchodním rejstříku vedeném rejstříkovým soudem v Ostravě, oddíl B, vložka 188.
Společnost je ovládnuta přímo mateřskou společností Česká lékárnická, a.s. (71,9 %).

PHARMOS, a.s. je významným poskytovatelem logisticko-skladovacích služeb pro obchodní partnery – dodavatele a výrobce léčiv. Je druhým nejvýznamnějším distributorem léčiv na českém trhu. Kromě distribuce léčiv je rovněž významným distributorem v oblasti zdravotnického materiálu a pomůcek a dentálních přípravků.

Společnost má rovněž podíl ve společnosti s podstatným vlivem Lekis s.r.o. ve výši 17,7% .

1.2.3.2. společnost: THERÁPON 98, a.s.
sídlo: Kopřivnice, Štefánikova 1301, okres Nový Jičín, PSČ 742 21
právní forma: akciová společnost
IČ: 25399195
zapsaná v obchodním rejstříku vedeném rejstříkovým soudem v Ostravě, oddíl B, vložka 1920.
Společnost je ovládnuta přímo mateřskou společností Česká lékárnická, a.s. (80,00 %).

Zdravotnické zařízení THERÁPON 98, a.s. je společnost provozující nestátní zdravotnické zařízení – Polikliniku v Kopřivnici. Společnost je poskytovatelem komplexních zdravotnických služeb formou vlastních výkonů v oblasti chirurgie, plastické chirurgie, gynekologie, urologie, neurologie, praktického lékařství, radiodiagnostiky, rehabilitace a fyzioterapie, alergologie, imunologie, kožní ambulance, diabetologie, kardiologie a jiných interních oborů, domácí péče, dopravní záchranné služby.

1.2.3.3. společnost: GALMED a.s.
sídlo: Ostrava-Radvanice, Těšínská ul. č.p. 1349, č.or.296, PSČ 716 00
právní forma: akciová společnost
IČ: 47672145
zapsaná v obchodním rejstříku vedeném rejstříkovým soudem v Ostravě, oddíl B, vložka 527.
Společnost GALMED a.s. je 100%ní dceřinou společností České lékárnické, a.s.

GALMED a.s. se zaměřuje na výrobu léčiv (především volně prodejných přípravků), dále parafarmaceutik (vitamíny, minerály, posilující látky, sirupy, čaje, extrakty, léčebná kosmetika, apod.) a zdravotnického materiálu.

Cílem společnosti GALMED a.s. je vytvořit široké portfolio léčiv, parafarmaceutik a zdravotnického materiálu v sortimentu, který patří mezi běžné, každodenně prodávané a tedy i používané přípravky.

1.2.3.4. společnost: Lekis s.r.o.
sídlo: Ostrava, Radvanice, Těšínská 1349/296, PSČ 716 00
právní forma: společnost s ručením omezeným
IČ: 25356089
zapsaná v obchodním rejstříku vedeném rejstříkovým soudem v Ostravě, oddíl C, vložka 9921.
Podstatný vliv v této společnosti vykonává společnost Česká lékárnická, a.s. (19,7%) ve shodě se společností PHARMOS, a.s. (17,7%).

Lekis s.r.o. je společnost poskytující komplexní služby sektoru lékárenství. Zajišťuje dodávky informačních technologií a s nimi spojené položení kabelů, dodávky hardwaru, školení, servisu a veškerého spotřebního materiálu. Zajišťuje projekty a montáž komunikačních (počítačových a telefonních) rozvodů.

1.2.3.5. společnost: Pražská lékárnická s.r.o.
sídlo: Theodor 28, 273 08 Pchery
právní forma: společnost s ručením omezeným
IČ: 25633741
zapsaná v obchodním rejstříku vedeném Městským soudem v Praze, oddíl C, vložka 56593.
Společnost je ovládaná mateřskou společností Česká lékárnická, a.s. (24,60% podíl na hlasovacích právech, 50,00 % podíl na ZK).

Pražská lékárnická s.r.o. (spolu s Plzeňskou lékárnickou s.r.o., Jihlavskou lékárnickou s.r.o. a PHARMACY-distribuce léčiv s.r.o.) distribuuje léčiva do veřejných lékáren na regionálním principu. V rámci uskupení firem kolem České lékárnické, a.s. je tak rozvíjena myšlenka regionální distribuce založené na spolupráci České lékárnické, a.s. a regionálních lékárníků. Společnost PHARMOS, a.s. zajišťuje těmto společnostem logisticko-marketingové zázemí a podporu. V těchto společnostech je prosazován princip Společník s.r.o. – vlastník lékárny – regionální lékárník.

1.2.3.6. společnost: Jihlavská lékárnická s.r.o.
sídlo: Ostrava, Radvanice, Těšínská ulice 1349/296, PSČ 716 00
právní forma: společnost s ručením omezeným
IČ: 25534459
zapsaná v obchodním rejstříku vedeném rejstříkovým soudem v Ostravě, oddíl C, vložka 55895.
Společnost je ovládaná přímo mateřskou společností Česká lékárnická, a.s. (100,00 %).

Společnost funguje na stejném principu jako Pražská lékárnická s.r.o. (viz 1.2.3.5.)

1.2.3.7. společnost: Plzeňská lékárnická s.r.o.
sídlo: Plzeň, K Jezu 32, PSČ 326 00
právní forma: společnost s ručením omezeným
IČ: 25238213
zapsaná v obchodním rejstříku vedeném rejstříkovým soudem v Plzni, oddíl C, vložka 11630.
Společnost je ovládaná přímo mateřskou společností Česká lékárnická, a.s. (100,00 %).

Společnost funguje na stejném principu jako Pražská lékárnická s.r.o. (viz 1.2.3.5.)

1.2.3.8. společnost: PHARMACY – distribuce léčiv s.r.o.
sídlo: Prostějov, Kojetínská 4219/10, PSČ 796 01
právní forma: společnost s ručením omezeným
IČ: 65139577
zapsaná v obchodním rejstříku vedeném Krajským soudem v Brně, oddíl C, vložka 67308.
Společnost je ovládaná přímo mateřskou společností Česká lékárnická, a.s. (51,00 %).

Společnost funguje na stejném principu jako Pražská lékárnická s.r.o. (viz 1.2.3.5.)

1.2.3.9. společnost: **LEKTRANS s.r.o.**
sídlo: Ostrava, Radvanice, Těšínská 1349/296, PSČ 716 00
právní forma: společnost s ručením omezeným
IČ: 27779271
zapsaná v obchodním rejstříku vedeném rejstříkovým soudem v Ostravě, oddíl C, vložka 51568.
Společnost je ovládaná přímo mateřskou společností Česká lékárnická, a.s. (52,00 %).

Společnost LEKTRANS s.r.o. byla založena v roce 2006 s cílem převzetí přepravy zboží do lékáren, zdravotnických prodejen a dentálních ordinací na provozech v Ostravě, Brně, Jihlavě a Hradci Králové a zabezpečení poskytování kvalitnějších služeb ve srovnání s externími přepravci.

1.2.3.10. společnost: **PHARMOS, a.s. (Slovensko)**
sídlo: Nitra, Levická 11, Slovensko
právní forma: akciová společnost
IČ: 35974559
zapsaná v obchodním registru Okresního soudu v Nitře.
Společnost je ovládaná přímo mateřskou společností Česká lékárnická, a.s. (50,00 %).

V březnu 2006 získala společnost povolení k distribuci léčiv na území Slovenské republiky. Cílem této společnosti je vybudovat distribuci s celostátním pokrytím, proto kromě centrálního skladu v Nitře otevřela v roce 2009 i sklad v Ružomberoku a v červnu 2011 zahájil činnost sklad v Košicích.

1.2.3.11. společnost: **Sanovia, a.s. (dříve Moje lékárna, a.s.)**
sídlo: Ostrava, Radvanice, Těšínská 1349/296, PSČ 716 00
právní forma: akciová společnost
IČ: 28570481
zapsaná v obchodním rejstříku vedeném rejstříkovým soudem v Ostravě, oddíl B, vložka 4102.
Společnost je ovládaná přímo mateřskou společností Česká lékárnická, a.s. (100,00 %).

Moje lékárna je společný projekt sdružení nezávislých lékárníků, kteří se snaží zkvalitnit své služby. Tento projekt je však především portálem s prezentací informací o nemocech, o produktech samoléčby a o zařízeních se zdravotnickou problematikou.

K 27.5.2009 bylo u společnosti Moje lékárna, a.s. změněno obchodní jméno na Sanovia, a.s.

Společnost Sanovia, a.s. zahájila v průběhu roku 2012 provozování vlastních lékáren.

1.2.3.12. společnost: **Lektrans Bohemia s.r.o.**
sídlo: Ostrava, Radvanice, Těšínská 1349/296, PSČ 716 00
právní forma: společnost s ručením omezeným
IČ: 28616600
zapsaná v obchodním rejstříku vedeném rejstříkovým soudem v Ostravě, oddíl C, vložka 34899.
Společnost je ovládaná přímo mateřskou společností Česká lékárnická, a.s. (51,00 %).

Společnost Lektrans Bohemia s.r.o. byla založena v roce 2010 s cílem převzetí přepravy zboží do lékáren od externích přepravců na provozech České Budějovice, Brandýsek a od roku 2012 Tábor.

1.2.3.13. společnost: **THERÁPON REAL s.r.o.**
sídlo: Kopřivnice, Štefánikova 1301, PSČ 742 21
právní forma: společnost s ručením omezeným
IČ: 28615913
zapsaná v obchodním rejstříku vedeném rejstříkovým soudem v Ostravě, oddíl C, vložka 34908.
Společnost je 100 % dceřinou společností THERÁPON 98, a.s. a je tedy ovládána nepřímo mateřskou společností Česká lékárnická, a.s. (80,00 %).

Společnost THERÁPON REAL s.r.o. zahájila v dubnu 2010 přístavbu THERÁPONU AQUA a THERÁPONU GASTRO. Po kolaudaci v roce 2011 je celá budova pronajímána společností THERÁPON 98, a.s.

1.2.3.14. společnost: SoftPharm s.r.o.
 sídlo: Ostrava - Radvanice, Těšínská 1349/296, PSČ 716 00
 právní forma: společnost s ručením omezeným
 IČ: 28656385
 zapsaná v obchodním rejstříku vedeném rejstříkovým soudem v Ostravě, oddíl C, vložka 37392.

K 31.12.2011 je společnost SoftPharm s.r.o. 100%-ní dceřinou společností České lékárnické, a.s. V březnu 2012 došlo k prodeji části obchodního podílu a výše podílu společnosti Česká lékárnická, a.s. se snížila na 51%.

1.2.3.15. společnost: Pharmedol spol. s r.o.
 sídlo: Praha 6, Československé armády 21/951, PSČ 160 00
 právní forma: společnost s ručením omezeným
 IČ: 26146878
 zapsaná v obchodním rejstříku vedeném Městským soudem v Praze, oddíl C, vložka 74377.

K 31.12.2012 je společnost Pharmedol spol. s r.o. 100%-ní dceřinou společností Pražské lékárnické, a.s.

1.2.4. Změny ve složení dceřiných a společných podniků v průběhu roku 2012

Dne 15.11.2012 odkoupila Pražská lékárnická s.r.o. obchodní podíl ve společnosti Pharmedol spol. s r.o., která provozuje veřejnou lékárnou.

1.2.5. Změny ve složení dceřiných a společných podniků po datu účetní závěrky

K datu sestavení konsolidované účetní závěrky došlo k nákupu 100%-ho obchodního podílu společností Sanovia ve společnosti LÉKÁRNA U NÁDRAŽÍ PŘEROV s.r.o.

2. Výchozí podmínky při zpracování účetní závěrky

Konsolidační celek obsahuje mateřský podnik a všechny společnosti s rozhodujícím a s podstatným vlivem.

Konsolidovaná účetní závěrka byla zpracována metodou plné konsolidace na základě faktického nebo právně vykonávaného rozhodujícího vlivu mateřského podniku na řízení nebo provozování vymezených obchodních společností. Konsolidace byla založena na upravených individuálních účetních závěrkách tzv. použití systému přímé konsolidace.

Ekvivalenční metoda nebude při konsolidaci použita.

Ve smyslu zákona číslo 563/1991 Sb., o účetnictví ve znění pozdějších předpisů, vyhlášky č. 500/2002 Sb., ve znění pozdějších předpisů, rozhodlo vedení mateřské společnosti České lékárnické, a.s. zahrnout do konsolidačního celku níže uvedené obchodní společnosti.

Do metody plné konsolidace byly zahrnuty obchodní společnosti:

Poř. Čís.	Obchodní firma	IČ:	Sídlo:
1.	Česká lékárnická, a.s.	63080877	Ostrava-Radvanice, Těšínská č.p.1349 č.or. 296, PSČ 716 00
2.	PHARMOS, a.s.	19010290	Ostrava, Radvanice, Těšínská ulice 1349/296, PSČ 716 00
3.	GALMED a.s.	47672145	Ostrava-Radvanice, Těšínská ul. č.p.1349, č.or.296, PSČ 716 00
4.	Lekis s.r.o.	25356089	Ostrava, Radvanice, Těšínská 1349/296, PSČ 716 00
5.	THERÁPON 98, a.s.	25399195	Kopřivnice, Štefánikova 1301, okres Nový Jičín, PSČ 742 21

6.	Pražská lékárnická s.r.o.	25633741	Theodor 28, 273 08 Pchery
7.	Jihlavská lékárnická s.r.o.	25534459	Ostrava, Radvanice, Těšínská ulice 1349/296, PSČ 716 00
8.	Plzeňská lékárnická s.r.o.	25238213	Plzeň, K Jezu 32, PSČ 326 00
9.	PHARMACY – distribuce léčiv s.r.o.	65139577	Prostějov, Kojetínská 4219/10, PSČ 796 01
10.	LEKTRANS s.r.o.	27779271	Ostrava, Radvanice, Těšínská 1349/296, PSČ 716 00
11.	PHARMOS, a.s. Slovensko	35974559	Nitra, Levická 11, PSČ 949 01, Slovensko
12.	Sanovia, a.s.	28570481	Ostrava, Radvanice, Těšínská 1349/296, PSČ 716 00
13.	Lektrans Bohemia s.r.o.	28616600	Ostrava, Radvanice, Těšínská 1349/296, PSČ 716 00
14.	THERAPON REAL s.r.o.	28615913	Kopřivnice, Štefánikova 1301, PSČ 742 21
15.	SoftPharm s.r.o.	28656385	Ostrava - Radvanice, Těšínská 1349/296, PSČ 716 00
16.	Pharmedol spol. s r.o.	26146878	Praha 6, Československé armády 21/951, PSČ 160 00

3. Používané účetní metody, účetní zásady a způsoby oceňování

Mateřská společnost Česká lékárnická, a.s. stanovila konsolidační pravidla, která jsou v souladu se zákonem číslo 563/1991 Sb., o účetnictví ve znění pozdějších předpisů, vyhláškou č. 500/2002 Sb., kterou se provádějí některá ustanovení zákona o účetnictví a Českým účetním standardem č. 20, kterým se stanoví základní postupy při konsolidaci účetní závěrky za účelem docílení souladu při používání účetních metod účetními jednotkami.

3.1. Způsoby oceňování majetku

Mezi největší položky majetku podniků skupiny Česká lékárnická patří dlouhodobý hmotný majetek (pozemky, budovy a zařízení), nehmotný majetek, pohledávky, zásoby a finanční majetek.

3.1.1. Oceňování dlouhodobého hmotného a nehmotného majetku

Dlouhodobý hmotný majetek (pozemky, budovy a zařízení) a nehmotný majetek (software) je oceňován pořizovací cenou.

Náklady na údržbu a opravy se účtují do nákladů období, v němž byly vynaloženy. Odpisy jsou lineární, vyjma pozemků, které se neodpisují. Na základě předpokládané doby použitelnosti majetku je stanovena doba použitelnosti takto:

Hmotný majetek	doba použitelnosti
Budovy	30 až 50 let
Stroje, přístroje a zařízení	5 až 15 let
Dopravní prostředky	5 až 10 let
Inventář	2 až 10 let

3.1.2. Způsob oceňování pohledávek

Pohledávky jsou rozděleny z hlediska doby splatnosti na dlouhodobé (splatnost delší než 12 měsíců od data účetní závěrky) nebo krátkodobé. Pohledávky jsou oceňovány pořizovací cenou. Rizika jsou pokryta tvorbou opravných položek.

3.1.3. Oceňování zásob

Zásoby jsou oceněny pořizovací cenou. Snížení hodnoty a odpis všech ztrát jsou uznány jako náklady ovlivňující zisk v období, kdy se snížení ocenění nebo ztráta projeví.

3.1.4. Oceňování finančního majetku a majetku v cizích měnách

Veškerý finanční majetek (peníze v hotovosti, peníze na bankovních účtech a ceniny) je oceňován nominální hodnotou. Finanční majetek v cizích měnách (cizí měny na bankovních účtech, zahraniční finanční nástroje) byl k datu účetní závěrky oceněn platným kurzem České národní banky.

3.1.5. Oceňování cenných papírů a majetkových účastí

Mateřská společnost oceňuje cenné papíry a majetkové účasti reálnou cenou (ekvivalencí), pro účely konsolidace jsou tyto účasti vyloučeny spolu s oceňovacími rozdíly.

3.2. Způsoby oceňování závazků

Závazky jsou rozděleny z hlediska doby splatnosti na dlouhodobé (splatnost delší než 12 měsíců od data účetní závěrky) nebo krátkodobé. Závazky jsou vykazovány v nominální hodnotě. Závazky v cizích měnách byly přepočteny k datu účetní závěrky platným kurzem České národní banky.

3.3. Vyloučení účetních případů uskutečněných mezi podniky

Pro účely sestavení konsolidované účetní závěrky byly zpracovány přehledy o vzájemných hospodářských operacích mezi mateřským podnikem a dceřiným podnikem a mezi dceřinými podniky navzájem. Do přehledů uvedly pouze vzájemné vztahy převyšující v součtu u jednotlivé společnosti a kategorie částku jeden tisíc Kč. Přehledy o vyloučených účetních operacích byly zpracovány samostatně za jednotlivé společnosti v následujícím členění:

- Vyloučení vzájemných pohledávek a závazků
- Vyloučení vzájemných nákladů a výnosů
- Vyloučení vyplacených dividend nebo podílů na zisku
- Přechnodné účty aktiv a pasiv
- Vyloučení postoupených pohledávek
- Vyloučení nepeněžitých vkladů

3.4. Komponentní metoda odepisování

Tato metoda není v konsolidačním celku České lékárnické použita.

4. Postup zpracování konsolidované účetní závěrky

Zpracování konsolidované účetní závěrky konsolidačního celku Česká lékárnická za rok 2012 postupovalo v následujících etapách:

1. Převzetí závěrek jednotlivých společností za účetní období 2012.
2. Přepřepování závěrek zpracovaných podle českých účetních standardů a jejich úprava podle pravidel konsolidace. Cílem bylo vytvoření souladu s konsolidačními pravidly mateřské společnosti.
3. Vyloučení finančních investic mateřského podniku, výpočet goodwillu a vyloučení finančních podílů dceřiných společností.
4. Vyloučení vzájemných vztahů mezi podniky za sledované účetní období.
5. Provedení přepočtu odložené daně u mateřské společnosti.
6. Dokončení konsolidačních úprav (vykázání menšinových podílů a menšinového výsledku hospodaření), vytvoření konečných účetních výkazů konsolidované účetní závěrky.

4.1. Zpracování konsolidované účetní závěrky a vytvoření konečných výkazů

Závěrečná etapa zpracování konsolidované účetní závěrky se týkala konečných úprav konsolidovaného výkazu zisku a ztráty a také konsolidované rozvahy.

Závěrečnou operací v této fázi bylo rozdělení hospodářského výsledku běžného období na většinové a menšinové vlastníky.

Po přerozdělení celkového vlastního kapitálu na většinové a menšinové vlastníky zjistíme, že většinový vlastní kapitál v částce **575 134 tis. Kč** se proti stavu k 31.12.2011 (591 124 tis. Kč) **snížil o 15 990 tis. Kč**. (tj. o 2,71 %), a to zejména vlivem poklesu výsledku hospodaření běžného účetního období.

Konsolidovaná rozvaha – konečný stav ve zkrácené podobě

Aktiva a Pasiva	Stav v běžném účetním období 2012	Stav v minulém účetním období 2011
AKTIVA CELKEM	5 526 921	5 490 711
Dlouhodobý majetek	404 975	405 515
Dlouhodobý nehmotný majetek	27 453	18 513
Dlouhodobý hmotný majetek	374 522	384 002
Dlouhodobý finanční majetek	3 000	3 000
Oběžná aktiva	5 055 706	5 032 304
Zásoby	1 485 308	1 498 904
Pohledávky dlouhodobé	27 283	39 068
Pohledávky krátkodobé	3 312 028	3 341 442
Peníze a peněžní ekvivalenty	231 087	152 890
Ostatní krátkodobá aktiva	66 240	52 892
PASIVA CELKEM	5 526 921	5 490 711
Vlastní kapitál celkem	809 206	827 221
Vlastní kapitál většinový	575 134	591 124
Vlastní kapitál menšinový	234 072	236 097
Základní kapitál celkový	94 500	94 500
Kapitálové fondy a fondy ze zisku	15 058	15 211
Výsledek hospodaření minulých let	435 544	427 339
Většinový výsledek hospodaření běžného úč. období	5 787	28 574
Cizí zdroje celkem	4 656 655	4 599 878
Rezervy	1 470	1 394
Dlouhodobé závazky celkem	16 278	20 292
Krátkodobé závazky celkem včetně krátkodobých bank. úvěrů	4 597 354	4 534 146
Bankovní úvěry dlouhodobé	41 553	44 046
Ostatní krátkodobá pasiva	61 060	63 612

Konečný výkaz zisku a ztráty ve zkrácené podobě

TEXT	Skutečnost v účetním období	
	běžném (2012)	minulém (2011)
Tržby za zboží	15 941 773	16 211 634
Náklady na zboží	15 350 874	15 691 415
Výkony celkem	281 766	269 662
Výkonová spotřeba	337 902	272 560
Přidaná hodnota	534 763	517 321
Konsolidovaný provozní výsledek hospodaření	78 962	115 023
Finanční výnosy	9 924	13 048
Finanční náklady	68 448	74 606
Konsolidovaný finanční výsledek hospodaření	-58 981	-61 558
Daň z příjmů za běžnou činnost	8 949	11 650
Celkový výsledek hospodaření za běžnou činnost (+/-)	11 032	41 815
z toho výsledek menšinový	5 245	13 241
Většinový výsledek hospodaření	5 787	28 574

5. Popis významných položek konsolidované účetní závěrky

5.1. Významné položky v konsolidované rozvaze

5.1.1. Dlouhodobá aktiva

Pozemky, budovy a zařízení tvoří největší část dlouhodobých aktiv konsolidovaného celku. Největší podíl budov a zařízení patří PHARMOS, a.s. (182 313 tis. Kč), což je v porovnání s rokem 2011 (192 231 tis. Kč) pokles o 5,16 % (tj. 9 918 tis. Kč). Další významné položky v dlouhodobém hmotném majetku evidují společnosti: THERÁPON 98, a.s. 67 774 tis. Kč (stavby), THERÁPON REAL s.r.o. 36 709 tis. Kč (stavby), **Nehmotná aktiva** vykazuje v nejvyšším objemu společnost Lekis s.r.o ve výši 12 399 tis. Kč. Jedná se především o software, jehož hodnota se v meziročním porovnání z částky 10 529 tis. Kč zvýšila o 1 870 tis. Kč (tj. o 17,76 %).

Dlouhodobé pohledávky – jedná se o pohledávky se splatností delší než jeden rok ve výši 27 283 tis. Kč. V největší míře je vykazuje společnost PHARMOS, a.s. (13 462 tis. Kč), což je oproti roku 2011 (16 667 tis. Kč) pokles o 3 205 tis. Kč (tj. o 19,23 %). Toto snížení je způsobeno zejména přeražením části poskytovaných půjček a splátkových kalendářů našim odběratelům do kategorie krátkodobých pohledávek. Tyto pohledávky jsou ve většině případů zajištěny zástavním právem k nemovitosti či směnkou a dle uzavřených smluv i úročeny.

Odloženou daňovou pohledávku vykazuje pouze pět společností konsolidačního celku v celkové výši 770 tis. Kč, přičemž nejvyšší hodnotu těchto pohledávek má společnost LEKTRANS s.r.o. (378 tis. Kč). V roce 2011 činila výše těchto pohledávek 1 064 tis. Kč, došlo tedy k meziročnímu poklesu o 294 tis. Kč.

5.1.2. Krátkodobá aktiva

Zásoby, a to především zboží, tvoří významnou část krátkodobých aktiv. Stav k 31.12.2011 ve výši 1 498 904 tis. Kč zaznamenal v roce 2012 snížení o 13 596 tis. Kč (tj. o 1,00 %) na konečných 1 485 308 tis. Kč. Nejvíce se na celkovém objemu zásob podílí společnosti PHARMOS, a.s., a to 81,34 % (1 208 181 tis. Kč). K rozvahovému dni byly tvořeny opravné položky k zásobám v celkové výši 1 264 tis. Kč za konsolidační celek.

Krátkodobé pohledávky vykazují všechny společnosti konsolidačního celku v celkové částce 3 312 028 tis. Kč. Při srovnání s rokem 2011 (3 341 442 tis. Kč) je patrný pokles o 29 414 tis. Kč (tj. o 0,88 %). Nejvyšší objem pohledávek z obchodních vztahů je ve společnosti PHARMOS, a.s. (2 186 443 tis. Kč). K rozvahovému dni byly tvořeny opravné položky k pohledávkám v celkové výši 128 216 tis. Kč.

Peníze a peněžní ekvivalenty ve výši 231 087 tis. Kč vykazují oproti roku 2011 (152 890 tis. Kč) nárůst o 78 197 tis. Kč (tj. o 51,14 %) – jedná se o peněžní prostředky v pokladně, na běžných účtech a na termínovaných vkladech. Velmi malou položku peněžních ekvivalentů tvoří ceniny (stravenky, kolky a poštovní známky). Vysoký objem finanční hotovosti vykazuje PHARMOS, a.s. (189 376 tis. Kč).

Jiná krátkodobá aktiva představují časové rozlišení (náklady a příjmy příštích období). Jedná se o částku ve výši 66 240 tis. Kč za konsolidovaný celek. V meziročním srovnání s rokem 2011 (52 892 tis. Kč) došlo k nárůstu o 13 348 tis. Kč (tj. o 25,24 %).

5.1.3. Vlastní kapitál většinový

První položkou většinového vlastního kapitálu je **základní kapitál** mateřské společnosti (94 500 tis. Kč). Základní kapitál tvoří 18 900 kmenových akcií na jméno v listinné podobě ve jmenovité hodnotě 5 000,- Kč.

Kapitálové fondy ve výši 15 058 tis. Kč činí emisní ážio. Je vykazováno u společnosti Česká lékárnická, a.s. a vzniklo v roce 2002 při navýšení základního kapitálu společnosti PHARMOS, a.s.

Rezervní fondy a ostatní fondy ze zisku jsou ve výši 25 500 tis. Kč a zůstaly meziročně beze změn.

Největší položkou vlastního kapitálu je **výsledek hospodaření minulých let** ve výši 435 544 tis. Kč. Tento hospodářský výsledek byl meziročně zvýšen rozdělením části většinového hospodářského výsledku roku 2011 ve výši 28 574 tis. Kč. Dále byl vytvořen většinový hospodářský výsledek běžného roku ve výši 5 787 tis. Kč, což je meziroční pokles o 22 787 tis. Kč (tj. o 79,74 %).

Na meziročním poklesu konsolidovaného HV se podílela především významná změna ve společnosti PHARMOS, a.s., spočívající v ukončení spolupráce společnosti PHARMOS, a.s. se sítí Dr.Max. Po schválení akvizice Úřadem pro hospodářskou soutěž, kdy finanční skupina Penta, která vlastní maloobchodní řetězec Dr. Max, odkoupila společnost Gehe Pharmu byly nákupy u společnosti PHARMOS, a.s. ukončeny v podstatě okamžitě. Toto mělo dopad do tržeb a tvorby marže v objemu cca 20% předcházející obchodní činnosti. V průběhu 4Q 2012 představenstvo přijalo řadu opatření, která se však neprojevila okamžitě. Šlo především o restriktce v oblasti mzdových nákladů a nákladů na přepravu zboží do lékáren. Tyto náklady představují nejvýznamnější část nákladů vázanou na dodané zboží do lékáren. Společnost PHARMOS, a.s. propustila do konce roku 2012 více než 100 zaměstnanců, tito však byli propuštěni z velké části pro nadbytečnost, tzn. s vyplaceným odstupným a dvouměsíční výpovědní dobou. Tato opatření přinesou úspory až v roce 2013. Podobně úspory v dopravě jsme nemohli realizovat okamžitě, opatřením muselo předcházet revize aktuálního stavu a jednání s obchodními partnery. Dopad ztráty tržeb a marže Dr. Maxe v průběhu 4Q. 2012 dle odhadu představenstva společnosti do tvorby HV PHARMOS, a.s. byl cca 20 mil Kč.

5.1.4. Vlastní kapitál menšinový

Menšinový vlastní kapitál činí celkem 234 072 tis. Kč, z toho menšinový výsledek hospodaření je 5 245 tis. Kč. V roce 2011 byla hodnota menšinového vlastního kapitálu 236 097 tis. Kč (pokles o 2 025 tis. Kč – tj. o 0,86 %) a výše menšinového zisku činila 13 241 tis. Kč (pokles o 7 996 tis. Kč). Menšinovým vlastníkům byly v roce 2012 vyplaceny podíly na zisku ve výši 9 288 tis. Kč.

5.1.5. Cizí zdroje

Dlouhodobé závazky celkem činí 16 278 tis. Kč, což je v porovnání s rokem 2011 (20 292 tis. Kč) snížení o 4 014 tis. Kč. Jedná se o závazky se splatností delší než jeden rok. Dlouhodobé závazky tvoří 0,34 % celkové hodnoty cizích zdrojů.

Největší položkou **krátkodobých závazků** tvoří bankovní úvěry a výpomoci ve výši 2 209 761 tis. Kč a závazky z obchodních vztahů ve výši 2 309 286 tis. Kč. Závazky z obchodních vztahů meziročně poklesly o 37 757 tis. Kč (tj. o 1,61 %) a krátkodobé bankovní úvěry zaznamenaly nárůst o 103 794 tis. Kč (tj. o 4,93 %). Toto zvýšení je způsobeno zejména navýšením úvěrové angažovanosti společnosti PHARMOS, a.s. Slovensko.

Položka **dlouhodobých bankovních úvěrů** ve výši 41 553 tis. Kč je tvořena úvěry:

1/ společnosti Česká lékárnická, a.s. na nákup nemovitosti – skladový areál včetně pozemků v Plzni (úvěr byl poskytnut GE Money Bank, a.s., je zajištěn zástavou kupované nemovitosti a poslední splátka bude uhrazena v roce 2019). Zůstatek k 31.12.2012 činil 11 525 tis. Kč, v roce 2012 bylo splaceno 2 034 tis. Kč. Úroková sazba činí 1M PRIBOR + 1,57% p.a.

2/ společnosti THERÁPON REAL s.r.o. pro účely financování výstavby budovy (úvěr byl poskytnut Českou spořitelnou, a.s., je zajištěn zástavou pozemku, nemovitosti, pohledávkami, blankosměnkou, zástavou obchodního podílu a poslední splátka bude uhrazena v roce 2021). Zůstatek k 31.12.2012 činil 25 000 tis. Kč (z toho 22 000 tis. Kč tvoří dlouhodobé bankovní úvěry a 3 000 tis. Kč úvěry krátkodobé), v roce 2012 bylo splaceno 3 520 tis. Kč. Úroková sazba činí 1M PRIBOR + 1,55% p.a.

3/ společnosti Lekis s.r.o. na financování nového produktu - pohledávek vzniklých na základě smluv o pronájmu hardware, software, datové a servisní podpore a smluv obdobného charakteru (revolvingový úvěr byl poskytnut Raiffeisenbank, a.s. a je zajištěn zástavou pohledávek a blankosměnkou, poslední splátka bude uhrazena v roce 2016). Zůstatek k 31.12.2012 činil 5.028 tis. Kč, v roce 2012 bylo splaceno 209 tis. Kč. Úroková sazba činí 1M PRIBOR + 2,9% p.a.

Časové rozlišení zahrnuje výdaje a výnosy příštích období. K 31.12.2011 tvořil zůstatek časového rozlišení částku 63 612 tis. Kč, což oproti roku 2012 (61 060 tis. Kč) znamená pokles o 2 552 tis. Kč.

5.2. Významné položky v konsolidovaném výkazu zisku a ztráty

5.2.1. Provozní náklady a provozní výnosy

Z prodeje zboží vytvořily v r. 2012 podniky skupiny Česká lékárnická zisk ve výši 590 899 tis. Kč, což je v porovnání s rokem 2011 (520 219 tis. Kč) nárůst o 70 680 tis. Kč (tj. o 13,59 %). Tržby z prodeje zboží v součtu za konsolidační celek činily v roce 2012 17 872 242 tis. Kč. Po odečtení vztahů realizovaných v konsolidační skupině dostaneme částku 15 941 773 tis. Kč, ve skupině byly tedy v průběhu roku 2012 realizovány tržby z prodeje zboží ve výši 1 930 469 tis. Kč (tj. 10,80 %).

Celkové **výkony** všech podniků skupiny Česká lékárnická dosáhly v roce 2012 částky 281 766 tis. Kč. V porovnání s rokem 2011 (269 662 tis. Kč), došlo k meziročnímu nárůstu o 12 104 tis. Kč (tj. o 4,49 %). Před vyloučením konsolidačních vztahů činila výše výkonů realizovaných v roce 2012 částku 437 437 tis. Kč – ve skupině tedy bylo vyloučeno 155 671 tis. Kč (tj. 35,59 %). Nejvýznamnější položky v konsolidační skupině plynou za tržby za vedení konsignačních skladů (PHARMOS, a.s.), zdravotní výkony fakturované lékaři zdravotním pojišťovnám (THERÁPON 98, a.s.), marketingové služby (PHARMOS, a.s.), za servis programů (Lekis s.r.o.).

Mezi podniky ze skupiny, které meziročně zvýšily své tržby z prodeje zboží, patří: PHARMOS SK (2 043 057 tis. Kč), PHARMACY – distribuce léčiv s.r.o. (707 788 tis. Kč).

Při porovnání provozního výsledku s minulým obdobím zjistíme, že se v roce 2012 vytvořená **přidaná hodnota** (534 763 tis. Kč) zvýšila o 17 442 tis. Kč (tj. o 3,37 %), zejména vlivem nárůstu **obchodní marže** o 70 680 tis. Kč (tj. o 13,59 %). Zatímco v roce 2011 činila obchodní marže 520 219 tis. Kč, v roce 2012 již 590 899 tis. Kč.

Osobní náklady ve výši 356 098 tis. Kč zaznamenaly oproti roku 2011 (326 420 tis. Kč) v absolutní hodnotě nárůst o 29 678 tis. Kč (tj. o 9,09 %).

Provozní hospodářský výsledek se meziročně snížil o 36 061 tis. Kč (tj. o 31,35 %) a byl vykázán ve výši 78 962 tis. Kč. Nejvýznamnějším důvodem tohoto poklesu je nárůst osobních nákladů z 326 420 tis. Kč v roce 2011 na 356 098 tis. Kč v roce 2012. Největší podíl na tomto nárůstu mají společnosti PHARMOS, a.s. Slovensko, Lektrans Bohemia s.r.o., THERÁPON 98, a.s., SoftPharm s.r.o. a nová společnost Pharmedol spol. s r.o.

5.2.2. Finanční náklady a finanční výnosy

Řádek „Ostatní finanční výnosy“ je součtem veškerých finančních výnosů podniků skupiny Česká lékárnická (kursové rozdíly a ostatní finanční výnosy). Výše těchto finančních výnosů roku 2012 (8 951 tis. Kč) zaznamenala oproti roku 2011 (12 663 tis. Kč) pokles o 29,31 % (tj. o 3 712 tis. Kč).

Položka „Ostatní finanční náklady“ zahrnuje veškeré finanční náklady konsolidačního celku (tvorbu rezerv a opravných položek ve finanční oblasti, kursové rozdíly a ostatní finanční náklady – zejm. bankovní poplatky). K 31.12.2012 vykázal konsolidační celek finanční náklady ve výši 18 482 tis. Kč. K 31.12.2011 činila tato nákladová položka 16 221 tis. Kč.

K významnému poklesu finančních nákladů došlo také v oblasti **nákladových úroků**, a to celkově o 8 419 tis. Kč (tj. o 14,42 %). V roce 2011 dosahovaly nákladové úroky výše 58 385 tis. Kč, k 31.12.2012 výše 49 966 tis. Kč.

5.2.3. Daň z příjmů za běžnou činnost

Podniky konsolidačního celku vykázaly v r. 2012 splatnou daň z příjmů právnických osob v celkové částce 8 729 tis. Kč, došlo tedy k meziročnímu poklesu z částky 12 577 tis. Kč o 3 848 tis. Kč (tj. o 30,59 %).

5.2.4. Konsolidovaný výsledek hospodaření

Celkový výsledek hospodaření činí celkem 11 032 tis. Kč, z čehož 5 245 tis. Kč tvoří výsledek hospodaření připadající menšinovým vlastníkům a 5 787 tis. Kč většinový hospodářský výsledek. V roce 2011 činil celkový hospodářský výsledek 41 815 tis. Kč, z toho 13 241 tis. Kč hospodářský výsledek menšinový a 28 574 tis. Kč výsledek hospodaření připadající většinovým vlastníkům.

5.3. Významné položky v přehledu o změnách vlastního kapitálu

Přehled o změnách vlastního kapitálu

	Základní kapitál	Kapitálové fondy	Fondy ze zisku	Zisk (ztráta) minulého období	Zisk (ztráta) běžného období	Menšinový vlastní kapitál celkem	Vlastní kapitál celkem
Počáteční stav k 1. 1. 2012	94 500	15 211	25 500	427 339	28 574	236 097	827 221
Konsolidační úpravy							
Výsledek hospodaření běžného období					5 787		5 787
Rozdělení většinového HV 2011				28 574	-28 574		0
Oceňovací rozdíl z přeceněného majetku		-153		-20 369			-20 522
Vlastní akcie	-1 255						-1 255
Převod ostatních složek vlastního kapitálu menšinovým vlastníkům						-2 025	-2 025
Zůstatek k 31. 12. 2012	93 245	15 058	25 500	435 544	5 787	234 072	809 206
Většinový vlastní kapitál k 31. 12. 2012 celkem:							575 134

Přehled o změnách vlastního kapitálu popisuje podrobně všechny položky většinového vlastního kapitálu během účetního období roku 2012. Hodnota většinového kapitálu se oproti roku 2011 (591 124 tis. Kč) snížila o 15 990 tis. Kč (tj. o 2,71 %) na 575 134 tis. Kč.

V porovnání s rokem 2011 (236 097 tis. Kč) došlo také k poklesu výše menšinového vlastního kapitálu o 0,86 % (tj. o 2 025 tis. Kč) na konečnou hodnotu 234 072 tis. Kč.

5.4. Významné vylučované vnitrovztahy

ROZVAHA - AKTIVA	Výkazy před konsolidací	Vyloučení vnitro-podnikových vztahů	Konsolidace celkem
Samostatné movité věci a soubory movitých věcí	68 972	-1 610	67 362
Oceňovací rozdíl k nabytému majetku	38 546	-38 546	0
Výrobky	16 738	-11 450	5 288
Zboží	1 464 915	11 450	1 476 365
Dlouhodobé pohledávky - ovládající a řídicí osoba	15 415	-15 095	320
Dlouhodobé pohledávky z obchodních vztahů	3 168 626	-1 274	3 167 352
Pohledávky - ovládající a řídicí osoba	520 916	-520 426	490
Pohledávky - podstatný vliv	9 090	-9 090	0
Dohadné účty aktivní	98 546	-3 087	95 459
Krátkodobé cenné papíry a podíly	1 255	-1 255	0
ROZVAHA - PASIVA	Výkazy před konsolidací	Vyloučení vnitro-podnikových vztahů	Konsolidace celkem
Nerozdělený zisk minulých let	262 425	-23 094	435 544
Výsledek hospodaření běžného úč. období	22 753	-11 720	5 787
Závazky - ovládající a řídicí osoba	1 005	-1 005	0
Závazky - podstatný vliv	11 778	-11 778	0
Závazky ke společníkům, členům družstva a k účastníkům sdružení	2 700	-2 700	0
Jiné závazky	52 834	-47 766	5 068
Odložený daňový závazek	16 536	-5 361	11 175
Závazky z obchodních vztahů	2 321 367	-12 081	2 309 286
Závazky - ovládající a řídicí osoba	472 489	-470 362	2 127
Dohadné účty pasivní	25 024	-3 008	22 016

VÝKAZ ZISKŮ A ZTRÁT	Výkazy před konsolidací	Vyloučení vnitro-podnikových vztahů	Konsolidace celkem
Tržby za prodej zboží	17 865 807	-1 924 033	15 941 773
Náklady vynaložené na prodané zboží	17 274 063	-1 923 189	15 350 874
Tržby za prodej vlastních výrobků a služeb	439 898	-162 105	277 793
Spotřeba materiálu a energie	129 169	10 034	139 203
Služby	371 312	-172 613	198 699
Tržby z prodeje dlouhodobého majetku	3 098	-1 252	1 846
Ostatní provozní výnosy	78 601	-3 206	75 395
Ostatní provozní náklady	111 465	-3 197	108 268
Výnosy z podílů v ovládaných a řízených osobách a v účetních jednotkách pod podstatným vlivem	8 751	-8 751	0
Výnosové úroky	2 375	-1 402	973
Nákladové úroky	51 368	-1 402	49 966
Odložená daň	-1 120	1 340	220

2. Ostatní informace ke konsolidované účetní závěrce za r. 2012

Informace o soudních sporech

Dne 13.3.2007 byl společnosti PHARMOS, a.s. doručen platební rozkaz od společnosti Braddock Finance & Capital Ltd., Stoper House, Weber Street 15, Londýn SE1 0RE, zastoupené Mgr. Markem Vojáčkem, advokátem, se sídlem Týn 1049/3, 110 00 Praha 1 ve výši 100.000.000,- Kč včetně úroku z prodlení ve výši 5,5 % do zaplacení. Proti tomuto platebnímu rozkazu společnost PHARMOS, a.s. podala dne 13.3.2007 odpor. V roce 2009 byla žaloba okresním soudem zamítnuta v plném rozsahu. Braddock Finance podal odvolání ke Krajskému soudu v Ostravě. Od data doručení odvolání (20.10.2009) do data sestavení konsolidované účetní závěrky za rok 2011 nebyl učiněn žádný další úkon. Právní spor nebyl dosud ukončen. Nejvyšší soud České republiky zamítl dne 24.10.2012 žalobu Braddock Finance & Capital Ltd. na základě Usnesení č.j. 32 Cdo 4577/2010-232. Proti tomuto rozhodnutí není přípustný právní prostředek.

Nejvýznamnější položky konsolidovaných výnosů z běžné činnosti

	2012			2011		
	Celkem	Tuzemsko	EU	Celkem	Tuzemsko	EU
Tržby za prodej zboží	15 941 773	15 744 288	197 485	16 211 634	15 893 862	317 772
Tržby za vl.výrobky a služby	277 793	260 114	17 679	267 337	246 765	20 572
Tržby z prodeje dl.majetku	1 846	1 846	0	2 766	2 766	0
Ostatní provozní výnosy	75 395	75 395	0	56 078	56 078	0

Informace o celkových odměnách za auditorské služby

	Rok 2012	rok 2011
Audit účetní jednotky	1 659	1 641
Daňové poradenství	22	22
Jiné neauditované služby	10	
Celkem	1 691	1 663

Zaměstnanci společnosti

	2012	2011
Průměrný počet zaměstnanců v konsolidační skupině	1 117	1 054
- z toho počet řídicích pracovníků	102	104
Mzdové náklady řídicích pracovníků	43 654	44 863

Informace o dceřině společnosti v zahraničí

Mateřská společnost má 50% podíl ve společnosti PHARMOS, a.s. (Slovensko). Podrobné informace o společnosti jsou uváděny průběžně ve výroční zprávě i příloze k účetní závěrce (1.2.3.10).

Pro účely konsolidace byl proveden přepočítání výkazů uvedených v EUR této společnosti za použití kurzu ČNB k 31.12. 2012 a průměrného kurzu ČNB za rok 2012.

Výdaje vynaložené v průběhu účetního období na výzkum a vývoj

Ve sledovaném ani v předchozím účetním období nebyly v účetní jednotce vynaloženy finanční prostředky na vývoj a výzkum.

Aktivity v oblasti ochrany životního prostředí

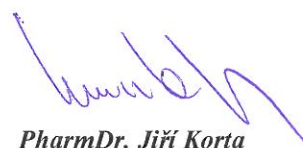
Ve sledovaném ani v předchozím účetním období nebyly v účetní jednotce prováděny žádné činnosti v oblasti ochrany životního prostředí nad rámec požadovaný souvisejícími zákony.

Prohlášení zpracovatelů

Zpracovatelé konsolidované účetní závěrky prohlašují, že k jejímu zpracování vynaložili veškerou přiměřenou odbornou péči. Všechny údaje, uvedené v konsolidované účetní závěrce, odpovídají skutečnosti a nebyly vynechány žádné podstatné skutečnosti.

V Ostravě 19.7.2013

Podpis představitelů mateřské společnosti:



PharmDr. Jiří Korta
předseda představenstva



PharmDr. Petr Nalevajka
člen představenstva