



Konsolidovaná výroční zpráva společnosti

za rok 2013

(01.01.2013 – 31.12.2013)

Obsah

1. Historie konsolidačního celku
2. Podnikatelské prostředí
 - 2.1 Politická situace
3. Vývoj činnosti mateřské společnosti v roce 2013
4. Hospodářské výsledky
 - 4.1 Stručná informace o hospodářských výsledcích společností v rámci skupiny
5. Vývoj činností jednotlivých společností v konsolidačním celku
6. Předpokládaný vývoj roku 2014
7. Informace o aktivitách v oblasti výzkumu a vývoje
8. Ochrana životního prostředí
9. Zpráva auditora ke konsolidované výroční zprávě za rok 2013
10. Konsolidovaná účetní závěrka 2013

1. Historie konsolidačního celku

Česká lékárnická, a.s. byla založena v srpnu 1995 výměnou akcií PHARMOS, a.s. v držení individuálních lékárníků – fyzických osob za akcie České lékárnické, a. s. Společnost PHARMOS, a.s. tak získala dva dominantní akcionáře – Českou lékárnickou, a.s. se sídlem v Praze, ČR a Phoenix International Beteiligungs GmbH se sídlem v Mannheimu, SRN.

Původním zájmem zakladatelů společnosti Česká lékárnická, a.s. byla snaha o koncentraci drobných individuálních akcionářů společnosti PHARMOS, a.s. a umožnění kvalitativně vyšší úrovně prosazení akcionářských práv v rámci společnosti PHARMOS, a.s., postupně však zahájila tato společnost i vlastní distribuční činnost do lékáren.

Od zahájení vlastního prodeje léčiv a ostatního zdravotního materiálu do lékáren v roce 1996 vykazovala společnost výrazný růst tržeb za dodané zboží a docházelo tak k upevnění pozice na trhu prodeje léčiv do lékáren. Společnost Česká lékárnická, a.s. odkoupila v roce 1999 vybraná aktiva společnosti TAMDA, a.s., čímž získala skupina firem kolem České lékárnické, a.s. významné postavení na trhu prodeje zboží do lékáren v ČR.

V roce 2002 došlo k realizaci navýšení základního kapitálu dceřiné společnosti PHARMOS, a.s. o 37,7 mil. Kč, přičemž Česká lékárnická, a.s. byla jediným upisovatelem tohoto zvýšení základního kapitálu a získala majoritní postavení (71,6 %-ní podíl na základním kapitálu). Navýšení základního kapitálu ve společnosti PHARMOS, a.s. bylo realizováno formou nepeněžitěho vkladu, přičemž předmětem tohoto vkladu byla část podniku Česká lékárnická, a.s. související s distribucí, tj. veškerá aktiva a pasiva společnosti související s distribucí léčiv, zdravotnického materiálu, dentálního materiálu a ostatního sortimentu.

Distribučními společnostmi v rámci skupiny firem kolem České lékárnické, a.s. (tj. společnosti PHARMOS, a.s., Pražská lékárnická s.r.o., Jihlavská lékárnická s.r.o., Plzeňská lékárnická s.r.o., PHARMACY - distribuce léčiv s.r.o. a GALMED a.s.) získává od roku 2002 významný podíl českého trhu dodávek léčiv a léčivých přípravků do veřejných a nemocničních lékáren a na základě geografického rozmístění jednotlivých skladů je schopna zásobovat lékárny na celém území České republiky.

V roce 2004 koupila Česká lékárnická, a.s. akcie společnosti THERÁPON 98, a.s. a stala se rozhodujícím akcionářem v této společnosti. Česká lékárnická, a.s. tak vlastní ve společnosti THERÁPON 98, a.s. 80% akciový podíl na základním kapitálu.

V roce 2006 se stala společnost Česká lékárnická, a.s. spoluzakladatelem společnosti LEKTRANS s.r.o. a podílil se i na dopravě léčiv do jednotlivých lékáren.

Dále v roce 2006 rozšířila společnost Česká lékárnická, a.s. svou působnost i mimo hranice našeho státu a to konkrétně na území Slovenské republiky. Spolu se společností TOP PHARMEX a.s. zakládá společnost PHARMOS, a.s. se sídlem v Topolčanech. V roce 2007 společnost přesídlila do Nitry.

V roce 2007 společnost Česká lékárnická, a.s. navýšila základní kapitál o 4 500 tis. Kč. Jednalo se o peněžitý vklad do společnosti formou úpisu nových akcií.

V roce 2008 se stala společnost Česká lékárnická, a.s. spoluzakladatelem společnosti Moje lékárna, a.s. a podílil se na prodeji léčiv a služeb do jednotlivých lékáren. V roce 2009 byl změněn název společnosti na Sanovia, a.s.

V roce 2010 se stala společnost Česká lékárnická, a.s. vlastníkem 51% nově založené společnosti Lektrans Bohemia s.r.o. a THERÁPON REAL s.r.o. (80%).

V roce 2011 založila společnost Česká lékárnická, a.s. společnost SoftPharm s.r.o., která zajišťuje pro distribuční společnosti skupiny Česká lékárnická softwarovou podporu informačních systémů.

V listopadu 2012 se společnost Pražská lékárnická s.r.o. stala 100 % vlastníkem firmy Pharmedol spol. s r.o. Tato skutečnost byla zapsána do OR dnem 17.prosince 2012.

Od prosince 2012 začala společnost Pražská lékárnická s.r.o. provozovat výdejnu léčiv v Lochovicích.

V únoru 2012 na mimořádné Valné hromadě společnosti bylo schváleno rozšíření podnikatelské strategie skupiny České lékárnické o možnost zahájit obchodní aktivity v oblasti provozování lékáren. Posilování pozice majetkových lékárenských řetězců bylo důvodem změny v přístupu a orientaci strategie společnosti.

Provozování vlastních lékáren bylo ve skupině Česká lékárenská zahájeno v roce 2012 v rámci aktivit dceřiné společnosti Sanovia, a.s. pod značkou Moje lékárna.

V roce 2013 je v rámci vlastní majetkové sítě provozováno společností Sanovia, a.s. sedm lékáren.

Společnost Česká lékárnická, a.s. prodala v průběhu roku 2013 podíly ve společnostech Plzeňská lékárnická s.r.o. a Jihlavská lékárnická s.r.o. dceřiné společnosti PHARMOS, a.s. Kupní cena byla stanovena dle znaleckého posudku.

2. Podnikatelské prostředí

V průběhu roku 2013 probíhaly další cenové revize jednotlivých ATC skupin a snižování úhrad zdravotními pojišťovnami. V důsledku těchto restrikcí pokračovala výrazná eroze cen léčiv na českém trhu. Meziroční propad trhu s léčivy ve srovnání let 2012 a 2013 představoval zároveň i propad realizované obchodní marže, a to o více než 800 mil Kč. Finanční trh klesl již v průběhu roku 2012 a následně i v roce 2013 a tento vývoj se stal vhodným prostředím pro rozvoj obchodní spolupráce se zahraničím v rámci „parallel trade“ a vývozu položek s cenovým rozdílem na jednotlivých trzích. Objem těchto obchodů byl odhadován Státním ústavem pro kontrolu léčiv na více než 600 mil. Kč měsíčně. Státní ústav pro kontrolu léčiv vydal více než 200 distribučních povolení subjektům, které zároveň provozovaly lékárenskou činnost. I přes legislativní změny, které měly za cíl oddělit velkoobchodní činnost od činnosti maloobchodní, malé distribuční společnosti, které se „parallel trade“ zabývaly, vykupovaly zboží od velkoobchodů a u některých položek byl objem vývozu větší než tuzemská spotřeba. Naše distribuční skupina musela přistoupit k softwarovým opatřením, která blokovala prodej vybraných položek určitým zákazníkům.

Obdobně změnili chování i výrobci, kteří limitovali dodávky určitých produktů velkoobchodům nebo měnili distribuční kanály tak, aby nad tokem zboží měli lepší kontrolu. Někteří výrobci a dodavatelé léčiv připravily nebo již zavedly řízený tok zboží přes exklusivní dodavatele nebo vlastní distribuční činnosti formou „direct to pharmacy“. Zároveň začali uplatňovat při prodeji do velkoobchodů obchodní přírážku, protože jsou držiteli distribučního povolení. Dostupnost produktů se začíná stávat marketingovou výhodou. Výrazně, a to až v řádech miliard Kč ročně, se zmenšuje trh pro klasickou činnost velkoobchodu a zároveň dochází ke snižování obchodní marže realizované velkoobchodem i lékárnou.

Rok 2013 byl rovněž ovlivněn marketingem finanční skupiny Penta, a to jak na úrovni velkoobchodní, tak i na úrovni maloobchodní. Ta na konci roku 2012 akvizicí společnosti GEHE Pharma Praha, spol. s r.o. získala 18% tržní podíl velkoobchodního trhu. Současnou akvizicí maloobchodního řetězce Lloyds posílila skupina Penta i svou pozici na lékárenském trhu. Maloobchodní řetězec Dr.Max provozovaný skupinou Penta po této akvizici získal 30% podíl na finančním trhu veřejných lékáren. Takto vertikalizovaný řetězec se stal významným subjektem na trhu.

Intenzivní i extenzivní rozvoj řetězce Dr. Max v roce 2012 a 2013 vede k urychlení nejen k oligopolizaci maloobchodního trhu, ale ovlivňuje i velkoobchodní trh.

Rozvoj řetězců a přesun tržeb v důsledku marketingových aktivit do řetězcových lékáren vede k významnému nárůstu tlaku na ekonomiku, především individuálně provozovaných lékáren. Vývoj trhu v roce 2014 bude ovlivněn především státními zásahy v oblasti cenové regulace léčiv a regulace úhrad. Trh může být významně ovlivněn především realizací úhradových aukcí a hloubkovými revizemi cen, které očekáváme v druhém polovině roku 2014. V první polovině roku 2014 očekáváme další pokles finančního objemu trhu s léčivy řádově o 5-7%, se stagnací trhu v nemocničních lékárnách a poklesem u veřejných lékáren. Proto i nadále bude věnována pozornost růstu tržeb do lékáren nemocničních zařízení a rozvoji projektu Moje lékárna, jejíž lékárny tvoří významný podíl na tržbách. Zvýšená pozornost bude věnována regionům jižních a západních Čech a oblasti Vysočina, kde tržní podíl společnosti PHARMOS, a.s. je pod 20%.

2.1. Politická situace

Hlavním cílem nové vlády ČR je dlouhodobá stabilizace výdajů státního rozpočtu a zlepšení dostupnosti zdravotní péče zrušením regulačních poplatků zavedených předcházející pravicovou vládou. Důsledkem přijatých úsporných opatření docházelo k postupným krokům v oblasti cenové regulace výdajů na léčiva. Zároveň byly posíleny příjmy zdravotních pojišťoven zvýšenou platbou zdravotního pojištění za státní pojištění, což by mělo vést ke zlepšení platební schopnosti zdravotních pojišťoven. Cenové restriktce však začaly ovlivňovat objem tržeb za distribuované léky. Při stagnaci objemu distribuovaných položek došlo k propadu finančního objemu tržeb a ke snížení objemu realizované marže, a to v meziroční porovnání 2012 2013 o více než 800 mil Kč.

Snížení cen léčiv v ČR vede ve svém důsledku ke zvyšování jejich nedostupnosti. Cenové rozdíly ve srovnání s ostatními zeměmi EU jsou důvodem pro vývoz léčiv z ČR a snahou výrobců a dodavatelů kontrolovat a řídit toky zboží až na úroveň konečných odběratelů. Pro rok 2014 můžeme počítat s dalším rozšířením kontrolovaných kanálů tzv. DTP (direct to pharmacy) a snížením trhu, na kterém se podílí farmaceutické velkoobchody. Jen v prvním kvartále roku 2014 bylo výrobců do DTP zařazeno více než 70 nových produktů.

Státní správa prostřednictvím Státního ústavu pro kontrolu léčiv rovněž přijala opatření, která směřovala k důsledné kontrole vyvážených případně dovážených produktů ze zahraničí. Změnou formátu a rozsahu hlášení o spotřebě léčiv dle novely DIS-13 Státní ústav zpřesnil čísla o celkovém finančním objemu trhu a spotřebě léčiv v ČR. Státní ústav pro kontrolu léčiv začal rovněž zveřejňovat informace o vývozu mimo ČR na svých webových stránkách.

Již na konci roku 2013 Gremium majitelů lékáren iniciovalo jednání se zástupci MZD ČR a zdravotních pojišťoven s cílem tento propad zastavit a zajistit kompenzaci alespoň 50% meziročního propadu marže prostřednictvím změn cenového předpisu. Společnost PHARMOS, a.s. se připojila prostřednictvím asociace AVEL ke společnému komuniké s GML a ČLK adresovanému ministrovi zdravotnictví MUDr. Holcátovi.

Požadavky na změny v odměňování se budou zvyšovat i kvůli očekávaným změnám sazby DPH u léčiv a zrušením regulačních poplatků k 1.1.2015.

3. Vývoj činnosti mateřské společnosti v roce 2013

Hlavní činností společnosti Česká lékárnická, a.s. bylo v roce 2013 poskytování služeb, především v oblasti zprostředkování obchodu a služeb pro své dceřiné společnosti a dále pak správa svých vlastních finančních investic a pronájem nemovitého majetku.

Společnost Česká lékárnická, a.s. nevykonávala v roce 2013 vlastní velkoobchodní činnost. Tyto aktivity jsou prováděny prostřednictvím dceřiných distribučních společností.

Hospodářský výsledek společnosti Česká lékárnická, a.s. před zdaněním za rok 2013 činil 10.067 tis. Kč.

Celkový objem vlastního kapitálu společnosti k 31.12.2013 byl vykázán ve výši 628 101 tis. Kč, což představuje hodnotu 33.233,- Kč připadající na každou akcii o nominální hodnotě 5 tis. Kč.

4. Hospodářské výsledky

4.1. Stručná informace o hospodářských výsledcích společností v rámci skupiny

Tržby z prodeje zboží v součtu za konsolidační celek činily v roce 2013 14 842 839 tis. Kč. Po odečtení vztahů realizovaných v konsolidační skupině dostaneme částku 13 031 357 tis. Kč, ve skupině byly tedy v průběhu roku 2013 realizovány tržby z prodeje zboží ve výši 1 811 482 tis. Kč (tj. 12,20 %).

Provozní hospodářský výsledek se meziročně snížil o 20 641 tis. Kč (tj. o 26,14 %) a byl vykázán ve výši 58 321 tis. Kč. Nejvýznamnějším důvodem tohoto poklesu je snížení výkonů z 281 766 tis. Kč v roce 2012 na 238 441 tis. Kč v roce 2013.

Celkový výsledek hospodaření činí zisk celkem 20 353 tis. Kč, z čehož 7 793 tis. Kč tvoří výsledek hospodaření připadající menšinovým vlastníkům a 12 560 tis. Kč většinový hospodářský výsledek. V roce 2012 činil celkový hospodářský výsledek 11 032 tis. Kč, z toho 5 245 tis. Kč hospodářský výsledek menšinový a 5 787 tis. Kč výsledek hospodaření připadající většinovým vlastníkům.

Více informací o konsolidovaných údajích je uvedeno v bodě 10.

Stručná rekapitulace - rok 2013 (společnosti konsolidační skupiny Česká lékárnická) – nekonsolidované údaje

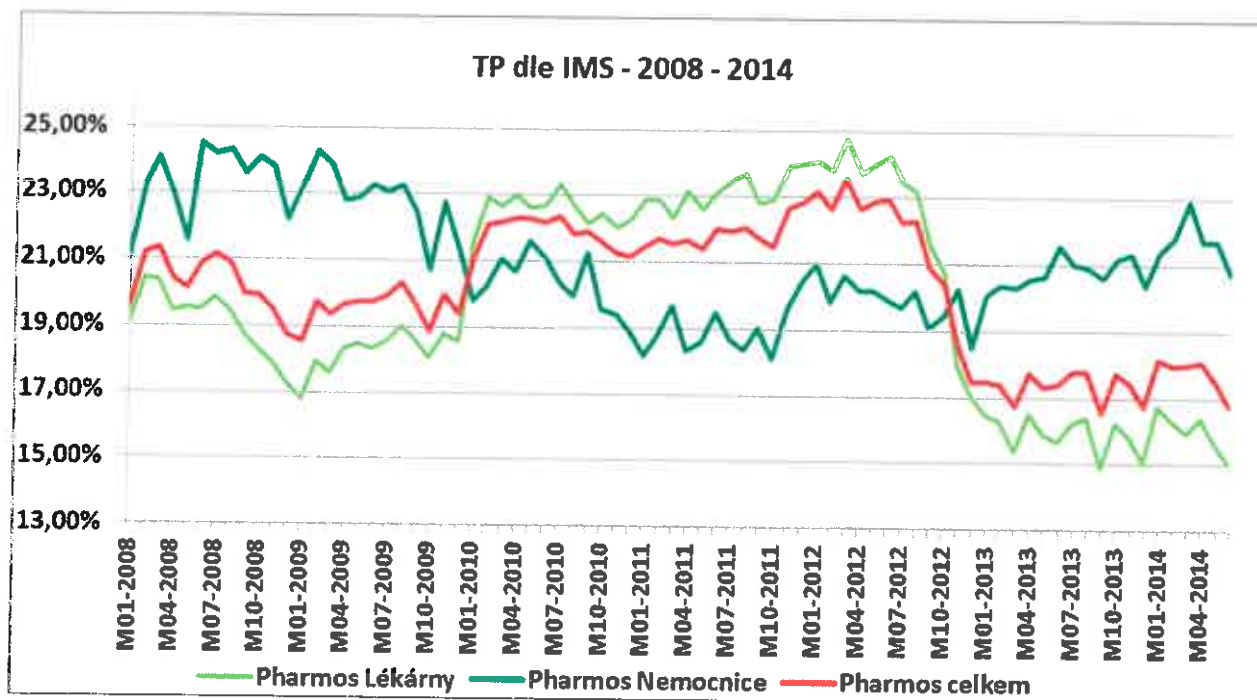
Položka (v tis. Kč)	PHARMOS, a.s.	Pražská lékárnická s.r.o.	Jihlavská lékárnická s.r.o.	Píseňská lékárnická s.r.o.	PHARMACY- distribuce léčiv s.r.o.	PHARMOS, a.s.* (Slovensko)	GALMED a.s.	Lekis s.r.o.	THERAPON 98, a.s.
Tržby za prodané zboží	10 915 443	628 119	28	-22	766 915	2 052 701	359 179	9 698	0
Obchodní marže	322 977	19 848	-3	-22	22 566	126 596	570	2 174	0
Tržby za služby (výkony)	73 930	701	0	0	774	7 475	65 682	58 001	89 761
Výkonová spotřeba	187 614	11 613	333	184	9 833	73 009	60 077	25 275	25 876
Provozní hospodářský výsledek	15 282	3 269	-722	960	6 231	19 438	409	1 024	7 274
Výsledek z finančních operací	-10 163	-39	-8	-17	-44	-18 987	325	-614	195
Výsledek před zdaněním	5 119	3 230	-730	943	6 187	451	734	410	7 469
Zisk po zdanění	6 413	2 598		1000	4 912	95	451		6 126
Ztráta po zdanění			-780					-293	
Aktiva celkem	4 043 229	130 516	10 409	5 532	139 877	826 907	102 005	33 218	130 575
Oběžná aktiva	3 801 422	128 799	10 409	5 532	139 654	812 476	96 445	9 193	53 440
Vlastní kapitál	576 038	19 058	10 387	-27 583	36 297	26 511	20 072	5 039	116 923
Základní kapitál	342 800	4 800	2 500	3 200	1 100	9 105	12 000	232	26 769
Cizí zdroje	3 430 923	111 367	22	33 115	103 580	799 166	81 806	23 840	12 203
Majetkové podíly									
Česká lékárnická, a.s.	71,9%	50,0%			51,0%	50,0%	100,0%	19,7%	80 %
PHARMOS, a.s.			100%	100%				17,7%	
Předmět činnosti	distribuce léčiv	distribuce léčiv	distribuce léčiv	distribuce léčiv	distribuce léčiv	distribuce léčiv	Výroba	distribuce HW/SW	poliklinika- zdrav. péče

Položka (v tis. Kč)	Česká lékárnická, a.s.	Sanovia, a.s.	Lektrans Bohemia s.r.o.	THERAPON REAL s.r.o.	SofiPharm s.r.o.	Pharmedol spol. s r.o.	LEKTRANS s.r.o.
Tržby za prodané zboží	0	91 374	1	0	14	19 384	5
Obchodní marže	0	21 055	0	0	0	4 363	4
Tržby za služby (výkony)	4 885	41 839	42 570	6 005	4 950	0	50 525
Výkonová spotřeba	3 024	42 174	17 977	1 067	784	1 182	20 786
Provozní hospodářský výsledek	-1 150	1 264	810	3 292	205	614	1 513
Výnosy z dlouhodobého finančního majetku	6 514	0	0	0	0	0	0
Výsledek z finančních operací	8 701	-428	-566	-1 245	-6	-232	-696
Výsledek před zdaněním	7 551	836	244	2 047	199	382	817
Zisk po zdanění	7 335	447	312	1 652	161	382	828
Ztráta po zdanění							
Aktiva celkem	647 469	59 650	9 367	38 058	1 120	4 564	15 824
Oběžná aktiva	14 741	20 390	3 298	919	1 114	3 764	5 563
Vlastní kapitál	628 101	13 414	501	4 839	428	-5 747	4 342
Základní kapitál	94 500	12 500	200	2 000	200	100	400
Cizí zdroje	19 357	44 711	8 848	33 189	690	10 311	11 465
Majetkové podíly							
Česká lékárnická, a.s.	x	100,0 %	51,0 %	80,0 %	51,0%	50,0%	52%
PHARMOS, a.s.							
Předmět činnosti	X	Obchod a služby	Doprava	Realitní činnost	Údržba SW	Provozování lékárny	doprava

Celkový objem většinového vlastního kapitálu skupiny České lékárnické dosáhl k 31.12.2013 hodnoty 565.102 tis. Kč.

*Pro přepočítání výkazů společnosti PHARMOS, a.s. Slovensko z EUR do CZK byly použity následující kurzy: Výkaz zisků a ztrát a výsledek hospodaření běžného období uvedený v Rozvaze byly přepočteny průměrným kurzem vyhlášeným ČNB pro rok 2013 (25,974 Kč/EUR). Na ostatní položky rozvahy byl použit stavový kurz ČNB k 31.12.2013 (27,425 Kč/EUR). Kurzový rozdíl vzniklý z těchto přepočtů byl zúčtován do pasív - řádek "oceňovací rozdíly z přecenění majetku a závazků".

Vývoj tržních podílů distribuční skupiny (PHARMOS, a.s., Pražská lékárnická s.r.o., PHARMACY – distribuce léčiv s.r.o., Plzeňská lékárnická s.r.o., Jihlavská lékárnická s.r.o.) v porovnání s celkovým trhem léčiv v ČR



5. Vývoj činností jednotlivých společností v konsolidačním celku

PHARMOS, a.s.

Nejvýznamnější finanční investicí společnosti Česká lékárnická, a.s. (z hlediska objemu) je společnost PHARMOS, a.s. Společnost PHARMOS, a.s. byla založena v roce 1991 českými lékárníky. Základní myšlenkou bylo vytvoření vlastní lékárnické distribuce, která bude vytvářet profesní a ekonomické zázemí pro nezávislé lékárníky. V roce 1992 vstoupil kapitálově do společnosti PHARMOS, a.s. německý partner Stumpf AG s 50%-ním podílem na základním kapitálu (Stumpf AG se stal později součástí koncernu Phoenix). V roce 1995 založili původní akcionáři PHARMOSu společnost Česká lékárnická, a.s., do které byly převedeny jejich akcie společnosti PHARMOS, a.s. V roce 2010 společnost Česká lékárnická, a.s. odkoupila část akcií vlastněných drobnými akcionáři a její podíl vzrostl z 71,6% na 71,7%. Další významný akcionář je Phoenix International Beteiligungs GmbH s 28%.

PHARMOS, a.s. je významným poskytovatelem logisticko-skladovacích služeb pro obchodní partnery – dodavatele a výrobce léčiv. Patří mezi nejvýznamnější distribuční společnosti na trhu léčiv a na českém trhu má cca 20 %-ní podíl. Kromě distribuce léčiv je rovněž významným distributorem v oblasti zdravotnického materiálu a pomůcek.

Společnost PHARMOS, a.s. realizovala v roce 2013 celkové tržby za prodané zboží v objemu 10 915 443 tis. Kč. Druhou nejvýznamnější skupinu tržeb představují tržby za realizované služby dosahující částky 73 930 tis. Kč. Jedná se především o inkasované odměny za vedení konsignačních skladů, odměny za zprostředkování prodeje zboží a marketingové služby. Rozhodující část realizovaných tržeb za prodané zboží představovaly dodávky léčiv, zdravotnického materiálu a dalšího doplňkového sortimentu do veřejných a nemocničních lékáren a zdravotnických prodejen. Realizovaná obchodní marže za období roku 2013 činila 322 977 tis. Kč, tj. v relativním vyjádření cca 2,95 % obchodní marže. Provozní hospodářský výsledek dosáhl výše 15 282 tis. Kč. Celkový hospodářský výsledek po zdanění činí 6 413 tis. Kč.

Na poklesech realizované tržby, provozního hospodářského výsledku i výsledku hospodaření před zdaněním oproti plánu se významně podílely především propady finančního trhu v důsledků státních restrikcí kumulativně v meziročním srovnání 2012/2013 o 5,3% a rozvoj přímých dodávek zboží konečným odběratelům, lékárnám a nemocnicím výrobcí. Nákladovou oblast pak ukončení spolupráce s největším majetkovým řetězcem, společností Česká lékárna, která provozuje síť lékáren Dr. Max. Finanční skupina Penta v průběhu druhé poloviny roku 2012 posílila akvizicí lékáren Lloyds (cca 50 lékáren) své postavení na lékárenském trhu a odkoupením společnosti GEHE Pharma Praha, spol. s r.o. vstoupila i na trh velkoobchodní. Po schválení těchto akvizic Úřadem pro hospodářskou soutěž ukončila síť lékáren Dr. Max spolupráci a v průběhu 4. čtvrtletí 2012 došlo k poklesu tržeb až na úroveň desítek milionů Kč/měsíc. Pokles tržeb představoval zhruba 20% celkových tržeb společnosti. Management reagoval na tento vývoj restrikcemi v oblasti mzdových a provozních nákladů už v roce 2012, přesto ukončení spolupráce mělo dopad i do hospodářského výsledku roku 2013 cca 15 mil. Kč.

V prosinci 2012 byl ukončen provoz skladů v Jihlavě a Českých Budějovicích a zahájena distribuční činnost v regionu jižních Čech a Vysočiny ze skladu v Táboře. Od tohoto kroku očekáváme zlepšení efektivity distribuce, zlepšení kvality služby i zvýšení dostupnosti zboží v této oblasti. V průběhu 4. čtvrtletí 2012 společnost rovněž převzala tržby realizované společností Plzeňské lékárnické s.r.o. a Jihlavské lékárnické s.r.o. V roce 2013 pak odkoupila i podíly těchto společností.

V prosinci 2013 byl schválen finanční plán, který reaguje na další očekávání negativního vývoje trhu. Očekáváme zmenšení finančního trhu s léčivými v důsledku zavádění kontrolovaných logistických kanálů, při kterých jsou dodávány léčiva do lékáren a nemocnic přímo výrobcí. Po zavedených restrikcích v nákladových položkách je k i pro rok 2014 plánován zisk.

Vlastní kapitál společnosti vzrostl o 2 950 tis. Kč a jeho celková výše dosáhla objemu 576 038 tis. Kč.

Vybrané ekonomické ukazatele společnosti PHARMOS, a.s. (v tis. Kč)

	2011	2012	2013
Tržby za zboží	14 116 440	13 914 173	10 915 443
Marže	390 388	396 271	322 977
Tržby za služby	98 972	87 113	73 930
Spotřeba materiálu a energie	18 713	18 605	15 618
Služby	187 776	192 143	171 996
Přidaná hodnota	282 871	272 636	209 293
Osobní náklady	168 937	167 733	131 923
HV před zdaněním	20 579	-23 973	5 119
Aktiva celkem	4 653 352	4 324 480	4 043 229
Stálá aktiva	234 479	224 813	219 380
Oběžná aktiva	4 377 815	4 058 699	3 801 422
Zásoby	1 303 262	1 208 181	1 287 720
Pohledávky	3 001 160	2 661 142	2 496 379
Finanční majetek	73 393	189 376	17 323
Vlastní kapitál	604 396	573 088	576 038
Základní kapitál	342 800	342 800	342 800
Cizí zdroje	3 999 109	3 698 747	3 430 923

Upozorňujeme uživatele, že v souvislosti s vykazáním jiného výsledku hospodaření došlo k úpravě výkazů rozvaha a výsledovka za minulé účetní období za účelem srovnatelnosti.

Společnost PHARMOS, a.s. během roku 2013 koupila obchodní podíly ve společnostech Plzeňská lékárnická s.r.o. (PC 750 tis. Kč, oceňovací rozdíl po ocenění ekvivalencí mínus 750 tis. Kč, celk. ocenění 0 Kč) a Jihlavská lékárnická s.r.o. (PC 11 300 tis. Kč, oceňovací rozdíl po ocenění ekvivalencí - 913 tis. Kč, celk. ocenění 10 387 tis. Kč) od mateřské společnosti Česká lékárnická, a.s. se záměrem provést fúzi s rozhodným dnem 1.1.2013. Vzhledem ke skutečnosti, že fúze nebyla realizována, přistoupila společnost PHARMOS, a.s. ke korekci ocenění pohledávek u Plzeňská lékárnická s.r.o.

Distribuční SRO

Samostatnou, nicméně neméně významnou, kapitolou v oblasti distribuce jsou **distribuční S.R.O. (Pražská lékárnická s.r.o., Jihlavská lékárnická s.r.o., Plzeňská lékárnická s.r.o. a PHARMACY-distribuce léčiv s.r.o.)**, která distribuují léčiva do veřejných lékáren na regionálním principu. V rámci uskupení firem kolem České lékárnické je tak rozvíjena myšlenka regionální distribuce založené na spolupráci České lékárnické a regionálních lékárníků. Česká lékárnická, a.s. se na těchto regionálních s.r.o. podílí minimálně 50 %-ním obchodním podílem a společnost PHARMOS, a.s. zajišťuje těmto společnostem logisticko-marketingové zázemí a podporu. V těchto společnostech je prosazován princip Společník s.r.o. – vlastník lékárny – regionální lékárník.

Tyto společnosti se úspěšně prosazovaly na regionálních trzích a využívaly výhod v oblasti podpory logistiky, marketingu a ostatních správních činností ve vazbě na společnost PHARMOS, a.s., čímž je vytvářena další hodnota pro lékárníka. Tyto distribuční společnosti dlouhodobě přispívají k pozitivnímu vývoji distribuce skupiny jako celku.

Bohužel i tyto společnosti negativně ovlivnil vývoj trhu probíhající oligopolizace farmaceutického maloobchodu i velkoobchodu i marketingová politika majetkových lékárenských sítí, především sítě lékáren Dr. Max. Tomuto vývoji mohou odolat pouze ekonomicky a majetkově silné společnosti. Proto se společníci Jihlavské lékárnické s.r.o. a Plzeňské lékárnické s.r.o. rozhodli využít nabídku České lékárnické, a.s. a odprodat podíly v těchto společnostech. Valné hromady těchto společností odsouhlasily prodej a v průběhu roku 2012 jediným společníkem těchto společností stala Česká lékárnická, a.s. Společnost PHARMOS, a.s. pak převzala vlastní obchodní činnost a Plzeňská lékárnická s.r.o. ukončila svoji distribuční činnost v průběhu září a Jihlavská lékárnická s.r.o. v průběhu prosince 2012. V roce 2013 se pak společnost PHARMOS, a.s. stala 100% společníkem těchto společností odkoupením podílů od České lékárnické, a.s.

Distribuční s.r.o. realizovaly v roce 2013 na tržbách za dodané zboží zákazníkům celkový objem 1 395 040 tis. Kč. Z pohledu celkové tvorby zisku a tím přínosu jak pro Českou lékárnickou, a.s. tak i pro regionální lékárníky-společníky je nejzajímavější PHARMACY-distribuce léčiv s.r.o. a Pražská lékárnická s.r.o. Výjimkou je pouze společnost Jihlavská lékárnická s.r.o., která v roce 2013 dosáhla ztráty -730 tis. Kč. Společnost Pražská lékárnická s.r.o. koupila dne 16.11.2012 dceřinou společnost Pharmedol spol. s.r.o., která provozuje svou lékárnu. Její vybrané ekonomické ukazatele společnosti jsou uvedeny ve „Stručné rekapitulaci za rok 2013“ na str. 14-15.

Sklady regionálních distribučních společností Pražské lékárnické s.r.o. a PHARMACY-distribuce léčiv s.r.o. pracovaly jako virtuální tzn. vlastní logistická služba je poskytována společností PHARMOS, a.s. na základě smluvních vztahů ze skladových prostor. V současné době je tedy skladová činnost těchto distribučních regionálních společností virtualizovaná a logistické činnosti jsou prováděny pouze zaměstnanci společnosti PHARMOS, a.s.

Vybrané ekonomické ukazatele společnosti Jihlavská lékárnická s.r.o. (v tis. Kč)

	2011	2012	2013
Tržby za zboží	252 467	203 481	28
Marže	8 545	6 625	-3
Tržby za služby	81	150	0
Spotřeba materiálu a energie	57	6	0
Služby	4 757	4 737	333
Přidaná hodnota	3 812	2 032	-336
Osobní náklady	1 033	462	87
HV před zdaněním	-233	1 225	-730
Aktiva celkem	42 940	29 662	10 409
Stálá aktiva	204	59	0
Oběžná aktiva	42 735	29 603	10 409
Zásoby	0	0	0
Pohledávky	35 719	21 957	426
Finanční majetek	7 016	7 494	9 983
Vlastní kapitál	11 165	12 168	10 387
Základní kapitál	2 500	2 500	2 500
Cizí zdroje	31 757	17 494	22

Vybrané ekonomické ukazatele společnosti Pizeňská lékárnická s.r.o. (v tis. Kč)

	2011	2012	2013
Tržby za zboží	231 295	139 895	-22
Marže	6 898	3 932	-22
Tržby za služby	10	10	0
Spotřeba materiálu a energie	91	83	0
Služby	6 227	4 771	184
Přidaná hodnota	590	-912	-206
Osobní náklady	1 077	1 785	16
HV před zdaněním	-1 325	-6 243	943
Aktiva celkem	46 871	11 886	5 532
Stálá aktiva	0	0	0
Oběžná aktiva	46 865	11 886	5 532
Zásoby	0	0	0
Pohledávky	44 880	11 834	5 486
Finanční majetek	1 985	52	46
Vlastní kapitál	-22 298	-28 584	-27 583
Základní kapitál	3 200	3 200	3 200
Cizí zdroje	69 168	40 470	33 115

Vybrané ekonomické ukazatele společnosti Pražská lékárnická s.r.o. (v tis. Kč)

	2011	2012	2013
Tržby za zboží	708 592	642 408	628 119
Marže	23 160	20 610	19 848
Tržby za služby	71	360	701
Spotřeba materiálu a energie	230	377	358
Služby	9 139	11 230	11 255
Přidaná hodnota	13 862	9 363	8 936
Osobní náklady	3 895	3 691	4 565
HV před zdaněním	7 395	4 916	3 230
Aktiva celkem	150 738	151 588	130 516
Stálá aktiva	425	648	443
Oběžná aktiva	150 313	149 915	128 799
Zásoby	672	1 934	1 547
Pohledávky	148 745	146 487	126 550
Finanční majetek	896	1 494	702
Vlastní kapitál	20 026	19 160	19 058
Základní kapitál	4 900	4 600	4 800
Cizí zdroje	129 899	132 353	111 367

Vybrané ekonomické ukazatele společnosti PHARMACY – distribuce léčiv s.r.o. (v tis. Kč)

	2011	2012	2013
Tržby za zboží	648 290	707 788	766 915
Marže	18 197	18 557	22 566
Tržby za služby	522	817	774
Spotřeba materiálu a energie	333	291	325
Služby	10 447	9 741	9 508
Přidaná hodnota	7 939	9 342	13 507
Osobní náklady	4 297	4 258	3 989
HV před zdaněním	461	4 028	6 187
Aktiva celkem	155 120	260 075	139 877
Stálá aktiva	9	269	223
Oběžná aktiva	155 111	259 806	139 654
Zásoby	0	0	0
Pohledávky	142 934	257 137	135 107
Finanční majetek	12 177	2 669	4 547
Vlastní kapitál	35 878	35 786	36 297
Základní kapitál	1 100	1 100	1 100
Cizí zdroje	119 173	224 286	103 580

PHARMOS, a.s. se sídlem Nitra, Slovensko

Společnost PHARMOS, a.s. byla 18.1.2006 zapsána do Obchodního registru Okresního soudu v Nitře pod IČO: 35974559. V březnu 2006 pak získala povolení k distribuci léčiv na území Slovenské republiky ze skladových prostor v Topoľčanech, kde bylo na adrese Odbojárov 340/29 i sídlo společnosti. Druhým akcionářem je společnost TopPharmex, spol s r.o, IČO 31441131, která vykonávala do té doby velkodistribuční činnost jako lokální distributor v oblasti středozápadního Slovenska. Majetkově se na společnosti podílí Česká lékárnická, a.s. 50,0%, a.s. a TopPharmex, s.r.o. 50,0 % podílu na základním kapitálu.

Pro zajištění vysoce kvalitních distribučních služeb byl zakoupen 25.5.2006 zakladateli skladový areál v Nitře, Levická 11, kam se rovněž přesunulo sídlo společnosti, se skladovací plochou cca 2 200m² a po rekonstrukci a vybavení skladovou a manipulační technikou byl zahájen v březnu 2007 provoz. Vzhledem k rozloze skladu a k očekávaným tržbám do lékáren je část skladu cca 1000 paletových míst připravena pro nabídku pre-wholesalingových služeb výrobcům a dodavatelům. V současné době jsou tyto prostory využívány pro skladování a logistické služby výrobním firmám GSK a Valeant.

K 1.1.2009 společnost úspěšně konvertovala na EUR. Tato změna v podstatě žádným způsobem neovlivnila obchodní činnost společnosti a nezatížila nákladově významným způsobem společnost.

Cílem společnosti je vybudovat distribuci s celostátním pokrytím, proto byl v průběhu 1Q roku 2009 připraven a otevřen nový sklad v Ružomberoku. Vlastní distribuční službu pro lékárny pak sklad zahájil v březnu 2009.

V průběhu roku 2010 byla zahájena výstavba nové haly v logistickém centru v Nitře. Investory této výstavby byly společnosti Top Pharmex, s.r.o. a Česká lékárnická, a.s. v poměru investic 50%-50%.

Nová hala slouží po kolaudaci a vizitaci ŠÚKLu pro skladování zboží dodavatelům, kterým PHARMOS, a.s. zajišťuje logistické služby.

V průběhu roku 2011 zahájil provoz sklad v Košicích, který bude zajišťovat distribuci do lékáren na východě Slovenska. Tímto krokem byl dokončen rozvoj v oblasti počtu logistických center.

V průběhu roku 2012 se dále rozvíjel skladový areál v Nitře a to především rozvojem skladové technologie i výstavbou nové administrativní budovy. Ta byla dokončena v roce 2013, investicemi do skladových technologií byla rozšířena rovněž skladovací plocha o cca 400 m² ve skladu v Nitře. Společnost tak reaguje na nárůst tržeb, který souvisí především s uzavřením kupní smlouvy se společnostmi, které provozují síť Dr. Max. Společnost se tak stala jedním ze dvou obchodních partnerů, dodavatelů této sítě a rozvojem tržeb v nemocničních lékárnách.

Vybrané ekonomické ukazatele společnosti PHARMOS, a.s. se sídlem v Nitře

	2011(v tis. Kč)	2012(v tis. Kč)	2013(v tis. Kč)
Tržby za zboží	1 115 172	2 043 057	2 052 701
Marže	81 921	132 039	126 596
Tržby za služby	5 138	7 307	7 475
Spotřeba materiálu a energie	5 778	8 197	6 706
Služby	35 428	75 077	66 303
Přidaná hodnota	45 853	56 072	61 062
Osobní náklady	22 693	37 656	38 466
HV před zdaněním	8 556	952	451
Aktiva celkem	561 924	937 761	826 905
Stálá aktiva	3 806	5 412	5 966
Oběžná aktiva	554 031	926 124	812 474
Zásoby	172 263	242 575	222 194
Pohledávky	375 860	682 213	588 203
Finanční majetek	5 908	1 337	2 077
Vlastní kapitál	27 453	24 676	26 510
Základní kapitál	8 566	8 346	9 105
Cizí zdroje	528 289	911 717	799 168

*výsledky společnosti PHARMOS, a.s. se sídlem v Nitře jsou přepočteny průměrným ročním kurzem ČNB 27,425 k 31.12. 2013 a rozvaha je přepočtena podle kurzu ČNB 25,974 31.12.2013.

THERÁPON 98, a.s.

Zdravotnické zařízení THERÁPON 98, a.s. je společnost provozující nestátní zdravotnické zařízení – Polikliniku v Koprivnici. Společnost je poskytovatelem komplexních zdravotnických služeb formou vlastních výkonů v oblasti chirurgie, plastické chirurgie, gynekologie, urologie, neurologie, praktického lékařství, radiodiagnostiky, rehabilitace a fyzioterapie, alergologie, imunologie, kožní ambulance, diabetologie, kardiologie a jiných interních oborů, domácí péče, dopravní záchranné služby.

V rámci multifunkční budovy polikliniky společnost pronajímá prostory pro soukromé ambulantní lékaře – specialisty. Společnost vybudovala moderně zařízené oddělení následné lůžkové péče s 46 lůžky. Pracoviště jsou pravidelně doplňována v souladu s moderními trendy rozvoje medicíny.

Snahou společnosti THERÁPON 98, a.s. je rozvíjet celkovou úroveň poskytované zdravotní péče tak, aby takto poskytovaná péče odpovídala požadavkům obyvatel daného regionu a byla přínosem pro jeho další rozvoj.

Společnost realizovala v roce 2013 celkový objem výkonů (výkonů pro zdravotní pojišťovny a služby pro nájemce) v celkovém objemu 89 761 tis. Kč při celkovém vytvořeném zisku před zdaněním ve výši 7 469 tis. Kč.

Vybrané ekonomické ukazatele společnosti THERÁPON 98, a.s. (v tis. Kč)

	2011	2012	2013
Tržby za zboží	0	0	0
Marže	0	0	0
Tržby za služby	80 311	85 916	89 761
Spotřeba materiálu a energie	12 573	12 514	12 635
Služby	11 192	12 976	13 241
Přidaná hodnota	56 546	60 426	63 885
Osobní náklady	44 510	47 845	48 766
HV před zdaněním	5 811	4 798	7 469
Aktiva celkem	117 335	122 258	130 575
Stálá aktiva	77 114	77 929	76 619
Oběžná aktiva	39 579	43 762	53 440
Zásoby	336	359	346
Pohledávky	22 329	31 339	39 229
Finanční majetek	16 914	12 064	13 865
Vlastní kapitál	105 043	109 409	116 923
Základní kapitál	26 769	26 769	26 769
Cizí zdroje	11 800	12 463	12 203

THERÁPON REAL, s.r.o.

Stabilizaci a rozvoj aktivit společnosti THERÁPON 98, a.s. měl podpořit i projekt výstavby nové budovy, která sousedí a je propojena se stávajícím objektem. V nové budově se zřídily ordinace lékařů a zázemí pro rehabilitaci, především vodoléčbu. Prostory budou využívány i komerčně pro veřejnost, protože součástí je i wellness centrum s bazénem, vířivkami a saunami.

Pro výstavbu a následný pronájem prostor byla založena samostatná společnost, která je 100% vlastněna společností THERÁPON 98, a.s.

Vybrané ekonomické ukazatele společnosti THERÁPON REAL s.r.o. (v tis. Kč)

	2011	2012	2013
Tržby za zboží	0	0	0
Marže	0	0	0
Tržby za služby	3 151	5 976	6 005
Spotřeba materiálu a energie	1 599	758	725
Služby	162	287	342
Přidaná hodnota	1 390	4 931	4 938
Osobní náklady	37	91	58
HV před zdaněním	-306	1 842	2 047
Aktiva celkem	42 855	40 642	38 058
Stálá aktiva	39 911	38 551	37 089
Oběžná aktiva	2 878	2 038	919
Zásoby	0	0	0
Pohledávky	195	724	192
Finanční majetek	2 683	1 314	727
Vlastní kapitál	1 670	3 187	4 839
Základní kapitál	2 000	2 000	2 000
Cizí zdroje	41 074	37 422	33 189

GALMED a.s.

Společnost GALMED a.s. začala aktivně pracovat v roce 2003. Je plně v majetku společnosti Česká lékárnická, a.s. GALMED a.s. se zaměřuje na smluvní výrobu léčiv (především volně prodejných přípravků), dále léčebnou kosmetiku, potravinových doplňků (vitamíny, minerály, posilující látky, sirupy..) a zdravotnických prostředků.

Cílem společnosti GALMED a.s. je vytvořit široké portfolio léčiv, potravinových doplňků a zdravotnických prostředků v sortimentu, který patří mezi běžné, každodenně prodávané a tedy i používané přípravky.



Samostatnou a specifickou činností společnosti GALMED a.s. je výroba, kde je GALMED a.s. držitelem výrobního povolení (GMP) na výrobní činnost v rozsahu zásahu do sekundárního obalu léčivého přípravku, běžně nazývaného přebalovna. Zde se provádějí podle požadavku zákazníka úpravy na vnějším obalu – doplnění či výměna sekundárního obalu, příbalové informace apod.

Výrobní společnost GALMED a.s. je i v této době rozvíjející se společností s významným potenciálem pro budoucí generování zisků a benefitů pro lékárníky-akcionáře České lékárnické, a.s. Každoročně dochází k významnému navyšování objemu realizovaných tržeb a objemu prodaných kusů produktů a významnou měrou se rozšiřuje portfolio produktů, které je distribuováno pod hlavičkou GALMED, a.s. V tuto chvíli je výrobní a marketingově podporované portfolio tvořeno cca 150 položkami. Výrobce GALMED, a.s. se stává významnou značkou jak na českém distribučním trhu, tak i u zákazníků – pacientů. Další připravované projekty v oblasti produktů a jednotlivých produktových řad umožní tento trend dále rozvíjet a do budoucna zrychlovat. Jedním z těchto projektů je i výroba produktů privátní značky pro lékárny projektu Moje lékárna. Jde o 23 produktů s logem „z Mojí lékárny“.

Vybrané ekonomické ukazatele společnosti GALMED a.s. (v tis. Kč)

	2011	2012	2013
Tržby za zboží	282 001	155 058	359 179
Marže	9 885	170	570
Tržby za prodej výrobků a služeb	63 463	63 368	65 682
Spotřeba materiálu a energie	44 778	47 584	50 085
Služby	18 460	8 145	9 992
Přidaná hodnota	10 110	7 809	6 175
Osobní náklady	5 284	3 953	4 827
HV před zdaněním	3 507	2 390	734
Aktiva celkem	57 170	44 358	102 005
Stálá aktiva	1 713	2 201	4 679
Oběžná aktiva	54 271	41 029	96 445
Zásoby	17 465	21 472	47 920
Pohledávky	18 026	17 194	37 206
Finanční majetek	18 780	2 363	11 319
Vlastní kapitál	20 839	21 120	20 072
Základní kapitál	12 000	12 000	12 000
Cizí zdroje	36 330	23 231	81 806

Lekis s.r.o.

Lekis s.r.o. je společnost poskytující komplexní služby sektoru lékárenství. Zajišťuje dodávky informačních technologií a s nimi spojené položení kabelů, dodávky hardwaru, školení, servisu a veškerého spotřebního materiálu. Zajišťuje projekty a montáž komunikačních (počítačových a telefonních) rozvodů.

Společnost se v současné době orientuje především na dokončení zcela nové verze programu Lekis a dále pak na vývoj stávající verze programu Lekis. Mezi nejdůležitější činnosti patří instalace, školení a kvalitní servis programu u zákazníků. Díky této filozofii se program Lekis stal během 13 let nejinstalovanějším a nejrychleji se vyvíjejícím systémem v českých lékárnách.

Společnost rovněž zabezpečuje pro distributory komunikační software pro elektronické objednávání zboží z lékáren na území celé ČR i možnost stahování dodacích listů elektronicky.

V roce 2013 realizovala společnost Lekis s.r.o. tržby za prodej zboží (především hardware) v objemu 9 698 tis. Kč a dále pak tržby za realizované výkony (služby, vývoj software apod.) v objemu 55 790 tis. Kč. Majetkově se na společnosti podílí Česká lékárnická, a.s. 19,7% a PHARMOS, a.s. 17,7 % podílu na základním kapitálu. Majoritním akcionářem ve společnosti Lekis s.r.o. je společnost HB systém s 55%.

Vybrané ekonomické ukazatele společnosti Lekis s.r.o. (v tis. Kč)

	2011	2012	2013
Tržby za zboží	10 341	10 071	9 698
Marže	2 256	2 265	2 174
Tržby za služby	55 779	58 282	58 001
Spotřeba materiálu a energie	7 155	8 631	9 508
Služby	19 671	17 327	15 767
Přidaná hodnota	31 209	34 589	34 900
Osobní náklady	31 039	30 232	30 249
HV před zdaněním	746	478	410
Aktiva celkem	31 771	34 931	33 218
Stálá aktiva	13 179	14 482	14 761
Oběžná aktiva	13 325	11 120	9 193
Zásoby	4 718	4 179	3 891
Pohledávky	8 072	6 732	4 972
Finanční majetek	535	209	330
Vlastní kapitál	5 068	5 332	5 039
Základní kapitál	232	232	232
Cizí zdroje	20 054	24 001	23 840

LEKTRANS s.r.o. a Lektrans Bohemia s.r.o.

V září 2006 byla založena společnost LEKTRANS s.r.o., společníky jsou Česká lékárnická, a.s. /51% podíl/ a 4 dopravci /celkem 49% podíl/. Cílem bylo převzetí přepravy zboží do lékáren a zdravotnických prodejen na provoze v Ostravě a v Brně (později přibyl i Prostějov a Hradec Králové) a zabezpečit poskytování kvalitnějších služeb ve srovnání s externími přepravci. Došlo rovněž ke sjednocení vozového parku, po provedeném výběrovém řízení byly pořízeny vozidla značky FORD TRANSIT a vozidla značky FORD CONNECT. Převzetí přepravy od externích přepravců proběhlo plynule a poskytované služby společnosti LEKTRANS s.r.o. jsou hodnocené pozitivně nejen vedením provozu PHARMOS, a.s., ale zejména lékárníky.

V 2010 byla po vzoru LEKTRANS s.r.o. založena společnost Lektrans Bohemia s.r.o., společníky jsou Česká lékárnická, a.s. /51% podíl/ a 3 dopravci /celkem 49% podíl/. Cílem bylo převzetí přepravy zboží do lékáren a zdravotnických prodejen na provozech v regionu Čech. V současné době je tento projekt realizován na provozech v Plzni, Brandýsku a Českých Budějovicích. V průběhu roku 2012 pak byla společností Lektrans Bohemia s.r.o. převzata doprava od privátních autodopavců v oblasti českých provozů kompletně.

Hospodářský výsledek byl v roce 2013 významně ovlivněn především poklesem objemu výnosů. V důsledku ukončení obchodní spolupráce společnosti PHARMOS, a.s. se sítí lékáren Dr. Max klesl objem fakturace o více než 10%. Přijaté restrikce nákladů však zajistily hospodaření s mírným ziskem.

Vybrané ekonomické ukazatele společnosti LEKTRANS s.r.o. (v tis. Kč)

	2011	2012	2013
Tržby za zboží	12	15	5
Marže	0	1	4
Tržby za služby	53 821	56 096	50 525
Spotřeba materiálu a energie	14 104	14 977	13 094
Služby	7 413	7 088	7 692
Přidaná hodnota	32 304	34 032	29 743
Osobní náklady	24 810	24 939	21 421
HV před zdaněním	1 701	198	817
Aktiva celkem	22 368	22 464	15 825
Stálá aktiva	17 308	16 033	10 196
Oběžná aktiva	4 727	6 263	5 564
Zásoby	61	801	647
Pohledávky	4 583	5 425	4 838
Finanční majetek	83	37	79
Vlastní kapitál	4 006	3 513	4 342
Základní kapitál	400	400	400
Cizí zdroje	18 355	18 814	11 465

Vybrané ekonomické ukazatele společnosti Lektrans Bohemia s.r.o. (v tis. Kč)

	2011	2012	2013
Tržby za zboží	2	2	1
Marže	0	-18	0
Tržby za služby	33 158	41 321	42 570
Spotřeba materiálu a energie	8 253	11 729	12 340
Služby	5 667	6 070	5 637
Přidaná hodnota	19 238	23 504	24 593
Osobní náklady	14 161	18 252	18 705
HV před zdaněním	1 061	-659	244
Aktiva celkem	16 584	16 031	9 367
Stálá aktiva	12 808	10 546	5 967
Oběžná aktiva	3 531	5 414	3 298
Zásoby	95	454	377
Pohledávky	3 300	4 939	2 898
Finanční majetek	146	21	23
Vlastní kapitál	343	189	501
Základní kapitál	200	200	200
Cizí zdroje	11 404	15 831	8 848

Sanovia, a.s.

V prosinci 2008 byla založena společnost Moje lékárna, a.s., společníkem je Česká lékárnická, a.s. (100% podíl). Moje lékárna je společný projekt sdružení nezávislých lékárníků, kteří se vědomí si své zodpovědnosti vůči Vám pacientům a zákazníkům, snaží zkvalitnit své služby. Tento projekt je však především portálem s prezentací informací o nemocech, o produktech samoléčby, o zařízeních se zdravotnickou problematikou a o lékárnách zařazených do tohoto projektu. Tyto lékárny jsou snadno rozpoznatelné i navenek společným označením logem mojelekarna.cz. Lékárny projektu jsou pravidelně proškoleny v oblasti poradenství se speciálním zaměřením na geriatrické pacienty za odborné garance České gerontologické a geriatrické společnosti. Tato forma edukace je pro lékárníky nezbytná a cílem tohoto projektu je zdokonalení komunikace se seniory, kteří tvoří téměř dvě třetiny všech zákazníků lékárny. Zároveň je to skupina pacientů s nejvyšší frekvencí užívání hned několika druhů léčiv na předpis i bez předpisu, z čehož plynou nemalé problémy na úrovni nežádoucích účinků, lékových interakcí atd. Tento vzdělávací cyklus byl na konci roku 2009 zakončen získáním certifikátu. V této fázi je do projektu zapojeno více než 370 lékáren, jejich počet průběžně narůstá. Dne 27.5.2009 byla společnost Moje lékárna, a.s., přejmenována na SANOVIA, a.s.

V roce 2011 společnost Sanovia, a.s. spolupracuje v rámci merchandisingu s lékárnami v projektu Moje lékárna na dohodnutých pracovních postupech, plánografech, označeních lékáren vnitřním a vnějším, zásadách využívání ochranné značky Moje lékárna a principech obchodní spolupráce.

V únoru 2012 na mimořádné Valné hromadě byla akcionáři odsouhlasena změna podnikatelské strategie, která spočívá v možnosti rozvoje aktivit v oblasti farmaceutického obchodu, provozování lékáren. Touto aktivitou byla pověřena společnost Sanovia, a.s., která doposud pouze organizovala marketingové aktivity virtuálního sdružení „Moje lékárna“. Již v průběhu roku začala společnost provozovat lékárny. Cílem je udržet maloobchodní trh pod kontrolou lékárníků, protože doposud akvizicemi lékáren posilovaly pouze majetkové řetězce. V současné době provozuje společnost vlastním jménem devět lékáren.

Společnost Sanovia, a.s. se sídlem Ostrava-Radvanice, Těšínská 1349/296, PSČ: 716 00, IČ: 28570481, DIČ: CZ28570481, realizovala v roce 2013 projekt přeměny, na základě kterého došlo k fúzi sloučením společností Sanovia, a.s. (jakožto společnosti nástupnické) a společnosti LÉKÁRNA U NÁDRAŽÍ PŘEROV, s.r.o., se sídlem Přerov-Přerov I-Město, Husova č.p. 2846, PSČ 750 02, IČ: 26821681 (jakožto společnosti zanikající). Rozhodný dnem fúze byl stanoven k 1. ledna 2013.

Vybrané ekonomické ukazatele společnosti SANOVIA, a.s. (v tis. Kč)

	2011	2012	2013
Tržby za zboží	0	33 308	91 374
Marže	0	7 665	21 055
Tržby za služby	15 449	25 737	41 839
Spotřeba materiálu a energie	3 972	5 180	6 851
Služby	7 312	18 887	35 323
Přidaná hodnota	4 165	9 335	20 720
Osobní náklady	2 770	7 543	17 216
HV před zdaněním	760	136	836
Aktiva celkem	6 019	39 928	59 650
Stálá aktiva	1 739	13 923	22 590
Oběžná aktiva	4 280	19 225	20 390
Zásoby	0	3 250	7 067
Pohledávky	4 005	6 275	10 614
Finanční majetek	275	9 700	2 709
Vlastní kapitál	2 637	12 713	13 414
Základní kapitál	2 000	12 000	12 500
Cizí zdroje	3 382	26 129	44 711

Údaje za r.2013 jsou včetně údajů Lékárny U Nádraží Přerov.

SoftPharm s.r.o.

V roce 2011 došlo k dalšímu rozšíření aktivit skupiny Česká lékárnická, a.s. Dne 2.5.2011 byla do obchodního rejstříku zapsána společnost SoftPharm s.r.o., IČ 28656385 se sídlem Ostrava Radvanice, Těšínská 1349/296. Vznikem této společnosti došlo k dalšímu rozšíření služeb pro společnosti skupiny Česká lékárnická, a.s.

Společnost bude pro skupinu Česká lékárnická, a.s. zajišťovat servis SW, nákupy HW a zajišťovat rozvoj a údržbu webových aplikací.

V průběhu roku 2012 se společnost začala připravovat na změnu SW zabezpečením distribuční skupiny. Ve výběrovém řízení vyhrálo řešení Microsoft Office Dynamics AX.

V roce 2013 se společnost aktivně podílela na analytické a vývojové fázi implementace, která by měla být dokončena na přelomu roku 2014 a 2015. Společnost chce být certifikovaným partnerem Microsoft Office a zajistit pro skupinu servis SW Dynamics AX.

Vybrané ekonomické ukazatele společnosti SoftPharm s.r.o. (v tis. Kč)

	2011	2012	2013
Tržby za zboží	37	75	14
Marže	3	-4	0
Tržby za služby	941	4 984	4 950
Spotřeba materiálu a energie	109	41	30
Služby	166	756	754
Přidaná hodnota	669	4 183	4 166
Osobní náklady	536	3 889	3 932
HV před zdaněním	29	227	199
Aktiva celkem	1 083	1 110	1 120
Stálá aktiva	0	0	0
Oběžná aktiva	1 082	1 108	1 114
Zásoby	32	0	0
Pohledávky	485	447	913
Finanční majetek	565	661	201
Vlastní kapitál	223	407	428
Základní kapitál	200	200	200
Cizí zdroje	860	672	690

Hospodářské výsledky výše uvedených společností v rámci skupiny firem kolem České lékárnické, a.s. byly řádně auditovány nezávislými auditory s výrokem „bez výhrad“.

6. Předpokládaný vývoj v roce 2014

Distribuční skupina

V roce 2014 je možné očekávat další zvyšování vlivu vertikálních majetkových řetězců, a to jak na úrovni lékárenského maloobchodu, tak i na úrovni farmaceutického velkoobchodu.

Očekáváme pokračování změn struktury maloobchodního trhu, přesun tržeb od individuálně provozovaných lékáren k lékárnám zřetězeným. Zároveň s tím dojde i ke změnám tržních podílů jednotlivých farmaceutických velkoobchodů. Posilovat budou především ty společnosti, které mají napojeny majetkové řetězce a silná virtuální sdružení. Předpokládáme zároveň aktivity velkoobchodů, které by smluvně zavázaly dodávky do virtuálních sdružení.

Snížení objemu realizované marže bude mít za následek ohrožení činnosti mnoha lékáren. Proto práce s pohledávkami, kategorizace zákazníků z pohledu rizik vzniku nedobytných pohledávek, bude v roce 2014 jednou z priorit, kterou se bude distribuční skupina zabývat.

Dalším cílem pak pro rok 2014 bude především zvýšení kvality a spolehlivosti logistických služeb s dopadem na zvýšení spokojenosti našich zákazníků.

Pro stabilizaci tržeb distribuční skupiny bude důležité především pokračování a rozvoj spolupráce s virtuálním sdružením Moje lékárna.

Pozornost bude také věnována rozvoji logistických center, tak aby byla zvýšena produktivita a zachována kvalita služeb. Investice budou směřovány především do rozvoje skladovacích a manipulačních technologií a rozšíření skladovacích ploch. Tyto projekty budou schvalovány dle aktuálních potřeb jednotlivých logistických center s ohledem na vývoj tržeb do lékáren a poptávce po logistických službách požadovaných výrobcí a dodavateli.

Projekty na rozvoj jsou připraveny pro logistická centra v Ostravě, Brandýsku, Hradci Králové a Brně. Na provozu v Ostravě bude dále rozvíjena technologie prostřednictvím bezdrátových terminálů s využitím čárových kódů.

Obdobný rozvoj v roce 2014 je očekáván také na Slovensku, kde se dále pokračuje v rozšiřování skladovacích prostor v areálu v Nitře, kde se v průběhu roku 2013 realizovala vestavba, která umožňuje vyskladnění dodávek do lékáren ze dvou pater, skladovací plocha se rozšířila o cca 400 m². V roce 2013 byla dokončena také přístavba administrativní budovy.

Na Slovensku se rovněž začal rozvíjet projekt Moja lékáren, který byl převzat jako projekt z ČR a úspěšně kopíruje marketingové aktivity virtuálního sdružení Moje lékárna.

Rok 2014 bude rovněž rokem závěrečných příprav na implementaci nového SW řešení Dynamix AX od společnosti Microsoft. Tento SW by nám měl dát další nástroj na zlepšení a zefektivnění naší práce ve všech oblastech. Implementace by měla být dokončena k 31.12.2014.

Nedistribuční společnosti

Lektrans s.r.o. a Lektrans Bohemia s.r.o.

Společnosti Lektrans a Lektrans Bohemia převzaly v průběhu roku 2012 správu vozového parku skupiny Česká lékárnická. Od tohoto kroku jsme si slibovali především lepší péči o vozový park a snížení nákladů na opravy a vlastní provoz.

Pro snížení nákladů na dopravu společnost v roce 2012 budovala vlastní čerpací stojany na velkých skladech, protože právě zvyšování cen PHM se projevuje negativně na růstu této nákladové položky.

V roce 2013 se podařilo optimalizovat rozvozové trasy v souvislosti s poklesem tržeb v důsledku ztráty tržeb u sítě Dr.Max. Došlo ke snížení vozové kapacity a tím i realizovaných tržeb cca o 15%.

Již v roce 2013 byla zahájena i logistická služba, doprava zboží, pro společnost mimo skupinu ČL. Pro rok 2014 pak bude tato činnost dále rozvíjena se snahou získat další smluvní partnery.

THERÁPON 98, a.s.

V rámci drobných rekonstrukcí se bude pokračovat v systematických změnách v uspořádání jednotlivých oddělení, modernizaci a zkvalitňování pracovních prostředí. Předpokládá se rovněž další částečná obnova stávajícího vybavení pracovišť modernějšími zařízeními. V roce 2013 proběhla postupná rekonstrukce stávajících pracovišť (výměna podhledů, podlah a instalace). Zároveň proběhly přípravné práce pro zřízení sociálních lůžek. V roce 2014 proběhne výstavba nového vstupu do polikliniky a jeho zastřešení a dokončení zřízení sociálních lůžek.

Sanovia, a.s.

Společnost Sanovia, a.s. zajišťuje marketingové a vzdělávací aktivity sdružení lékáren Moje lékárna. Tento projekt vznikl na základě aktivity samotných lékárníků, akcionářů České lékárnické, a.s., která je jediným společníkem Sanovie, a.s. Moje lékárna je virtuální sdružení lékáren, které napodobuje jak majetkově provázané řetězce (se zachováním veškeré možné majetkové nezávislosti provozovatele lékárny), tak virtuální řetězce lékáren operující v západní Evropě, zejména v Německu. Sdružení působí na trhu již od roku 2008 a v současnosti je se svými téměř 400 lékárnami největším sdružením lékáren v České republice.

V rámci nákupního sdružení spolupracuje s nejvýznamnějšími výrobci léčiv, doplňků stravy i zdravotnických prostředků. Výhody pro lékárníky plynoucí ze členství ve sdružení se však neomezují pouze na oblast ekonomiky lékárny, sdružení je aktivní také na poli vzdělávání.

V roce 2014 budou pokračovat semináře a workshopy vedené špičkovými lektory zaměřené především na podporu prodeje, category management a merchandising, což jsou oblasti, ve kterých nezávislé lékárny stále mají co dohánět. Velký důraz bude kladen na přípravu a rozjezd vzdělávání lékárníků pomocí e-learningu, který pravděpodobně v budoucnu do značné míry nahradí klasické semináře. Tým merchandiserů se v lékárnách zaměří na aktivity směřující ke zlepšení služeb zákazníkům lékáren v oblasti volného prodeje, který v lékárnách nabývá na důležitosti.

Významnou marketingovou aktivitou v roce 2014 bude pokračování vydávání osvědčených a úspěšných letáků Moje lékárna určených pro veřejnost a distribuovaných do domovních schránek po téměř celém území České republiky a magazínu Moje lékárna určenému k rozdávání zákazníkům přímo v lékárnách.

Na základě pozitivní zkušenosti s marketingovou kampaní na celoplošných televizních kanálech na podzim a v zimě roku 2013 je připravována kampaň v TV i na konec roku 2014. Na této aktivitě budou participovat výrobci produktů zařazených do nákupního sdružení Moje lékárna. Cílem je pokračovat v budování obecného povědomí o značce Moje lékárna jako o sdružení kamenných lékáren, které mají širokou nabídku kvalitních produktů a služeb.

Ruku v ruce s přípravou televizní kampaně a prací merchandiserů v lékárnách bude probíhat zlepšení označení lékáren markanty s logem Moje lékárna, a to jak vně, tak uvnitř, především s důrazem na dosažení jednotného vizuálního stylu a ztotožnění s logem Moje lékárna v povědomí zákazníků.

I v roce 2014 bude ve spolupráci se společností GALMED a.s. rozšířeno produktové portfolio privátní značky Moje lékárna o indikačně vhodné položky.

Další důležitou marketingovou aktivitou bude rozvoj internetového portálu www.mojelekarna.cz, jehož cílem je stát se pro návštěvníky poradensko-informačním zdrojem v oblasti zdraví s kvalitním a cenově konkurenceschopným e-shopem.

Smyslem existence sdružení Moje lékárna je pomocí synergií podporovat individuální lékárníky – české podnikatele, obchodní partnery distribučních společností spadajících pod Českou lékárnickou, a.s. ve všech možných a smysluplných oblastech, při vyjednávání s výrobními firmami, při vytváření nabídky nových služeb zákazníkům i při propagaci směrem k veřejnosti. Dominantním cílem je nasměrovat pacienty a zákazníky právě do některé z lékáren sdružení Moje lékárna, tam realizovat prodeje propagovaných položek a tím přispět k vytvoření konkurenční výhody těchto lékáren v soutěži s jinými lékárnami.

V roce 2014 budou nadále rozvíjeny aktivity společnosti Sanovia, a.s. v oblasti provozování farmaceutického maloobchodu, které započaly v roce 2012. V současné době je Sanovia 100% vlastníkem nebo provozovatelem 11 lékáren a několik dalších projektů je v pokročilé fázi.

Lekis s.r.o.

Lekis s.r.o. je společnost poskytující komplexní služby sektoru lékárenství. Zajišťuje dodávky informačních technologií a s nimi spojené položky kabelů, dodávky hardwaru, školení, servisu a veškerého spotřebního materiálu. Zajišťuje projekty a montáž komunikačních (počítačových a telefonních) rozvodů.

Společnost se v současné době orientuje především na instalaci zcela nové verze programu Lekis pro Windows. Mezi nejdůležitější činnosti patří instalace, školení a kvalitní servis programu u zákazníků. Díky této filozofii se program Lekis pro Windows stal během 5 let nejinstalovanějším a nejrychleji se vyvíjejícím systémem v českých lékárnách. V roce 2013 používalo Lekis pro Windows více než 550 lékáren. Od roku 2011 společnost dále rozšiřuje funkcionality programu a dále pak poskytuje lékárnám možnost kompletního vybavení lékárny výpočetní technikou formou pronájmu. V roce 2013 provedla společnost SW úpravy, které lékárnám umožnila lepší orientaci v marketingových akcích při vlastním výdeji, dispenzační činnosti, ale i objednávání produktů u dodavatele. Zároveň s tím vzniká zcela bezkonkurenční manažerský nástroj pro řízení řetězců lékáren a následně pak další nástroje pro efektivní využití možností, které lékárnám poskytuje sdružení „Moje lékárna“.

Společnost rovněž zabezpečuje pro distributory komunikační software pro elektronické objednávání zboží z lékáren na území celé ČR i možnost stahování dodacích listů elektronicky.

Aktivita společnosti Lekis v roce 2014 bude zaměřena zejména na převod stávajících zákazníků se systémem Lekis pro DOS na systém Lekis pro Windows a s tím související ukončení podpory programu Lekis pro DOS. Dále je plánováno 100 nových instalací programu Lekis pro Windows ať už v nově vznikajících lékárnách nebo v lékárnách, které dosud využívaly konkurenční software. Plánovaný hospodářský výsledek za rok 2014 činí 950 tis. Kč při tržbách z běžné činnosti ve výši 65 500 tis. Kč.

GALMED a.s.

Společnost GALMED a.s. bude kontinuálně nadále pokračovat v rozšiřování, rekonstrukci a modernizaci svého portfolia. Zaměří se převážně na oblast potravinových doplňků a léčebné kosmetiky vyráběných tuzemskými výrobci i výrobci v rámci EU.

V oblasti výroby léčiv se bude společnost i nadále zaměřovat na volně prodejná léčiva a cestou vlastní registrace léčivých přípravků nebo jinými formami spolupráce s držiteli registrací v ČR bude podporovat prodej OTC pod vlastní značkou „GALMED“.

Aktivně bude rozšiřovat a modernizovat produkty privátní značky, kterou exkluzivně připravujeme pro sdružení nezávislých lékáren Moje lékárna a která byla úspěšně uvedena na trh na podzim roku 2012.

Na podzim roku 2013 byl uveden na trh nový koncept „FORFIT“, jehož součástí jsou unikátní prémiové a kvalitní produkty – potravinové doplňky. V druhé polovině roku 2014 bude na trh uvedeno cca 10 položek fytopharmak z produktové řady „HERBOFIT“

Současně budeme pokračovat a rozvíjet aktivity v oblasti souběžných dovozů léčiv v rámci EU.

V souvislosti s úpravami a rozšířením vlastní servisní části – přebalovny – chceme rozšířit poskytování služeb jiným organizacím. Zároveň budeme vyvíjet vlastní aktivity v oblasti paralel importu a v návaznosti na to chceme rozšířit počet vlastních povolení k souběžnému dovozu.

SoftPharm, s.r.o.

Společnost zajišťuje pro společnost ve skupině servis a vývoj skladového SW Algis, správu webových aplikací včetně e-shopu. Podílí se rovněž na přípravných fázích implementace SW Dynamix AX, softwarového řešení pro distribuční skupinu ČL od společnosti Microsoft.

V roce 2014 bude větší část činností zaměřena především na implementační přípravu a přechod na systém Dynamix AX, který je plánován na přelom roku 2014/2015.

7. Informace o aktivitách v oblasti vývoje a výzkumu

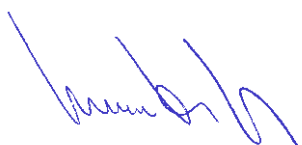
Skupina Česká lékárnická neprováděla v oblasti vývoje a výzkumu v roce 2013 žádné aktivity.


8. Ochrana životního prostředí

Skupina Česká lékárnická provádí aktivity v oblasti ochrany životního prostředí v rámci platných právních norem.

V Ostravě, 8.9.2014

Podpis představitelů mateřské společnosti:


PharmDr. Jiří Korta
předseda představenstva


PharmDr. Petr Nalevajka
člen představenstva

**ZPRÁVA NEZÁVISLÉHO AUDITORA
o ověření konsolidované výroční zprávy
určená akcionářům společnosti
Česká lékárnická, a. s.**

Zpráva o konsolidované účetní závěrce

Na základě provedení auditu jsme dne 14. srpna 2014 vydali ke konsolidované závěrce, která je součástí této konsolidované výroční zprávy, zprávu následujícího znění:

„Provedli jsme audit přiložené konsolidované účetní závěrky mateřské společnosti Česká lékárnická, a. s., IČ 63080877 se sídlem Těšínská č.p. 1349, č. or. 296, 716 00 Ostrava-Radvanice, která se skládá z konsolidované rozvahy k 31.12.2013, konsolidovaného výkazu zisku a ztráty za rok končící 31.12.2013, a přílohy této konsolidované účetní závěrky, která obsahuje popis použitých podstatných účetních metod a další vysvětlující informace. Údaje o společnosti Česká lékárnická, a. s. jsou uvedeny v příloze této konsolidované účetní závěrky.

Odpovědnost statutárního orgánu účetní jednotky za konsolidovanou účetní závěrku

Statutární orgán společnosti Česká lékárnická, a. s. je odpovědný za sestavení konsolidované účetní závěrky, která podává věrný a poctivý obraz v souladu s českými účetními předpisy a za takový vnitřní kontrolní systém, který považuje za nezbytný pro sestavení konsolidované účetní závěrky tak, aby neobsahovala významné (materiální) nesprávnosti způsobené podvodem nebo chybou.

Odpovědnost auditora

Naší odpovědností je vyjádřit na základě našeho auditu výrok k této účetní závěrce. Audit jsme provedli v souladu se zákonem o auditorech, mezinárodními auditorskými standardy a souvisejícími aplikačními doložkami Komory auditorů České republiky. V souladu s těmito předpisy jsme povinni dodržovat etické požadavky a naplánovat a provést audit tak, abychom získali přiměřenou jistotu, že konsolidovaná účetní závěrka neobsahuje významné (materiální) nesprávnosti.

Audit zahrnuje provedení auditorských postupů k získání důkazních informací o částkách a údajích zveřejněných v konsolidované účetní závěrce. Výběr postupů závisí na úsudku auditora, zahrnujícím i vyhodnocení rizik významné (materiální) nesprávnosti údajů uvedených v konsolidované účetní závěrce způsobené podvodem nebo chybou. Při vyhodnocování těchto rizik auditor posoudí vnitřní kontrolní systém relevantní pro sestavení konsolidované účetní závěrky podávající věrný a poctivý obraz. Cílem tohoto posouzení je navrhnout vhodné auditorské postupy, nikoli vyjádřit se k účinnosti vnitřního kontrolního systému účetní jednotky. Audit též zahrnuje posouzení vhodnosti použitých účetních metod, přiměřenosti účetních odhadů provedených vedením i posouzení celkové prezentace konsolidované účetní závěrky.

Jsmo přesvědčeni, že důkazní informace, které jsme získali, poskytují dostatečný a vhodný základ pro vyjádření našeho výroku.

Výrok auditora

Podle našeho názoru konsolidovaná účetní závěrka podává věrný a poctivý obraz aktiv a pasiv mateřské společnosti Česká lékárnická, a. s. k 31.12.2013 a nákladů, výnosů a výsledku jejího hospodaření a peněžních toků za rok končící 31.12.2013 v souladu s českými účetními předpisy.“



AUDIT PROFESIONAL, spol. s r.o.
FOR IDENTIFICATION PURPOSES



AUDIT PROFESIONAL

Zpráva o konsolidované výroční zprávě

Ověřili jsme též soulad konsolidované výroční zprávy společnosti Česká lékárnická, a. s. k 31.12.2013 s konsolidovanou účetní závěrkou, která je obsažena v této konsolidované výroční zprávě. Za správnost konsolidované výroční zprávy je zodpovědný statutární orgán společnosti Česká lékárnická, a. s. Naším úkolem je vydat na základě provedeného ověření výrok o souladu konsolidované výroční zprávy s konsolidovanou účetní závěrkou.

Ověření jsme provedli v souladu s mezinárodními auditorskými standardy a souvisejícími aplikačními doložkami Komory auditorů České republiky. Tyto standardy vyžadují, aby auditor naplánoval a provedl ověření tak, aby získal přiměřenou jistotu, že informace obsažené v konsolidované výroční zprávě, které popisují skutečnosti, jež jsou též předmětem zobrazení v konsolidované účetní závěrce, jsou ve všech významných (materiálních) ohledech v souladu s příslušnou konsolidovanou účetní závěrkou. Jsme přesvědčeni, že provedené ověření poskytuje přiměřený podklad pro vyjádření výroku auditora.

Podle našeho názoru jsou informace uvedené v konsolidované výroční zprávě společnosti Česká lékárnická, a. s. k 31.12.2013 ve všech významných (materiálních) ohledech v souladu s výše uvedenou konsolidovanou účetní závěrkou.

V Ostravě dne 9. září 2014

Za firmu **AUDIT PROFESIONAL, spol. s r. o.**
Jurečkova 643/20, Moravská Ostrava, 702 00
oprávnění KA ČR č.64

Ing. Jana Krkošková, auditorka
oprávnění KA ČR č. 1293
jednatelka společnosti



AP ev. č. 70/2014

Zpracováno v souladu s
vyhláškou č. 500/2002 Sb.
ve znění pozdějších
předpisů

ROZVAHA

konsolidovaná

ke dni 31.12.2013

(v celých tisících Kč)

IČ

63 08 08 77

Obchodní firma nebo jiný název
účetní jednotky

Česká lékárnická, a. s.

Sídlo, bydliště nebo místo
podnikání účetní jednotky

Těšínská 1349/296

Ostrava - Radvanice

716 00

označení	AKTIVA	účetní období	
		31.12.2013	31.12.2012
	AKTIVA CELKEM	5 064 535	5 526 921
B.	Dlouhodobý majetek	389 625	404 975
B. I.	Dlouhodobý nehmotný majetek	40 529	27 453
B. I. 1	Zřizovací výdaje	2	31
3	Software	20 679	22 816
4	Ocenitelná práva	342	0
5	Goodwill	406	0
7	Nedokončený dlouhodobý nehmotný majetek	19 100	4 476
8	Poskytnuté zálohy na dlouhodobý nehmotný majetek	0	130
B. II.	Dlouhodobý hmotný majetek	347 596	374 522
1	Pozemky	24 876	27 140
2	Stavby	264 991	273 020
3	Samostatné movité věci a soubory movitých věcí	50 383	67 362
6	Jiný dlouhodobý hmotný majetek	302	361
7	Nedokončený dlouhodobý hmotný majetek	6 278	3 778
8	Poskytnuté zálohy na dlouhodobý hmotný majetek	766	2 861
B. III.	Dlouhodobý finanční majetek	1 500	3 000
6	Požizovaný dlouhodobý finanční majetek	1 500	3 000
C.	Oběžná aktiva	4 615 669	5 055 706
C. I.	Zásoby	1 574 419	1 485 308
1	Materiál	4 045	3 332
3	Výrobky	5 415	5 288
5	Zboží	1 564 409	1 476 365
6	Poskytnuté zálohy na zásoby	550	323
C. II.	Dlouhodobé pohledávky	27 520	27 283
1	Pohledávky z obchodních vztahů	25 741	26 133
2	Pohledávky - ovládající a řídicí osoba	0	320
4	Pohledávky za společníky, členy družstva a za účastníky sdružení	686	0
7	Jiné pohledávky	60	60
8	Odložená daňová pohledávka	1 033	770
C. III.	Krátkodobé pohledávky	2 947 086	3 312 028
1	Pohledávky z obchodních vztahů	2 785 829	3 167 352
2	Pohledávky - ovládající a řídicí osoba	572	490
4	Pohledávky za společníky, členy družstva a za účastníky sdružení	1 409	448
6	Stát - daňové pohledávky	34 907	25 845
7	Krátkodobé poskytnuté zálohy	4 394	3 882
8	Dohadné účty aktivní	97 778	95 459
9	Jiné pohledávky	22 197	18 552
C. IV.	Krátkodobý finanční majetek	66 644	231 087
1	Peníze	3 657	3 178
2	Účty v bankách	62 987	227 909
D. I.	Časové rozlišení	59 241	66 240
1	Náklady příštích období	24 257	20 318
3	Příjmy příštích období	34 984	45 922



AUDIT PROFESIONAL, spol. s r.o.
FOR IDENTIFICATION PURPOSES

označení	PASIVA	účetní období	
		31.12.2013	31.12.2012
	PASIVA CELKEM	5 064 535	5 526 921
A	Vlastní kapitál	565 102	575 134
A. I.	Základní kapitál	93 315	93 245
1	Základní kapitál	94 500	94 500
2	Vlastní akcie a vlastní obchodní podíly (-)	-1 185	-1 255
A. II.	Kapitálové fondy	15 058	15 058
1	Emisní ážio	15 058	15 058
A. III.	Rezervní fondy, nedělitelný fond a ostatní fondy ze zisku	25 500	25 500
1	Zákonný rezervní fond / Nedělitelný fond	22 273	22 273
2	Statutární a ostatní fondy	3 227	3 227
A. IV.	Výsledek hospodaření minulých let	418 669	435 544
1	Nerozdělený zisk minulých let	418 669	435 544
A. V.	Konsolidovaný výsledek hospodaření běžného účetního období většinový (+/-)	12 560	5 787
B.	Cizí zdroje	4 231 507	4 656 655
B. I.	Rezervy	1 732	1 470
1	Rezervy podle zvláštních právních předpisů	144	90
4	Ostatní rezervy	1 588	1 380
B. II.	Dlouhodobé závazky	12 449	16 278
5	Dlouhodobé přijaté zálohy	35	35
9	Jiné závazky	1 740	5 068
10	Odložený daňový závazek	10 674	11 175
B. III.	Krátkodobé závazky	2 255 156	2 387 593
1	Závazky z obchodních vztahů	2 192 038	2 309 286
2	Závazky - ovládající a řídicí osoba	2 126	2 127
4	Závazky ke společníkům, členům družstva a k účastníkům sdružení	5 837	5 294
5	Závazky k zaměstnancům	16 602	20 346
6	Závazky ze sociálního zabezpečení a zdravotního pojištění	8 616	9 543
7	Stát - daňové závazky a dotace	10 755	5 689
8	Krátkodobé přijaté zálohy	393	542
10	Dohadné účty pasivní	13 942	22 016
11	Jiné závazky	4 847	12 750
B. IV.	Bankovní úvěry a výpomoci	1 962 170	2 251 314
1	Bankovní úvěry dlouhodobé	37 949	41 553
2	Krátkodobé bankovní úvěry	1 924 221	2 209 207
3	Krátkodobé finanční výpomoci	0	554
C. I.	Časové rozlišení	43 361	61 060
1	Výdaje příštích období	38 272	55 539
2	Výnosy příštích období	5 089	5 521
	Menšinový vlastní kapitál	224 565	234 072
	Menšinový základní kapitál	111 770	109 688
	Ostatní složky menšinového vlastního kapitálu	105 002	119 139
	Menšinový výsledek hospodaření běžného období	7 793	5 245

Právní forma účetní jednotky :	akciová společnost	
Předmět podnikání nebo jiné činnosti :	zprostředkování obchodu	
Sestaveno dne: 12.8.2014	Schváleno dne: 12.8.2014	Podpisový záznam statutárního orgánu účetní jednotky

Společnost je zapsána do obchodního rejstříku u Krajského soudu v Ostravě, oddíl B, vložka 2487

14.8.2014
Kučerka



Zpracováno v souladu s
vyhláškou č. 500/2002 Sb.
ve znění pozdějších
předpisů

VÝKAZ ZISKU A ZTRÁTY

konsolidovaný

ke dni 31.12.2013

(v celých tisících Kč)

IČ

63 08 08 77


Obchodní firma nebo jiný název
účetní jednotky

Česká lékárnická, a. s.

Sídlo, bydliště nebo místo
podnikání účetní jednotky

Těšínská 1349/296
Ostrava - Radvanice
716 00

označení	TEXT	účetní období	
		31.12.2013	31.12.2012
I.	Tržby za prodej zboží	13 031 357	15 941 773
A.	Náklady vynaložené na prodané zboží	12 458 918	15 350 874
+	Obchodní marže	572 439	590 899
II.	Výkony	238 441	281 766
II. 1	Tržby za prodej vlastních výrobků a služeb	234 774	277 793
2	Změna stavu zásob vlastní činnosti	1 456	630
3	Aktivace	2 211	3 343
B.	Výkonová spotřeba	326 409	337 902
B. 1	Spotřeba materiálu a energie	135 488	139 203
B. 2	Služby	190 921	198 699
+	Přidaná hodnota	484 471	534 763
C.	Osobní náklady	328 518	356 098
C. 1	Mzdové náklady	238 094	259 353
C. 2	Odměny členům orgánů společnosti a družstva	839	260
C. 3	Náklady na sociální zabezpečení a zdravotní pojištění	77 432	83 644
C. 4	Sociální náklady	12 153	12 841
D.	Daně a poplatky	9 369	9 199
E.	Odpisy dlouhodobého nehmotného a hmotného majetku	51 571	51 819
III.	Tržby z prodeje dlouhodobého majetku a materiálu	1 287	2 005
III. 1	Tržby z prodeje dlouhodobého majetku	1 159	1 846
2	Tržby z prodeje materiálu	128	159
F.	Zůstatková cena prodaného dlouhodobého majetku a materiálu	3 113	2 946
F. 1	Zůstatková cena prodaného dlouhodobého majetku	3 013	2 827
F. 2	Prodaný materiál	100	119
G.	Změna stavu rezerv a opravných položek v provozní oblasti a komplexních nákladů příštích období	16 710	4 871
IV.	Ostatní provozní výnosy	866 780	75 395
H.	Ostatní provozní náklady	884 936	108 268
*	Konsolidovaný provozní výsledek hospodaření	58 321	78 962
M.	Změna stavu rezerv a opravných položek ve finanční oblasti	0	457
X.	Výnosové úroky	460	973
N.	Nákladové úroky	40 118	49 966
XI.	Ostatní finanční výnosy	20 990	8 951
O.	Ostatní finanční náklady	13 710	18 482
*	Konsolidovaný finanční výsledek hospodaření	-32 378	-58 981
Q.	Daň z příjmů za běžnou činnost	5 590	8 949
Q. 1	-splatná	7 902	8 729
Q. 2	-odložená	-2 312	220
**	Celkový výsledek hospodaření za běžnou činnost	20 353	11 032
	Menšinový výsledek hospodaření	7 793	5 245
***	Většinový výsledek hospodaření za účetní období (+/-)	12 560	5 787

Právní forma účetní jednotky :	akciová společnost
Předmět podnikání nebo jiné činnosti :	zprostředkování obchodu
Sestaveno dne: 12.8.2014	Schváleno dne: 12.8.2014
Podpisový záznam statut.orgánu účetní jednotky	
	

Společnost je zapsána do obchodního rejstříku u Krajského soudu v Ostravě, oddíl B, vložka 2487



AUDIT PROFESIONAL, spol. s r.o.
FOR IDENTIFICATION PURPOSES

Česká lékárnická, a.s.

Těšínská č.p.1349 č.or. 296
716 00 Ostrava-Radvanice
CZ-Česká republika
IČ: 630 808 77
DIČ: CZ 630 808 77
Zapsáno u obchodního rejstříku vedeného Krajským
soudem v Ostravě, oddíl B, vložka 2487

Příloha konsolidované účetní závěrky podle českých účetních předpisů společnosti **Česká lékárnická, a.s.** **za rok 2013**



Úvod

Konsolidovaná účetní závěrka Skupiny Česká lékárnická, a.s. byla sestavena v souladu se zákonem č. 563/1991 Sb., o účetnictví v platném znění, vyhláškou č. 500/2002 Sb. v platném znění a Českým účetním standardem č. 20 Konsolidovaná účetní závěrka.

Mateřská společnost zároveň stanovila, že funkční měnou konsolidované účetní závěrky je Kč – koruna česká. Všechny finanční údaje, pokud není uvedeno jinak, jsou v tisících Kč.

Historie a současný vývoj mateřské společnosti a konsolidačního celku

Česká lékárnická, a.s. byla založena v srpnu 1995 výměnou akcií PHARMOSu, a.s. v držení individuálních lékárníků – fyzických osob za akcie České lékárnické, a.s. Společnost PHARMOS, a.s. tak získala dva dominantní akcionáře – Českou lékárnickou, a.s. se sídlem v Praze, ČR a Phoenix International Beteiligungs GmbH se sídlem v Mannheimu, SRN.

Od zahájení vlastního prodeje léčiv a ostatního zdravotního materiálu do lékáren v roce 1996 vykazovala společnost výrazný růst tržeb za dodané zboží a docházelo tak k upevnění pozice na trhu prodeje léčiv do lékáren. Společnost Česká lékárnická, a.s. odkoupila v roce 1999 vybraná aktiva společnosti TAMDA, a.s., čímž získala skupina firem kolem České lékárnické, a.s. významné postavení na trhu prodeje zboží do lékáren v ČR.

V roce 2002 došlo k realizaci navýšení základního kapitálu dceřiné společnosti PHARMOS, a.s. o 37,7 mil. Kč, přičemž Česká lékárnická, a.s. byla jediným upisovatelem tohoto zvýšení základního kapitálu a získala majoritní postavení (71,6 %-ní podíl na základním kapitálu). Navýšení základního kapitálu ve společnosti PHARMOS, a.s. bylo realizováno formou nepeněžitých vkladů, přičemž předmětem tohoto vkladu byla část podniku Česká lékárnická, a.s. související s distribucí, tj. veškerá aktiva a pasiva společnosti související s distribucí léčiv, zdravotnického materiálu, dentálního materiálu a ostatního sortimentu. Vlastní hodnota nepeněžitých vkladů představovala dle takto vypracovaného ocenění cca 187 mil. Kč, přičemž hodnota nad úroveň vlastního navýšení základního kapitálu ve společnosti PHARMOS, a.s. (37,7 mil. Kč) představuje emisní ážio. Rozhodným dnem pro realizaci tohoto nepeněžitých vkladů bylo datum 1.1.2002.

Distribučními společnostmi v rámci skupiny firem kolem České lékárnické, a.s. (tj. společnosti PHARMOS, a.s., Pražská lékárnická s.r.o., Jihlavská lékárnická s.r.o., Plzeňská lékárnická s.r.o. a PHARMACY-distribuce léčiv s.r.o., GALMED a.s.) získává od roku 2002 významný podíl českého trhu dodávek léčiv a léčivých přípravků do veřejných a nemocničních lékáren a na základě geografického rozmístění jednotlivých skladů je schopna zásobovat lékárny na celém území České republiky.

V roce 2004 koupila Česká lékárnická, a.s. akcie společnosti THERÁPON 98, a.s. a stala se rozhodujícím akcionářem v této společnosti. Česká lékárnická, a.s. vlastní ve společnosti THERÁPON 98, a.s. 80% akciový podíl na základním kapitálu.

V roce 2006 se stala společnost Česká lékárnická, a.s. spoluzakladatelem společnosti LEKTRANS s.r.o. a podílí se i na dopravě léčiv do jednotlivých lékáren.

Dále v roce 2006 rozšířila společnost Česká lékárnická, a.s. svou působnost i na území Slovenské republiky. Spolu se společností TOP PHARMEX a.s. zakládá společnost PHARMOS, a.s. se sídlem v Topolčanech. V roce 2007 společnost přesídlila do Nitry.

V roce 2007 společnost Česká lékárnická, a.s. navýšila základní kapitál o 4 500 tis. Kč peněžitém vkladem formou úpisu nových akcií.

V roce 2008 se stala společnost Česká lékárnická, a.s. spoluzakladatelem společnosti Moje lékárna, a.s., která se podílí na prodeji léčiv a služeb do jednotlivých lékáren. V roce 2009 byl změněn název společnosti na Sanovia, a.s.

V roce 2010 se stala společnost Česká lékárnická, a.s. vlastníkem 51% nově založené společnosti Lektrans Bohemia s.r.o. a THERÁPON REAL s.r.o. (80%).

V roce 2011 založila společnost Česká lékárnická, a.s. společnost SoftPharm s.r.o., která zajišťuje pro distribuční společnosti skupiny Česká lékárnická softwarovou podporu informačních systémů.

V listopadu 2012 se společnost Pražská lékárnická s.r.o. stala 100 % vlastníkem firmy Pharmedol spol. s r.o. Tato skutečnost byla zapsána do OR dnem 17.prosince 2012.

Od prosince 2012 začala společnost Pražská lékárnická s.r.o. provozovat výdejnu léčiv v Lochovicích.

V únoru 2012 na mimořádné Valné hromadě společnosti bylo schváleno rozšíření podnikatelské strategie skupiny České lékárnické o možnost zahájit obchodní aktivity v oblasti provozování lékáren. Provozování vlastních lékáren bylo ve skupině Česká lékárenská zahájeno v rámci aktivit dceřiné společnosti Sanovia, a.s. pod značkou Moje lékárna.

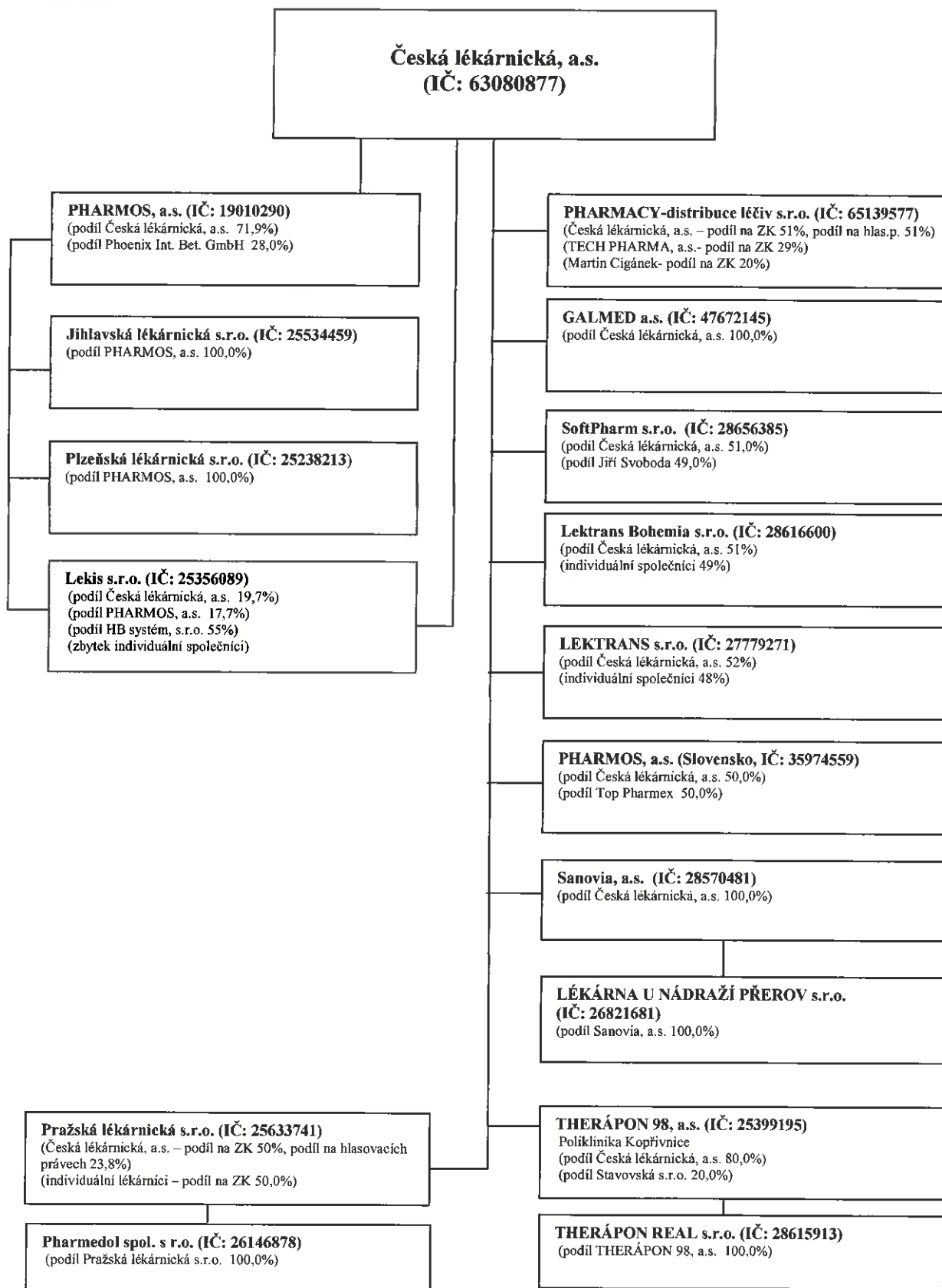
V roce 2013 je v rámci vlastní majetkové sítě provozováno společností Sanovia, a.s. sedm lékáren.

Společnost Česká lékárnická, a.s. prodala v průběhu roku 2013 podíly ve společnostech Plzeňská lékárnická s.r.o. a Jihlavská lékárnická s.r.o. dceřiné společnosti PHARMOS, a.s. Kupní cena byla stanovena dle znaleckého posudku.

Podrobný popis podniků skupiny Česká lékárnická je uveden v následující kapitole.

1. Základní údaje o mateřské společnosti a konsolidačním celku

Konsolidační celek, kterého se týká tato účetní závěrka, tvoří mateřská společnost Česká lékárnická, a.s., 10 dceřiných společností, 5 vnuček a 1 přidružený podnik. Tento konsolidační celek má název „Skupina Česká lékárnická.“



1.1. Základní údaje o mateřské společnosti

Právní forma:	akciová společnost
Sídlo:	Ostrava-Radvanice, Těšínská č.p.1349 č.or. 296, PSČ 716 00
IČO:	63080877
DIČ:	CZ 63080877
Datum vzniku:	15. srpna 1995
Základní kapitál:	94 500 000,- Kč (byl splacen v plné výši)
Akcie:	18 900 ks akcií na jméno o jmenovité hodnotě 5 000,-- Kč v listinné podobě

Předmět podnikání společnosti (podle zápisu v obchodním rejstříku):

- výroba, obchod a služby neuvedené v přílohách 1 až 3 živnostenského zákona

Kromě činnosti uvedené v obchodním rejstříku, vykonává společnost Česká lékárnická, a.s. správu majetkových účastí podniků skupiny Česká lékárnická.

Zápis, změny a dodatky v obchodním rejstříku, provedené ve sledovaném období:

Společnost je zapsaná v obchodním rejstříku vedeném Krajským soudem v Ostravě, oddíl B, vložka 2487. Jedinou změnou v obchodním rejstříku v roce 2013 bylo znovuzvolení členů představenstva a dozorčí rady na další funkční období.

Osoby podílející se na základním kapitálu mateřské společnosti více než 20%:

Na základním kapitálu společnosti se podílejí výhradně akcionáři – fyzické osoby, jejichž akciový podíl nepřesahuje 10% základního kapitálu

1.1.1. Organizační struktura společnosti

Společnost Česká lékárnická, a.s. zaměstnávala během účetního období celkem 5 pracovníků (z toho 4 řídicí pracovníky).

1.1.2. Členové statutárních a dozorčích orgánů

Funkce	Příjmení	Jméno	Titul
Předseda představenstva	Korta	Jiří	PharmDr.
Člen představenstva	Fiala	Radim	Mgr.
Člen představenstva	Nalevajka	Petr	PharmDr.
Předseda dozorčí rady	Bárta	Petr	PharmDr.
Člen dozorčí rady	Byrtus	Petr	PharmDr.
Člen dozorčí rady	Hampel	Marek	Mgr.
Člen dozorčí rady	Veselka	Jaroslav	Mgr.
Člen dozorčí rady	Hamuzková	Libuše	Mgr.
Člen dozorčí rady	Konečný	Peter	PharmDr.

1.1.3. Informace o osobních nákladech zaměstnanců a odměnách

V následující tabulce jsou uvedeny informace o celkových osobních nákladech, nákladech na řídicí pracovníky, odměnách statutárním orgánům a dozorčí radě. Finanční údaje jsou uvedeny v tisících Kč.

Položka	Zaměstnanci celkem		Z toho řídicích pracovníků	
	2013	2012	2013	2012
Průměrný počet zaměstnanců	5	5	4	4
Mzdové náklady	1 295	1 381	876	1 083
Náklady na sociální zabezpečení	432	467	386	328
Sociální náklady	8	7	0	0
Osobní náklady celkem	1 735	1 855	1 262	1 411

tantiémy členům statutárních a dozorčích orgánů	2013	2012
tantiémy členům statutárních orgánů společnosti	-	-
tantiémy členům dozorčích orgánů společnosti	70	75
Celkem	70	75

1.1.4. Informace týkající se aktuálního stavu, případně změny účetního období

Účetní období je shodné s kalendářním rokem. O změně účetního období na hospodářský rok účetní jednotka neuvažuje.

1.2. Popis struktury podniků skupiny Česká lékárnická

V tabulce v kapitole 1. je graficky znázorněna struktura ovládání podniků skupiny Česká lékárnická, dle stavu k 31.12.2013.

1.2.1. Dceřiné podniky skupiny Česká lékárnická s rozhodujícím vlivem

P.č.	Obchodní společnost	IČO	Sídlo
1.	PHARMOS, a.s.	19010290	Ostrava, Radvanice, Těšínská ulice 1349/296, PSČ 716 00
2.	THERÁPON 98, a.s.	25399195	Kopřivnice, Štefánikova 1301, okres Nový Jičín, PSČ 742 21
3.	GALMED a.s.	47672145	Ostrava-Radvanice, Těšínská ul. č.p. 1349, č.or.296, PSČ 716 00
4.	Pražská lékárnická s.r.o.	25633741	Theodor 28, 273 08 Pchery
5.	PHARMACY - distribuce léčiv s.r.o.	65139577	Prostějov, Kojetínská 4219/10, PSČ 796 01
6.	LEKTRANS s.r.o.	27779271	Ostrava, Radvanice, Těšínská 1349/296, PSČ 716 00
7.	PHARMOS, a.s. (Slovensko)	35974559	Levická 11, 949 01 Nitra, Slovensko
8.	Sanovia, a.s.	28570481	Ostrava, Radvanice, Těšínská 1349/296, PSČ 716 00
9.	Lektrans Bohemia s.r.o.	28616600	Ostrava, Radvanice, Těšínská 1349/296, PSČ 716 00
10.	SoftPharm s.r.o.	28656385	Ostrava - Radvanice, Těšínská 1349/296, PSČ 716 00

1.2.2. Společnosti s podstatným vlivem

P.č.	Obchodní společnost	IČO	Sídlo
1.	Lekis s.r.o.	25356089	Ostrava, Radvanice, Těšínská 1349/296, PSČ 716 00

1.2.3. Společnosti s nepřímým vlivem (vnučky)

P.č.	Obchodní společnost	IČO	Sídlo
1.	THERÁPON REAL s.r.o.	28615913	Kopřivnice, Štefánikova 1301, PSČ 742 21
2.	Pharmedol spol. s r.o.	26146878	Praha 6, Československé armády 21/951
3.	LÉKÁRNA U NÁDRAŽÍ PŘEROV s.r.o.	26821681	Přerov - Přerov I-Město, Husova č.p.2846,č.or.2, PSČ 750 02
4.	Jihlavská lékárnická s.r.o.	25534459	Těšínská 1349/296, Radvanice, 716 00 Ostrava
5.	Plzeňská lékárnická s.r.o.	25238213	Plzeň, K Jezu 32, PSČ 326 00

1.2.4. Hlavní údaje o společnostech s rozhodujícím, podstatným a nepřímým vlivem skupiny Česká lékárnická

V následujících odstavcích budou popsány jednotlivé dceřiné společnosti a společnost s podstatným vlivem skupiny Česká lékárnická, a také způsob jejich ovládnání mateřskou společností.

1.2.4.1. společnost: PHARMOS, a.s.
sídlo: Ostrava, Radvanice, Těšínská ulice 1349/296, PSČ 716 00
právní forma: akciová společnost
IČ: 19010290
zapsaná v obchodním rejstříku vedeném rejstříkovým soudem v Ostravě, oddíl B, vložka 188.
Společnost je ovládaná přímo mateřskou společností Česká lékárnická, a.s. (71,9 %).

PHARMOS, a.s. je významným poskytovatelem logisticko-skladovacích služeb pro obchodní partnery – dodavatele a výrobce léčiv. Je druhým nejvýznamnějším distributorem léčiv na českém trhu. Kromě distribuce léčiv je rovněž významným distributorem v oblasti zdravotnického materiálu a pomůcek a dentálních přípravků.

Společnost má rovněž podíl ve společnosti s podstatným vlivem Lekis s.r.o. ve výši 17,7%.

1.2.4.2. společnost: THERÁPON 98, a.s.
sídlo: Kopřivnice, Štefánikova 1301, okres Nový Jičín, PSČ 742 21
právní forma: akciová společnost
IČ: 25399195
zapsaná v obchodním rejstříku vedeném rejstříkovým soudem v Ostravě, oddíl B, vložka 1920.
Společnost je ovládaná přímo mateřskou společností Česká lékárnická, a.s. (80,00 %).

Zdravotnické zařízení THERÁPON 98, a.s. je společnost provozující nestátní zdravotnické zařízení – Polikliniku v Kopřivnici. Společnost je poskytovatelem komplexních zdravotnických služeb formou vlastních výkonů v oblasti chirurgie, plastické chirurgie, gynekologie, urologie, neurologie, praktického lékařství, radiodiagnostiky, rehabilitace a fyzioterapie, alergologie, imunologie, kožní ambulance, diabetologie, kardiologie a jiných interních oborů, domácí péče, dopravní záchranné služby.

1.2.4.3. společnost: GALMED a.s.
sídlo: Ostrava-Radvanice, Těšínská ul. č.p. 1349, č.or.296, PSČ 716 00
právní forma: akciová společnost
IČ: 47672145
zapsaná v obchodním rejstříku vedeném rejstříkovým soudem v Ostravě, oddíl B, vložka 527.

Společnost GALMED a.s. je 100% dceřinou společností České lékárnické, a.s.

Společnost GALMED a.s. se zaměřuje na výrobu léčiv (především volně prodejných přípravků), dále parafarmaceutik (vitamíny, minerály, posilující látky, sirupy, čaje, extrakty, léčebná kosmetika, apod.) a zdravotnického materiálu.

Cílem společnosti GALMED a.s. je vytvořit široké portfolio léčiv, parafarmaceutik a zdravotnického materiálu v sortimentu, který patří mezi běžné, každodenně prodávané a tedy i používané přípravky.

1.2.4.4. společnost: Lekis s.r.o.
sídlo: Ostrava, Radvanice, Těšínská 1349/296, PSČ 716 00
právní forma: společnost s ručením omezeným
IČ: 25356089
zapsaná v obchodním rejstříku vedeném rejstříkovým soudem v Ostravě, oddíl C, vložka 9921.
Podstatný vliv v této společnosti vykonává společnost Česká lékárnická, a.s. (19,7%) ve shodě se společností PHARMOS, a.s. (17,7%).

Společnost Lekis s.r.o. je společnost poskytující komplexní služby sektoru lékárenství. Zajišťuje dodávky informačních technologií a s nimi spojené položení kabelů, dodávky hardwaru, školení, servisu a veškerého spotřebního materiálu. Zajišťuje projekty a montáž komunikačních (počítačových a telefonních) rozvodů.

1.2.4.5. společnost: Pražská lékárnická s.r.o.
sídlo: Theodor 28, 273 08 Pchery
právní forma: společnost s ručením omezeným
IČ: 25633741
zapsaná v obchodním rejstříku vedeném Městským soudem v Praze, oddíl C, vložka 56593.

Společnost je ovládaná mateřskou společností Česká lékárnická, a.s. (23,80% podíl na hlasovacích právech, 50,00 % podíl na ZK).

Společnost Pražská lékárnická s.r.o. (spolu s PHARMACY-distribuce léčiv s.r.o.) distribuuje léčiva do veřejných lékáren na regionálním principu. V rámci uskupení firem kolem České lékárnické, a.s. je tak rozvíjena myšlenka regionální distribuce založené na spolupráci České lékárnické, a.s. a regionálních lékárníků. Společnost PHARMOS, a.s. zajišťuje těmto společností logisticko-marketingové zázemí a podporu. V těchto společnostech je prosazován princip Společník s.r.o. – vlastník lékárny – regionální lékárník.

1.2.4.6. společnost: Jihlavská lékárnická s.r.o.
sídlo: Ostrava, Radvanice, Těšínská ulice 1349/296, PSČ 716 00
právní forma: společnost s ručením omezeným
IČ: 25534459
zapsaná v obchodním rejstříku vedeném rejstříkovým soudem v Ostravě, oddíl C, vložka 55895.

Společnost je 100 % dceřinou společností PHARMOS, a.s. a je tedy ovládána nepřímo mateřskou společností Česká lékárnická, a.s. (71,9 %).

1.2.4.7. společnost: Plzeňská lékárnická s.r.o.
sídlo: Plzeň, K Jezu 32, PSČ 326 00
právní forma: společnost s ručením omezeným
IČ: 25238213
zapsaná v obchodním rejstříku vedeném rejstříkovým soudem v Plzni, oddíl C, vložka 11630.

Společnost je 100 % dceřinou společností PHARMOS, a.s. a je tedy ovládána nepřímo mateřskou společností Česká lékárnická, a.s. (71,9 %).

1.2.4.8. společnost: PHARMACY – distribuce léčiv s.r.o.
sídlo: Prostějov, Kojetínská 4219/10, PSČ 796 01
právní forma: společnost s ručením omezeným
IČ: 65139577
zapsaná v obchodním rejstříku vedeném Krajským soudem v Brně, oddíl C, vložka 67308.

Společnost je ovládaná přímo mateřskou společností Česká lékárnická, a.s. (51,00 %).
Společnost funguje na stejném principu jako Pražská lékárnická s.r.o. (viz 1.2.3.5.)

1.2.4.9. společnost: **LEKTRANS s.r.o.**
sídlo: Ostrava, Radvanice, Těšínská 1349/296, PSČ 716 00
právní forma: společnost s ručením omezeným
IČ: 27779271
zapsaná v obchodním rejstříku vedeném rejstříkovým soudem v Ostravě, oddíl C, vložka 51568.

Společnost je ovládaná přímo mateřskou společností Česká lékárnická, a.s. (52,00 %).

Společnost LEKTRANS s.r.o. byla založena v roce 2006 s cílem převzetí přepravy zboží do lékáren, zdravotnických prodejen a dentálních ordinací na provozech v Ostravě, Brně, Jihlavě a Hradci Králové a zabezpečení poskytování kvalitnějších služeb ve srovnání s externími přepravci.

1.2.4.10. společnost: **PHARMOS, a.s. (Slovensko)**
sídlo: Nitra, Levická 11, Slovensko
právní forma: akciová společnost
IČ: 35974559
zapsaná v obchodním registru Okresního soudu v Nitře, oddíl Sa, vložka 10317/N

Společnost je ovládaná přímo mateřskou společností Česká lékárnická, a.s. (50,00 %).

V březnu 2006 získala společnost povolení k distribuci léčiv na území Slovenské republiky. Cílem této společnosti je vybudovat distribuci s celostátním pokrytím, proto kromě centrálního skladu v Nitře otevřela v roce 2009 sklad v Ružomberoku a v červnu 2011 zahájil činnost sklad v Košicích.

1.2.4.11. společnost: **Sanovia, a.s. (dříve Moje lékárna, a.s.)**
sídlo: Ostrava, Radvanice, Těšínská 1349/296, PSČ 716 00
právní forma: akciová společnost
IČ: 28570481
zapsaná v obchodním rejstříku vedeném rejstříkovým soudem v Ostravě, oddíl B, vložka 4102.

Společnost je ovládaná přímo mateřskou společností Česká lékárnická, a.s. (100,00 %).

Moje lékárna je společný projekt sdružení nezávislých lékárníků, kteří se snaží zkvalitnit své služby. Tento projekt je však především portálem s prezentací informací o nemocech, o produktech samoléčby a o zařízeních se zdravotnickou problematikou.

Společnost Sanovia, a.s. zahájila v průběhu roku 2012 provozování vlastních lékáren.

1.2.4.12. společnost: **Lektrans Bohemia s.r.o.**
sídlo: Ostrava, Radvanice, Těšínská 1349/296, PSČ 716 00
právní forma: společnost s ručením omezeným
IČ: 28616600
zapsaná v obchodním rejstříku vedeném rejstříkovým soudem v Ostravě, oddíl C, vložka 34899.

Společnost je ovládaná přímo mateřskou společností Česká lékárnická, a.s. (51,00 %).

Společnost Lektrans Bohemia s.r.o. byla založena v roce 2010 s cílem převzetí přepravy zboží do lékáren od externích přepravců na provozech České Budějovice, Brandýsek a od roku 2012 Tábor.

1.2.4.13. společnost: **THERÁPON REAL s.r.o.**
sídlo: Kopřivnice, Štefánikova 1301, PSČ 742 21
právní forma: společnost s ručením omezeným
IČ: 28615913
zapsaná v obchodním rejstříku vedeném rejstříkovým soudem v Ostravě, oddíl C, vložka 34908.

Společnost je 100 % dceřinou společností THERÁPON 98, a.s. a je tedy ovládána nepřímo mateřskou společností Česká lékárnická, a.s. (80,00 %).

Předmětem činnosti společnosti THERÁPON REAL s.r.o. je údržba a správa nemovitostí.

1.2.4.14. společnost: **SoftPharm s.r.o.**
sídlo: Ostrava - Radvanice, Těšínská 1349/296, PSČ 716 00
právní forma: společnost s ručením omezeným
IČ: 28656385
zapsaná v obchodním rejstříku vedeném rejstříkovým soudem v Ostravě, oddíl C, vložka 37392.
Společnost je ovládaná přímo mateřskou společností Česká lékárnická, a.s. (51,00 %).

1.2.4.15. společnost: **Pharmedol spol. s r.o.**
sídlo: Praha 6, Československé armády 21/951, PSČ 160 00
právní forma: společnost s ručením omezeným
IČ: 26146878
zapsaná v obchodním rejstříku vedeném Městským soudem v Praze, oddíl C, vložka 74377.

Společnost je 100 % dceřinou společností Pražská lékárnická s.r.o. a je tedy ovládána nepřímo mateřskou společností Česká lékárnická, a.s. (50 %).

1.2.4.16. společnost: **LÉKÁRNA U NÁDRAŽÍ PŘEROV s.r.o.**
sídlo: Přerov - Přerov I-Město, Husova č.p.2846,č.or.2, PSČ 750 02
právní forma: společnost s ručením omezeným
IČ: 26821681
zapsaná v obchodním rejstříku vedeném rejstříkovým soudem v Ostravě, oddíl C, vložka 27656

Společnost je 100 % dceřinou společností Sanovia, a.s. a je tedy ovládána nepřímo mateřskou společností Česká lékárnická, a.s. (100 %).

1.2.5. Změny ve složení konsolidačního celku v průběhu roku 2013

V průběhu roku 2013 odkoupila společnost Sanovia, a.s. obchodní podíl ve společnosti LÉKÁRNA U NÁDRAŽÍ PŘEROV s.r.o., která provozuje dvě veřejné lékárny. Další fungování LÉKÁRNA U NÁDRAŽÍ PŘEROV s.r.o. je popsáno v bodě 1.2.6.

Společnost Česká lékárnická, a.s. prodala v průběhu roku 2013 podíly ve společnostech Plzeňská lékárnická s.r.o. a Jihlavská lékárnická s.r.o. dceřiné společnosti PHARMOS, a.s. Kupní cena byla stanovena dle znaleckého posudku.

1.2.6. Změny ve složení konsolidačního celku po datu účetní závěrky

V důsledku fúze sloučením společnosti LÉKÁRNA U NÁDRAŽÍ PŘEROV s.r.o., jako společnosti zanikající a společnosti Sanovia, a.s., jako společnosti nástupnické byla společnost LÉKÁRNA U NÁDRAŽÍ PŘEROV s.r.o. ke dni 15.1.2014 zrušena bez likvidace a její jmění přešlo na nástupnickou společnost. Pro účely konsolidace za rok 2013 byla společnost LÉKÁRNA U NÁDRAŽÍ PŘEROV s.r.o. zahrnuta plnou metodou.

K datu 3.3.2014 došlo k nákupu 100%-ho obchodního podílu společností Sanovia, a.s. ve společnosti Lékárna V Poštovní, s.r.o. (se sídlem Těšínská 1349/296, Radvanice, 716 00 Ostrava).

2. Výchozí podmínky při zpracování účetní závěrky

Konsolidační celek obsahuje mateřský podnik a všechny společnosti s rozhodujícím a s podstatným vlivem.

Konsolidovaná účetní závěrka byla zpracována metodou plné konsolidace na základě faktického nebo právně vykonávaného rozhodujícího vlivu mateřského podniku na řízení nebo provozování vymezených obchodních společností. Konsolidace byla založena na upravených individuálních účetních závěrkách tzv. použití systému přímé konsolidace.

Ekvivalenční metoda nebyla při konsolidaci použita.

Plnou metodou konsolidace byly zahrnuty všechny společnosti zahrnuté do konsolidačního celku České lékárnické uvedené v bodě 1.2. této přílohy.

3. Používané účetní metody, účetní zásady a způsoby oceňování

Mateřská společnost Česká lékárnická, a.s. stanovila konsolidační pravidla, která jsou v souladu se zákonem číslo 563/1991 Sb., o účetnictví v platném znění, vyhláškou č. 500/2002 Sb., kterou se provádějí některá ustanovení zákona o účetnictví a Českým účetním standardem č. 20 Konsolidovaná účetní závěrka.

3.1. Způsoby oceňování majetku

3.1.1. Ocenění dlouhodobého hmotného a nehmotného majetku

Dlouhodobý hmotný majetek (pozemky, budovy a zařízení) a nehmotný majetek (software) je oceňován pořizovací cenou.

Náklady na údržbu a opravy se účtují do nákladů období, v němž byly vynaloženy. Odpisy jsou lineární, vyjma pozemků, které se neodpisují. Na základě předpokládané doby použitelnosti majetku je stanovena doba použitelnosti takto:

Hmotný majetek	doba použitelnosti
Budovy	30 až 50 let
Stroje, přístroje a zařízení	5 až 15 let
Dopravní prostředky	5 až 10 let
Inventář	2 až 10 let

3.1.2. Způsob oceňování pohledávek

Pohledávky jsou rozděleny z hlediska doby splatnosti na dlouhodobé (splatnost delší než 12 měsíců od data účetní závěrky) nebo krátkodobé. Pohledávky jsou oceňovány pořizovací cenou. Rizika jsou pokryta tvorbou opravných položek.

3.1.3. Oceňování zásob

Zásoby jsou oceněny pořizovací cenou. Snížení hodnoty a odpis všech ztrát jsou uznány jako náklady ovlivňující zisk v období, kdy se snížení ocenění nebo ztráta projeví.

3.1.4. Ocenění finančního majetku a majetku v cizích měnách

Veškerý finanční majetek (peníze v hotovosti, peníze na bankovních účtech a ceniny) je oceňován nominální hodnotou. Finanční majetek v cizích měnách (cizí měny na bankovních účtech, zahraniční finanční nástroje) byl k datu účetní závěrky oceněn platným kurzem České národní banky.

3.1.5. Ocenění cenných papírů a majetkových účastí

Mateřská společnost oceňuje cenné papíry a majetkové účasti reálnou cenou (ekvivalencí), pro účely konsolidace jsou tyto účasti vyloučeny spolu s oceňovacími rozdíly.

3.2. Způsoby oceňování závazků

Závazky jsou rozděleny z hlediska doby splatnosti na dlouhodobé (splatnost delší než 12 měsíců od data účetní závěrky) nebo krátkodobé. Závazky jsou vykazovány v nominální hodnotě. Závazky v cizích měnách byly přepočteny k datu účetní závěrky platným kurzem České národní banky.

3.3. Vyloučení účetních případů uskutečněných mezi podniky

Pro účely sestavení konsolidované účetní závěrky byly zpracovány přehledy o vzájemných hospodářských operacích mezi mateřským podnikem a podniky v konsolidačním celku a mezi podniky navzájem. Do přehledů uvedly pouze vzájemné vztahy převyšující v součtu u jednotlivé společnosti a kategorie částku jeden tisíc Kč. Přehledy o vyloučených účetních operacích byly zpracovány samostatně za jednotlivé společnosti v následujícím členění:

- vyloučení vzájemných pohledávek a závazků
- vyloučení vzájemných nákladů a výnosů
- vyloučení vyplacených dividend nebo podílů na zisku
- přechodné účty aktiv a pasiv
- vyloučení postoupených pohledávek
- vyloučení nepeněžitých vkladů a další

3.4. Komponentní metoda odepisování

Tato metoda není v konsolidačním celku České lékárnické použita.

4. Postup zpracování konsolidované účetní závěrky

Zpracování konsolidované účetní závěrky konsolidačního celku Česká lékárnická za rok 2013 postupovalo v následujících etapách:

1. Převzetí údajů z individuálních účetních závěrek jednotlivých společností za účetní období 2013.
2. Vylučování finančních investic mateřského podniku.
3. Vyloučení vzájemných vztahů mezi podniky ve skupině za sledované účetní období.
4. Provedení přepočtu odložené daně u mateřské společnosti.
5. Dokončení konsolidačních úprav (vykázání menšinových podílů a menšinového výsledku hospodaření), vytvoření konečných účetních výkazů konsolidované účetní závěrky.

4.1. Konsolidovaná rozvaha a konsolidovaný výkaz zisků a ztrát

Konsolidovaná rozvaha – ve zkrácené podobě

Aktiva a Pasiva	Stav v běžném účetním období 2013	Stav v minulém účetním období 2012
AKTIVA CELKEM	5 064 535	5 526 921
Dlouhodobý majetek	389 625	404 975
Dlouhodobý nehmotný majetek	40 529	27 453
Dlouhodobý hmotný majetek	347 596	374 522
Dlouhodobý finanční majetek	1 500	3 000
Oběžná aktiva	4 615 669	5 055 706
Zásoby	1 574 419	1 485 308
Pohledávky dlouhodobé	27 520	27 283
Pohledávky krátkodobé	2 947 086	3 312 028
Peníze a peněžní ekvivalenty	66 644	231 087
Ostatní krátkodobá aktiva	59 241	66 240
PASIVA CELKEM	5 064 535	5 526 921
Vlastní kapitál celkem	789 667	809 206
Vlastní kapitál většinový	565 102	575 134
Vlastní kapitál menšinový	224 565	234 072
Základní kapitál celkový	94 500	94 500
Kapitálové fondy a fondy ze zisku	15 058	15 058
Výsledek hospodaření minulých let	418 669	435 544
Většinový výsledek hospodaření běžného účetního období	12 560	5 787
Cizí zdroje celkem	4 231 507	4 656 655
Rezervy	1 732	1 470
Dlouhodobé závazky celkem	12 449	16 278
Krátkodobé závazky celkem	2 255 156	2 387 593
Krátkodobé bankovní úvěry	1 924 221	2 209 207
Bankovní úvěry dlouhodobé	37 949	41 553
Ostatní krátkodobá pasiva	43 361	61 060

Konsolidovaný výkaz zisku a ztráty ve zkrácené podobě

TEXT	Skutečnost v účetním období	
	běžném (2013)	minulém (2012)
Tržby za zboží	13 031 357	15 941 773
Náklady na zboží	12 458 918	15 350 874
Výkony celkem	238 441	281 766
Výkonová spotřeba	326 409	337 902
Přidaná hodnota	484 471	534 763
Konsolidovaný provozní výsledek hospodaření	58 321	78 962
Finanční výnosy	21 450	9 924
Finanční náklady	53 828	68 448
Konsolidovaný finanční výsledek hospodaření	-32 378	-58 981
Daň z příjmů za běžnou činnost	5 590	8 949
Celkový výsledek hospodaření za běžnou činnost (+/-)	20 353	11 032
z toho výsledek menšinový	7 793	5 245
Většinový výsledek hospodaření	12 560	5 787

5. Popis významných položek konsolidované účetní závěrky

5.1. Významné položky v konsolidované rozvaze

5.1.1. Dlouhodobá aktiva

Pozemky, budovy a zařízení tvoří největší část dlouhodobých aktiv konsolidovaného celku. Největší podíl budov a zařízení patří společnosti PHARMOS, a.s. (169 140 tis. Kč), což je v porovnání s rokem 2012 (182 313 tis. Kč) pokles o 7,23 % (tj. 13 173 tis. Kč). Další významné položky v dlouhodobém hmotném majetku evidují společnosti: THERÁPON 98, a.s. 71 438 tis. Kč (stavby – Poliklinika Kopřivnice), THERÁPON REAL s.r.o. 36 800 tis. Kč (stavby – přístavba Polikliniky Kopřivnice), **Nehmotná aktiva** vykazuje v nejvyšším objemu společnost PHARMOS, a.s. ve výši 16 018 tis. Kč. Jedná se především o nedokončený dlouhodobý nehmotný majetek ve výši 10 624 tis. Kč.

Dlouhodobé pohledávky – jedná se o pohledávky se splatností delší než jeden rok ve výši 27 520 tis. Kč. V největší míře je vykazuje společnost PHARMOS, a.s. (16 110 tis. Kč), což je oproti roku 2012 (13 462 tis. Kč) zvýšení o 2 648 tis. Kč (tj. o 19,67 %). Tento nárůst je způsoben zejména přerazením části poskytovaných půjček a splátkových kalendářů našim odběratelům do kategorie dlouhodobých pohledávek. Tyto pohledávky jsou ve většině případů zajištěny zástavním právem k nemovitosti či směnkou a dle uzavřených smluv i úročeny.

Odloženou daňovou pohledávku vykazují pouze čtyři společnosti konsolidačního celku v celkové výši 1 033 tis. Kč, přičemž nejvyšší hodnotu těchto pohledávek má společnost LEKTRANS s.r.o. (520 tis. Kč). V roce 2012 činila výše těchto pohledávek 770 tis. Kč, došlo tedy k meziročnímu nárůstu o 263 tis. Kč.

5.1.2. Krátkodobá aktiva

Zásoby, a to především zboží, tvoří významnou část krátkodobých aktiv. Stav k 31.12.2012 ve výši 1 485 308 tis. Kč zaznamenal v roce 2013 zvýšení o 89 111 tis. Kč (tj. o 6,00 %) na konečných 1 574 419 tis. Kč. Nejvíce se na celkovém objemu zásob podílí společnost PHARMOS, a.s., a to 81,79 % (1 287 720 tis. Kč). K rozvahovému dni byly tvořeny opravné položky k zásobám v celkové výši 1 284 tis. Kč za konsolidační celek.

Krátkodobé pohledávky vykazují všechny společnosti konsolidačního celku v celkové částce 2 947 086 tis. Kč. Při srovnání s rokem 2012 (3 312 028 tis. Kč) je patrný pokles o 364 942 tis. Kč (tj. o 11,02 %). Snížení stavu pohledávek je podobně jako snížení tržeb za zboží zapříčiněno poklesem stavu pohledávek u společnosti PHARMOS, a.s. Nejvyšší objem pohledávek z obchodních vztahů je ve společnosti PHARMOS, a.s. (2 084 830 tis. Kč). K rozvahovému dni byl evidován zůstatek opravných položek k pohledávkám v celkové výši 178 696 tis. Kč.

Peníze a peněžní ekvivalenty ve výši 66 644 tis. Kč vykazují oproti roku 2012 (231 087 tis. Kč) pokles o 164 443 tis. Kč (tj. o 71,16 %) – jedná se o peněžní prostředky v pokladně, na běžných účtech a na termínovaných vkladech. Další část peněžních ekvivalentů tvoří ceniny (stravenky, kolky a poštovní známky). Vysoký objem finanční hotovosti vykazují společnosti PHARMOS, a.s. (17 323 tis. Kč) a THERÁPON 98, a.s. (13 865 tis. Kč).

Jiná krátkodobá aktiva představují časové rozlišení (náklady a příjmy příštích období). Jedná se o částku ve výši 59 241 tis. Kč za konsolidovaný celek. V meziročním srovnání s rokem 2012 (66 240 tis. Kč) došlo k poklesu o 6 999 tis. Kč (tj. o 10,57 %).

5.1.3. Vlastní kapitál většinový

Po přerozdělení celkového vlastního kapitálu na většinové a menšinové vlastníky zjistíme, že většinový vlastní kapitál v částce **565 102 tis. Kč** se proti stavu k 31.12.2012 (575 134 tis. Kč) **snížil o 10 032 tis. Kč**. (tj. o 1,74 %), a to zejména vlivem poklesu výsledku hospodaření minulých let.

První položkou většinového vlastního kapitálu je **základní kapitál** mateřské společnosti (94 500 tis. Kč). Základní kapitál tvoří 18 900 kmenových akcií na jméno v listinné podobě ve jmenovité hodnotě 5 000,- Kč.

Kapitálové fondy ve výši 15 058 tis. Kč činí emisní ážio. Je vykazováno u společnosti Česká lékárnická, a.s. a vzniklo v roce 2002 při navýšení základního kapitálu společnosti PHARMOS, a.s.

Rezervní fondy a ostatní fondy ze zisku jsou ve výši 25 500 tis. Kč a zůstaly meziročně beze změn. Zákonný rezervní fond tvoří 22 273 tis. Kč z celkové hodnoty fondů a zbylou část ve výši 3 227 tis. Kč představují statutární a ostatní fondy.

Největší položkou vlastního kapitálu je **výsledek hospodaření minulých let** ve výši 418 669 tis. Kč. Tento hospodářský výsledek byl meziročně snížen oproti roku 2012 (435 544 tis. Kč) o 16 875 tis. Kč. Dále byl vytvořen většinový hospodářský výsledek běžného roku ve výši 12 560 tis. Kč, což je meziroční nárůst o 6 773 tis. Kč (tj. o 117,04 %).

5.1.4. Vlastní kapitál menšinový

Menšinový vlastní kapitál činí celkem **224 565 tis. Kč**, z toho menšinový výsledek hospodaření představuje hodnotu 7793 tis. Kč. V roce 2012 byla hodnota menšinového vlastního kapitálu 234 072 tis. Kč (pokles o 9 507 tis. Kč – tj. o 4,06 %) a výše menšinového zisku činila 5 245 tis. Kč (nárůst o 2 548 tis. Kč). Menšinovým vlastníkům byly v roce 2013 vyplaceny podíly na zisku ve výši 5 582 tis. Kč.

5.1.5. Cizí zdroje

Dlouhodobé závazky celkem činí 12 449 tis. Kč, což je v porovnání s rokem 2012 (16 278 tis. Kč) snížení o 3 829 tis. Kč. Jedná se o závazky se splatností delší než jeden rok. Dlouhodobé závazky tvoří 0,29 % celkové hodnoty cizích zdrojů.

Největší položku **krátkodobých závazků** tvoří bankovní úvěry a výpomoci ve výši 1 924 221 tis. Kč a závazky z obchodních vztahů ve výši 2 192 038 tis. Kč. Závazky z obchodních vztahů meziročně poklesly o 117 248 tis. Kč (tj. o 5,08 %) a krátkodobé bankovní úvěry zaznamenaly snížení o 284 986 tis. Kč (tj. o 12,90 %). Snížení stavu závazků i bankovních úvěrů je zapříčiněno poklesem stavu těchto pasiv u společnosti PHARMOS, a.s. vlivem ukončení spolupráce s řetězcem Dr. Max.

Položka dlouhodobých bankovních úvěrů ve výši 37 949 tis. Kč je tvořena úvěry:

Společnosti Česká lékárnická, a.s. na nákup nemovitosti – skladový areál včetně pozemků v Plzni (úvěr byl poskytnut GE Money Bank, a.s., je zajištěn zástavou kupované nemovitosti a poslední splátka bude uhrazena v roce 2019). Zůstatek k 31.12.2013 činil 9 491 tis. Kč, v roce 2013 bylo splaceno 2 034 tis. Kč.

Společnosti THERÁPON REAL s.r.o. pro účely financování výstavby budovy (úvěr byl poskytnut Českou spořitelnou, a.s., je zajištěn zástavou pozemku, nemovitosti, pohledávkami, blankosměnkou, zástavou obchodního podílu a poslední splátka bude uhrazena v roce 2021). Zůstatek k 31.12.2013 činil 22 000 tis. Kč, v roce 2013 bylo splaceno 3 000 tis. Kč.

Společnosti Lekis s.r.o. na financování nového produktu - pohledávek vzniklých na základě smluv o pronájmu hardware, software, datové a servisní podpoře a smluv obdobného charakteru. Revolvingový úvěr byl poskytnut Raiffeisenbank, a.s. a je zajištěn zástavou pohledávek a blankosměnkou, poslední splátka bude uhrazena v roce 2016. Maximální výše úvěru činí 9,2 mil. Kč. Zůstatek k 31.12.2013 činil 6 458 tis. Kč, v roce 2013 bylo dočerpáno 1 430 tis. Kč.

Časové rozlišení zahrnuje výdaje a výnosy příštích období. K 31.12.2012 tvořil zůstatek časového rozlišení částku 61 060 tis. Kč, což oproti roku 2013 (43 361 tis. Kč) znamená pokles o 17 699 tis. Kč.

5.2. Významné položky v konsolidovaném výkazu zisku a ztráty

5.2.1. Provozní náklady a provozní výnosy

Z prodeje zboží vytvořily v r. 2013 podniky skupiny Česká lékárnická zisk ve výši 572 439 tis. Kč, což je v porovnání s rokem 2012 (590 899 tis. Kč) pokles o 18 460 tis. Kč (tj. o 3,12 %). Tržby z prodeje zboží v součtu za konsolidační celek činily v roce 2013 14 842 839 tis. Kč. Po odečtení vztahů realizovaných v konsolidační skupině dostaneme částku 13 031 357 tis. Kč, ve skupině byly tedy v průběhu roku 2013 realizovány tržby z prodeje zboží ve výši 1 811 482 tis. Kč (tj. 12,20 %).

Mezi podniky ze skupiny, které meziročně zvýšily své tržby z prodeje zboží, patří: GALMED a.s. (359 179 tis. Kč), PHARMACY – distribuce léčiv s.r.o. (766 915 tis. Kč), Sanovia, a.s. (91 374 tis. Kč). Celkově došlo k poklesu tržeb z prodeje zboží a současně nákladů na prodané zboží. Důvodem byl meziroční pokles tržeb společnosti PHARMOS, a.s. spočívající v ukončení spolupráce se sítí Dr. Max v roce 2012. Tato skutečnost měla dopad do tržeb a tvorby marže v objemu cca 20% předcházející obchodní činnosti.

Celkové **výkony** všech podniků skupiny Česká lékárnická dosáhly v roce 2013 částky 238 441 tis. Kč. V porovnání s rokem 2012 (281 766 tis. Kč), došlo k meziročnímu poklesu o 43 325 tis. Kč (tj. o 15,38 %). Snížení výkonů je způsobeno především poklesem fakturovaných služeb společností PHARMOS, a.s., zejména tržeb za vedení konsignačních skladů, marketingových služeb, atd. Před vyloučením konsolidačních vztahů činila výše výkonů realizovaných v roce 2013 částku 447 098 tis. Kč – ve skupině tedy bylo vyloučeno 208 657 tis. Kč (tj. 46,67 %). Nejvýznamnější položky v konsolidační skupině plynou za tržby za vedení konsignačních skladů (PHARMOS, a.s.), zdravotní výkony fakturované lékaři zdravotním pojišťovnám (THERÁPON 98, a.s.), marketingové služby (PHARMOS, a.s.), za servis programů (Lekis s.r.o.).

Při porovnání provozního výsledku s minulým obdobím zjistíme, že se v roce 2013 vytvořená **přidaná hodnota** (484 471 tis. Kč) snížila o 50 292 tis. Kč (tj. o 9,40 %), zejména vlivem poklesu tržeb za prodej vlastních výrobků a služeb o 43 019 tis. Kč (tj. o 15,49 %). Zatímco v roce 2012 činily tržby z prodeje vlastních výrobků a služeb 277 793 tis. Kč, v roce 2013 již jen 234 774 tis. Kč.

Osobní náklady ve výši 328 518 tis. Kč zaznamenaly oproti roku 2012 (356 098 tis. Kč) v absolutní hodnotě snížení o 27 580 tis. Kč (tj. o 7,75 %). Zároveň došlo i k meziročnímu poklesu počtu zaměstnanců o 10,65%.

K významnému meziročnímu nárůstu došlo u položek „**Ostatní provozní výnosy**“ (866 780 tis. Kč rok 2013, 75 395 tis. Kč rok 2012) a „**Ostatní provozní náklady**“ (884 936 tis. Kč rok 2013, 108 268 tis. Kč rok 2012). Toto navýšení je způsobeno účtováním faktoringu u společnosti PHARMOS, a.s. Slovensko.

Provozní hospodářský výsledek se meziročně snížil o 20 641 tis. Kč (tj. o 26,14 %) a byl vykázán ve výši 58 321 tis. Kč. Nejvýznamnějším důvodem tohoto poklesu je snížení výkonů z 281 766 tis. Kč v roce 2012 na 238 441 tis. Kč v roce 2013.

5.2.2. Finanční náklady a finanční výnosy

Řádek „**Ostatní finanční výnosy**“ je součtem veškerých finančních výnosů podniků skupiny Česká lékárnická (kurzové rozdíly a ostatní finanční výnosy). Výše těchto finančních výnosů roku 2013 (20 990 tis. Kč) zaznamenala oproti roku 2012 (8 951 tis. Kč) nárůst o 12 039 tis. Kč. Zvýšení výnosů je způsobeno zejména navýšením bonusů za včasnou platbu realizovaných společností PHARMOS, a.s.

Položka „**Ostatní finanční náklady**“ zahrnuje veškeré finanční náklady konsolidačního celku (tvorbu rezerv a opravných položek ve finanční oblasti, kurzové rozdíly a ostatní finanční náklady – zejm. bankovní poplatky). K 31.12.2013 vykázal konsolidační celek finanční náklady ve výši 13 710 tis. Kč. K 31.12.2012 činila tato nákladová položka 18 482 tis. Kč. Snížení nákladů v roce 2013 bylo zejména ovlivněno snížením kurzových ztrát realizovaných společností PHARMOS, a.s.

K významnému poklesu finančních nákladů došlo také v oblasti **nákladových úroků**, celkově o 9 848 tis. Kč (tj. o 19,71 %), a to vlivem snížení úvěrových rámců společnosti PHARMOS, a.s. V roce 2012 dosahovaly nákladové úroky výše 49 966 tis. Kč, k 31.12.2013 výše 40 118 tis. Kč.

5.2.3. Daň z příjmů za běžnou činnost

Podniky konsolidačního celku vykázaly v r. 2013 splatnou daň z příjmů právnických osob v celkové částce 7 902 tis. Kč, došlo tedy k meziročnímu poklesu z částky 8 729 tis. Kč o 827 tis. Kč (tj. o 9,47 %).

5.2.4. Konsolidovaný výsledek hospodaření

Celkový výsledek hospodaření činí zisk celkem 20 353 tis. Kč, z čehož 7 793 tis. Kč tvoří výsledek hospodaření připadající menšinovým vlastníkům a 12 560 tis. Kč většinový hospodářský výsledek. V roce 2012 činil celkový hospodářský výsledek 11 032 tis. Kč, z toho 5 245 tis. Kč hospodářský výsledek menšinový a 5 787 tis. Kč výsledek hospodaření připadající většinovým vlastníkům.

5.3. Významné položky ve výkazu o změnách vlastního kapitálu

Výkaz o změnách vlastního kapitálu

	Základní kapitál	Kapitálové fondy	Fondy ze zisku	Zisk (ztráta) minulého období	Zisk (ztráta) běžného období	Menšinový vlastní kapitál celkem	Vlastní kapitál celkem
Počáteční stav k 1. 1. 2013	93 245	15 058	25 500	435 544	5 787	234 072	809 206
Konsolidační úpravy				-22 662		-9 507	-32 169
Výsledek hospodaření běžného období					12 560		12 560
Rozdělení většinového HV 2012				5 787	-5 787		0
Vlastní akcie	70						70
Zůstatek k 31. 12. 2013	93 315	15 058	25 500	418 669	12 560	224 565	789 667
Většinový vlastní kapitál k 31. 12. 2013 celkem:							565 102

Přehled o změnách vlastního kapitálu popisuje podrobně všechny položky většinového vlastního kapitálu během účetního období roku 2013. Hodnota většinového kapitálu se oproti roku 2012 (575 134 tis. Kč) snížila o 10 032 tis. Kč (tj. o 1,74 %) na 565 102 tis. Kč.

V porovnání s rokem 2012 (234 072 tis. Kč) došlo také k poklesu výše menšinového vlastního kapitálu o 4,06 % (tj. o 9 507 tis. Kč) na konečnou hodnotu 224 565 tis. Kč.

6. Ostatní informace ke konsolidované účetní závěrce za r. 2013

Informace o významných soudních sporech

Dne 11.10.2013 došla datovou schránkou žaloba na společnost Česká lékárnická, a.s. za způsobenou škodu týkající se nedobrovolné dražby POLIKLINIKA LOUNY, a.s., které se společnost Česká lékárnická, a.s. dne 5.12.2012 účastnila. Dne 22.5.2014 bylo právním zástupcem společnosti podáno vyjádření na výzvu soudu. Soudní řízení dosud trvá. Společnost se domnívá, že žaloba je podána bez právního důvodu.

Nejvýznamnější položky konsolidovaných výnosů z běžné činnosti

	2013			2012		
	Celkem	Tuzemsko	EU	Celkem	Tuzemsko	EU
Tržby za prodej zboží	13 031 357	12 658 367	372 990	15 941 773	15 744 288	197 485
Tržby za vl.výrobky a služby	234 774	224 843	9 931	277 793	260 114	17 679
Tržby z prodeje dl.majetku	1 159	1 159	0	1 846	1 846	0
Ostatní provozní výnosy	866 780	866 780	0	75 395	75 395	0

Informace o celkových odměnách za auditorské služby podle uzavřených smluv bez DPH

	Rok 2013	rok 2012
Audit účetní jednotky	1 625	1 659
Daňové poradenství	65	22
Jiné neauditované služby	225	10
Celkem	1 915	1 691

Zaměstnanci společnosti

	2013	2012
Průměrný počet zaměstnanců v konsolidační skupině	998	1 117
- z toho počet řídicích pracovníků	95	102
Mzdové náklady řídicích pracovníků	39 679	43 654

Informace o dceřině společnosti v zahraničí

Mateřská společnost má 50% podíl ve společnosti PHARMOS, a.s. (Slovensko). Podrobné informace o společnosti jsou uváděny průběžně ve výroční zprávě i příloze k účetní závěrce (1.2.4.10).

Pro účely konsolidace byl proveden přepočít výkazů uvedených v EUR této společnosti za použití kurzu ČNB k 31.12.2013 a průměrného kurzu ČNB za rok 2013.

Výdaje vynaložené v průběhu účetního období na výzkum a vývoj

Ve sledovaném ani v předchozím účetním období nebyly v účetní jednotce vynaloženy finanční prostředky na vývoj a výzkum.

Aktivity v oblasti ochrany životního prostředí

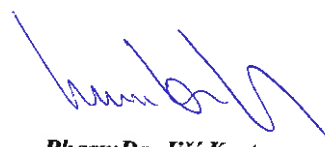
Ve sledovaném ani v předchozím účetním období nebyly v účetní jednotce prováděny žádné činnosti v oblasti ochrany životního prostředí nad rámec požadovaný souvisejícími zákony.

Prohlášení zpracovatelů

Zpracovatelé konsolidované účetní závěrky prohlašují, že k jejímu zpracování vynaložili veškerou přiměřenou odbornou péči. Všechny údaje, uvedené v konsolidované účetní závěrce, odpovídají skutečnosti a nebyly vynechány žádné podstatné skutečnosti.

V Ostravě 12.8.2014

Statutární orgán mateřské společnosti:


PharmDr. Jiří Korta
předseda představenstva


PharmDr. Petr Nalevajka
člen představenstva