



Konsolidovaná výroční zpráva společnosti

za rok 2014

(01.01.2014 – 31.12.2014)

Obsah

1. Historie konsolidačního celku
2. Podnikatelské prostředí
 - 2.1 Politická situace
3. Vývoj činnosti mateřské společnosti v roce 2014
4. Hospodářské výsledky
 - 4.1 Stručná informace o hospodářských výsledcích společností v rámci skupiny
5. Vývoj činností jednotlivých společností v konsolidačním celku
6. Předpokládaný vývoj roku 2015
7. Informace o aktivitách v oblasti výzkumu a vývoje
8. Ochrana životního prostředí
9. Zpráva auditora ke konsolidované výroční zprávě za rok 2014
10. Konsolidovaná účetní závěrka 2014

1. Historie konsolidačního celku

Mateřská společnost Česká lékárnická, a.s. byla založena v srpnu 1995 výměnou akcií PHARMOS, a.s. v držení individuálních lékárníků – fyzických osob za akcie České lékárnické, a. s. Společnost PHARMOS, a.s. tak získala dva dominantní akcionáře – Českou lékárnickou, a.s. se sídlem v Praze, ČR a Phoenix International Beteiligungs GmbH se sídlem v Mannheimu, SRN.

Původním zájmem zakladatelů společnosti Česká lékárnická, a.s. byla snaha o koncentraci drobných individuálních akcionářů společnosti PHARMOS, a.s. a umožnění kvalitativně vyšší úrovně prosazení akcionářských práv v rámci společnosti PHARMOS, a.s., postupně však zahájila tato společnost i vlastní distribuční činnost do lékáren.

Od zahájení vlastního prodeje léčiv a ostatního zdravotního materiálu do lékáren v roce 1996 vykazovala společnost výrazný růst tržeb za dodané zboží a docházelo tak k upevnění pozice na trhu prodeje léčiv do lékáren. Společnost Česká lékárnická, a.s. odkoupila v roce 1999 vybraná aktiva společnosti TAMDA, a.s., čímž získala skupina firem kolem České lékárnické, a.s. významné postavení na trhu prodeje zboží do lékáren v ČR.

V roce 2002 došlo k realizaci navýšení základního kapitálu dceřiné společnosti PHARMOS, a.s. o 37,7 mil. Kč, přičemž Česká lékárnická, a.s. byla jediným upisovatelem tohoto zvýšení základního kapitálu a získala majoritní postavení (71,6 %-ní podíl na základním kapitálu). Navýšení základního kapitálu ve společnosti PHARMOS, a.s. bylo realizováno formou nepeněžitých vkladů, přičemž předmětem tohoto vkladu byla část podniku Česká lékárnická, a.s. související s distribucí, tj. veškerá aktiva a pasiva společnosti související s distribucí léčiv, zdravotnického materiálu, dentálního materiálu a ostatního sortimentu.

Distribučními společnostmi v rámci skupiny firem kolem České lékárnické, a.s. (tj. společnosti PHARMOS, a.s., Pražská lékárnická s.r.o., Jihlavská lékárnická s.r.o., Plzeňská lékárnická s.r.o., PHARMACY - distribuce léčiv s.r.o. a GALMED a.s.) získává od roku 2002 významný podíl českého trhu dodávek léčiv a léčivých přípravků do veřejných a nemocničních lékáren a na základě geografického rozmístění jednotlivých skladů je schopna zásobovat lékárny na celém území České republiky.

V roce 2004 koupila Česká lékárnická, a.s. akcie společnosti THERÁPON 98, a.s. a stala se rozhodujícím akcionářem v této společnosti. Česká lékárnická, a.s. tak vlastní ve společnosti THERÁPON 98, a.s. 80% akciový podíl na základním kapitálu.

V roce 2006 se stala společnost Česká lékárnická, a.s. spoluzakladatelem společnosti LEKTRANS s.r.o. a podílil se i na dopravě léčiv do jednotlivých lékáren.

Dále v roce 2006 rozšířila společnost Česká lékárnická, a.s. svou působnost i mimo hranice našeho státu a to konkrétně na území Slovenské republiky. Spolu se společností TOP PHARMEX a.s. zakládá společnost PHARMOS, a.s. se sídlem v Topolčanech. V roce 2007 společnost přesídlila do Nitry.

V roce 2007 společnost Česká lékárnická, a.s. navýšila základní kapitál o 4 500 tis. Kč. Jednalo se o peněžitý vklad do společnosti formou úpisu nových akcií.

V roce 2008 se stala společnost Česká lékárnická, a.s. spoluzakladatelem společnosti Moje lékárna, a.s. a podílil se na prodeji léčiv a služeb do jednotlivých lékáren. V roce 2009 byl změněn název společnosti na Sanovia, a.s.

V roce 2010 se stala společnost Česká lékárnická, a.s. vlastníkem 51% nově založené společnosti Lektrans Bohemia s.r.o. a THERÁPON REAL s.r.o. (80%).

V roce 2011 založila společnost Česká lékárnická, a.s. společnost SoftPharm s.r.o., která zajišťuje pro distribuční společnosti skupiny Česká lékárnická softwarovou podporu informačních systémů.

V listopadu 2012 se společnost Pražská lékárnická s.r.o. stala 100 % vlastníkem firmy Pharmedol spol. s r.o. Tato skutečnost byla zapsána do OR dnem 17. prosince 2012.

Od prosince 2012 začala společnost Pražská lékárnická s.r.o. provozovat výdejnu léčiv v Lochovicích.

V únoru 2012 na mimořádné Valné hromadě společnosti bylo schváleno rozšíření podnikatelské strategie skupiny České lékárnické o možnost zahájit obchodní aktivity v oblasti provozování lékáren. Posilování pozice majetkových lékárenských řetězců bylo důvodem změny v přístupu a orientaci strategie společnosti.

Provozování vlastních lékáren bylo ve skupině Česká lékárenská zahájeno v roce 2012 v rámci aktivit dceřině společnosti Sanovia, a.s. pod značkou Moje lékárna.

V roce 2013 je v rámci vlastní majetkové sítě provozováno společností Sanovia, a.s. sedm lékáren.

Společnost Česká lékárnická, a.s. prodala v průběhu roku 2013 podíly ve společnostech Plzeňská lékárnická s.r.o. a Jihlavská lékárnická s.r.o. dceřině společnosti PHARMOS, a.s. Kupní cena byla stanovena dle znaleckého posudku.

V roce 2014 společnost Sanovia, a.s. provozovala 10 lékáren a odkoupila 100% majetkový podíl v dalších 3 lékárnách, které rozšířily konsolidační celek. Jedná se o Lékárnu V Poštovní, s. r. o., Lékárnu Slunce, s. r. o. a Lékárnu U zlaté koruny s. r. o.

Rovněž společnost Pražská lékárnická s.r.o. začala v roce 2014 provozovat další, v pořadí třetí, lékárnu.

Na základním kapitálu mateřské společnosti se podílejí výhradně akcionáři – fyzické osoby, jejichž akciový podíl nepřesahuje 10% základního kapitálu.

2. Podnikatelské prostředí

V průběhu roku 2014 probíhaly další cenové revize jednotlivých ATC skupin a snižování úhrad zdravotními pojišťovnami. V důsledku těchto restrikcí pokračovala výrazná eroze cen léčiv na českém trhu. Meziroční propad trhu s léčivy již ve srovnání let 2012 a 2013 představoval propad realizované obchodní marže, a to o více než 800 mil Kč. Ve srovnání roku 2013 a 2014 pak došlo dalšímu propadu finančního objemu trhu a realizované marže o dalších cca 150 mil Kč. Dlouhodobý pokles cen léčiv na trhu v ČR, který trvá již od roku 2012, se stal důvodem pro rozvoj obchodní spolupráce se zahraničím v rámci „parallel trade“ a vývozu položek s cenovým rozdílem na jednotlivých trzích. Objem těchto obchodů byl odhadován Státním ústavem pro kontrolu léčiv na více než 600 mil. Kč měsíčně. I přes legislativní změny, které měly za cíl oddělit velkoobchodní činnost od činnosti maloobchodní, malé distribuční společnosti, které se „parallel trade“ zabývaly, vykupovaly zboží od velkoobchodů a u některých položek byl objem vývozu větší než tuzemská spotřeba. Naše distribuční skupina musela přistoupit k softwarovým opatřením, která blokovala prodej vybraných položek určitým zákazníkům.

Obdobně změnili chování i výrobci, kteří limitovali dodávky určitých produktů velkoobchodům nebo měnili distribuční kanály tak, aby nad tokem zboží měli lepší kontrolu. Někteří výrobci a dodavatelé léčiv připravili nebo již zavedli řízený tok zboží přes exklusivní dodavatele nebo vlastní distribuční činnosti formou „direct to pharmacy“. Zároveň začali uplatňovat při prodeji do velkoobchodů obchodní přírážku, protože jako držitelé distribučního povolení se mohou podílet na společné distribuční přírážce. Dostupnost produktů se začíná stávat marketingovou výhodou. Výrazně, a to až v řádech miliard Kč ročně, se zmenšuje trh pro klasickou činnost velkoobchodu a zároveň dochází ke snižování obchodní marže realizované velkoobchodem i lékárnou.

Rok 2014 byl rovněž ovlivněn marketingovými aktivitami vertikálních majetkových řetězců. Především aktivity finanční skupiny Penta prostřednictvím řetězce Dr. Max vytvářejí silné konkurenční prostředí, kterému mohou individuálně provozované lékárny jen těžko dlouhodobě odolávat. Maloobchodní řetězec Dr. Max získal po dalších akvizicích realizovaných v roce 2014 více než 30% podíl na finančním trhu veřejných lékáren.

Nezaostává ani majetkový vertikální řetězec společnosti PHOENIX lékárenský velkoobchod, a.s. a síť lékáren Benu. Především koncentrace DTP kanálů a logistických služeb do společnosti PHOENIX lékárenský velkoobchod, a.s. vytváří v dostupnosti zboží pro tuto společnost konkurenční výhodu.

Intenzivní i extenzivní rozvoj těchto řetězců v posledním období vede k urychlení nejen oligopolizace maloobchodního a velkoobchodního trhu, ale začíná již existenčně ohrožovat ostatní účastníky trhu. Rozvoj řetězců a přesun tržeb v důsledku marketingových aktivit do řetězcových lékáren vede k významnému nárůstu tlaku na ekonomiku, především individuálně provozovaných lékáren.

Vývoj trhu v roce 2015 bude ovlivněn především státními zásahy v oblasti cenové regulace léčiv, regulace úhrad, vypořádání dopadů změn DPH a ztráty příjmů z regulačních poplatků. Trh může být významně ovlivněn především realizací úhradových aukcí, centrálními výběrovými řízeními pro přímo řízené nemocnice MZ ČR a následnými revizemi cen, které očekáváme v druhém polovině roku 2015. V první polovině roku 2015 očekáváme další mírný nárůst finančního objemu trhu s léčivy řádově o 2-3%, především souvislosti se zrušením regulačních poplatků. Výrazněji se bude projevovat růst trhu především v nemocničních lékárnách. Proto i nadále bude věnována pozornost růstu tržeb do lékáren nemocničních zařízení a rozvoji projektu Moje lékárna, jejíž lékárny tvoří významný podíl na tržbách. Zvýšená pozornost bude věnována regionům jižních a západních Čech a oblasti Vysočina, kde tržní podíl společnosti PHARMOS, a.s. je pod 20%.

2.1. Politická situace

Hlavním cílem Vlády ČR je dlouhodobá stabilizace výdajů státního rozpočtu a zlepšení dostupnosti zdravotní péče zrušením regulačních poplatků zavedených předcházející pravicovou vládou. Důsledkem přijatých úsporných opatření docházelo k postupným krokům v oblasti cenové regulace výdajů na léčiva. Zároveň byly posíleny příjmy zdravotních pojišťoven zvýšenou platbou zdravotního pojištění za státní pojištěnce, což by mělo vést ke zlepšení platební schopnosti zdravotních pojišťoven. Ty již za rok 2014 pracovaly s přebytkem na účtech více než 2 mld Kč. Příjmy za rok 2014 činily 241,2 miliardy korun a výdaje 239 miliard. Vyplývá to ze zprávy o hospodaření zdravotních pojišťoven. Stát v roce 2014 poslal do systému nejvíce peněz v historii, a to 59,9 miliardy - meziročně o 6,2 miliardy více.

Celkové příjmy systému loni meziročně vzrostly o 5,6 procenta. Na pojistném bylo vybráno 178,6 miliardy, meziročně o 3,8 procenta více. Stát za 6,1 milionu svých pojištěnců, což jsou děti či nezaměstnaní, přispěl 59,9 miliardami, což tvořilo 24,8 procenta příjmů.

S růstem ekonomiky rostly odvody státu, které dosáhly v absolutních i relativních číslech historicky nejvyšší hodnoty. To jsou hlavní důvody stability financování systému veřejného zdravotního pojištění v roce 2014.

Cenové restrikce však začaly ovlivňovat objem tržeb za distribuované léky. Při stagnaci objemu distribuovaných položek došlo k propadu finančního objemu tržeb a ke snížení objemu realizované marže, a to v meziroční porovnání 2012-2013 o více než 800 mil Kč a porovnání 2013-2014 o dalších 150 mil Kč.

V průběhu roku 2014 Gremium majitelů lékáren iniciovalo řadu jednání se zástupci MZd ČR a zdravotních pojišťoven s cílem tento propad zastavit a zajistit kompenzaci alespoň 50% meziročního propadu marže prostřednictvím změn cenového předpisu. Požadavky na změny v odměňování se budou zvyšovat i kvůli očekávaným změnám sazby DPH u léčiv a zrušením regulačních poplatků k 1.1.2015. Jednání však do konce roku 2014 nebyla úspěšná, protože došlo pouze k částečné kompenzaci výpadku příjmů ze zrušených regulačních poplatků, a to ve výši 12,- Kč včetně DPH fakturovaných zdravotním pojišťovnám za příjem receptu cestou signálního kódu.

Snižování cen léčiv v ČR vede ve svém důsledku ke zvyšování jejich nedostupnosti. Cenové rozdíly ve srovnání s ostatními zeměmi EU jsou důvodem pro vývoz léčiv z ČR a snahou výrobců a dodavatelů kontrolovat a řídit toky zboží až na úroveň konečných odběratelů. I pro rok 2015 můžeme počítat s dalším rozšířením kontrolovaných kanálů tzv. DTP (direct to pharmacy) a snižováním trhu, na kterém se podílí farmaceutické velkoobchody. V roce 2014 bylo výrobcí do DTP zařazeno více než 100 nových produktů a v první polovině roku 2015 dalších cca 80.

Státní správa prostřednictvím Státního ústavu pro kontrolu léčiv rovněž přijala opatření, která směřovala k důsledné kontrole vyvážených případně dovážených produktů ze zahraničí. Změnou formátu a rozsahu hlášení o spotřebě léčiv dle novely DIS-13 Státní ústav zpřesnil čísla o celkovém finančním objemu trhu a spotřebě léčiv v ČR. Státní ústav pro kontrolu léčiv začal rovněž zveřejňovat informace o vývozu mimo ČR na svých webových stránkách.

3. Vývoj činnosti mateřské společnosti v roce 2014

Hlavní činností společnosti Česká lékárnická, a.s. bylo v roce 2014 poskytování služeb, především v oblasti zprostředkování obchodu a služeb pro své dceřiné společnosti a dále pak správa svých vlastních finančních investic a pronájem nemovitého majetku.

Společnost Česká lékárnická, a.s. nevykonávala v roce 2014 vlastní velkoobchodní činnost. Tyto aktivity jsou prováděny prostřednictvím dceřiných distribučních společností.

Hospodářský výsledek mateřské společnosti Česká lékárnická, a.s. před zdaněním za rok 2014 činil 4 922 tis. Kč v nekonsolidovaném vyjádření.

Celkový objem vlastního kapitálu společnosti k 31.12.2014 byl vykázán v nekonsolidovaném vyjádření ve výši 619 118 tis. Kč, což představuje hodnotu 32 758,- Kč připadající na každou akcii o nominální hodnotě 5 tis. Kč.

4. Hospodářské výsledky

4.1. Stručná informace o hospodářských výsledcích společností v rámci skupiny

Tržby z prodeje zboží v součtu za konsolidační celek činily v nekonsolidovaném vyjádření v roce 2014 15 005 426 tis. Kč. Po vyloučení vztahů realizovaných v konsolidační skupině dostaneme částku 12 952 333 tis. Kč, ve skupině byly tedy v průběhu roku 2014 realizovány tržby z prodeje zboží ve výši 2 053 093 tis. Kč.

Provozní konsolidovaný hospodářský výsledek se meziročně zvýšil o 5 110 tis. Kč (tj. o 8,76 %) a byl vykázán ve výši 63 431 tis. Kč.

Celkový konsolidovaný výsledek hospodaření činí zisk celkem 12 892 tis. Kč, z čehož 1 270 tis. Kč tvoří výsledek hospodaření připadající menšinovým vlastníkům a 11 622 tis. Kč většinový hospodářský výsledek. V roce 2013 činil celkový konsolidovaný hospodářský výsledek 20 353 tis. Kč, z toho 7 793 tis. Kč hospodářský výsledek menšinový a 12 560 tis. Kč výsledek hospodaření připadající většinovým vlastníkům.

Hospodářské výsledky společností splňujících kritéria povinného auditu v rámci skupiny firem kolem České lékárnické, a.s. byly řádně auditovány nezávislými auditory s výrokem „bez výhrad“. Společnosti nepodléhající auditu, které nebyly auditovány jsou: Pharmedol spol. s r.o., Lékárna Slunce, s.r.o., Lékárna U zlaté koruny s.r.o., Lékárna V Poštovní, s.r.o., Plzeňská lékárnická s.r.o. a THERÁPON REAL s.r.o. Tyto společnosti byly zahrnuty do konsolidace skupiny Česká lékárnická za rok 2014.

Více informací o konsolidovaných údajích je uvedeno v bodě 10.

Stručná rekapitulace - rok 2014 (společnosti konsolidační skupiny Česká lékárnická) – nekonsolidované údaje

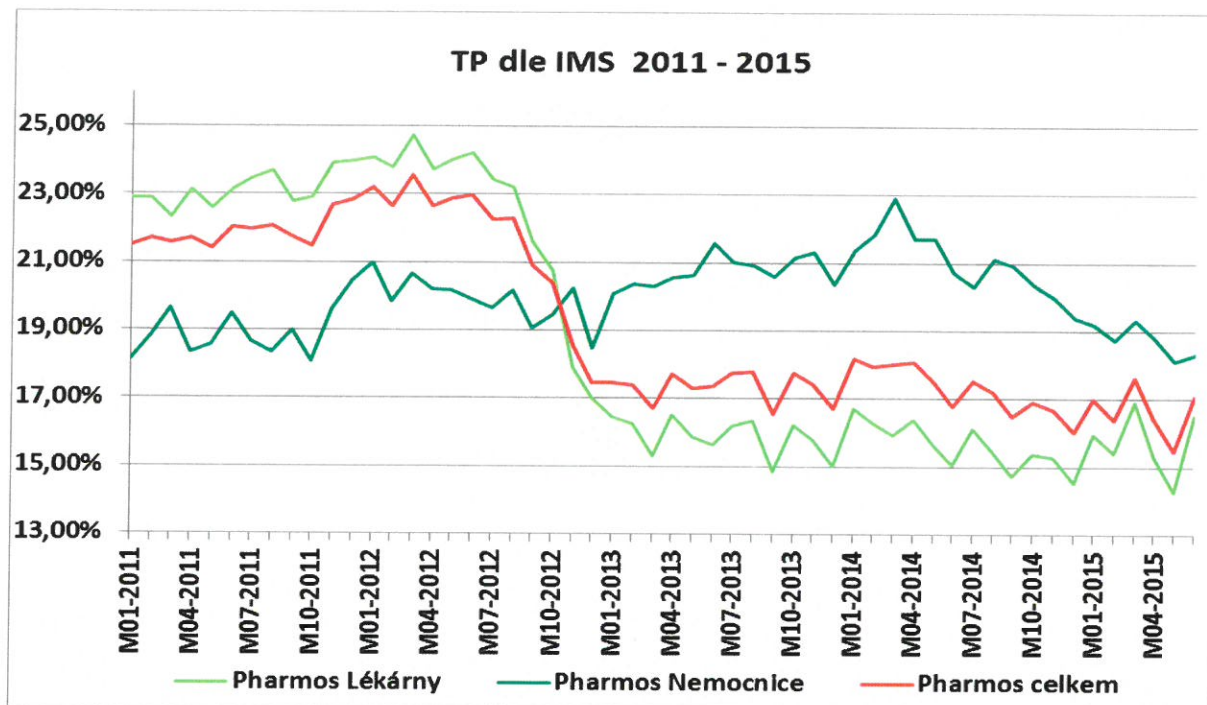
Položka (v tis. Kč)	PHARMOS, a.s.	Pražská lékárnická s.r.o.	Jihlavská lékárnická s.r.o.	Plzeňská lékárnická s.r.o.	PHARMACY PHARMOS, -distribuce léčiv s.r.o. (Slovensko)	GALMED a.s.	Lekis s.r.o.	THERÁPON 98, a.s.	
Tržby za prodané zboží	10 628 508	605 703	335 573	0	720 702	2 064 760	310 367	8 896	0
Obchodní marže	295 757	19 029	960	0	20 568	100 604	197	2 064	0
Tržby za služby (výkony)	73 735	873	0	0	1 275	15 623	115 045	60 368	92 927
Výkonová spotřeba	167 587	11 825	280	56	12 752	73 405	103 495	26 842	25 550
Provozní hospodářský výsledek	23 060	2 594	315	-3 496	5 050	10 930	5 277	1 201	10 147
Výsledek z finančních operací	-15 393	-3	-86	-19	-2 883	-15 693	217	-634	214
Výsledek před zdaněním	7 667	2 591	229	-3 515	2 167	- 4 764	5 494	567	10 361
Zisk po zdanění	5 885	2 098	342		1 842		4 373	242	7 946
Ztráta po zdanění				-3 231		-10 033			
Aktiva celkem	3 626 460	182 743	59 668	822	163 639	968 887	40 595	34 682	130 575
Oběžná aktiva	3 412 550	181 336	59 668	822	163 459	952 421	33 898	8 998	53 440
Vlastní kapitál	579 207	18 156	10 729	-30 814	32 639	16 374	24 444	5 281	125 003
Základní kapitál	342 800	4 800	2 500	3 200	1 100	9 105	12 000	232	26 769
Cizí zdroje	3 002 990	164 564	48 917	31 600	131 000	952 429	16 148	25 307	13 468
Majetkové podíly									
Česká lékárnická, a.s.	71,9%	50,0%			51,0%	50,0%	100,0%	19,7%	80,0%
PHARMOS, a.s.			100%	100%				17,7%	
Předmět činnosti	distribuce léčiv	distribuce léčiv	distribuce léčiv	distribuce léčiv	distribuce léčiv	distribuce léčiv	výroba	distribuce HW/SW	poliklinika- zdrav. péče

Položka (v tis. Kč)	Česká lékárnická, a.s.	Sanovia, a.s.	Lektrans Bohemia s.r.o.	THERÁPON REAL s.r.o.	SoftPharm s.r.o.	Pharmedol spol. s r.o.	LEKTRANS s.r.o.	Lékárna V Poštovní, s.r.o.	Lékárna U zlaté koruny s.r.o.	Lékárna Slunce, s.r.o.
Tržby za prodané zboží	0	209 118	0	0	0	19 725	74	13 096	22 169	66 735
Obchodní marže	0	47 596	0	0	0	4 053	70	3 005	4 199	8 636
Tržby za služby (výkony)	6 584	89 464	41 980	5 915	4 907	0	48 067	11	337	194
Výkonová spotřeba	1 798	90 030	17 078	1 070	591	1 439	18 553	847	889	2382
Provozní hospodářský výsledek	-920	2 546	1 332	3 490	396	155	2 705	178	213	1 945
Výnosy z dlouhodobého fin. majetku	6 063	0	0	0	0	0	0	0	0	0
Výsledek z finančních operací	5 842	-1 351	-337	- 1 088	-5	-220	-580	-48	-141	-90
Výsledek před zdaněním	4 922	1 195	995	2 402	391	-65	2 125	130	72	1 855
Zisk po zdanění	4 662	399	781	1 954	317		1 756	104	43	1 623
Ztráta po zdanění							-65			
Aktiva celkem	657 501	80 375	9 292	36 946	1 324	4 187	21 443	3 632	4 757	7 066
Oběžná aktiva	33 223	30 245	3 362	493	1 322	3 412	6 545	3 247	4 140	7 066
Vlastní kapitál	619 118	1 351	1 189	6 793	615	-6 121	5 598	634	243	1 938
Základní kapitál	94 500	12 500	200	2 000	200	100	400	200	200	300
Cizí zdroje	38 383	77 086	7 082	30 118	709	10 308	15 843	2 918	4500	5 101
Majetkové podíly										
Česká lékárnická, a.s.	x	100,0 %	51,0 %	80,0 %	51,0 %	50,0 %	52,0%	100,0%	100,0 %	100,0%
PHARMOS, a.s.										
Předmět činnosti	x	obchod a služby	doprava	realitní činnost	údržba SW	provozová ní lékárny	doprava	provozová ní lékárny	provozová ní lékárny	provozová ní lékárny

Celkový objem většinového vlastního kapitálu skupiny České lékárnické dosáhl k 31.12.2014 hodnoty 558 319 tis. Kč.

*Pro přepočítání výkazů společnosti PHARMOS, a.s. Slovensko z EUR do CZK byly použity následující kurzy: Výkaz zisků a ztrát a výsledek hospodaření běžného období uvedený v Rozvaze byly přepočteny průměrným kurzem vyhlášeným ČNB pro rok 2014 (27,533 Kč/EUR). Na ostatní položky rozvahy byl použit stavový kurz ČNB k 31.12.2014 (27,725 Kč/EUR). Kurzový rozdíl vzniklý z těchto přepočtů byl zúčtován do pasiv - řádek "oceňovací rozdíly z přecenění majetku a závazků".

Vývoj tržních podílů distribuční skupiny (PHARMOS, a.s., Pražská lékárnická s.r.o., PHARMACY – distribuce léčiv s.r.o., Plzeňská lékárnická s.r.o., Jihlavská lékárnická s.r.o.) v porovnání s celkovým trhem léčiv v ČR



5. Vývoj činností jednotlivých společností v konsolidačním celku

PHARMOS, a.s.

Nejvýznamnější finanční investicí společnosti Česká lékárnická, a.s. (z hlediska objemu) je společnost **PHARMOS, a.s.** Společnost PHARMOS, a.s. byla založena v roce 1991 českými lékárníky. Základní myšlenkou bylo vytvoření vlastní lékárnické distribuce, která bude vytvářet profesní a ekonomické zázemí pro nezávislé lékárníky. V roce 1992 vstoupil kapitálově do společnosti PHARMOS, a.s. německý partner Stumpf AG s 50%-ním podílem na základním kapitálu (Stumpf AG se stal později součástí koncernu Phoenix). V roce 1995 založili původní akcionáři PHARMOS, a.s. společnost Česká lékárnická, a.s., do které byly převedeny jejich akcie společnosti PHARMOS, a.s. V roce 2010 společnost Česká lékárnická, a.s. odkoupila část akcií vlastněných drobnými akcionáři a její podíl vzrostl z 71,6% na 71,7%. Další významný akcionář je Phoenix International Beteiligungs GmbH s 28%.

PHARMOS, a.s. je významným poskytovatelem logisticko-skladovacích služeb pro obchodní partnery – dodavatele a výrobce léčiv. Patří mezi nejvýznamnější distribuční společnosti na trhu léčiv a na českém trhu má cca 20 %-ní podíl. Kromě distribuce léčiv je rovněž významným distributorem v oblasti zdravotnického materiálu a pomůcek.

Společnost PHARMOS, a.s. realizovala v roce 2014 celkové tržby za prodané zboží v objemu 10 628 508 tis. Kč. Druhou nejvýznamnější skupinu tržeb představují tržby za realizované služby dosahující částky 73 735 tis. Kč. Jedná se především o inkasované odměny za vedení konsignačních skladů, odměny za zprostředkování prodeje zboží a marketingové služby. Rozhodující část realizovaných tržeb za prodané zboží představovaly dodávky léčiv, zdravotnického materiálu a dalšího doplňkového sortimentu do veřejných a nemocničních lékáren a zdravotnických prodejen. Realizovaná obchodní marže za období roku 2014 činila 295 757 tis. Kč, tj. v relativním vyjádření cca 2,78 % obchodní marže. Provozní hospodářský výsledek dosáhl výše 23 060 tis. Kč. Celkový hospodářský výsledek po zdanění činí 5 885 tis. Kč.

V prosinci 2012 byl ukončen provoz skladů v Jihlavě a Českých Budějovicích a zahájena distribuční činnost v regionu jižních Čech a Vysočiny ze skladu v Táboře. Od tohoto kroku očekáváme zlepšení efektivity distribuce, zlepšení kvality služby i zvýšení dostupnosti zboží v této oblasti. V průběhu 4. čtvrtletí 2012 společnost rovněž převzala tržby realizované společností Plzeňské lékárnické s.r.o. a Jihlavské lékárnické s.r.o. V roce 2013 pak odkoupila i podíly těchto společností od mateřské společnosti Česká lékárnická, a.s. se záměrem provést fúzi s rozhodným dnem 1.1.2013. Kupní cena byla stanovena na základě znaleckého posudku. Představenstvo společnosti předložilo valné hromadě projekt fúze, který ale nebyl realizován, proto přistoupila společnost PHARMOS, a.s. ke korekci ocenění pohledávek u společnosti Plzeňská lékárnická s.r.o. a obě společnosti dále samostatně fungují. V případě Jihlavské lékárnické s.r.o. i s původním předmětem podnikání tzn. distribucí léčiv. Obchodní činnost je však směřována především na obchodování mimo trh ČR, převzatý částečně od společnosti GALMED a.s. Plzeňská lékárnická s.r.o. již nevykonává distribuční činnost a její jedinou činností je vymáhání pohledávek z původní obchodní činnosti.

V listopadu 2014 byl předložen dozorčí radě finanční plán, který reaguje na další očekávání negativního vývoje trhu. Očekáváme zmenšení finančního trhu s léčivy v důsledku zavádění kontrolovaných logistických kanálů, při kterých jsou dodávány léčiva do lékáren a nemocnic přímo výrobci. Po zavedených restrikcích v nákladových položkách je však i pro rok 2015 plánován zisk.

Vlastní kapitál společnosti vzrostl o 3 169 tis. Kč a jeho celková výše dosáhla objemu 579 207 tis. Kč.

Vybrané ekonomické ukazatele společnosti PHARMOS, a.s. (v tis. Kč)

	2012	2013	2014
Tržby za zboží	13 914 173	10 915 443	10 628 508
Marže	396 271	322 977	295 757
Tržby za služby	87 113	73 930	73 735
Spotřeba materiálu a energie	18 605	15 618	12 759
Služby	192 143	171 996	154 828
Přidaná hodnota	272 636	209 293	201 905
Osobní náklady	167 733	131 923	123 880
HV před zdaněním	-23 973	5 119	7 667
Aktiva celkem	4 324 480	4 043 229	3 626 460
Stálá aktiva	224 813	219 380	208 163
Oběžná aktiva	4 058 699	3 801 422	3 412 550
Zásoby	1 208 181	1 287 720	1 198 590
Pohledávky	2 661 142	2 496 379	2 190 757
Finanční majetek	189 376	17 323	23 203
Vlastní kapitál	573 088	576 038	579 207
Základní kapitál	342 800	342 800	342 800
Cizí zdroje	3 698 747	3 430 923	3 002 990

Upozorňujeme uživatele, že v souvislosti s vykazáním jiného výsledku hospodaření došlo v roce 2013 k úpravě výkazů rozvaha a výsledovka za účelem srovnatelnosti.

Distribuční SRO

Samostatnou, nicméně neméně významnou, kapitolou v oblasti distribuce jsou **distribuční S.R.O. (Pražská lékárnická s.r.o., Jihlavská lékárnická s.r.o. a PHARMACY-distribuce léčiv s.r.o.)**, která distribuují léčiva do veřejných lékáren na regionálním principu. V rámci uskupení firem kolem České lékárnické je tak rozvíjena myšlenka regionální distribuce založené na spolupráci České lékárnické a regionálních lékárníků. Česká lékárnická, a.s. se na těchto regionálních s.r.o. podílí minimálně 50 %-ním obchodním podílem a společnost PHARMOS, a.s. zajišťuje těmto společnostem logisticko-marketingové zázemí a podporu. V těchto společnostech je prosazován princip Společník s.r.o. – vlastník lékárny – regionální lékárník.

Tyto společnosti se úspěšně prosazovaly na regionálních trzích a využívaly výhod v oblasti podpory logistiky, marketingu a ostatních správních činností ve vazbě na společnost PHARMOS, a.s., čímž je vytvářena další hodnota pro lékárníka. Distribuční společnosti dlouhodobě přispívají k pozitivnímu vývoji distribuce skupiny jako celku.

Distribuční s.r.o. realizovaly v roce 2014 na tržbách za dodané zboží zákazníkům celkový objem 1 661 978 tis. Kč. Z pohledu celkové tvorby zisku a tím přínosu jak pro Českou lékárnickou, a.s. tak i pro regionální lékárníky-společníky je nejzajímavější PHARMACY-distribuce léčiv s.r.o. a Pražská lékárnická s.r.o.

Společnost Pražská lékárnická s.r.o. koupila dne 16.11.2012 dceřinou společností Pharmedol spol. s.r.o., která provozuje svou lékárnou a od roku 2014 provozuje svým jménem také lékárnou Brandýsek.

Sklady regionálních distribučních společností Pražské lékárnické s.r.o. a PHARMACY- distribuce léčiv s.r.o. pracují jako virtuální tzn. vlastní logistická služba je poskytována společností PHARMOS, a.s. na základě smluvních vztahů ze skladových prostor PHARMOS, a.s. V současné době je tedy skladová činnost těchto distribučních regionálních společností virtualizovaná a logistické činnosti jsou prováděny pouze zaměstnanci společnosti PHARMOS, a.s.

Vybrané ekonomické ukazatele společnosti Jihlavská lékárnická s.r.o. (v tis. Kč)

	2012	2013	2014
Tržby za zboží	203 481	28	335 573
Marže	6 625	-3	960
Tržby za služby	150	0	0
Spotřeba materiálu a energie	6	0	1
Služby	4 737	333	279
Přidaná hodnota	2 032	-336	680
Osobní náklady	462	87	267
HV před zdaněním	1 225	-730	229
Aktiva celkem	29 662	10 409	59 668
Stálá aktiva	59	0	0
Oběžná aktiva	29 603	10 409	59 668
Zásoby	0	0	13 279
Pohledávky	21 957	426	44 533
Finanční majetek	7 494	9 983	1 856
Vlastní kapitál	12 168	10 387	10 729
Základní kapitál	2 500	2 500	2 500
Cizí zdroje	17 494	22	48 917

Významné navýšení tržeb společnosti je způsobeno převzetím části distribučních aktivit zaměřených na zahraniční trh od společnosti GALMED a.s.

Vybrané ekonomické ukazatele společnosti Pražská lékárnická s.r.o. (v tis. Kč)

	2012	2013	2014
Tržby za zboží	642 408	628 119	605 703
Marže	20 610	19 848	19 029
Tržby za služby	360	701	873
Spotřeba materiálu a energie	377	358	460
Služby	11 230	11 255	11 365
Přidaná hodnota	9 363	8 936	8 077
Osobní náklady	3 691	4 565	4 300
HV před zdaněním	4 916	3 230	2 591
Aktiva celkem	151 588	130 516	182 743
Stálá aktiva	648	443	269
Oběžná aktiva	149 915	128 799	181 336
Zásoby	1 934	1 547	1 998
Pohledávky	146 487	126 550	178 594
Finanční majetek	1 494	702	744
Vlastní kapitál	19 160	19 058	18 156
Základní kapitál	4 600	4 800	4 800
Cizí zdroje	132 353	111 367	164 564

Vybrané ekonomické ukazatele společnosti PHARMACY – distribuce léčiv s.r.o. (v tis. Kč)

	2012	2013	2014
Tržby za zboží	707 788	766 915	720 702
Marže	18 557	22 566	20 568
Tržby za služby	817	774	1 275
Spotřeba materiálu a energie	291	325	314
Služby	9 741	9 508	12 438
Přidaná hodnota	9 342	13 507	9 091
Osobní náklady	4 258	3 989	3 609
HV před zdaněním	4 028	6 187	2 167
Aktiva celkem	260 075	139 877	163 639
Stálá aktiva	269	223	180
Oběžná aktiva	259 806	139 654	163 459
Zásoby	0	0	0
Pohledávky	257 137	135 107	156 177
Finanční majetek	2 669	4 547	7 282
Vlastní kapitál	35 786	36 297	32 639
Základní kapitál	1 100	1 100	1 100
Cizí zdroje	224 286	103 580	131 000

PHARMOS, a.s. se sídlem Nitra, Slovensko

Společnost PHARMOS, a.s. byla 18.1.2006 zapsána do Obchodního registru Okresního soudu v Nitře pod IČO: 35974559. V březnu 2006 pak získala povolení k distribuci léčiv na území Slovenské republiky ze skladových prostor v Topoľčanech, kde bylo na adrese Odbojárov 340/29 i sídlo společnosti. Druhým akcionářem je společnost TopPharmex, spol s r.o., IČO 31441131, která vykonávala do té doby velkodistribuční činnost jako lokální distributor v oblasti středozápadního Slovenska. Majetkově se na společnosti podílí Česká lékárnická, a.s. 50,0%, a.s. a TopPharmex, s.r.o. 50,0 % podílu na základním kapitálu.

Pro zajištění vysoce kvalitních distribučních služeb byl zakoupen 25.5.2006 zakladateli skladový areál v Nitře, Levická 11, kam se rovněž přesunulo sídlo společnosti, se skladovací plochou cca 2 200m² a po rekonstrukci a vybavení skladovou a manipulační technikou byl zahájen v březnu 2007 provoz. Vzhledem k rozloze skladu a k očekávaným tržbám do lékáren je část skladu cca 1000 paletových míst připravena pro nabídku pre-wholesalingových služeb výrobcům a dodavatelům.

Cílem společnosti je vybudovat distribuci s celostátním pokrytím, proto byl v průběhu 1Q roku 2009 připraven a otevřen nový sklad v Ružomberoku. Vlastní distribuční službu pro lékárny pak sklad zahájil v březnu 2009.

V průběhu roku 2010 byla zahájena výstavba nové haly v logistickém centru v Nitře. Investory této výstavby byly společnosti Top Pharmex, s.r.o. a Česká lékárnická, a.s. v poměru investic 50%-50%. Nová hala slouží po kolaudaci a vizitaci ŠÚKLu pro skladování zboží dodavatelům, kterým PHARMOS, a.s. zajišťuje logistické služby. V současné době jsou tyto prostory využívány pro skladování a logistické služby výrobní firmě GSK.

V průběhu roku 2011 zahájil provoz sklad v Košicích, který zajišťuje distribuci do lékáren na východě Slovenska. Tímto krokem byl dokončen rozvoj v oblasti počtu logistických center.

V průběhu roku 2012 se dále rozvíjel skladový areál v Nitře, a to především rozvojem skladové technologie i výstavbou nové administrativní budovy. Ta byla dokončena v roce 2013, investicemi do skladových technologií byla rozšířena rovněž skladovací plocha o cca 400 m² ve skladu v Nitře. Skladové prostory se rozšířily i v Ružomberoku, prostory se využívají pro skladování zboží třetím osobám. Společnost tak reaguje na nárůst tržeb, který souvisí především s uzavřením kupní smlouvy se společnostmi, které provozují síť Dr. Max. Společnost se tak stala jedním ze dvou obchodních partnerů, dodavatelů této sítě a zároveň exklusivním dodavatelem produktů privátní značky sítě Dr.Max. Na konci roku 2014 byla se společností Mirakl, která zastupuje lékárny provozované pod obchodní značkou Dr. Max podepsána kupní smlouva, která společnosti zajišťuje obchodní spolupráci i pro rok 2015. Protože se síť Dr.Max extenzivně rozvíjí, očekáváme i další nárůst tržeb za dodané zboží.

Podobně jako v ČR, rozhodlo se vedení společnosti změnit skladový systém Algis a účetní systém Helios Green a nahradit tyto SW řešením s jednou datovou základnou. Ve výběrovém řízení vyhrála společnost KASO TECHNOLOGIES, s.r.o. se systémem BarIS. Implementace bude probíhat v průběhu roku 2015.

Vybrané ekonomické ukazatele společnosti PHARMOS, a.s. se sídlem v Nitře

	2012(v tis. Kč)	2013(v tis. Kč)	2014(v tis. Kč)
Tržby za zboží	2 043 057	2 052 701	2 064 760
Marže	132 039	126 596	100 604
Tržby za služby	7 307	7 475	15 623
Spotřeba materiálu a energie	8 197	6 706	7 925
Služby	75 077	66 303	65 480
Přidaná hodnota	56 072	61 062	42 822
Osobní náklady	37 656	38 466	41 471
HV před zdaněním	952	451	-4 764
Aktiva celkem	937 761	826 905	968 885
Stálá aktiva	5 412	5 966	5 207
Oběžná aktiva	926 124	812 474	952 419
Zásoby	242 575	222 194	220 872
Pohledávky	682 213	588 203	729 753
Finanční majetek	1 337	2 077	1 795
Vlastní kapitál	24 676	26 510	16 374
Základní kapitál	8 346	9 105	9 105
Cizí zdroje	911 717	799 168	952 429

*výsledky společnosti PHARMOS, a.s. Slovensko jsou přepočteny průměrným ročním kurzem ČNB 27,533 k 31.12. 2014 a rozvaha je přepočtena podle kurzu ČNB 27,725 31.12.2014.

THERÁPON 98, a.s.

Zdravotnické zařízení THERÁPON 98, a.s. je společnost provozující nestátní zdravotnické zařízení – Polikliniku v Kopřivnici. Společnost je poskytovatelem komplexních zdravotnických služeb formou vlastních výkonů v oblasti chirurgie, plastické chirurgie, gynekologie, urologie, neurologie, praktického lékařství, radiodiagnostiky, rehabilitace a fyzioterapie, alergologie, imunologie, kožní ambulance, diabetologie, kardiologie a jiných interních oborů, domácí péče, dopravní záchranné služby.

V rámci multifunkční budovy polikliniky společnost pronajímá pro soukromé ambulantní lékaře – specialisty. Společnost vybudovala moderně zařízené oddělení následné lůžkové péče s 46 lůžky. Pracoviště jsou pravidelně doplňována v souladu s moderními trendy rozvoje medicíny.

Snahou společnosti THERÁPON 98, a.s. je rozvíjet celkovou úroveň poskytované zdravotní péče tak, aby takto poskytovaná péče odpovídala požadavkům obyvatel daného regionu a byla přínosem pro jeho další rozvoj.

Společnost realizovala v roce 2014 celkový objem výkonů (výkonů pro zdravotní pojišťovny a služby pro nájemce) v celkovém objemu 92 927 tis. Kč při celkovém vytvořeném zisku před zdaněním ve výši 10 361 tis. Kč.

Vybrané ekonomické ukazatele společnosti THERÁPON 98, a.s. (v tis. Kč)

	2012	2013	2014
Tržby za zboží	0	0	0
Marže	0	0	0
Tržby za služby	85 916	89 761	92 927
Spotřeba materiálu a energie	12 514	12 635	12 440
Služby	12 976	13 241	13 110
Přidaná hodnota	60 426	63 885	67 377
Osobní náklady	47 845	48 766	49 487
HV před zdaněním	4 798	7 469	10 361
Aktiva celkem	122 258	130 575	140 688
Stálá aktiva	77 929	76 619	80 759
Oběžná aktiva	43 762	53 440	59 486
Zásoby	359	346	307
Pohledávky	31 339	39 229	35 791
Finanční majetek	12 064	13 865	23 388
Vlastní kapitál	109 409	116 923	125 003
Základní kapitál	26 769	26 769	26 769
Cizí zdroje	12 463	12 203	13 468

THERÁPON REAL, s.r.o.

Stabilizaci a rozvoj aktivit společnosti THERÁPON 98, a.s. měl podpořit i projekt výstavby nové budovy, která sousedí a je propojena se stávajícím objektem. V nové budově se zřídily ordinace lékařů a zázemí pro rehabilitaci, především vodoléčbu. Prostory budou využívány i komerčně pro veřejnost, protože součástí je i wellness centrum s bazénem, vířivkami a saunami.

Pro výstavbu a následný pronájem prostor byla založena samostatná společnost THERÁPON REAL, s.r.o., která je 100% vlastněna společností THERÁPON 98, a.s.

Vybrané ekonomické ukazatele společnosti THERÁPON REAL s.r.o. (v tis. Kč)

	2012	2013	2014
Tržby za zboží	0	0	0
Marže	0	0	0
Tržby za služby	5 976	6 005	5 915
Spotřeba materiálu a energie	758	725	618
Služby	287	342	452
Přidaná hodnota	4 931	4 938	4 845
Osobní náklady	91	58	102
HV před zdaněním	1 842	2 047	2 402
Aktiva celkem	40 642	38 058	36 946
Stálá aktiva	38 551	37 089	36 404
Oběžná aktiva	2 038	919	493
Zásoby	0	0	0
Pohledávky	724	192	164
Finanční majetek	1 314	727	329
Vlastní kapitál	3 187	4 839	6 793
Základní kapitál	2 000	2 000	2 000
Cizí zdroje	37 422	33 189	30 118

GALMED a.s.

Společnost GALMED a.s. začala aktivně pracovat v roce 2003. Je plně v majetku společnosti Česká lékárnická, a.s. GALMED a.s. se zaměřuje na smluvní výrobu léčiv (především volně prodejných přípravků), dále léčebnou kosmetiku, potravinových doplňků (vitamíny, minerály, posilující látky, sirupy..) a zdravotnických prostředků.

Cílem společnosti GALMED a.s. je vytvořit široké portfolio léčiv, potravinových doplňků a zdravotnických prostředků v sortimentu, který patří mezi běžné, každodenně prodávané a tedy i používané přípravky.



Samostatnou a specifickou činností společnosti GALMED a.s. je výroba, kde je GALMED a.s. držitelem výrobního povolení (GMP) na výrobní činnost v rozsahu zásahu do sekundárního obalu léčivého přípravku, běžně nazývaného přebalovna. Zde se provádějí podle požadavku zákazníka úpravy na vnějším obalu – doplnění či výměna sekundárního obalu, příbalové informace apod.

Výrobní společnost GALMED a.s. je i v této době rozvíjející se společností s významným potenciálem pro budoucí generování zisků a benefitů pro lékárníky-akcionáře České lékárnické, a.s. Každoročně dochází k významnému navyšování objemu realizovaných tržeb a objemu prodaných kusů produktů a významnou měrou se rozšiřuje portfolio produktů, které je distribuováno pod hlavičkou GALMED, a.s. V tuto chvíli je výrobní a marketingově podporované portfolio tvořeno cca 150 položkami. Výrobce GALMED, a.s. se stává významnou značkou jak na českém distribučním trhu, tak i u zákazníků – pacientů. Další připravované projekty v oblasti produktů a jednotlivých produktových řad umožní tento trend dále rozvíjet a do budoucna zrychlovat. Jedním z těchto projektů je i výroba produktů privátní značky pro lékárny projektu Moje lékárna. Jde o 35 produktů s logem „z Mojí lékárny“. V roce 2014 zavedl do svého výrobního portfolia novou přírodní řadu Herbofit, která obsahuje 8 produktů.

Společnost zároveň zajišťuje pro distribuční skupinu registraci a přebalení přípravků ze souběžného dovozu. V červenci 2014 převzala část aktivit spojených s vývozem léků do zahraničí společnost Jihlavská lékárnická s.r.o.

Vybrané ekonomické ukazatele společnosti GALMED a.s. (v tis. Kč)

	2012	2013	2014
Tržby za zboží	155 058	359 179	310 367
Marže	170	570	197
Tržby za prodej výrobků a služeb	63 368	65 682	115 045
Spotřeba materiálu a energie	47 584	50 085	88 977
Služby	8 145	9 992	14 518
Přidaná hodnota	7 809	6 175	11 747
Osobní náklady	3 953	4 827	5 476
HV před zdaněním	2 390	734	5 494
Aktiva celkem	44 358	102 005	40 595
Stálá aktiva	2 201	4 679	5 990
Oběžná aktiva	41 029	96 445	33 898
Zásoby	21 472	47 920	15 694
Pohledávky	17 194	37 206	14 317
Finanční majetek	2 363	11 319	3 887
Vlastní kapitál	21 120	20 072	24 444
Základní kapitál	12 000	12 000	12 000
Cizí zdroje	23 231	81 806	16 148

Lekis s.r.o.

Lekis s.r.o. je společnost poskytující komplexní služby sektoru lékárenství. Zajišťuje dodávky informačních technologií a s nimi spojené položení kabelů, dodávky hardwaru, školení, servisu a veškerého spotřebního materiálu. Zajišťuje projekty a montáž komunikačních (počítačových a telefonních) rozvodů.

Společnost se v současné době orientuje především na dokončení zcela nové verze programu Lekis a dále pak na vývoj stávající verze programu Lekis. Mezi nejdůležitější činnosti patří instalace, školení a kvalitní servis programu u zákazníků. Díky této filozofii se program Lekis stal nejinstalovanějším a nejrychleji se vyvíjejícím systémem v českých lékárnách.

Společnost rovněž zabezpečuje pro distributory komunikační software pro elektronické objednávání zboží z lékáren na území celé ČR i možnost stahování dodacích listů elektronicky.

V roce 2014 realizovala společnost Lekis s.r.o. tržby za prodej zboží (především hardware) v objemu 8 896 tis. Kč a dále pak tržby za realizované výkony (služby, vývoj software apod.) v objemu 60 368 tis. Kč. Majetkově se na společnosti podílí Česká lékárnická, a.s. 19,7% a PHARMOS, a.s. 17,7 % podílu na základním kapitálu. Majoritním akcionářem ve společnosti Lekis s.r.o. je společnost HB systém s 55%.

Vybrané ekonomické ukazatele společnosti Lekis s.r.o. (v tis. Kč)

	2012	2013	2014
Tržby za zboží	10 071	9 698	8 896
Marže	2 265	2 174	2 065
Tržby za služby	58 282	58 001	60 368
Spotřeba materiálu a energie	8 631	9 508	10 297
Služby	17 327	15 767	16 545
Přidaná hodnota	34 589	34 900	35 591
Osobní náklady	30 232	30 249	30 822
HV před zdaněním	478	410	568
Aktiva celkem	34 931	33 218	34 658
Stálá aktiva	14 482	14 761	16 951
Oběžná aktiva	11 120	9 193	8 974
Zásoby	4 179	3 891	3 892
Pohledávky	6 732	4 972	5 021
Finanční majetek	209	330	61
Vlastní kapitál	5 332	5 039	5 457
Základní kapitál	232	232	232
Cizí zdroje	24 001	23 840	25 107

LEKTRANS s.r.o. a Lektrans Bohemia s.r.o.

V září 2006 byla založena společnost LEKTRANS s.r.o., společníky jsou Česká lékárnická, a.s. /51% podíl/ a 4 dopravci /celkem 49% podíl/. Cílem bylo převzetí přepravy zboží do lékáren a zdravotnických prodejen na provoze v Ostravě a v Brně (později přibyl i Prostějov a Hradec Králové) a zabezpečit poskytování kvalitnějších služeb ve srovnání s externími přepravci. Došlo rovněž ke sjednocení vozového parku, po provedeném výběrovém řízení byly pořízeny vozidla značky FORD TRANSIT a vozidla značky FORD CONNECT. Převzetí přepravy od externích přepravců proběhlo plynule a poskytované služby společnosti LEKTRANS s.r.o. jsou hodnocené pozitivně nejen vedením provozu PHARMOS, a.s., ale zejména lékárníky.

V 2010 byla po vzoru LEKTRANS s.r.o. založena společnost Lektrans Bohemia s.r.o., společníky jsou Česká lékárnická, a.s. /51% podíl/ a 3 dopravci /celkem 49% podíl/. Cílem bylo převzetí přepravy zboží do lékáren a zdravotnických prodejen na provozech v regionu Čech. V současné době je tento projekt realizován na provozech v Plzni, Brandýsku a Českých Budějovicích. V průběhu roku 2012 pak byla společností Lektrans Bohemia s.r.o. převzata doprava od privátních autodopavců v oblasti českých provozů kompletně.

Společnost LEKTRANS s.r.o. se v minulém období rozhodla v souvislosti s nárůstem cen pohonných hmot pro pořízení vlastních neveřejných čerpacích stanic motorové nafty. Předpokládaný plán návratu investice na pořízení těchto stanic se podařilo splnit.

Pro budoucí období společnost plánuje rozšíření svých aktivit o oblast podnikání v nákladní automobilové dopravě nad 3,5 t za účelem zajištění meziskladové dopravy pro sesterskou společnost PHARMOS, a.s.

Vybrané ekonomické ukazatele společnosti LEKTRANS s.r.o. (v tis. Kč)

	2012	2013	2014
Tržby za zboží	15	5	74
Marže	1	4	70
Tržby za služby	56 096	50 525	48 067
Spotřeba materiálu a energie	14 977	13 094	12 450
Služby	7 088	7 692	6 103
Přidaná hodnota	34 032	29 743	29 584
Osobní náklady	24 939	21 421	20 867
HV před zdaněním	198	817	2 125
Aktiva celkem	22 464	15 825	21 443
Stálá aktiva	16 033	10 196	14 714
Oběžná aktiva	6 263	5 564	6 545
Zásoby	801	647	901
Pohledávky	5 425	4 838	5 621
Finanční majetek	37	79	23
Vlastní kapitál	3 513	4 342	5 598
Základní kapitál	400	400	400
Cizí zdroje	18 814	11 465	15 843

Vybrané ekonomické ukazatele společnosti Lektrans Bohemia s.r.o. (v tis. Kč)

	2012	2013	2014
Tržby za zboží	2	1	0
Marže	-18	0	0
Tržby za služby	41 321	42 570	41 980
Spotřeba materiálu a energie	11 729	12 340	12 347
Služby	6 070	5 637	4 731
Přidaná hodnota	23 504	24 593	24 902
Osobní náklady	18 252	18 705	18 754
HV před zdaněním	-659	244	995
Aktiva celkem	16 031	9 367	9 292
Stálá aktiva	10 546	5 967	5 838
Oběžná aktiva	5 414	3 298	3 362
Zásoby	454	377	378
Pohledávky	4 939	2 898	2 949
Finanční majetek	21	23	35
Vlastní kapitál	189	501	1 189
Základní kapitál	200	200	200
Cizí zdroje	15 831	8 848	7 082

Sanovia, a.s.

V prosinci 2008 byla založena společnost Moje lékárna, a.s., společníkem je Česká lékárnická, a.s. (100% podíl). Moje lékárna je společný projekt sdružení nezávislých lékárníků, kteří se vědomí si své zodpovědnosti vůči Vám pacientům a zákazníkům, snaží zkvalitnit své služby. Tento projekt je však především portálem s prezentací informací o nemocech, o produktech samoléčby, o zařízeních se zdravotnickou problematikou a o lékárnách zařazených do tohoto projektu. Tyto lékárny jsou snadno rozpoznatelné i navenek společným označením logem mojelekarna.cz. Lékárny projektu jsou pravidelně proškoleny v oblasti poradenství se speciálním zaměřením na geriatrické pacienty za odborné garance České gerontologické a geriatrické společnosti. Tato forma edukace je pro lékárníky nezbytná a cílem tohoto projektu je zdokonalení komunikace se seniory, kteří tvoří téměř dvě třetiny všech zákazníků lékárny. Zároveň je to skupina pacientů s nejvyšší frekvencí užívání hned několika druhů léčiv na předpis i bez předpisu, z čehož plynou nemalé problémy na úrovni nežádoucích účinků, lékových interakcí atd. Tento vzdělávací cyklus byl na konci roku 2009 zakončen získáním certifikátu. V této fázi je do projektu zapojeno více než 370 lékáren, jejich počet průběžně narůstá. Dne 27.5.2009 byla společnost Moje lékárna, a.s., přejmenována na Sanovia, a.s.

V únoru 2012 na mimořádné valné hromadě byla akcionáři odsouhlasena změna podnikatelské strategie, která spočívá v možnosti rozvoje aktivit v oblasti farmaceutického obchodu, provozování lékáren. Touto aktivitou byla pověřena společnost Sanovia, a.s., která doposud pouze organizovala marketingové aktivity virtuálního sdružení „Moje lékárna“. Již v průběhu roku začala společnost provozovat lékárny. Cílem je udržet

maloobchodní trh pod kontrolou lékárníků, protože doposud akvizicemi lékáren posilovaly pouze majetkové řetězce.

Společnost Sanovia, a.s. se sídlem Ostrava-Radvanice, Těšínská 1349/296, PSČ: 716 00, IČ: 28570481, DIČ: CZ28570481, realizovala v roce 2013 projekt přeměny na základě kterého došlo k fúzi sloučením společností Sanovia, a.s. (jakožto společnosti nástupnické) a společnosti LÉKÁRNA U NÁDRAŽÍ PŘEROV, s.r.o. , se sídlem Přerov-Přerov I-Město, Husova č.p. 2846, PSČ 750 02, IČ: 26821681(jakožto společnosti zanikající). Rozhodný den fúze byl stanoven na 1. ledna 2013. K nabytí účinnosti fúze došlo zápisem do obchodního rejstříku dne 15. ledna 2014, podle §3 odst.3 a §17 odst.3 zákona o účetnictví má Sanovia, a.s. **účetní období 24 měsíců: od 1.1.2013 do 31.12.2014.**

K datu účetní závěrky provozovala společnost svým jménem 10 vlastních lékáren (provozoven):

Lékárna SMRK	Vaňkova 225, Nové Město pod Smrkem
Lékárna NISA	České mládeže 456, Liberec
Lékárna U MUZEA	Masarykova 699/9, Liberec
Lékárna NOVEA	B. Egermanna 881, Nový Bor
Lékárna U Nádraží	Husova 2846/2, Přerov
Lékárna SANO Přerov	Budovatelů 197/6, Přerov
Lékárna SANO Rochlice	Dobiášova 1008/11, Liberec
Lékárna U Kostela	Kratochvílova 143/13, Přerov
Lékárna SFINX	Hrnčířská 6, Brno
Lékárna U Matky Boží	Drlíčov 150/14, Písek

Dále společnost Sanovia, a.s. nakoupila v roce 2014 podíly ve společnostech provozujících vlastní lékárny, v nichž má 100 % podíl, a to:

- Lékárna U zlaté koruny s.r.o.
- Lékárna V Poštovní, s.r.o.
- Lékárna Slunce, s.r.o.

Vybrané ekonomické ukazatele společnosti Sanovia, a.s. (v tis. Kč)

	2011	2012	2013 - 2014
Tržby za zboží	0	33 308	209 118
Marže	0	7 665	47 596
Tržby za služby	15 449	25 737	89 464
Spotřeba materiálu a energie	3 972	5 180	15 543
Služby	7 312	18 887	74 487
Přidaná hodnota	4 165	9 335	47 030
Osobní náklady	2 770	7 543	37 640
HV před zdaněním	760	136	1 195
Aktiva celkem	6 019	39 928	80 375
Stálá aktiva	1 739	13 923	24 818
Oběžná aktiva	4 280	19 225	30 245
Zásoby	0	3 250	11 374
Pohledávky	4 005	6 275	14 158
Finanční majetek	275	9 700	4 713
Vlastní kapitál	2 637	12 713	1 351
Základní kapitál	2 000	12 000	12 500
Cizí zdroje	3 382	26 129	77 086

SoftPharm s.r.o.

V roce 2011 došlo k dalšímu rozšíření aktivit skupiny Česká lékárnická, a.s. Dne 2.5.2011 byla do obchodního rejstříku zapsána společnost SoftPharm s.r.o. , IČ 28656385 se sídlem Ostrava Radvanice, Těšínská 1349/296. Vznikem této společnosti došlo k dalšímu rozšíření služeb pro společnosti skupiny Česká lékárnická, a.s.

Společnost zajišťuje pro skupinu Česká lékárnická, a.s. servis SW, nákupy HW a zajišťovat rozvoj a údržbu webových aplikací.

V průběhu roku 2012 se společnost začala připravovat na změnu SW zabezpečením distribuční skupiny. Ve výběrovém řízení vyhrálo řešení Microsoft Office Dynamics AX.

V roce 2013 se společnost aktivně podílela na analytické a vývojové fázi implementace, která měla být původně dokončena na přelomu roku 2014 a 2015. Po změně smluvního partnera-implementátora je změna SW zajištění plánovaná na konec roku 2015. Společnost chce být certifikovaným partnerem Microsoft Office a zajistit pro skupinu servis SW Dynamics AX.

Vybrané ekonomické ukazatele společnosti SoftPharm s.r.o. (v tis. Kč)

	2012	2013	2014
Tržby za zboží	75	14	0
Marže	-4	0	0
Tržby za služby	4 984	4 950	4 907
Spotřeba materiálu a energie	41	30	23
Služby	756	754	568
Přidaná hodnota	4 183	4 166	4 316
Osobní náklady	3 889	3 932	3 902
HV před zdaněním	227	199	391
Aktiva celkem	1 110	1 120	1 324
Stálá aktiva	0	0	0
Oběžná aktiva	1 108	1 114	1 322
Zásoby	0	0	1
Pohledávky	447	913	608
Finanční majetek	661	201	713
Vlastní kapitál	407	428	615
Základní kapitál	200	200	200
Cizí zdroje	672	690	709

Společnosti provozující lékárny

V listopadu 2012 se společnosti Pražská lékárnická s.r.o. stala 100% vlastníkem společnosti Pharmedol spol. s r.o.

Vybrané ekonomické ukazatele společnosti Pharmedol spol. s r.o. (v tis. Kč)

	2012	2013	2014
Tržby za zboží	16 476	19 384	19 725
Marže	3 630	4 363	4 053
Tržby za služby	0	0	0
Výkonová spotřeba	1 225	1 182	1 439
Přidaná hodnota	2 405	3 181	2 614
Osobní náklady	1 914	2 562	2 548
HV před zdaněním	-2 573	382	-65
Aktiva celkem	3 089	4 564	4 187
Stálá aktiva	498	772	743
Oběžná aktiva	2 584	3 764	3 412
Zásoby	2 103	2 709	1 795
Pohledávky	355	869	1 326
Finanční majetek	126	186	291
Vlastní kapitál	-6 128	-5 747	-6 121
Základní kapitál	100	100	100
Cizí zdroje	9 200	10 311	10 308

Do konsolidačního celku Česká lékárnická vstoupily v roce 2014 tři nové společnosti provozující vlastní lékárny, v nichž má 100 % podíl společnost Sanovia, a.s., a to:

- Lékárna U zlaté koruny s.r.o.
- Lékárna V Poštovní, s.r.o.
- Lékárna Slunce, s.r.o.

Vybrané ekonomické ukazatele společnosti Lékárna U zlaté koruny s.r.o. (v tis. Kč)

	2012	2013	2014
Tržby za zboží		27 172	22 169
Marže		5 310	4 199
Tržby za služby		98	337
Spotřeba materiálu a energie		152	96
Služby		956	793
Přidaná hodnota		4 300	3 648
Osobní náklady		2 858	3 076
HV před zdaněním		853	72
Aktiva celkem		6 605	4 757
Stálá aktiva		898	617
Oběžná aktiva		5 707	4 140
Zásoby		2 713	2 334
Pohledávky		2 681	1 720
Finanční majetek		313	86
Vlastní kapitál		1 615	243
Základní kapitál		200	200
Cizí zdroje		4 990	4 500

Vybrané ekonomické ukazatele společnosti Lékárna V Poštovní, s.r.o. (v tis. Kč)

	2012	2013	2014
Tržby za zboží		13 740	13 096
Marže		3 361	3 005
Tržby za služby		22	11
Spotřeba materiálu a energie		431	196
Služby		479	651
Přidaná hodnota		2 473	2 169
Osobní náklady		2 138	1 958
HV před zdaněním		213	130
Aktiva celkem		2 706	3 632
Stálá aktiva		12	383
Oběžná aktiva		2 688	3 247
Zásoby		951	1 005
Pohledávky		657	958
Finanční majetek		1 080	1 284
Vlastní kapitál		530	634
Základní kapitál		200	200
Cizí zdroje		2 176	2 918

Vybrané ekonomické ukazatele společnosti Lékárna Slunce, s.r.o. (v tis. Kč)

	2012	2013	2014
Tržby za zboží		110 053	66 735
Marže		13 283	8 636
Tržby za služby		1 020	194
Spotřeba materiálu a energie		594	337
Služby		3 176	2 045
Přidaná hodnota		10 533	6 448
Osobní náklady		6 266	4 630
HV před zdaněním		3 995	1 855
Aktiva celkem		15 445	7 066
Stálá aktiva		656	0
Oběžná aktiva		14 789	7 066
Zásoby		3 886	1 394
Pohledávky		7 046	3 982
Finanční majetek		3 857	1 690
Vlastní kapitál		3 599	1 938
Základní kapitál		300	300
Cizí zdroje		11 846	5 101

V roce 2013 společnost provozovala dvě lékárny a od června 2014 pouze lékárnu jednu, což vysvětluje výrazný meziroční pokles výše uvedených ukazatelů.

6. Předpokládaný vývoj v roce 2015

Distribuční skupina

V roce 2015 je možné očekávat další zvyšování vlivu vertikálních majetkových řetězců, a to jak na úrovni lékárenského maloobchodu, tak i na úrovni farmaceutického velkoobchodu.

Očekáváme pokračování změn struktury maloobchodního trhu, přesun tržeb od individuálně provozovaných lékáren k lékárnám zřetěženým. Zároveň s tím dojde i ke změnám tržních podílů jednotlivých farmaceutických velkoobchodů. Posilovat budou především ty společnosti, které mají napojeny majetkové řetězce a silná virtuální sdružení. Předpokládáme zároveň aktivity velkoobchodů, které by smluvně zavázaly dodávky do virtuálních sdružení.

Rozvoj exklusivních logistických kanálů bude dále prohlubovat nerovné konkurenční prostředí. Dostupnost zboží se stane významnou marketingovou výhodou. Dostupnost, obchodní podmínky a logistická podpora se pro konečné odběratele budou dále zhoršovat.

Snížení objemu realizované marže a nezajištění plné kompenzace výpadků příjmu lékáren v důsledku zrušení regulačních poplatků bude mít za následek ohrožení činnosti mnoha lékáren. Proto práce s pohledávkami a kategorizace zákazníků z pohledu rizik vzniku nedobytných pohledávek bude v roce 2015 jednou z priorit, kterou se bude distribuční skupina zabývat.

V této souvislosti očekáváme v průběhu roku 2015 pokračování jednání mezi účastníky trhu, MZ ČR a zdravotními pojišťovnami o změnách v odměňování lékáren, které by stabilizovaly příjmy účastníků distribučního trhu.

Dalším cílem pak pro rok 2015 bude především zvýšení kvality a spolehlivosti logistických služeb s dopadem na zvýšení spokojenosti našich zákazníků.

Pro stabilizaci tržeb distribuční skupiny bude důležité především pokračování a rozvoj spolupráce s virtuálním sdružením Moje lékárna.

Pozornost bude také věnována rozvoji logistických center, tak aby byla zvýšena produktivita a zachována kvalita služeb. Investice budou směřovány především do rozvoje skladovacích a manipulačních technologií a rozšíření skladovacích ploch. Tyto projekty budou schvalovány dle aktuálních potřeb jednotlivých logistických center s ohledem na vývoj tržeb do lékáren a poptávce po logistických službách požadovaných výrobcí a dodavateli. Projekty na rozvoj jsou připraveny pro logistická centra v Ostravě, Brandýsku, Hradci Králové a Brně. Na provoze v Ostravě bude dále rozvíjena technologie prostřednictvím bezdrátových terminálů s využitím čárových kódů.

Obdobný rozvoj v roce 2015 je očekáván také na Slovensku, kde se dále pokračuje v rozšiřování skladovacích prostor v areálu v Nitře, kde se v průběhu roku 2014 realizovala vestavba, která umožňuje vyskladnění dodávek do lékáren ze dvou pater, skladovací plocha se rozšířila o cca 400 m². V roce 2014 byla dokončena také přístavba administrativní budovy.

Na Slovensku se rovněž začal rozvíjet projekt Moja lékáren, který byl převzat jako projekt z ČR a úspěšně kopíruje marketingové aktivity virtuálního sdružení Moje lékárna.

Rok 2015 bude rovněž rokem závěrečných příprav na implementaci nového SW řešení Dynamix AX od společnosti Microsoft. Tento SW by nám měl dát další nástroj na zlepšení a zefektivnění naší práce ve všech oblastech. Implementace by měla být dokončena k 1.2.2016.

Nedistribuční společnosti

LEKTRANS s.r.o. a Lektrans Bohemia s.r.o.

Společnosti LEKTRANS s.r.o. a Lektrans Bohemia s.r.o. převzaly v průběhu roku 2012 správu vozového parku skupiny Česká lékárnická. Od tohoto kroku jsme si slibovali především lepší péči o vozový park a snížení nákladů na opravy a vlastní provoz. Pro snížení nákladů na dopravu společnost budovala vlastní čerpací stojany na velkých skladech, protože právě zvyšování cen PHM se projevuje negativně na růstu této nákladové položky.

V roce 2013 byla zahájena i logistická služba, doprava zboží, pro společnost mimo skupinu ČL. Pro rok 2015 bude tato činnost dále rozvíjena se snahou získat další smluvní partnery.

V roce 2015 pak bude společnostmi LEKTRANS s.r.o. a Lektrans Bohemia s.r.o. zahájena doprava na meziskladové přepravě, tato by měla být do konce roku 2015 kompletně převzata od smluvních přepravců.

THERÁPON 98, a.s.

V rámci rekonstrukcí se bude pokračovat v systematických změnách v uspořádání jednotlivých oddělení, modernizaci a zkvalitňování pracovních prostředí. Předpokládá se rovněž další částečná obnova stávajícího vybavení pracovišť modernějšími zařízeními. V roce 2013 proběhla postupná rekonstrukce stávajících pracovišť (výměna podhledů, podlah a instalace). Zároveň proběhly přípravné práce pro zřízení sociálních lůžek. V roce 2014 proběhla výstavba nového vstupu do polikliniky a jeho zastřešení a dokončení zřízení sociálních lůžek.

V roce 2015 se bude projednávat klasifikace sociálních lůžek, zajišťovat jejich obsazenost a následné platby pojišťoven případně samoplátců.

Další rozvoj bude probíhat odkupováním soukromých praxí lékařů z blízkého okolí.

Sanovia, a.s.

Společnost Sanovia, a.s. zajišťuje marketingové a vzdělávací aktivity sdružení lékáren Moje lékárna. Tento projekt vznikl na základě aktivity samotných lékárníků, akcionářů České lékárnické, a.s., která je jediným společníkem společnosti Sanovia, a.s. Moje lékárna je virtuální sdružení lékáren, které napodobuje jak majetkově provázané řetězce (se zachováním veškeré možné majetkové nezávislosti provozovatele lékárny), tak virtuální řetězce lékáren operující v západní Evropě, zejména v Německu. Sdružení působí na trhu již od roku 2008 a v současnosti je se svými více než 400 lékárnami největším sdružením lékáren v České republice.

V rámci nákupního sdružení spolupracuje s nejvýznamnějšími výrobci léčiv, doplňků stravy i zdravotnických prostředků. Výhody pro lékárníky plynoucí ze členství ve sdružení se však neomezují pouze na oblast ekonomiky lékárny, sdružení je aktivní také na poli vzdělávání. V roce 2015 se zahájila činnost e-learningu na interních sekcích webových stránek. Lékárníci, případně farmaceutické laborantky mají možnost se v definovaných oblastech průběžně vzdělávat a získávat body v rámci postgraduálního vzdělávání.

V roce 2015 budou pokračovat semináře a workshopy vedené špičkovými lektory zaměřené především na podporu prodeje, category management a merchandising, což jsou oblasti, ve kterých nezávislé lékárny stále mají co dohánět. Velký důraz bude kladen na rozvoj projektu e-learningového vzdělávání, který pravděpodobně v budoucnu do značné míry nahradí klasické semináře. Tým merchandiserů se v lékárnách zaměří na aktivity směřující ke zlepšení služeb zákazníkům lékáren v oblasti volného prodeje, který v lékárnách nabývá na důležitosti.

Významnou marketingovou aktivitou v roce 2014 bude pokračování vydávání osvědčených a úspěšných letáků Moje lékárna určených pro veřejnost a distribuovaných do domovních schránek po téměř celém území České republiky a magazínu Moje lékárna určenému k rozdávání zákazníkům přímo v lékárnách.

Ruku v ruce s televizní mediální podporou a prací merchandiserů v lékárnách bude probíhat zlepšení označení lékáren markanty s logem Moje lékárna a Moje lékárna+, a to jak vně, tak uvnitř, především s důrazem na dosažení jednotného vizuálního stylu a ztotožnění s logem Moje lékárna v podvědomí zákazníků.

I v roce 2015 bude ve spolupráci se společností GALMED a.s. rozšířeno produktové portfolio privátní značky Moje lékárna o indikačně vhodné položky.

Další důležitou marketingovou aktivitou bude rozvoj internetového portálu www.mojelekarna.cz, jehož cílem je stát se pro návštěvníky poradensko-informačním zdrojem v oblasti zdraví s kvalitním a cenově konkurenceschopným e-shopem.

Smyslem existence sdružení Moje lékárna je pomocí synergií podporovat individuální lékárníky – české podnikatele, obchodní partnery distribučních společností spadajících pod Českou lékárnickou, a.s. ve všech možných a smysluplných oblastech, při vyjednávání s výrobními firmami, při vytváření nabídky nových služeb zákazníkům i při propagaci směrem k veřejnosti. Dominantním cílem je nasměrovat pacienty a zákazníky právě do některé z lékáren sdružení Moje lékárna, tam realizovat prodeje propagovaných položek a tím přispět k vytvoření konkurenční výhody těchto lékáren v soutěži s jinými lékárnami.

V roce 2015 budou nadále rozvíjeny aktivity společnosti Sanovia, a.s. v oblasti provozování farmaceutického maloobchodu, které započaly v roce 2012. V současné době je Sanovia 100% vlastníkem nebo provozovatelem 15 lékáren a několik dalších projektů je v pokročilé fázi.

Lekis s.r.o.

Lekis s.r.o. je společnost poskytující komplexní služby sektoru lékárenství. Zajišťuje dodávky informačních technologií a s nimi spojené položení kabelů, dodávky hardwaru, školení, servisu a veškerého spotřebního materiálu. Zajišťuje projekty a montáž komunikačních (počítačových a telefonních) rozvodů.

Společnost se v současné době orientuje především na instalaci zcela nové verze programu Lekis pro Windows. Mezi nejdůležitější činnosti patří instalace, školení a kvalitní servis programu u zákazníků. Díky této filozofii se program Lekis pro Windows stal během 5 let nejinstalovanějším a nejrychleji se vyvíjejícím systémem v českých lékárnách. V roce 2014 došlo k převodu posledních uživatelů Lekisu pro DOS na Lekis pro Windows a tento SW používalo více než 700 lékáren a výdejen. Od roku 2011 společnost dále rozšiřuje funkcionality programu a dále pak poskytuje lékárnám možnost kompletního vybavení lékárny výpočetní technikou formou pronájmu. V roce 2013 provedla společnost SW úpravy, které lékárnám umožnily lepší orientaci v marketingových akcích při vlastním výdeji, dispenzační činnosti, ale i objednávání produktů u dodavatele. Zároveň s tím vzniká zcela bezkonkurenční manažerský nástroj pro řízení řetězců lékáren a následně pak další nástroje pro efektivní využití možností, které lékárnám poskytuje sdružení „Moje lékárna“.

Společnost rovněž zabezpečuje pro distributory komunikační software pro elektronické objednávání zboží z lékáren na území celé ČR i možnost stahování dodacích listů elektronicky.

Aktivita společnosti Lekis v roce 2015 bude zaměřena zejména na udržení svého tržního postavení, a to především instalacemi v individuálně provozovaných lékárnách, které dosud využívaly konkurenční software zejména u virtuálního sdružení Moje lékárna. Udržení tržní pozice však závisí i na probíhající oligopolizaci maloobchodního trhu, protože stávající majetkové řetězce využívají konkurenční software.

GALMED a.s.

Společnost GALMED a.s. bude kontinuálně nadále pokračovat v rozšiřování, rekonstrukci a modernizaci svého produktového portfolia. Zaměří se převážně na oblast potravinových doplňků a léčebné kosmetiky vyráběných tuzemskými výrobci i výrobci v rámci EU.

V oblasti výroby léčiv se bude společnost i nadále zaměřovat na volně prodejná léčiva a cestou vlastní registrace léčivých přípravků nebo jinými formami spolupráce s držiteli registrací v ČR bude podporovat prodej OTC pod vlastní značkou „GALMED“.

Aktivně bude rozšiřovat a modernizovat produkty privátní značky, kterou exkluzivně připravuje pro sdružení nezávislých lékáren Moje lékárna a která byla úspěšně uvedena na trh na podzim roku 2012.

Na podzim roku 2013 byl uveden na trh nový koncept „FORFIT“, jehož součástí jsou unikátní prémiové a kvalitní produkty – potravinové doplňky. V druhé polovině roku 2014 bylo na trh uvedeno cca 10 položek fytopharmak z produktové řady „HERBOFIT“

V souvislosti s úpravami a rozšířením vlastní servisní části – přebalovny – chceme rozšířit poskytování služeb jiným organizacím. Zároveň budeme vyvíjet vlastní aktivity v oblasti paralel importu a v návaznosti na to chceme rozšířit počet vlastních povolení k souběžnému dovozu.

V roce 2015 společnost plánuje dokončit registraci OTC produktů z kategorie registrovaných léčivých přípravků a po získání registračních výměrů vlastními silami vyvíjené produkty uvést úspěšně na trh v ČR.

Současně budeme pokračovat a rozvíjet aktivity v oblasti souběžných dovozů léčiv v rámci EU.

SoftPharm s.r.o.

Společnost zajišťuje pro společnosti ve skupině servis a vývoj skladového SW Algis, správu webových aplikací včetně e-shopu. Podílí se rovněž na přípravných fázích implementace SW Dynamix AX, softwarového řešení pro distribuční skupinu ČL od společnosti Microsoft.

V roce 2015 bude větší část činností zaměřena především na implementační přípravu a přechod na systém Dynamix AX, který je plánován na přelom roku 2015/2016. Zároveň společnost bude zajišťovat informační pomoc společnosti PHARMOS, a.s. ve Slovenské republice při přechodu na softwarové řešení BarIS společnosti KASO TECHNOLOGIES, s.r.o.

7. Informace o aktivitách v oblasti vývoje a výzkumu

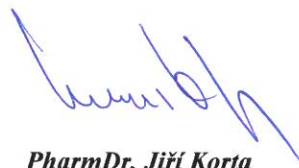
Skupina Česká lékárnická neprováděla v oblasti vývoje a výzkumu v roce 2014 žádné aktivity.

8. Ochrana životního prostředí

Skupina Česká lékárnická provádí aktivity v oblasti ochrany životního prostředí v rámci platných právních norem.

V Ostravě, 9. září 2015

Podpis představitelů mateřské společnosti:



PharmDr. Jiří Korta
předseda představenstva



PharmDr. Petr Nalevajka
člen představenstva

ZPRÁVA NEZÁVISLÉHO AUDITORA
o ověření konsolidované výroční zprávy
určená akcionářům společnosti
Česká lékárnická, a. s.

Zpráva o konsolidované účetní závěrce

Na základě provedení auditu jsme dne 23. července 2015 vydali ke konsolidované závěrce, která je součástí této konsolidované výroční zprávy, zprávu následujícího znění:

„Provedli jsme audit přiložené konsolidované účetní závěrky mateřské společnosti Česká lékárnická, a. s., IČ 63080877 se sídlem Těšínská č.p. 1349, č. or. 296, 716 00 Ostrava-Radvanice, která se skládá z konsolidované rozvahy k 31.12.2014, konsolidovaného výkazu zisku a ztráty za rok končící 31.12.2014, a přílohy této konsolidované účetní závěrky, která obsahuje popis použitých podstatných účetních metod a další vysvětlující informace. Údaje o společnosti Česká lékárnická, a. s. jsou uvedeny v příloze této konsolidované účetní závěrky.

Odpovědnost statutárního orgánu účetní jednotky za konsolidovanou účetní závěrku

Statutární orgán společnosti Česká lékárnická, a. s. je odpovědný za sestavení konsolidované účetní závěrky, která podává věrný a poctivý obraz v souladu s českými účetními předpisy a za takový vnitřní kontrolní systém, který považuje za nezbytný pro sestavení konsolidované účetní závěrky tak, aby neobsahovala významné (materiální) nesprávnosti způsobené podvodem nebo chybou.

Odpovědnost auditora

Naši odpovědnost je vyjádřit na základě našeho auditu výrok k této účetní závěrce. Audit jsme provedli v souladu se zákonem o auditorech, mezinárodními auditorskými standardy a souvisejícími aplikačními doložkami Komory auditorů České republiky. V souladu s těmito předpisy jsme povinni dodržovat etické požadavky a naplánovat a provést audit tak, abychom získali přiměřenou jistotu, že konsolidovaná účetní závěrka neobsahuje významné (materiální) nesprávnosti.

Audit zahrnuje provedení auditorských postupů k získání důkazních informací o částkách a údajích zveřejněných v konsolidované účetní závěrce. Výběr postupů závisí na úsudku auditora, zahrnujícím i vyhodnocení rizik významné (materiální) nesprávnosti údajů uvedených v konsolidované účetní závěrce způsobené podvodem nebo chybou. Při vyhodnocování těchto rizik auditor posoudí vnitřní kontrolní systém relevantní pro sestavení konsolidované účetní závěrky podávající věrný a poctivý obraz. Cílem tohoto posouzení je navrhnout vhodné auditorské postupy, nikoli vyjádřit se k účinnosti vnitřního kontrolního systému účetní jednotky. Audit též zahrnuje posouzení vhodnosti použitých účetních metod, přiměřenosti účetních odhadů provedených vedením i posouzení celkové prezentace konsolidované účetní závěrky.

Jsme přesvědčeni, že důkazní informace, které jsme získali, poskytují dostatečný a vhodný základ pro vyjádření našeho výroku.

Výrok auditora

Podle našeho názoru konsolidovaná účetní závěrka podává věrný a poctivý obraz aktiv a pasiv mateřské společnosti Česká lékárnická, a. s. k 31.12.2014 a nákladů, výnosů a výsledku jejího hospodaření a peněžních toků za rok končící 31.12.2014 v souladu s českými účetními předpisy.“

Zpráva o konsolidované výroční zprávě

Ověřili jsme též soulad konsolidované výroční zprávy společnosti Česká lékárnická, a. s. k 31.12.2014 s konsolidovanou účetní závěrkou, která je obsažena v této konsolidované výroční zprávě. Za správnost konsolidované výroční zprávy je zodpovědný statutární orgán společnosti Česká lékárnická, a. s. Naším úkolem je vydat na základě provedeného ověření výrok o souladu konsolidované výroční zprávy s konsolidovanou účetní závěrkou.

Ověření jsme provedli v souladu s mezinárodními auditorskými standardy a souvisejícími aplikačními doložkami Komory auditorů České republiky. Tyto standardy vyžadují, aby auditor naplánoval a provedl ověření tak, aby získal přiměřenou jistotu, že informace obsažené v konsolidované výroční zprávě, které popisují skutečnosti, jež jsou též předmětem zobrazení v konsolidované účetní závěrce, jsou ve všech významných (materiálních) ohledech v souladu s příslušnou konsolidovanou účetní závěrkou. Jsme přesvědčeni, že provedené ověření poskytuje přiměřený podklad pro vyjádření výroku auditora.

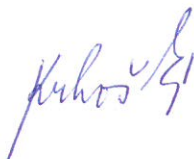
Podle našeho názoru jsou informace uvedené v konsolidované výroční zprávě společnosti Česká lékárnická, a. s. k 31.12.2014 ve všech významných (materiálních) ohledech v souladu s výše uvedenou konsolidovanou účetní závěrkou.

V Ostravě dne 10. září 2015

Za firmu **AUDIT PROFESIONAL, spol. s r. o.**

Jurečkova 643/20, Moravská Ostrava, 702 00
oprávnění KA ČR č.64

Ing. Jana Krkošková, auditorka
oprávnění KA ČR č. 1293
jednatelka společnosti



AP ev. č. 73 / 2015

Zpracováno v souladu s
vyhláškou č. 500/2002 Sb.
ve znění pozdějších
předpisů

ROZVAHA

konsolidovaná

ke dni 31.12.2014

(v celých tisících Kč)

IČ

63 08 08 77

Obchodní firma nebo jiný název
účetní jednotky

Česká lékárnická, a. s.

Sídlo, bydliště nebo místo
podnikání účetní jednotky

Těšínská 1349/296

Ostrava - Radvanice

716 00

označení	AKTIVA	účetní období	
		31.12.2014	31.12.2013
	AKTIVA CELKEM	4 821 799	5 064 535
B.	Dlouhodobý majetek	390 180	389 625
B. I.	Dlouhodobý nehmotný majetek	44 378	40 529
B. I. 1	Zřizovací výdaje	0	2
3	Software	21 760	20 679
4	Ocenitelná práva	0	342
5	Goodwill	326	406
6	Jiný dlouhodobý nehmotný majetek	242	0
7	Nedokončený dlouhodobý nehmotný majetek	22 050	19 100
B. II.	Dlouhodobý hmotný majetek	344 302	347 596
1	Pozemky	24 798	24 876
2	Stavby	261 678	264 991
3	Samostatné movité věci a soubory movitých věcí	54 257	50 383
6	Jiný dlouhodobý hmotný majetek	290	302
7	Nedokončený dlouhodobý hmotný majetek	3 018	6 278
8	Poskytnuté zálohy na dlouhodobý hmotný majetek	261	766
B. III.	Dlouhodobý finanční majetek	1 500	1 500
6	Pořizovaný dlouhodobý finanční majetek	1 500	1 500
C.	Oběžná aktiva	4 379 528	4 615 669
C. I.	Zásoby	1 473 558	1 574 419
1	Materiál	5 112	4 045
3	Výrobky	11 610	5 415
5	Zboží	1 456 603	1 564 409
6	Poskytnuté zálohy na zásoby	233	550
C. II.	Dlouhodobé pohledávky	55 181	27 520
1	Pohledávky z obchodních vztahů	38 713	25 741
4	Pohledávky za společníky, členy družstva a za účastníky sdružení	1 783	686
7	Jiné pohledávky	13 893	60
8	Odložená daňová pohledávka	792	1 033
C. III.	Krátkodobé pohledávky	2 775 022	2 947 086
1	Pohledávky z obchodních vztahů	2 604 971	2 785 829
2	Pohledávky - ovládající a řídicí osoba	0	572
4	Pohledávky za společníky, členy družstva a za účastníky sdružení	1 798	1 409
6	Stát - daňové pohledávky	43 282	34 907
7	Krátkodobé poskytnuté zálohy	2 997	4 394
8	Dohadné účty aktivní	95 988	97 778
9	Jiné pohledávky	25 986	22 197
C. IV.	Krátkodobý finanční majetek	75 767	66 644
1	Peníze	4 681	3 657
2	Účty v bankách	71 086	62 987
D. I.	Časové rozlišení	52 091	59 241
1	Náklady příštích období	31 822	24 257
3	Příjmy příštích období	20 269	34 984



označení	PASIVA	účetní období	
		31.12.2014	31.12.2013
	PASIVA CELKEM	4 821 799	5 064 535
A	Vlastní kapitál	558 319	565 102
A. I.	Základní kapitál	93 250	93 315
1	Základní kapitál	94 500	94 500
2	Vlastní akcie a vlastní obchodní podíly (-)	-1 250	-1 185
A. II.	Kapitálové fondy	15 068	15 058
1	Emisní ážio	15 058	15 058
4	Oceňovací rozdíly z přecenění majetku a závazků	10	0
A. III.	Rezervní fondy, nedělitelný fond a ostatní fondy ze zisku	25 500	25 500
1	Rezervní fond / Nedělitelný fond	22 273	22 273
2	Statutární a ostatní fondy	3 227	3 227
A. IV.	Výsledek hospodaření minulých let	412 879	418 669
1	Nerozdělený zisk minulých let	412 879	418 669
A. V.	Konsolidovaný výsledek hospodaření běžného účetního období většiny (+/-)	11 622	12 560
B.	Cizí zdroje	3 991 695	4 231 507
B. I.	Rezervy	3 478	1 732
1	Rezervy podle zvláštních právních předpisů	107	144
4	Ostatní rezervy	3 371	1 588
B. II.	Dlouhodobé závazky	23 042	12 449
1	Závazky z obchodních vztahů	5	0
4	Závazky ke společníkům, členům družstva a k účastníkům sdružení	7	0
5	Dlouhodobé přijaté zálohy	35	35
9	Jiné závazky	8 349	1 740
10	Odložený daňový závazek	14 646	10 674
B. III.	Krátkodobé závazky	2 112 717	2 255 156
1	Závazky z obchodních vztahů	1 940 373	2 192 038
2	Závazky - ovládající a řídicí osoba	23 543	2 126
4	Závazky ke společníkům, členům družstva a k účastníkům sdružení	5 079	5 837
5	Závazky k zaměstnancům	16 526	16 602
6	Závazky ze sociálního zabezpečení a zdravotního pojištění	9 383	8 616
7	Stát - daňové závazky a dotace	10 628	10 755
8	Krátkodobé přijaté zálohy	130	393
10	Dohadné účty pasivní	13 370	13 942
11	Jiné závazky	93 685	4 847
B. IV.	Bankovní úvěry a výpomoci	1 852 458	1 962 170
1	Bankovní úvěry dlouhodobé	32 098	37 949
2	Krátkodobé bankovní úvěry	1 820 360	1 924 221
C. I.	Časové rozlišení	51 546	43 361
1	Výdaje příštích období	45 123	38 272
2	Výnosy příštích období	6 423	5 089
	Menšinový vlastní kapitál	220 239	224 565
	Menšinový základní kapitál	111 770	111 770
	Ostatní složky menšinového vlastního kapitálu	107 199	105 002
	Menšinový výsledek hospodaření běžného období	1 270	7 793

Právní forma účetní jednotky : akciová společnost
Předmět podnikání nebo jiné činnosti : zprostředkování obchodu
Sestaveno dne: 22.7.2015 Schváleno dne: 22.7.2015 Podpisový záznam statut. orgánu účetní jednotky

Společnost je zapsána do obchodního rejstříku u Krajského soudu v Ostravě, oddíl B, vložka 2487



22.7.2015

Zpracováno v souladu s
vyhláškou č. 500/2002 Sb.
ve znění pozdějších
předpisů

VÝKAZ ZISKU A ZTRÁTY

konsolidovaný

za rok 2014

(v celých tisících Kč)

IČ

63 08 08 77

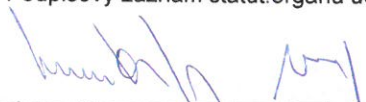
Obchodní firma nebo jiný název
účetní jednotky

Česká lékárnická, a. s.

Sídlo, bydliště nebo místo
podnikání účetní jednotky

Těšínská 1349/296
Ostrava - Radvanice
716 00

označení	TEXT	účetní období	
		31.12.2014	31.12.2013
I.	Tržby za prodej zboží	12 952 333	13 031 357
A.	Náklady vynaložené na prodané zboží	12 355 773	12 458 918
+	Obchodní marže	596 560	572 439
II.	Výkony	306 739	238 441
II. 1	Tržby za prodej vlastních výrobků a služeb	296 748	234 774
2	Změna stavu zásob vlastní činnosti	5 753	1 456
3	Aktivace	4 238	2 211
B.	Výkonová spotřeba	396 968	326 409
B. 1	Spotřeba materiálu a energie	174 669	135 488
B. 2	Služby	222 299	190 921
+	Přidaná hodnota	506 331	484 471
C.	Osobní náklady	354 823	328 518
C. 1	Mzdové náklady	258 025	238 094
C. 2	Odměny členům orgánů společnosti a družstva	2 326	839
C. 3	Náklady na sociální zabezpečení a zdravotní pojištění	84 833	77 432
C. 4	Sociální náklady	9 639	12 153
D.	Daně a poplatky	10 254	9 369
E.	Odpisy dlouhodobého nehmotného a hmotného majetku	52 580	51 571
III.	Tržby z prodeje dlouhodobého majetku a materiálu	3 984	1 287
III. 1	Tržby z prodeje dlouhodobého majetku	3 804	1 159
2	Tržby z prodeje materiálu	180	128
F.	Zůstatková cena prodaného dlouhodobého majetku a materiálu	1 737	3 113
F. 1	Zůstatková cena prodaného dlouhodobého majetku	1 641	3 013
F. 2	Prodaný materiál	96	100
G.	Změna stavu rezerv a opravných položek v provozní oblasti a komplexních nákladů příštích období	38 982	16 710
IV.	Ostatní provozní výnosy	639 642	866 780
H.	Ostatní provozní náklady	628 150	884 936
*	Konsolidovaný provozní výsledek hospodaření	63 431	58 321
M.	Změna stavu rezerv a opravných položek ve finanční oblasti	-457	0
X.	Výnosové úroky	413	460
N.	Nákladové úroky	38 004	40 118
XI.	Ostatní finanční výnosy	10 083	20 990
O.	Ostatní finanční náklady	8 367	13 710
*	Konsolidovaný finanční výsledek hospodaření	-35 418	-32 378
Q.	Daň z příjmů za běžnou činnost	15 121	5 590
Q. 1	-splatná	10 952	7 902
Q. 2	-odložená	4 169	-2 312
**	Celkový výsledek hospodaření za běžnou činnost	12 892	20 353
	Menšinový výsledek hospodaření	1 270	7 793
***	Většinový výsledek hospodaření za účetní období (+/-)	11 622	12 560

Právní forma účetní jednotky :	akciová společnost
Předmět podnikání nebo jiné činnosti :	zprostředkování obchodu
Sestaveno dne: 22.7.2015	Schváleno dne: 22.7.2015
Podpisový záznam statut. orgánu účetní jednotky	
	

Společnost je zapsána do obchodního rejstříku u Krajského soudu v Ostravě, oddíl B, vložka 2487



AUDIT PROFESIONAL, spol. s r.o.
FOR IDENTIFICATION PURPOSES

Česká lékárnická, a.s.

Těšínská č.p.1349 č.or. 296

716 00 Ostrava-Radvanice

CZ-Česká republika

IČ: 630 808 77

DIČ: CZ 630 808 77

Zapsáno u obchodního rejstříku vedeného Krajským soudem v Ostravě, oddíl B, vložka 2487

Příloha

konsolidované účetní závěrky
podle českých účetních předpisů
mateřské společnosti
Česká lékárnická, a.s.
za rok 2014



Úvod

Konsolidovaná účetní závěrka Skupiny Česká lékárnická byla sestavena v souladu se zákonem č. 563/1991 Sb. o účetnictví v platném znění, vyhláškou č. 500/2002 Sb. v platném znění a Českým účetním standardem č. 20 Konsolidovaná účetní závěrka.

Mateřská společnost zároveň stanovila, že funkční měnou konsolidované účetní závěrky je Kč – koruna česká. Všechny finanční údaje, pokud není uvedeno jinak, jsou v tisících Kč.

Historie a současný vývoj mateřské společnosti a konsolidačního celku

Česká lékárnická, a.s. byla založena v srpnu 1995 výměnou akcií PHARMOS, a.s. v držení individuálních lékárníků – fyzických osob za akcie České lékárnické, a.s. Společnost PHARMOS, a.s. tak získala dva dominantní akcionáře – Českou lékárnickou, a.s. se sídlem v Praze, ČR a Phoenix International Beteiligungs GmbH se sídlem v Mannheimu, SRN.

Od zahájení vlastního prodeje léčiv a ostatního zdravotního materiálu do lékáren v roce 1996 vykazovala společnost výrazný růst tržeb za dodané zboží a docházelo tak k upevnění pozice na trhu prodeje léčiv do lékáren. Společnost Česká lékárnická, a.s. odkoupila v roce 1999 vybraná aktiva společnosti TAMDA, a.s., čímž získala skupina firem kolem České lékárnické, a.s. významné postavení na trhu prodeje zboží do lékáren v ČR.

V roce 2002 došlo k realizaci navýšení základního kapitálu dceřiné společnosti PHARMOS, a.s. o 37,7 mil. Kč, přičemž Česká lékárnická, a.s. byla jediným upisovatelem tohoto zvýšení základního kapitálu a získala majoritní postavení (71,6 %-ní podíl na základním kapitálu). Navýšení základního kapitálu ve společnosti PHARMOS, a.s. bylo realizováno formou nepeněžitých vkladů, přičemž předmětem tohoto vkladu byla část podniku Česká lékárnická, a.s. související s distribucí, tj. veškerá aktiva a pasiva společnosti související s distribucí léčiv, zdravotnického materiálu, dentálního materiálu a ostatního sortimentu. Vlastní hodnota nepeněžitých vkladů představovala dle takto vypracovaného ocenění cca 187 mil. Kč, přičemž hodnota nad úroveň vlastního navýšení základního kapitálu ve společnosti PHARMOS, a.s. (37,7 mil. Kč) představuje emisní ážio. Rozhodným dnem pro realizaci tohoto nepeněžitých vkladů bylo datum 1.1.2002.

Distribuční společnosti v rámci skupiny firem kolem České lékárnické, a.s. (tj. společnosti PHARMOS, a.s., Pražská lékárnická s.r.o., Jihlavská lékárnická s.r.o., Plzeňská lékárnická s.r.o. a PHARMACY-distribuce léčiv s.r.o., GALMED a.s.) získávají od roku 2002 významný podíl českého trhu dodávek léčiv a léčivých přípravků do veřejných a nemocničních lékáren a na základě geografického rozmístění jednotlivých skladů je schopna zásobovat lékárny na celém území České republiky.

V roce 2004 koupila Česká lékárnická, a.s. akcie společnosti THERÁPON 98, a.s. a stala se rozhodujícím akcionářem v této společnosti. Česká lékárnická, a.s. vlastní ve společnosti THERÁPON 98, a.s. 80% akciový podíl na základním kapitálu.

V roce 2006 se stala společnost Česká lékárnická, a.s. spoluzakladatelem společnosti LEKTRANS s.r.o. a podílil se i na dopravě léčiv do jednotlivých lékáren.

Dále v roce 2006 rozšířila společnost Česká lékárnická, a.s. svou působnost i na území Slovenské republiky. Spolu se společností TOP PHARMEX a.s. zakládá společnost PHARMOS, a.s. se sídlem v Topolčanech. V roce 2007 společnost přesídlila do Nitry.

V roce 2007 společnost Česká lékárnická, a.s. navýšila základní kapitál o 4 500 tis. Kč peněžitém vkladem formou úpisu nových akcií.

V roce 2008 se stala společnost Česká lékárnická, a.s. spoluzakladatelem společnosti Moje lékárna, a.s., která se podílí na prodeji léčiv a služeb do jednotlivých lékáren. V roce 2009 byl změněn název společnosti na Sanovia, a.s.

V roce 2010 se stala společnost Česká lékárnická, a.s. vlastníkem 51% nově založené společnosti Lektrans Bohemia s.r.o. a THERÁPON REAL s.r.o. (80%).

V roce 2011 založila společnost Česká lékárnická, a.s. společnost SoftPharm s.r.o., která zajišťuje pro distribuční společnosti skupiny Česká lékárnická softwarovou podporu informačních systémů.

V listopadu 2012 se společnost Pražská lékárnická s.r.o. stala 100 % vlastníkem firmy Pharmedol spol. s r.o. Tato skutečnost byla zapsána do OR dnem 17.prosince 2012.

Od prosince 2012 začala společnost Pražská lékárnická s.r.o. provozovat výdejnu léčiv v Lochovicích.

V únoru 2012 na mimořádné Valné hromadě společnosti bylo schváleno rozšíření podnikatelské strategie skupiny České lékárnické o možnost zahájit obchodní aktivity v oblasti provozování lékáren. Provozování vlastních lékáren bylo ve skupině Česká lékárnická zahájeno v rámci aktivit dceřiné společnosti Sanovia, a.s. pod značkou Moje lékárna.

V roce 2013 je v rámci vlastní majetkové sítě provozováno společností Sanovia, a.s. sedm lékáren.

Společnost Česká lékárnická, a.s. prodala v průběhu roku 2013 podíly ve společnostech Plzeňská lékárnická s.r.o. a Jihlavská lékárnická s.r.o. dceřiné společnosti PHARMOS, a.s. Kupní cena byla stanovena dle znaleckého posudku.

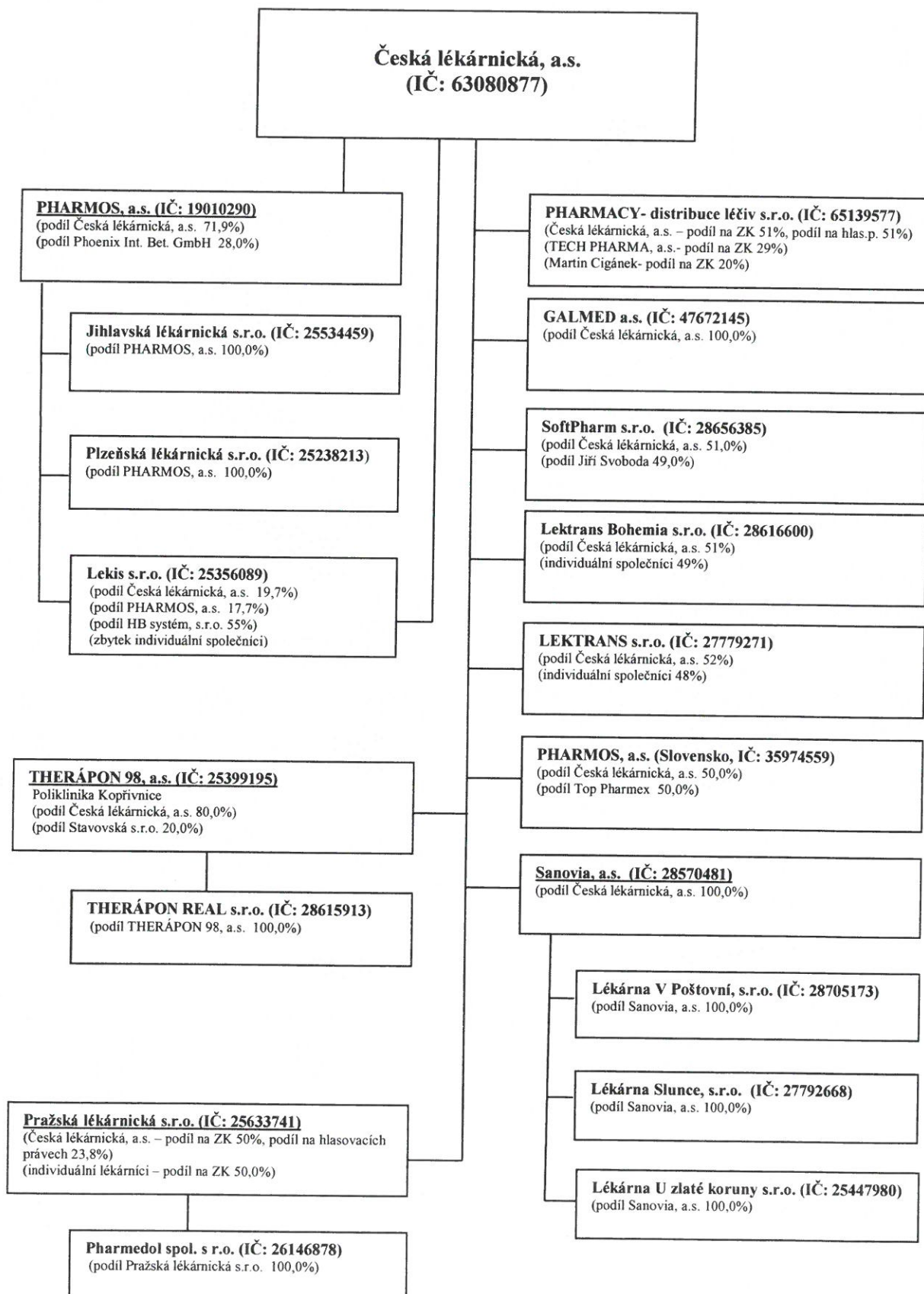
V roce 2014 společnost Sanovia, a.s. provozovala 10 lékáren a odkoupila 100% majetkový podíl v dalších 3 lékárnách, které rozšířily konsolidační celek. Jedná se o Lékárnu V Poštovní, s. r. o., Lékárnu Slunce, s. r. o. a Lékárnu U zlaté koruny s. r. o.

Na základním kapitálu mateřské společnosti se podílejí výhradně akcionáři – fyzické osoby, jejichž akciový podíl nepřesahuje 10% základního kapitálu.

Podrobný popis podniků skupiny Česká lékárnická je uveden v následující kapitole.

1. Základní údaje o mateřské společnosti a konsolidačním celku

Konsolidační celek, kterého se týká tato účetní závěrka, tvoří mateřská společnost Česká lékárnická, a.s., 10 dceřiných společností, 7 vnuček a 1 přidružený podnik. Tento konsolidační celek má název „Skupina Česká lékárnická.“



1.1. Základní údaje o mateřské společnosti

Právní forma: akciová společnost
Sídlo: Ostrava-Radvanice, Těšínská č.p.1349 č.or. 296, PSČ 716 00
IČO: 63080877
DIČ: CZ 63080877
Datum vzniku: 15. srpna 1995
Základní kapitál: 94 500 000,- Kč (byl splacen v plné výši)
Akcie: 18 900 ks akcií na jméno o jmenovité hodnotě 5 000,- Kč v listinné podobě

Předmět podnikání společnosti (podle zápisu v obchodním rejstříku):

- výroba, obchod a služby neuvedené v přílohách 1 až 3 živnostenského zákona

Kromě činnosti uvedené v obchodním rejstříku, vykonává společnost Česká lékárnická, a.s. správu majetkových účastí podniků skupiny Česká lékárnická.

Zápis, změny a dodatky v obchodním rejstříku, provedené ve sledovaném období:

Společnost je zapsaná v obchodním rejstříku vedeném Krajským soudem v Ostravě, oddíl B, vložka 2487. Jedinou změnou v obchodním rejstříku v roce 2014 bylo znovuzvolení člena dozorčí rady PharmDr. Petera Konečného na další funkční období.

Osoby podílející se na základním kapitálu mateřské společnosti více než 20%:

Na základním kapitálu společnosti se podílejí výhradně akcionáři – fyzické osoby, jejichž akciový podíl nepřesahuje 10% základního kapitálu

1.1.1. Organizační struktura společnosti

Společnost Česká lékárnická, a.s. zaměstnávala během účetního období celkem 5 pracovníků (z toho 4 řídicí pracovníky).

1.1.2. Členové statutárních a dozorčích orgánů

Funkce	Příjmení	Jméno	Titul
Předseda představenstva	Korta	Jiří	PharmDr.
Člen představenstva	Fiala	Radim	Mgr.
Člen představenstva	Nalevajka	Petr	PharmDr.
Předseda dozorčí rady	Bárta	Petr	PharmDr.
Člen dozorčí rady	Byrtus	Petr	PharmDr.
Člen dozorčí rady	Hampel	Marek	Mgr.
Člen dozorčí rady	Veselka	Jaroslav	Mgr.
Člen dozorčí rady	Hamuzková	Libuše	Mgr.
Člen dozorčí rady	Konečný	Peter	PharmDr.

1.1.3. Informace o osobních nákladech zaměstnanců a odměnách

V následující tabulce jsou uvedeny informace o celkových osobních nákladech, nákladech na řídicí pracovníky, odměnách statutárním orgánům a dozorčí radě. Finanční údaje jsou uvedeny v tisících Kč.

Položka	Zaměstnanci celkem		Z toho řídicích pracovníků	
	2014	2013	2014	2013
Průměrný počet zaměstnanců	5	5	4	4
Mzdové náklady	1 482	1 295	1 062	876
Náklady na sociální zabezpečení	487	432	344	386
Sociální náklady	8	8	0	0
Osobní náklady celkem	1 977	1 735	1 406	1 262

tantiémy členům statutárních a dozorčích orgánů	2014	2013
tantiémy členům statutárních orgánů společnosti	-	-
tantiémy členům dozorčích orgánů společnosti	95	70
Celkem	95	70

1.1.4. Informace týkající se aktuálního stavu, případně změny účetního období

Účetní období je shodné s kalendářním rokem. O změně účetního období na hospodářský rok účetní jednotka neuvažuje.

1.2. Popis struktury podniků skupiny Česká lékárnická

V tabulce v kapitole 1. je graficky znázorněna struktura ovládání podniků skupiny Česká lékárnická, dle stavu k 31.12.2014.

1.2.1. Dceřiné podniky skupiny Česká lékárnická s rozhodujícím vlivem

P.č.	Obchodní společnost	IČO	Sídlo
1.	PHARMOS, a.s.	19010290	Ostrava, Radvanice, Těšínská ulice 1349/296, PSČ 716 00
2.	THERAPON 98, a.s.	25399195	Kopřivnice, Štefánikova 1301, okres Nový Jičín, PSČ 742 21
3.	GALMED a.s.	47672145	Ostrava-Radvanice, Těšínská ul. č.p. 1349, č.or.296, PSČ 716 00
4.	Pražská lékárnická s.r.o.	25633741	Theodor 28, 273 08 Pchery
5.	PHARMACY - distribuce léčiv s.r.o.	65139577	Prostějov, Kojetínská 4219/10, PSČ 796 01
6.	LEKTRANS s.r.o.	27779271	Ostrava, Radvanice, Těšínská 1349/296, PSČ 716 00
7.	PHARMOS, a.s. (Slovensko)	35974559	Levická 11, 949 01 Nitra, Slovensko
8.	Sanovia, a.s.	28570481	Ostrava, Radvanice, Těšínská 1349/296, PSČ 716 00
9.	Lektrans Bohemia s.r.o.	28616600	Ostrava, Radvanice, Těšínská 1349/296, PSČ 716 00
10.	SoftPharm s.r.o.	28656385	Ostrava - Radvanice, Těšínská 1349/296, PSČ 716 00

1.2.2. Společnosti s podstatným vlivem

P.č.	Obchodní společnost	IČO	Sídlo
1.	Lekis s.r.o.	25356089	Ostrava, Radvanice, Těšínská 1349/296, PSČ 716 00

1.2.3. Společnosti s nepřímým vlivem (vnučky)

P.č.	Obchodní společnost	IČO	Sídlo
1.	THERÁPON REAL s.r.o.	28615913	Kopřivnice, Štefánikova 1301, PSČ 742 21
2.	Pharmedol spol. s r.o.	26146878	Praha 6, Československé armády 21/951
3.	Jihlavská lékárnická s.r.o.	25534459	Těšínská 1349/296, Radvanice, 716 00 Ostrava
4.	Plzeňská lékárnická s.r.o.	25238213	Plzeň, K Jezu 32, PSČ 326 00
5.	Lékárna V Poštovní, s.r.o.	28705173	Těšínská 1349/296, Radvanice, 716 00 Ostrava
6.	Lékárna Slunce, s.r.o.	27792668	Těšínská 1349/296, Radvanice, 716 00 Ostrava
7.	Lékárna U zlaté koruny s.r.o.	25447980	Těšínská 1349/296, Radvanice, 716 00 Ostrava

1.2.4. Hlavní údaje o společnostech s rozhodujícím, podstatným a nepřímým vlivem skupiny Česká lékárnická

V následujících odstavcích budou popsány jednotlivé dceřiné společnosti a společnost s podstatným vlivem skupiny Česká lékárnická, a také způsob jejich ovládnání mateřskou společností.

1.2.4.1. společnost: PHARMOS, a.s.
sídlo: Ostrava, Radvanice, Těšínská ulice 1349/296, PSČ 716 00
právní forma: akciová společnost
IČ: 19010290
zapsaná v obchodním rejstříku vedeném rejstříkovým soudem v Ostravě, oddíl B, vložka 188.
Společnost je ovládaná přímo mateřskou společností Česká lékárnická, a.s. (71,9 %).

PHARMOS, a.s. je významným poskytovatelem logisticko-skladovacích služeb pro obchodní partnery – dodavatele a výrobce léčiv. Je druhým nejvýznamnějším distributorem léčiv na českém trhu. Kromě distribuce léčiv je rovněž významným distributorem v oblasti zdravotnického materiálu a pomůcek a dentálních přípravků.

Společnost má rovněž podíl ve společnosti s podstatným vlivem Lekis s.r.o. ve výši 17,7% .

1.2.4.2. společnost: THERÁPON 98, a.s.
sídlo: Kopřivnice, Štefánikova 1301, okres Nový Jičín, PSČ 742 21
právní forma: akciová společnost
IČ: 25399195
zapsaná v obchodním rejstříku vedeném rejstříkovým soudem v Ostravě, oddíl B, vložka 1920.
Společnost je ovládaná přímo mateřskou společností Česká lékárnická, a.s. (80,00 %).

Zdravotnické zařízení THERÁPON 98, a.s. je společnost provozující nestátní zdravotnické zařízení – Polikliniku v Kopřivnici. Společnost je poskytovatelem komplexních zdravotnických služeb formou vlastních výkonů v oblasti chirurgie, plastické chirurgie, gynekologie, urologie, neurologie, praktického lékařství, radiodiagnostiky, rehabilitace a fyzioterapie, alergologie, imunologie, kožní ambulance, diabetologie, kardiologie a jiných interních oborů, domácí péče, dopravní záchranné služby.

1.2.4.3. společnost: GALMED a.s.
sídlo: Ostrava-Radvanice, Těšínská ul. č.p. 1349, č.or.296, PSČ 716 00
právní forma: akciová společnost
IČ: 47672145
zapsaná v obchodním rejstříku vedeném rejstříkovým soudem v Ostravě, oddíl B, vložka 527.

Společnost GALMED a.s. je 100%ní dceřinou společností České lékárnické, a.s.

Společnost GALMED a.s. se zaměřuje na výrobu léčiv (především volně prodejných přípravků), dále parafarmaceutik (vitamíny, minerály, posilující látky, sirupy, čaje, extrakty, léčebná kosmetika, apod.) a zdravotnického materiálu.

Cílem společnosti GALMED a.s. je vytvořit široké portfolio léčiv, parafarmaceutik a zdravotnického materiálu v sortimentu, který patří mezi běžné, každodenně prodávané a tedy i používané přípravky.

1.2.4.4. společnost: **Lekis s.r.o.**
sídlo: Ostrava, Radvanice, Těšínská 1349/296, PSČ 716 00
právní forma: společnost s ručením omezeným
IČ: 25356089
zapsaná v obchodním rejstříku vedeném rejstříkovým soudem v Ostravě, oddíl C, vložka 9921.
Podstatný vliv v této společnosti vykonává společnost Česká lékárnická, a.s. (19,7%) ve shodě se společností PHARMOS, a.s. (17,7%).

Společnost Lekis s.r.o. je společnost poskytující komplexní služby sektoru lékárenství. Zajišťuje dodávky informačních technologií a s nimi spojené položení kabelů, dodávky hardwaru, školení, servisu a veškerého spotřebního materiálu. Zajišťuje projekty a montáž komunikačních (počítačových a telefonních) rozvodů.

1.2.4.5. společnost: **Pražská lékárnická s.r.o.**
sídlo: Theodor 28, 273 08 Pchery
právní forma: společnost s ručením omezeným
IČ: 25633741
zapsaná v obchodním rejstříku vedeném Městským soudem v Praze, oddíl C, vložka 56593.
Společnost je ovládaná mateřskou společností Česká lékárnická, a.s. (23,80% podíl na hlasovacích právech, 50,00 % podíl na ZK).

Společnost Pražská lékárnická s.r.o. (spolu s PHARMACY-distribuce léčiv s.r.o.) distribuuje léčiva do veřejných lékáren na regionálním principu. V rámci uskupení firem kolem České lékárnické, a.s. je tak rozvíjena myšlenka regionální distribuce založené na spolupráci České lékárnické, a.s. a regionálních lékárníků. Společnost PHARMOS, a.s. zajišťuje těmto společnostem logisticko-marketingové zázemí a podporu. V těchto společnostech je prosazován princip Společník s.r.o. – vlastník lékárny – regionální lékárník.

1.2.4.6. společnost: **Jihlavská lékárnická s.r.o.**
sídlo: Ostrava, Radvanice, Těšínská ulice 1349/296, PSČ 716 00
právní forma: společnost s ručením omezeným
IČ: 25534459
zapsaná v obchodním rejstříku vedeném rejstříkovým soudem v Ostravě, oddíl C, vložka 55895.
Společnost je 100 % dceřinou společností PHARMOS, a.s. a je tedy ovládána nepřímo mateřskou společností Česká lékárnická, a.s. (71,9 %).

1.2.4.7. společnost: **Plzeňská lékárnická s.r.o.**
sídlo: Plzeň, K Jezu 32, PSČ 326 00
právní forma: společnost s ručením omezeným
IČ: 25238213
zapsaná v obchodním rejstříku vedeném rejstříkovým soudem v Plzni, oddíl C, vložka 11630.
Společnost je 100 % dceřinou společností PHARMOS, a.s. a je tedy ovládána nepřímo mateřskou společností Česká lékárnická, a.s. (71,9 %).

1.2.4.8. společnost: **PHARMACY – distribuce léčiv s.r.o.**
sídlo: Prostějov, Kojetínská 4219/10, PSČ 796 01
právní forma: společnost s ručením omezeným
IČ: 65139577
zapsaná v obchodním rejstříku vedeném Krajským soudem v Brně, oddíl C, vložka 67308.

Společnost je ovládaná přímo mateřskou společností Česká lékárnická, a.s. (51,00 %).
Společnost funguje na stejném principu jako Pražská lékárnická s.r.o. (viz 1.2.3.5.)

1.2.4.9. společnost: **LEKTRANS s.r.o.**
sídlo: Ostrava, Radvanice, Těšínská 1349/296, PSČ 716 00
právní forma: společnost s ručením omezeným
IČ: 27779271
zapsaná v obchodním rejstříku vedeném rejstříkovým soudem v Ostravě, oddíl C, vložka 51568.

Společnost je ovládaná přímo mateřskou společností Česká lékárnická, a.s. (52,00 %).

Společnost LEKTRANS s.r.o. byla založena v roce 2006 s cílem převzetí přepravy zboží do lékáren, zdravotnických prodejen a dentálních ordinací na provozech v Ostravě, Brně, Jihlavě a Hradci Králové a zabezpečení poskytování kvalitnějších služeb ve srovnání s externími přepravci.

1.2.4.10. společnost: **PHARMOS, a.s. (Slovensko)**
sídlo: Nitra, Levická 11, Slovensko
právní forma: akciová společnost
IČ: 35974559
zapsaná v obchodním registru Okresního soudu v Nitře, oddíl Sa, vložka 10317/N

Společnost je ovládaná přímo mateřskou společností Česká lékárnická, a.s. (50,00 %).

V březnu 2006 získala společnost povolení k distribuci léčiv na území Slovenské republiky. Cílem této společnosti je vybudovat distribuci s celostátním pokrytím, proto kromě centrálního skladu v Nitře otevřela v roce 2009 sklad v Ružomberoku a v červnu 2011 zahájil činnost sklad v Košicích.

1.2.4.11. společnost: **Sanovia, a.s. (dříve Moje lékárna, a.s.)**
sídlo: Ostrava, Radvanice, Těšínská 1349/296, PSČ 716 00
právní forma: akciová společnost
IČ: 28570481
zapsaná v obchodním rejstříku vedeném rejstříkovým soudem v Ostravě, oddíl B, vložka 4102.

Společnost je ovládaná přímo mateřskou společností Česká lékárnická, a.s. (100,00 %).

Moje lékárna je společný projekt sdružení nezávislých lékárníků, kteří se snaží zkvalitnit své služby. Tento projekt je však především portálem s prezentací informací o nemocech, o produktech samoléčby a o zařízeních se zdravotnickou problematikou.

Společnost Sanovia, a.s. zahájila v průběhu roku 2012 provozování vlastních lékáren.

1.2.4.12. společnost: **Lektrans Bohemia s.r.o.**
sídlo: Ostrava, Radvanice, Těšínská 1349/296, PSČ 716 00
právní forma: společnost s ručením omezeným
IČ: 28616600
zapsaná v obchodním rejstříku vedeném rejstříkovým soudem v Ostravě, oddíl C, vložka 34899.

Společnost je ovládaná přímo mateřskou společností Česká lékárnická, a.s. (51,00 %).

Společnost Lektrans Bohemia s.r.o. byla založena v roce 2010 s cílem převzetí přepravy zboží do lékáren od externích přepravců na provozech České Budějovice, Brandýsek a od roku 2012 Tábor.

1.2.4.13. společnost: **THERÁPON REAL s.r.o.**
sídlo: Kopřivnice, Štefánikova 1301, PSČ 742 21
právní forma: společnost s ručením omezeným
IČ: 28615913
zapsaná v obchodním rejstříku vedeném rejstříkovým soudem v Ostravě, oddíl C, vložka 34908.

Společnost je 100 % dceřinou společností THERÁPON 98, a.s. a je tedy ovládána nepřímo mateřskou společností Česká lékárnická, a.s. (80,00 %).

Předmětem činnosti společnosti THERÁPON REAL s.r.o. je údržba a správa nemovitostí.

1.2.4.14. společnost: **SoftPharm s.r.o.**
sídlo: Ostrava - Radvanice, Těšínská 1349/296, PSČ 716 00
právní forma: společnost s ručením omezeným
IČ: 28656385
zapsaná v obchodním rejstříku vedeném rejstříkovým soudem v Ostravě, oddíl C, vložka 37392.
Společnost je ovládaná přímo mateřskou společností Česká lékárnická, a.s. (51,00 %).

1.2.4.15. společnost: **Pharmedol spol. s r.o.**
sídlo: Praha 6, Československé armády 21/951, PSČ 160 00
právní forma: společnost s ručením omezeným
IČ: 26146878
zapsaná v obchodním rejstříku vedeném Městským soudem v Praze, oddíl C, vložka 74377.

Společnost je 100 % dceřinou společností Pražská lékárnická s.r.o. a je tedy ovládána nepřímo mateřskou společností Česká lékárnická, a.s. (50 %).

1.2.4.16. společnost: **Lékárna V Poštovní, s.r.o.**
sídlo: Ostrava - Radvanice, Těšínská 1349/296, PSČ 716 00
právní forma: společnost s ručením omezeným
IČ: 28705173
zapsaná v obchodním rejstříku vedeném rejstříkovým soudem v Ostravě, oddíl C, vložka 59281

Společnost je 100 % dceřinou společností Sanovia, a.s. a je tedy ovládána nepřímo mateřskou společností Česká lékárnická, a.s. (100 %).

1.2.4.17. společnost: **Lékárna Slunce, s.r.o.**
sídlo: Ostrava - Radvanice, Těšínská 1349/296, PSČ 716 00
právní forma: společnost s ručením omezeným
IČ: 27792668
zapsaná v obchodním rejstříku vedeném rejstříkovým soudem v Ostravě, oddíl C, vložka 51943

Společnost je 100 % dceřinou společností Sanovia, a.s. a je tedy ovládána nepřímo mateřskou společností Česká lékárnická, a.s. (100 %).

1.2.4.18. společnost: **Lékárna U zlaté koruny s.r.o.**
sídlo: Ostrava - Radvanice, Těšínská 1349/296, PSČ 716 00
právní forma: společnost s ručením omezeným
IČ: 25447980
zapsaná v obchodním rejstříku vedeném rejstříkovým soudem v Ostravě, oddíl C, vložka 61340

Společnost je 100 % dceřinou společností Sanovia, a.s. a je tedy ovládána nepřímo mateřskou společností Česká lékárnická, a.s. (100 %).

1.2.5. Změny ve složení konsolidačního celku v průběhu roku 2014

V důsledku fúze sloučením společnosti LÉKÁRNA U NÁDRAŽÍ PŘEROV s.r.o., jako společnosti zanikající a společnosti Sanovia, a.s., jako společnosti nástupnické byla společnost LÉKÁRNA U NÁDRAŽÍ PŘEROV s.r.o. ke dni 15.1.2014 zrušena bez likvidace a její jmění přešlo na nástupnickou společnost.

Společnost Sanovia, a.s. koupila v průběhu roku 2014 stoprocentní podíly ve společnostech Lékárna V Poštovní, s.r.o., Lékárna Slunce, s.r.o. a Lékárna U zlaté koruny s.r.o.

1.2.6. Změny ve složení konsolidačního celku po datu účetní závěrky

K datu 11.6.2015 došlo k prodeji 100%-ho obchodního podílu společnosti Sanovia, a.s. ve společnosti Lékárna U zlaté koruny s.r.o.

2. Výchozí podmínky při zpracování účetní závěrky

Konsolidační celek obsahuje mateřský podnik a všechny společnosti s rozhodujícím a s podstatným vlivem.

Konsolidovaná účetní závěrka byla zpracována metodou plné konsolidace na základě faktického nebo právně vykonávaného rozhodujícího vlivu mateřského podniku na řízení nebo provozování vymezených obchodních společností. Konsolidace byla založena na upravených individuálních účetních závěrkách tzv. použití systému přímé konsolidace.

Ekvivalenční metoda nebyla při konsolidaci použita.

Plnou metodou konsolidace byly zahrnuty všechny společnosti zahrnuté do konsolidačního celku České lékárnické uvedené v bodě 1.2. této přílohy.

3. Používané účetní metody, účetní zásady a způsoby oceňování

Mateřská společnost Česká lékárnická, a.s. stanovila konsolidační pravidla, která jsou v souladu se zákonem číslo 563/1991 Sb., o účetnictví v platném znění, vyhláškou č. 500/2002 Sb., kterou se provádějí některá ustanovení zákona o účetnictví a Českým účetním standardem č. 20 Konsolidovaná účetní závěrka.

3.1. Způsoby oceňování majetku

3.1.1. Ocenění dlouhodobého hmotného a nehmotného majetku

Dlouhodobý hmotný majetek (pozemky, budovy a zařízení) a nehmotný majetek (software) je oceňován pořizovací cenou.

Náklady na údržbu a opravy se účtují do nákladů období, v němž byly vynaloženy. Odpisy jsou lineární, vyjma pozemků, které se neodpisují. Na základě předpokládané doby použitelnosti majetku je stanovena doba použitelnosti takto:

<u>Hmotný majetek</u>	<u>doba použitelnosti</u>
Budovy	30 až 50 let
Stroje, přístroje a zařízení	5 až 15 let
Dopravní prostředky	5 až 10 let
Inventář	2 až 10 let

3.1.2. Způsob oceňování pohledávek

Pohledávky jsou rozděleny z hlediska doby splatnosti na dlouhodobé (splatnost delší než 12 měsíců od data účetní závěrky) nebo krátkodobé. Pohledávky jsou oceňovány pořizovací cenou. Rizika jsou pokryta tvorbou opravných položek.

3.1.3. Oceňování zásob

Zásoby jsou oceněny pořizovací cenou. Snížení hodnoty a odpis všech ztrát jsou uznány jako náklady ovlivňující zisk v období, kdy se snížení ocenění nebo ztráta projeví.

3.1.4. Ocenění finančního majetku a majetku v cizích měnách

Veškerý finanční majetek (peníze v hotovosti, peníze na bankovních účtech a ceniny) je oceňován nominální hodnotou. Finanční majetek v cizích měnách (cizí měny na bankovních účtech, zahraniční finanční nástroje) byl k datu účetní závěrky oceněn platným kurzem České národní banky.

3.1.5. Ocenění cenných papírů a majetkových účastí

Mateřská společnost oceňuje cenné papíry a majetkové účasti reálnou cenou (ekvivalencí), pro účely konsolidace jsou tyto účasti vyloučeny spolu s oceňovacími rozdíly.

3.2. Způsoby oceňování závazků

Závazky jsou rozděleny z hlediska doby splatnosti na dlouhodobé (splatnost delší než 12 měsíců od data účetní závěrky) nebo krátkodobé. Závazky jsou vykazovány v nominální hodnotě. Závazky v cizích měnách byly přepočteny k datu účetní závěrky platným kurzem České národní banky.

3.3. Vyloučení účetních případů uskutečněných mezi podniky

Pro účely sestavení konsolidované účetní závěrky byly zpracovány přehledy o vzájemných hospodářských operacích mezi mateřským podnikem a podniky v konsolidačním celku a mezi podniky navzájem. Do přehledů uvedly pouze vzájemné vztahy převyšující v součtu u jednotlivé společnosti a kategorie částku jeden tisíc Kč. Přehledy o vyloučených účetních operacích byly zpracovány samostatně za jednotlivé společnosti v následujícím členění:

- vyloučení vzájemných pohledávek a závazků
- vyloučení vzájemných nákladů a výnosů
- vyloučení vyplacených dividend nebo podílů na zisku
- přechodné účty aktiv a pasiv
- vyloučení postoupených pohledávek
- vyloučení nepeněžitých vkladů
- vyloučení nespotebovaných zásob vč. vnitropodnikových marží
- vyloučení vnitroskupinových prodejů dlouhodobého majetku a další operace

3.4. Komponentní metoda odepisování

Tato metoda není v konsolidačním celku České lékárnické použita.

4. Postup zpracování konsolidované účetní závěrky

Zpracování konsolidované účetní závěrky konsolidačního celku Česká lékárnická za rok 2014 postupovalo v následujících etapách:

1. Převzetí údajů z individuálních účetních závěrek jednotlivých společností za účetní období 2014.
2. Vylučování finančních investic mateřského podniku.
3. Vyloučení vzájemných vztahů mezi podniky ve skupině za sledované účetní období.
4. Provedení přepočtu odložené daně u mateřské společnosti.
5. Dokončení konsolidačních úprav (vykázání menšinových podílů a menšinového výsledku hospodaření), vytvoření konečných účetních výkazů konsolidované účetní závěrky.

4.1. Konsolidovaná rozvaha a konsolidovaný výkaz zisků a ztrát

Konsolidovaná rozvaha – ve zkrácené podobě

Aktiva a Pasiva	Stav v běžném účetním období 2014	Stav v minulém účetním období 2013
AKTIVA CELKEM	4 821 799	5 064 535
Dlouhodobý majetek	390 180	389 625
Dlouhodobý nehmotný majetek	44 378	40 529
Dlouhodobý hmotný majetek	344 302	347 596
Dlouhodobý finanční majetek	1 500	1 500
Oběžná aktiva	4 379 528	4 615 669
Zásoby	1 473 558	1 574 419
Pohledávky dlouhodobé	55 181	27 520
Pohledávky krátkodobé	2 775 022	2 947 086
Peníze a peněžní ekvivalenty	75 767	66 644
Ostatní krátkodobá aktiva	52 091	59 241
PASIVA CELKEM	4 821 799	5 064 535
Vlastní kapitál celkem	778 558	789 667
Vlastní kapitál většinový	558 319	565 102
Vlastní kapitál menšinový	220 239	224 565
Základní kapitál celkový	94 500	94 500
Kapitálové fondy a fondy ze zisku	15 068	15 058
Výsledek hospodaření minulých let	412 879	418 669
Většinový výsledek hospodaření běžného účetního období	11 622	12 560
Cizí zdroje celkem	3 991 695	4 231 507
Rezervy	3 478	1 732
Dlouhodobé závazky celkem	23 042	12 449
Krátkodobé závazky celkem	2 112 717	2 255 156
Krátkodobé bankovní úvěry	1 820 360	1 924 221
Bankovní úvěry dlouhodobé	32 098	37 949
Ostatní krátkodobá pasiva	51 546	43 361

Konsolidovaný výkaz zisku a ztráty ve zkrácené podobě

TEXT	Skutečnost v účetním období	
	Běžném 2014	Minulém 2013
Tržby za zboží	12 952 333	13 031 357
Náklady na zboží	12 355 773	12 458 918
Výkony celkem	306 739	238 441
Výkonová spotřeba	396 968	326 409
Přidaná hodnota	506 331	484 471
Konsolidovaný provozní výsledek hospodaření	63 431	58 321
Finanční výnosy	10 496	21 450
Finanční náklady	45 914	53 828
Konsolidovaný finanční výsledek hospodaření	-35 418	-32 378
Daň z příjmů za běžnou činnost	15 121	5 590
Celkový výsledek hospodaření za běžnou činnost (+/-)	12 892	20 353
z toho výsledek menšinový	1 270	7 793
Většinový výsledek hospodaření	11 622	12 560

5. Popis významných položek konsolidované účetní závěrky

5.1. Významné položky v konsolidované rozvaze

5.1.1. Dlouhodobá aktiva

Pozemky, budovy a zařízení tvoří největší část dlouhodobých aktiv konsolidovaného celku. Největší podíl budov a zařízení patří společnosti PHARMOS, a.s. (159 549 tis. Kč), což je v porovnání s rokem 2013 (169 140 tis. Kč) pokles o 5,67 % (tj. 9 591 tis. Kč). Další významné položky v dlouhodobém hmotném majetku evidují společnosti: THERAPON 98, a.s. 73 724 tis. Kč (stavby – Poliklinika Kopřivnice), THERAPON REAL s.r.o. 36 235 tis. Kč (stavby – přístavba Polikliniky Kopřivnice), **Nehmotná aktiva** vykazuje v nejvyšším objemu společnost PHARMOS, a.s. ve výši 22 121 tis. Kč. Jedná se především o nedokončený dlouhodobý nehmotný majetek ve výši 18 540 tis. Kč.

Dlouhodobé pohledávky – jedná se o pohledávky se splatností delší než jeden rok ve výši 55 181 tis. Kč. V největší míře je vykazuje společnost PHARMOS, a.s. (23 309 tis. Kč), což je oproti roku 2013 (16 110 tis. Kč) zvýšení o 7 199 tis. Kč (tj. o 44,69 %). Tento nárůst je způsoben zejména přerazením částí poskytovaných půjček a splátkových kalendářů našim odběratelům do kategorie dlouhodobých pohledávek. Tyto pohledávky jsou ve většině případů zajištěny zástavním právem k nemovitosti či směnkou a dle uzavřených smluv i úročeny. Další významnou částku v této kategorii tvoří „jiné pohledávky“. Na tomto řádku je vykázána pohledávka společnosti PHARMOS, a.s. Slovensko ve výši 500 tis. EUR z titulu smluvní pokuty.

Odloženou daňovou pohledávku vykazuje pět společností konsolidačního celku v celkové výši 792 tis. Kč, přičemž nejvyšší hodnotu těchto pohledávek má společnost PHARMACY – distribuce léčiv s.r.o. (226 tis. Kč). V roce 2013 činila výše těchto pohledávek 1 033 tis. Kč, došlo tedy k meziročnímu poklesu o 241 tis. Kč.

5.1.2. Krátkodobá aktiva

Zásoby, a to především zboží, tvoří významnou část krátkodobých aktiv. Stav k 31.12.2013 ve výši 1 574 419 tis. Kč zaznamenal v roce 2014 snížení o 100 861 tis. Kč (tj. o 6,41 %) na konečných 1 473 558 tis. Kč. Nejvýznamnější podíl na tomto poklesu má společnost PHARMOS, a.s., kde v meziročním porovnání došlo

k poklesu stavu zásob o 89 130 tis. Kč (z 1 287 720 tis. Kč v roce 2013 na 1 198 590 tis. Kč v roce 2014). Nejvíce se na celkovém objemu zásob podílí společnost PHARMOS, a.s., a to 81,34 % (1 198 590 tis. Kč). K rozvahovému dni byly tvořeny opravné položky k zásobám v celkové výši 1 476 tis. Kč za konsolidační celek.

Krátkodobé pohledávky vykazují všechny společnosti konsolidačního celku v celkové částce 2 775 022 tis. Kč. Při srovnání s rokem 2013 (2 947 086 tis. Kč) je patrný pokles o 172 064 tis. Kč (tj. o 5,84 %). Snížení stavu pohledávek je podobně jako snížení tržeb za zboží zapříčiněno poklesem stavu pohledávek u společnosti PHARMOS, a.s. Nejvyšší objem pohledávek z obchodních vztahů je ve společnosti PHARMOS, a.s. (1 708 765 tis. Kč), z toho 426 542 tis. Kč po lhůtě splatnosti a 151 724 tis. Kč po lhůtě splatnosti nad 180 dnů. K rozvahovému dni byl evidován zůstatek opravných položek k pohledávkám v celkové výši 214 137 tis. Kč (z toho 185 983 tvoří opravné položky společnosti PHARMOS, a.s. a 20 579 tis. Kč opravné položky společnosti PHARMOS, a.s. Slovensko).

Peníze a peněžní ekvivalenty ve výši 77 017 tis. Kč vykazují oproti roku 2013 (66 644 tis. Kč) nárůst o 10 373 tis. Kč (tj. o 15,56 %) – jedná se o peněžní prostředky v pokladně, na běžných účtech a na termínovaných vkladech. Další část peněžních ekvivalentů tvoří ceniny (stravenky, kolky a poštovní známky). Vysoký objem finanční hotovosti vykazují společnosti PHARMOS, a.s. (23 203 tis. Kč) a THERAPON 98, a.s. (23 388 tis. Kč).

Jiná krátkodobá aktiva představují časové rozlišení (náklady a příjmy příštích období). Jedná se o částku ve výši 52 091 tis. Kč za konsolidovaný celek. V meziročním srovnání s rokem 2013 (59 241 tis. Kč) došlo k poklesu o 7 150 tis. Kč (tj. o 12,07 %).

5.1.3. Vlastní kapitál většinový

Po přerozdělení celkového vlastního kapitálu na většinové a menšinové vlastníky zjistíme, že **většinový vlastní kapitál** v částce 558 319 tis. Kč se proti stavu k 31.12.2013 (565 102 tis. Kč) snížil o 6 783 tis. Kč. (tj. o 1,20 %), a to zejména vlivem poklesu výsledku hospodaření minulých let.

První položkou většinového vlastního kapitálu je **základní kapitál** mateřské společnosti (94 500 tis. Kč). Základní kapitál tvoří 18 900 kmenových akcií na jméno v listinné podobě ve jmenovité hodnotě 5 000,- Kč.

Kapitálové fondy ve výši 15 068 tis. Kč tvoří zejména emisní ážio. Je vykazováno u společnosti Česká lékárnická, a.s. ve výši 15 058 tis. Kč a vzniklo v roce 2002 při navýšení základního kapitálu společnosti PHARMOS, a.s.

Rezervní fondy a ostatní fondy ze zisku jsou ve výši 25 500 tis. Kč a zůstaly meziročně beze změn. Rezervní fond tvoří 22 273 tis. Kč z celkové hodnoty fondů a zbylou část ve výši 3 227 tis. Kč představují statutární a ostatní fondy.

Největší položkou vlastního kapitálu je **výsledek hospodaření minulých let** ve výši 412 879 tis. Kč. Tento hospodářský výsledek byl meziročně snížen oproti roku 2013 (418 669 tis. Kč) o 5 790 tis. Kč. Dále byl vytvořen **většinový hospodářský výsledek běžného roku** ve výši 11 622 tis. Kč, což je meziroční pokles o 938 tis. Kč (tj. o 7,47 %).

5.1.4. Vlastní kapitál menšinový

Menšinový vlastní kapitál činí celkem 220 239 tis. Kč, z toho **menšinový výsledek hospodaření představuje** hodnotu 1 270 tis. Kč. V roce 2013 byla hodnota menšinového vlastního kapitálu 224 565 tis. Kč (pokles o 4 326 tis. Kč – tj. o 1,93 %) a výše menšinového zisku činila 7 793 tis. Kč (pokles o 6 523 tis. Kč). **Menšinovým vlastníkům** byly v roce 2014 vyplaceny podíly na zisku ve výši 6 423 tis. Kč.

5.1.5. Cizí zdroje

Dlouhodobé závazky celkem činí 23 042 tis. Kč, což je v porovnání s rokem 2013 (12 449 tis. Kč) zvýšení o 10 593 tis. Kč. Jedná se o závazky se splatností delší než jeden rok. Dlouhodobé závazky tvoří 0,58 % celkové hodnoty cizích zdrojů. Výrazný meziroční nárůst u této položky je způsoben zejména zvýšením na řádku **jiné závazky**, kde společnost LEKTRANS s.r.o. eviduje dlouhodobé úvěry na vozidla ve výši 6 676 tis. Kč.

Největší položku **krátkodobých závazků** tvoří bankovní úvěry a výpomoci ve výši 1 820 360 tis. Kč a závazky z obchodních vztahů ve výši 1 940 373 tis. Kč. Závazky z obchodních vztahů meziročně poklesly o 251 665 tis. Kč (tj. o 11,48 %) a krátkodobé bankovní úvěry zaznamenaly snížení o 103 861 tis. Kč (tj. o 5,40 %). Snížení stavu závazků i bankovních úvěrů je zapříčiněno poklesem stavu těchto pasiv u společnosti PHARMOS, a.s. V oblasti krátkodobých závazků je patrný významný nárůst u položky **jiné závazky** (z částky 4 847 tis. Kč v roce 2013 na 93 685 tis. v roce 2014). Toto navýšení vykazuje společnost PHARMOS, a.s. Slovensko, která zde eviduje přijatou půjčku ve výši 2 900 tis. Eur od společnosti TOPPHARMEX spol. s r.o.

Položka **dlouhodobých bankovních úvěrů** ve výši 32 098 tis. Kč je tvořena úvěry:

Společnosti Česká lékárnická, a.s. na nákup nemovitosti – skladový areál včetně pozemků v Plzni (úvěr byl poskytnut GE Money Bank, a.s., je zajištěn zástavou kupované nemovitosti a poslední splátka bude uhrazena v roce 2019). Zůstatek k 31.12.2014 činil 7 457 tis. Kč, v roce 2014 bylo splaceno 2 034 tis. Kč.

Společnosti THERÁPON REAL s.r.o. pro účely financování výstavby budovy (úvěr byl poskytnut Českou spořitelnou, a.s., je zajištěn zástavou pozemku, nemovitostí, pohledávkami, blankosměnkou, zástavou obchodního podílu a poslední splátka bude uhrazena v roce 2021). Zůstatek k 31.12.2014 činil 19 000 tis. Kč, v roce 2014 bylo splaceno 3 000 tis. Kč.

Společnosti Lekis s.r.o. na financování nového produktu - pohledávek vzniklých na základě smluv o pronájmu hardware, software, datové a servisní podpoře a smluv obdobného charakteru. Revolvingový úvěr byl poskytnut Raiffeisenbank, a.s. a je zajištěn zástavou pohledávek a blankosměnkou, poslední splátka bude uhrazena v roce 2016. Maximální výše úvěru činí 9,2 mil. Kč. Zůstatek k 31.12.2014 činil 5 399 tis. Kč, v roce 2014 bylo splaceno 1 059 tis. Kč.

Společnosti Lékárna U zlaté koruny s.r.o. na profinancování potřeb vyplývajících z podnikatelské činnosti (úvěr byl poskytnut Komerční bankou, a.s. v celkové výši 500 tis. Kč, je zajištěn blankosměnkou). Zůstatek k 31.12.2014 činil 242 tis., poslední splátka bude uhrazena v roce 2016.

Časové rozlišení zahrnuje výdaje a výnosy příštích období. K 31.12.2013 tvořil zůstatek časového rozlišení částku 43 361 tis. Kč, což oproti roku 2014 (51 546 tis. Kč) znamená nárůst o 8 185 tis. Kč. Nejvýraznější podíl na této položce má společnost PHARMOS, a.s. (výdaje příštích období – konsignační sklady a výdaje příštích období – běžné sklady).

5.2. Významné položky v konsolidovaném výkazu zisku a ztráty

5.2.1. Provozní náklady a provozní výnosy

Z prodeje zboží vytvořily v r. 2014 podniky skupiny Česká lékárnická zisk ve výši 596 560 tis. Kč, což je v porovnání s rokem 2013 (572 439 tis. Kč) nárůst o 24 121 tis. Kč (tj. o 4,21 %). Tržby z prodeje zboží v nekonsolidovaném vyjádření za konsolidační celek činily v roce 2014 15 005 426 tis. Kč. Po odečtení vztahů realizovaných v konsolidační skupině dostaneme částku 12 952 333 tis. Kč, ve skupině byly tedy v průběhu roku 2014 realizovány tržby z prodeje zboží ve výši 2 053 093 tis. Kč (tj. 13,68 %).

Mezi podniky ze skupiny, které meziročně zvýšily své tržby z prodeje zboží, patří: Jihlavská lékárnická s.r.o. (335 573 tis. Kč), Sanovia, a.s. (209 118 tis. Kč). Celkově došlo k mírnému poklesu tržeb z prodeje zboží a současně nákladů na prodané zboží. Důvodem byl meziroční pokles tržeb společnosti PHARMOS, a.s., PHARMOS, a.s. Slovensko, PHARMACY – distribuce léčiv s.r.o. a Pražská lékárnická s.r.o.

Celkové konsolidované **výkony** všech podniků skupiny Česká lékárnická dosáhly v roce 2014 částky 306 739 tis. Kč. V porovnání s rokem 2013 (238 441 tis. Kč), došlo k meziročnímu zvýšení o 68 298 tis. Kč (tj. o 28,64 %). Nárůst výkonů je způsoben především zvýšením fakturovaných tržeb za prodej vlastních výrobků společností GALMED, a.s. Před vyloučením konsolidačních vztahů činila výše výkonů realizovaných v roce 2014 částku 557 305 tis. Kč – ve skupině tedy bylo vyloučeno 250 566 tis. Kč (tj. 44,96 %). Nejvýznamnější položky v konsolidační skupině plynou za tržby za prodej vlastních výrobků (GALMED a.s.) vedení konsignačních skladů (PHARMOS, a.s.), zdravotní výkony fakturované lékaři zdravotním pojišťovnám (THERÁPON 98, a.s.), odměny za poskytnutá data (PHARMOS, a.s.), za servis programů (Lekis s.r.o.).

V roce 2014 došlo ke zvýšení **výkonové spotřeby** na částku 396 968 tis. Kč, a to z částky 326 409 tis. Kč vykázané v roce 2013, tj. nárůst o 21,62% (70 559 tis. Kč). Navýšení se týká jak položky **spotřeba materiálu a energie** (135 488 tis. Kč v roce 2013, 174 669 tis. Kč v roce 2014) tak i položky **služby** (190 921 tis. Kč v roce

2013, 222 299 tis. Kč v roce 2014). Na navýšení spotřeby materiálu a energie má největší podíl společnost GALMED a.s., u níž se zároveň s nárůstem tržeb za prodej vlastních výrobků a služeb navýšily i náklady (spotřeba materiálu), a to z 50 085 tis. Kč v roce 2013 na 88 977 tis. Kč v roce 2014, tj. nárůst o 38 892 tis. Kč (77,65%). Na zvýšení nákladů na služby měly v roce 2014 největší vliv společnosti: GALMED a.s. (reklama, inzerce, propagace), Sanovia, a.s. (nájemné nebytových prostor a reklama, inzerce, propagace).

Při porovnání provozního výsledku s minulým obdobím zjistíme, že se v roce 2014 vytvořená **přidaná hodnota** (506 331 tis. Kč) zvýšila o 21 860 tis. Kč (tj. o 4,51 %), zejména vlivem nárůstu tržeb za prodej vlastních výrobků a služeb o 61 974 tis. Kč (tj. o 26,40 %). Zatímco v roce 2013 činily tržby z prodeje vlastních výrobků a služeb 234 774 tis. Kč, v roce 2014 již 296 748 tis. Kč.

Osobní náklady ve výši 354 823 tis. Kč zaznamenaly oproti roku 2013 (328 518 tis. Kč) v absolutní hodnotě zvýšení o 26 305 tis. Kč (tj. o 8,00 %). Zároveň došlo k meziročnímu nárůstu počtu zaměstnanců o 1,20%.

U položky **změna stavu rezerv a opravných položek v provozní oblasti** došlo z důvodu navýšení tvorby opravných položek k pohledávkám u společností PHARMOS, a.s. a PHARMOS, a.s. Slovensko k výraznému nárůstu z 16 710 tis. Kč v roce 2013 na 38 982 tis. Kč v roce 2014, tj. o 22 272 tis. Kč. Zatímco společnost PHARMOS, a.s. Slovensko vytvořila za rok 2014 opravné položky k pohledávkám ve výši 15 135 tis. Kč, společnost PHARMOS, a.s. ve výši 33 910 tis. Kč.

K významnému meziročnímu poklesu došlo u položek „**ostatní provozní výnosy**“ (639 642 tis. Kč rok 2014, 866 780 tis. Kč rok 2013) a „**ostatní provozní náklady**“ (628 150 tis. Kč rok 2014, 884 936 tis. Kč rok 2013). Toto snížení je způsobeno poklesem objemu účtovaného faktoringu u společnosti PHARMOS, a.s. Slovensko.

Provozní hospodářský výsledek se meziročně zvýšil o 5 110 tis. Kč (tj. o 8,76%) a byl vykázán ve výši 63 431 tis. Kč.

5.2.2. Finanční náklady a finanční výnosy

Řádek „**ostatní finanční výnosy**“ je součtem veškerých finančních výnosů podniků skupiny Česká lékárnická (kurzové rozdíly a ostatní finanční výnosy). Výše těchto finančních výnosů roku 2014 (10 083 tis. Kč) zaznamenala oproti roku 2013 (20 990 tis. Kč) pokles o 10 907 tis. Kč. Snížení výnosů je způsobeno zejména poklesem realizovaných kurzových zisků společnosti PHARMOS, a.s.

Položka „**ostatní finanční náklady**“ zahrnuje veškeré finanční náklady konsolidačního celku (tvorbu rezerv a opravných položek ve finanční oblasti, kurzové rozdíly a ostatní finanční náklady – zejm. bankovní poplatky). K 31.12.2014 vykázal konsolidační celek finanční náklady ve výši 8 367 tis. Kč. K 31.12.2013 činila tato nákladová položka 13 710 tis. Kč. Snížení nákladů v roce 2014 bylo zejména ovlivněno snížením kurzových ztrát realizovaných společností PHARMOS, a.s.

K mírnému poklesu finančních nákladů došlo také v oblasti **nákladových úroků**, celkově o 2 114 tis. Kč (tj. o 5,27 %), a to vlivem snížení úvěrových rámců společnosti PHARMOS, a.s. V roce 2013 dosahovaly nákladové úroky výše 40 118 tis. Kč, k 31.12.2014 výše 38 004 tis. Kč.

5.2.3. Daň z příjmů za běžnou činnost

Podniky konsolidačního celku vykázaly v r. 2014 **splatnou daň z příjmů právnických osob** v celkové částce 10 952 tis. Kč, došlo tedy k meziročnímu nárůstu z částky 7 902 tis. Kč o 3 050 tis. Kč (tj. o 38,60 %).

5.2.4. Konsolidovaný výsledek hospodaření

Celkový **výsledek hospodaření** činí zisk celkem 12 892 tis. Kč, z čehož 1 270 tis. Kč tvoří výsledek hospodaření připadající menšinovým vlastníkům a 11 622 tis. Kč většinový hospodářský výsledek. V roce 2013 činil celkový hospodářský výsledek 20 353 tis. Kč, z toho 7 793 tis. Kč hospodářský výsledek menšinový a 12 560 tis. Kč výsledek hospodaření připadající většinovým vlastníkům.

5.3. Významné položky ve výkazu o změnách vlastního kapitálu

Výkaz o změnách vlastního kapitálu

	Základní kapitál	Kapitálové fondy	Fondy ze zisku	Zisk (ztráta) minulého období	Zisk (ztráta) běžného období	Menšinový vlastní kapitál celkem	Vlastní kapitál celkem
Počáteční stav k 1. 1. 2014	93 315	15 058	25 500	418 669	12 560	224 565	789 667
Konsolidační úpravy		10		-18 350		-4 326	-22 666
Výsledek hospodaření běžného období					11 622		11 622
Rozdělení většinového HV 2013				12 560	-12 560		0
Vlastní akcie	-65						-65
Zůstatek k 31. 12. 2014	93 250	15 068	25 500	412 879	11 622	220 239	778 558
Většinový vlastní kapitál k 31. 12. 2014 celkem:							558 319

Přehled o změnách vlastního kapitálu popisuje podrobně všechny položky většinového vlastního kapitálu během účetního období roku 2014. Hodnota většinového kapitálu se oproti roku 2013 (565 102 tis. Kč) snížila o 6 783 tis. Kč (tj. o 1,20 %) na 558 319 tis. Kč.

V porovnání s rokem 2013 (224 565 tis. Kč) došlo také k poklesu výše menšinového vlastního kapitálu o 1,93 % (tj. o 4 326 tis. Kč) na konečnou hodnotu 220 239 tis. Kč.

6. Ostatní informace ke konsolidované účetní závěrce za r. 2014

Informace o významných soudních sporech

Dne 8.10.2014 došel datovou schránkou rozsudek na společnost Česká lékárnická, a. s. za způsobenou škodu týkající se nedobrovolné dražby POLIKLINIKY LOUNY, a. s., které se společnost Česká lékárnická, a. s. dne 5.12.2012 účastnila. Po vydražení bylo zjištěno, že zde hrozí reálné nebezpečí zneplatnění převodů vlastnického práva. V roce 2014 bylo právním zástupcem společnosti podáno vyjádření na výzvu soudu. Rozsudek udává zaplacení částky 7 269 tis. Kč společnosti POLIKLINIKA LOUNY, a.s. V roce 2015 byla tato částka uhrazena a společnost podala odvolání.

Nejvýznamnější položky konsolidovaných výnosů z běžné činnosti

	2014			2013		
	Celkem	Tuzemsko	EU	Celkem	Tuzemsko	EU
Tržby za prodej zboží	12 952 333	12 323 646	628 687	13 031 357	12 658 367	372 990
Tržby za vl.výrobky a služby	296 748	288 614	8 134	234 774	224 843	9 931
Tržby z prodeje dl.majetku	3 804	3 804	0	1 159	1 159	0
Ostatní provozní výnosy	639 642	639 642	0	866 780	866 780	0

Informace o celkových odměnách za auditorské služby podle uzavřených smluv bez DPH

	2014	2013
Audit účetní jednotky	1 708	1 625
Daňové poradenství	91	65
Jiné neauditované služby	0	225
Celkem	1 799	1 915

Zaměstnanci společnosti

	2014	2013
Průměrný počet zaměstnanců v konsolidační skupině	1 010	998
- z toho počet řídicích pracovníků	110	95
Mzdové náklady řídicích pracovníků	44 203	39 679

Informace o dceřiné společnosti v zahraničí

Mateřská společnost má 50% podíl ve společnosti PHARMOS, a.s. (Slovensko). Podrobné informace o společnosti jsou uváděny průběžně ve výroční zprávě i příloze k účetní závěrce (1.2.4.10).

Pro účely konsolidace byl proveden přepočít výkazů uvedených v EUR této společnosti za použití kurzu ČNB k 31.12.2014 a průměrného kurzu ČNB za rok 2014 pro výkaz zisku a ztrát.

Výdaje vynaložené v průběhu účetního období na výzkum a vývoj

Ve sledovaném ani v předchozím účetním období nebyly v účetní jednotce vynaloženy finanční prostředky na vývoj a výzkum.

Aktivity v oblasti ochrany životního prostředí

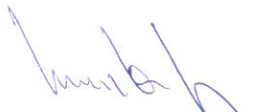
Ve sledovaném ani v předchozím účetním období nebyly v účetní jednotce prováděny žádné činnosti v oblasti ochrany životního prostředí nad rámec požadovaný souvisejícími zákony.


Prohlášení zpracovatelů

Zpracovatelé konsolidované účetní závěrky prohlašují, že k jejímu zpracování vynaložili veškerou přiměřenou odbornou péči. Všechny údaje, uvedené v konsolidované účetní závěrce, odpovídají skutečnosti a nebyly vynechány žádné podstatné skutečnosti.

V Ostravě 22.7.2015

Statutární orgán mateřské společnosti:


PharmDr. Jiří Korta
předseda představenstva


PharmDr. Petr Nalevajka
člen představenstva