

**Konsolidovaná výroční zpráva a konsolidovaná účetní  
závěrka mateřské společnosti**

**Česká lékárnická, a.s.**

**za rok 2020**

(01.01.2020– 31.12.2020)

podle českých účetních předpisů

## Obsah

1. Historie konsolidačního celku
2. Podnikatelské prostředí
  - 2.1 Politická situace
3. Vývoj činnosti mateřské společnosti v roce 2020
4. Hospodářské výsledky
  - 4.1 Stručná informace o hospodářských výsledcích společností v rámci skupiny
5. Vývoj činností jednotlivých společností v konsolidačním celku
6. Předpokládaný vývoj roku 2021 a následné události po datu konsolidované účetní závěrky
7. Konsolidovaná účetní závěrka za rok 2020
  - 7.1 konsolidovaná rozvaha
  - 7.2 konsolidovaný výkaz zisků a ztráty
  - 7.3 konsolidovaná příloha
8. Zpráva auditora ke konsolidované účetní závěrce za rok 2020

## 1. Historie konsolidačního celku

Konsolidační celek, kterého se týká tato účetní závěrka, tvoří mateřská společnost Česká lékárnická, a.s., 9 dceřiných společností a 21 vnuček. Tento konsolidační celek má název „Skupina Česká lékárnická“ a je vymezen v konsolidované příloze.

Mateřská společnost Česká lékárnická, a.s. byla založena v srpnu 1995 výměnou akcií PHARMOS, a.s. v držení individuálních lékárníků – fyzických osob za akcie České lékárnické, a. s. Společnost PHARMOS, a.s. tak získala dva dominantní akcionáře – Českou lékárnickou, a.s. se sídlem v Praze, ČR a Phoenix International Beteiligungs GmbH se sídlem v Mannheimu, SRN.

Původním zájmem zakladatelů společnosti Česká lékárnická, a.s. byla snaha o koncentraci drobných individuálních akcionářů společnosti PHARMOS, a.s. a umožnění kvalitativně vyšší úrovně prosazení akcionářských práv v rámci společnosti PHARMOS, a.s., postupně však zahájila tato společnost i vlastní distribuční činnost do lékáren.

Od zahájení vlastního prodeje léčiv a ostatního zdravotního materiálu do lékáren v roce 1996 vykazovala společnost výrazný růst tržeb za dodané zboží a docházelo tak k upevnění pozice na trhu prodeje léčiv do lékáren. Společnost Česká lékárnická, a.s. odkoupila v roce 1999 vybraná aktiva společnosti TAMDA, a.s., čímž získala skupina firem kolem České lékárnické, a.s. významné postavení na trhu prodeje zboží do lékáren v ČR.

V roce 2002 došlo k realizaci navýšení základního kapitálu dceřiné společnosti PHARMOS, a.s. o 37,7 mil. Kč, přičemž Česká lékárnická, a.s. byla jediným upisovatelem tohoto zvýšení základního kapitálu a získala majoritní postavení (71,6 %-ní podíl na základním kapitálu). Navýšení základního kapitálu ve společnosti PHARMOS, a.s. bylo realizováno formou nepeněžitých vkladů, přičemž předmětem tohoto vkladu byla část podniku Česká lékárnická, a.s. související s distribucí, tj. veškerá aktiva a pasiva společnosti související s distribucí léčiv, zdravotnického materiálu, dentálního materiálu a ostatního sortimentu.

Distribučními společnostmi v rámci skupiny firem kolem České lékárnické, a.s. (tj. společnosti PHARMOS, a.s., Pražská lékárnická s.r.o., Jihlavská lékárnická s.r.o. a GALMED a.s.) získává od roku 2002 významný podíl českého trhu dodávek léčiv a léčivých přípravků do veřejných a nemocničních lékáren a na základě geografického rozmístění jednotlivých skladů je schopna zásobovat lékárny na celém území České republiky.

V roce 2004 koupila Česká lékárnická, a.s. akcie společnosti THERÁPON 98, a.s. a stala se rozhodujícím akcionářem v této společnosti. Česká lékárnická, a.s. tak vlastní ve společnosti THERÁPON 98, a.s. 80% akciový podíl na základním kapitálu.

V roce 2006 se stala společnost Česká lékárnická, a.s. spoluzakladatelem společnosti LEKTRANS s.r.o. a podílí se i na dopravě léčiv do jednotlivých lékáren.

Dále v roce 2006 rozšířila společnost Česká lékárnická, a.s. svou působnost i mimo hranice našeho státu a to konkrétně na území Slovenské republiky. Spolu se společností TOP PHARMEX a.s. zakládá společnost PHARMOS, a.s. se sídlem v Topolčanech. V roce 2007 společnost přesídlila do Nitra.

V roce 2007 společnost Česká lékárnická, a.s. navýšila základní kapitál o 4 500 tis. Kč. Jednalo se o peněžitý vklad do společnosti formou úpisu nových akcií.

V roce 2008 se stala společnost Česká lékárnická, a.s. spoluzakladatelem společnosti Moje lékárna, a.s. a podílí se na prodeji léčiv a služeb do jednotlivých lékáren. V roce 2009 byl změněn název společnosti na Sanovia, a.s.

V roce 2010 se stala společnost Česká lékárnická, a.s. vlastníkem 51% nově založené společnosti Lektrans Bohemia s.r.o. a THERÁPON REAL s.r.o. (80%).

V roce 2011 založila společnost Česká lékárnická, a.s. společnost SoftPharm s.r.o., která zajišťuje pro distribuční společnosti skupiny Česká lékárnická softwarovou podporu informačních systémů.

V listopadu 2012 se společnost Pražská lékárnická s.r.o. stala 100% vlastníkem firmy Pharmedol spol. s r.o.

Od prosince 2012 začala společnost Pražská lékárnická s.r.o. provozovat výdejnu léčiv v Lochovicích.

V únoru 2012 na mimořádné Valné hromadě společnosti bylo schváleno rozšíření podnikatelské strategie skupiny České lékárnické o možnost zahájit obchodní aktivity v oblasti provozování lékáren. Posilování pozice majetkových lékárenských řetězců bylo důvodem změny v přístupu a orientaci strategie společnosti.

Provozování vlastních lékáren bylo ve skupině Česká lékárenská zahájeno v roce 2012 v rámci aktivit dceřiné společnosti Sanovia, a.s. pod značkou Moje lékárna.

V roce 2013 bylo v rámci vlastní majetkové sítě provozováno společností Sanovia, a.s. sedm lékáren.

Společnost Česká lékárnická, a.s. prodala v průběhu roku 2013 podíl ve společnosti Jihlavská lékárnická s.r.o. dceřiné společnosti PHARMOS, a.s. Kupní cena byla stanovena dle znaleckého posudku.

V roce 2014 společnost Sanovia, a.s. provozovala 10 lékáren a odkoupila 100% majetkový podíl v dalších 3 lékárnách, které rozšířily konsolidační celek. Jedná se o Lékárnu V Poštovní, s. r. o., Lékárnu Slunce, s. r. o. a Lékárnu U zlaté koruny s. r. o.

Rovněž společnost Pražská lékárnická s.r.o. začala v roce 2014 provozovat další, v pořadí třetí, lékárnu.

V roce 2015 společnost Česká lékárnická, a.s. rozšířila své aktivity o činnost účetních poradců, vedení účetnictví, vedení daňové evidence, a to pro společnosti ve skupině. Vzniklo středisko sdílených služeb, které má ke konci roku 2018 9 zaměstnanců.

Společnost Sanovia, a.s. prodala v roce 2015 stoprocentní obchodní podíl v Lékárně U zlaté koruny s.r.o. a nakoupila 50% obchodní podíl ve společnosti Lékárna Stodůlky s.r.o.

V roce 2016 se stala Pražská lékárnická s.r.o. provozovatelem lékáren sítě Lékárna Neopharm s.r.o. a to Lékárny Neopharm Komunardů, Lékárny Neopharm Letná a Lékárny Neopharm Palmovka. Pražská lékárnická, a.s. se stala vlastníkem ochranné známky „Neopharm“.

V roce 2016 společnost Sanovia, a.s. provozuje 12 lékáren a jednu zdravotní provozovnu. V říjnu odkoupila další 100% majetkový podíl lékárny ADONIA CZ s.r.o. Celkem vlastní 4 dceřiné společnosti.

V průběhu roku 2016 probíhala jednání s minoritním akcionářem společností PHOENIX International Beteiligungs GmbH o odkoupení akcií společnosti PHARMOS, a.s. v jejich vlastnictví. Jednání byla úspěšná a společnost podpisem kupní smlouvy získala 28% akcií. Současně probíhala jednání i s ostatními malými akcionáři, při kterých bylo dohodnuto odkoupení dalších akcií, čímž se Česká lékárnická, a.s. stala 100% vlastníkem společnosti PHARMOS, a.s.

Společnost Pražská lékárnická s.r.o. v únoru a září roku 2017 zahájila provoz dalších dvou lékáren, a to Lékárny Neopharm Štefánikova a Lékárny Neopharm Sázava.

V roce 2017 společnost Sanovia, a.s. i nadále rozšiřuje svoji činnost a provozuje 23 lékáren a jednu zdravotní provozovnu a odkoupila 100% podíly dalších dvou lékáren – Lékárny U Zlaté číše, s.r.o. v Nové Pace a Lékárny U Černého orla Vamberk, s.r.o. Celkem Sanovia, a.s. vlastní 6 dceřiných společností.

Na společnost Sanovia, a.s. jako na společnost nástupnickou přešlo v důsledku fúze sloučením jmění a závazky zanikajících společností Lékárna V Poštovní, s.r.o., Lékárna U Černého orla Vamberk, s.r.o., Lékárna U Zlaté číše, s.r.o., ADONIA CZ, s.r.o, Lékárna Slunce, s.r.o. Rozhodným dnem fúze sloučením byl den 1.1.2018.

V roce 2018 společnost Sanovia, a.s. do svého portfolia získala 100% podíly čtyř dceřiných společností, a to Lékárny Sano Vratimov s.r.o. ve Vratimově, Krkonošské lékárny s.r.o. v Úpici, společnosti LAZARET, s.r.o. v Litoměřicích a Lékořice, a.s. v Benešově. Na společnost Sanovia, a.s. jako na společnost nástupnickou přešlo v důsledku fúze sloučením jmění a závazky zanikajících společností Lékárna V Poštovní, s.r.o., LÉKÁRNA U ČERNÉHO ORLA VAMBERK, s.r.o., Lékárna U Zlaté číše, s.r.o, ADONIA CZ s.r.o., Lékárna Slunce, s.r.o určené Projektem fúze ze dne 27. 10. 2017, který byl uložen do Sbírký listin za všechny zúčastněné společnosti dne 6. 11. 2017. Rozhodný den fúze sloučením byl den 1. leden 2018. Ke konci roku 2018 společnost Sanovia, a.s. sama nebo prostřednictvím dceřiných společností provozovala již 28 lékáren. V akvizicích bude dále pokračovat i v dalších obdobích. K datu účetní závěrky vlastnila 5 dceřiných společností.

Dne 2.5.2018 podepsala společnost PHARMOS, a.s. Smlouvu o převodu obchodních podílů a odkoupila 100% podíl společnosti Nemocnice Počátky, s.r.o. od původních společníků. Tímto zahájila provozování nemocničního zařízení se 100 lůžky léčebny dlouhodobě nemocných a 50 sociálními lůžky. Nákup byl realizován částečně

z vlastních zdrojů a z větší části z úvěrových prostředků. Tímto krokem se dále rozšířily aktivity v oblasti provozování léčebně-preventivních zařízení, které by měly dále směřovat především do oblasti péče o seniory.

V roce 2019 společnost Sanovia, a.s. dále rozšiřovala své aktivity v oblasti poskytování lékárenské péče. Koupila 100% podíly v těchto šesti společnostech: Sano Hranice s.r.o., ERICA, s.r.o. v Čelákovících, LEKOS CZ s.r.o. s lékárnami v Táboře a Počátkách, Sano Zábřeh s.r.o. v Ostravě, Sano Počátky, s.r.o. s lékárnami v Počátkách a v Žirovnici a Lékárny Centrum BpH s.r.o. v Bystřici pod Hostýnem s výdejnou v Dřevohosticích. Celkem tedy k 31.12.2019 společnost Sanovia, a.s. vlastní 11 dceřiných společností.

V průběhu roku 2020 se společnost Sanovia, a.s. stala 100 % majitelem dalších čtyř společností: od 1.1.2020 to byla společnost Sano Unhošť s.r.o., od 1. 2. 2020 společnost MATAMI s.r.o. v Praze, ke dni 1.5. 2020 se Sanovia a.s. stala majitelem společnosti JHPharmacy s.r.o. s lékárnou v Hrabyni a výdejnou ve Velké Polomi a od 1.6.2020 Lékárny ATAKAMA s.r.o. s lékárnou v Holešově. Do portfolia společnosti Sanovia, a.s. přibyla jedna nová lékárna – Lékárna Sima Návší.

Dne 30.6.2020 dle Smlouvy o prodeji části závodu mezi Pražskou lékárnickou s.r.o. a PHARMOS, a.s. došlo k odkoupení Distribuce společností PHARMOS, a.s.

Na základním kapitálu společnosti Česká lékárnická, a.s. se v roce 2020 podílejí akcionáři – fyzické a právnické osoby. Jednotlivý podíl žádného z akcionářů nepřesahuje 5% základního kapitálu. Dále pokračuje Valnou hromadou schválený projekt nabytí a držení vlastních akcií.

## **2. Podnikatelské prostředí**

Rok 2020 byl významně ovlivněn pandemií COVID 19 a přijatými opatřeními vlády k zamezení šíření této nemoci. Situace v nemocnicích, kde byla v průběhu roku omezována standardní péče, a také přijatá protiepidemiologická opatření na jaře a zejména v posledním kvartálu roku 2020, pak omezovala poptávku po námi dodávaném sortimentu. Vzhledem k těmto skutečnostem je v porovnání s rokem 2019 celkový konsolidovaný výsledek hospodaření ve výši 6 627 tis. Kč, z čehož 3 916 tis. Kč tvoří výsledek hospodaření připadající menšinovým vlastníkům a 2 711 tis. Kč většinový hospodářský výsledek, velmi dobrým výsledkem. Přispěl k němu také významný fakt, že v souvislosti se snahou ČNB podpořit zotavení hospodářství ČR, došlo na jaře 2020 k postupnému snížení úrokových sazeb z 2,25% až na 0,25%.

V průběhu roku 2020 dle údajů IQVIA došlo k růstu celkového trhu o 6,4 %. Růst se však projevil jen u nemocnic, a to o 13,6%, trh veřejných lékáren meziročně poklesl o 0,1% . Příčinou oživení a celkového nárůstu finančního objemu trhu v ČR je zvýšená preskripce léčiv, drahých léčiv, vstup nových přípravků na trh, především ve vyšších cenových hladinách. Na nárůstu se podílel především trh s centrovou léčbou, který meziročně vzrostl o desítky procent.

Dlouhodobý rozdíl cen léčiv na trhu v ČR a trzích silnějších ekonomik, který trvá již od roku 2012, se stal důvodem pro rozvoj obchodní spolupráce se zahraničím v rámci „parallel trade“ a vývozu položek s cenovým rozdílem na jednotlivých trzích. Objem těchto obchodů byl odhadován Státním ústavem pro kontrolu léčiv na více než 400 mil. Kč měsíčně. I přes legislativní změny, které měly za cíl oddělit velkoobchodní činnost od činnosti maloobchodní, se objem vývozu léčiv nijak významně nesnížil. Na vývozu se totiž podílí nebo ho organizují především výrobci a distributoři léčiv, kteří mají primární přístup ke zboží od výrobců a dodavatelů.

Právě přístup a chování výrobců významně ovlivňuje podnikatelské prostředí v ČR. Dostupnost léčiv se stala konkurenční výhodou jak na úrovni velkoobchodu, tak na úrovni lékáren. Výrobci limitují dodávky určitých produktů velkoobchodům nebo průběžně mění distribuční kanály tak, aby nad tokem zboží a jeho cenou měli lepší kontrolu. Výrobci se rovněž začínají podílet coby distributoři na obchodní marži určené pro distributora a lékárnu. Někteří výrobci a dodavatelé léčiv připravili nebo již zavedli řízený tok zboží přes exkluzivní dodavatele nebo vlastní distribuční činnosti formou „direct to pharmacy“. Přímými dodávkami realizovanými monopolním dodavatelem, ať už výrobcem nebo jeho logistickým partnerem výrobce, bylo v roce 2020 distribuováno více než 1500 produktů v celkovém objemu výrazně přesahující 30 mld. Kč. To je ve finančním objemu téměř cca 40% nákladů hrazených ze zdravotního pojištění. Tím se zmenšuje trh pro klasickou činnost velkoobchodu a zároveň dochází ke snižování obchodní marže realizované velkoobchodem i lékárnou.

V roce 2020 společnost PHARMOS, a.s. pokračovala v soudních sporech s některými držiteli registrací léčiv a léčivých přípravků za nedodržování Zákona o léčivech, kdy s účinností od 1.12.2017, a po změně legislativy od 1.12.2019, mají tito držitelé registrací povinnost dodat do distribučního řetězce léčiva, ale i přes platnost tohoto zákona ho nedodržují.

Proti společnosti PHARMOS, a.s. je zároveň vedena exekuce z titulu Rozhodčího nálezu, a to jak v oblasti finančního, tak nefinančního plnění. Důvodem exekuce je neplnění povinností vyplývajících z Novely Zákona o léčivech a nedodání léčiv společnosti Krategus, které vznikla škoda. Finanční povinnosti vyplývající z nálezu byly splněny, povinnost dodat léčiva, se však, i přes veškerou snahu, naplnit nepodařilo, protože společnosti výrobci odmítají léčiva dodávat. Proti Rozhodčímu nálezu jsme se odvolali ke Krajskému soudu. V této věci nebylo rovněž pravomocně rozhodnuto.

V roce 2020 pokračuje další konsolidace lékárenského trhu. Trh výrazně ovlivňují marketingové aktivity vertikálních majetkových řetězců. Především aktivity finanční skupiny Penta prostřednictvím řetězce Dr. Max vytvářejí již dlouhodobě silné konkurenční prostředí, kterému mohou individuálně provozované lékárny jen těžko dlouhodobě odolávat. Maloobchodní řetězec Dr. Max získal po dalších akvizicích realizovaných v roce 2020 s více než 450 lékárnami více než 30% podíl na finančním trhu veřejných lékáren významný je i prodej vlastní privátní značky, který je více než 1,5 mld. Kč. Významně rovněž v souvislosti se změnami nákupního chování v důsledku pandemie Covid 19 vzrostl prodej přes e-shop. Odhadujeme, že tržby realizované přes e-shop DR Max přesáhly hranici 1 mld. Kč. Na tomto trhu se společnosti holdingu bohužel zatím nepodílely.

Stále významnější na trhu je i síť lékáren Benu, která využívá majetkové propojení se společností Phoenix lékárenský velkoobchod. Síť provozuje více než 290 lékáren, a především koncentrace DTP kanálů a logistických služeb u společnosti PHOENIX lékárenský velkoobchod, a.s. vytváří v dostupnosti zboží pro tuto společnost konkurenční výhodu a deformuje tržní prostředí jak na úrovni velkoobchodu, tak i na úrovni lékárenského maloobchodu. V průběhu roku 2020 navíc došlo k personálnímu propojení obchodního vedení společností Phoenix lékárenský velkoobchod a Benu, čímž se ještě více upevnil vertikální velko-maloobchodní kartel.

Intenzivní i extenzivní rozvoj těchto řetězců v posledním období vede k urychlení nejen oligopolizace maloobchodního a velkoobchodního trhu, ale začíná již existenčně ohrožovat ostatní účastníky trhu. Rozvoj řetězců a přesun tržeb v důsledku marketingových aktivit do řetězcových lékáren vede k významnému nárůstu tlaku na ekonomiku, především individuálně provozovaných lékáren, jejichž počet meziročně již několik let klesá.

Stávající situace negativně dopadá také na zdravotnická zařízení, která musí naplňovat Zákon o veřejných zakázkách. Vzhledem k okolnosti, že exkluzivní dodavatel produktů v DTP kanálu je jediným možným subjektem schopným dodat léčiva, je tento stav často zneužíván a obchodní podmínky se nemocničním zařízením velice často zhoršují proti době, kdy dodávka léčiva byla „vysoutěžena“ z více nabídek potenciálních dodavatelů.

Vývoj trhu s léčivy mohl být pozitivně ovlivněn především realizací opatření stanovených Novelou zákona o léčivu, který nabyl účinnosti na konci roku 2017, zaměřených na omezení vývozu léčiv z ČR a zjištění časové a místní dostupnosti léčiv pro pacienty. Bohužel v průběhu roku 2019 nebyl Zákon o léčivech ani ve znění novely účinné od 1.12.2019 státní autoritou vymáhán a ze strany především držitelů registrace nebyl ani dodržován. Naplnění Zákona o léčivech se tedy distribuční skupina České lékárnické, a.s. domáhá soudními žalobami uplatněných vůči držitelům rozhodnutí o registraci (MAH) a dodavatelům.

V souvislosti s touto situací, po změně ve vedení ÚOHS, zahájil úřad sektorové šetření s cílem prověřit a v případě nějakých zjištění, navrhnout opatření, která by vedla k narovnání tržního prostředí.

Na přelomu roku 2019 a 2020 se začal připravovat projekt spojení, který představuje vyčlenění nemovitého majetku České lékárnické, a.s. - logistického centra v Plzni a jeho následného sloučení se společností PHARMOS, a.s. Vlastní projekt proběhl v průběhu první poloviny roku 2020 s rozhodným dnem spojení 1.1.2020. Jde o logickou změnu, která vedla k převedení nemovitého majetku na subjekt, který ho zároveň provozně využívá.

V průběhu roku proběhla rovněž konsolidace distribučních činností v rámci holdingu. Společnost Pražská lékárnická s.r.o. odprodala společnosti PHARMOS, a.s. část závodu, která představovala distribuční činnost od lékáren. Pražská lékárnická s.r.o. tedy ukončila velkoobchodní činnost a předmětem podnikání zůstává pouze provozování lékáren.

V roce 2020 se v souvislosti s pandemií a nejistotou snížil tlak na další nárůsty platů, který byl zapříčiněn v předcházejících letech především nedostatkem pracovníků jak v dělnických, tak administrativních pozicích na trhu práce a vývojem inflace v roce 2019.

ČNB ve snaze o stabilizaci ekonomiky a zmírnění dopadů pandemické krize snižovala průběžně od května 2020 sazby PRIBOR, což snížilo výdaje v oblasti nákladových úroků a pomohlo stabilizovat hospodaření holdingu, především společností závislých na provozním financování.

## **2.1. Politická situace**

Hlavním cílem vlády ČR v oblasti zdravotnictví v roce 2020 bylo zvládnutí pandemie Covid 19. Tomuto cíli se podřídilo vše ostatní. Průběžně se Ministerstvo zdravotnictví snažilo především o finanční a personální stabilizaci poskytovatelů zdravotní péče, protože především lůžkové části nemocnic poskytující péči covidovým pacientům byly v době kulminujících vln významně přetíženy. Ministerstvem byly zároveň vydávány opatření, která směřovala především k omezení pohybu, provozu některých zařízení, škol atd. a nastavení protiepidemiologických opatření (nošení respirátorů, testování, trasování atd.).

Ve spolupráci se zdravotními pojišťovnami byly na přelomu roku 2020 a 2021 organizovány výběrová řízení a zajištění distribuce očkovacích látek na Covid 19 s cílem zajistit co možná nejrychlejší proočkovanost rizikových skupin obyvatel, tedy především seniorů, chronicky a těžce nemocných pacientů.

Činnost ministerstva však byla ovlivněna personálními změnami na postu ministra a dalších významných postech, které kontinuitě práce nepomohla.

Až v druhé řadě se ministerstvo věnovalo exekutivní činnosti, především v oblasti elektronizace zdravotnictví a udržení dostupnosti zdravotní péče v regionech. Byly posíleny v rámci dohodovacích řízení s jednotlivými segmenty příjmy poskytovatelů, které umožní mezigodní navýšování mezd zdravotnického personálu, a to jak standardních příjmů, tak i speciálních odměn za práci s covidovými pacienty.

Zvýšené náklady vydané ze zdravotního pojištění budou kompenzovány zvýšením plateb za státní pojištění. Zároveň se očekávají zvýšené příjmy zdravotních pojišťoven zvýšenou platbou zdravotního pojištění v důsledku růstu mezd v podnikatelské i státní sféře. Segment poskytovatelů zdravotní péče se však dlouhodobě potýká s nedostatkem odborného personálu, a to jak u středoškolsky, tak i vysokoškolsky vzdělaných pracovníků. Důsledkem této situace je omezení činnosti, v některých případech i uzavření některých zdravotnických zařízení.

V oblasti lékové politiky je důraz kladen především na zajištění dostupnosti léčiv, omezení reexportu a prosazení opatření, která byla přijata evropskou legislativou. V této oblasti šlo především o Novelu zákona o léčivech tzv. Emergency systém zásobování, která však nebyla v průběhu roku 2020 projednána a schválena Sněmovnou.

V roce 2019 v rámci schvalování Novelu Zákona o léčivech byla poslancekou aktivitou doplněn text zákona o nové práva a povinnosti. Od prosince 2019 je pak účinná novela Zákona o léčivech, která ukládá výrobcům - držitelům registrace - povinnost dodat léčiva distributorům, kteří se přihlásili k povinnosti veřejné služby v rámci tzv. „chráněného distribučního kanálu“. V průběhu roku 2020 však nedošlo k žádné změně v chování výrobců, držitelů rozhodnutí o registraci, tzn. léčiva nejsou ani na základě výzvy distributorům, kteří se přihlásili do tzv. „Chráněného kanálu“ výrobcem dodáván, ani státními kontrolními orgány vymáhány.

V průběhu roku 2020 Česká lékárnická komora a Grémium majitelů lékáren iniciovaly řadu jednání se zástupci MZ ČR a zdravotních pojišťoven s cílem zastavit propad v příjmech a zajistit příjmy nad úroveň příjmů z obchodní marže prostřednictvím změny cenového předpisu nebo změnou úhradové vyhlášky, která by již pracovala s výkonem lékárníka spojeným s dispensační nebo konzultační činností ve veřejné, případně nemocniční lékárně. V roce 2019 bylo dohodnuto v rámci dohodovacích jednání navýšení hodnoty signálního výkonu pro rok 2020 na 15 Kč. Dále se v průběhu roku 2020 se podařilo vyjednat s plátcem navýšení hodnoty signálního výkonu na 19 Kč za položku na Rp, a to od 1.7. do 31.12.2020 jako kompenzace za činnosti lékáren v době pandemie. Pro rok 2021 pak bylo vyjednáno další navýšení hodnoty signálního výkonu na 16,-Kč.

Oddělení části příjmů lékáren například formou úhrady výkonu při výdeji léčiva, tak, aby příjem lékáren nebyl závislý pouze na vývoji finančního trhu s léčivy, bude pravděpodobně předmětem dalších budoucích jednání.

Snižování cen léčiv v ČR a snaha o uvedení inovativních léčiv na trh v ČR vede výrobce ke snaze o plnou kontrolu nad tokem zboží až na úroveň konečného spotřebitele. V roce 2020 jsme zaznamenali další rozšíření kontrolovaných kanálů tzv. DTP (direct to pharmacy) a snižování trhu, na kterém se podílejí farmaceutické velkoobchody. V roce 2020 bylo výrobci do DTP zařazeno již více než 1500 produktů. DTP kanály však nejsou pro výrobce jen cestou k zajištění dostupnosti léčiv na trhu v ČR, ale především jsou ochranou jeho tržního podílu a cestou, jak kompenzovat své ztráty způsobené cenovými restrikcemi, protože jako distributor si může čerpat část marže ze společné obchodní přírážky. Tyto důvody se odráží i ve vývoji objemu reexportu, který meziročně zaznamenal jen nízký pokles, a to i přesto, že u většiny reexportních položek mají výrobci nad pohybem naprostou kontrolu.

Státní správa prostřednictvím Státního ústavu pro kontrolu léčiv rovněž přijala opatření, která směřovala k důsledné kontrole všech činností směřujících k vývozu případně dovozu produktů ze zahraničí, a to jak na úrovni dodržování zásad Správné distribuční praxe, tak i cenové regulace a cenotvorby. Podněty na nedodržování platného a účinného Zákona o léčivech se však nezabývá.

V roce 2020 společnost PHARMOS, a.s. pokračuje v soudních sporech s některými držiteli registrací léčiv a léčivých přípravků za nedodržování Zákona o léčivu, kdy s účinností od 1.12.2017 mají tito držitelé registrací povinnost dodat do distribučního řetězce léčiva dle tržních podílů jednotlivých distributorů. I po změně Zákona o léčivech, který definuje s účinností od 1.12.2019 tzv. Chráněný distribuční kanál nejsou povinnosti výrobců - MAH státními autoritami vymáhány a zákon se nedodrží.

### **3. Vývoj činnosti mateřské společnosti v roce 2020**

Hlavní činností společnosti Česká lékárnická, a.s. bylo v roce 2020 poskytování služeb, především v oblasti zprostředkování obchodu a účetních služeb pro své dceřiné společnosti a dále pak správa svých vlastních finančních investic a pronájem nemovitého majetku.

Společnost Česká lékárnická, a.s. nevykonávala v roce 2020 vlastní velkoobchodní činnost. Tyto aktivity jsou prováděny prostřednictvím dceřiných distribučních společností.

Hospodářský výsledek mateřské společnosti Česká lékárnická, a.s. před zdaněním za rok 2020 činil 21 336 tis. Kč v nekonsolidovaném vyjádření.

### **4. Hospodářské výsledky**

#### **4.1. Stručná informace o hospodářských výsledcích společností v rámci skupiny**

Tržby z prodeje zboží v součtu za konsolidační celek činily v nekonsolidovaném vyjádření v roce 2020 13 323 227 tis. Kč. Po vyloučení vztahů realizovaných v konsolidační skupině dostaneme částku 12 107 471 tis. Kč.

Celkový dosažený hospodářský výsledek před zdaněním všech společností skupiny Česká lékárnická v nekonsolidovaném vyjádření představuje částku 129 292 tis. Kč.

Celkový zisk po zdanění vytvořený skupinou firem ovládaných společností Česká lékárnická a.s. v nekonsolidovaném vyjádření, byl vykázán ve výši 118 442 tis. Kč, což představuje meziroční nárůst o 20 130 tis. Kč.

Celkový konsolidovaný výsledek hospodaření činí celkem 6 627 tis. Kč, z čehož 3 916 tis. Kč tvoří výsledek hospodaření připadající menšinovým vlastníkům a 2 711 tis. Kč většinový hospodářský výsledek. V roce 2019 činil celkový konsolidovaný hospodářský výsledek - 1 150 tis. Kč, z toho 6 234 tis. Kč hospodářský výsledek menšinový a -7 384 tis. Kč výsledek hospodaření připadající většinovým vlastníkům.

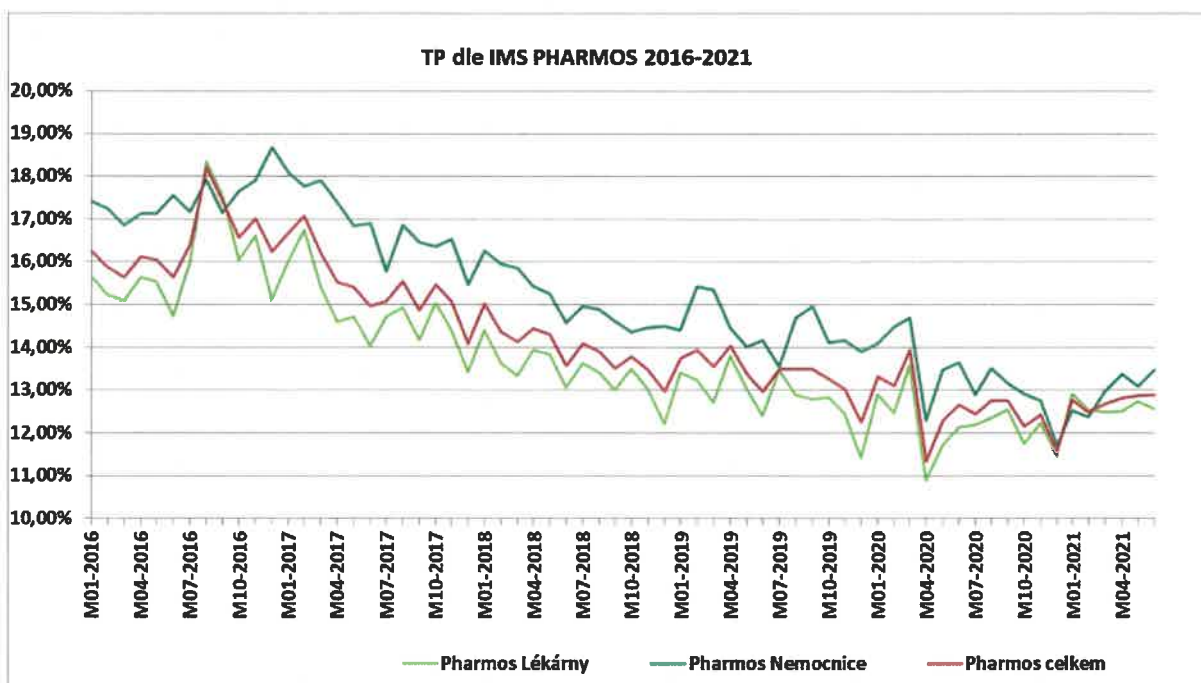


Více informací o konsolidovaných údajích je uvedeno v bodě 5

Celkový objem konsolidovaného většinového vlastního kapitálu skupiny České lékárnické dosáhl k 31. 12. 2020 hodnoty 906 571 tis. Kč.

*\*Pro přepočet výkazů společnosti PHARMOS, a.s. Slovensko z EUR do CZK byly použity následující kurzy: Výkaz zisků a ztrát a výsledek hospodaření běžného období uvedený v Rozvaze byly přepočteny průměrným kurzem vyhlášeným ČNB pro rok 2020 (26,452 Kč/EUR). Na ostatní položky rozvahy byl použit stavový kurz ČNB k 31. 12. 2020 (26,245 Kč/EUR). Kurzový rozdíl vzniklý z těchto přepočtů byl zahrnut do vlastního kapitálu.*

### Vývoj tržních podílů společnosti PHARMOS, a.s. v porovnání s celkovým trhem léčiv v ČR



## 5. Vývoj činností jednotlivých společností v konsolidačním celku

### PHARMOS, a.s.

Nejvýznamnější finanční investicí společnosti Česká lékárnická, a.s. (z hlediska objemu) je společnost PHARMOS, a.s. Společnost PHARMOS, a.s. byla založena v roce 1991 českými lékárníky. Základní myšlenkou bylo vytvoření vlastní lékárnické distribuce, která bude vytvářet profesní a ekonomické zázemí pro nezávislé lékárníky. V roce 1992 vstoupil kapitálově do společnosti PHARMOS, a.s. německý partner Stumpf AG s 50%-ním podílem na základním kapitálu (Stumpf AG se stal později součástí koncernu Phoenix). V roce 1995 založili původní akcionáři PHARMOS, a.s. společnost Česká lékárnická, a.s., do které byly převedeny jejich akcie společnosti PHARMOS, a.s. V roce 2010 společnost Česká lékárnická, a.s. odkoupila část akcií vlastněných drobnými akcionáři a její podíl vzrostl z 71,6% na 71,7%. V roce 2016 probíhala jednání České lékárnické, a.s. s minoritním akcionářem, společností PHOENIX International Beteiligings GmbH o odkoupení akcií společnosti PHARMOS, a.s. v jejich vlastnictví. Jednání byla úspěšná a společnost Česká lékárnická, a.s. podpisem kupní smlouvy ze dne 20. 12. 2016 získala 28% akcií společnosti PHARMOS, a.s. Současně probíhala jednání i s ostatními malými akcionáři, při kterých bylo dohodnuto odkoupení dalších akcií, čímž se Česká lékárnická, a.s. stala 100% vlastníkem společnosti PHARMOS, a.s.

Na konci roku 2016 byly zahájeny kroky, které směřovaly ke změně podoby akcií z listinné na zaknihovanou. Tento proces se realizoval proto, aby byla jednoduše prokazatelná vlastnická struktura a aby společnost plně vyhověla požadavkům Zákona o veřejných zakázkách. Plně dokončen pak byl v únoru 2017.

V roce 2018 došlo k fúzi se společností PHARMACY – distribuce léčiv s.r.o. jako další krok k zefektivnění logistických služeb a optimalizaci nákladů. Rozhodným dnem fúze sloučením byl 1. leden 2018.

Z důvodu rozšiřování obchodních aktivit společnost v květnu 2018 uskutečnila akvizici 100% obchodního podílu ve společnosti Nemocnice Počátky, s.r.o., která provozuje zařízení se 100 lůžky následné zdravotní péče a 50 lůžky sociální péče. Tímto nákupem společnost PHARMOS, a.s. rozšířila okruh svých aktivit i mimo svoji distribuční činnost.

PHARMOS, a.s. je významným poskytovatelem logisticko-skladovacích služeb pro obchodní partnery – dodavatele a výrobce léčiv. Patří mezi nejvýznamnější distribuční společnosti na trhu léčiv a její podíl na českém trhu je cca 13%. Kromě distribuce léčiv je rovněž významným distributorem v oblasti zdravotnického materiálu a pomůcek.

Společnost PHARMOS, a.s. realizovala v roce 2020 celkové tržby za prodané zboží v objemu 10 218 840 tis. Kč. Realizovaná obchodní marže za období roku 2020 činila 338 756 tis. Kč, tj. v relativním vyjádření cca 3,32 % obchodní marže. Provozní hospodářský výsledek dosáhl výše 12 998 tis. Kč. Celkový hospodářský výsledek pak po zdanění činí 26 054 tis. Kč. Výše vlastního kapitálu dosáhla objemu 686 231 tis. Kč.

#### Vybrané ekonomické ukazatele společnosti PHARMOS, a.s. (v tis. Kč)

	2018	2019	2020
Tržby za zboží	10 108 056	10 283 743	10 218 840
Marže	317 353	346 517	339 156
Tržby za služby	64 568	53 675	49 754
Spotřeba materiálu a energie	13 231	13 868	12 674
Služby	183 410	186 290	182 582
Osobní náklady	162 529	157 139	161 916
HV před zdaněním	5 871	14 994	22 420
Aktiva celkem	3 483 432	3 460 405	3 088 723
Stálá aktiva	373 370	356 572	402 443
Oběžná aktiva	3 105 287	3 099 153	2 682 529
Zásoby	1 057 240	1 015 182	1 202 024
Pohledávky	2 010 874	1 941 273	1 320 403
Finanční majetek	37 173	51 868	160 102
Vlastní kapitál	641 869	652 891	686 231
Základní kapitál	342 800	342 800	342 800
Cizí zdroje	2 840 965	2 803 236	2 401 590

#### Vybrané ekonomické ukazatele společnosti Nemocnice Počátky, s.r.o. (v tis. Kč)

	2018	2019	2020
Tržby za zboží	0	0	0
Marže	0	0	0
Tržby za služby	81 666	90 359	85 243
Spotřeba materiálu a energie	13 712	13 794	13 859
Služby	5 412	6 022	5 585
Osobní náklady	46 270	51 623	58 536
HV před zdaněním	20 010	23 537	19 882
Aktiva celkem	63 513	59 906	58 232
Stálá aktiva	36 696	34 255	34 056
Oběžná aktiva	26 275	25 138	22 309
Zásoby	419	392	362
Pohledávky	14 053	20 185	16 628
Finanční majetek	11 803	4 561	5 319
Vlastní kapitál	50 591	45 883	44 185
Základní kapitál	1 002	1 002	1 002
Cizí zdroje	12 918	14 011	13 909

**Vybrané ekonomické ukazatele společnosti LDN servis s.r.o. (v tis. Kč)**

	2018	2019	2020
Tržby za zboží	3 723	3 869	3 466
Marže	9	4	22
Tržby za služby	4 351	4 051	4 333
Spotřeba materiálu a energie	1 465	1 478	1 421
Služby	451	412	465
Osobní náklady	1 619	1 495	1 844
HV před zdaněním	78	144	85
Aktiva celkem	16 795	16 929	16 987
Stálá aktiva	9 696	9 197	9 880
Oběžná aktiva	7 092	7 725	7 100
Zásoby	178	166	168
Pohledávky	6 356	7 091	6 873
Finanční majetek	558	468	59
Vlastní kapitál	14 157	14 283	14 362
Základní kapitál	13 000	13 000	13 000
Cizí zdroje	2 638	2 646	2 625

**Distribuční společnosti**

Samostatnou, nicméně neméně významnou společností v oblasti distribuce, je **Jihlavská lékárnická s.r.o.**, která v roce 2013 zahájila činnost v oblasti zahraničního obchodu.

Společnost **Pražská lékárnická s.r.o.** ukončila svoji distribuční činnost k 30.6.2020 na základě Smlouvy o prodeji části závodu. Tuto činnost od 1.7.2020 převzala společnost PHARMOS, a.s.

Distribuční společnosti realizovaly v roce 2020 na tržbách za dodané zboží zákazníkům celkový objem 633 533 tis. Kč.

**Vybrané ekonomické ukazatele společnosti Jihlavská lékárnická s.r.o. (v tis. Kč)**

	2018	2019	2020
Tržby za zboží	309 401	327 111	274 013
Marže	495	209	5 712
Tržby za služby	3 075	3 164	2 609
Spotřeba materiálu a energie	2	1	1
Služby	1 357	1 593	2 330
Osobní náklady	502	407	452
HV před zdaněním	1 647	1 136	5 473
Aktiva celkem	33 679	47 155	32 910
Stálá aktiva	34	11	0
Oběžná aktiva	33 641	47 140	32 906
Zásoby	15 777	10 060	6 770
Pohledávky	14 891	34 905	25 038
Finanční majetek	2 973	2 175	1 098
Vlastní kapitál	16 302	17 220	21 651
Základní kapitál	2 500	2 500	2 500
Cizí zdroje	23 072	17 377	11 259

**Vybrané ekonomické ukazatele společnosti Pražská lékárnická s.r.o. (v tis. Kč)**

	2018	2019	2020
Tržby za zboží	591 807	576 570	359 520
Marže	37 153	39 570	34 063
Tržby za služby	3 934	4 427	4 427
Spotřeba materiálu a energie	740	855	885
Služby	18 729	18 787	15 612
Osobní náklady	16 340	17 836	17 243
HV před zdaněním	-5 520	-2 319	-3 355
Aktiva celkem	165 412	160 052	81 185
Stálá aktiva	55 870	50 265	44 614
Oběžná aktiva	108 874	109 032	35 974

Zásoby	8 739	9 570	11 060
Pohledávky	96 557	98 005	19 555
Finanční majetek	3 578	1 457	5 359
Vlastní kapitál	5 012	2 316	- 813
Základní kapitál	4 800	4 800	4 800
Cizí zdroje	160 268	157 534	81 997

### PHARMOS, a.s. se sídlem Nitra, Slovensko

Společnost PHARMOS, a.s. byla 18.1.2006 zapsána do Obchodního registru Okresního soudu v Nitře pod IČO: 35974559. V březnu 2006 pak získala povolení k distribuci léčiv na území Slovenské republiky ze skladových prostor v Topoľčanech, kde bylo na adrese Odbojárov 340/29 i sídlo společnosti. Druhým akcionářem je společnost TopPharmex, spol s r.o., IČO 31441131, která vykonávala do té doby velkodistribuční činnost jako lokální distributor v oblasti středozápadního Slovenska. Majetkově se na společnosti podílí Česká lékárnická, a.s. 50,0%, a.s. a TopPharmex, s.r.o. 50,0 % podílu na základním kapitálu.

V roce 2020 působila společnost na území celé Slovenské republiky, přičemž pokrytí se realizuje ze tří středisek, a to Nitra, Ružomberok a Košice. Díky tomuto rozložení je zabezpečena dostupnost každého místa v rámci území Slovenské republiky.

Společnost provozuje skladové areály v Nitře, Ružomberoku a Košicích. Podobně jako v ČR, rozhodlo se vedení společnosti změnit skladový systém Algis a účetní systém Helios Green a nahradit tyto SW řešením s jedinou datovou základnou. Ve výběrovém řízení vyhrála společnost Kaso se systémem Baris. Implementace proběhla v srpnu 2015 a s odstupem času je možné ji hodnotit jako úspěšnou.

PHARMOS a.s. je 100% vlastníkem společností CO – Medika III, s.r.o. a EURÓPSKA AUKČNÁ A DRAŽOBNÁ SPOLOČNOSŤ s.r.o.

### Vybrané ekonomické ukazatele společnosti PHARMOS, a.s. se sídlem v Nitře (v tis. Kč)

	2018	2019	2020
Tržby za zboží	1 898 811	1 813 922	1 512 545
Marže	97 487	100 278	86 744
Tržby za služby	21 277	20 889	21 900
Spotřeba materiálu a energie	6 194	6 473	5 526
Služby	47 062	53 661	51 787
Osobní náklady	42 484	46 418	44 709
HV před zdaněním	1 840	2 025	- 751
Aktiva celkem	880 199	779 561	715 427
Stálá aktiva	42 294	51 775	72 319
Oběžná aktiva	808 946	690 635	594 677
Zásoby	249 068	191 941	160 176
Pohledávky	558 044	497 200	433 427
Finanční majetek	1 834	1 495	1 074
Vlastní kapitál	52 192	51 195	62 018
Základní kapitál	9 105	9 105	9 105
Cizí zdroje	827 107	728 360	653 310

\* výsledky společnosti PHARMOS, a.s. se sídlem v Nitře jsou přepočteny průměrným ročním kurzem ČNB 26,452 k 31.12. 2020 a rozvaha je přepočtena podle kurzu ČNB 26,245 k 31.12.2020.

Výroční zpráva společnosti PHARMOS, a.s. Slovensko nebyla v době sestavení konsolidace skupiny Česká lékárnická vyhotovena a předložena auditorovi společnosti PHARMOS, a.s. Slovensko k ověření.

### Vybrané ekonomické ukazatele společnosti CO – Medika III, s.r.o. se sídlem v Nitře (v tis. Kč)

	2018	2019	2020
Tržby za zboží	21 344	22 427	24 238
Marže	3 896	3 319	3 288
Tržby za služby	4 250	1 883	2 652
Spotřeba materiálu a energie	808	2 074	937
Služby	1 972	1 148	801
Osobní náklady	4 012	2 986	3 744
HV před zdaněním	708	- 1 534	133
Aktiva celkem	34 888	37 273	42 004
Stálá aktiva	25 276	25 852	28 376
Oběžná aktiva	9 583	11 419	13 620

Zásoby	2 990	3 072	3 712
Pohledávky	5 763	7 685	8 649
Finanční majetek	831	662	1 259
Vlastní kapitál	1 537	1	133
Základní kapitál	204	204	204
Cizí zdroje	33 351	37 272	41 871

\* výsledky společnosti CO – Medika III, s.r.o., se sídlem v Nitře jsou přepočteny průměrným ročním kurzem ČNB 26,452 k 31.12. 2020 a rozvaha je přepočtena podle kurzu ČNB 26,245 k 31.12.2020.

### Vybrané ekonomické ukazatele společnosti EURÓPSKA AUKČNÁ A DRAŽOBNÁ SPOLOČNOSŤ, s.r.o. se sídlem v Nitře (v tis. Kč)

	2017	2018	2020
Tržby za zboží	0	0	1
Marže	0	0	1
Tržby za služby	126	0	0
Spotřeba materiálu a energie	0	0	0
Služby	0	0	0
Osobní náklady	0	0	0
HV před zdaněním	125	-2	-4
Aktiva celkem	15 761	26 835	27 355
Stálá aktiva	10 216	14 792	15 091
Oběžná aktiva	5 545	12 043	12 264
Zásoby	0	0	0
Pohledávky	4 981	11 476	11 708
Finanční majetek	564	567	556
Vlastní kapitál	8 662	13 225	13 483
Základní kapitál	170	170	170
Cizí zdroje	7 099	13 610	13 872

\* výsledky společnosti EURÓPSKA AUKČNÁ A DRAŽOBNÁ SPOLOČNOSŤ s.r.o. se sídlem v Nitře jsou přepočteny průměrným ročním kurzem ČNB 26,452 k 31.12. 2020 a rozvaha je přepočtena podle kurzu ČNB 26,245 k 31.12.2020.

### THERÁPON 98, a.s.

Zdravotnické zařízení THERÁPON 98, a.s. je společnost provozující nestátní zdravotnické zařízení – Polikliniku v Koprivnici. Společnost je poskytovatelem komplexních zdravotnických služeb formou vlastních výkonů v oblasti chirurgie, plastické chirurgie, gynekologie, urologie, neurologie, praktického lékařství, radiodiagnostiky, rehabilitace a fyzioterapie, alergologie, imunologie, kožní ambulance, diabetologie, kardiologie a jiných interních oborů, domácí péče, dopravní záchranné služby.

V rámci multifunkční budovy polikliniky společnost pronajímá prostory pro soukromé ambulantní lékaře – specialisty. Společnost vybudovala moderně zařízené oddělení následné lůžkové péče. Pracoviště jsou pravidelně doplňována v souladu s moderními trendy rozvoje medicíny.

Snahou společnosti THERÁPON 98, a.s. je rozvíjet celkovou úroveň poskytované zdravotní péče tak, aby takto poskytovaná péče odpovídala požadavkům obyvatel daného regionu a byla přínosem pro jeho další rozvoj.

Významným počinem v roce 2016 bylo dokončení oddělení pro sociální hospitalizace. Otevřením sociálních lůžek společnost získala důležité postavení v regionu v intermediární péči mezi akutní lůžkovou a domácí péčí.

V roce 2017 došlo k optimalizaci zdravotní péče specializovaných oborů, z nichž některé byly podpořeny investičně (přístrojové vybavení, nákup sanitního vozu, defibrilátoru či přístroje na magnetoterapii). Zároveň rekonstrukcí solné jeskyně vznikly nové prostory pro masérny na rehabilitaci.

V roce 2018 společnost investovala do obnovy přístrojového vybavení nákupem ultrazvukového přístroje a sanitního vozu. Dále pokračovala v opravách budovy.

V roce 2019 došlo k výraznému zkvalitnění práce na RDG pracovišti díky pořízení nového plně digitálního diagnostického přístroje v ceně 3 993 tis. Kč, rovněž byla zlepšena diagnostika nákupem nového videokolonoskopu v ceně 550 tis. Kč a EEG přístroje v ceně 229 tis. Kč. Dále se rozšířila obslužnost domácí

péče nákupem vozidla v ceně 217 tis. Kč. V lůžkové péči došlo ke zkvalitnění zázemí pro zaměstnance rekonstrukcí šaten v ceně 900 tis. Kč.

Během roku 2020 byl pořízen nový sanitní vůz za 1 158 tis. Kč a osobní vůz za 390 tis. Kč. Rovněž byl zakoupen nový UTZ přístroj na neurologii za 545 tis. Kč. V rámci zkvalitnění komunikačních služeb byla pořízena digitální telefonní ústředna za 304 tis. Kč. V rámci vybavení ordinací bylo investováno cca 300 tis. Kč.

#### Vybrané ekonomické ukazatele společnosti THERÁPON 98, a.s. (v tis. Kč)

	2018	2019	2020
Tržby za zboží	0	0	0
Marže	0	0	0
Tržby za služby	111 177	124 763	135 405
Spotřeba materiálu a energie	14 120	14 621	15 199
Služby	14 653	14 141	13 569
Osobní náklady	68 561	75 851	80 270
HV před zdaněním	4 269	10 970	23 013
Aktiva celkem	143 639	142 910	152 615
Stálá aktiva	85 558	87 081	86 678
Oběžná aktiva	57 943	55 634	65 800
Zásoby	363	375	484
Pohledávky	43 055	35 645	42 710
Finanční majetek	14 525	19 614	22 606
Vlastní kapitál	127 927	124 001	134 033
Základní kapitál	26 769	26 769	26 769
Cizí zdroje	14 132	17 172	16 978

#### THERÁPON REAL, s.r.o.

Společnost THERÁPON REAL s.r.o., dceřiná společnost THERÁPONU 98, a.s., dokončila v roce 2011 přístavbu THERÁPON AQUA. Novou budovu pronajímá společnosti THERÁPONU 98, a.s., která v přízemí provozuje AQUA centrum s bazénem, whirlpools, sauny, masážními vanami a masážemi. V 1. patře je umístěn THERÁPON GASTRO s kuchyní a jídelnou, ve 2. patře jsou prostory pro nové ordinace.

#### Vybrané ekonomické ukazatele společnosti THERÁPON REAL s.r.o. (v tis. Kč)

	2018	2019	2020
Tržby za zboží	0	0	0
Marže	0	0	0
Tržby za služby	5 947	5 989	6 307
Spotřeba materiálu a energie	593	667	564
Služby	501	406	361
Osobní náklady	105	105	105
HV před zdaněním	2 945	3 417	3 978
Aktiva celkem	33 670	32 540	34 231
Stálá aktiva	33 030	32 144	32 611
Oběžná aktiva	615	396	1 612
Zásoby	0	0	0
Pohledávky	188	63	449
Finanční majetek	427	333	1 163
Vlastní kapitál	15 645	18 424	21 663
Základní kapitál	2 000	2 000	2 000
Cizí zdroje	17 963	14 116	12 562

#### GALMED a.s.

Společnost GALMED a.s. začala aktivně pracovat v roce 2003. Je plně v majetku společnosti Česká lékárnická, a.s. GALMED a.s. se zaměřuje na smluvní výrobu léčiv (především volně prodejných přípravků), dále léčebné kosmetiky, potravinových doplňků (vitamíny, minerály, posilující látky, sirupy) a zdravotnických prostředků.

Hlavním cílem společnosti je výroba a prodej léčiv, zdravotnických doplňků, zdravotnických materiálů a léčebné kosmetiky. Výroba je zajišťována jako smluvní výroba u jiných výrobců v tuzemsku a zahraničí, kteří mají

osvědčení GMP. Společnost GALMED a.s. má také servisní část – přebalovnu, která poskytuje služby i jiným organizacím. Přebalovna pracuje na základě povolení Vydaného SÚKLEM, současně také pracuje jako výrobná – finalizuje produkty jak pro vlastní společnost, tak tuto službu nabízí jako servis ostatním obchodním partnerům. Zajišťuje také přebalování pro paralelní dovozy.

V portfoliu společnosti je aktuálně více než 150 položek. Skladba sortimentu jsou registrovaná léčiva, dále potravinové doplňky, léčebná kosmetika, čaje, zdravotnické a diagnostické prostředky. Prodeje jsou realizovány převážně prostřednictvím distribuční společnosti PHARMOS, a.s. a dalších distribučních společností patřících do skupiny Česká lékárnická.

Společnost GALMED a.s. se v rámci svých aktivit mimo jiné zaměřila na novou trendovou řadu přírodních produktů, která v současné době existuje na trhu pod názvem HERBOFIT. Cílem této řady bylo oslovit širokou veřejnost, zákazníky s aktivním přístupem ke svému zdraví a životu a nabídnout jim produkty, které je v jejich snaze podpoří. Prodeje jsou realizovány výhradně prostřednictvím distribuční společnosti PHARMOS, a.s. V průběhu roku 2016 společnost doplnila produktovou řadu „privátní značky“ o další atraktivní a ekonomicky zajímavé produkty, kterou zajišťuje pro dceřinou společnost České lékárnické, a.s., společnost Sanovia, a.s. Aktuálně pod brandem privátní značky „moje lékárna“ je k dispozici na trhu více než 30 produktů.

V polovině roku 2018 přijalo vedení společnosti klíčové rozhodnutí v souvislosti s novelou zákona o léčivech týkající se FMD, vyplývající ze směrnice 2001/83/ES, jejíž účinnost nabyla platnosti dne 9. února 2019, a to zavedení procesu serializace. Již v průběhu roku 2018 byly zahájeny intenzivní přípravy na zavedení systému ochranných prvků nutných implementovat u produktů SD, ale i vlastních produktů, u kterých je společnost zákonným MAHem. V této souvislosti byly provedeny dílčí kroky v zavedení nového HW a SW řešení a s tím související nové pracovní procesy.

V první polovině roku 2019 byla se subdodavateli průběžně řešena výstavba, práce a činnosti na HW i SW zařízení, které bylo speciálně vyvinuto a přizpůsobeno potřebám společnosti. Zároveň byl dle platné legislativy zahájen onboarding jak do centrálního úložiště národní autority (NOOL), tak i autority evropské (EMVO). Rovněž byly provedeny stavební úpravy přebalovny tak, aby byly náležitě splněny požadavky pro všechny potřebné činnosti v rámci serializace. Ukončení implementace systému ochranných prvků a opětovné zahájení činnosti přebalovny v oblasti léčiv s ochrannými prvky bylo dle předpokladu dokončeno v září roku 2019. Přerušování dodávek a přebalování produktů souběžného dovozu s ochrannými prvky do doby zahájení serializace významně ovlivnilo konečné realizované tržby. Po zavedení systému serializace byl v průběhu měsíce října 2019 obnoven dovoz produktů souběžného dovozu.

Od 1. 10. 2020 se stal novým členem představenstva společnosti RNDr. Vladimír Voda, Ph.D., který nahradil ve funkci PharmDr. Petra Bártu.

V roce 2020 došlo v souvislosti s pandemií COVID-19 k výraznému nárůstu tržeb. Byl zaznamenán zvýšený zájem hlavně o produkty podporující imunitu. Hlavním trendem v průběhu pandemie v oblasti marketingových činností bylo rozšiřování prodejních aktivit prostřednictvím webových aplikací, e-shopů a sociálních sítí.

#### Vybrané ekonomické ukazatele společnosti GALMED a.s. (v tis. Kč)

	2018	2019	2020
Tržby za zboží	47 327	55 267	74 282
Marže	13 918	14 648	20 415
Tržby za prodej výrobků a služeb	56 683	37 030	53 310
Spotřeba materiálu a energie	37 943	25 021	34 629
Služby	17 113	14 742	16 962
Osobní náklady	7 393	7 569	7 589
HV před zdaněním	5 521	2 053	9 009
Aktiva celkem	39 219	44 452	49 778
Stálá aktiva	4 802	7 264	5 381
Oběžná aktiva	33 995	35 321	42 324
Zásoby	21 030	21 615	26 199
Pohledávky	10 587	12 222	14 044
Finanční majetek	2 378	1 484	2 081
Vlastní kapitál	29 319	27 964	33 668
Základní kapitál	12 000	12 000	12 000
Cizí zdroje	9 866	16 210	11 536

## LEKTRANS s.r.o. a Lektrans Bohemia s.r.o.

V září 2006 byla založena společnost LEKTRANS s.r.o. Společníky jsou Česká lékárnická, a.s. (52% podíl) a 4 fyzické osoby (celkem 48% podíl). Cílem bylo převzetí přepravy zboží do lékáren a zdravotnických prodejen na provoze v Ostravě a v Brně (později přibyl i Prostějov a Hradec Králové) a zabezpečit poskytování kvalitnějších služeb ve srovnání s externími přepravci. Došlo rovněž ke sjednocení vozového parku, po provedeném výběrovém řízení byly pořízeny vozidla značky FORD TRANSIT a vozidla značky FORD CONNECT. Převzetí přepravy od externích přepravců proběhlo plynule a poskytované služby společnosti LEKTRANS s.r.o. jsou hodnoceny pozitivně nejen vedením provozu PHARMOS, a.s., ale zejména lékárníky.

V 2010 byla po vzoru LEKTRANS s.r.o. založena společnost Lektrans Bohemia s.r.o., společníky jsou Česká lékárnická, a.s. (51% podíl) a 3 fyzické osoby (celkem 49% podíl). Cílem bylo převzetí přepravy zboží do lékáren a zdravotnických prodejen na provozech v regionu Čech. V současné době je tento projekt realizován na provozech v Plzni, Brandýsku a Českých Budějovicích. V průběhu roku 2012 pak byla společností Lektrans Bohemia s.r.o. převzata doprava od privátních autodopravců v oblasti českých provozů kompletně.

Společnost LEKTRANS s.r.o. se v roce 2015 rozhodla v souvislosti s nárůstem cen pohonných hmot pro pořízení vlastních neveřejných čerpacích stanic motorové nafty. Předpokládaný plán návratu investice na pořízení těchto stanic se podařilo splnit.

Společnosti se rozhodly rozšířit své aktivity o oblast podnikání v nákladní automobilové dopravě nad 3,5 tuny za účelem zajištění meziskladové dopravy pro sesterskou společnost PHARMOS, a.s. Tento plán byl zahájen v průběhu roku 2015 a dokončení projektu proběhlo v roce 2016, čímž se podařilo splnit záměr a oblast podnikání byla v roce 2016 rozšířena. V roce 2017 došlo rovněž k významné obnově vozového parku především v důsledku stárnutí vozidel v provozu a zvýšených požadavků Státního ústavu pro kontrolu léčiv, který se zaměřuje na dodržování teplotního řetězce u skladování i u přepravy léčiv. Nově doplněná a rozšířená přeprava je plně vyhovující, funkční a vytváří zisk.

V letech 2019 a 2020 se společnosti potýkaly především s rostoucími náklady na mzdy a nedostatkem kvalifikovaných řidičů v důsledku minimální nezaměstnanosti. Společnosti zahájily dodávky k novým obchodním partnerům a to především v souvislosti s prodejem vyhrazených přípravků do prodejen COOP a do Drogerií TETA.

### Vybrané ekonomické ukazatele společnosti LEKTRANS s.r.o. (v tis. Kč)

	2018	2019	2020
Tržby za zboží	0	0	0
Marže	0	0	0
Tržby za služby	56 793	59 631	57 700
Spotřeba materiálu a energie	13 318	13 396	11 270
Služby	6 268	7 272	9 096
Osobní náklady	25 890	28 243	28 726
HV před zdaněním	321	204	1 164
Aktiva celkem	27 308	20 681	18 257
Stálá aktiva	18 274	12 456	10 673
Oběžná aktiva	8 550	7 590	7 085
Zásoby	1 035	291	374
Pohledávky	7 460	7 227	6 645
Finanční majetek	55	72	66
Vlastní kapitál	6 416	6 277	6 929
Základní kapitál	400	400	400
Cizí zdroje	20 739	14 366	11 328



**Vybrané ekonomické ukazatele společnosti Lektrans Bohemia s.r.o. (v tis. Kč)**

	2018	2019	2020
Tržby za zboží	0	0	0
Marže	0	0	0
Tržby za služby	56 207	58 667	58 275
Spotřeba materiálu a energie	13 714	14 183	11 624
Služby	6 103	9 651	10 423
Osobní náklady	25 110	26 893	27 464
HV před zdaněním	1 015	154	2 329
Aktiva celkem	24 639	20 696	17 032
Stálá aktiva	16 335	11 793	7 547
Oběžná aktiva	7 482	6 826	7 908
Zásoby	458	244	270
Pohledávky	6 978	6 564	7 601
Finanční majetek	46	18	37
Vlastní kapitál	3 294	2 606	4 299
Základní kapitál	200	200	200
Cizí zdroje	21 345	16 722	11 868

**SoftPharm s.r.o.**

V roce 2011 došlo k dalšímu rozšíření aktivit skupiny Česká lékárnická. Dne 2.5.2011 byla do obchodního rejstříku zapsána společnost SoftPharm s.r.o. , IČ 28656385 se sídlem Ostrava Radvanice, Těšinská 1349/296. Vznikem této společnosti došlo k dalšímu rozšíření služeb pro společnost skupiny Česká lékárnická.

Společnost zajišťuje pro skupinu Česká lékárnická servis SW, nákupy HW, rozvoj a údržbu webových aplikací.

V průběhu roku 2012 se společnost začala připravovat na změnu SW zabezpečením distribuční skupiny. Ve výběrovém řízení vyhrálo řešení Microsoft Office Dynamics AX.

V roce 2013 se společnost aktivně podílela na analytické a vývojové fázi implementace pro skupinu Česká lékárnická, která měla být původně dokončena na přelomu roku 2014 a 2015.

Od května 2019 se společnost aktivně podílí na přípravě analýzy a návrhu řešení pro implementaci SW MS Dynamics 365, která by měla být dokončena do konce I. čtvrtletí roku 2023.

V roce 2020 došlo ve společnosti ke změně člena dozorčí rady. Stávající člen Ing. Radovan Mališ ukončil členství a novým členem se stal Ing. Ivo Příbyl.

**Vybrané ekonomické ukazatele společnosti SoftPharm s.r.o. (v tis. Kč)**

	2018	2019	2020
Tržby za zboží	0	0	0
Marže	0	0	0
Tržby za služby	4 361	4 434	4 387
Spotřeba materiálu a energie	20	65	44
Služby	458	431	372
Osobní náklady	3 539	3 591	3 905
HV před zdaněním	192	340	38
Aktiva celkem	1 174	1 299	1 128
Stálá aktiva	44	16	0
Oběžná aktiva	1 128	1 281	1 126
Zásoby	0	0	0
Pohledávky	476	471	499
Finanční majetek	652	810	627
Vlastní kapitál	621	755	521
Základní kapitál	200	200	200
Cizí zdroje	553	544	607

## Společnosti provozující lékárny

### Sanovia, a.s.

V prosinci 2008 byla založena společnost Moje lékárna, a.s., společníkem je Česká lékárnická, a.s. (100% podíl). Moje lékárna je společný projekt sdružení nezávislých lékárníků, kteří si, vědomi si své zodpovědnosti vůči pacientům a zákazníkům, snaží zkvalitnit své služby. Tento projekt je však především portálem s prezentací informací o nemocech, o produktech samoléčby, o zařízeních se zdravotnickou problematikou a o lékárnách zařazených do tohoto projektu. Tyto lékárny jsou snadno rozpoznatelné i navenek společným označením logem mojelekarna.cz. Lékárny projektu jsou pravidelně proškoleny v oblasti poradenství se speciálním zaměřením na geriatrické pacienty za odborné garance České gerontologické a geriatrické společnosti. Tato forma edukace je pro lékárníky nezbytná a cílem tohoto projektu je zdokonalení komunikace se seniory, kteří tvoří téměř dvě třetiny všech zákazníků lékárny. Zároveň je to skupina pacientů s nejvyšší frekvencí užívání hned několika druhů léčiv na předpis i bez předpisu, z čehož plynou nemalé problémy na úrovni nežádoucích účinků, lékových interakcí atd. Tento vzdělávací cyklus byl na konci roku 2009 zakončen získáním certifikátu. V této fázi je do projektu zapojeno více než 400 lékáren, jejich počet průběžně narůstá. Dne 27. 5. 2009 byla společnost Moje lékárna, a.s., přejmenována na Sanovia, a.s.

V únoru 2012 na mimořádné valné hromadě byla akcionáři odsouhlasena změna podnikatelské strategie, která spočívá v možnosti rozvoje aktivit v oblasti farmaceutického obchodu, a to provozování lékáren. Touto aktivitou byla pověřena společnost Sanovia, a.s., která doposud pouze organizovala marketingové aktivity virtuálního sdružení „Moje lékárna“. Již v průběhu roku 2012 začala společnost provozovat lékárny. Cílem je udržet maloobchodní trh pod kontrolou lékárníků, protože doposud akvizicemi lékáren posilovaly pouze majetkové řetězce.

Společnost Sanovia, a.s. se sídlem Ostrava-Radvanice, Těšínská 1349/296, PSČ: 716 00, IČ: 28570481, DIČ: CZ28570481, realizovala v roce 2013 projekt přeměny, na základě kterého došlo k fúzi sloučením společností Sanovia, a.s. (jakožto společnosti nástupnické) a společnosti LÉKÁRNA U NÁDRAŽÍ PŘEROV, s.r.o., se sídlem Přerov-Přerov I-Město, Husova č. p. 2846, PSČ 750 02, IČ: 26821681(jakožto společnosti zanikající).

Významnou marketingovou aktivitou je již od roku 2014 vydávání osvědčených a úspěšných letáků Moje lékárna určených pro veřejnost a distribuovaných do domovních schránek po téměř celém území České republiky a magazínu Moje lékárna určenému k rozdávání zákazníkům přímo v lékárnách.

Ruku v ruce s televizní mediální podporou a prací merchandiserů v lékárnách stále probíhá zlepšování označení lékáren markanty s logem Moje lékárna a Moje lékárna+, a to jak vně, tak uvnitř, především s důrazem na dosažení jednotného vizuálního stylu a ztotožnění s logem Moje lékárna v podvědomí zákazníků.

Na společnost Sanovia, a.s. se sídlem Ostrava-Radvanice, Těšínská ulice 1349/296, PSČ: 716 00, IČ 285 704 81 jako na společnost nástupnickou přešlo v důsledku fúze sloučením jmění a závazky zanikajících společností Lékárna V Poštovní, s.r.o., se sídlem Těšínská 1349/296, Radvanice, PSČ: 716 00 Ostrava, IČ 287 05 173, LÉKÁRNA U ČERNÉHO ORLA VAMBERK, s.r.o., se sídlem Těšínská 1349/296, Radvanice, PSČ: 716 00 Ostrava, IČ 028 82 086, Lékárna U Zlaté číše, s.r.o. se sídlem Těšínská 1349/296, Radvanice, 716 00 Ostrava, IČ 287 80 892, ADONIA CZ s.r.o., se sídlem Těšínská 1349/296, Radvanice, 716 00 Ostrava, IČ 270 82 130, Lékárna Slunce, s.r.o., se sídlem Těšínská 1349/296, Radvanice, 716 00 Ostrava, IČ 277 92 668 určené Projektu fúze ze dne 27. 10. 2017, který byl uložen do Sbírký listin za všechny zúčastněné společnosti dne 6. 11. 2017. Rozhodný den fúze sloučením byl 1. leden 2018.

V roce 2018 společnost Sanovia, a.s. spustila Projekt Moje stáří, který je zaměřen na aktivní oslovení veřejnosti informováním o nebezpečí kardiovaskulárního rizika a demence a o možnostech léčby. V rámci zkvalitnění péče o zákazníky tak došlo k rozšíření poradenských služeb v lékárnách Moje lékárna. Cílem je identifikovat jedince bez příznaků s přítomností rizikových faktorů, upozornit je na zvýšené kardiovaskulární riziko a doporučit jim vyšetření u odborného lékaře.

V roce 2018 společnost Sanovia, a.s. do svého portfolia získala 100% podíly čtyř dceřiných společností, a to Lékárny Sano Vratimov s.r.o. ve Vratimově, Krkonošské lékárny s.r.o. v Úpici, společnosti LAZARET, s.r.o. v Litoměřicích a Lékořice, a.s. v Benešově.

V roce 2019 bylo pořízeno dalších šest společností, které jsou ve 100% vlastnictví Sanovia, a.s.: Jedná se o: Sano Hranice s.r.o., ERICA, s.r.o. v Čelákovících, LEKOS CZ s.r.o. s lékárnami v Táboře a Počátkách, Sano Zábřeh s.r.o. v Ostravě, Sano Počátky, s.r.o. s lékárnami v Počátkách a v Žirovnici a Lékárny Centrum BpH s.r.o. v Bystřici pod Hostýnem s výdejnou v Dřevohosticích.

Ke dni 1.1.2020 se společnost Sanovia, a.s. stala majitelem Sano Unhošť s.r.o. a od 1. 2. 2020 je společnost Sanovia, a.s. 100% vlastníkem společností MATAMI s.r.o. v Praze. Do portfolia společností Sanovia, a.s. přibyla jedna nová lékárna – Lékárna Sima Návší. Ke dni 1.5. 2020 se stala majitelem JHPharmacy s.r.o. s lékárnou v Hrabyni a výdejnou ve Velké Polomi a od 1.6.2020 Lékárny ATAKAMA s.r.o. s lékárnou v Holešově.

V době nouzového stavu a zvláštních opatření kvůli nákaze koronavirem jsme provoz lékáren Sanovia, a.s. standardně udržovali v návaznosti na dostatek zaměstnanců. V některých lékárnách byla upravena provozní doba. Samozřejmostí je dodržování veškerých nařízených vládních opatření. Personál je dostatečně vybaven všemi možnými ochrannými pomůckami. Každá lékárna je vybavena ochrannými plexiskly a jsou dodržována bezpečnostní a hygienická opatření, pravidla a doporučení. Zákazníci vstupují do lékáren jednotlivě a při čekání dodržují dvoumetrové odstupy. V březnu jsme zaznamenali zvýšený zájem o některé léky a potravinové doplňky, což se pozitivně projevilo na tržbách. Avšak v dubnu a květnu 2020 jsme pozorovali opačný vývoj. Dlouhodobě sledujeme pokles tržeb v poliklinických lékárnách.

Od 1.2.2021 přibyla do portfolia společnost MKD Pharmacy s.r.o. s lékárnou v Přelouči a výdejnou v Rohovládově Bělé a od 1. 3. 2021 společnosti Sanovia, a.s. přibyla nové středisko Lékárna Čumpelíkova Praha. V červnu 2021 je v plánu zahájení provozu Lékárny Sano v Hradci Králové včetně internetového prodeje. Společnost Sanovia, a.s. v roce 2021 již zahajuje přípravy pro fúzi 15 společností se 17 lékárnami ke dni 1.1.2022.

K 1.7.2021 Ing. Jolana Chrascinová nahradila Ing. Marcela Diváckého ve funkci předsedy představenstva společnosti Sanovia, a.s. Druhým členem představenstva se stal Ing. Jan Krawiec.

K datu účetní závěrky provozovala společnost svým jménem 26 vlastních lékáren včetně provozoven:

Lékárna SMRK	Vaňkova 225, Nové Město pod Smrkem
Lékárna NISA	České mládeže 456, Liberec
Lékárna U MUZEA	Masarykova 699/9, Liberec
Lékárna NOVEA	B. Egermanna 881, Nový Bor
Lékárna SANO Přerov	Budovatelů 197/6, Přerov
Lékárna SANO Rochlice	Dobiášova 1008/11, Liberec
Lékárna U Kostela	Kratochvílova 143/13, Přerov
Lékárna SFINX	Hrnčířská 6, Brno
Lékárna U Matky Boží	Drličov 150/14, Písek
Lékárna U Stříbrné hvězdy	Komenského 535, Řevnice
Lékárna SANO Rychvald	Mírová 1537, Rychvald
Lékárna U Mistra Konráda	1. máje 108, Dolní Benešov
Lékárna Pod Zvičinou	Janderova 2127, Hořice
Lékárna Velvary	náměstí Krále Vladislava 223, Velvary
Lékárna V Poštovní	Poštovní 2428/8, Jablonec nad Nisou
Lékárna U Zlaté koruny	Červenohradecká 1559, Jirkov
Lékárna Slunce	Okružní 5290, Zlín
Lékárna Bruska	Mařákova 252/2, Praha 6 - Dejvice
Lékárna Adonia	Sídlíště 1100, Praha 5 - Radotín
Lékárna U Zlaté číše	Komenského 490, Nová Paka
Lékárna Na Poliklinice	Legjí 765, Nová Paka
Lékárna U Černého orla	Žamberecká 26, Vamberk
Lékárna Na Kanadě	ul. Míru 275, 739 61 Třinec
Lékárna U Černého koně	Česká 60, 266 01 Beroun
OOVL Loděnice	Husovo nám. 299, 267 12 Loděnice
Lékárna Sima	Návší 499, 739 92 Návší

**Vybrané ekonomické ukazatele společnosti Sanovia, a.s. (v tis. Kč)**

	<b>2018</b>	<b>2019</b>	<b>2020</b>
Tržby za zboží	370 009	379 356	389 940
Marže	82 484	78 606	76 787
Tržby za služby	73 918	77 813	78 620
Spotřeba materiálu a energie	12 383	11 281	11 314
Služby	64 504	68 559	65 757
Osobní náklady	62 812	65 503	68 342
HV před zdaněním	4 821	19 280	6 457
Aktiva celkem	253 888	286 270	296 626
Stálá aktiva	136 117	170 990	194 541
Oběžná aktiva	95 873	98 139	88 872
Zásoby	34 679	35 691	36 003
Pohledávky	43 583	52 310	44 720
Finanční majetek	17 611	10 138	8 149
Vlastní kapitál	16 549	35 939	43 685
Základní kapitál	12 500	12 500	12 500
Cizí zdroje	235 547	242 820	246 085

Do konsolidačního celku Česká lékárnická patří také jedenáct společností provozující vlastní lékárny, v nichž má podíl společnost Sanovia, a.s., a to:

- Lékárna Stodůlky s.r.o. (výše podílu 100%)
- Sano Vratimov s.r.o. (výše podílu 100%)
- Lazaret s.r.o. (výše podílu 100%)
- Krkonošská lékárna s.r.o. (výše podílu 100%)
- Lékořice a.s. (výše podílu 100%)
- Sano Hranice s.r.o. (výše podílu 100%)
- ERICA, s.r.o. (výše podílu 100%)
- LEKOS CZ s.r.o. (výše podílu 100%)
- Sano Zábřeh s.r.o. (výše podílu 100%)
- Sano Počátky s.r.o. (výše podílu 100%)
- Lékárna Centrum BpH s.r.o. (výše podílu 100%)
- MATAMI s.r.o. (výše podílu 100%)
- JHPharmacy s.r.o. (výše podílu 100%)
- Lékárna ATAKAMA s.r.o. (výše podílu 100%)
- Sano Unhošť s.r.o. (výše podílu 100%)

**Vybrané ekonomické ukazatele společnosti Lékárna Stodůlky s.r.o. (v tis. Kč)**

	<b>2018</b>	<b>2019</b>	<b>2020</b>
Tržby za zboží	14 389	13 874	15 892
Marže	3 010	2 877	3 310
Tržby za služby	321	381	445
Spotřeba materiálu a energie	41	112	141
Služby	511	531	592
Osobní náklady	2 779	2 553	2 848
HV před zdaněním	-179	-16	70
Aktiva celkem	3 900	3 424	3 536
Stálá aktiva	0	31	9
Oběžná aktiva	3 894	3 390	3 518
Zásoby	1 144	1 148	1 198
Pohledávky	973	1 020	1 132
Finanční majetek	1 777	1 222	1 188
Vlastní kapitál	834	182	252
Základní kapitál	200	200	200
Cizí zdroje	3 066	3 242	3 284

Společnost vznikla dne 24.1.2014, ale podnikatelskou činnost začala provozovat v červenci 2014.

**Vybrané ekonomické ukazatele společnosti Sano Vratimov s.r.o. (v tis. Kč)**

	<b>2018</b>	<b>2019</b>	<b>2020</b>
Tržby za zboží	12 073	13 555	14 464
Marže	3 080	3 098	3 177
Tržby za služby	270	379	462
Spotřeba materiálu a energie	156	71	59
Služby	358	315	303
Osobní náklady	2 039	2 020	2 040
HV před zdaněním	545	841	1 044
Aktiva celkem	3 908	3 724	3 790
Stálá aktiva	1 243	1 064	913
Oběžná aktiva	2 654	2 651	2 866
Zásoby	949	746	691
Pohledávky	513	766	745
Finanční majetek	1 192	1 138	1 430
Vlastní kapitál	1 718	882	1 045
Základní kapitál	200	200	200
Cizí zdroje	2 190	2 842	2 745

Společnost je součástí skupiny Česká lékárnická od roku 2018.

**Vybrané ekonomické ukazatele společnosti Lazaret s.r.o. (v tis. Kč)**

	<b>2018</b>	<b>2019</b>	<b>2020</b>
Tržby za zboží	365 375	203 826	177 567
Marže	18 930	21 862	23 889
Tržby za služby	4 780	991	1 401
Spotřeba materiálu a energie	398	579	729
Služby	2 867	3 797	3 564
Osobní náklady	7 092	8 590	9 213
HV před zdaněním	13 399	10 171	10 100
Aktiva celkem	131 431	39 891	30 710
Stálá aktiva	55	36	63
Oběžná aktiva	131 376	39 855	30 565
Zásoby	10 236	8 289	10 078
Pohledávky	53 176	21 426	14 543
Finanční majetek	67 964	10 140	5 944
Vlastní kapitál	11 055	8 440	10 471
Základní kapitál	200	200	200
Cizí zdroje	120 376	31 451	20 239

Společnost je součástí skupiny Česká lékárnická od roku 2018.

**Vybrané ekonomické ukazatele společnosti Krkonošská lékárna s.r.o. (v tis. Kč)**

	<b>2018</b>	<b>2019</b>	<b>2020</b>
Tržby za zboží	10 688	9 854	11 463
Marže	2 015	1 824	2 210
Tržby za služby	234	287	380
Spotřeba materiálu a energie	228	169	172
Služby	456	428	471
Osobní náklady	1 221	1 189	1 052
HV před zdaněním	124	300	814
Aktiva celkem	2 177	2 425	2 801
Stálá aktiva	32	5	0
Oběžná aktiva	2 135	2 411	2 789
Zásoby	967	1 010	1 134
Pohledávky	849	645	899
Finanční majetek	319	756	756
Vlastní kapitál	300	434	852
Základní kapitál	200	200	200
Cizí zdroje	1 876	1 983	1 949

Společnost je součástí skupiny Česká lékárnická od roku 2018.

**Vybrané ekonomické ukazatele společnosti Lékořice a.s. (v tis. Kč)**

	<b>2018</b>	<b>2019</b>	<b>2020</b>
Tržby za zboží	44 252	40 702	36 115
Marže	10 070	8 977	7 965
Tržby za služby	728	1 224	1 250
Spotřeba materiálu a energie	366	342	351
Služby	2 355	1 828	1 862
Osobní náklady	6 429	6 085	5 919
HV před zdaněním	17	581	-426
Aktiva celkem	10 148	8 024	7 696
Stálá aktiva	4 428	3 350	2 275
Oběžná aktiva	5 714	4 668	5 421
Zásoby	3 164	3 150	3 039
Pohledávky	2 355	2 365	2 149
Finanční majetek	195	-847	233
Vlastní kapitál	5 071	2 852	2 453
Základní kapitál	2 000	2 000	2 000
Cizí zdroje	5 069	5 172	5 242

Společnost je součástí skupiny Česká lékárnická od roku 2018.

**Vybrané ekonomické ukazatele společnosti Sano Hranice s.r.o. (v tis. Kč)**

	<b>2019</b>	<b>2020</b>
Tržby za zboží	20 946	19 243
Marže	3 988	3 673
Tržby za služby	571	596
Spotřeba materiálu a energie	132	121
Služby	639	620
Osobní náklady	3 175	3 198
HV před zdaněním	439	260
Aktiva celkem	4 813	4 042
Stálá aktiva	5	14
Oběžná aktiva	4 791	4 021
Zásoby	1 254	1 210
Pohledávky	1 270	1 318
Finanční majetek	2 267	1 493
Vlastní kapitál	554	409
Základní kapitál	200	200
Cizí zdroje	4 259	3 633

Společnost je součástí skupiny Česká lékárnická od roku 2019.

**Vybrané ekonomické ukazatele společnosti ERICA s.r.o. (v tis. Kč)**

	<b>2019</b>	<b>2020</b>
Tržby za zboží	24 360	25 102
Marže	5 587	5 578
Tržby za služby	523	625
Spotřeba materiálu a energie	145	141
Služby	792	836
Osobní náklady	3 901	4 001
HV před zdaněním	1 129	1 129
Aktiva celkem	6 013	5 689
Stálá aktiva	64	48
Oběžná aktiva	5 514	5 249
Zásoby	1 239	1 395
Pohledávky	1 149	1 180
Finanční majetek	3 126	2 674
Vlastní kapitál	1 106	1 097
Základní kapitál	150	150
Cizí zdroje	4 907	4 592

Společnost je součástí skupiny Česká lékárnická od roku 2019.

**Vybrané ekonomické ukazatele společnosti LEKOS CZ s.r.o. (v tis. Kč)**

	2019	2020
Tržby za zboží	26 012	27 000
Marže	5 785	5 706
Tržby za služby	395	752
Spotřeba materiálu a energie	224	193
Služby	1 173	988
Osobní náklady	3 877	3 943
HV před zdaněním	-802	1 119
Aktiva celkem	6 646	5 631
Stálá aktiva	194	129
Oběžná aktiva	6 449	5 487
Zásoby	1 632	1 706
Pohledávky	1 441	1 470
Finanční majetek	3 376	2 311
Vlastní kapitál	4 811	1 001
Základní kapitál	100	100
Cizí zdroje	1 835	4 541

Společnost je součástí skupiny Česká lékárnická od roku 2019.

**Vybrané ekonomické ukazatele společnosti Sano Zábřeh, s.r.o. (v tis. Kč)**

	2019	2020
Tržby za zboží	6 212	1 304
Marže	1 277	111
Tržby za služby	66	19
Spotřeba materiálu a energie	27	56
Služby	228	108
Osobní náklady	1 178	103
HV před zdaněním	-125	-147
Aktiva celkem	1 926	1 395
Stálá aktiva	0	0
Oběžná aktiva	1 923	1 395
Zásoby	674	0
Pohledávky	351	50
Finanční majetek	898	1 345
Vlastní kapitál	1 520	1 373
Základní kapitál	200	200
Cizí zdroje	406	22

Společnost je součástí skupiny Česká lékárnická od roku 2019.

**Vybrané ekonomické ukazatele společnosti Sano Počátky s.r.o. (v tis. Kč)**

	2019	2020
Tržby za zboží	24 590	24 483
Marže	5 004	4 855
Tržby za služby	146	670
Spotřeba materiálu a energie	256	141
Služby	692	631
Osobní náklady	3 533	3 360
HV před zdaněním	604	1 196
Aktiva celkem	6 710	4 406
Stálá aktiva	0	0
Oběžná aktiva	6 710	4 406
Zásoby	1 560	1 657
Pohledávky	1 694	1 763
Finanční majetek	3 456	986
Vlastní kapitál	-433	534
Základní kapitál	300	300
Cizí zdroje	7 143	3 872

Společnost je součástí skupiny Česká lékárnická od roku 2019.

**Vybrané ekonomické ukazatele společnosti Lékárna Centrum BpH, s.r.o. (v tis. Kč)**

	2019	2020
Tržby za zboží	21 614	21 524
Marže	4 794	4 354
Tržby za služby	98	540
Spotřeba materiálu a energie	207	164
Služby	954	768
Osobní náklady	3 073	3 079
HV před zdaněním	39	952
Aktiva celkem	6 503	4 832
Stálá aktiva	460	472
Oběžná aktiva	6 043	4 360
Zásoby	1 293	1 246
Pohledávky	1 731	1 249
Finanční majetek	3 018	1 865
Vlastní kapitál	4 263	951
Základní kapitál	200	200
Cizí zdroje	2 238	3 881

Společnost je součástí skupiny Česká lékárnická od roku 2019.

**Vybrané ekonomické ukazatele společnosti MATAMI s.r.o. (v tis. Kč)**

	2020
Tržby za zboží	44 799
Marže	10 749
Tržby za služby	1 072
Spotřeba materiálu a energie	288
Služby	3 249
Osobní náklady	7 493
HV před zdaněním	368
Aktiva celkem	13 182
Stálá aktiva	154
Oběžná aktiva	13 011
Zásoby	3 256
Pohledávky	2 498
Finanční majetek	7 257
Vlastní kapitál	5 584
Základní kapitál	200
Cizí zdroje	7 598

Společnost je součástí skupiny Česká lékárnická od roku 2020.

**Vybrané ekonomické ukazatele společnosti JHPharmacy s.r.o. (v tis. Kč)**

	2020
Tržby za zboží	15 751
Marže	3 359
Tržby za služby	325
Spotřeba materiálu a energie	164
Služby	928
Osobní náklady	2 136
HV před zdaněním	96
Aktiva celkem	4 062
Stálá aktiva	477
Oběžná aktiva	3 575
Zásoby	1 640
Pohledávky	1 015
Finanční majetek	920
Vlastní kapitál	1 081
Základní kapitál	50
Cizí zdroje	2 981

Společnost je součástí skupiny Česká lékárnická od roku 2020.



## Vybrané ekonomické ukazatele společnosti LÉKÁRNA ATAKAMA s.r.o. (v tis. Kč)

	2020
Tržby za zboží	14 052
Marže	3 586
Tržby za služby	467
Spotřeba materiálu a energie	274
Služby	906
Osobní náklady	2 572
HV před zdaněním	196
Aktiva celkem	3 955
Stálá aktiva	70
Oběžná aktiva	3 885
Zásoby	910
Pohledávky	2 498
Finanční majetek	477
Vlastní kapitál	1 677
Základní kapitál	200
Cizí zdroje	2 273

Společnost je součástí skupiny Česká lékárnická od roku 2020.

## Vybrané ekonomické ukazatele společnosti Sano Unhošť s.r.o. (v tis. Kč)

	2020
Tržby za zboží	17 623
Marže	4 406
Tržby za služby	532
Spotřeba materiálu a energie	101
Služby	469
Osobní náklady	2 875
HV před zdaněním	1 314
Aktiva celkem	8 964
Stálá aktiva	801
Oběžná aktiva	8 158
Zásoby	1 044
Pohledávky	2 807
Finanční majetek	4 307
Vlastní kapitál	7 739
Základní kapitál	200
Cizí zdroje	1 225

Společnost je součástí skupiny Česká lékárnická od roku 2020.

## **6. Předpokládaný vývoj v roce 2021 a následné události po datu konsolidované účetní závěrky**

### **Distribuční skupina**

Česká lékárnická, a.s. bude i nadále věnovat pozornost svým finančním investicím v jednotlivých společnostech a bude pravidelně sledovat jejich průběžné hospodářské výsledky. Pozornost bude věnována i vyhledávání dalších možných finančních investic v oblasti výroby a distribuce léčiv, potravinových doplňků a zdravotnických prostředků v ČR i v zahraničí a v oblasti investic do léčebně preventivní péče a lékárenské péče. Jako stěžejní se jeví další rozvoj projektu Moje lékárna, a to jak virtuálního sdružení, tak i vlastního majetkového řetězce, který stabilizuje trh pro distribuční skupinu a napomáhá partnerům projektu zvýšit vlastní konkurenceschopnost. Do tohoto rozvoje budou také směřovány největší finanční objemy investic.

V roce 2020 Česká lékárnická a.s. při spolupráci s firmami ve skupině Česká lékárnická, a.s. plánuje dokončit analýzu a zahájit přípravnou fázi pro implementaci komplexního softwarového řešení jak distribuce, skladování, výroby, tak také účetního modulu, a to zamýšleným nasazením MS DYNAMICS 365, které by mělo být realizováno postupně od roku 2021 firmou MINOLTA Konica. Implementace by měla být ukončena postupně do konce I. čtvrtletí roku 2023.

V roce 2021 očekává společnost rozkolísaný trh s léčivy, a tím vliv na hospodaření společností ve skupině Česká lékárnická a to v obou segmentech, jak ve veřejných, tak i v nemocničních lékárnách, a to z důvodu mimořádných opatření Vlády ČR spojených se snahou zabránit šíření nemoci COVID-19, které mohou mít nepředvídatelný vliv na celou ekonomiku České republiky, farmaceutický průmysl nevyjímaje. Vývoj finančního trhu bude pravděpodobně podobný jako v roce 2020, tzn. mírný pokles trhu ve veřejných lékárnách a nárůst trhu s léčivy v nemocničních zařízeních.

Pokles objemu tržeb i realizované marže, především v období nouzového stavu v kombinaci s dalšími tlaky na nákladové položky a mzdy, může mít za následek ohrožení činnosti mnoha lékáren. Proto další práce s pohledávkami a kategorizace zákazníků z pohledu rizik vzniku nedobytných pohledávek bude v roce 2021 jednou z priorit, kterou se bude distribuční skupina zabývat.

Hospodářský vývoj ovlivňuje svými rozhodnutími i ČNB. V roce 2020 s cílem i stabilizovat ekonomický vývoj, ČNB dramaticky snížila sazby PRIBOR v průběhu dubna a května s cílem snížit zatížení firem a oživit ekonomiku. Tento krok se pozitivně projevil jak přímo u společnosti, tak i dceřiných společnostech, které jsou financovány bankovními zdroji, protože nákladové úroky byla jedna z rozhodujících položek, které ovlivňovaly tvorbu hospodářského výsledku. Zhoršila se i situace na trhu práce, zvýšení nezaměstnanosti, propad ekonomiky a růst inflace. Tento vývoj však byl dočasný a po uvolnění restriktivních covidových opatření začala především v průběhu druhého a třetího kvartálu 2021 růst inflace. Po překročení hranice 3% zasáhla ČNB navýšením sazb PRIBOR. Další růst ceny peněz můžeme očekávat na konci třetího a ve čtvrtém kvartále 2021. Spolu s růstem inflace jde ruku v ruce tlak na navýšení mezd. Je možné očekávat, že situace na počátku roku 2022 bude obdobná jako na začátku roku 2020.

Dalšími kroky Vlády ČR bylo přijetí stabilizačních opatření pro jednotlivé segmenty. V rámci zdravotní péče to bylo především přijetí tzv. „Kompenzační vyhlášky“, která se snaží zmírnit dopady do příjmů a zvýšených nákladů poskytovatelů zdravotní péče, včetně lékárenské péče v období nouzového stavu. V polovině roku 2021 se dostalo v rámci kompenzační vyhlášky i na sektor lékárenství.

Na další podpůrné programy vyhlášené Vládou ČR však poskytovatelé lékárenské péče ani farmaceutické velkoobchody nedosáhly.

Doba covidová přinesla zároveň i nové výzvy. Projevily se změny v nákupních zvyklostech s výrazným posílením e-shopových obchodních transakcí na úkor prodeje v kamenných obchodech, další rychlý rozvoj elektronizace zdravotnictví a tlaky na distanční výdej Rx produktů. Na tyto změny musí společnost Česká lékárnická, a.s. a společnosti skupiny Česká lékárnická rychle reagovat a být připraveny. Proto se v průběhu první poloviny roku 2021 vybudovala e-shopová lékárna propojená s LC v Hradci Králové a od července je tato lékárna ve zkušebním provozu.

Pandemická situace a omezení pohybu osob na území jednotlivých států, ale i mezi jednotlivými státy urychlily jednání o vypořádání akciového podílu a nemovitého majetku v držení České lékárnické na Slovensku. V průběhu prvního pololetí roku 2021 proběhla jednání o prodeji všech aktiv na Slovensku druhému akcionáři slovenského PHARMOSu a spolumajiteli nemovitostí společnosti TopPharmex Rišňovce. V červnu 2021 pak byly podepsány smlouvy o prodeji cenných papírů i nemovitostí a veškerý majetek vázaný na distribuční činnost na Slovensku byl prodán.

Grémium majitelů lékáren se spolu Českou lékárnickou komorou dlouhodobě snaží legislativně prosadit právo lékáren na nákup léčiv do lékáren. V průběhu posledních několika let se s rozvojem distribučních kanálů DTP (direct to pharmacy) začal negativně projevovat důsledek monopolu jediného distributora - logistického partnera výrobců. Přístup ke zboží se stal zneužívanou marketingovou výhodou. Zvýhodňovány byly především s distributorem majetkově provázané lékárenské řetězce a velká nemocniční zařízení na úkor malých, především nezávislých lékáren.

Aktuálně platná Novela Zákona dává nově právo lékárnám nakoupit léčiva s možností výběru distributora, který se přihlásil k povinnosti veřejné služby v rámci tzv. Chráněného distribučního kanálu a zároveň definuje povinnost výrobce - MAH tyto léčiva distributorovi dodat. V praxi se však v průběhu roku 2019 ukázalo, že Novela zákona o léčivech není ze strany držitelů registrací dodržována a povinnosti dodat léčiva do distribučních kanálů jsou účelově obcházeny a dále tak trvá neutěšený stav předcházejícího období. Za strany státních dozorových orgánů není Zákon vymáhán a jeho nedodržování není sankcionováno.

Ministerstvo zdravotnictví tvrdí, že zákon je neaplikovatelný a připravuje novelu Zákona o léčivech, tzv. „Emergentní systém dodávek“, který bude řešit dostupnost léčiv na trhu v ČR. Inspirovat se budou slovenským Zákonem, který plošně omezuje vývoz léčiv, stanovuje držitelům zodpovědnost zajistit pro potřeby pacientů dostatek léčiv. K tomu je nad rámec běžných distribučních kanálů zřízen tzv. emergentní systém dodání, který je v plné kompetenci výrobce.

Novela je pro budoucnost lékáren důležitá pro skutečnost, že znovu upravuje právo lékárny nakoupit léčivo od distributora a ruší povinnost distributora dodat objednané léčivo do dvou pracovních dnů. Tuto povinnost však mají pouze držitelé rozhodnutí o registraci (MAH), a to pouze v rámci emergentního systému dodávek, poté, co lékárna nemůže objednat léčivo v běžném distribučním kanále. Novela zároveň legalizuje monopol dodávek, což by mohlo vést ke zneužívání takto vytvořených kanálů a zániku možnosti lékárny vybrat si svobodně dodavatele léčiv a vyjednat si obchodní podmínky. Bude pokračovat další deformace trhu s léčivy. V konkurenčním boji o zákazníka budou výrobcem zvýhodněny společnosti, které pro ně poskytují logistickou službu. Je možné očekávat, že si výrobci jako monopolní dodavatelé budou diktovat obchodní podmínky.

MZ ČR již představilo tuto Novelu, která již prošla v prvním čtení Poslaneckou sněmovnou Parlamentu ČR. Novela má však spoustu kritizovaných ustanovení, na které bylo upozorněno v rámci připomínkového řízení, a které nebyly vypořádány. Proto byl schvalovací proces přerušen a novela bude projednávána až v září 2021. Vzhledem k blížícím se volbám však není možno očekávat přijetí této novely.

V roce 2020 v rámci dohodovacích jednání poskytovatelů lékárenské péče se zástupci zdravotních pojišťoven byly projednány podmínky pro odměňování lékáren pro rok 2021. I pro rok 2021 se počítá s plným financováním lékáren z distribuční marže a úhradou signálního výkonu. Hodnota signálního výkonu byla navýšena na 16,-Kč

Nově se projednávalo i možné oddělení distribuční marže lékárny a distribuce. Lékárny jsou tak dále téměř plně závislé na finančním vývoji trhu s léčivy a cenové struktuře expedovaných léčiv. Především v období stagnace případně propadu finančního objemu trhu s léčivy jsou tak lékárny značně ohroženy, protože realizovaná marže je přímo závislá na objemu trhu s léčivy. Ten především v důsledku stálých restrikcí státu v oblasti stanovení ceny regulovaných léčiv a úhrady v lékárnách dlouhodobě klesá. Změna odměňování distribučního řetězce, která by vedla ke stabilnímu příjmu lékáren bez ohledu na velikost finančního trhu, je cestou, která by stabilizovala systém a vedla by ke snížení rizika ukončení činnosti mnoha lékáren, s dopadem nejen na navýšené objemy neuhrazených pohledávek u distribučních společností, ale i zvýšením dostupnosti léčiv pro pacienty v ČR. Proto skupina Česká lékárnická bude dále podporovat formu kombinovaného odměňování obchodní marží a výkonovým systémem

### Nedistribuční společnosti

#### **LEKTRANS s.r.o. a Lektrans Bohemia s.r.o.**

V roce 2021 a dalších letech bude dále rozvíjena logistická služba a doprava zboží i pro společnosti mimo skupinu ČL, se snahou získat další smluvní partnery a optimalizovat rozvozevé trasy s cílem zvýšit produktivitu přepravních činností.

#### **THERÁPON 98, a.s.**

V důsledku pandemie, která propukla v březnu 2020, společnost přijala řadu opatření, která měla za cíl zachovat alespoň základní funkčnost ambulancí a ostatních zdravotnických pracovišť. Přesto významně poklesly počty vykázaných zdravotních výkonů.

Společnost **THERÁPON 98, a.s.** plánuje v roce 2021 rekonstrukci přízemí budovy C, kde dojde k rekonstrukci garáží a volných nebytových prostor.

#### **Sanovia, a.s.**

Společnost Sanovia, a.s. zaštiťuje marketingové a vzdělávací aktivity sdružení lékáren Moje lékárna. Tento projekt vznikl na základě aktivity samotných lékárníků, akcionářů České lékárnické, a.s., která je jediným společníkem společnosti Sanovia, a.s. Moje lékárna je virtuální sdružení lékáren, které napodobuje jak majetkově provázané řetězce (se zachováním veškeré možné majetkové nezávislosti provozovatele lékárny), tak

virtuální řetězce lékáren operující v západní Evropě, zejména v Německu. Sdružení působí na trhu již od roku 2008 a v současnosti je ve sdružení Moje lékárna 336 lékáren.

V rámci nákupního sdružení spolupracuje s nejdůležitějšími výrobci léčiv, doplňků stravy i zdravotnických prostředků. Výhody pro lékárníky plynoucí ze členství ve sdružení se však neomezují pouze na oblast ekonomiky lékárny, sdružení je aktivní také na poli vzdělávání. V roce 2015 se zahájila činnost e-learningu na interních stránkách webových stránek a tato činnost bude pokračovat a více se rozvíjet i v roce 2017. Lékárníci, případně farmaceutické laborantky mají možnost se v definovaných oblastech průběžně vzdělávat a získávat body v rámci postgraduálního vzdělávání.

Stejně jako v předešlých letech, tak i v roce 2021 bude ve spolupráci se společností GALMED a.s. rozšířeno produktové portfolio privátní značky Moje lékárna o indikačně vhodné položky.

Další důležitou marketingovou aktivitou bude další rozvoj internetového portálu [www.mojelekarna.cz](http://www.mojelekarna.cz), jehož cílem je stát se pro návštěvníky poradensko-informačním zdrojem v oblasti zdraví s kvalitním a cenově konkurenceschopným e-shopem. Lékárníky sdružení Moje lékárna zajišťují na internetovém portálu také poradenství s možností sebetestování na stránkách tohoto webu.

Smyslem existence sdružení Moje lékárna je pomocí synergií podporovat individuální lékárníky – české podnikatele, obchodní partnery distribučních společností spadajících pod Českou lékárnickou, a.s. ve všech možných a smysluplných oblastech, při vyjednávání s výrobními firmami, při vytváření nabídky nových služeb zákazníkům i při propagaci směrem k veřejnosti. Dominantním cílem je nasměrovat pacienty a zákazníky právě do některé z lékáren sdružení Moje lékárna, tam realizovat prodeje propagovaných položek a tím přispět k vytvoření konkurenční výhody těchto lékáren v soutěži s jinými lékárnami.

V roce 2021 budou nadále rozvíjeny aktivity společnosti Sanovia, a.s. v oblasti provozování farmaceutického maloobchodu.

#### **GALMED a.s.**

Celosvětová krize související s přetrvávající pandemií COVID-19 se stejně jako v roce 2020 promítla také do výsledků hospodaření prvního pololetí roku 2021. Stále trvá zvýšený zájem spotřebitelů o produkty na zvýšení obranyschopnosti a vlastní imunity.

V roce 2021, stejně jako v letech předchozích, bude společnost pokračovat v rozšiřování své marketingové činnosti o nové aktivity se zaměřením především na podporu a prodej svých produktů prostřednictvím nezávislých webových aplikací a e-shopových portálů.

Nadále budou pokračovat i dodávky do maloobchodních jednotek řetězce COOP Centrum družstvo.

Ve spolupráci se sesterskou společností Sanovia a.s. je v plánu prohloubení spolupráce v oblasti marketingu, merchandisingu a category managementu.


#### **SoftPharm s.r.o.**

Společnost zajišťuje pro společnosti ve skupině servis a vývoj skladového SW Algis, správu webových aplikací včetně e-shopu. Podílí se rovněž na přípravných fázích implementace SW Dynamix AX, softwarového řešení pro distribuční skupinu Česká lékárnická od společnosti Microsoft.

Společnost chce být certifikovaným partnerem Microsoft Office a zajistit pro skupinu servis SW Dynamics 365. K 1.1.2020 proběhla implementace modulu Finance a účetnictví.

V Ostravě 6. 9. 2021

Statutární orgán mateřské společnosti:



**PharmDr. Jiří Korta**  
předseda představenstva



**Mgr. Radim Fiala**  
člen představenstva

## 7.Konsolidovaná účetní závěrka za rok 2020

### 7.1 konsolidovaná rozvaha

označ		POPIS	účetní období	
			netto 31.12.2020	netto 31.12.2019
<b>ROZVAHA</b>			Obchodní firma nebo jiný název účetní jednotky	
<b>konsolidovaná</b>			<b>Česká lékárnická, a. s.</b>	
<b>ke dni 31.12.2020</b>				
( v celých tisících Kč )			Sídlo, bydliště nebo místo podnikání účetní jednotky	
<b>iČ</b>			<b>Těšínská 1349/296</b>	
<b>63 08 08 77</b>			<b>Ostrava - Radvanice</b>	
			<b>716 00</b>	
<b>AKTIVA CELKEM</b>			<b>4 143 078</b>	<b>4 632 334</b>
B.		<b>Stálá aktiva</b>	<b>835 532</b>	<b>845 540</b>
B.	I.	<b>Dlouhodobý nehmotný majetek</b>	<b>59 863</b>	<b>45 619</b>
	2	Ocenitelná práva	39 933	44 979
	2.1	Software	13 782	15 830
	2.2	Ostatní ocenitelná práva	26 151	29 149
	4	Ostatní dlouhodobý nehmotný majetek	63	15
	5	Poskytnuté zálohy na dlouhodobý nehmotný majetek a nedokončený dlouhodobý nehmotný majetek	19 867	625
	5.2	Nedokončený dlouhodobý nehmotný majetek	19 867	625
B.	II.	<b>Dlouhodobý hmotný majetek</b>	<b>497 011</b>	<b>502 949</b>
B.	II.	<b>Pozemky a stavby</b>	<b>329 618</b>	<b>334 642</b>
	1	Pozemky	55 224	47 939
	1.1	Pozemky	55 224	47 939
	1.2	Stavby	274 394	286 703
	2	Hmotné movité věci a jejich soubory	96 491	86 851
	3	Oceňovací rozdíl k nabytému majetku	59 152	75 211
	4	Ostatní dlouhodobý hmotný majetek	1 614	586
	4.3	Jiný dlouhodobý hmotný majetek	1 614	586
	5	Poskytnuté zálohy na dlouhodobý hmotný majetek a nedokončený dlouhodobý hmotný majetek	10 136	5 659
	5.1	Poskytnuté zálohy na dlouhodobý hmotný majetek	0	18
	5.2	Nedokončený dlouhodobý hmotný majetek	10 136	5 641
B.	III.	<b>Dlouhodobý finanční majetek</b>	<b>1 900</b>	<b>1 827</b>
	3	Podíly - podstatný vliv	1 900	1 827
B.	IV.	<b>Aktivní konsolidační rozdíl</b>	<b>276 758</b>	<b>295 145</b>
C.		<b>Oběžná aktiva</b>	<b>3 233 692</b>	<b>3 722 675</b>
C.	I.	<b>Zásoby</b>	<b>1 476 017</b>	<b>1 309 198</b>
C.	I.	<b>Materiál</b>	<b>10 491</b>	<b>4 167</b>
	1	Materiál	10 491	4 167
	3	Výrobky a zboží	1 465 107	1 302 861
	3.1	Výrobky	1 294	3 604
	3.2	Zboží	1 463 813	1 299 257
	5	Poskytnuté zálohy na zásoby	419	2 170
C.	II.	<b>Pohledávky</b>	<b>1 512 579</b>	<b>2 285 337</b>
C.	II.	<b>Dlouhodobé pohledávky</b>	<b>137 354</b>	<b>101 285</b>
	1.1	Pohledávky z obchodních vztahů	131 228	97 000
	1.4	Odložená daňová pohledávka	4 642	2 791
	1.5	Pohledávky - ostatní	1 484	1 494
	1.5.2	Dlouhodobé poskytnuté zálohy	1 484	1 494
	2	Krátkodobé pohledávky	1 375 225	2 184 052
	2.1	Pohledávky z obchodních vztahů	1 155 853	1 959 507
	2.4	Pohledávky - ostatní	219 372	224 545
	2.4.1	Pohledávky za společníky	0	156
	2.4.3	Stát - daňové pohledávky	20 031	11 870
	2.4.4	Krátkodobé poskytnuté zálohy	10 927	6 818
	2.4.5	Dohadné účty aktivní	120 788	167 186
	2.4.6	Jiné pohledávky	67 626	38 515
C.	IV.	<b>Peněžní prostředky</b>	<b>245 096</b>	<b>128 140</b>
C.	IV.	<b>Peněžní prostředky v pokladně</b>	<b>9 500</b>	<b>8 896</b>
	1	Peněžní prostředky v pokladně	9 500	8 896
	2	Peněžní prostředky na účtech	235 596	119 244
D.		<b>Časové rozlišení aktiv</b>	<b>73 854</b>	<b>64 119</b>
D.	I.	<b>Náklady příštích období</b>	<b>17 928</b>	<b>19 908</b>
D.	III.	<b>Příjmy příštích období</b>	<b>55 926</b>	<b>44 211</b>



Zpracováno v souladu s  
vyhláškou č. 500/2002 Sb.  
v platném znění

**ROZVAHA**  
**konsolidovaná**

Obchodní firma nebo jiný název účetní jednotky

**Česká lékárnická, a. s.**

ke dni **31.12.2020**

(v celých tisících Kč)

Sídlo, bydliště nebo místo podnikání účetní  
jednotky

Těšínská 1349/296

IČ

Ostrava - Radvanice

**63 08 08 77**

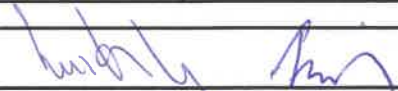
716 00

označ	POPIS	účetní období	
		netto	netto
		31.12.2020	31.12.2019
	<b>PASIVA CELKEM</b>	<b>4 143 078</b>	<b>4 632 334</b>
A.	Vlastní kapitál	906 571	884 940
A. I.	Základní kapitál	87 387	89 504
1	Základní kapitál	94 500	94 500
2	Vlastní podíly (-)	-7 113	-4 996
A. II.	Ážio a kapitálové fondy	29 265	15 959
A. II. 1	Ážio	15 058	15 058
2	Kapitálové fondy	14 207	901
2.2	Oceňovací rozdíly z přecenění majetku a závazků	14 207	901
A. III.	Fondy ze zisku	25 500	25 500
A. III. 1	Ostatní rezervní fondy	22 273	22 273
2	Statutární a ostatní fondy	3 227	3 227
A. IV.	Výsledek hospodaření minulých let (+/-) (	761 708	761 361
A. IV. 1	Nerozdělený zisk minulých let a neuhrazená ztráta minulých let	761 708	761 361
A. V. 1	Výsledek hospodaření běžného účetního období vč. nový (+/-)	2 711	-7 384
B. + C.	Cizí zdroje	3 179 843	3 676 094
B. I.	Rezervy	8 583	7 312
4	Ostatní rezervy	8 583	7 312
C.	Závazky	3 171 260	3 668 782
C. I.	Dlouhodobé závazky	186 508	195 187
2	Závazky k úvěrovým institucím	167 030	155 228
3	Dlouhodobé přijaté zálohy	35	35
8	Odložený daňový závazek	7 968	12 339
9	Závazky - ostatní	11 475	27 585
9.1	Závazky ke společníkům	0	2 500
9.3	Jiné závazky	11 475	25 085
C. II.	Krátkodobé závazky	2 984 752	3 473 595
2	Závazky k úvěrovým institucím	1 157 980	1 693 309
3	Krátkodobé přijaté zálohy	2 168	2 034
4	Závazky z obchodních vztahů	1 718 327	1 655 574
8	Závazky - ostatní	106 277	122 678
8.1	Závazky ke společníkům	4 710	6 634
8.2	Krátkodobé finanční výpomoci	0	12
8.3	Závazky k zaměstnancům	26 973	26 109
8.4	Závazky ze sociálního zabezpečení a zdravotního pojištění	15 012	14 348
8.5	Stát - daňové závazky a dotace	17 588	21 984
8.6	Dohadné účty pasivní	13 507	7 744
8.7	Jiné závazky	28 487	45 847
D.	Časové rozlišení pasiv	6 040	9 331
D. I.	Výdaje příštích období	5 131	6 680
D. II.	Výnosy příštích období	909	2 651
	Menšinový vlastní kapitál	50 624	61 969
	Menšinový základní kapitál	12 797	12 882
	Ostatní složky menšinového vlastního kapitálu	33 911	42 853
	Menšinový výsledek hospodaření běžného období	3 916	6 234
Právní forma účetní jednotky :		akciová společnost	
Předmět podnikání nebo jiné činnosti :		zprostředkování velkoobchodu	
Sestaveno dne: 6.9.2021		Schváleno dne: 6.9.2021	
Podpisový záznam statut. orgánu účetní jednotky		<i>Kubovský</i>	
Společnost je zapsána do obchodního rejstříku u Krajského soudu v Ostravě, oddíl B, vložka 2487			

8.9.2021  
*Kubovský*



## 7.2 konsolidovaný výkaz zisku a ztráty

označ		POPIS	účetní období	
			31.12.2020	31.12.2019
<p>Zpracováno v souladu s vyhláškou č. 500/2002 Sb. v platném znění</p> <p style="text-align: center;"><b>VÝKAZ ZISKU A ZTRÁTY</b></p> <p style="text-align: center;"><b>konsolidovaný ke dni 31.12.2020</b> ( v celých tisících Kč )</p> <p style="text-align: center;">IČ <b>63 08 08 77</b></p> <p style="text-align: right;">Obchodní firma nebo jiný název účetní jednotky <b>Česká lékárnická, a. s.</b></p> <p style="text-align: right;">Sídlo, bydliště nebo místo podnikání účetní jednotky Těšínská 1349/296 Ostrava - Radvanice 716 00</p>				
I.		<b>Tržby z prodeje vlastních výrobků a služeb</b>	373 595	360 558
II.		<b>Tržby za prodej zboží</b>	12 107 471	12 408 399
A.		<b>Výkonová spotřeba</b>	11 767 313	12 084 136
1.		Náklady vynaložené na prodané zboží	11 422 350	11 745 280
2.		Spotřeba materiálu a energie	111 886	110 052
3.		Služby	233 077	228 804
B.		<b>Změna stavu zásob vlastní činnosti (+/-)</b>	2 331	-1 357
D.		<b>Osobní náklady</b>	562 539	522 981
1.		Mzdové náklady	415 797	384 970
2.		Náklady na sociální zabezpečení, zdravotní pojištění a ostatní náklady	146 742	138 011
2. 1		Náklady na sociální zabezpečení a zdravotní pojištění	132 413	124 680
2. 2		Ostatní náklady	14 329	13 331
E.		<b>Úpravy hodnot v provozní oblasti</b>	67 920	70 853
1.		Úpravy hodnot dlouhodobého nehmotného a hmotného majetku	66 456	64 317
1. 1		Úpravy hodnot dlouhodobého nehmotného a hmotného majetku - trvalé	66 456	64 317
2.		Úpravy hodnot zásob	2 649	11
3.		Úpravy hodnot pohledávek	-1 185	6 525
III.		<b>Ostatní provozní výnosy</b>	1 069 851	1 098 608
III. 1		Tržby z prodaného dlouhodobého majetku	1 410	20 187
2		Tržby z prodaného materiálu	137	145
3		Jiné provozní výnosy	1 068 304	1 078 276
F.		<b>Ostatní provozní náklady</b>	1 092 152	1 120 844
1.		Zůstatková cena prodaného dlouhodobého majetku	213	6 428
2.		Zůstatková cena prodaného materiálu	1 674	99
3.		Daně a poplatky v provozní oblasti	11 041	13 026
4.		Rezervy v provozní oblasti a komplexní náklady příštích období	1 877	418
5.		Jiné provozní náklady	1 039 386	1 065 683
6.		Zúčtování aktivního konsolidačního rozdílu	37 961	35 190
*		<b>Konsolidovaný provozní výsledek hospodaření (+/-)</b>	58 662	70 108
G.		<b>Náklady vynaložené na prodané podíly</b>	0	50
V.		<b>Výnosy z ostatního dlouhodobého finančního majetku (ř. 36 + 37)</b>	0	50
2		Ostatní výnosy z ostatního dlouhodobého finančního majetku	0	50
VI.		<b>Výnosové úroky a podobné výnosy</b>	558	4 248
2		Ostatní výnosové úroky a podobné výnosy	558	4 248
J.		<b>Nákladové úroky a podobné náklady</b>	38 894	59 071
2.		Ostatní nákladové úroky a podobné náklady	38 894	59 071
VII.		<b>Ostatní finanční výnosy</b>	12 867	8 863
K.		<b>Ostatní finanční náklady</b>	15 745	11 405
*		<b>Konsolidovaný finanční výsledek hospodaření (+/-)</b>	-41 214	-57 365
**		<b>Konsolidovaný výsledek hospodaření před zdaněním (+/-)</b>	17 448	12 743
L.		<b>Daň z příjmů</b>	10 821	13 893
1.		Daň z příjmů splatná	17 096	11 867
2.		Daň z příjmů odložená (+/-)	-6 275	2 026
**		<b>Konsolidovaný výsledek hospodaření po zdanění (+/-)</b>	6 627	-1 150
**		<b>Celkový výsledek hospodaření za účetní období (+/-)</b>	6 627	-1 150
		<b>Konsolidovaný menšinový výsledek hospodaření</b>	3 916	6 234
***		<b>Konsolidovaný většinový výsledek hospodaření</b>	2 711	-7 384
*		<b>Konsolidovaný čistý obrát za účetní období = I. + II. + III. + IV. + V. + VI. + VII</b>	13 564 342	13 880 726
Právní forma účetní jednotky :			akciová společnost	
Předmět podnikání nebo jiné činnosti :			zprostředkování velkoobchodu	
Sestaveno dne: 6.9.2021			Schváleno dne: 6.9.2021	
Podpisový záznam statut. orgánu účetní jednotky				
Společnost je zapsána do obchodního rejstříku u Krajského soudu v Ostravě, oddíl B, vložka 2487				

## **7.3 konsolidovaná příloha**

# **Česká lékárnická, a.s.**

Těšínská č.p.1349 č.or. 296

716 00 Ostrava-Radvanice

CZ-Česká republika

IČ: 630 808 77

DIČ: CZ 630 808 77

Zapsáno u obchodního rejstříku vedeného Krajským soudem v Ostravě, oddíl B, vložka 2487

## **Příloha**

### **konsolidované účetní závěrky podle českých účetních předpisů mateřské společnosti Česká lékárnická, a.s. za rok 2020**



## Úvod

Konsolidovaná účetní závěrka Skupiny Česká lékárnická byla sestavena v souladu se zákonem č. 563/1991 Sb. o účetnictví v platném znění, vyhláškou č. 500/2002 Sb. v platném znění a Českým účetním standardem č. 20 Konsolidovaná účetní závěrka.

Mateřská společnost zároveň stanovila, že funkční měnou konsolidované účetní závěrky je Kč – koruna česká. Všechny finanční údaje, pokud není uvedeno jinak, jsou v tisících Kč.

## Historie a současný vývoj mateřské společnosti a konsolidačního celku

Mateřskou společností skupiny je Česká lékárnická, a.s., která spravuje finanční investice celého konsolidačního celku.

Od roku 2015 společnost Česká lékárnická, a.s. rozšířila své aktivity o činnost účetních poradců a vedení účetnictví pro společnosti ve skupině. Vzniklo středisko sdílených služeb, které má v současné době 8 zaměstnanců.

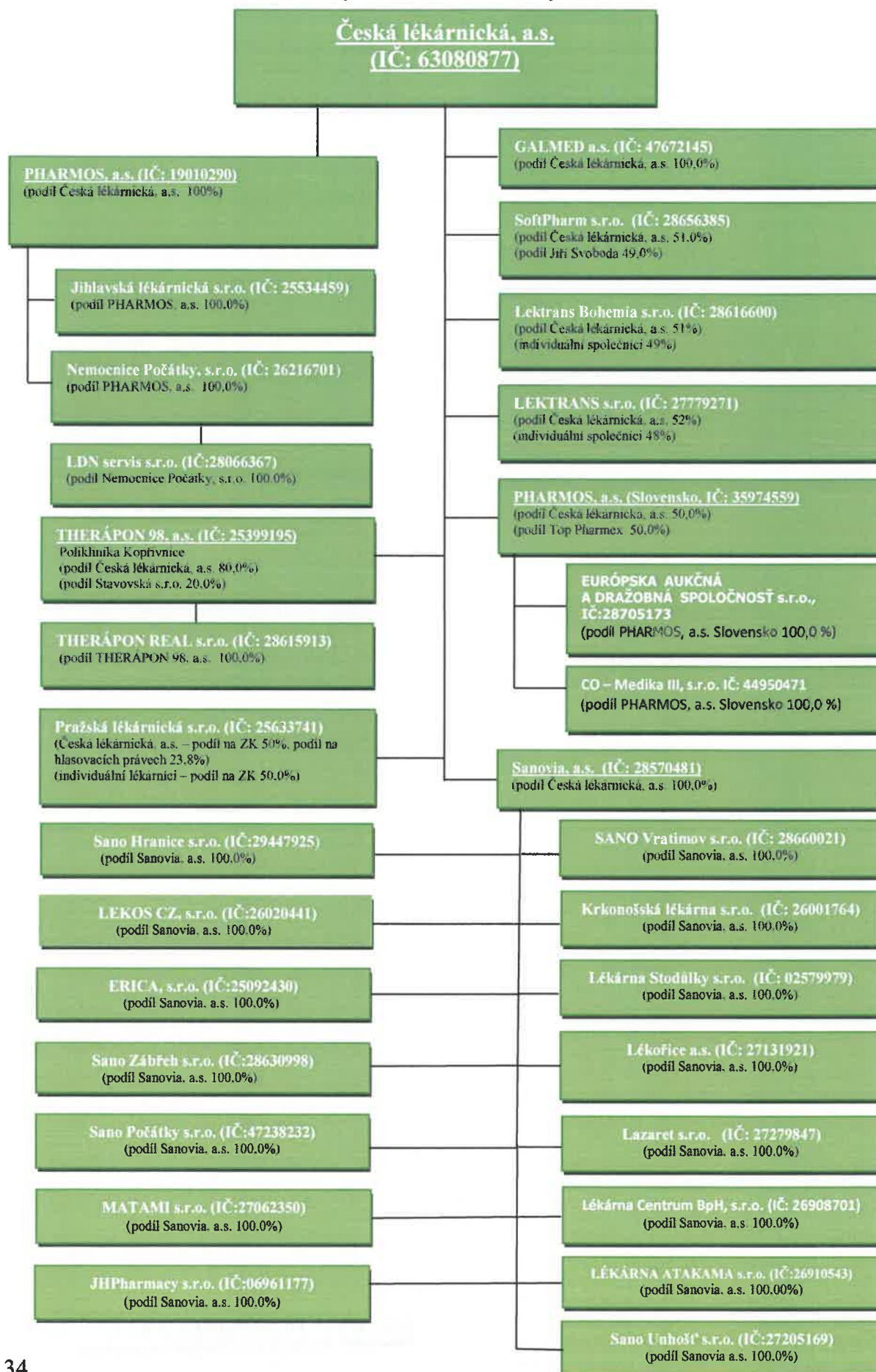
Na základním kapitálu mateřské společnosti se podílejí výhradně akcionáři – fyzické osoby, jejichž akciový podíl nepřesahuje 5% základního kapitálu.

Podrobný popis podniků skupiny Česká lékárnická je uveden v následující kapitole.

### **1. Základní údaje o mateřské společnosti a konsolidačním celku**

Konsolidační celek, kterého se týká tato účetní závěrka, tvoří mateřská společnost Česká lékárnická, a.s., 9 dceřiných společností a 21 vnuček. Tento konsolidační celek má název „Skupina Česká lékárnická.“

**Konsolidační celek skupiny Česká lékárnická**  
(Stav k datu 31.12.2020)



## 1.1. Základní údaje o mateřské společnosti

<b>Právní forma:</b>	akciová společnost
<b>Sídlo:</b>	Ostrava-Radvanice, Těššínská č.p.1349 č.or. 296, PSČ 716 00
<b>IČO:</b>	63080877
<b>DIČ:</b>	CZ 63080877
<b>Datum vzniku:</b>	15. srpna 1995
<b>Základní kapitál:</b>	94 500 000,- Kč (byl splacen v plné výši)
<b>Akcie:</b>	18 900 ks akcií na jméno o jmenovité hodnotě 5 000,- Kč v listinné podobě Na základě rozhodnutí valné hromady konané dne 27.6.2018 bylo schváleno usnesení o nabytí a držení vlastních akcií s ohledem na stanovy společnosti a § 301 odst. 2 Zákona o obchodních korporacích od stávajících akcionářů za úplatu. V letech 2018 - 2020 bylo odkoupeno celkem 1 591 ks vlastních akcií v hodnotě 7 113 tis. Kč. Lhůta pro nabytí a držení akcií byla stanovena na dobu 3 let.

### **Předmět podnikání společnosti (podle zápisu v obchodním rejstříku):**

- výroba, obchod a služby neuvedené v přílohách 1 až 3 živnostenského zákona
- činnost účetních poradců, vedení účetnictví, vedení daňové evidence

Kromě činnosti uvedené v obchodním rejstříku, vykonává společnost Česká lékárnická, a.s. správu majetkových účastí podniků skupiny Česká lékárnická.

### **Zápis, změny a dodatky v obchodním rejstříku, provedené ve sledovaném období:**

Společnost je zapsaná v obchodním rejstříku vedeném Krajským soudem v Ostravě, oddíl B, vložka 2487. Jedinou změnou v obchodním rejstříku v roce 2015 byl zápis nového předmětu podnikání – rozšíření o činnost účetních poradců, vedení účetnictví, vedení daňové evidence.

### **Osoby podílející se na základním kapitálu mateřské společnosti více než 20%:**

Na základním kapitálu společnosti se podílejí výhradně akcionáři – fyzické osoby, jejichž akciový podíl nepřesahuje 5% základního kapitálu.

### 1.1.1. Organizační struktura společnosti

Společnost Česká lékárnická, a.s. zaměstnávala během účetního období celkem 14 pracovníků (z toho 6 řídicích pracovníků).

### 1.1.2. Členové statutárních a dozorčích orgánů

<b>Funkce</b>	<b>Příjmení</b>	<b>Jméno</b>	<b>Titul</b>
Předseda představenstva	Korta	Jiří	PharmDr.
Člen představenstva	Fiala	Radim	Mgr.
Člen představenstva	Nalevajka	Petr	PharmDr.
předseda dozorčí rady	Fiala	Oldřich	Ing.
Člen dozorčí rady	Byrtus	Petr	PharmDr.
Člen dozorčí rady	Blahožová	Šárka	Mgr.
Člen dozorčí rady	Hamuzková	Libuše	Mgr.
Člen dozorčí rady	Konečný	Peter	PharmDr.
Člen dozorčí rady	Vala	Martin	PharmDr.

V průběhu roku 2020 došlo ke změnám na pozicích členů dozorčí rady. K 30.6. 2020 byl zvolen Valnou hromadou místo odstoupujícího člena PharmDr. Martina Kopeckého ing. Oldřich Fiala a na následující Valné hromadě konané 28.8.2020 byl za odstoupící členy PharmDr. Petra Bártu a PharmDr. Petra Byrtuse, kteří rezignovali zvolen PharmDr. Martin Vala. Zároveň došlo k volbě nového předsedy dozorčí rady, kterým byl zvolen ing. Oldřich Fiala. Rovněž došlo k úpravě stanov společnosti, kterou byl upraven počet členů dozorčí rady z šesti na pět.

### 1.1.3. Informace o osobních nákladech zaměstnanců a odměnách

V následující tabulce jsou uvedeny informace o celkových osobních nákladech, nákladech na řídicí pracovníky, odměnách statutárním orgánům a dozorčí radě. Finanční údaje jsou uvedeny v tisících Kč.

Položka	Zaměstnanci celkem		Z toho řídicích pracovníků	
	2020	2019	2020	2019
Průměrný počet zaměstnanců	14	14	6	6
Mzdové náklady	3 937	3 371	1 890	1 286
Odměny členům orgánům	900	840	900	840
Náklady na sociální zabezpečení	1 371	1 383	635	719
Sociální náklady	129	109	13	12
<b>Osobní náklady celkem</b>	<b>6 337</b>	<b>5 703</b>	<b>3 438</b>	<b>2 857</b>

Vyplacené tantiémy a odměny členům statutárních a dozorčích orgánů	2020	2019
tantiémy členům statutárních orgánů společnosti	-	-
tantiémy členům dozorčích orgánů společnosti	135	150
Odměny statutárním orgánům	900	840
<b>Celkem</b>	<b>1 035</b>	<b>990</b>

### 1.1.4. Informace týkající se aktuálního stavu, případně změny účetního období

Účetní období je shodné s kalendářním rokem. O změně účetního období na hospodářský rok účetní jednotka neuvažuje.

## 1.2. Popis struktury podniků skupiny Česká lékárnická

V tabulce v kapitole 1. je graficky znázorněna struktura ovládání podniků skupiny Česká lékárnická, dle stavu k 31.12.2020

### 1.2.1. Dceřiné podniky skupiny Česká lékárnická s rozhodujícím vlivem

P.č.	Obchodní společnost	IČO	Sídlo
1.	PHARMOS, a.s.	19010290	Ostrava, Radvanice, Těšínská ulice 1349/296, PSČ 716 00
2.	THERÁPON 98, a.s.	25399195	Kopřivnice, Štefánikova 1301, okres Nový Jičín, PSČ 742 21
3.	GALMED a.s.	47672145	Ostrava-Radvanice, Těšínská ul. Č.p. 1349, č.or.296, PSČ 716 00
4.	Pražská lékárnická s.r.o.	25633741	U Rybníka 28, 273 08 Pchery
5.	LEKTRANS s.r.o.	27779271	Ostrava, Radvanice, Těšínská 1349/296, PSČ 716 00
6.	PHARMOS, a.s. (Slovensko)	35974559	Levická 11, 949 01 Nitra, Slovensko
7.	Sanovia, a.s.	28570481	Ostrava, Radvanice, Těšínská 1349/296, PSČ 716 00
8.	Lektrans Bohemia s.r.o.	28616600	Ostrava, Radvanice, Těšínská 1349/296, PSČ 716 00
9.	SoftPharm s.r.o.	28656385	Ostrava – Radvanice, Těšínská 1349/296, PSČ 716 00

### 1.2.2. Společnosti s nepřímým vlivem (vnučky)

P.č.	Obchodní společnost	IČO	Sídlo
1.	THERÁPON REAL s.r.o.	28615913	Kopřivnice, Štefánikova 1301, PSČ 742 21
2.	Nemocnice Počátky, s.r.o.	25534459	Havlíčková 206, 394 64 Počátky
3.	Jihlavská lékárnická s.r.o.	25534459	Těšínská 1349/296, Radvanice, 716 00 Ostrava
4.	LDN servis s.r.o.	28066367	Havlíčková 206, 394 64 Počátky
5.	Sano Vratimov s.r.o.	28660021	Těšínská 1349/296, Radvanice, 716 00 Ostrava
6.	Krkonošská lékárna s.r.o.	26001764	Těšínská 1349/296, Radvanice, 716 00 Ostrava
7.	Lékárna Stodůlky s.r.o.	02579979	Těšínská 1349/296, Radvanice, 716 00 Ostrava
8.	Lékořice a.s.	27131921	Těšínská 1349/296, Radvanice, 716 00 Ostrava
9.	Lazaret s.r.o.	27279847	Palachova 779/9, 412 01 Litoměřice
10.	Sano Hranice s.r.o.	29447925	Těšínská 1349/296, Radvanice, 716 00 Ostrava
11.	ERICA, s.r.o.	25092430	Těšínská 1349/296, Radvanice, 716 00 Ostrava
12.	LEKOS CZ s.r.o.	26020441	Těšínská 1349/296, Radvanice, 716 00 Ostrava
13.	Sano Zábřeh s.r.o.	28630998	Těšínská 1349/296, Radvanice, 716 00 Ostrava
14.	Sano Počátky s.r.o.	447238232	Těšínská 1349/296, Radvanice, 716 00 Ostrava
15.	Lékárna Centrum BpH s.r.o.	26908701	Těšínská 1349/296, Radvanice, 716 00 Ostrava
16.	EURÓPSKA AUKČNÁ A DRAŽOBNÁ SPOLOČNOSŤ s.r.o.	36287555	Levická 11, 949 01 Nitra, Slovensko
17.	CO – Medika III, s.r.o.	44950471	Levická 11, 949 01 Nitra, Slovensko
18.	MATAMI s.r.o.	27062350	Těšínská 1349/296, Radvanice, 716 00 Ostrava
19.	JHPharmacy s.r.o.	06961177	Těšínská 1349/296, Radvanice, 716 00 Ostrava
20.	LÉKÁRNA ATAKAMA s.r.o.	26910543	Těšínská 1349/296, Radvanice, 716 00 Ostrava
21.	Sano Unhošť s.r.o.	27205169	Těšínská 1349/296, Radvanice, 716 00 Ostrava



HDM Audit CZ s.r.o.  
FOR IDENTIFICATION PURPOSES

### **1.2.3. Hlavní údaje o společnostech s rozhodujícím, podstatným a nepřímým vlivem skupiny Česká lékárnická**

V následujících odstavcích budou popsány jednotlivé dceřiné společnosti a společnost s podstatným vlivem skupiny Česká lékárnická, a také způsob jejich ovládnání mateřskou společností.

**1.2.3.1. společnost: PHARMOS, a.s.**  
sídlo: Ostrava, Radvanice, Těšínská ulice 1349/296, PSČ 716 00  
právní forma: akciová společnost  
IČ: 19010290  
zapsaná v obchodním rejstříku vedeném rejstříkovým soudem v Ostravě, oddíl B, vložka 188.  
Společnost je ovládaná přímo mateřskou společností Česká lékárnická, a.s. (100 %).

PHARMOS, a.s. je významným poskytovatelem logisticko-skladovacích služeb pro obchodní partnery – dodavatele a výrobce léčiv. Je druhým nejvýznamnějším distributorem léčiv na českém trhu. Kromě distribuce léčiv je rovněž významným distributorem v oblasti zdravotnického materiálu a pomůcek a dentálních přípravků.

Společnost PHARMOS, a.s. má 100% podíl ve společnostech Jihlavská lékárnická s.r.o. a Nemocnice Počátky, s.r.o. Nepřímo ovládá společnost LDN servis s.r.o, jejímž 100 % vlastníkem je společnost Nemocnice Počátky, s.r.o.

**1.2.3.2. společnost: THERÁPON 98, a.s.**  
sídlo: Kopřivnice, Štefánikova 1301, okres Nový Jičín, PSČ 742 21  
právní forma: akciová společnost  
IČ: 25399195  
zapsaná v obchodním rejstříku vedeném rejstříkovým soudem v Ostravě, oddíl B, vložka 1920.  
Společnost je ovládaná přímo mateřskou společností Česká lékárnická, a.s. (80,00 %).

Zdravotnické zařízení THERÁPON 98, a.s. je společnost provozující nestátní zdravotnické zařízení – Polikliniku v Kopřivnici. Společnost je poskytovatelem komplexních zdravotnických služeb formou vlastních výkonů v oblasti chirurgie, plastické chirurgie, gynekologie, urologie, neurologie, praktického lékařství, radiodiagnostiky, rehabilitace a fyzioterapie, alergologie, imunologie, kožní ambulance, diabetologie, kardiologie a jiných interních oborů, domácí péče, dopravní záchranné služby.

**1.2.3.3. společnost: GALMED a.s.**  
sídlo: Ostrava-Radvanice, Těšínská ul. č.p. 1349, č.or.296, PSČ 716 00  
právní forma: akciová společnost  
IČ: 47672145  
zapsaná v obchodním rejstříku vedeném rejstříkovým soudem v Ostravě, oddíl B, vložka 527.

Společnost GALMED a.s. je 100%ní dceřinou společností České lékárnické, a.s.

Společnost GALMED a.s. se zaměřuje na výrobu léčiv (především volně prodejných přípravků), dále parafarmaceutik (vitamíny, minerály, posilující látky, sirupy, čaje, extrakty, léčebná kosmetika, apod.) a zdravotnického materiálu.

Cílem společnosti GALMED a.s. je vytvořit široké portfolio léčiv, parafarmaceutik a zdravotnického materiálu v sortimentu, který patří mezi běžné, každodenně prodávané a tedy i používané přípravky.

**1.2.3.4. společnost: Pražská lékárnická s.r.o.**  
sídlo: U Rybníka 28, 273 08 Pchery  
právní forma: společnost s ručením omezeným  
IČ: 25633741

zapsaná v obchodním rejstříku vedeném Městským soudem v Praze, oddíl C, vložka 56593.

Společnost je ovládaná mateřskou společností Česká lékárnická, a.s. (23,80% podíl na hlasovacích právech, 50,00 % podíl na ZK).

**1.2.3.5. společnost: Jihlavská lékárnická s.r.o.**  
sídlo: Ostrava, Radvanice, Těšínská ulice 1349/296, PSČ 716 00  
právní forma: společnost s ručením omezeným  
IČ: 25534459

zapsaná v obchodním rejstříku vedeném rejstříkovým soudem v Ostravě, oddíl C, vložka 55895.

Společnost je 100 % dceřinou společností PHARMOS, a.s. a je tedy ovládána nepřímo mateřskou společností Česká lékárnická, a.s. (100 %).

**1.2.3.6. společnost: Nemocnice Počátky, s.r.o.**  
sídlo: Havlíčkova 206, 394 64 Počátky  
právní forma: společnost s ručením omezeným  
IČ: 26216701

zapsaná v obchodním rejstříku vedeném Krajským soudem v Českých Budějovicích, oddíl C, vložka 11977.

Společnost je 100 % dceřinou společností PHARMOS, a.s. a je tedy ovládána nepřímo mateřskou společností Česká lékárnická, a.s. (100 %).

**1.2.3.7. společnost: LDN servis s.r.o.**  
sídlo: Havlíčkova 206, 394 64 Počátky  
právní forma: společnost s ručením omezeným  
IČ: 28066367

zapsaná v obchodním rejstříku vedeném Krajským soudem v Českých Budějovicích, oddíl C, vložka 15180.

Společnost je ovládaná přímo mateřskou společností Nemocnice Počátky, s.r.o. (100,00 %), a je tedy ovládána nepřímo mateřskou společností Česká lékárnická, a.s. (100 %).

**1.2.3.8. společnost: LEKTRANS s.r.o.**  
sídlo: Ostrava, Radvanice, Těšínská 1349/296, PSČ 716 00  
právní forma: společnost s ručením omezeným  
IČ: 27779271

zapsaná v obchodním rejstříku vedeném rejstříkovým soudem v Ostravě, oddíl C, vložka 51568.

Společnost je ovládaná přímo mateřskou společností Česká lékárnická, a.s. (52,00 %).

Společnost LEKTRANS s.r.o. byla založena v roce 2006 s cílem převzetí přepravy zboží do lékáren, zdravotnických prodejen a dentálních ordinací na provozech v Ostravě, Brně, Jihlavě a Hradci Králové a zabezpečení poskytování kvalitnějších služeb ve srovnání s externími přepravci.

**1.2.3.9. společnost: PHARMOS, a.s. (Slovensko)**

sídlo: Nitra, Levická 11, Slovensko  
právní forma: akciová společnost  
IČ: 35974559

zapsaná v obchodním registru Okresního soudu v Nitře, oddíl Sa, vložka 10317/N

Společnost je ovládaná přímo mateřskou společností Česká lékárnická, a.s. (50,00 %).

V březnu 2006 získala společnost povolení k distribuci léčiv na území Slovenské republiky. Cílem této společnosti je vybudovat distribuci s celostátním pokrytím, proto kromě centrálního skladu v Nitře otevřela v roce 2009 sklad v Ružomberoku a v červnu 2011 zahájil činnost sklad v Košicích.

**1.2.3.10. společnost: Sanovia, a.s. (dříve Moje lékárna, a.s.)**

sídlo: Ostrava, Radvanice, Těšinská 1349/296, PSČ 716 00  
právní forma: akciová společnost  
IČ: 28570481

zapsaná v obchodním rejstříku vedeném rejstříkovým soudem v Ostravě, oddíl B, vložka 4102.

Společnost je ovládaná přímo mateřskou společností Česká lékárnická, a.s. (100,00 %).

Moje lékárna je společný projekt sdružení nezávislých lékárníků, kteří se snaží zkvalitnit své služby. Tento projekt je však především portálem s prezentací informací o nemocech, o produktech samoléčby a o zařízeních se zdravotnickou problematikou.

Společnost Sanovia, a.s. zahájila v průběhu roku 2012 provozování vlastních lékáren.

**1.2.3.11. společnost: Lektrans Bohemia s.r.o.**

sídlo: Ostrava, Radvanice, Těšinská 1349/296, PSČ 716 00  
právní forma: společnost s ručením omezeným  
IČ: 28616600

zapsaná v obchodním rejstříku vedeném rejstříkovým soudem v Ostravě, oddíl C, vložka 34899.

Společnost je ovládaná přímo mateřskou společností Česká lékárnická, a.s. (51,00 %).

Společnost Lektrans Bohemia s.r.o. byla založena v roce 2010 s cílem převzetí přepravy zboží do lékáren od externích přepravců na provozech České Budějovice, Brandýsek a od roku 2012 Tábor.

**1.2.3.12. společnost: THERÁPON REAL s.r.o.**

sídlo: Kopřivnice, Štefánikova 1301, PSČ 742 21  
právní forma: společnost s ručením omezeným  
IČ: 28615913

zapsaná v obchodním rejstříku vedeném rejstříkovým soudem v Ostravě, oddíl C, vložka 34908.

Společnost je 100 % dceřinou společností THERÁPON 98, a.s. a je tedy ovládána nepřímo mateřskou společností Česká lékárnická, a.s. (80,00 %).

Předmětem činnosti společnosti THERÁPON REAL s.r.o. je údržba a správa nemovitostí.



**1.2.3.13. společnost: SoftPharm s.r.o.**  
sídlo: Ostrava - Radvanice, Těšínská 1349/296, PSČ 716 00  
právní forma: společnost s ručením omezeným  
IČ: 28656385  
zapsaná v obchodním rejstříku vedeném rejstříkovým soudem v Ostravě, oddíl C, vložka 37392.  
Společnost je ovládaná přímo mateřskou společností Česká lékárnická, a.s. (51,00 %).

**1.2.3.14. společnost: Sano Vratimov s.r.o.**  
sídlo: Ostrava - Radvanice, Těšínská 1349/296, PSČ 716 00  
právní forma: společnost s ručením omezeným  
IČ: 28660021  
zapsaná v obchodním rejstříku vedeném Krajským soudem v Ostravě, oddíl C, vložka 37585

Společnost je 100 % dceřinou společností Sanovia, a.s. a je tedy ovládána nepřímo mateřskou společností Česká lékárnická, a.s. (100 %).

**1.2.3.15. společnost: Krkonošská lékárna s.r.o.**  
sídlo: Ostrava - Radvanice, Těšínská 1349/296, PSČ 716 00  
právní forma: společnost s ručením omezeným  
IČ: 26001764  
zapsaná v obchodním rejstříku vedeném Krajským soudem v Ostravě, oddíl C, vložka 73664

Společnost je 100 % dceřinou společností Sanovia, a.s. a je tedy ovládána nepřímo mateřskou společností Česká lékárnická, a.s. (100 %).

**1.2.3.16. společnost: Lékárna Stodůlky s.r.o.**  
sídlo: Ostrava - Radvanice, Těšínská 1349/296, PSČ 716 00  
právní forma: společnost s ručením omezeným  
IČ: 02579979  
zapsaná v obchodním rejstříku vedeném Městským soudem v Praze, oddíl C, vložka 221157

Společnost je 100 % dceřinou společností Sanovia, a.s. a je tedy ovládána nepřímo mateřskou společností Česká lékárnická, a.s. (100 %).

**1.2.3.17. společnost: Lékořice a.s.**  
sídlo: Ostrava - Radvanice, Těšínská 1349/296, PSČ 716 00  
právní forma: společnost s ručením omezeným  
IČ: 27131921  
zapsaná v obchodním rejstříku Krajského soudu v Ostravě, oddíl B, vložka 11059

Společnost je 100% dceřinou společností Sanovia, a.s. a je tedy ovládána nepřímo mateřskou společností Česká lékárnická, a.s. (100 %).



HDM Audit CZ s.r.o.  
FOR IDENTIFICATION PURPOSES

**1.2.3.18. společnost** **Lazaret s.r.o.**  
sídlo: Litoměřice, Palachova 779/9, PSČ 412 01  
právní forma: společnost s ručením omezeným  
IČ: 27279847

Zapsaná v obchodním rejstříku Krajského soudu v Ústí nad Labem, oddíl C, vložka 22256

Společnost je 100% dceřinou společností Sanovia, a.s. a je tedy ovládána nepřímo mateřskou společností Česká lékárnická, a.s. (100 %).

**1.2.3.19. společnost:** **Sano Hranice s.r.o.**  
sídlo: Ostrava - Radvanice, Těšínská 1349/296, PSČ 716 00  
právní forma: společnost s ručením omezeným  
IČ: 29447925

zapsaná v obchodním rejstříku vedeném Krajským soudem v Ostravě, oddíl C, vložka 53833

Společnost je 100 % dceřinou společností Sanovia, a.s. a je tedy ovládána nepřímo mateřskou společností Česká lékárnická, a.s. (100 %).

**1.2.3.20. společnost:** **ERICA, s.r.o.**  
sídlo: Ostrava - Radvanice, Těšínská 1349/296, PSČ 716 00  
právní forma: společnost s ručením omezeným  
IČ: 25092430

zapsaná v obchodním rejstříku vedeném Krajským soudem v Ostravě, oddíl C, vložka 78007

Společnost je 100 % dceřinou společností Sanovia, a.s. a je tedy ovládána nepřímo mateřskou společností Česká lékárnická, a.s. (100 %).

**1.2.3.21. společnost:** **LEKOS CZ s.r.o.**  
sídlo: Ostrava - Radvanice, Těšínská 1349/296, PSČ 716 00  
právní forma: společnost s ručením omezeným  
IČ: 26020441

zapsaná v obchodním rejstříku vedeném Krajským soudem v Ostravě, oddíl C, vložka 79137

Společnost je 100 % dceřinou společností Sanovia, a.s. a je tedy ovládána nepřímo mateřskou společností Česká lékárnická, a.s. (100 %).

**1.2.3.22. společnost:** **Sano Zábřeh s.r.o.**  
sídlo: Ostrava - Radvanice, Těšínská 1349/296, PSČ 716 00  
právní forma: společnost s ručením omezeným  
IČ: 28630998

zapsaná v obchodním rejstříku vedeném Krajským soudem v Ostravě, oddíl C, vložka 35748

Společnost je 100 % dceřinou společností Sanovia, a.s. a je tedy ovládána nepřímo mateřskou společností Česká lékárnická, a.s. (100 %).



HDM Audit CZ s.r.o.  
FOR IDENTIFICATION PURPOSES

**1.2.3.23. společnost:** **Sano Počátky s.r.o.**  
sídlo: Ostrava - Radvanice, Těšínská 1349/296, PSČ 716 00  
právní forma: společnost s ručením omezeným  
IČ: 47238232  
zapsaná v obchodním rejstříku vedeném Krajským soudem v Ostravě, oddíl C, vložka 80308

Společnost je 100 % dceřinou společností Sanovia, a.s. a je tedy ovládána nepřímo mateřskou společností Česká lékárnická, a.s. (100 %).

**1.2.3.24. společnost:** **Lékárna Centrum BpH s.r.o.**  
sídlo: Ostrava - Radvanice, Těšínská 1349/296, PSČ 716 00  
právní forma: společnost s ručením omezeným  
IČ: 26908701  
zapsaná v obchodním rejstříku vedeném Krajským soudem v Ostravě, oddíl C, vložka 82948

Společnost je 100 % dceřinou společností Sanovia, a.s. a je tedy ovládána nepřímo mateřskou společností Česká lékárnická, a.s. (100 %).

**1.2.3.25. společnost** **EURÓPSKA AUKČNÁ A DRAŽOBNÁ SPOLOČNOST s.r.o.**  
sídlo: Nitra, Levická11, Slovensko  
právní forma: společnost s ručením omezeným  
IČ: 36287555  
zapsaná v obchodním registru Okresního soudu v Nitře, oddíl Sa, vložka 34963/N

Společnost je 100 % dceřinou společností PHARMOS, a.s. (Slovensko) a je tedy ovládána nepřímo mateřskou společností Česká lékárnická, a.s. (50 %).

**1.2.3.26. společnost** **CO – Medika III, s.r.o.**  
sídlo: Nitra, Levická11, Slovensko  
právní forma: společnost s ručením omezeným  
IČ: 44950471  
zapsaná v obchodním registru Okresního soudu v Nitře, oddíl Sa, vložka 31851/N

Společnost je 100 % dceřinou společností PHARMOS, a.s. (Slovensko) a je tedy ovládána nepřímo mateřskou společností Česká lékárnická, a.s. (50 %)

**1.2.3.27. společnost:** **MATAMI s.r.o.**  
sídlo: Ostrava - Radvanice, Těšínská 1349/296, PSČ 716 00  
právní forma: společnost s ručením omezeným  
IČ: 27062350  
zapsaná v obchodním rejstříku vedeném Krajským soudem v Ostravě, oddíl C, vložka 81727

Společnost je 100 % dceřinou společností Sanovia, a.s. a je tedy ovládána nepřímo mateřskou společností Česká lékárnická, a.s. (100 %).



HDM Audit CZ s.r.o.  
FOR IDENTIFICATION PURPOSES

**1.2.3.28. společnost:** **JHPharmacy s.r.o.**  
sídlo: Ostrava - Radvanice, Těšínská 1349/296, PSČ 716 00  
právní forma: společnost s ručením omezeným  
IČ: 06961177

zapsaná v obchodním rejstříku vedeném Krajským soudem v Ostravě, oddíl C, vložka 73896

Společnost je 100 % dceřinou společností Sanovia, a.s. a je tedy ovládána nepřímo mateřskou společností Česká lékárnická, a.s. (100 %).

**1.2.3.29. společnost:** **LÉKÁRNA ATAKAMA s.r.o.**  
sídlo: Ostrava - Radvanice, Těšínská 1349/296, PSČ 716 00  
právní forma: společnost s ručením omezeným  
IČ: 26910543

zapsaná v obchodním rejstříku vedeném Krajským soudem v Ostravě, oddíl C, vložka 82700

Společnost je 100 % dceřinou společností Sanovia, a.s. a je tedy ovládána nepřímo mateřskou společností Česká lékárnická, a.s. (100 %).

**1.2.3.30. společnost:** **Sano Unhošť s.r.o.**  
sídlo: Ostrava - Radvanice, Těšínská 1349/296, PSČ 716 00  
právní forma: společnost s ručením omezeným  
IČ: 27205169

zapsaná v obchodním rejstříku vedeném Krajským soudem v Ostravě, oddíl C, vložka 81263

Společnost je 100 % dceřinou společností Sanovia, a.s. a je tedy ovládána nepřímo mateřskou společností Česká lékárnická, a.s. (100 %).

#### **1.2.4. Změny ve složení konsolidačního celku v průběhu roku 2020**

Společnost Sanovia, a.s. v roce 2020 koupila 100% podíly v těchto čtyřech společnostech: Sano Unhošť s.r.o., MATAMI, s.r.o. s lékárnami Chodovická a Novodvorská v Praze, LÉKÁRNA ATAKAMA s.r.o. v Holešově a JHPharmacy s.r.o. s lékárnou v Hrabyni a výdejnou ve Velké Polomi.

#### **1.2.5. Změny ve složení konsolidačního celku po datu účetní závěrky**

Od 1. 2. 2021 je společnost Sanovia, a.s. 100% vlastníkem společnosti MKD Pharmacy s.r.o.

## **2. Výchozí podmínky při zpracování účetní závěrky**

Konsolidační celek obsahuje mateřský podnik a všechny společnosti s rozhodujícím vlivem.

Konsolidovaná účetní závěrka byla zpracována metodou plné konsolidace na základě faktického nebo právně vykonávaného rozhodujícího vlivu mateřského podniku na řízení nebo provozování vymezených obchodních společností. Konsolidace byla založena na upravených individuálních účetních závěrkách tzv. použití systému přímé konsolidace.

Ekvivalenční metoda nebyla při konsolidaci použita.

Plnou metodou konsolidace byly zahrnuty všechny společnosti zahrnuté do konsolidačního celku České lékárnické uvedené v bodě 1.2. této přílohy.

### **3. Používané účetní metody, účetní zásady a způsoby oceňování**

Mateřská společnost Česká lékárnická, a.s. stanovila konsolidační pravidla, která jsou v souladu se zákonem číslo 563/1991 Sb., o účetnictví v platném znění, vyhláškou č. 500/2002 Sb., kterou se provádějí některá ustanovení zákona o účetnictví a Českým účetním standardem č. 20 Konsolidovaná účetní závěrka.

#### **3.1. Způsoby oceňování majetku**

##### **3.1.1. Ocenění dlouhodobého hmotného a nehmotného majetku**

Dlouhodobý hmotný majetek (pozemky, budovy a zařízení) a nehmotný majetek (software) je oceňován pořizovací cenou.

Náklady na údržbu a opravy se účtují do nákladů období, v němž byly vynaloženy. Odpisy jsou lineární, vyjma pozemků, které se neodpisují. Na základě předpokládané doby použitelnosti majetku je stanovena doba použitelnosti takto:

Hmotný majetek	doba použitelnosti
Budovy	30 až 50 let
Stroje, přístroje a zařízení	5 až 15 let
Dopravní prostředky	5 až 10 let
Inventář	2 až 10 let

##### **3.1.2. Způsob oceňování pohledávek**

Pohledávky jsou rozděleny z hlediska doby splatnosti na dlouhodobé (splatnost delší než 12 měsíců od data účetní závěrky) nebo krátkodobé. Pohledávky jsou oceňovány pořizovací cenou. Rizika jsou pokryta tvorbou opravných položek.

##### **3.1.3. Oceňování zásob**

Zásoby jsou oceněny pořizovací cenou. Snížení hodnoty a odpis všech ztrát jsou uznány jako náklady ovlivňující zisk v období, kdy se snížení ocenění nebo ztráta projeví.

##### **3.1.4. Ocenění finančního majetku a majetku v cizích měnách**

Veškerý finanční majetek (peníze v hotovosti, peníze na bankovních účtech a ceniny) je oceňován nominální hodnotou. Finanční majetek v cizích měnách (cizí měny na bankovních účtech, zahraniční finanční nástroje) byl k datu účetní závěrky oceněn platným kurzem České národní banky.

##### **3.1.5. Ocenění cenných papírů a majetkových účastí**

Mateřská společnost oceňuje cenné papíry a majetkové účasti reálnou cenou (ekvivalencí), pro účely konsolidace jsou tyto účasti vyloučeny spolu s oceňovacími rozdíly.

Výjimkou jsou společnosti PHARMOS, a.s. a Sanovia, a.s., které v roce 2018 rozhodly o změně metody ocenění cenných papírů hodnotou pořízení a v této metodě pokračují. Hlavním důvodem je vykázání reálné hodnoty majetku a hospodaření společnosti.



### 3.2. Způsoby oceňování závazků

Závazky jsou rozděleny z hlediska doby splatnosti na dlouhodobé (splatnost delší než 12 měsíců od data účetní závěrky) nebo krátkodobé. Závazky jsou vykazovány v nominální hodnotě. Závazky v cizích měnách byly přepočteny k datu účetní závěrky platným kurzem České národní banky.

### 3.3. Vyloučení účetních případů uskutečněných mezi podniky

Pro účely sestavení konsolidované účetní závěrky byly zpracovány přehledy o vzájemných hospodářských operacích mezi mateřským podnikem a podniky v konsolidačním celku a mezi podniky navzájem. Do přehledů uvedly pouze vzájemné vztahy převyšující v součtu u jednotlivé společnosti a kategorie částku jeden tisíc Kč. Přehledy o vyloučených účetních operacích byly zpracovány samostatně za jednotlivé společnosti v následujícím členění:

- vyloučení vzájemných pohledávek a závazků
- vyloučení vzájemných nákladů a výnosů
- vyloučení vyplacených dividend nebo podílů na zisku
- vyloučení vnitropodnikových účtů přechodných aktiv a pasiv
- vyloučení postoupených pohledávek
- vyloučení nepeněžitých vkladů
- vyloučení nespotebívaných zásob vč. vnitropodnikových marží
- vyloučení vnitroskupinových prodejů dlouhodobého majetku, zásob a další operace

### 3.4. Komponentní metoda odepisování

Tato metoda není v konsolidačním celku České lékárnické použita.

## 4. Postup zpracování konsolidované účetní závěrky

Zpracování konsolidované účetní závěrky konsolidačního celku Česká lékárnická za rok 2020 postupovalo v následujících etapách:

1. Převzetí údajů z individuálních účetních závěrek jednotlivých společností za účetní období 2020
2. Vylučování finančních investic mateřského podniku.
3. Vyloučení vzájemných vztahů mezi podniky ve skupině za sledované účetní období.
4. Dokončení konsolidačních úprav (vykázání menšinových podílů a menšinového výsledku hospodaření), vytvoření konečných účetních výkazů konsolidované účetní závěrky.

### 4.1. Konsolidovaná rozvaha a konsolidovaný výkaz zisku a ztráty

Konsolidovaná rozvaha – vybrané údaje

Aktiva a Pasiva	Stav v běžném účetním období 2020	Stav v běžném účetním období 2019
<b>AKTIVA CELKEM</b>	<b>4 143 078</b>	<b>4 632 334</b>
<b>Stálá aktiva</b>	<b>835 532</b>	<b>845 540</b>
Dlouhodobý nehmotný majetek	59 863	45 619
Dlouhodobý hmotný majetek	497 011	502 949
Aktivní konsolidační rozdíl	276 758	295 145
<b>Oběžná aktiva</b>	<b>3 233 692</b>	<b>3 722 675</b>
Zásoby	1 476 017	1 309 198
Pohledávky dlouhodobé	137 354	101 285

Pohledávky krátkodobé	1 375 225	2 184 052
Peněžní prostředky	245 096	128 140
<b>Ostatní krátkodobá aktiva</b>	<b>73 854</b>	<b>64 119</b>
<b>PASIVA CELKEM</b>	<b>4 143 078</b>	<b>4 632 334</b>
<b>Vlastní kapitál celkem</b>	<b>906 571</b>	<b>884 940</b>
<b>Vlastní kapitál většinový</b>	<b>855 947</b>	<b>822 971</b>
<b>Vlastní kapitál menšinový</b>	<b>50 624</b>	<b>61 969</b>
Základní kapitál celkový	94 500	94 500
Kapitálové fondy a fondy ze zisku	29 265	15 959
Výsledek hospodaření minulých let	761 708	761 361
<b>Cizí zdroje celkem</b>	<b>3 179 843</b>	<b>3 676 094</b>
Rezervy	8 583	7 312
Dlouhodobé závazky celkem	186 508	195 187
Krátkodobé závazky celkem	2 984 752	3 473 595
Krátkodobé závazky k úvěrovým institucím	1 157 980	1 693 309
Dlouhodobé závazky k úvěrovým institucím	167 030	155 228
<b>Ostatní krátkodobá pasiva</b>	<b>6 040</b>	<b>9 331</b>

#### Konsolidovaný výkaz zisku a ztráty – vybrané údaje

TEXT	Skutečnost v účetním období	
	Běžném 2020	Běžném 2019
Tržby za zboží	12 107 471	12 408 399
Náklady na zboží	11 422 350	11 745 280
Tržby za prodej vlastních výrobků a služeb	373 595	360 558
Spotřeba materiálu a energie a služby	111 886	110 052
Zúčtování aktivního konsolidačního rozdílu	37 961	35 190
<b>Konsolidovaný provozní výsledek hospodaření</b>	<b>58 662</b>	<b>70 108</b>
Finanční výnosy včetně úroků	13 425	13 111
Finanční náklady včetně úroků	54 639	70 476
<b>Konsolidovaný finanční výsledek hospodaření</b>	<b>-41 214</b>	<b>-57 365</b>
Daň z příjmu za běžnou činnost	10 821	13 893
<b>Celkový výsledek hospodaření za běžnou činnost (+/-)</b>	<b>6 627</b>	<b>-1 150</b>
z toho výsledek menšinový	3 916	6 234
<b>Většinový výsledek hospodaření</b>	<b>2 711</b>	<b>-7 384</b>



HDM Audit CZ s.r.o.  
FOR IDENTIFICATION PURPOSES



## 5. Popis významných položek konsolidované účetní závěrky

### 5.1. Významné položky v konsolidované rozvaze

#### 5.1.1. Stálá aktiva

**Dlouhodobý hmotný majetek** tvoří největší část stálých aktiv konsolidovaného celku. Největší podíl dlouhodobého hmotného majetku patří společnosti PHARMOS, a.s. (191 437 tis. Kč), což je v porovnání s rokem 2019 (174 861 tis. Kč) pokles o 9,48 % (tj. 16 576 tis. Kč). Další významné položky v dlouhodobém hmotném majetku evidují společnosti: THERÁPON 98, a.s. 64 979 tis. Kč (stavby – Poliklinika Kopřivnice) a PHARMOS a.s. Slovensko (38 648 tis. Kč). **Nehmotná aktiva** vykazuje v nejvyšším objemu PHARMOS a.s. ve výši 22 979 tis. Kč.

**Dlouhodobé pohledávky z obchodních vztahů** – jedná se o pohledávky se splatností delší než jeden rok ve výši 131 228 tis. Kč, které vykazují oproti roku 2019 nárůst o 34 228 tis. Kč z hodnoty 97 000 tis. Kč. V největší míře je vykazuje společnost PHARMOS, a.s. Tyto pohledávky jsou tvořeny především úročenými půjčkami a úročenými splátkovými kalendáři. Tyto pohledávky jsou ve většině případů zajištěny zástavním právem k nemovitosti či směnkou a dle uzavřených smluv i úročeny.

**Aktivní konsolidační rozdíl** ve výši 276 758 tis. Kč vznikl u nově nabytých podílů na dceřiných společnostech. Největší částku představuje konsolidační rozdíl u společností Nemocnice Počátky, s.r.o. a Lazaret s.r.o. Mateřská společnost se rozhodla s ohledem na předpokládanou dobu držení nabytých společností odepisovat aktivní konsolidační rozdíly rovnoměrně po dobu 10 let. Výše konsolidačního rozdílu před odpisem je 314 719 tis. Kč.

**Odloženou daňovou pohledávku** vykazuje dvanáct společností konsolidačního celku v celkové výši 4 642 tis. Kč. Nejvyšší hodnotu těchto pohledávek má společnost Sanovia, a.s., a to 2 438 tis. Kč. V roce 2019 činila výše těchto pohledávek 2 791 tis. Kč, došlo tedy k meziročnímu zvýšení o 1 851 tis. Kč.

#### 5.1.2. Krátkodobá aktiva

**Zásoby, a to především zboží**, tvoří významnou část krátkodobých aktiv. Stav k 31.12.2019 ve výši 1 299 257 tis. Kč zaznamenal v roce 2020 nárůst o 164 556 tis. Kč (tj. o 12,66 %) na konečných 1 463 813 tis. Kč. Nejvýznamnější podíl zásob má společnost PHARMOS, a.s., a to 1 202 024 tis. Kč. Zároveň se společnost PHARMOS, a.s. nejvíce podílí na celkovém objemu zásob, a to 82 %. K rozvahovému dni je evidován zůstatek opravných položek k zásobám v celkové výši 4 076 tis. Kč za konsolidační celek.

**Krátkodobé pohledávky** vykazují všechny společnosti konsolidačního celku v celkové částce 1 375 225 tis. Kč, což představuje snížení o 808 827 tis. (37,03%) Kč. Nejvyšší objem pohledávek z obchodních vztahů je ve společnosti PHARMOS, a.s. (1 195 197 tis. Kč). Významná část pohledávek společnosti PHARMOS, a.s. je zastavena ve prospěch bankovních institucí pro krytí bankovních úvěrů. K rozvahovému dni byl evidován zůstatek opravných položek k pohledávkám v celkové výši 137 419 tis. Kč (z toho 123 123 tis. Kč tvoří opravné položky společnosti PHARMOS, a.s., 7 183 tis. Kč opravné položky společnosti Sanovia, a.s. a 5 354 tis. opravné položky společnosti Pražská lékárnická s.r.o.).

**Peněžní prostředky** ve výši 245 096 tis. Kč vykazují oproti roku 2019 (128 140 tis. Kč) nárůst o 116 956 tis. Kč (tj. o 91,27 %) – jedná se o peněžní prostředky v pokladně, na běžných účtech a na termínovaných vkladech. Další část peněžních prostředků tvoří ceniny (stravenky, kolký). Vysoký objem finanční hotovosti vykazují společnosti PHARMOS, a.s. (160 102 tis. Kč), THERÁPON 98, a.s. (22 606 tis. Kč), Sanovia, a.s. (8 149 tis. Kč) a MATAMI s.r.o. (7 257 tis. Kč).

**Jiná krátkodobá aktiva** představují časové rozlišení (náklady a příjmy příštích období). Jedná se o částku ve výši 73 854 tis. Kč za konsolidovaný celek. V meziročním srovnání s rokem 2019 (64 119 tis. Kč) došlo k navýšení o 9 735 tis. Kč (tj. o 15,18 %).

#### 5.1.3. Vlastní kapitál většinový

Po přerozdělení celkového vlastního kapitálu na většinové a menšinové vlastníky zjistíme, že **vlastní kapitál** v částce 906 571 tis. Kč se proti stavu k 31.12.2019 (884 940 tis. Kč) zvýšil o 21 631 tis. Kč. (tj. o 2,44 %). Vyloučené podíly na zisku od společností ve skupině Česká lékárnická činily 57 593 tis. Kč.

První položkou většinového vlastního kapitálu je **základní kapitál** mateřské společnosti (94 500 tis. Kč). Základní kapitál tvoří 18 900 kmenových akcií na jméno v listinné podobě ve jmenovité hodnotě 5 000,- Kč. Na



základě rozhodnutí valné hromady konané dne 27.6.2018 bylo schváleno usnesení o nabytí a držení vlastních akcií s ohledem na stanovby společnosti a § 301 odst. 2 Zákona o obchodních korporacích od stávajících akcionářů za úplat. V letech 2018 - 2020 bylo odkoupeno celkem 1 591 ks vlastních akcií v hodnotě 7 113 tis. Kč. Lhůta pro nabytí a držení akcií byla stanovena na dobu 3 let.

**Ážio a kapitálové fondy** ve výši 29 265 tis. Kč tvoří ážio, které je vykazováno u společnosti Česká lékárnická, a.s. ve výši 15 058 tis. Kč a vzniklo v roce 2002 při navýšení základního kapitálu společnosti PHARMOS, a.s. a dále oceňovací rozdíl u PHARMOS a.s., Slovensko 13 224 tis. Kč.

**Rezervní fondy** a ostatní fondy ze zisku jsou ve výši 25 500 tis. Kč a zůstaly meziročně beze změn. Rezervní fond tvoří 22 273 tis. Kč z celkové hodnoty fondů a zbylou část ve výši 3 227 tis. Kč představují statutární a ostatní fondy.

Největší položkou vlastního kapitálu je **výsledek hospodaření minulých let** ve výši 761 708 tis. Kč. U této položky došlo k mírnému navýšení oproti roku 2019 (761 361 tis. Kč) o 347 tis. Kč. Dále byl vytvořen **většinový hospodářský výsledek běžného roku** ve výši 2 711 tis. Kč, což je meziroční nárůst o 10 095 tis. Kč. Toto navýšení je v nemalé míře ovlivněno také nárůstem tržeb v souvislosti s pandemií COVID-19.

#### 5.1.4. Vlastní kapitál menšinový

**Menšinový vlastní kapitál** činí celkem 50 624 tis. Kč, z toho **menšinový výsledek hospodaření představuje** hodnotu 3 916 tis. Kč. V roce 2019 byla hodnota menšinového vlastního kapitálu 61 969 tis. Kč (pokles o 11 345 tis. Kč) a výše menšinového zisku činila 6 234 tis. Kč (pokles o 2 318 tis. Kč).

**Menšinovým vlastníkům** byly v roce 2020 vyplaceny podíly na zisku ve výši 2 567 tis. Kč.

#### 5.1.5. Cizí zdroje

**Dlouhodobé závazky** celkem činí 186 508 tis. Kč, což je v porovnání s rokem 2019 (195 187 tis. Kč) pokles o 8 679 tis. Kč. Jedná se o závazky se splatností delší než jeden rok, závazky k úvěrovým institucím a odložený daňový závazek. Dlouhodobé závazky tvoří 5,87 % celkové hodnoty cizích zdrojů. Na dlouhodobých závazcích se nejvyšší měrou podílí **závazky k úvěrovým institucím**, které jsou tvořeny především úvěrem, poskytnutým korporaci PHARMOS, a.s. od MONETA Money Bank za účelem financování nákupu podílu ve společnosti Nemocnice Počátky, s.r.o. K 31.12.2020 je zůstatek tohoto úvěru 115 105 tis. Kč, z toho 93 854 tis. Kč představuje dlouhodobá část úvěru.

Největší položkou **dlouhodobých závazků** tvoří závazky k úvěrovým institucím ve výši 167 030 tis. Kč, které se oproti roku 2019 zvýšily o 11 771 tis. Kč (tj. o 7,58%).

**Položka dlouhodobých závazků k úvěrovým institucím ve výši 167 030 tis. Kč** je tvořena úvěry:

Korporaci Česká lékárnická, a.s. byl dne 14.12.2016 poskytnut úvěr MONETA Money bank ve výši 120 000 tis. Kč na financování části kupní ceny za nákup akcií v korporaci PHARMOS, a.s. od korporace Phoenix International Beteiligungs GmbH. Zůstatek úvěru k 31.12.2020 je 40 000 tis. Kč, z toho je **20 000 tis. Kč** evidováno jako dlouhodobý závazek. Tento úvěr je zajištěn zástavou nemovitostí Božkov – Plzeň, zástavou těchto cenných papírů a blankosměnkou a je splatný k 31.12.2022.

Společnosti PHARMOS, a.s. byl v roce 2018 poskytnut úvěr od MONETA Money Bank, a.s. ve výši 170 mil. Kč za účelem financování koupě 100% podílu v korporaci Nemocnice Počátky, s.r.o. Zůstatek úvěru k 31.12.2019 je 115 105 tis. Kč, z toho je **93 854 tis. Kč** evidováno jako dlouhodobý závazek. Úvěr je splatný 31.5.2026 a splátky nad 5 let činí 8 854 tis. Kč.

Společnost PHARMOS a.s. SK eviduje kovidový úvěr od UniCredit Bank ve výši **52 490 tis. Kč** (2 000 000,- EUR – přepočteno kurzem ČNB k 31.12.2020 26,245 Kč/EUR).

Společnost JHPharmacy s.r.o. eviduje úvěr od Komerční banky na profinancování zásob. Zůstatek úvěru k 31.12.2020 je **686 tis. Kč**.

Největší položkou **krátkodobých závazků** tvoří závazky z obchodních vztahů ve výši 1 718 327 tis. Kč a závazky k úvěrovým institucím ve výši 1 157 980 tis. Kč. Závazky z obchodních vztahů meziročně narostly

o 62 753 tis. Kč (tj. o 3,79 %) a krátkodobé závazky k úvěrovým institucím zaznamenaly pokles o 535 329 tis. Kč (tj. o 31,61 %).

**Položka krátkodobých závazků k úvěrovým institucím ve výši 1 157 980 tis. Kč je tvořena úvěry:**

Korporaci Česká lékárnická a.s. byl poskytnut úvěr MONETA Money bank celkem ve výši 120 000 tis. Kč na financování části kupní ceny za nákup akcií v korporaci PHARMOS, a.s., (viz dlouhodobé závazky k úvěrovým institucím výše) z toho je **20 000 tis. Kč** se splatností do 1 roku a splátky nad rok činí 20 000 tis. Kč.

Korporace PHARMOS a.s. eviduje úvěry v celkové výši **789 287 tis. Kč**, které plní stejný účel jako kontokorentní úvěr a slouží k financování závazků společnosti:

- 295 000 tis. Kč KB a.s.
- 200 000 tis. Kč VÚB, a.s.
- 60 000 tis. Kč ČS, a.s.
- 213 036 tis. Kč ČSOB, a.s.
- 21 251 tis. Kč Moneta MB, a.s.

Společnost PHARMOS, a.s. (Slovensko) eviduje kontokorentní úvěr UniCredit Bank a VÚB, jehož zůstatek k 31.12.2020 činí **344 813 tis. Kč** (13 138 250,- EUR – přepočteno kurzem ČNB k 31.12.2020 26,245 Kč/EUR).

Společnosti THERAPON REAL s.r.o. pro účely financování výstavby budovy (úvěr byl poskytnut Českou spořitelnou, a.s., je zajištěn zástavou pozemku, nemovitosti, pohledávkami, blankosměnkou, zástavou obchodního podílu a poslední splátka bude uhrazena v roce 2021). Zůstatek k 31.12.2020 činil **1 000 tis. Kč**.

Společnost Lektrans Bohemia s.r.o. eviduje kontokorentní úvěr ČSOB, a.s. jehož zůstatek k 31.12.2020 je **839 tis. Kč**.

Společnost LEKTRANS s.r.o. eviduje kontokorentní úvěr ČSOB, a.s. jehož zůstatek k 31.12.2020 je **520 tis. Kč**.

Společnost Lékořice a.s. eviduje kontokorentní úvěr ČSOB, a.s., jehož zůstatek k 31.12.2020 je **1 521 tis. Kč**.

**Časové rozlišení** zahrnuje výdaje a výnosy příštích období. K 31.12.2020 tvořil zůstatek časového rozlišení částku 6 040 tis. Kč, což oproti roku 2019 (9 331 tis. Kč) znamená pokles o 3 291 tis. Kč. Nejvýraznější podíl na této položce má společnost Sanovia, a.s.

## **5.2. Významné položky v konsolidovaném výkazu zisku a ztráty**

### **5.2.1. Provozní náklady a provozní výnosy**

**Z prodeje zboží** vytvořily v r. 2020 podniky skupiny Česká lékárnická zisk ve výši 685 121 tis. Kč, což je v porovnání s rokem 2019 (663 119 tis. Kč) nárůst o 22 002 tis. Kč (tj. o 3,32 %). Konsolidované tržby z prodeje zboží činily v roce 2020 12 107 471 tis. Kč.

Mezi podniky ze skupiny, kterým meziročně poklesly tržby z prodeje zboží, patří zejména: Lazaret s.r.o. (o 243 309 tis. Kč) PHARMOS a.s. SK (o 366 280 tis.) a Pražská lékárnická s.r.o. (o 217 050 tis. Kč).

**Celkové konsolidované tržby z prodeje výrobků a služeb** všech podniků skupiny Česká lékárnická dosáhly v roce 2020 částky 373 595 tis. Kč. V porovnání s rokem 2019 (360 558 tis. Kč), došlo k navýšení o 13 037 tis. Kč (tj. o 3,62 %). Nejvýznamnější položky v konsolidační skupině plynou z tržeb za prodej vlastních výrobků (GALMED a.s.) vedení konsignačních skladů a odměny za poskytnutá data (PHARMOS, a.s.), zdravotní výkony fakturované lékaři zdravotním pojišťovnám (THERAPON 98, a.s., Nemocnice Počátky, s.r.o.), za fakturaci marketingových služeb (Sanovia, a.s.) a za fakturaci přepravních výkonů (LEKTRANS s.r.o. a Lektrans Bohemia s.r.o.).

**Spotřeba materiálu, energie a služeb** v roce 2020 ve výši 344 963 tis. Kč zaznamenala nárůst oproti roku 2019 (338 856 tis. Kč) o 6 107 tis. Kč

**Osobní náklady** ve výši 562 539 tis. Kč zaznamenaly oproti roku 2019 (522 981 tis. Kč) v absolutní hodnotě nárůst o 39 558 tis. Kč (tj. o 7,56%).

Ke snížení došlo u položek „jiné provozní výnosy“ (1 098 608 tis. Kč rok 2019, 1 069 851 tis. Kč rok 2020) a „jiné provozní náklady“ (1 120 844 tis. Kč rok 2019, 1 092 152 tis. Kč rok 2020). Položka provozních výnosů je tvořena především účtovaným faktoringem u společnosti PHARMOS, a.s. Slovensko. Nejvýznamnější položka provozních nákladů je 911 309 tis. Kč u společnosti PHARMOS, a.s. Slovensko.

**Zúčtování aktivního konsolidačního rozdílu** 37 961 tis. Kč – jedná se o odpis 1/10 aktivního konsolidačního rozdílu, jehož dobu odepisování stanovila mateřská společnost na dobu 10 let, tj. na předpokládanou dobu držení nabytých společností.

**Provozní hospodářský výsledek** se meziročně snížil o 11 446 tis. Kč (tj. o 16,33 %) a byl vykázán ve výši 58 662 tis. Kč.

### 5.2.2. Finanční náklady a finanční výnosy

Řádek „ostatní finanční výnosy“ je součtem veškerých finančních výnosů podniků skupiny Česká lékárnická (kurzové rozdíly a ostatní finanční výnosy). Výše těchto finančních výnosů roku 2020 (12 867 tis. Kč) zaznamenala oproti roku 2019 (8 863 tis. Kč) nárůst o 4 004 tis. Kč. Tento nárůst se projevil především u společnosti PHARMOS, a.s.

Položka „ostatní finanční náklady“ zahrnuje veškeré finanční náklady konsolidačního celku (tvorbu rezerv a opravných položek ve finanční oblasti, kurzové rozdíly a ostatní finanční náklady – zejm. bankovní poplatky). K 31.12.2020 vykázal konsolidační celek finanční náklady ve výši 15 745 tis. Kč. K 31.12.2019 činila tato nákladová položka 11 405 tis. Kč.

V oblasti **nákladových úroků** došlo v roce 2020 ke snížení celkově o 20 177 tis. Kč (tj. o 34,16 %), a to především snížením výše úrokových sazeb. V roce 2019 dosahovaly nákladové úroky výše 59 071 tis. Kč, k 31.12.2020 činila výše nákladových úroků 38 894 tis. Kč.

### 5.2.3. Daň z příjmů za běžnou činnost

Podniky konsolidačního celku vykázaly v r. 2020 **splatnou daň z příjmů právnických osob** v celkové částce 17 096 tis. Kč, došlo tedy k meziročnímu navýšení z částky 11 867 tis. Kč o 5 229 tis. Kč.

### 5.2.4. Konsolidovaný výsledek hospodaření

**Celkový výsledek hospodaření** je zisk celkem 6 627 tis. Kč, z čehož 3 916 tis. Kč tvoří výsledek hospodaření připadající menšinovým vlastníkům a 2 711 tis. Kč většinový hospodářský výsledek. V roce 2019 činil celkový hospodářský výsledek – 1 150 tis. Kč, z toho 6 234 tis. Kč hospodářský výsledek menšinový a – 7 384 tis. Kč výsledek hospodaření připadající většinovým vlastníkům.

## 6. Ostatní informace ke konsolidované účetní závěrce za r. 2020

### Informace o významných soudních sporech

V konsolidačním celku nejsou evidovány významné soudní spory.

### Významné události po datu účetní závěrky

**Mateřská společnost Česká lékárnická, a.s.** uskutečňuje v roce 2021 prodej akcií své dceřiné společnosti PHARMOS, a.s. SK druhému akcionáři, společnosti Top Pharmex Řiřňovce. Touto právě probíhající transakcí zanikne účast společnosti Česká lékárnická, a.s. ve společnosti PHARMOS, a.s. SK.

Společnost **PHARMOS, a.s.** se rozhodla v roce 2021 prodat pozemek v Brně Slatině, který byl původně kupován se záměrem výstavby nového skladu LC Brno. Jelikož se naskytla možnost zakoupení výhodnější situovaného pozemku v Brně Líšni, v areálu bývalého závodu ZETOR Brno, rozhodlo představenstvo se souhlasem DR o jeho nákupu a prodeji původního pozemku. V dubnu 2021 byly podepsány smlouvy o smlouvách budoucích na obě tyto transakce. Na nově pořízeném pozemku bude v roce 2021 zahájena projektová příprava pro výstavbu nové haly se zázemím pro LC Brno.

V únoru 2021 byla podepsána smlouva na implementaci nového ERP systému Microsoft D365. Tento systém zcela nahradí a sjednotí současné řešení pomocí ALGIS a AX2012 a od dubna 2023 bude plně funkční.

Od 1.2.2021 přibyla do portfolia společnosti **Sanovia, a.s.** společnost MKD Pharmacy s.r.o. s lékárnou v Přelouči a výdejnou v Rohovládové Bělé a od 1. 3. 2021 přibyla nové středisko Lékárna Čumpelíkova Praha. V červnu 2021 došlo zahájení provozu Lékárny Sano v Hradci Králové včetně internetového prodeje. Společnost Sanovia, a.s. v roce 2021 již zahajuje přípravy pro fúzi 15 společností se 17 lékárnami ke dni 1.1.2022.

**Společnost Pražská lékárnická s.r.o.** v březnu 2021 uzavřela provozovnu OOVL Lány.

Společnost **THERÁPON 98, a.s.** v roce 2021 započala rekonstrukci přízemí budovy C, kde dojde k rekonstrukci garáží a volných nebytových prostor.

## Fungování skupiny Česká lékárnická v době pandemie COVID – 19 a očekávaný vývoj

Rok 2020-2021 přinesl v důsledku epidemiologické situace poměrně velké změny v nákupních zvyklostech, které vedlo k posílení e-shopových obchodních transakcí na úkor prodeje v kamenných obchodech, další rychlý rozvoj elektronizace zdravotnictví a především zavedení e-receptu bude vytvářet tlaky na distanční výdej Rx produktů.

V roce 2021 očekávají společnosti skupiny Česká lékárnická rozkolísaný trh s léčivý, a tím vliv na hospodaření společností ve skupině, a to v obou segmentech, jak ve veřejných, tak i v nemocničních lékárnách, a to z důvodu mimořádných opatření Vlády ČR spojených se snahou zabránit šíření nemoci COVID-19, které mohou mít nepředvídatelný vliv na celou ekonomiku České republiky, farmaceutický průmysl nevyjímaje.

Vzhledem k opatřením, která byla a pravděpodobně i budou v průběhu roku 2021 přijímaná Vládou ČR v souvislosti s epidemiologickou situací spojenou s Covid 19 bylo u pracovních pozic, u kterých to pracovní náplň umožňovala, zajištěno vybavení pracovišť IT technikou tak, aby výkon pracovních činností mohl být realizován distančně. Dnes v podstatě všechny administrativní pracoviště jsou schopny vzdáleného pracovního výkonu.

## Informace o zárukách přijatých a poskytnutých za jiný podnik z titulu bankovního úvěru, akreditivu nebo směnečného práva a zástavy obchodních podílů

Korporace Česká lékárnická, a.s. byla v roce 2020 ručitelem úvěru blankosměnkou dceřiné společnosti PHARMOS, a.s. na Slovensku.

Korporace PHARMOS, a.s. poskytla bankovní záruky společně s LEKTRANS s.r.o. a Lektrans Bohemia s.r.o. formou ručitelství prohlášení.

U společnosti Nemocnice Počátky, s.r.o. došlo ke dni 29.8.2018 k zápisu zástavního práva obchodního podílu k zajištění dluhu společnosti PHARMOS, a.s. ve prospěch zástavního věřitele společnosti MONETA Money Bank, a.s.

Společnost THERÁPON REAL s.r.o. uzavřela smlouvu o úvěru č.513/10/LCD ve výši 30 000 tis. Kč, která je zajištěna zástavou obchodního podílu, zástavou pohledávek a budoucích pohledávek České lékárnické, a.s. a THERÁPONU 98, a.s., vzniklých ode dne uzavření smlouvy do 30.4.2026. Úvěr splacen v dubnu 2021.

## Nejvýznamnější položky konsolidovaných výnosů z běžné činnosti

	2020			2019		
	Celkem	Tuzemsko	EU	Celkem	Tuzemsko	EU
Tržby za prodej zboží	12 107 471	11 806 295	301 176	12 408 399	12 165 246	393 464
Tržby za vl.výrobky a služby	373 595	367 954	5 641	360 558	374 564	12 230
Tržby z prodeje dl.majetku	1 410	1 410	0	20 187	20 187	0
Ostatní provozní výnosy	1 068 304	1 068 304	0	1 078 276	1 078 276	0



HDM Audit CZ s.r.o.  
FOR IDENTIFICATION PURPOSES



## Informace o celkových odměnách za auditorské služby podle uzavřených smluv bez DPH

	2020	2019
Audit účetní jednotky	1 890	1 898
Daňové poradenství	86	61
<b>Celkem</b>	<b>1 976</b>	<b>1 959</b>

## Zaměstnanci konsolidačního celku

	2020	2019
Průměrný počet zaměstnanců v konsolidační skupině	1 213	1 225
- z toho počet řídicích pracovníků	106	129
Mzdové náklady řídicích pracovníků	50 110	51 593

V roce 2020 byly vyplaceny odměny členům statutárních orgánů výši 7 799 tis. Kč a členům dozorčích orgánů ve výši 500 tis. Kč.

Zároveň jsou evidovány půjčky od členů řídicích orgánů, jejichž zůstatek k 31.12.2020 činil:

- Ve společnosti Sanovia, a.s. celkem 7 700 tis. Kč
- Ve společnosti Česká lékárnická, a.s. celkem 14 850 tis. Kč

## Informace o dceřiné společnosti v zahraničí

Mateřská společnost má v roce 2020 50% podíl ve společnosti PHARMOS, a.s. (Slovensko).

Pro účely konsolidace byl proveden přepočít výkazů uvedených v EUR této společnosti za použití kurzu ČNB k 31.12.2020 a průměrného kurzu ČNB za rok 2020 pro výkaz zisku a ztrát.

## Výdaje vynaložené v průběhu účetního období na výzkum a vývoj

Ve sledovaném ani v předchozím účetním období nebyly v účetní jednotce vynaloženy finanční prostředky na vývoj a výzkum.

## Aktivity v oblasti ochrany životního prostředí

Ve sledovaném ani v předchozím účetním období nebyly v účetní jednotce prováděny žádné činnosti v oblasti ochrany životního prostředí nad rámec požadovaný souvisejícími zákony.

## Prohlášení zpracovatelů

Zpracovatelé konsolidované účetní závěrky prohlašují, že k jejímu zpracování vynaložili veškerou přiměřenou odbornou péči.

V Ostravě 6. září 2021

Statutární orgán mateřské společnosti:

  
**PharmDr. Jiří Korta**  
předseda představenstva

  
**Mgr. Radim Fiala**  
člen představenstva

## ZPRÁVA NEZÁVISLÉHO AUDITORA

určená akcionářům společnosti  
Česká lékárnická, a. s.

### **Výrok auditora**

Provedli jsme audit přiložené konsolidované účetní závěrky společnosti Česká lékárnická, a. s. a jejích dceřiných společností („Skupina“) sestavené na základě českých účetních předpisů, která se skládá z konsolidované rozvahy k 31. 12. 2020, konsolidovaného výkazu zisku a ztráty za rok končící 31. 12. 2020 a přílohy této konsolidované účetní závěrky, která obsahuje popis použitých podstatných účetních metod a další vysvětlující informace. Údaje o Skupině jsou uvedeny v bodě 1 přílohy této konsolidované účetní závěrky.

Podle našeho názoru konsolidovaná účetní závěrka podává věrný a poctivý obraz aktiv a pasiv Skupiny k 31.12.2020 a nákladů a výnosů a výsledku jejího hospodaření za rok končící 31.12.2020 v souladu s českými účetními předpisy.

### **Základ pro výrok**

Audit jsme provedli v souladu se zákonem o auditorech a standardy Komory auditorů České republiky pro audit, kterými jsou mezinárodní standardy pro audit (ISA) případně doplněné a upravené souvisejícími aplikačními doložkami. Naše odpovědnost stanovená těmito předpisy je podrobněji popsána v oddílu Odpovědnost auditora za audit konsolidované účetní závěrky. V souladu se zákonem o auditorech a Etickým kodexem přijatým Komorou auditorů České republiky jsme na Skupině nezávislí a splnili jsme i další etické povinnosti vyplývající z uvedených předpisů. Domníváme se, že důkazní informace, které jsme shromáždili, poskytují dostatečný a vhodný základ pro vyjádření našeho výroku.

### **Ostatní informace uvedené v konsolidované výroční zprávě**

Ostatními informacemi jsou v souladu s § 2 písm. b) zákona o auditorech informace uvedené v konsolidované výroční zprávě mimo konsolidovanou účetní závěrku a naši zprávu auditora. Za ostatní informace odpovídá představenstvo společnosti Česká lékárnická, a. s.

Náš výrok ke konsolidované účetní závěrce se k ostatním informacím nevztahuje. Přesto je však součástí našich povinností souvisejících s ověřením konsolidované účetní závěrky seznámení se s ostatními informacemi a posouzení, zda ostatní informace nejsou ve významném (materiálním) nesouladu s konsolidovanou účetní závěrkou či našimi znalostmi o účetní jednotce získanými během ověřování konsolidované účetní závěrky nebo zda se jinak tyto informace nejeví jako významně (materiálně) nesprávné. Také posuzujeme, zda ostatní informace byly ve všech významných (materiálních) ohledech vypracovány v souladu s příslušnými právními předpisy. Tímto posouzením se rozumí, zda ostatní informace splňují požadavky právních předpisů na formální náležitosti a postup vypracování ostatních informací v kontextu významnosti (materiality), tj. zda případné nedodržení uvedených požadavků by bylo způsobilé ovlivnit úsudek činěný na základě ostatních informací.

Na základě provedených postupů, do míry, již dokážeme posoudit, uvádíme, že

- ostatní informace, které popisují skutečnosti, jež jsou též předmětem zobrazení v konsolidované účetní závěrce, jsou ve všech významných (materiálních) ohledech v souladu s konsolidovanou účetní závěrkou a
- ostatní informace byly vypracovány v souladu s právními předpisy.

Dále jsme povinni uvést, zda na základě poznatků a povědomí o společnosti Česká lékárnická, a. s. k nimž jsme dospěli při provádění auditu, ostatní informace neobsahují významné (materiální) věcné





nesprávnosti. V rámci uvedených postupů jsme v obdržných ostatních informacích žádné významné (materiální) věcné nesprávnosti nezjistili.

### ***Odpovědnost představenstva a dozorčí rady Společnosti Česká lékárnická, a. s. za konsolidovanou účetní závěrku***

Představenstvo společnosti Česká lékárnická, a. s. odpovídá za sestavení konsolidované účetní závěrky podávající věrný a poctivý obraz v souladu s českými účetními předpisy a za takový vnitřní kontrolní systém, který považuje za nezbytný pro sestavení konsolidované účetní závěrky tak, aby neobsahovala významné (materiální) nesprávnosti způsobené podvodem nebo chybou.

Při sestavování konsolidované účetní závěrky je představenstvo společnosti Česká lékárnická, a. s. povinno posoudit, zda je Skupina schopna nepřetržitě trvat, a pokud je to relevantní, popsat v konsolidované příloze účetní závěrky záležitosti týkající se jejího nepřetržitého trvání a použití předpokladu nepřetržitého trvání při sestavení konsolidované účetní závěrky, s výjimkou případů, kdy představenstvo plánuje zrušení Skupiny nebo ukončení její činnosti, resp. kdy nemá jinou reálnou možnost, než tak učinit.

Za dohled nad procesem účetního výkaznictví ve Skupině odpovídá dozorčí rada společnosti Česká lékárnická, a. s.

### ***Odpovědnost auditora za audit konsolidované účetní závěrky***

Naším cílem je získat přiměřenou jistotu, že konsolidovaná účetní závěrka jako celek neobsahuje významnou (materiální) nesprávnost způsobenou podvodem nebo chybou a vydat zprávu auditora obsahující náš výrok. Přiměřená míra jistoty je velká míra jistoty, nicméně není zárukou, že audit provedený v souladu s výše uvedenými předpisy ve všech případech v konsolidované účetní závěrce odhalí případnou existující významnou (materiální) nesprávnost. Nesprávnosti mohou vznikat v důsledku podvodů nebo chyb a považují se za významné (materiální), pokud lze reálně předpokládat, že by jednotlivě nebo v souhrnu mohly ovlivnit ekonomická rozhodnutí, která uživatelé konsolidované účetní závěrky na jejím základě přijmou.

Při provádění auditu v souladu s výše uvedenými předpisy je naší povinností uplatňovat během celého auditu odborný úsudek a zachovávat profesní skepticismus. Dále je naší povinností:

- Identifikovat a vyhodnotit rizika významné (materiální) nesprávnosti konsolidované účetní závěrky způsobené podvodem nebo chybou, navrhnout a provést auditorské postupy reagující na tato rizika a získat dostatečné a vhodné důkazní informace, abychom na jejich základě mohli vyjádřit výrok. Riziko, že neodhalíme významnou (materiální) nesprávnost, k níž došlo v důsledku podvodu, je větší než riziko neodhalení významné (materiální) nesprávnosti způsobené chybou, protože součástí podvodu mohou být tajné dohody (koluze), falšování, úmyslná opomenutí, nepravdivá prohlášení nebo obcházení vnitřních kontrol.
- Seznámit se s vnitřním kontrolním systémem Skupiny relevantním pro audit v takovém rozsahu, abychom mohli navrhnout auditorské postupy vhodné s ohledem na dané okolnosti, nikoli abychom mohli vyjádřit názor na účinnost jejího vnitřního kontrolního systému.
- Posoudit vhodnost použitých účetních pravidel, přiměřenost provedených účetních odhadů a informace, které v této souvislosti představenstvo společnosti Česká lékárnická, a. s. uvedlo v příloze konsolidované účetní závěrky.
- Posoudit vhodnost použití předpokladu nepřetržitého trvání při sestavení konsolidované účetní závěrky představenstvem a to, zda s ohledem na shromážděné důkazní informace existuje významná (materiální) nejistota vyplývající z událostí nebo podmínek, které mohou významně zpochybnit schopnost Skupiny nepřetržitě trvat. Jestliže dojdeme k závěru, že taková významná (materiální) nejistota existuje, je naší povinností upozornit v naší zprávě na informace uvedené v



této souvislosti v příloze konsolidované účetní závěrky, a pokud tyto informace nejsou dostatečné, vyjádřit modifikovaný výrok. Naše závěry týkající se schopnosti Skupiny nepřetržitě trvat vycházejí z důkazních informací, které jsme získali do data naší zprávy. Nicméně budoucí události nebo podmínky mohou vést k tomu, že Skupina ztratí schopnost nepřetržitě trvat.

- Vyhodnotit celkovou prezentaci, členění a obsah konsolidované účetní závěrky, včetně konsolidované přílohy, a dále to, zda konsolidovaná účetní závěrka zobrazuje podkladové transakce a události způsobem, který vede k věrnému zobrazení.
- Získat dostatečné a vhodné důkazní informace o finančních údajích účetních jednotek zahrnutých do Skupiny a o její podnikatelské činnosti, aby bylo možné vyjádřit výrok ke konsolidované účetní závěrce. Zodpovídáme za řízení auditu Skupiny, dohled nad ním a za jeho provedením. Výrok auditora ke konsolidované účetní závěrce je naší výhradní odpovědností.

Naší povinností je informovat představenstvo a dozorčí radu mimo jiné o plánovaném rozsahu a načasování auditu a o významných zjištěních, která jsme v jeho průběhu učinili, včetně zjištěných významných nedostatků ve vnitřním kontrolním systému.

V Ostravě dne 8. září 2021

**HDM Audit CZ s. r. o.**  
Zámecká 488/20  
Moravská Ostrava , Ostrava 702 00  
oprávnění KA ČR č. 579

**Ing. Jana Krkošková**, auditor  
oprávnění KA ČR č. 1293  
jednatel společnosti



