

**Konsolidovaná výroční zpráva a konsolidovaná účetní
závěrka mateřské společnosti**

Česká lékárnická, a.s.

za rok 2021

(01.01.2021– 31.12.2021)

podle českých účetních předpisů

Obsah

1. Historie konsolidačního celku
2. Podnikatelské prostředí
 - 2.1 Politická situace
3. Vývoj činnosti mateřské společnosti v roce 2021
4. Hospodářské výsledky
 - 4.1 Stručná informace o hospodářských výsledcích společností v rámci skupiny
5. Vývoj činností jednotlivých společností v konsolidačním celku
6. Předpokládaný vývoj roku 2022 a následné události po datu konsolidované účetní závěrky
7. Konsolidovaná účetní závěrka za rok 2021
 - 7.1 konsolidovaná rozvaha
 - 7.2 konsolidovaný výkaz zisků a ztráty
 - 7.3 konsolidovaná příloha
8. Zpráva auditora ke konsolidované účetní závěrce za rok 2021

1. Historie konsolidačního celku

Konsolidační celek, kterého se týká tato účetní závěrka, tvoří mateřská společnost Česká lékárnická, a.s., 8 dceřiných společností a 21 vnuček. Tento konsolidační celek má název „Skupina Česká lékárnická“ a je vymezen v konsolidované příloze.

Mateřská společnost Česká lékárnická, a.s. byla založena v srpnu 1995 výměnou akcií PHARMOS, a.s. v držení individuálních lékárníků – fyzických osob za akcie České lékárnické, a. s. Společnost PHARMOS, a.s. tak získala dva dominantní akcionáře – Českou lékárnickou, a.s. se sídlem v Praze, ČR a Phoenix International Beteiligungs GmbH se sídlem v Mannheimu, SRN.

Původním zájmem zakladatelů společnosti Česká lékárnická, a.s. byla snaha o koncentraci drobných individuálních akcionářů společnosti PHARMOS, a.s. a umožnění kvalitativně vyšší úrovně prosazení akcionářských práv v rámci společnosti PHARMOS, a.s., postupně však zahájila tato společnost i vlastní distribuční činnost do lékáren.

Od zahájení vlastního prodeje léčiv a ostatního zdravotního materiálu do lékáren v roce 1996 vykazovala společnost výrazný růst tržeb za dodané zboží a docházelo tak k upevnění pozice na trhu prodeje léčiv do lékáren. Společnost Česká lékárnická, a.s. odkoupila v roce 1999 vybraná aktiva společnosti TAMDA, a.s., čímž získala skupina firem kolem České lékárnické, a.s. významné postavení na trhu prodeje zboží do lékáren v ČR.

V roce 2002 došlo k realizaci navýšení základního kapitálu dceřiné společnosti PHARMOS, a.s. o 37,7 mil. Kč, přičemž Česká lékárnická, a.s. byla jediným upisovatelem tohoto zvýšení základního kapitálu a získala majoritní postavení (71,6 %-ní podíl na základním kapitálu). Navýšení základního kapitálu ve společnosti PHARMOS, a.s. bylo realizováno formou nepeněžitého vkladu, přičemž předmětem tohoto vkladu byla část podniku Česká lékárnická, a.s. související s distribucí, tj. veškerá aktiva a pasiva společnosti související s distribucí léčiv, zdravotnického materiálu, dentálního materiálu a ostatního sortimentu.

Distribučními společnostmi v rámci skupiny firem kolem České lékárnické, a.s. (tj. společnosti PHARMOS, a.s., Pražská lékárnická s.r.o., Jihlavská lékárnická s.r.o. a GALMED a.s.) získává od roku 2002 významný podíl českého trhu dodávek léčiv a léčivých přípravků do veřejných a nemocničních lékáren a na základě geografického rozmístění jednotlivých skladů je schopna zásobovat lékárny na celém území České republiky.

V roce 2004 koupila Česká lékárnická, a.s. akcie společnosti THERÁPON 98, a.s. a stala se rozhodujícím akcionářem v této společnosti. Česká lékárnická, a.s. tak vlastní ve společnosti THERÁPON 98, a.s. 80% akciový podíl na základním kapitálu.

V roce 2006 se stala společnost Česká lékárnická, a.s. spoluzakladatelem společnosti LEKTRANS s.r.o. a podílí se i na dopravě léčiv do jednotlivých lékáren.

Dále v roce 2006 rozšířila společnost Česká lékárnická, a.s. svou působnost i mimo hranice našeho státu a to konkrétně na území Slovenské republiky. Spolu se společností TOP PHARMEX a.s. zakládá společnost PHARMOS, a.s. se sídlem v Topolčanech. V roce 2007 společnost přesídlila do Nitry.

V roce 2007 společnost Česká lékárnická, a.s. navýšila základní kapitál o 4 500 tis. Kč. Jednalo se o peněžitý vklad do společnosti formou úpisu nových akcií.

V roce 2008 se stala společnost Česká lékárnická, a.s. spoluzakladatelem společnosti Moje lékárna, a.s. a podílí se na prodeji léčiv a služeb do jednotlivých lékáren. V roce 2009 byl změněn název společnosti na Sanovia, a.s.

V roce 2010 se stala společnost Česká lékárnická, a.s. vlastníkem 51% nově založené společnosti Lektrans Bohemia s.r.o. a THERÁPON REAL s.r.o. (80%).

V roce 2011 založila společnost Česká lékárnická, a.s. společnost SoftPharm s.r.o., která zajišťuje pro distribuční společnosti skupiny Česká lékárnická softwarovou podporu informačních systémů.

V listopadu 2012 se společnost Pražská lékárnická s.r.o. stala 100% vlastníkem firmy Pharmedol spol. s r.o.

Od prosince 2012 začala společnost Pražská lékárnická s.r.o. provozovat výdejnu léčiv v Lochovicích.

V únoru 2012 na mimořádné Valné hromadě společnosti bylo schváleno rozšíření podnikatelské strategie skupiny České lékárnické o možnost zahájit obchodní aktivity v oblasti provozování lékáren. Posilování pozice majetkových lékárenských řetězců bylo důvodem změny v přístupu a orientaci strategie společnosti.

Provozování vlastních lékáren bylo ve skupině Česká lékárenská zahájeno v roce 2012 v rámci aktivit dceřiné společnosti Sanovia, a.s. pod značkou Moje lékárna.

V roce 2013 bylo v rámci vlastní majetkové sítě provozováno společností Sanovia, a.s. sedm lékáren.

Společnost Česká lékárnická, a.s. prodala v průběhu roku 2013 podíl ve společnosti Jihlavská lékárnická s.r.o. dceřiné společnosti PHARMOS, a.s. Kupní cena byla stanovena dle znaleckého posudku.

V roce 2014 společnost Sanovia, a.s. provozovala 10 lékáren a odkoupila 100% majetkový podíl v dalších 3 lékárnách, které rozšířily konsolidační celek. Jedná se o Lékárnu V Poštovní, s. r. o., Lékárnu Slunce, s. r. o. a Lékárnu U zlaté koruny s. r. o.

Rovněž společnost Pražská lékárnická s.r.o. začala v roce 2014 provozovat další, v pořadí třetí, lékárnou.

V roce 2015 společnost Česká lékárnická, a.s. rozšířila své aktivity o činnost účetních poradců, vedení účetnictví, vedení daňové evidence, a to pro společnosti ve skupině. Vzniklo středisko sdílených služeb, které má ke konci roku 2018 9 zaměstnanců.

Společnost Sanovia, a.s. prodala v roce 2015 stoprocentní obchodní podíl v Lékárně U zlaté koruny s.r.o. a nakoupila 50% obchodní podíl ve společnosti Lékárna Stodůlky s.r.o.

V roce 2016 se stala Pražská lékárnická s.r.o. provozovatelem lékáren sítě Lékárna Neopharm s.r.o. a to Lékárny Neopharm Komunardů, Lékárny Neopharm Letná a Lékárny Neopharm Palmovka. Pražská lékárnická, a.s. se stala vlastníkem ochranné známky „Neopharm“.

V roce 2016 společnost Sanovia, a.s. provozuje 12 lékáren a jednu zdravotní provozovnu. V říjnu odkoupila další 100% majetkový podíl lékárny ADONIA CZ s.r.o. Celkem vlastní 4 dceřiné společnosti.

V průběhu roku 2016 probíhala jednání s minoritním akcionářem společností PHOENIX International Beteiligungs GmbH o odkoupení akcií společnosti PHARMOS, a.s. v jejich vlastnictví. Jednání byla úspěšná a společnost podpisem kupní smlouvy získala 28% akcií. Současně probíhala jednání i s ostatními malými akcionáři, při kterých bylo dohodnuto odkoupení dalších akcií, čímž se Česká lékárnická, a.s. stala 100% vlastníkem společnosti PHARMOS, a.s.

Společnost Pražská lékárnická s.r.o. v únoru a září roku 2017 zahájila provoz dalších dvou lékáren, a to Lékárny Neopharm Štefánikova a Lékárny Neopharm Sázava.

V roce 2017 společnost Sanovia, a.s. i nadále rozšiřuje svoji činnost a provozuje 23 lékáren a jednu zdravotní provozovnu a odkoupila 100% podíly dalších dvou lékáren – Lékárny U Zlaté číše, s.r.o. v Nové Pace a Lékárny U Černého orla Vamberk, s.r.o. Celkem Sanovia, a.s. vlastní 6 dceřiných společností.

Na společnost Sanovia, a.s. jako na společnost nástupnickou přešlo v důsledku fúze sloučením jmění a závazky zanikajících společností Lékárna V Poštovní, s.r.o., Lékárna U Černého orla Vamberk, s.r.o., Lékárna U Zlaté číše, s.r.o., ADONIA CZ, s.r.o., Lékárna Slunce, s.r.o. Rozhodným dnem fúze sloučením byl den 1.1.2018.

V roce 2018 společnost Sanovia, a.s. do svého portfolia získala 100% podíly čtyř dceřiných společností, a to Lékárny Sano Vratimov s.r.o. ve Vratimově, Krkonošské lékárny s.r.o. v Úpici, společnosti LAZARET, s.r.o. v Litoměřicích a Lékořice, a.s. v Benešově. Na společnost Sanovia, a.s. jako na společnost nástupnickou přešlo v důsledku fúze sloučením jmění a závazky zanikajících společností Lékárna V Poštovní, s.r.o., LÉKÁRNA U ČERNÉHO ORLA VAMBERK, s.r.o., Lékárna U Zlaté číše, s.r.o., ADONIA CZ s.r.o., Lékárna Slunce, s.r.o. určené Projektom fúze ze dne 27. 10. 2017, který byl uložen do Sbírký listin za všechny zúčastněné společnosti dne 6. 11. 2017. Rozhodný den fúze sloučením byl den 1. leden 2018. Ke konci roku 2018 společnost Sanovia, a.s. sama nebo prostřednictvím dceřiných společností provozovala již 28 lékáren. V akvizicích bude dále pokračovat i v dalších obdobích. K datu účetní závěrky vlastnila 5 dceřiných společností.

Dne 2.5.2018 podepsala společnost PHARMOS, a.s. Smlouvu o převodu obchodních podílů a odkoupila 100% podíl společnosti Nemocnice Počátky, s.r.o. od původních společníků. Tímto zahájila provozování nemocničního zařízení se 100 lůžky léčebny dlouhodobě nemocných a 50 sociálními lůžky. Nákup byl realizován částečně

z vlastních zdrojů a z větší části z úvěrových prostředků. Tímto krokem se dále rozšířily aktivity v oblasti provozování léčebně-preventivních zařízení, které by měly dále směřovat především do oblasti péče o seniory.

V roce 2019 společnost Sanovia, a.s. dále rozšiřovala své aktivity v oblasti poskytování lékárenské péče. Koupila 100% podíly v těchto šesti společnostech: Sano Hranice s.r.o., ERICA, s.r.o. v Čelákovících, LEKOS CZ s.r.o. s lékárnami v Táboře a Počátkách, Sano Zábřeh s.r.o. v Ostravě, Sano Počátky, s.r.o. s lékárnami v Počátkách a v Žirovnici a Lékárny Centrum BpH s.r.o. v Bystřici pod Hostýnem s výdejnou v Dřevohosticích. Celkem tedy k 31.12.2019 společnost Sanovia, a.s. vlastní 11 dceřiných společností.

V průběhu roku 2020 se společnost Sanovia, a.s. stala 100 % majitelem dalších čtyř společností: od 1.1.2020 to byla společnost Sano Unhošť s.r.o., od 1. 2. 2020 společnost MATAMI s.r.o. v Praze, ke dni 1.5. 2020 se Sanovia a.s. stala majitelem společnosti JHPharmacy s.r.o. s lékárnou v Hrabyni a výdejnou ve Velké Polomi a od 1.6.2020 Lékárny ATAKAMA s.r.o. s lékárnou v Holešově. Do portfolia společnosti Sanovia, a.s. přibyla jedna nová lékárna – Lékárna Sima Návší.

Dne 30.6.2020 dle Smlouvy o prodeji části závodu mezi Pražskou lékárnickou s.r.o. a PHARMOS, a.s. došlo k odkoupení Distribuce společností PHARMOS, a.s.

Ke dni 1.2.2021 se společnost Sanovia, a.s. stala majitelem podílu společnosti MKD Pharmacy s.r.o. a od 1.3.2021 přibyla do jejího portfolia nové středisko – Lékárna Čumpelíkova v Praze.

V průběhu roku 2021 také společnost Sanovia, a.s. ukončila provoz lékárny Pod Javořic v Počátkách a Lékárny U Černého koně v Berouně.

Zároveň byl připraven projekt fúze, který byl uložen do Sbírký listin za všechny zúčastněné společnosti dne 11.11.2021. Fúze jsou připraveny k realizaci s rozhodným dnem 1.1.2022.

V roce 2021 došlo i k ukončení jednání mezi Českou lékárnickou, a.s. a společností TopPharmex Rišňovce s.r.o. o dalším směřování společnosti PHARMOS a.s. na Slovensku. Česká lékárnická, a.s. se bude soustředit na své aktivity, jejich správu a rozvoj v ČR a svá aktiva, která měla na Slovensku v podobě nemovitého majetku a akcií společnosti PHARMOS, a.s. odprodala společnosti TopPharmex Rišňovce s.r.o. Smluvní vztahy byly uzavřeny v červnu 2021 a k tomuto datu ukončila Česká lékárnická, a.s. veškeré své aktivity na Slovensku.

V měsíci březnu 2021 společnost THERÁPON 98 a.s. koupila obchodní podíl ve výši 100% společnosti MUDr. Alena Bohumínská, s.r.o. za sjednanou kupní cenu 566 tis Kč. Po přecenění ekvivalencí činí tento podíl 552 tis.Kč.

Ve 4Q. 2021 byly zahájeny činnosti, které mají vést k odprodeji části akciového podílu společnosti THERÁPON 98, a.s. ve vlastnictví České lékárnické, a.s. Cílem je získat finanční prostředky na akviziční činnost společnosti Sanovia, a.s. tzn. na další nákup lékáren, který povede ke stabilizaci tržeb společností ve skupině především společnosti PHARMOS, a.s. a GALMED a.s.

Na základním kapitálu společnosti Česká lékárnická, a.s. se v roce 2021 podílejí akcionáři – fyzické a právnické osoby. Jednotlivý podíl žádného z akcionářů nepřesahuje 5% základního kapitálu.

2. Podnikatelské prostředí

Také v roce 2021, a to především v ½ roku, byly výsledky skupiny Česká lékárnická ovlivňovány pandemií COVID 19 a přijatými opatřeními vlády k zamezení šíření této nemoci. Na podzim roku 2021 se k významným vlivům na výsledky skupiny přidaly zvyšující se ceny energií a od poloviny roku pak zejména úroková sazba PRIBOR, od níž se odvíjí náklady na dluhovou službu společností, které jsou financovány úvěrovými zdroji. Ta vzrostla o 3,5% za období 7-12/2021 a k 31.12.2021 činil IM PRIBOR 3,87%. Ve 4.Q 2021 rovněž začaly pozvolna stoupat ceny energií a PHM s následným růstem inflace. Tyto vlivy budou ve vzrůstající míře přetrvávat pravděpodobně po celý rok 2022 a ovlivňovat výsledky celé skupiny. Distribuční společnosti na tento očekávaný vývoj reagovaly již koncem roku 2021 přípravou opatření sledující zvýšení obchodní marže dodávaných léků a zdravotnického materiálu a snížením spotřeby a nákladů na energie i PHM např. investicemi do úspornějších technologií, plánováním alternativních zdrojů energie atd.

Přes veškeré problémy se podařilo v roce 2021 překonat plánované tržby včetně tržeb za služby. Vzhledem k těmto skutečnostem je v porovnání s rokem 2020, celkový konsolidovaný výsledek hospodaření ve výši 49 476 tis. Kč, z čehož – 3 224 tis. Kč tvoří výsledek hospodaření připadající menšinovým vlastníkům a 52 700 tis. Kč většinový hospodářský výsledek, velmi dobrým výsledkem.

V průběhu roku 2021 dle údajů IQVia došlo k růstu finančního trhu s léčivy o 9,1 %. Růst se však projevil významně především u nemocnic, a to o 13,0 %, u trhu veřejných lékáren meziročně došlo jen mírnému oživení o 5,1%. Příčinou oživení a celkového nárůstu finančního objemu trhu v ČR je zvýšená preskripce léčiv ve druhé polovině roku, vstup nových přípravků na trh, především ve vyšších cenových hladinách. Na nárůstu se podílel především trh s centrovou léčbou, který meziročně vzrostl o desítky procent.

Dlouhodobý rozdíl cen léčiv na trhu v ČR a trzích silnějších ekonomik, který trvá již od roku 2012, se stal důvodem pro rozvoj obchodní spolupráce se zahraničím v rámci „parallel trade“ a vývozu položek s cenovým rozdílem na jednotlivých trzích. Objem těchto obchodů byl odhadován Státním ústavem pro kontrolu léčiv na více než 400 mil. Kč měsíčně. I přes legislativní změny, které měly za cíl snížit objem vývozu léčiv se tento nijak významně nesnížil. Na vývozu se totiž podílí nebo ho organizují především výrobci a distributoři léčiv, kteří mají primární přístup ke zboží od výrobců a dodavatelů.

Právě přístup a chování výrobců významně ovlivňuje podnikatelské prostředí v ČR. Dostupnost léčiv se stala konkurenční výhodou jak na úrovni velkoobchodu, tak na úrovni lékáren. Výrobci limitují dodávky určitých produktů velkoobchodům nebo průběžně mění distribuční kanály tak, aby nad tokem zboží a jeho cenou měli lepší kontrolu. Výrobci se rovněž začínají podílet coby distributoři na obchodní marži určené pro distributora a lékárnou. Někteří výrobci a dodavatelé léčiv připravili nebo již zavedli řízený tok zboží přes exkluzivní dodavatele nebo vlastní distribuční činnosti formou „direct to pharmacy“. Přímými dodávkami realizovanými monopolním dodavatelem, ať už výrobcem nebo jeho logistickým partnerem, bylo v roce 2021 distribuováno více než 1500 produktů v celkovém objemu výrazně přesahující 30 mld. Kč. To je ve finančním objemu téměř 40% nákladů hrazených ze zdravotního pojištění. Tím se zmenšuje trh pro klasickou činnost velkoobchodu a zároveň dochází ke snižování obchodní marže realizované velkoobchodem i lékárnou.

V roce 2021 společnost PHARMOS, a.s. ukončila soudní spory s některými držiteli registrací léčiv a léčivých přípravků za nedodržování Zákona o léčivech, kdy s účinností od 1.12.2017, a po změně legislativy od 1.12.2019, mají tito držitelé registrací povinnost dodat do distribučního řetězce léčiva, ale i přes platnost tohoto zákona ho nedodržují. Žaloby byly postaveny na protisoutěžním chování, které nebylo dostatečně prokázáno. V této věci nám bylo doporučeno řešit stav cestou podnětu ÚOHS v Brně.

Proti společnosti PHARMOS, a.s. je zároveň vedena exekuce z titulu Rozhodčího nálezu, a to jak v oblasti finančního, tak nefinančního plnění. Důvodem exekuce je neplnění povinností vyplývajících z Novely Zákona o léčivech a nedodání léčiv společnosti Krategus, které vznikla škoda. Finanční povinnosti vyplývající z nálezu byly splněny, povinnost dodat léčiva, se však, i přes veškerou snahu naplnit nepodařilo, protože společnosti výrobci odmítají léčiva dodávat. Proti Rozhodčímu nálezu se společnost PHARMOS, a.s. odvolala ke Krajskému soudu. V této věci nebylo rovněž pravomocně rozhodnuto.

V roce 2021 pokračovala další konsolidace lékárenského trhu. Trh výrazně ovlivňují marketingové aktivity vertikálních majetkových řetězců. Především aktivity finanční skupiny Penta prostřednictvím řetězce Dr. Max vytvářejí již dlouhodobě silné konkurenční prostředí, kterému mohou individuálně provozované lékárny jen těžko dlouhodobě odolávat. Maloobchodní řetězec Dr. Max získal po dalších akvizicích realizovaných v roce 2021 s více než 460 lékárnami více než 30% podíl na finančním trhu veřejných lékáren, významný je i prodej vlastní privátní značky, který je více než 1,5 mld. Kč. Významně, rovněž v souvislosti se změnami nákupního chování v důsledku pandemie Covid 19, vzrostl prodej přes e-shop. Odhadujeme, že tržby realizované přes e-shop Dr. Max přesáhly hranici 1 mld. Kč. Na tomto trhu se společnosti holdingu bohužel zatím nepodílely.

Stále významnější na trhu je i síť lékáren Benu, která využívá majetkové propojení se společností Phoenix lékárenský velkoobchod. Síť provozuje více než 320 lékáren, a především koncentrace DTP kanálů a logistických služeb u společnosti PHOENIX lékárenský velkoobchod, a.s. vytváří v dostupnosti zboží pro tuto společnost konkurenční výhodu a deformuje tržní prostředí jak na úrovni velkoobchodu, tak i na úrovni lékárenského maloobchodu. V průběhu roku 2020 navíc došlo k personálnímu propojení obchodního vedení společnosti Phoenix lékárenský velkoobchod a Benu, čímž se ještě více upevnil vertikální velko-maloobchodní kartel.

Intenzivní i extenzivní rozvoj těchto řetězců v posledním období vede k urychlení nejen oligopolizace maloobchodního a velkoobchodního trhu, ale začíná již existenčně ohrožovat ostatní účastníky trhu. Rozvoj řetězců a přesun tržeb v důsledku marketingových aktivit do řetězcových lékáren vede k významnému nárůstu tlaku na ekonomiku, především individuálně provozovaných lékáren, jejichž počet meziročně již několik let klesá.

Stávající situace negativně dopadá také na zdravotnická zařízení, která musí naplňovat Zákon o veřejných zakázkách. Vzhledem k okolnosti, že exkluzivní dodavatel produktů v DTP kanálu je jediným možným

subjektem schopným dodat léčiva, je tento stav často zneužíván a obchodní podmínky se nemocničním zařízením velice často zhoršují proti době, kdy dodávka léčiva byla „vysoutěžena“ z více nabídek potenciálních dodavatelů.

Vývoj trhu s léčivými mohli být pozitivně ovlivněni především realizací opatření stanovených Novelou zákona o léčivě, který nabyl účinnosti na konci roku 2017, zaměřených na omezení vývozu léčiv z ČR a zjištění časové a místní dostupnosti léčiv pro pacienty. Bohužel v průběhu roku 2021 nebyl Zákon o léčivech ani ve znění novely účinné od 1.12.2019 státní autoritou vymáhán a ze strany především držitelů registrace nebyl ani dodržován.

V souvislosti s touto situací, po změně ve vedení ÚOHS, zahájil úřad sektorové šetření s cílem prověřit a v případě nějakých zjištění navrhnout opatření, která by vedla k narovnání tržního prostředí. Sektorové šetření by mohlo být ukončeno na konci roku 2022.

Na konci roku 2021 se začal ve společnosti Sanovia připravovat projekt fúze, kde s rozhodným dnem 1.1.2022 dojde k fúzi sloučením společností, které samostatně provozovaly lékárny s.r.o., mimo společností Lazaret s.r.o. a Sano Zábřeh s.r.o., se společností Sanovia, a.s.

2.1. Politická situace

Hlavním cílem Vlády ČR v oblasti zdravotnictví v roce 2021 bylo zvládnutí pandemie Covid 19 a zajištění dostupnosti epidemiologicky nebo životně důležitých léčiv pro pacienty v ČR. Průběžně se Ministerstvo zdravotnictví snažilo především o finanční a personální stabilizaci poskytovatelů zdravotní péče, protože především lůžkové části nemocnic poskytující péči covidovým pacientům byly v době kulminujících vln významně přetíženy. Ministerstvem byla zároveň vydávána opatření, která směřovala především k omezení pohybu, provozu některých zařízení, škol atd. a nastavení protiepidemiologických opatření (nošení respirátorů, testování, trasování atd.).

Ve spolupráci se zdravotními pojišťovnami byly na přelomu roku 2020 a 2021 organizována výběrová řízení a zajištění distribuce očkovacích látek na Covid 19 s cílem zajistit co možná nejrychlejší proočkovanost rizikových skupin obyvatel, tedy především seniorů, chronicky a těžce nemocných pacientů.

Činnost ministerstva však byla ovlivněna personálními změnami na postu ministra a dalších významných postech, a samozřejmě tím, že rok 2021 byl rokem volebním, ve kterém proběhly volby do Poslanecké sněmovny a byla ustanovena nová vláda ČR včetně nového ministra zdravotnictví.

Proto se ministerstvo i Poslanecká sněmovna věnovala exekutivní činnosti, především v první polovině roku, a to především oblasti elektronizace zdravotnictví a zlepšení přístupu k inovativní léčbě, novelizací prošel i Zákon o všeobecném zdravotním pojištění. Naopak na avizované změny Zákonu o léčivech, které měly zajistit zavedení tzv. „Emergencyho systému“ se v legislativním procesu nedostalo. V rámci dohodovacích řízení s jednotlivými segmenty byly posíleny příjmy poskytovatelů, které umožní meziroční navýšování mezd zdravotnického personálu, a to jak standardních příjmů, tak i speciálních odměn za práci s covidovými pacienty.

Zvýšené náklady vydané ze zdravotního pojištění budou kompenzovány zvýšením plateb za státní pojištění. Zároveň se očekávají zvýšené příjmy zdravotních pojišťoven zvýšenou platbou zdravotního pojištění v důsledku růstu mezd v podnikatelské i státní sféře. Segment poskytovatelů zdravotní péče se však dlouhodobě potýká s nedostatkem odborného personálu, a to jak u středoškolsky, tak i vysokoškolsky vzdělaných pracovníků. Důsledkem této situace je omezení činnosti, v některých případech i uzavření některých zdravotnických zařízení.

V oblasti lékové politiky je dlouhodobě kladen důraz především na zajištění dostupnosti léčiv, omezení reexportu a prosazení opatření, která byla přijata evropskou legislativou. V této oblasti mělo jít především o Novelu zákona o léčivech, ve kterém měl být prosazen tzv. Emergency systém zásobování. Tato však nebyla v průběhu roku 2021 projednána a schválena Sněmovnou. Rovněž takto dopadla i snaha prosadit „Distanční výdej“ preskripčně vázaných léčiv prostřednictvím e-shopu. I toto nebylo Sněmovnou projednáno a dotazeno do finální legislativní podoby, protože se nenašla mezi stakeholdery shoda na podobě této zásadní změny.

Naopak se podařilo mezi zákonné povinnosti Státního ústavu pro kontrolu léčiv zařadit podrobné zveřejňování informací o objemech reexportovaných léčiv včetně informace o konkrétních subjektech, které vývoz realizují. Tato povinnost bude účinná od 1.1. 2022 a Ministerstvo zdravotnictví si od této změny slibuje snížení neřízeného vývozu léčiv z ČR a zajištění větší dostupnosti léčiv pro pacienty v ČR.

V roce 2019 v rámci schvalování Novely Zákona o léčivech byl poslancekou aktivitou doplněn text zákona o nová práva a povinnosti. Od prosince 2019 je pak účinná novela Zákona o léčivech, která ukládá výrobcům - držitelům registrace - povinnost dodat léčiva distributorům, kteří se přihlásili k povinnosti veřejné služby v rámci tzv. „chráněného distribučního kanálu“. Ani v průběhu roku 2021 však nedošlo k žádné změně v chování výrobců, držitelů rozhodnutí o registraci, tzn. léčiva nejsou ani na základě výzvy distributorům, kteří se přihlásili do tzv. „Chráněného kanálu“ výrobcem dodávána, ani státními kontrolními orgány vymáhány.

V průběhu roku 2021 Česká lékárnická komora a Grémium majitelů lékáren iniciovaly řadu jednání se zástupci MZ ČR a zdravotních pojišťoven s cílem zastavit propad v příjmech a zajistit příjmy nad úroveň příjmů z obchodní marže prostřednictvím změn cenového předpisu nebo změnou úhradové vyhlášky, která by již pracovala s výkonem lékárnika spojeným s dispenzační nebo konzultační činností ve veřejné, případně nemocniční lékárně. V roce 2021 bylo dohodnuto v rámci dohodovacích jednání navýšení hodnoty signálního výkonu pro rok 2022 na 18 Kč.

Oddělení části příjmů lékáren například formou úhrady výkonu při výdeji léčiva, tak, aby příjem lékáren nebyl závislý pouze na vývoji finančního trhu s léčivy, bude pravděpodobně předmětem dalších budoucích jednání.

Snižování cen léčiv v ČR a snaha o uvedení inovativních léčiv na trh v ČR vede výrobce ke snaze o plnou kontrolu nad tokem zboží až na úroveň konečného spotřebitele. V roce 2021 jsme zaznamenali další rozšíření kontrolovaných kanálů tzv. DTP (direct to pharmacy) a snižování trhu, na kterém se podílejí farmaceutické velkoobchody. V roce 2021 bylo výrobcům do DTP zařazeno již více než 1500 produktů a jejich finanční objem se podílí více než 30% na celkových nákladech vydaných zdravotními pojišťovnami za hrazená léčiva. DTP kanály však nejsou pro výrobce jen cestou k zajištění dostupnosti léčiv na trhu v ČR, ale především jsou ochranou jeho tržního podílu a cestou, jak kompenzovat své ztráty způsobené cenovými restrikcemi, protože jako distributor si může čerpat část marže ze společné obchodní přírážky. Tyto důvody se odrážejí i ve vývoji objemu reexportu, který meziročně zaznamenal jen nízký pokles, a to i přesto, že u většiny reexportních položek mají výrobci nad pohybem naprostou kontrolu.

Státní správa prostřednictvím Státního ústavu pro kontrolu léčiv rovněž přijala opatření, která směřovala k důsledné kontrole všech činností směřujících k vývozu, případně dovozu produktů ze zahraničí, a to jak na úrovni dodržování zásad Správné distribuční praxe, tak i cenové regulace a cenotvorby. Podněty na nedodržování platného a účinného Zákona o léčivech se však nezabývá. Česká lékárnická komora podala na Státní ústav pro kontrolu léčiv podnět na nedodržování Zákona o léčivech na společnost Boehringer Ingelheim, která využívá pro svůj DTP kanál společnost Pheonix lékárenský velkoobchod. Státní ústav v tomto případě shledal podnět jako oprávněný a zahájil správní řízení.

V roce 2021 společnost PHARMOS, a.s. ukončila stažením žalob soudní spory s některými držiteli registrací léčiv a léčivých přípravků za nedodržování Zákona o léčivu, kdy s účinností od 1.12.2017 mají tyto držitelé registrací povinnost dodat do distribučního řetězce léčiva dle tržních podílů jednotlivých distributorů. I po změně Zákona o léčivech, který definuje s účinností od 1.12. 2019 tzv. Chráněný distribuční kanál nejsou povinnosti výrobců – MAH - státními autoritami vymáhány a zákon se nedodržuje. Prvoinstanční soudy však nenašly v jednání výrobců prvky nekalosoutěžního jednání a doporučily zákonnou normu případně vymáhat jinými cestami např. podnětem na antimonopolní úřad nebo cestou správní žaloby.

3. Vývoj činnosti mateřské společnosti v roce 2021

Hlavní činností společnosti Česká lékárnická, a.s. bylo v roce 2021 poskytování služeb, především v oblasti zprostředkování obchodu a účetních služeb pro své dceřiné společnosti a dále pak správa svých vlastních finančních investic a pronájem nemovitého majetku.

Společnost Česká lékárnická, a.s. nevykonávala v roce 2021 vlastní velkoobchodní činnost. Tyto aktivity jsou prováděny prostřednictvím dceřiných distribučních společností.

Hospodářský výsledek mateřské společnosti Česká lékárnická, a.s. před zdaněním za rok 2021 činil 24 774 tis. Kč v nekonsolidovaném vyjádření.

4. Hospodářské výsledky

4.1. Stručná informace o hospodářských výsledcích společností v rámci skupiny

Tržby z prodeje zboží v součtu za konsolidační celek činily v nekonsolidovaném vyjádření v roce 2021 13 088 487 tis. Kč. Po vyloučení vztahů realizovaných v konsolidační skupině dostaneme částku 12 122 540 tis. Kč.

Celkový dosažený hospodářský výsledek před zdaněním všech společností skupiny Česká lékárnická v nekonsolidovaném vyjádření představuje částku 194 256 tis. Kč.

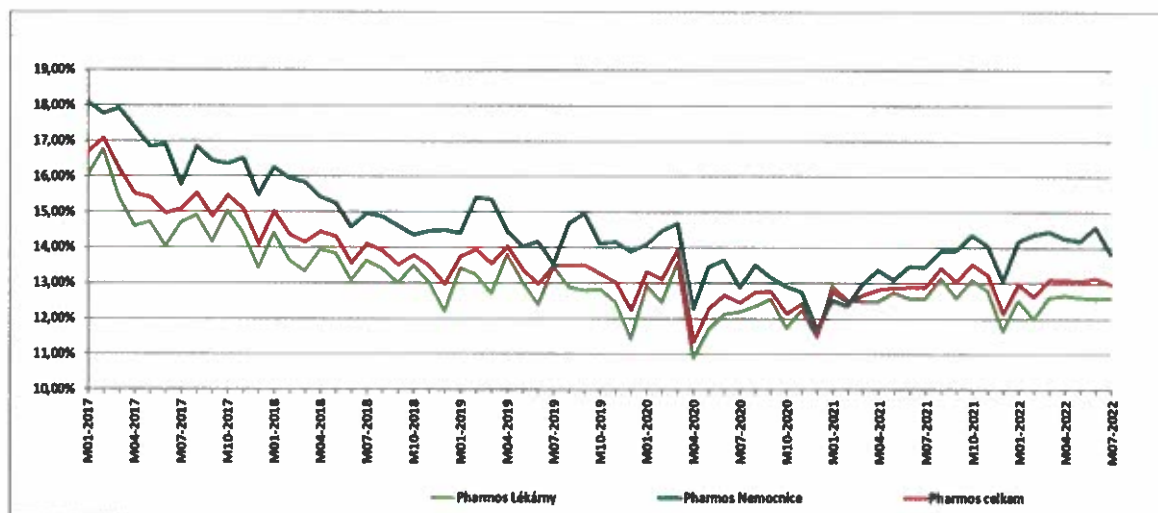
Celkový zisk po zdanění vytvořený skupinou firem ovládaných společností Česká lékárnická a.s. v nekonsolidovaném vyjádření, byl vykázán ve výši 168 165 tis. Kč, což představuje meziroční nárůst o 49 723 tis. Kč.

Celkový konsolidovaný výsledek hospodaření činí celkem 49 476 tis. Kč, z čehož – 3 224 tis. Kč tvoří výsledek hospodaření připadající menšinovým vlastníkům a 52 700 tis. Kč většinový hospodářský výsledek. V roce 2020 činil celkový konsolidovaný hospodářský výsledek 6 627 tis. Kč, z toho 3 916 tis. Kč hospodářský výsledek menšinový a 2 7114 tis. Kč výsledek hospodaření připadající většinovým vlastníkům.

Více informací o konsolidovaných údajích je uvedeno v bodě 5

Celkový objem konsolidovaného většinového vlastního kapitálu skupiny České lékárnické dosáhl k 31. 12. 2021 hodnoty 909 370 tis. Kč.

Vývoj tržních podílů společnosti PHARMOS, a.s. v porovnání s celkovým trhem léčiv v ČR



5. Vývoj činností jednotlivých společností v konsolidačním celku

PHARMOS, a.s.

Nejvýznamnější finanční investicí společnosti Česká lékárnická, a.s. (z hlediska objemu) je společnost PHARMOS, a.s. Společnost PHARMOS, a.s. byla založena v roce 1991 českými lékárníky. Základní myšlenkou bylo vytvoření vlastní lékárnické distribuce, která bude vytvářet profesní a ekonomické zázemí pro nezávislé lékárníky. V roce 1992 vstoupil kapitálově do společnosti PHARMOS, a.s. německý partner Stumpf AG s 50%-ním podílem na základním kapitálu (Stumpf AG se stal později součástí koncernu Phoenix). V roce 1995 založili původní akcionáři PHARMOS, a.s. společnost Česká lékárnická, a.s., do které byly převedeny jejich akcie společnosti PHARMOS, a.s. V roce 2010 společnost Česká lékárnická, a.s. odkoupila část akcií vlastněných drobnými akcionáři a její podíl vzrostl z 71,6% na 71,7%. V roce 2016 probíhala jednání České lékárnické, a.s. s minoritním akcionářem, společností PHOENIX International Beteiligings GmbH o odkoupení

akcií společnosti PHARMOS, a.s. v jejich vlastnictví. Jednání byla úspěšná a společnost Česká lékárnická, a.s. podpisem kupní smlouvy ze dne 20. 12. 2016 získala 28% akcií společnosti PHARMOS, a.s. Současně probíhala jednání i s ostatními malými akcionáři, při kterých bylo dohodnuto odkoupení dalších akcií, čímž se Česká lékárnická, a.s. stala 100% vlastníkem společnosti PHARMOS, a.s.

Na konci roku 2016 byly zahájeny kroky, které směřovaly ke změně podoby akcií z listinné na zaknihovanou. Tento proces se realizoval proto, aby byla jednoduše prokazatelná vlastnická struktura a aby společnost plně vyhověla požadavkům Zákona o veřejných zakázkách. Plně dokončen pak byl v únoru 2017.

V roce 2018 došlo k fúzi se společností PHARMACY – distribuce léčiv s.r.o. jako další krok k zefektivnění logistických služeb a optimalizaci nákladů. Rozhodným dnem fúze sloučením byl 1. leden 2018.

Z důvodu rozšiřování obchodních aktivit společnost v květnu 2018 uskutečnila akvizici 100% obchodního podílu ve společnosti Nemocnice Počátky, s.r.o., která provozuje zařízení se 100 lůžky následné zdravotní péče a 50 lůžky sociální péče. Tímto nákupem společnost PHARMOS, a.s. rozšířila okruh svých aktivit i mimo svoji distribuční činnost.

PHARMOS, a.s. je významným poskytovatelem logisticko-skladovacích služeb pro obchodní partnery – dodavatele a výrobce léčiv. Patří mezi nejvýznamnější distribuční společnosti na trhu léčiv a její podíl na českém trhu je cca 13%. Kromě distribuce léčiv je rovněž významným distributorem v oblasti zdravotnického materiálu a pomůcek.

Společnost PHARMOS, a.s. realizovala v roce 2021 celkové tržby za prodané zboží v objemu 11 194 639 tis. Kč. Realizovaná obchodní marže za období roku 2021 činila 361 694 tis. Kč, tj. v relativním vyjádření cca 3,23 % obchodní marže. Provozní hospodářský výsledek dosáhl výše 38 704 tis. Kč. Celkový hospodářský výsledek pak po zdanění činí 58 278 tis. Kč. Výše vlastního kapitálu dosáhla objemu 744 354 tis. Kč.

Vybrané ekonomické ukazatele společnosti PHARMOS, a.s. (v tis. Kč)

	2019	2020	2021
Tržby za zboží	10 283 743	10 218 840	11 194 639
Marže	346 517	339 156	361 694
Tržby za služby	53 675	49 754	48 148
Spotřeba materiálu a energie	13 868	12 674	15 614
Služby	186 290	182 582	176 732
Osobní náklady	157 139	161 916	162 486
HV před zdaněním	14 994	22 420	59 065
Aktiva celkem	3 460 405	3 088 723	3 083 872
Stálá aktiva	356 572	402 443	464 484
Oběžná aktiva	3 099 153	2 682 529	2 616 323
Zásoby	1 015 182	1 202 024	1 149 897
Pohledávky	1 941 273	1 320 403	1 403 621
Finanční majetek	51 868	160 102	62 805
Vlastní kapitál	652 891	686 231	744 354
Základní kapitál	342 800	342 800	342 800
Cizí zdroje	2 803 236	2 401 590	2 339 055

Vybrané ekonomické ukazatele společnosti Nemocnice Počátky, s.r.o. (v tis. Kč)

	2019	2020	2021
Tržby za zboží	0	0	0
Marže	0	0	0
Tržby za služby	90 359	85 243	105 036
Spotřeba materiálu a energie	13 794	13 859	12 222
Služby	6 022	5 585	6 206
Osobní náklady	51 623	58 536	60 122
HV před zdaněním	23 537	19 882	38 333
Aktiva celkem	59 906	58 232	76 400
Stálá aktiva	34 255	34 056	33 148
Oběžná aktiva	25 138	22 309	42 155
Zásoby	392	362	342
Pohledávky	20 185	16 628	35 779

Finanční majetek	4 561	5 319	6 034
Vlastní kapitál	45 883	44 185	59 422
Základní kapitál	1 002	1 002	1 002
Cizí zdroje	14 011	13 909	15 973

Vybrané ekonomické ukazatele společnosti LDN servis s.r.o. (v tis. Kč)

	2019	2020	2021
Tržby za zboží	3 869	3 466	3 149
Marže	4	22	21
Tržby za služby	4 051	4 333	4 212
Spotřeba materiálu a energie	1 478	1 421	1 429
Služby	412	465	496
Osobní náklady	1 495	1 844	1 713
HV před zdaněním	144	85	64
Aktiva celkem	16 929	16 987	17 147
Stálá aktiva	9 197	9 880	9 282
Oběžná aktiva	7 725	7 100	7 861
Zásoby	166	168	170
Pohledávky	7 091	6 873	6 994
Finanční majetek	468	59	697
Vlastní kapitál	14 283	14 362	14 423
Základní kapitál	13 000	13 000	13 000
Cizí zdroje	2 646	2 625	2 724

Distribuční společnosti

Samostatnou, nicméně neméně významnou společností v oblasti distribuce, je **Jihlavská lékárnická s.r.o.**, která v roce 2013 zahájila činnost v oblasti zahraničního obchodu.

Společnost **Pražská lékárnická s.r.o.** ukončila svoji distribuční činnost k 30.6.2020 na základě Smlouvy o prodeji části závodu. Tuto činnost od 1.7.2020 převzala společnost PHARMOS, a.s.

Distribuční společnost Jihlavská lékárnická s.r.o. realizovala v roce 2021 na tržbách za dodané zboží zákazníkům celkový objem 260 996 tis. Kč.

Vybrané ekonomické ukazatele společnosti Jihlavská lékárnická s.r.o. (v tis. Kč)

	2019	2020	2021
Tržby za zboží	327 111	274 013	260 996
Marže	209	5 712	5 232
Tržby za služby	3 164	2 609	2 547
Spotřeba materiálu a energie	1	1	6
Služby	1 593	2 330	863
Osobní náklady	407	452	458
HV před zdaněním	1 136	5 473	6 073
Aktiva celkem	47 155	32 910	28 089
Stálá aktiva	11	0	0
Oběžná aktiva	47 140	32 906	28 086
Zásoby	10 060	6 770	2 715
Pohledávky	34 905	25 038	19 566
Finanční majetek	2 175	1 098	5 805
Vlastní kapitál	17 220	21 651	22 560
Základní kapitál	2 500	2 500	2 500
Cizí zdroje	17 377	11 259	5 529

THERÁPON 98, a.s.

Zdravotnické zařízení THERÁPON 98, a.s. je společnost provozující nestátní zdravotnické zařízení – Polikliniku v Kopřivnici. Společnost je poskytovatelem komplexních zdravotnických služeb formou vlastních výkonů v oblasti chirurgie, plastické chirurgie, gynekologie, urologie, neurologie, praktického lékařství, radiodiagnostiky, rehabilitace a fyzioterapie, alergologie, imunologie, kožní ambulance, diabetologie, kardiologie a jiných interních oborů, domácí péče, dopravní záchranné služby.

V rámci multifunkční budovy polikliniky společnost pronajímá prostory pro soukromé ambulantní lékaře – specialisty. Společnost vybudovala moderně zařízené oddělení následné lůžkové péče. Pracoviště jsou pravidelně doplňována v souladu s moderními trendy rozvoje medicíny.

Zájmem společnosti THERÁPON 98, a.s. je další rozšiřování služeb pro pacienty a vytváření komplexního pojetí služeb pro město Kopřivnice a okolní spádovou oblast. Při zřizování nových služeb a ordinací je vyvíjena maximální snaha o vzájemnou koordinaci se zdravotními pojišťovnami a příslušnými orgány státní správy a samosprávy tak, aby rozšiřování činnosti respektovalo požadavky regionu a bylo v maximální možné míře přínosem pro obyvatele.

V roce 2021 bylo dokončeno rozšíření počtu lůžek na SNLP, které bylo projektově a smluvně započato již v roce 2019. Dále byla započata rekonstrukce přízemí budovy C, kde dojde k rekonstrukci garáží a volných nebytových prostor.

Počátkem roku 2021 v souvislosti s pandemií Covid 19 zahájila společnost provoz očkovacího místa a následně i testovacího místa.

V roce 2021 došlo také ke změně vlastníka akcií společnosti THERÁPON 98, a.s. Mgr. Radim Fiala se stal vlastníkem 20% podílu od společnosti Stavovská s.r.o.

Vybrané ekonomické ukazatele společnosti THERÁPON 98, a.s. (v tis. Kč)

	2019	2020	2021
Tržby za zboží	0	0	0
Marže	0	0	0
Tržby za služby	124 763	135 405	141 876
Spotřeba materiálu a energie	14 621	15 199	16 873
Služby	14 141	13 569	19 197
Osobní náklady	75 851	80 270	92 123
HV před zdaněním	10 970	23 013	17 292
Aktiva celkem	142 910	152 615	160 974
Stálá aktiva	87 081	86 678	86 262
Oběžná aktiva	55 634	65 800	74 539
Zásoby	375	484	442
Pohledávky	35 645	42 710	49 983
Finanční majetek	19 614	22 606	24 114
Vlastní kapitál	124 001	134 033	143 263
Základní kapitál	26 769	26 769	26 769
Cizí zdroje	17 172	16 978	15 826

THERÁPON REAL, s.r.o.

Společnost THERÁPON REAL s.r.o., dceřiná společnost THERÁPONU 98, a.s., dokončila v roce 2011 přístavbu THERÁPON AQUA. Novou budovu pronajímá společnosti THERÁPONU 98, a.s., která v přízemí provozuje AQUA centrum s bazénem, whirlpools, sauny, masážními vanami a masážemi. V 1. patře je umístěn THERÁPON GASTRO s kuchyní a jídelnou, ve 2. patře jsou prostory pro nové ordinace.

Vybrané ekonomické ukazatele společnosti THERÁPON REAL s.r.o. (v tis. Kč)

	2019	2020	2021
Tržby za zboží	0	0	0
Marže	0	0	0
Tržby za služby	5 989	6 307	5 829
Spotřeba materiálu a energie	667	564	619
Služby	406	361	214

Osobní náklady	105	105	105
HV před zdaněním	3 417	3 978	3 407
Aktiva celkem	32 540	34 231	33 901
Stálá aktiva	32 144	32 611	31 379
Oběžná aktiva	396	1 612	2 490
Zásoby	0	0	0
Pohledávky	63	449	190
Finanční majetek	333	1 163	2 300
Vlastní kapitál	18 424	21 663	24 419
Základní kapitál	2 000	2 000	2 000
Cizí zdroje	14 116	12 562	9 451

GALMED a.s.

Společnost GALMED a.s. začala aktivně pracovat v roce 2003. Je plně v majetku společnosti Česká lékárnická, a.s. GALMED a.s. se zaměřuje na smluvní výrobu léčiv (především volně prodejných přípravků), dále léčebné kosmetiky, potravinových doplňků (vitamíny, minerály, posilující látky, sirupy) a zdravotnických prostředků.

Hlavním cílem společnosti je výroba a prodej léčiv, zdravotnických doplňků, zdravotnických materiálů a léčebné kosmetiky. Výroba je zajišťována jako smluvní výroba u jiných výrobců v tuzemsku a zahraničí, kteří mají osvědčení GMP.

Společnost GALMED a.s. má také servisní část – přebalovnu, která poskytuje služby i jiným organizacím. Přebalovna pracuje na základě povolení Vydaného SÚKLEM, současně také pracuje jako výrobní – finalizuje produkty jak pro vlastní společnost, tak tuto službu nabízí jako servis ostatním obchodním partnerům. Zajišťuje také přebalování pro paralelní dovozy.

V portfoliu společnosti je aktuálně více než 150 položek. Skladba sortimentu jsou registrovaná léčiva, dále potravinové doplňky, léčebná kosmetika, čaje, zdravotnické a diagnostické prostředky. Prodeje jsou realizovány převážně prostřednictvím distribuční společnosti PHARMOS, a.s. a dalších distribučních společností patřících do skupiny Česká lékárnická.

Společnost GALMED a.s. se v rámci svých aktivit mimo jiné zaměřila na novou trendovou řadu přírodních produktů, která v současné době existuje na trhu pod názvem HERBOFIT. Cílem této řady bylo oslovit širokou veřejnost, zákazníky s aktivním přístupem ke svému zdraví a životu a nabídnout jim produkty, které je v jejich snaze podpoří. Prodeje jsou realizovány výhradně prostřednictvím distribuční společnosti PHARMOS, a.s. V průběhu roku 2016 společnost doplnila produktovou řadu „privátní značky“ o další atraktivní a ekonomicky zajímavé produkty, kterou zajišťuje pro dceřinou společnost České lékárnické, a.s., společnost Sanovia, a.s. Aktuálně pod brandem privátní značky „moje lékárna“ je k dispozici na trhu více než 30 produktů.

V polovině roku 2018 přijalo vedení společnosti klíčové rozhodnutí v souvislosti s novelou zákona o léčivech týkající se FMD, vyplývající ze směrnice 2001/83/ES, jejíž účinnost nabyla platnosti dne 9. února 2019, a to zavedení procesu serializace. Již v průběhu roku 2018 byly zahájeny intenzivní přípravy na zavedení systému ochranných prvků nutných implementovat u produktů SD, ale i vlastních produktů, u kterých je společnost zákonným MAHem. V této souvislosti byly provedeny dílčí kroky v zavedení nového HW a SW řešení a s tím související nové pracovní procesy.

V první polovině roku 2019 byla se subdodavatelem průběžně řešena výstavba, práce a činnosti na HW i SW zařízení, které bylo speciálně vyvinuto a přizpůsobeno potřebám společnosti. Zároveň byl dle platné legislativy zahájen onboarding jak do centrálního úložiště národní autority (NOOL), tak i autority evropské (EMVO). Rovněž byly provedeny stavební úpravy přebalovny tak, aby byly náležitě splněny požadavky pro všechny potřebné činnosti v rámci serializace. Ukončení implementace systému ochranných prvků a opětovné zahájení činnosti přebalovny v oblasti léčiv s ochrannými prvky bylo dle předpokladu dokončeno v září roku 2019. Přerušování dodávek a přebalování produktů souběžného dovozu s ochrannými prvky do doby zahájení serializace významně ovlivnilo konečné realizované tržby. Po zavedení systému serializace byl v průběhu měsíce října 2019 obnoven dovoz produktů souběžného dovozu.

Produkce společnosti, orientaci na rozvoj produktového portfolia a další obchodní strategie byla stejně jako v předchozím roce významně ovlivněna celosvětovou pandemií COVID-19. Klíčovými prodejními produkty byly stále vitaminové přípravky, doplňky stravy a přípravky na podporu a posílení imunity. Hlavním trendem v průběhu pandemie v oblasti marketingových činností bylo rozšiřování prodejních aktivit prostřednictvím webových aplikací m, e-shopů a sociálních sítí.

Vybrané ekonomické ukazatele společnosti GALMED a.s. (v tis. Kč)

	2019	2020	2021
Tržby za zboží	55 267	74 282	77 760
Marže	14 648	20 415	21 555
Tržby za prodej výrobků a služeb	37 030	53 310	56 078
Spotřeba materiálu a energie	25 021	34 629	37 791
Služby	14 742	16 962	19 105
Osobní náklady	7 569	7 589	10 003
HV před zdaněním	2 053	9 009	6 779
Aktiva celkem	44 452	49 778	53 682
Stálá aktiva	7 264	5 381	3 496
Oběžná aktiva	35 321	42 324	49 264
Zásoby	21 615	26 199	28 677
Pohledávky	12 222	14 044	17 277
Finanční majetek	1 484	2 081	3 310
Vlastní kapitál	27 964	33 668	35 108
Základní kapitál	12 000	12 000	12 000
Cizí zdroje	16 210	11 536	13 348

LEKTRANS s.r.o. a Lektrans Bohemia s.r.o.

V září 2006 byla založena společnost LEKTRANS s.r.o. Společníky jsou Česká lékárnická, a.s. (52% podíl) a 4 fyzické osoby (celkem 48% podíl). Cílem bylo převzetí přepravy zboží do lékáren a zdravotnických prodejen na provoze v Ostravě a v Brně (později přibyl i Prostějov a Hradec Králové) a zabezpečit poskytování kvalitnějších služeb ve srovnání s externími přepravci. Došlo rovněž ke sjednocení vozového parku, po provedeném výběrovém řízení byly pořízeny vozidla značky FORD TRANSIT a vozidla značky FORD CONNECT. Převzetí přepravy od externích přepravců proběhlo plynule a poskytované služby společnosti LEKTRANS s.r.o. jsou hodnoceny pozitivně nejen vedením provozu PHARMOS, a.s., ale zejména lékárníky.

V 2010 byla po vzoru LEKTRANS s.r.o. založena společnost Lektrans Bohemia s.r.o., společníky jsou Česká lékárnická, a.s. (51% podíl) a 3 fyzické osoby (celkem 49% podíl). Cílem bylo převzetí přepravy zboží do lékáren a zdravotnických prodejen na provozech v regionu Čech. V současné době je tento projekt realizován na provozech v Plzni, Brandýsku a Českých Budějovicích. V průběhu roku 2012 pak byla společností Lektrans Bohemia s.r.o. převzata doprava od privátních autodopravců v oblasti českých provozů kompletně.

Společnost LEKTRANS s.r.o. se v roce 2015 rozhodla v souvislosti s nárůstem cen pohonných hmot pro pořízení vlastních neveřejných čerpacích stanic motorové nafty. Předpokládaný plán návratu investice na pořízení těchto stanic se podařilo splnit.

Společnosti se rozhodly rozšířit své aktivity o oblast podnikání v nákladní automobilové dopravě nad 3,5 tuny za účelem zajištění meziskladové dopravy pro sesterskou společnost PHARMOS, a.s. Tento plán byl zahájen v průběhu roku 2015 a dokončení projektu proběhlo v roce 2016, čímž se podařilo splnit záměr a oblast podnikání byla v roce 2016 rozšířena. V roce 2017 došlo rovněž k významné obnově vozového parku především v důsledku stárání vozidel v provozu a zvýšených požadavků Státního ústavu pro kontrolu léčiv, který se zaměřuje na dodržování teplotního řetězce u skladování i u přepravy léčiv. Nově doplněná a rozšířená přeprava je plně vyhovující, funkční a vytváří zisk.

V letech 2019 a 2021 se společnosti potýkaly především s rostoucími náklady na mzdy a nedostatkem kvalifikovaných řidičů v důsledku minimální nezaměstnanosti. Společnosti zahájily dodávky k novým obchodním partnerům a to především v souvislosti s prodejem vyhrazených přípravků do prodejen COOP a do Drogerií TETA.

Vybrané ekonomické ukazatele společnosti LEKTRANS s.r.o. (v tis. Kč)

	2019	2020	2021
Tržby za zboží	0	0	0
Marže	0	0	0
Tržby za služby	59 631	57 700	59 682
Spotřeba materiálu a energie	13 396	11 270	12 145
Služby	7 272	9 096	9 854
Osobní náklady	28 243	28 726	29 637
HV před zdaněním	204	1 164	1 217
Aktiva celkem	20 681	18 257	22 187

Stálá aktiva	12 456	10 673	14 295
Oběžná aktiva	7 590	7 085	7 424
Zásoby	291	374	652
Pohledávky	7 227	6 645	6 720
Finanční majetek	72	66	52
Vlastní kapitál	6 277	6 929	7 368
Základní kapitál	400	400	400
Cizí zdroje	14 366	11 328	14 819

Vybrané ekonomické ukazatele společnosti Lektrans Bohemia s.r.o. (v tis. Kč)

	2019	2020	2021
Tržby za zboží	0	0	0
Marže	0	0	0
Tržby za služby	58 667	58 275	59 385
Spotřeba materiálu a energie	14 183	11 624	13 440
Služby	9 651	10 423	10 739
Osobní náklady	26 893	27 464	27 102
HV před zdaněním	154	2 329	2 134
Aktiva celkem	20 696	17 032	18 501
Stálá aktiva	11 793	7 547	9 593
Oběžná aktiva	6 826	7 908	7 712
Zásoby	244	270	188
Pohledávky	6 564	7 601	4 837
Finanční majetek	18	37	2 687
Vlastní kapitál	2 606	4 299	5 358
Základní kapitál	200	200	200
Cizí zdroje	16 722	11 868	12 780

SoftPharm s.r.o.

V roce 2011 došlo k dalšímu rozšíření aktivit skupiny Česká lékárnická. Dne 2.5.2011 byla do obchodního rejstříku zapsána společnost SoftPharm s.r.o., IČ 28656385 se sídlem Ostrava Radvanice, Těšínská 1349/296. Vznikem této společností došlo k dalšímu rozšíření služeb pro společnost skupiny Česká lékárnická.

Společnost zajišťuje pro skupinu Česká lékárnická servis SW, nákupy HW, rozvoj a údržbu webových aplikací.

V průběhu roku 2012 se společnost začala připravovat na změnu SW zabezpečením distribuční skupiny. Ve výběrovém řízení vyhrálo řešení Microsoft Office Dynamics AX.

V roce 2013 se společnost aktivně podílela na analytické a vývojové fázi implementace pro skupinu Česká lékárnická, která měla být původně dokončena na přelomu roku 2014 a 2015.

Od května 2019 se společnost aktivně podílí na přípravě analýzy a návrhu řešení pro implementaci SW MS Dynamics 365, která by měla být dokončena do konce I. čtvrtletí roku 2023.

V roce 2020 došlo ve společnosti ke změně člena dozorčí rady. Stávající člen Ing. Radovan Mališ ukončil členství a novým členem se stal Ing. Ivo Příbyl.

Vybrané ekonomické ukazatele společnosti SoftPharm s.r.o. (v tis. Kč)

	2019	2020	2021
Tržby za zboží	0	0	0
Marže	0	0	0
Tržby za služby	4 434	4 387	4 758
Spotřeba materiálu a energie	65	44	46
Služby	431	372	335
Osobní náklady	3 591	3 905	4 223
HV před zdaněním	340	38	42
Aktiva celkem	1 299	1 128	1 145
Stálá aktiva	16	0	30
Oběžná aktiva	1 281	1 126	1 115
Zásoby	0	0	0
Pohledávky	471	499	542
Finanční majetek	810	627	573

Vlastní kapitál	755	521	559
Základní kapitál	200	200	200
Cizí zdroje	544	607	586

Společnosti provozující lékárny

Sanovia, a.s.

V prosinci 2008 byla založena společnost Moje lékárna, a.s., společníkem je Česká lékárnická, a.s. (100% podíl). Moje lékárna je společný projekt sdružení nezávislých lékárníků, kteří si, vědomi si své zodpovědnosti vůči pacientům a zákazníkům, snaží zkvalitnit své služby. Tento projekt je však především portálem s prezentací informací o nemocech, o produktech samoléčby, o zařízeních se zdravotnickou problematikou a o lékárnách zařazených do tohoto projektu. Tyto lékárny jsou snadno rozpoznatelné i navenek společným označením logem mojelekarna.cz. Lékárny projektu jsou pravidelně proškoleny v oblasti poradenství se speciálním zaměřením na geriatrické pacienty za odborné garance České gerontologické a geriatrické společnosti. Tato forma edukace je pro lékárníky nezbytná a cílem tohoto projektu je zdokonalení komunikace se seniory, kteří tvoří téměř dvě třetiny všech zákazníků lékárny. Zároveň je to skupina pacientů s nejvyšší frekvencí užívání hned několika druhů léčiv na předpis i bez předpisu, z čehož plynou nemalé problémy na úrovni nežádoucích účinků, lékových interakcí atd. Tento vzdělávací cyklus byl na konci roku 2009 zakončen získáním certifikátu. V této fázi je do projektu zapojeno více než 400 lékáren, jejich počet průběžně narůstá. Dne 27. 5. 2009 byla společnost Moje lékárna, a.s., přejmenována na Sanovia, a.s.

V únoru 2012 na mimořádné valné hromadě byla akcionáři odsouhlasena změna podnikatelské strategie, která spočívá v možnosti rozvoje aktivit v oblasti farmaceutického obchodu, a to provozování lékáren. Touto aktivitou byla pověřena společnost Sanovia, a.s., která doposud pouze organizovala marketingové aktivity virtuálního sdružení „Moje lékárna“. Již v průběhu roku 2012 začala společnost provozovat lékárny. Cílem je udržet maloobchodní trh pod kontrolou lékárníků, protože doposud akvizicemi lékáren posilovaly pouze majetkové řetězce.

Společnost Sanovia, a.s. se sídlem Ostrava-Radvanice, Těšínská 1349/296, PSČ: 716 00, IČ: 28570481, DIČ: CZ28570481, realizovala v roce 2013 projekt přeměny, na základě kterého došlo k fúzi sloučením společností Sanovia, a.s. (jakožto společnosti nástupnické) a společnosti LÉKÁRNA U NÁDRAŽÍ PŘEROV, s.r.o., se sídlem Přerov-Přerov I-Město, Husova č. p. 2846, PSČ 750 02, IČ: 26821681 (jakožto společnosti zanikající).

Významnou marketingovou aktivitou je již od roku 2014 vydávání osvědčených a úspěšných letáků Moje lékárna určených pro veřejnost a distribuovaných do domovních schránek po téměř celém území České republiky a magazínu Moje lékárna určenému k rozdávání zákazníkům přímo v lékárnách.

Ruku v ruce s televizní mediální podporou a prací merchandiserů v lékárnách stále probíhá zlepšování označení lékáren markanty s logem Moje lékárna a Moje lékárna+, a to jak vně, tak uvnitř, především s důrazem na dosažení jednotného vizuálního stylu a ztotožnění s logem Moje lékárna v podvědomí zákazníků.

Na společnost Sanovia, a.s. se sídlem Ostrava-Radvanice, Těšínská ulice 1349/296, PSČ: 716 00, IČ 285 704 81 jako na společnost nástupnickou přešlo v důsledku fúze sloučením jmění a závazky zanikajících společností Lékárna V Poštovní, s.r.o., se sídlem Těšínská 1349/296, Radvanice, PSČ: 716 00 Ostrava, IČ 287 05 173, LÉKÁRNA U ČERNÉHO ORLA VAMBERK, s.r.o., se sídlem Těšínská 1349/296, Radvanice, PSČ: 716 00 Ostrava, IČ 028 82 086, Lékárna U Zlaté číše, s.r.o. se sídlem Těšínská 1349/296, Radvanice, 716 00 Ostrava, IČ 287 80 892, ADONIA CZ s.r.o., se sídlem Těšínská 1349/296, Radvanice, 716 00 Ostrava, IČ 270 82 130, Lékárna Slunce, s.r.o., se sídlem Těšínská 1349/296, Radvanice, 716 00 Ostrava, IČ 277 92 668 určené Projektu fúze ze dne 27. 10. 2017, který byl uložen do Sbírký listin za všechny zúčastněné společnosti dne 6. 11. 2017. Rozhodný den fúze sloučením byl 1. leden 2018.

V roce 2018 společnost Sanovia, a.s. spustila Projekt Moje stáří, který je zaměřen na aktivní oslovení veřejnosti informováním o nebezpečí kardiovaskulárního rizika a demence a o možnostech léčby. V rámci zkvalitnění péče o zákazníky tak došlo k rozšíření poradenských služeb v lékárnách Moje lékárna. Cílem je identifikovat jedince bez příznaků s přítomností rizikových faktorů, upozornit je na zvýšené kardiovaskulární riziko a doporučit jim vyšetření u odborného lékaře.

V roce 2018 společnost Sanovia, a.s. do svého portfolia získala 100% podíly čtyř dceřiných společností, a to Lékárny Sano Vratimov s.r.o. ve Vratimově, Krkonošské lékárny s.r.o. v Úpici, společnosti LAZARET, s.r.o. v Litoměřicích a Lékořice, a.s. v Benešově.

V roce 2019 bylo pořízeno dalších šest společností, které jsou ve 100% vlastnictví Sanovia, a.s.: Jedná se o: Sano Hranice s.r.o., ERICA, s.r.o. v Čelákovicích, LEKOS CZ s.r.o. s lékárnami v Táboře a Počátkách, Sano Zábřeh s.r.o. v Ostravě, Sano Počátky, s.r.o. s lékárnami v Počátkách a v Žirovnici a Lékárny Centrum BpH s.r.o. v Bystřici pod Hostýnem s výdejnou v Dřevohosticích.

Ke dni 1.1.2020 se společnost Sanovia, a.s. stala majitelem Sano Unhošť s.r.o. a od 1. 2. 2020 je společnost Sanovia, a.s. 100% vlastníkem společnosti MATAMI s.r.o. v Praze. Do portfolia společnosti Sanovia, a.s. přibyla jedna nová lékárna – Lékárna Sima Návsí. Ke dni 1.5. 2020 se stala majitelem JHPharmacy s.r.o. s lékárnou v Hrabyni a výdejnou ve Velké Polomi a od 1.6.2020 Lékárny ATAKAMA s.r.o. s lékárnou v Holešově.

V době nouzového stavu a zvláštních opatření kvůli nákaze koronavirem jsme provoz lékáren Sanovia, a.s. standardně udržovali v návaznosti na dostatek zaměstnanců. V některých lékárnách byla upravena provozní doba. Samozřejmostí je dodržování veškerých nařízených vládních opatření. Personál je dostatečně vybaven všemi možnými ochrannými pomůckami. Každá lékárna je vybavena ochrannými plexiskly a jsou dodržována bezpečnostní a hygienická opatření, pravidla a doporučení. Zákazníci vstupují do lékáren jednotlivě a při čekání dodržují dvoumetrové odstupy. V březnu jsme zaznamenali zvýšený zájem o některé léky a potravinové doplňky, což se pozitivně projevilo na tržbách. Avšak v dubnu a květnu 2020 jsme pozorovali opačný vývoj. Dlouhodobě sledujeme pokles tržeb v poliklinických lékárnách.

Od 1.2.2021 přibyla do portfolia společnost MKD Pharmacy s.r.o. s lékárnou v Přelouči a výdejnou v Rohovládově Bělé a od 1. 3. 2021 společnosti Sanovia, a.s. přibyla nové středisko Lékárna Čumpelíkova Praha. V červnu 2021 byl zahájen provoz Lékárny Sano v Hradci Králové včetně internetového prodeje. Společnost Sanovia, a.s. v roce 2021 rovněž zahájila přípravy pro fúzi 15 společností se 17 lékárnami ke dni 1.1.2022.

K 1.7.2021 Ing. Jolana Chracinová nahradila Ing. Marcela Diváckého ve funkci předsedy představenstva společnosti Sanovia, a.s. Druhým členem představenstva se stal Ing. Jan Krawiec.

K datu účetní závěrky provozovala společnost svým jménem 26 vlastních lékáren včetně provozoven:

Lékárna SMRK	Vaňkova 225, Nové Město pod Smrkem
Lékárna NISA	České mládeže 456, Liberec
Lékárna U MUZEA	Masarykova 699/9, Liberec
Lékárna NOVEA	B. Egermannova 881, Nový Bor
Lékárna SANO Přerov	Budovatelů 197/6, Přerov
Lékárna SANO Rochlice	Dobiášova 1008/11, Liberec
Lékárna U Kostela	Kratochvílova 143/13, Přerov
Lékárna U Kostela -ZP	Kratochvílova 143/13, Přerov
Lékárna SFINX	Hrnčířská 6, Brno
Lékárna U Stříbrné hvězdy	Komenského 535, Řevnice
Lékárna SANO Rychvald	Mírová 1537, Rychvald
Lékárna U Mistra Konráda	1. máje 108, Dolní Benešov
Lékárna Pod Zvičinou	Jandérova 2127, Hořice
Lékárna Velvary	náměstí Krále Vladislava 223, Velvary
Lékárna V Poštovní	Poštovní 2428/8, Jablonec nad Nisou
Lékárna U Zlaté koruny	Červenohradecká 1559, Jirkov
Lékárna Slunce	Okružní 5290, Zlín
Lékárna Bruska	Mařákova 252/2, Praha 6 - Dejvice
Lékárna Adonia	Sídlíště 1100, Praha 5 - Radotín
Lékárna U Zlaté číše	Komenského 490, Nová Paka
Lékárna Na Poliklinice	Legií 765, Nová Paka
Lékárna U Černého orla	Žamberecká 26, Vamberk
Lékárna Na Kanadě	ul. Míru 275, 739 61 Třinec
Lékárna U Černého koně	Česká 60, 266 01 Beroun
OOVL Loděnice	Husovo nám. 299, 267 12 Loděnice
Lékárna Sima	Návsí 499, 739 92 Návsí
Lékárna Čumpelíkova	Čumpelíkova 1764/2, 182 00 Praha 8
Lékárna Hradec Králové, e-shop	Kladská 916, 500 03 Hradec Králové

Vybrané ekonomické ukazatele společnosti Sanovia, a.s. (v tis. Kč)

	2019	2020	2021
Tržby za zboží	379 356	389 940	400 437
Marže	78 606	76 787	85 656
Tržby za služby	77 813	78 620	94 857
Spotřeba materiálu a energie	11 281	11 314	8 148
Služby	68 559	65 757	71 967
Osobní náklady	65 503	68 342	72 724
HV před zdaněním	19 280	6 457	26 299
Aktiva celkem	286 270	296 626	293 276
Stálá aktiva	170 990	194 541	173 930
Oběžná aktiva	98 139	88 872	102 486
Zásoby	35 691	36 003	36 076
Pohledávky	52 310	44 720	49 164
Finanční majetek	10 138	8 149	17 246
Vlastní kapitál	35 939	43 685	67 772
Základní kapitál	12 500	12 500	12 500
Cizí zdroje	242 820	246 085	224 071

Do konsolidačního celku Česká lékárnická patří také šestnáct společností provozující vlastní lékárny, v nichž má podíl společnost Sanovia, a.s., a to:

- Lékárna Stodůlky s.r.o. (výše podílu 100%)
- Sano Vratimov s.r.o. (výše podílu 100%)
- Lazaret s.r.o. (výše podílu 100%)
- Krkonošská lékárna s.r.o. (výše podílu 100%)
- Lékořice a.s. (výše podílu 100%)
- Sano Hranice s.r.o. (výše podílu 100%)
- ERICA, s.r.o. (výše podílu 100%)
- LEKOS CZ s.r.o. (výše podílu 100%)
- Sano Zábřeh s.r.o. (výše podílu 100%)
- Sano Počátky s.r.o. (výše podílu 100%)
- Lékárna Centrum BpH s.r.o. (výše podílu 100%)
- MATAMI s.r.o. (výše podílu 100%)
- JHPharmacy s.r.o. (výše podílu 100%)
- Lékárna ATAKAMA s.r.o. (výše podílu 100%)
- Sano Unhošť s.r.o. (výše podílu 100%)
- MKD Pharmacy s.r.o. (výše podílu 100%)

Vybrané ekonomické ukazatele společnosti Lékárna Stodůlky s.r.o. (v tis. Kč)

	2019	2020	2021
Tržby za zboží	13 874	15 892	18 584
Marže	2 877	3 310	3 926
Tržby za služby	381	445	493
Spotřeba materiálu a energie	112	141	153
Služby	531	592	599
Osobní náklady	2 553	2 848	3 158
HV před zdaněním	-16	70	611
Aktiva celkem	3 424	3 536	2 694
Stálá aktiva	31	9	0
Oběžná aktiva	3 390	3 518	2 691
Zásoby	1 148	1 198	1 096
Pohledávky	1 020	1 132	1 408
Finanční majetek	1 222	1 188	187
Vlastní kapitál	182	252	745
Základní kapitál	200	200	200
Cizí zdroje	3 242	3 284	1 949

Společnost vznikla dne 24.1.2014, ale podnikatelskou činnost začala provozovat v červenci 2014.

Vybrané ekonomické ukazatele společnosti Sano Vratimov s.r.o. (v tis. Kč)

	2019	2020	2021
Tržby za zboží	13 555	14 464	16 280
Marže	3 098	3 177	3 598
Tržby za služby	379	462	467
Spotřeba materiálu a energie	71	59	62
Služby	315	303	295
Osobní náklady	2 020	2 040	2 099
HV před zdaněním	841	1 044	1 485
Aktiva celkem	3 724	3 790	3 810
Stálá aktiva	1 064	913	771
Oběžná aktiva	2 651	2 866	3 019
Zásoby	746	691	746
Pohledávky	766	745	735
Finanční majetek	1 138	1 430	1 538
Vlastní kapitál	882	1 045	1 400
Základní kapitál	200	200	200
Cizí zdroje	2 842	2 745	2 410

Společnost je součástí skupiny Česká lékárnická od roku 2018.

Vybrané ekonomické ukazatele společnosti Lazaret s.r.o. (v tis. Kč)

	2019	2020	2021
Tržby za zboží	203 826	177 567	205 757
Marže	21 862	23 889	27 558
Tržby za služby	991	1 401	1 380
Spotřeba materiálu a energie	579	729	632
Služby	3 797	3 564	3 434
Osobní náklady	8 590	9 213	11 822
HV před zdaněním	10 171	10 100	12 921
Aktiva celkem	39 891	30 710	32 000
Stálá aktiva	36	63	36
Oběžná aktiva	39 855	30 565	31 958
Zásoby	8 289	10 078	6 627
Pohledávky	21 426	14 543	14 550
Finanční majetek	10 140	5 944	10 781
Vlastní kapitál	8 440	10 471	10 749
Základní kapitál	200	200	200
Cizí zdroje	31 451	20 239	21 251

Společnost je součástí skupiny Česká lékárnická od roku 2018.

Vybrané ekonomické ukazatele společnosti Krkonošská lékárna s.r.o. (v tis. Kč)

	2019	2020	2021
Tržby za zboží	9 854	11 463	12 141
Marže	1 824	2 210	2 318
Tržby za služby	287	380	366
Spotřeba materiálu a energie	169	172	175
Služby	428	471	455
Osobní náklady	1 189	1 052	1 050
HV před zdaněním	300	814	934
Aktiva celkem	2 425	2 801	2 295
Stálá aktiva	5	0	0
Oběžná aktiva	2 411	2 789	2 295
Zásoby	1 010	1 134	1 271
Pohledávky	645	899	911
Finanční majetek	756	756	113
Vlastní kapitál	434	852	946
Základní kapitál	200	200	200
Cizí zdroje	1 983	1 949	1 349

Společnost je součástí skupiny Česká lékárnická od roku 2018.

Vybrané ekonomické ukazatele společnosti Lékořice a.s. (v tis. Kč)

	2019	2020	2021
Tržby za zboží	40 702	36 115	33 492
Marže	8 977	7 965	7 333
Tržby za služby	1 224	1 250	986
Spotřeba materiálu a energie	342	351	365
Služby	1 828	1 862	1 812
Osobní náklady	6 085	5 919	5 328
HV před zdaněním	581	-426	251
Aktiva celkem	8 024	7 696	7 671
Stálá aktiva	3 350	2 275	1 977
Oběžná aktiva	4 668	5 421	5 643
Zásoby	3 150	3 039	3 139
Pohledávky	2 365	2 149	2 022
Finanční majetek	-847	233	482
Vlastní kapitál	2 852	2 453	2 641
Základní kapitál	2 000	2 000	2 000
Cizí zdroje	5 172	5 242	5 030

Společnost je součástí skupiny Česká lékárnická od roku 2018.

Vybrané ekonomické ukazatele společnosti Sano Hranice s.r.o. (v tis. Kč)

	2019	2020	2021
Tržby za zboží	20 946	19 243	19 983
Marže	3 988	3 673	3 877
Tržby za služby	571	596	569
Spotřeba materiálu a energie	132	121	104
Služby	639	620	514
Osobní náklady	3 175	3 198	3 098
HV před zdaněním	439	260	705
Aktiva celkem	4 813	4 042	2 776
Stálá aktiva	5	14	6
Oběžná aktiva	4 791	4 021	2 768
Zásoby	1 254	1 210	1 273
Pohledávky	1 270	1 318	1 235
Finanční majetek	2 267	1 493	260
Vlastní kapitál	554	409	769
Základní kapitál	200	200	200
Cizí zdroje	4 259	3 633	2 007

Společnost je součástí skupiny Česká lékárnická od roku 2019.

Vybrané ekonomické ukazatele společnosti ERICA s.r.o. (v tis. Kč)

	2019	2020	2021
Tržby za zboží	24 360	25 102	25 384
Marže	5 587	5 578	5 676
Tržby za služby	523	625	582
Spotřeba materiálu a energie	145	141	164
Služby	792	836	854
Osobní náklady	3 901	4 001	3 738
HV před zdaněním	1 129	1 129	1 437
Aktiva celkem	6 013	5 689	3 780
Stálá aktiva	64	48	34
Oběžná aktiva	5 514	5 249	3 398
Zásoby	1 239	1 395	1 596
Pohledávky	1 149	1 180	1 204
Finanční majetek	3 126	2 674	598
Vlastní kapitál	1 106	1 097	1 338
Základní kapitál	150	150	150
Cizí zdroje	4 907	4 592	2 442

Společnost je součástí skupiny Česká lékárnická od roku 2019.

Vybrané ekonomické ukazatele společnosti LEKOS CZ s.r.o. (v tis. Kč)

	2019	2020	2021
Tržby za zboží	26 012	27 000	24 371
Marže	5 785	5 706	5 251
Tržby za služby	395	752	659
Spotřeba materiálu a energie	224	193	210
Služby	1 173	988	1 022
Osobní náklady	3 877	3 943	3 726
HV před zdaněním	-802	1 119	910
Aktiva celkem	6 646	5 631	3 264
Stálá aktiva	194	129	75
Oběžná aktiva	6 449	5 487	3 189
Zásoby	1 632	1 706	1 728
Pohledávky	1 441	1 470	1 080
Finanční majetek	3 376	2 311	381
Vlastní kapitál	4 811	1 001	1 735
Základní kapitál	100	100	100
Cizí zdroje	1 835	4 541	1 440

Společnost je součástí skupiny Česká lékárnická od roku 2019.

Vybrané ekonomické ukazatele společnosti Sano Zábřeh, s.r.o. (v tis. Kč)

	2019	2020	2021
Tržby za zboží	6 212	1 304	0
Marže	1 277	111	0
Tržby za služby	66	19	0
Spotřeba materiálu a energie	27	56	0
Služby	228	108	38
Osobní náklady	1 178	103	0
HV před zdaněním	-125	-147	-45
Aktiva celkem	1 926	1 395	179
Stálá aktiva	0	0	0
Oběžná aktiva	1 923	1 395	179
Zásoby	674	0	0
Pohledávky	351	50	2
Finanční majetek	898	1 345	177
Vlastní kapitál	1 520	1 373	175
Základní kapitál	200	200	200
Cizí zdroje	406	22	4

Společnost je součástí skupiny Česká lékárnická od roku 2019.

Vybrané ekonomické ukazatele společnosti Sano Počátky s.r.o. (v tis. Kč)

	2019	2020	2021
Tržby za zboží	24 590	24 483	26 710
Marže	5 004	4 855	5 301
Tržby za služby	146	670	682
Spotřeba materiálu a energie	256	141	256
Služby	692	631	577
Osobní náklady	3 533	3 360	3 581
HV před zdaněním	604	1 196	1 668
Aktiva celkem	6 710	4 406	5 574
Stálá aktiva	0	0	15
Oběžná aktiva	6 710	4 406	5 559
Zásoby	1 560	1 657	2 546
Pohledávky	1 694	1 763	2 531
Finanční majetek	3 456	986	482
Vlastní kapitál	-433	534	1 881
Základní kapitál	300	300	300
Cizí zdroje	7 143	3 872	3 693

Společnost je součástí skupiny Česká lékárnická od roku 2019.

Vybrané ekonomické ukazatele společnosti Lékárna Centrum BpH, s.r.o. (v tis. Kč)

	2019	2020	2021
Tržby za zboží	21 614	21 524	20 755
Marže	4 794	4 354	4 214
Tržby za služby	98	540	504
Spotřeba materiálu a energie	207	164	151
Služby	954	768	709
Osobní náklady	3 073	3 079	3 419
HV před zdaněním	39	952	861
Aktiva celkem	6 503	4 832	4 024
Stálá aktiva	460	472	394
Oběžná aktiva	6 043	4 360	3 630
Zásoby	1 293	1 246	1 195
Pohledávky	1 731	1 249	1 592
Finanční majetek	3 018	1 865	843
Vlastní kapitál	4 263	951	891
Základní kapitál	200	200	200
Cizí zdroje	2 238	3 881	3 133

Společnost je součástí skupiny Česká lékárnická od roku 2019.

Vybrané ekonomické ukazatele společnosti MATAMI s.r.o. (v tis. Kč)

	2020	2021
Tržby za zboží	44 799	41 680
Marže	10 749	9 963
Tržby za služby	1 072	1 029
Spotřeba materiálu a energie	288	340
Služby	3 249	3 088
Osobní náklady	7 493	7 306
HV před zdaněním	368	29
Aktiva celkem	13 182	7 669
Stálá aktiva	154	158
Oběžná aktiva	13 011	7 503
Zásoby	3 256	3 079
Pohledávky	2 498	2 618
Finanční majetek	7 257	1 806
Vlastní kapitál	5 584	210
Základní kapitál	200	200
Cizí zdroje	7 598	7 459

Společnost je součástí skupiny Česká lékárnická od roku 2020.

Vybrané ekonomické ukazatele společnosti JHPharmacy s.r.o. (v tis. Kč)

	2020	2021
Tržby za zboží	15 751	13 195
Marže	3 359	2 764
Tržby za služby	325	427
Spotřeba materiálu a energie	164	148
Služby	928	762
Osobní náklady	2 136	1 774
HV před zdaněním	96	376
Aktiva celkem	4 062	2 888
Stálá aktiva	477	361
Oběžná aktiva	3 575	2 520
Zásoby	1 640	1 605
Pohledávky	1 015	599
Finanční majetek	920	316
Vlastní kapitál	1 081	1 384
Základní kapitál	50	50
Cizí zdroje	2 981	1 504

Společnost je součástí skupiny Česká lékárnická od roku 2020.

Vybrané ekonomické ukazatele společnosti LÉKÁRNA ATAKAMA s.r.o. (v tis. Kč)

	2020	2021
Tržby za zboží	14 052	14 901
Marže	3 586	3 582
Tržby za služby	467	613
Spotřeba materiálu a energie	274	228
Služby	906	663
Osobní náklady	2 572	2 423
HV před zdaněním	196	794
Aktiva celkem	3 955	2 894
Stálá aktiva	70	50
Oběžná aktiva	3 885	2 844
Zásoby	910	968
Pohledávky	2 498	967
Finanční majetek	477	909
Vlastní kapitál	1 677	832
Základní kapitál	200	200
Cizí zdroje	2 273	2 062

Společnost je součástí skupiny Česká lékárnická od roku 2020.

Vybrané ekonomické ukazatele společnosti Sano Unhošť s.r.o. (v tis. Kč)

	2020	2021
Tržby za zboží	17 623	16 356
Marže	4 406	3 964
Tržby za služby	532	460
Spotřeba materiálu a energie	101	92
Služby	469	483
Osobní náklady	2 875	2 843
HV před zdaněním	1 314	951
Aktiva celkem	8 964	3 012
Stálá aktiva	801	615
Oběžná aktiva	8 158	2 397
Zásoby	1 044	1 208
Pohledávky	2 807	933
Finanční majetek	4 307	256
Vlastní kapitál	7 739	989
Základní kapitál	200	200
Cizí zdroje	1 225	2 023

Společnost je součástí skupiny Česká lékárnická od roku 2020.

Vybrané ekonomické ukazatele společnosti MKD Pharmacy s.r.o. (v tis. Kč)

	2021
Tržby za zboží	14 699
Marže	3 505
Tržby za služby	272
Spotřeba materiálu a energie	119
Služby	686
Osobní náklady	2 284
HV před zdaněním	1 254
Aktiva celkem	6 041
Stálá aktiva	49
Oběžná aktiva	5 992
Zásoby	1 186
Pohledávky	805
Finanční majetek	4 001
Vlastní kapitál	3 801
Základní kapitál	200
Cizí zdroje	2 240

Společnost je součástí skupiny Česká lékárnická od roku 2021.

Pražská lékárnická s.r.o.

Pražská lékárnická s.r.o. byla založena v prosinci 1997 jediným společníkem, akciovou společností Česká lékárnická, a.s., se základním kapitálem 1 000 000,- Kč. Původním záměrem založení společnosti byla velkodistribuce léků do lékáren na území hlavního města Prahy. V průběhu dalších let postupně do společnosti vstupovali další společníci, majitelé lékáren, provozující vlastní lékárny. Společnost se souhlasem Valné hromady rozšířila svoje aktivity i do oblasti maloobchodu a zahájila v roce 2016 provoz vlastních lékáren.

Na základě rozhodnutí Valné hromady v červnu 2020 ukončila společnost svoji distribuční velkoobchodní činnost a došlo k prodeji části distribuce společnosti PHARMOS,a.s. Společnost podniká pouze v oblasti maloobchodních aktivit. Společnost je provozovatelem lékáren sítě „Neopharm“, do které patří provozovny Lékárna Neopharm Komunardů, Lékárna Neopharm Letná, Lékárna Neopharm Palmovka, Lékárna Neopharm Štefanikova a Lékárna Neopharm Sázava a Lékárna Řevničov. V březnu 2021 byla ukončena činnost OOV Lány.

V současné době má společnost 41 společníků. Činnost společnosti kontroluje Dozorčí rada, která je čtyřčlenná a je volena na 4-leté funkční období.

Vybrané ekonomické ukazatele společnosti Pražská lékárnická s.r.o. (v tis. Kč)

	2019	2020	2021
Tržby za zboží	576 570	359 520	107 002
Marže	39 570	34 063	24 358
Tržby za služby	4 427	4 427	4 558
Spotřeba materiálu a energie	855	885	825
Služby	18 787	15 612	11 419
Osobní náklady	17 836	17 243	18 358
HV před zdaněním	- 2 319	- 3 355	- 9581
Aktiva celkem	160 052	81 185	66 199
Stálá aktiva	50 265	44 614	38 888
Oběžná aktiva	109 032	35 974	26 758
Zásoby	9 570	11 060	8 651
Pohledávky	98 005	19 555	16 255
Finanční majetek	1 457	5 359	1 852
Vlastní kapitál	2 316	- 813	-10 093
Základní kapitál	4 800	4 800	4 800
Cizí zdroje	157 534	81 997	76 193

6. Předpokládaný vývoj v roce 2022 a následné události po datu konsolidované účetní závěrky

Distribuční skupina

Česká lékárnická, a.s. bude i nadále věnovat pozornost svým finančním investicím v jednotlivých společnostech a bude pravidelně sledovat jejich průběžné hospodářské výsledky. Pozornost bude věnována i vyhledávání dalších možných finančních investic v České republice v oblasti výroby a distribuce léčiv, potravinových doplňků a zdravotnických prostředků a v oblasti investic do léčebně preventivní péče a lékárenské péče. Jako stěžejní se jeví další rozvoj projektu Moje lékárna, a to jak virtuálního sdružení, tak i vlastního majetkového řetězce, který stabilizuje trh pro distribuční skupinu a napomáhá partnerům projektu zvýšit vlastní konkurenceschopnost. Zaměřit chceme na rozvoj „nových“ prodejních kanálů především e-shopu, který v době pandemie zaznamenal ohromný rozvoj, především v důsledku změny nákupního chování konečných spotřebitelů.

V roce 2022 Česká lékárnická a.s. při spolupráci s firmami ve skupině Česká lékárnická, a.s. plánuje dokončit programovou a testovací část implementace a na přelomu roku 2022 a 2023 zahájit procesní testování před nasazením „go live“ komplexního softwarového řešení jak distribuce, skladování, výroby, tak také účetního modulu, systémem MS DYNAMICS 365.

V roce 2022 očekává společnost nárůst finančního objemu trhu s léčivy a potravinovými doplňky, a to především v sortimentu neregulovaných produktů. V této kategorii se projeví inflační tlaky a růst vstupních nákladů u výrobců, kteří již na konci roku 2021 avizovali zvyšování cen jednotlivých produktů. Růst cen a

v porovnání především s 1/2 roku 2021 i zvýšená preskripce bude mít vliv i na vývoj tržeb v roce 2022 a tím i pozitivní vliv na hospodaření společností ve skupině Česká lékárnická, a to v obou segmentech, jak ve veřejných, tak i v nemocničních lékárnách.

Negativně se však v hospodaření projeví růst cen energií a PHM, který již na konci roku 2021 ovlivnil hospodaření skupiny a který může mít nepředvídatelný vliv na celou ekonomiku České republiky, farmaceutický průmysl nevyjímaje.

Ekonomiku a hospodářský vývoj skupiny ovlivňuje svými rozhodnutími i ČNB. Již na konci roku 2021 s cílem stabilizovat inflační růst, ČNB zahájila zvyšování sazby PRIBOR. Toto opatření však zatíží hospodaření firem, které jsou závislé na externím financování, protože zatíží obsluhu dluhu zvýšenými úroky. Tyto kroky pak negativně ovlivní jak přímo společnost, tak i dceřiné společnosti, které jsou financovány bankovními zdroji, protože nákladové úroky byla jedna z rozhodujících položek, která ovlivňovala tvorbu hospodářského výsledku.

V roce 2022 se zhorší i situace na trhu práce, především v důsledku bezprecedentního růstu inflace a následného tlaku na nárůsty mezd. Vývoj ovlivní i přístup vlády ČR k tlakům státních zaměstnanců na nárůsty mezd v rozpočtových a příspěvkových organizacích. Právě tento přístup ovlivní zásadně chování podnikatelské sféry, která, až na výjimky (banky, energetické společnosti..), je dramaticky zasažena růstem nákladů.

Naprostou dramatickou změnu pak přišla na konci února 2022 po napadení Ukrajiny Ruskem. Tato bezprecedentní situace, která se od konce 2. světové války v Evropě neobjevila, pak změnila výhledy nejen na ekonomické prognózy, ale i na politickou stabilitu ČR i celé EU.

Dramatický růst cen energií a plynu, obrovské výkyvy cen PHM, které neodráží vstupní ceny surovin na burze, se promítají v nárůstu cen především potravin a služeb a dalším růstu inflace.

Stát vyhláší podpůrné programy pro sociálně slabé a domácnosti postižené růstem nákladů. Podpora státu směřuje i drobným živnostníkům a malým firmám. Na podpůrné programy, které zastupují ceny energií a sníží tak náklady, dosáhnou provozovatelé lékáren. Velcí poskytovatelé lékařské péče ani farmaceutické velkoobchody však na tyto podpory nedosáhnou.

Vzhledem k riziku nedostatku plynu a energií a k následným možným odstávkám odběratelů farmaceutické velkoobchody požádaly podobně, jako výrobci léčiv v ČR Ministerstvo zdravotnictví a Ministerstvo průmyslu a obchodu o zařazení do kritické infrastruktury státu. O výrobcích již bylo kladně rozhodnuto, o velkoobchodech doposud ne. V přímém ohrožení v důsledku porušení podmínek skladování jsou pak v případě nemožnosti vytápnout skladové prostory skladovaná léčiva u distributorů v objemech mnoha mld Kč.

V důsledku extrémních změn podnikatelského prostředí vyvolali zástupci „Obchodních společností“ jednání se zástupci Ministerstva zdravotnictví ČR, jednání s cílem novelizovat Cenový předpis a zajistit zvýšení obchodních přírážek v rámci degresivních pásem, které se dlouhodobě neupravovaly a nereagují tedy na vývoj inflace. Obchodní přírážka generovaná u léčiv hrazených ze zdravotního pojištění je přitom rozhodujícím zdrojem financování jak lékařské péče, tak distribuční činnosti. Nově se projednávalo i možné oddělení distribuční přírážky lékárny od distribuce s cílem zamezit stále častějším situacím, kdy výrobci a distributoři si uplatní téměř plnou obchodní přírážku určenou obchodním společnostem. Lékárnám pak zůstává k čerpání jen zanedbatelná část obchodní přírážky. Na tomto rozdělení se však doposud nenašla shoda.

Jednání o změně Cenového předpisu chtějí využít i výrobci, kteří změnou definic obchodní přírážky a jiné osoby uvádějící léčivý přípravek na trh, chtějí prolomit stávající stav a zajistit možnost čerpat společnou obchodní přírážku dosud určenou jen distributorům a lékárnám.

Žádné další změny v odměňování se neočekávají a lékárny i distributoři jsou tak dále téměř plně závislí na finančním vývoji trhu s léčivy a cenové struktuře expedovaných léčiv. Především v období stagnace, případně propadu finančního objemu trhu s léčivy jsou tak tyto subjekty značně ohroženy, protože realizovaná marže je přímo závislá na objemu trhu s léčivy. Ten především v důsledku stálých restrikcí státu v oblasti stanovení ceny regulovaných léčiv a úhrady v lékárnách dlouhodobě stagnuje nebo jen mírně roste. Příjmy obchodních společností tak nestačí pokrývat prudký nárůst neregulovaných nákladů.

K větší stabilitě by pomohla i změna odměňování lékáren spočívající v zavedení lékařských výkonů. Ta by vedla ke stabilnímu příjmu lékáren bez ohledu na velikost finančního trhu, a byla by cestou ke snížení rizika ukončení činnosti mnoha lékáren, s dopadem nejen na navýšené objemy neuhrazených pohledávek u

distribučních společností, ale i zvýšením dostupnosti léčiv pro pacienty v ČR. Proto skupina Česká lékárnická bude dále podporovat formu kombinovaného odměňování obchodní marží a výkonovým systémem.

Grémium majitelů lékáren se spolu s Českou lékárnickou komorou snaží dlouhodobě legislativně prosadit právo lékáren na nákup léčiv do lékáren prostřednictvím vícekanálové distribuce. V průběhu posledních několika let se s rozvojem distribučních kanálů DTP (direct to pharmacy) začal negativně projevovat důsledek monopolu jediného distributora - logistického partnera a výrobců. Přístup ke zboží se stal zneužívanou marketingovou výhodou. Zvýhodňovány byly především s distributorem majetkově provázané lékárenské řetězce a velká nemocniční zařízení na úkor malých, především nezávislých lékáren. Situaci se již od roku 2020 zabývá Úřad na ochranu hospodářské soutěže, který by měl na v průběhu roku 2022 ukončit sektorové šetření, které se zabývá situací v distribuci léčiv a veřejnými zakázkami ve zdravotnictví.

Aktuálně platná Novela Zákona dává nově právo lékárnám nakoupit léčiva s možností výběru distributora, který se přihlásil k povinnosti veřejné služby v rámci tzv. Chráněného distribučního kanálu a zároveň definuje povinnost výrobce – MAH - tyto léčiva distributorovi dodat. Česká republika je svou legislativní úpravou evropskými asociacemi distributorů (GIRP) a lékárníků (PGU) dávana za vzor a je jednou z mála zemí, která má v rámci EU situaci vyřešenu. V praxi se však Novela zákona o léčivech ze strany držitelů registrací nedodrжуje a povinnosti dodat léčiva do distribučních kanálů jsou účelově obcházeny a dále tak trvá neutěšený stav předcházejícího období. Za strany státních dozorových orgánů není Zákon vymáhán a jeho nedodržování není sankcionováno.

Nedistribuční společnosti

LEKTRANS s.r.o. a Lektrans Bohemia s.r.o.

V roce 2022 a dalších letech bude dále rozvíjena logistická služba a doprava zboží i pro společnosti mimo skupinu ČL, se snahou získat další smluvní partnery a optimalizovat rozvozev trasy s cílem zvýšit produktivitu přepravních činností.

THERÁPON 98, a.s.

Společnost **THERÁPON 98, a.s.** připravuje v roce 2022 velkou investici a rozšíření zdravotních služeb. Jedná se o instalaci moderního vyšetřovacího přístroje MR, což by znamenalo zvýšení prestiže a významu zdravotnického zařízení.

Sanovia, a.s.

Akciová společnost i nadále bude věnovat pozornost svým finančním investicím v jednotlivých společnostech a bude pravidelně sledovat jejich průběžné hospodářské výsledky. Pozornost bude věnována i vyhledávání dalších možných finančních investic v oblasti výroby a distribuce léčiv, potravinových doplňků a zdravotnických prostředků v ČR i v zahraničí a v oblasti investic do léčebně preventivní péče a lékárenské péče. Jako stěžejní se jeví další rozvoj projektu Moje lékárna, který stabilizuje trh pro distribuční skupinu a napomáhá partnerům projektu zvýšit vlastní konkurenceschopnost.

V důsledku epidemiologické situace nastaly poměrně velké změny v nákupních zvyklostech, které vedly k posílení e-shopových obchodních transakcí na úkor prodeje v kamenných obchodech. Další rychlý rozvoj elektronizace zdravotnictví a především zavedení e-receptu bude vytvářet tlaky na distanční výdej Rx produktů.

Společnost Sanovia, a.s. plánuje realizovat a podporovat během nastávajícího období aktivity a projekty zaměřené na osvětu a edukaci veřejnosti v oblasti zdravého životního stylu, lékového poradenství a podpory prevence kardiovaskulárních nemocí v rámci sportovních, společensko-kulturních i nadačních akcí.

Ve spolupráci s Klubem personalistů Moravy a Slezska bude společnost poskytovat možnost podpory kontinuální péče, testování kardiovaskulárních rizik (projekt Stáří cév) a on-line poradenství pro zaměstnance ve vybraných partnerských firmách po celé ČR.

V plánu je i dlouhodobá partnerská podpora projektu TěhuDay, který je zaměřen na edukaci a zprostředkování moderních informací, poradenství, praktických workshopů, on-line chatu nastávajícím maminkám, těhotným ženám a jejich partnerům.

Nadále bude společnost modernizovat podporu komunikace a poradenství prostřednictvím internetových stránek, sociálních sítí a Magazínu Moje lékárna.

GALMED a.s.

V roce 2022 má společnost GALMED a.s. v plánu pokračovat v postupné restrukturalizaci a modernizaci stávajícího portfolia. Dále bude implementovat nové prvky v grafické vizualizaci svých produktů tak, aby držela krok s nejnovějšími trendy trhu. Zaměří se na promoci ekonomicky výhodných produktů, eliminuje produkty ekonomicky nerentabilní, tak, aby se snížilo finanční zatížení společnosti z důvodů deponovaných nadzásob a taktéž náklady na logistické služby. Synergií všech těchto faktorů plánuje společnost zajistit vyšší ekonomickou efektivitu a stabilitu.

Ve spolupráci se sesterskou společností Sanovia a.s. je v plánu další rozšiřování řady privátní značky o nové atraktivní produkty, a zároveň prohloubení spolupráce v oblasti marketingu, merchandisingu a category managementu.

V roce 2022 bude společnost pokračovat v rozšiřování nových obchodních příležitostí a marketingových aktivit. Mimo jiné se zaměří především na podporu a prodej svých produktů prostřednictvím nezávislých webových aplikací a e-shopových portálů.

V roce 2022 společnost GALMED a.s. plánuje expanzi prodejních aktivit mimo holding Česká lékárnická a.s. Zaměří se na strategicky významné nezávislé obchodní partnery – instituce, vládní organizace, školy a ZP.

V roce 2022 by společnost ráda obnovila v rámci EU dovoz aktivních ekonomicky zajímavých produktů souběžného dovozu, jejichž dovoz na území našeho státu byl z důvodu pandemie pozastaven


SoftPharm s.r.o.

Společnost zajišťuje pro společnosti ve skupině servis a vývoj skladového SW Algis, správu webových aplikací včetně e-shopu.

Nadále budou pokračovat programátorské práce projektu implementace MS Dynamics 365 s plánovaným nasazením do ostrého provozu v červnu 2023, kdy Dynamics 365 plně nahradí dosud používané SW Algis AX2012.

V Ostravě 7. 9. 2022

Statutární orgán mateřské společnosti:


PharmDr. Jiří Korta
předseda představenstva


Ing. Ivo Příbyl
člen představenstva

7.Konsolidovaná účetní závěrka za rok 2021

7.1 konsolidovaná rozvaha

označ		POPIS	účetní období	
			netto 31.12.2021	netto 31.12.2020
ROZVAHA			Obchodní firma nebo jiný název účetní jednotky	
konsolidovaná			Česká lékárnická, a. s.	
ke dni 31.12.2021 (v celých tisících Kč)			Sídlo, bydliště nebo místo podnikání účetní jednotky	
IČ			Těšínská 1349/298	
63 08 08 77			Ostrava - Radvanice	
			716 00	
AKTIVA CELKEM			3 434 534	4 143 078
B.		Stálá aktiva	670 504	835 532
B.	I.	Dlouhodobý nehmotný majetek	51 670	59 863
		Ocenitelná práva	9 643	39 933
	2	Software	943	13 782
	2.1	Ostatní ocenitelná práva	8 700	26 151
	2.2	Ostatní dlouhodobý nehmotný majetek	0	63
	4	Poskytnuté zálohy na dlouhodobý nehmotný majetek a nedokončený dlouhodobý nehmotný majetek	42 027	19 867
	5	Poskytnuté zálohy na dlouhodobý nehmotný majetek	937	0
	5.1	Nedokončený dlouhodobý nehmotný majetek	41 090	19 867
	5.2	Dlouhodobý hmotný majetek	414 953	497 011
B.	II.	Pozemky a stavby	309 217	329 618
	1	Pozemky	72 926	55 224
	1.1	Stavby	236 291	274 394
	1.2	Hmotné movité věci a jejich soubory	56 968	96 491
	2	Oceňovací rozdíl k nabytému majetku	44 603	59 152
	3	Ostatní dlouhodobý hmotný majetek	1 533	1 614
	4	Jiný dlouhodobý hmotný majetek	1 533	1 614
	4.3	Poskytnuté zálohy na dlouhodobý hmotný majetek a nedokončený dlouhodobý hmotný majetek	2 612	10 136
	5	Nedokončený dlouhodobý hmotný majetek	2 612	10 136
	5.2	Dlouhodobý finanční majetek	2 506	1 900
B.	III.	Podíly - ovládaná nebo ovládaná osoba	552	0
B.	III.	Podíly - podstatný vliv	1 954	1 900
B.	IV.	Aktivní konsolidační rozdíl	201 375	276 758
C.		Oběžná aktiva	2 738 799	3 233 692
C.	I.	Zásoby	1 255 038	1 476 017
	1	Materiál	8 477	10 491
	3	Výrobky a zboží	1 245 070	1 465 107
	3.1	Výrobky	1 778	1 294
	3.2	Zboží	1 243 292	1 463 813
	5	Poskytnuté zálohy na zásoby	1 491	419
C.	II.	Pohledávky	1 330 234	1 512 579
C.	II.	Dlouhodobé pohledávky	69 941	137 354
	1.1	Pohledávky z obchodních vztahů	63 267	131 228
	1.4	Odložená daňová pohledávka	5 185	4 642
	1.5	Pohledávky - ostatní	1 489	1 484
	1.5.2	Dlouhodobé poskytnuté zálohy	1 494	1 484
	1.5.4	Jiné pohledávky	-5	0
	2	Krátkodobé pohledávky	1 260 293	1 375 225
	2.1	Pohledávky z obchodních vztahů	1 104 935	1 155 853
	2.4	Pohledávky - ostatní	155 358	219 372
	2.4.3	Stát - daňové pohledávky	13 431	20 031
	2.4.4	Krátkodobé poskytnuté zálohy	6 743	10 927
	2.4.5	Dohadné účty aktivní	125 006	120 788
	2.4.6	Jiné pohledávky	10 178	67 626
C.	IV.	Peněžní prostředky	153 527	245 096
C.	IV.	Peněžní prostředky v pokladně	6 839	9 500
	1	Peněžní prostředky na účtech	146 688	235 596
	2	Časové rozlišení aktiv	25 231	73 854
D.	I.	Náklady příštích období	13 002	17 928
D.	III.	Příjmy příštích období	12 229	55 926

Zpracováno v souladu s
vyhláškou č. 500/2002 Sb.
v platném znění

ROZVAHA konsolidovaná

Obchodní firma nebo jiný název účetní jednotky

Česká lékárnická, a. s.

ke dni **31.12.2021**

(v celých tisících Kč)

IČ

63 08 08 77

Sídlo, bydliště nebo místo podnikání účetní jednotky

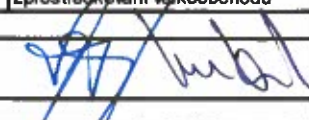
Těšínská 1349/296

Ostrava - Radvanice

716 00

označ	POPIS	účetní období	
		netto	netto
		31.12.2021	31.12.2020
	PASIVA CELKEM	3 434 534	4 143 078
A	Vlastní kapitál	909 370	906 571
A I	Základní kapitál	94 500	87 387
1	Základní kapitál	94 500	94 500
2	Vlastní podíly (-)	0	-7 113
A II	Aktiva a kapitálové fondy	16 071	29 285
A II 1	Aktiva	15 058	15 058
2	Kapitálové fondy	1 013	14 207
2.2	Oceňovací rozdíly z přecenění majetku a závazků	1 013	14 207
A III	Fondy ze zisku	25 500	25 500
A III 1	Ostatní rezervní fondy	22 273	22 273
2	Statutární a ostatní fondy	3 227	3 227
A IV	Výsledek hospodářství minulých let (+/-) (720 599	761 708
A IV 1	Nerozdělený zisk minulých let a neuhrazená ztráta minulých let	720 599	761 708
A V	Výsledek hospodářství běžného účetního období včetně inový (+/-)	52 700	2 711
A V 1	Výsledek hospodářství běžného účetního období včetně inový (+/-)	52 700	2 711
B + C.	Cizí zdroje	2 481 088	3 179 843
B I	Rezervy	24 593	8 583
3	Rezervy podle zvláštních právních předpisů	15 000	0
4	Ostatní rezervy	9 593	8 583
C	Závazky	2 456 495	3 171 260
C I	Dlouhodobé závazky	171 277	188 508
2	Závazky k úvěrovým institucím	153 159	167 030
3	Dlouhodobé přijaté zálohy	35	35
8	Odložený daňový závazek	7 321	7 968
9	Závazky - ostatní	10 762	11 475
9.3	Jiné závazky	10 762	11 475
C II	Krátkodobé závazky	2 285 218	2 984 752
2	Závazky k úvěrovým institucím	458 947	1 157 980
3	Krátkodobé přijaté zálohy	2 603	2 168
4	Závazky z obchodních vztahů	1 723 276	1 718 327
8	Závazky - ostatní	100 392	106 277
8.1	Závazky ke společníkům	0	4 710
8.3	Závazky k zaměstnancům	28 783	26 973
8.4	Závazky ze sociálního zabezpečení a zdravotního pojištění	13 865	15 012
8.5	Stát - daňové závazky a dotace	15 779	17 588
8.6	Dohadné účty pasívní	16 977	13 507
8.7	Jiné závazky	24 988	28 487
D	Časové rozlišení pasív	9 155	6 040
D I	Výdaje příštích období	8 717	5 131
D II	Výnosy příštích období	438	909
	Menšinový vlastní kapitál	34 921	50 624
	Menšinový základní kapitál	8 541	12 797
	Ostatní složky menšinového vlastního kapitálu	29 604	33 911
	Menšinový výsledek hospodářství běžného období	-3 224	3 916
Právní forma účetní jednotky :		akciová společnost	
Předmět podnikání nebo jiné činnosti :		zprostředkování v obchodu	
Sestaveno dne: 7. 9. 2022		Schváleno dne: 7. 9. 2022	
Podpisový záznam statut. orgánu účetní jednotky			
Společnost je zapsána do obchodního rejstříku u Krajského soudu v Ostravě, oddíl B, vložka 2487			

7.2 konsolidovaný výkaz zisku a ztráty

označ		POPIS	účetní období	
			31.12.2021	31.12.2020
I.		Tržby z prodeje vlastních výrobků a služeb	390 024	373 595
II.		Tržby za prodej zboží	12 122 540	12 107 471
A.		Výkonová spotřeba	11 769 295	11 767 313
1.		Náklady vynaložené na prodané zboží	11 460 782	11 422 350
2.		Spotřeba materiálu a energie	107 483	111 886
3.		Služby	201 030	233 077
		Změna stavu zásob vlastní činnosti (+/-)	754	2 331
D.		Osobní náklady	559 935	562 539
1.		Mzdové náklady	412 650	415 797
2.		Náklady na sociální zabezpečení, zdravotní pojištění a ostatní náklady	147 285	146 742
2. 1		Náklady na sociální zabezpečení a zdravotní pojištění	131 372	132 413
2. 2		Ostatní náklady	15 913	14 329
E.		Úpravy hodnot v provozní oblasti	61 049	67 920
1.		Úpravy hodnot dlouhodobého nehmotného a hmotného majetku	60 766	66 456
1. 1		Úpravy hodnot dlouhodobého nehmotného a hmotného majetku - trvalé	60 766	66 456
2.		Úpravy hodnot zásob	-1 222	2 649
3.		Úpravy hodnot pohledávek	1 505	-1 185
III.		Ostatní provozní výnosy	1 657 274	1 069 851
III. 1		Tržby z prodaného dlouhodobého majetku	92 682	1 410
2		Tržby z prodaného materiálu	121	137
3		Jiné provozní výnosy	1 564 471	1 068 304
F.		Ostatní provozní náklady	1 672 061	1 092 152
1.		Zůstatková cena prodaného dlouhodobého majetku	45 627	213
2.		Zůstatková cena prodaného materiálu	95	1 674
3.		Daně a poplatky v provozní oblasti	9 820	11 041
4.		Rezervy v provozní oblasti a komplexní náklady příštích období	17 285	1 877
5.		Jiné provozní náklady	1 567 127	1 039 386
6.		Zúčtování aktivního konsolidačního rozdílu	32 107	37 961
*		Konsolidovaný provozní výsledek hospodaření (+/-)	106 744	58 682
IV.		Výnosy z dlouhodobého finančního majetku - podíly	7 112	0
2		Ostatní výnosy z podílů	7 112	0
G.		Náklady vynaložené na prodané podíly	7 113	0
VI.		Výnosové úroky a podobné výnosy	237	558
2		Ostatní výnosové úroky a podobné výnosy	237	558
J.		Nákladové úroky a podobné náklady	17 107	38 894
2.		Ostatní nákladové úroky a podobné náklady	17 107	38 894
VII.		Ostatní finanční výnosy	11 830	12 867
K.		Ostatní finanční náklady	26 156	15 745
*		Konsolidovaný finanční výsledek hospodaření (+/-)	-31 197	-41 214
**		Konsolidovaný výsledek hospodaření před zdaněním (+/-)	75 547	17 448
L.		Daň z příjmů	26 071	10 821
1.		Daň z příjmů splatná	26 210	17 096
2.		Daň z příjmů odložená (+/-)	-139	-6 275
**		Konsolidovaný výsledek hospodaření po zdanění (+/-)	49 476	6 627
**		Celkový výsledek hospodaření za účetní období (+/-)	49 476	6 627
		Konsolidovaný měsítnový výsledek hospodaření	-3 224	3 918
***		Konsolidovaný věštinový výsledek hospodaření	52 700	2 711
*		Konsolidovaný čistý obrat za účetní období = I. + II. + III. + IV. + V. + VI. + VII	14 189 017	13 584 342
Právní forma účetní jednotky :		akciová společnost		
Předmět podnikání nebo jiné činnosti :		zprostředkování velkoobchodu		
Sestaveno dne: 7. 9. 2022		Schváleno dne: 7. 9. 2022		
Podpisový záznam statutárního orgánu účetní jednotky				
Společnost je zapsána do obchodního rejstříku u Krajského soudu v Ostravě, oddíl B, vložka 2487				

7.3 konsolidovaná příloha

Česká lékárnická, a.s.

Těšínská č.p.1349 č.or. 296

716 00 Ostrava-Radvanice

CZ-Česká republika

IČ: 630 808 77

DIČ: CZ 630 808 77

Zapsáno u obchodního rejstříku vedeného Krajským soudem v Ostravě, oddíl B, vložka 2487

Příloha **konsolidované účetní závěrky** **podle českých účetních předpisů** **mateřské společnosti** **Česká lékárnická, a.s.** **za rok 2021**

Úvod

Konsolidovaná účetní závěrka Skupiny Česká lékárnická byla sestavena v souladu se zákonem č. 563/1991 Sb. o účetnictví v platném znění, vyhláškou č. 500/2002 Sb. v platném znění a Českým účetním standardem č. 20 Konsolidovaná účetní závěrka.

Mateřská společnost zároveň stanovila, že funkční měnou konsolidované účetní závěrky je Kč – koruna česká. Všechny finanční údaje, pokud není uvedeno jinak, jsou v tisících Kč.

Historie a současný vývoj mateřské společnosti a konsolidačního celku

Mateřskou společností skupiny je Česká lékárnická, a.s., která spravuje finanční investice celého konsolidačního celku.

Od roku 2015 společnost Česká lékárnická, a.s. rozšířila své aktivity o činnost účetních poradců a vedení účetnictví pro společnosti ve skupině. Vzniklo středisko sdílených služeb, které má v současné době 8 zaměstnanců.

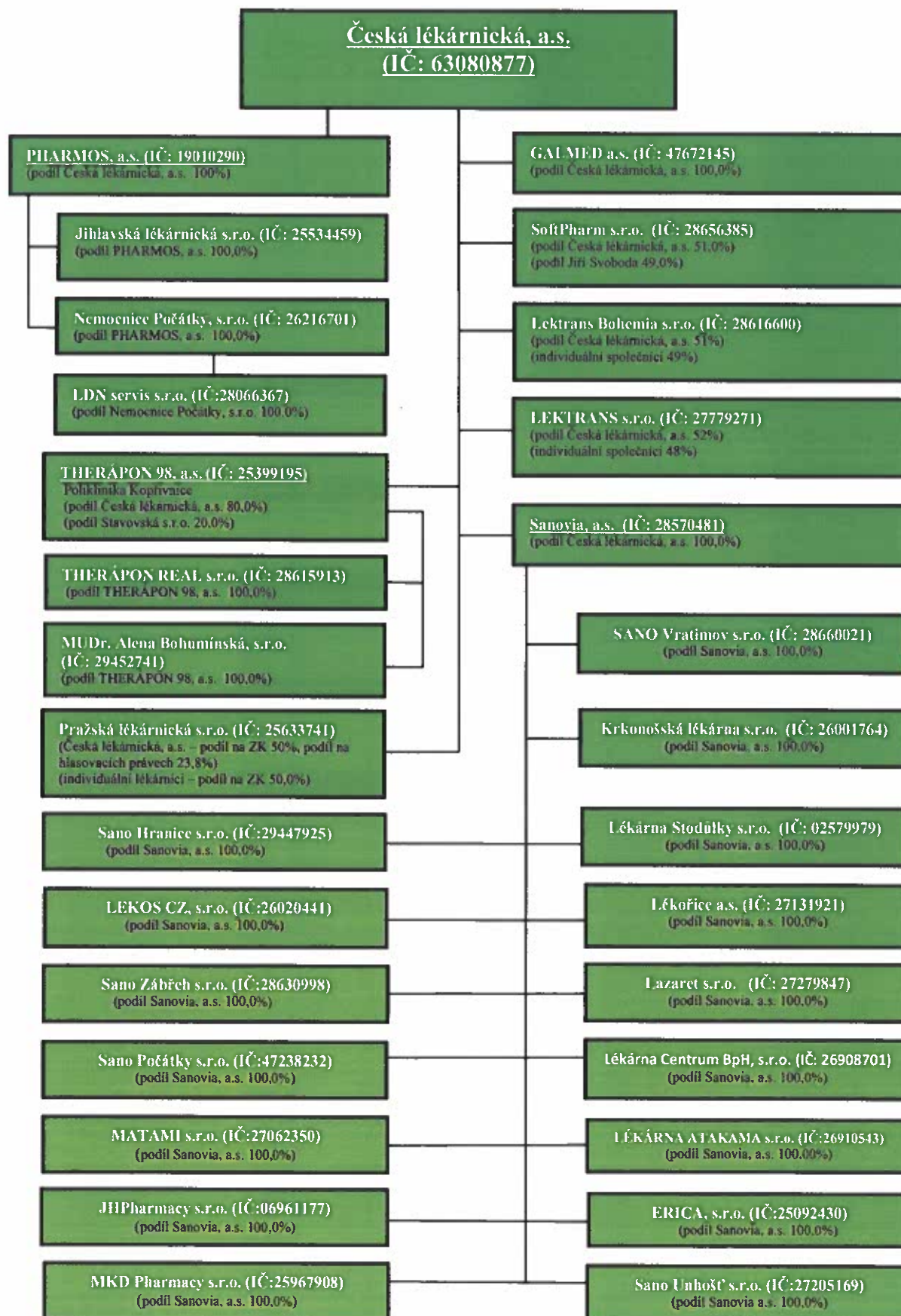
Na základním kapitálu mateřské společnosti se podílejí výhradně akcionáři – fyzické osoby, jejichž akciový podíl nepřesahuje 5% základního kapitálu.

Podrobný popis podniků skupiny Česká lékárnická je uveden v následující kapitole.

1. Základní údaje o mateřské společnosti a konsolidačním celku

Konsolidační celek, kterého se týká tato účetní závěrka, tvoří mateřská společnost Česká lékárnická, a.s., 8 dceřiných společností a 21 vnuček. Tento konsolidační celek má název „Skupina Česká lékárnická.“

Konsolidační celek skupiny Česká lékárnická (Stav k datu 31.12.2021)



1.1. Základní údaje o mateřské společnosti

Právní forma:	akciová společnost
Sídlo:	Ostrava-Radvanice, Těšinská č.p.1349 č.or. 296, PSČ 716 00
IČO:	63080877
DIČ:	CZ 63080877
Datum vzniku:	15. srpna 1995
Základní kapitál:	94 500 000,- Kč (byl splacen v plné výši)
Akcie:	18 900 ks akcií na jméno o jmenovité hodnotě 5 000,-- Kč v listinné podobě

Předmět podnikání společnosti (podle zápisu v obchodním rejstříku):

- výroba, obchod a služby neuvedené v přílohách 1 až 3 živnostenského zákona
- činnost účetních poradců, vedení účetnictví, vedení daňové evidence

Kromě činnosti uvedené v obchodním rejstříku, vykonává společnost Česká lékárnická, a.s. správu majetkových účastí podniků skupiny Česká lékárnická.

Události v roce 2021 ve společnosti:

V průběhu roku 2021 došlo k prodeji majetku společnosti Česká lékárnická, a.s. na Slovensku. Týkalo se pozemků, budov, nedokončeného majetku a obchodního podílu, který společnost vlastnila na Slovensku.

Zápis, změny a dodatky v obchodním rejstříku, provedené ve sledovaném období:

V roce 2021 ve společnosti došlo ke změně člen představenstva. Dne 18.11.2021 byl vymazán Mgr. Radim Fiala a 19.11.2021 jej nahradil Ing. Ivo Přibyl.

Osoby podílející se na základním kapitálu mateřské společnosti více než 20%:

Na základním kapitálu společnosti se podílejí výhradně akcionáři – fyzické osoby, jejichž akciový podíl nepřesahuje 5% základního kapitálu.

1.1.1. Organizační struktura společnosti

Společnost Česká lékárnická, a.s. zaměstnávala během účetního období celkem 14 pracovníků (z toho 6 řídicích pracovníků).

1.1.2. Členové statutárních a dozorčích orgánů

Funkce	Příjmení	Jméno	Titul
Předseda představenstva	Korta	Jiří	PharmDr.
Člen představenstva	Přibyl	Ivo	Ing.
Člen představenstva	Nalevajka	Petr	PharmDr.
člen dozorčí rady	Fiala	Oldřich	Ing.
Člen dozorčí rady	Blahožová	Šárka	Mgr.
Člen dozorčí rady	Hamuzková	Libuše	Mgr.
Člen dozorčí rady	Konečný	Peter	PharmDr.
Člen dozorčí rady	Vala	Martin	PharmDr.

1.1.3. Informace o osobních nákladech zaměstnanců a odměnách

V následující tabulce jsou uvedeny informace o celkových osobních nákladech, nákladech na řídicí pracovníky, odměnách statutárním orgánům a dozorčí radě. Finanční údaje jsou uvedeny v tisících Kč.

Položka	Zaměstnanci celkem		Z toho řídicích pracovníků	
	2021	2020	2021	2020
Průměrný počet zaměstnanců	14	14	6	6
Mzdové náklady	4 059	3 937	2 274	1 890
Odměny členům orgánům	946	900	946	900
Náklady na sociální zabezpečení	1 623	1 371	1 048	635
Sociální náklady	126	129	12	13
Osobní náklady celkem	6 754	6 337	4 280	3 438

Vyplacené tantiémy a odměny členům statutárních a dozorčích orgánů	2021	2020
tantiémy členům statutárních orgánů společnosti	-	-
tantiémy členům dozorčích orgánů společnosti	105	135
Odměny statutárním orgánům	946	900
Celkem	1 051	1 035

1.1.4. Informace týkající se aktuálního stavu, případně změny účetního období

Účetní období je shodné s kalendářním rokem. O změně účetního období na hospodářský rok účetní jednotka neuvažuje.

1.2. Popis struktury podniků skupiny Česká lékárnická

V tabulce v kapitole 1. je graficky znázorněna struktura ovládání podniků skupiny Česká lékárnická, dle stavu k 31.12.2021

1.2.1. Dceřiné podniky skupiny Česká lékárnická s rozhodujícím vlivem

P.č.	Obchodní společnost	IČO	Sídlo
1.	PHARMOS, a.s.	19010290	Ostrava, Radvanice, Těšínská ulice 1349/296, PSČ 716 00
2.	THERÁPON 98, a.s.	25399195	Kopřivnice, Štefánikova 1301, okres Nový Jičín, PSČ 742 21
3.	GALMED a.s.	47672145	Ostrava-Radvanice, Těšínská ul. Č.p. 1349, č.or.296, PSČ 716 00
4.	Pražská lékárnická s.r.o.	25633741	U Rybníka 28, 273 08 Pchery
5.	LEKTRANS s.r.o.	27779271	Ostrava, Radvanice, Těšínská 1349/296, PSČ 716 00
6.	Sanovia, a.s.	28570481	Ostrava, Radvanice, Těšínská 1349/296, PSČ 716 00
7.	Lektrans Bohemia s.r.o.	28616600	Ostrava, Radvanice, Těšínská 1349/296, PSČ 716 00
8.	SoftPharm s.r.o.	28656385	Ostrava – Radvanice, Těšínská 1349/296, PSČ 716 00

1.2.2. Společnosti s nepřímým vlivem (vnučky)

P.č.	Obchodní společnost	IČO	Sídlo
1.	THERÁPON REAL s.r.o.	28615913	Kopřivnice, Štefánikova 1301, PSČ 742 21
2.	Nemocnice Počátky, s.r.o.	25534459	Havlíčková 206, 394 64 Počátky
3.	Jihlavská lékárnická s.r.o.	25534459	Těšínská 1349/296, Radvanice, 716 00 Ostrava
4.	LDN servis s.r.o.	28066367	Havlíčková 206, 394 64 Počátky
5.	Sano Vratimov s.r.o.	28660021	Těšínská 1349/296, Radvanice, 716 00 Ostrava
6.	Krkonošská lékárna s.r.o.	26001764	Těšínská 1349/296, Radvanice, 716 00 Ostrava
7.	Lékárna Stodůlky s.r.o.	02579979	Těšínská 1349/296, Radvanice, 716 00 Ostrava
8.	Lékořice a.s.	27131921	Těšínská 1349/296, Radvanice, 716 00 Ostrava
9.	Lazaret s.r.o.	27279847	Palachova 779/9, 412 01 Litoměřice
10.	Sano Hranice s.r.o.	29447925	Těšínská 1349/296, Radvanice, 716 00 Ostrava
11.	ERICA, s.r.o.	25092430	Těšínská 1349/296, Radvanice, 716 00 Ostrava
12.	LEKOS CZ s.r.o.	26020441	Těšínská 1349/296, Radvanice, 716 00 Ostrava
13.	Sano Zábřeh s.r.o.	28630998	Těšínská 1349/296, Radvanice, 716 00 Ostrava
14.	Sano Počátky s.r.o.	447238232	Těšínská 1349/296, Radvanice, 716 00 Ostrava
15.	Lékárna Centrum BpH s.r.o.	26908701	Těšínská 1349/296, Radvanice, 716 00 Ostrava
16.	MATAMI s.r.o.	27062350	Těšínská 1349/296, Radvanice, 716 00 Ostrava
17.	JHPharmacy s.r.o.	06961177	Těšínská 1349/296, Radvanice, 716 00 Ostrava
18.	LÉKÁRNA ATAKAMA s.r.o.	26910543	Těšínská 1349/296, Radvanice, 716 00 Ostrava
19.	Sano Unhošť s.r.o.	27205169	Těšínská 1349/296, Radvanice, 716 00 Ostrava
20.	MKD Pharmacy s.r.o.	25967908	Těšínská 1349/296, Radvanice, 716 00 Ostrava
21.	MUDr. Alena Bohumínská, s.r.o.	29452741	Štefánikova 1301/4, 742 21 Kopřivnice

1.2.3. Hlavní údaje o společnostech s rozhodujícím, podstatným a nepřímým vlivem skupiny Česká lékárnická

V následujících odstavcích budou popsány jednotlivé dceřiné společnosti a společnost s podstatným vlivem skupiny Česká lékárnická, a také způsob jejich ovládní mateřskou společností.

1.2.3.1. společnost: PHARMOS, a.s.
sídlo: Ostrava, Radvanice, Těšínská ulice 1349/296, PSČ 716 00
právní forma: akciová společnost
IČ: 19010290
zapsaná v obchodním rejstříku vedeném rejstříkovým soudem v Ostravě, oddíl B, vložka 188.
Společnost je ovládaná přímo mateřskou společností Česká lékárnická, a.s. (100 %).

PHARMOS, a.s. je významným poskytovatelem logisticko-skladovacích služeb pro obchodní partnery – dodavatele a výrobce léčiv. Je druhým nejvýznamnějším distributorem léčiv na českém trhu. Kromě distribuce léčiv je rovněž významným distributorem v oblasti zdravotnického materiálu a pomůcek a dentálních přípravků.

Společnost PHARMOS, a.s. má 100% podíl ve společnostech Jihlavská lékárnická s.r.o. a Nemocnice Počátky, s.r.o. Nepřímě ovládá společnost LDN servis s.r.o., jejímž 100 % vlastníkem je společnost Nemocnice Počátky, s.r.o.

1.2.3.2. společnost: THERÁPON 98, a.s.
sídlo: Kopřivnice, Štefánikova 1301, okres Nový Jičín, PSČ 742 21
právní forma: akciová společnost
IČ: 25399195
zapsaná v obchodním rejstříku vedeném rejstříkovým soudem v Ostravě, oddíl B, vložka 1920.
Společnost je ovládaná přímo mateřskou společností Česká lékárnická, a.s. (80,00 %).

Zdravotnické zařízení THERÁPON 98, a.s. je společnost provozující nestátní zdravotnické zařízení – Polikliniku v Kopřivnici. Společnost je poskytovatelem komplexních zdravotnických služeb formou vlastních výkonů v oblasti chirurgie, plastické chirurgie, gynekologie, urologie, neurologie, praktického lékařství, radiodiagnostiky, rehabilitace a fyzioterapie, alergologie, imunologie, kožní ambulance, diabetologie, kardiologie a jiných interních oborů, domácí péče, dopravní záchranné služby.

1.2.3.3. společnost: GALMED a.s.
sídlo: Ostrava-Radvanice, Těšínská ul. č.p. 1349, č.or.296, PSČ 716 00
právní forma: akciová společnost
IČ: 47672145
zapsaná v obchodním rejstříku vedeném rejstříkovým soudem v Ostravě, oddíl B, vložka 527.

Společnost GALMED a.s. je 100%ní dceřinou společností České lékárnické, a.s.

Společnost GALMED a.s. se zaměřuje na výrobu léčiv (především volně prodejných přípravků), dále parafarmaceutik (vitamíny, minerály, posilující látky, sirupy, čaje, extrakty, léčebná kosmetika, apod.) a zdravotnického materiálu.

Cílem společnosti GALMED a.s. je vytvořit široké portfolio léčiv, parafarmaceutik a zdravotnického materiálu v sortimentu, který patří mezi běžné, každodenně prodávané a tedy i používané přípravky.

1.2.3.4. společnost: Pražská lékárnická s.r.o.
sídlo: U Rybníka 28, 273 08 Pchery
právní forma: společnost s ručením omezeným
IČ: 25633741

zapsaná v obchodním rejstříku vedeném Městským soudem v Praze, oddíl C, vložka 56593.

Společnost je ovládaná mateřskou společností Česká lékárnická, a.s. (23,80% podíl na hlasovacích právech, 50,00 % podíl na ZK).

1.2.3.5. společnost: Jihlavská lékárnická s.r.o.
sídlo: Ostrava, Radvanice, Těšínská ulice 1349/296, PSČ 716 00
právní forma: společnost s ručením omezeným
IČ: 25534459

zapsaná v obchodním rejstříku vedeném rejstříkovým soudem v Ostravě, oddíl C, vložka 55895.

Společnost je 100 % dceřinou společností PHARMOS, a.s. a je tedy ovládána nepřímo mateřskou společností Česká lékárnická, a.s. (100 %).

1.2.3.6. společnost: Nemocnice Počátky, s.r.o.
sídlo: Havlíčkova 206, 394 64 Počátky
právní forma: společnost s ručením omezeným
IČ: 26216701

zapsaná v obchodním rejstříku vedeném Krajským soudem v Českých Budějovicích, oddíl C, vložka 11977.

Společnost je 100 % dceřinou společností PHARMOS, a.s. a je tedy ovládána nepřímo mateřskou společností Česká lékárnická, a.s. (100 %).

1.2.3.7. společnost: LDN servis s.r.o.
sídlo: Havlíčkova 206, 394 64 Počátky
právní forma: společnost s ručením omezeným
IČ: 28066367

zapsaná v obchodním rejstříku vedeném Krajským soudem v Českých Budějovicích, oddíl C, vložka 15180.

Společnost je ovládaná přímo mateřskou společností Nemocnice Počátky, s.r.o. (100,00 %), a je tedy ovládána nepřímo mateřskou společností Česká lékárnická, a.s. (100 %).

1.2.3.8. společnost: LEKTRANS s.r.o.

sídlo: Ostrava, Radvanice, Těšínská 1349/296, PSČ 716 00
právní forma: společnost s ručením omezeným
IČ: 27779271

zapsaná v obchodním rejstříku vedeném rejstříkovým soudem v Ostravě, oddíl C, vložka 51568.

Společnost je ovládaná přímo mateřskou společností Česká lékárnická, a.s. (52,00 %).

Společnost LEKTRANS s.r.o. byla založena v roce 2006 s cílem převzetí přepravy zboží do lékáren, zdravotnických prodejen a dentálních ordinací na provozech v Ostravě, Brně, Jihlavě a Hradci Králové a zabezpečení poskytování kvalitnějších služeb ve srovnání s externími přepravci.

1.2.3.9. společnost: Sanovia, a.s.

sídlo: Ostrava, Radvanice, Těšínská 1349/296, PSČ 716 00
právní forma: akciová společnost
IČ: 28570481

zapsaná v obchodním rejstříku vedeném rejstříkovým soudem v Ostravě, oddíl B, vložka 4102.

Společnost je ovládaná přímo mateřskou společností Česká lékárnická, a.s. (100,00 %).

Moje lékárna je společný projekt sdružení nezávislých lékárníků, kteří se snaží zkvalitnit své služby. Tento projekt je však především portálem s prezentací informací o nemocech, o produktech samoléčby a o zařízeních se zdravotnickou problematikou.

Společnost Sanovia, a.s. zahájila v průběhu roku 2012 provozování vlastních lékáren.

1.2.3.10. společnost: Lektrans Bohemia s.r.o.

sídlo: Ostrava, Radvanice, Těšínská 1349/296, PSČ 716 00
právní forma: společnost s ručením omezeným
IČ: 28616600

zapsaná v obchodním rejstříku vedeném rejstříkovým soudem v Ostravě, oddíl C, vložka 34899.

Společnost je ovládaná přímo mateřskou společností Česká lékárnická, a.s. (51,00 %).

Společnost Lektrans Bohemia s.r.o. byla založena v roce 2010 s cílem převzetí přepravy zboží do lékáren od externích přepravců na provozech České Budějovice, Brandýsek a od roku 2012 Tábor.

1.2.3.11. společnost: THERÁPON REAL s.r.o.

sídlo: Kopřivnice, Štefánikova 1301, PSČ 742 21
právní forma: společnost s ručením omezeným
IČ: 28615913

zapsaná v obchodním rejstříku vedeném rejstříkovým soudem v Ostravě, oddíl C, vložka 34908.

Společnost je 100 % dceřinou společností THERÁPON 98, a.s. a je tedy ovládána nepřímo mateřskou společností Česká lékárnická, a.s. (80,00 %).

Předmětem činnosti společnosti THERÁPON REAL s.r.o. je údržba a správa nemovitostí.

1.2.3.12. společnost: **SoftPharm s.r.o.**
sídlo: Ostrava - Radvanice, Těšínská 1349/296, PSČ 716 00
právní forma: společnost s ručením omezeným
IČ: 28656385
zapsaná v obchodním rejstříku vedeném rejstříkovým soudem v Ostravě, oddíl C, vložka 37392.
Společnost je ovládaná přímo mateřskou společností Česká lékárnická, a.s. (51,00 %).

1.2.3.13. společnost: **Sano Vratimov s.r.o.**
sídlo: Ostrava - Radvanice, Těšínská 1349/296, PSČ 716 00
právní forma: společnost s ručením omezeným
IČ: 28660021
zapsaná v obchodním rejstříku vedeném Krajským soudem v Ostravě, oddíl C, vložka 37585
Společnost je 100 % dceřinou společností Sanovia, a.s. a je tedy ovládána nepřímo mateřskou společností Česká lékárnická, a.s. (100 %).

1.2.3.14. společnost: **Krkonošská lékárna s.r.o.**
sídlo: Ostrava - Radvanice, Těšínská 1349/296, PSČ 716 00
právní forma: společnost s ručením omezeným
IČ: 26001764
zapsaná v obchodním rejstříku vedeném Krajským soudem v Ostravě, oddíl C, vložka 73664
Společnost je 100 % dceřinou společností Sanovia, a.s. a je tedy ovládána nepřímo mateřskou společností Česká lékárnická, a.s. (100 %).

1.2.3.15. společnost: **Lékárna Stodůlky s.r.o.**
sídlo: Ostrava - Radvanice, Těšínská 1349/296, PSČ 716 00
právní forma: společnost s ručením omezeným
IČ: 02579979
zapsaná v obchodním rejstříku vedeném Městským soudem v Praze, oddíl C, vložka 221157
Společnost je 100 % dceřinou společností Sanovia, a.s. a je tedy ovládána nepřímo mateřskou společností Česká lékárnická, a.s. (100 %).

1.2.3.16. společnost: **Lékořice a.s.**
sídlo: Ostrava - Radvanice, Těšínská 1349/296, PSČ 716 00
právní forma: společnost s ručením omezeným
IČ: 27131921
zapsaná v obchodním rejstříku Krajského soudu v Ostravě, oddíl B, vložka 11059
Společnost je 100% dceřinou společností Sanovia, a.s. a je tedy ovládána nepřímo mateřskou společností Česká lékárnická, a.s. (100 %).

1.2.3.17. společnost **Lazaret s.r.o.**
sídlo: Litoměřice, Palachova 779/9, PSČ 412 01
právní forma: společnost s ručením omezeným
IČ: 27279847

Zapsaná v obchodním rejstříku Krajského soudu v Ústí nad Labem, oddíl C, vložka 22256

Společnost je 100% dceřinou společností Sanovia, a.s. a je tedy ovládána nepřímo mateřskou společností Česká lékárnická, a.s. (100 %).

1.2.3.18. společnost: **Sano Hranice s.r.o.**
sídlo: Ostrava - Radvanice, Těšínská 1349/296, PSČ 716 00
právní forma: společnost s ručením omezeným
IČ: 29447925

zapsaná v obchodním rejstříku vedeném Krajským soudem v Ostravě, oddíl C, vložka 53833

Společnost je 100 % dceřinou společností Sanovia, a.s. a je tedy ovládána nepřímo mateřskou společností Česká lékárnická, a.s. (100 %).

1.2.3.19. společnost: **ERICA, s.r.o.**
sídlo: Ostrava - Radvanice, Těšínská 1349/296, PSČ 716 00
právní forma: společnost s ručením omezeným
IČ: 25092430

zapsaná v obchodním rejstříku vedeném Krajským soudem v Ostravě, oddíl C, vložka 78007

Společnost je 100 % dceřinou společností Sanovia, a.s. a je tedy ovládána nepřímo mateřskou společností Česká lékárnická, a.s. (100 %).

1.2.3.20. společnost: **LEKOS CZ s.r.o.**
sídlo: Ostrava - Radvanice, Těšínská 1349/296, PSČ 716 00
právní forma: společnost s ručením omezeným
IČ: 26020441

zapsaná v obchodním rejstříku vedeném Krajským soudem v Ostravě, oddíl C, vložka 79137

Společnost je 100 % dceřinou společností Sanovia, a.s. a je tedy ovládána nepřímo mateřskou společností Česká lékárnická, a.s. (100 %).

1.2.3.21. společnost: **Sano Zábřeh s.r.o.**
sídlo: Ostrava - Radvanice, Těšínská 1349/296, PSČ 716 00
právní forma: společnost s ručením omezeným
IČ: 28630998

zapsaná v obchodním rejstříku vedeném Krajským soudem v Ostravě, oddíl C, vložka 35748

Společnost je 100 % dceřinou společností Sanovia, a.s. a je tedy ovládána nepřímo mateřskou společností Česká lékárnická, a.s. (100 %).

1.2.3.22. společnost: Sano Počátky s.r.o.
sídlo: Ostrava - Radvanice, Těšínská 1349/296, PSČ 716 00
právní forma: společnost s ručením omezeným
IČ: 47238232
zapsaná v obchodním rejstříku vedeném Krajským soudem v Ostravě, oddíl C, vložka 80308

Společnost je 100 % dceřinou společností Sanovia, a.s. a je tedy ovládána nepřímo mateřskou společností Česká lékárnická, a.s. (100 %).

1.2.3.23. společnost: Lékárna Centrum BpH s.r.o.
sídlo: Ostrava - Radvanice, Těšínská 1349/296, PSČ 716 00
právní forma: společnost s ručením omezeným
IČ: 26908701
zapsaná v obchodním rejstříku vedeném Krajským soudem v Ostravě, oddíl C, vložka 82948

Společnost je 100 % dceřinou společností Sanovia, a.s. a je tedy ovládána nepřímo mateřskou společností Česká lékárnická, a.s. (100 %).

1.2.3.24. společnost: MATAMI s.r.o.
sídlo: Ostrava - Radvanice, Těšínská 1349/296, PSČ 716 00
právní forma: společnost s ručením omezeným
IČ: 27062350
zapsaná v obchodním rejstříku vedeném Krajským soudem v Ostravě, oddíl C, vložka 81727

Společnost je 100 % dceřinou společností Sanovia, a.s. a je tedy ovládána nepřímo mateřskou společností Česká lékárnická, a.s. (100 %).

1.2.3.25. společnost: JHPharmacy s.r.o.
sídlo: Ostrava - Radvanice, Těšínská 1349/296, PSČ 716 00
právní forma: společnost s ručením omezeným
IČ: 06961177
zapsaná v obchodním rejstříku vedeném Krajským soudem v Ostravě, oddíl C, vložka 73896

Společnost je 100 % dceřinou společností Sanovia, a.s. a je tedy ovládána nepřímo mateřskou společností Česká lékárnická, a.s. (100 %).

1.2.3.26. společnost: LÉKÁRNA ATAKAMA s.r.o.
sídlo: Ostrava - Radvanice, Těšínská 1349/296, PSČ 716 00
právní forma: společnost s ručením omezeným
IČ: 26910543
zapsaná v obchodním rejstříku vedeném Krajským soudem v Ostravě, oddíl C, vložka 82700

Společnost je 100 % dceřinou společností Sanovia, a.s. a je tedy ovládána nepřímo mateřskou společností Česká lékárnická, a.s. (100 %).

1.2.3.27. společnost: **Sano Unhošť s.r.o.**
sídlo: Ostrava - Radvanice, Těšínská 1349/296, PSČ 716 00
právní forma: společnost s ručením omezeným
IČ: 27205169
zapsaná v obchodním rejstříku vedeném Krajským soudem v Ostravě, oddíl C, vložka 81263

Společnost je 100 % dceřinou společností Sanovia, a.s. a je tedy ovládána nepřímo mateřskou společností Česká lékárnická, a.s. (100 %).

1.2.3.28. společnost: **MKD Pharmacy s.r.o.**
sídlo: Ostrava - Radvanice, Těšínská 1349/296, PSČ 716 00
právní forma: společnost s ručením omezeným
IČ: 25967908
zapsaná v obchodním rejstříku vedeném Krajským soudem v Ostravě, oddíl C, vložka 85045

Společnost je 100 % dceřinou společností Sanovia, a.s. a je tedy ovládána nepřímo mateřskou společností Česká lékárnická, a.s. (100 %).

1.2.3.29. společnost: **MUDr. Alena Bohumínská, s.r.o.**
sídlo: Kopřivnice, Štefánikova 1301/4, PSČ 742 21
právní forma: společnost s ručením omezeným
IČ: 29452741
zapsaná v obchodním rejstříku vedeném Krajským soudem v Ostravě, oddíl C, vložka 54480

Společnost je 100 % dceřinou společností THERÁPON 98, a.s. a je tedy ovládána nepřímo mateřskou společností Česká lékárnická, a.s. (80,00 %).

1.2.4. Změny ve složení konsolidačního celku v průběhu roku 2021

Mateřská společnost Česká lékárnická a.s. v květnu 2021 prodala 50% podíl ve společnosti PHARMOS, a.s. se sídlem v Nitře, Slovenská republika. K rozvahovému dni 31.12.2021 nejsou v konsolidované Rozvaze vykázány žádné hodnoty prodaného dceřiného podniku. V konsolidovaném Výkazu zisku a ztrát je vykázána poměrná část hospodářského výsledku prodaného podniku za období 1.1. 2021 až 31.5.2021. K datu prodeje společnost PHARMOS a.s. vykazovala hodnotu aktiv ve výši 643.236 tis.Kč a hodnotu závazků částku 589.755 tis.Kč. Čisté obchodní jmění prodávaného 50%-ního podílu tak představovala částku 26.741 tis.Kč.

V individuální účetní závěrce společnosti Česká lékárnická a.s. byl vykázán u prodeje podílu zisku ve výši 6.973 tis. Kč (rozdíl prodejní cenou podílu a pořizovací cenou podílu) v oblasti finančního výsledku hospodaření. V konsolidované účetní závěrce byla z titulu prodeje podílu vykázána ztráta ve výši 8.908 tis.Kč (rozdíl mezi hodnotou čistého obchodního jmění podílu a kupní cenou) v oblasti provozního výsledku hospodaření.

Zároveň Česká lékárnická, a.s. odprodala svá aktiva, která měla na Slovensku v podobě nemovitého majetku a akcií společnosti PHARMOS, a.s., společnosti TopPharmex Rišňovice s.r.o. Smluvní vztahy byly uzavřeny v červnu 2021 a k tomuto datu ukončila Česká lékárnická, a.s. veškeré své aktivity na Slovensku.

Společnost Sanovia, a.s. k 1.2.2021 koupila 100% podíl ve společnosti MKD Pharmacy s.r.o. s lékárnou v Přelouči a výdejnou v Rohovládové Bělé.

V měsíci březnu 2021 společnost THERÁPON 98 a.s. koupila obchodní podíl ve výši 100% společnosti MUDr. Alena Bohumínská, s.r.o. za sjednanou kupní cenu 566 tis Kč. Po přecenění ekvivalencí činí tento podíl 552 tis.Kč.

1.2.5. Změny ve složení konsolidačního celku po datu účetní závěrky

Od 1. 6. 2022 je společnost Sanovia, a.s. 100% vlastníkem společnosti Zálabská lékárna s.r.o.

Na společnost Sanovia, a.s. se sídlem Ostrava-Radvanice, Těšínská ulice 1349/296, PSČ: 716 00, IČ 285 704 81 jako na společnost nástupnickou přešlo v důsledku fúze sloučením jmění a závazky zanikajících společností **Lékárna Stodůlky s.r.o.** se sídlem Těšínská 1349/296, Radvanice, PSČ: 716 00 Ostrava, IČ 025 79 979, **Krkonošská lékárna s.r.o.** se sídlem Těšínská 1349/296, Radvanice, PSČ: 716 00 Ostrava, IČ 260 01764, **Sano Vratimov s.r.o.** se sídlem Těšínská 1349/296, Radvanice, 716 00 Ostrava, IČ 286 60 021, **Sano Hranice s.r.o.** se sídlem Těšínská 1349/296, Radvanice, 716 00 Ostrava, IČ 294 47 925, **ERICA, s.r.o.** se sídlem Těšínská 1349/296, Radvanice, 716 00 Ostrava, IČ 250 92 430, **LEKOS CZ, s.r.o.** se sídlem Těšínská 1349/296, Radvanice, 716 00 Ostrava, IČ 260 20 441, **Sano Počátky s.r.o.** se sídlem Těšínská 1349/296, Radvanice, 716 00 Ostrava, IČ 472 38 232, **Lékárna Centrum BpH, s.r.o.** se sídlem Těšínská 1349/296, Radvanice, 716 00 Ostrava, IČ 269 208 701, **Sano Unhošť s.r.o.** se sídlem Těšínská 1349/296, Radvanice, 716 00 Ostrava, IČ 727 05 169, **MATAMI s.r.o.** se sídlem Těšínská 1349/296, Radvanice, 716 00 Ostrava, IČ 270 62 350, **JHPharmacy s.r.o.**, se sídlem Těšínská 1349/296, Radvanice, 716 00 Ostrava, IČ 069 61 177, **Lékárna ATAKAMA s.r.o.** se sídlem Těšínská 1349/296, Radvanice, 716 00 Ostrava, IČ 269 10 543, **MKD Pharmacy s.r.o.** se sídlem Těšínská 1349/296, Radvanice, 716 00 Ostrava, IČ 269 67 908, **Lékořice, a.s.** se sídlem Těšínská 1349/296, Radvanice, 716 00 Ostrava, IČ 271 31 921 určené v Projektu fúze ze dne 05. 11. 2021, který byl uložen do Sbírký listin za všechny zúčastněné společnosti dne 11. 11. 2021. Rozhodný den fúze sloučením je den **1. leden 2022.**

Na základě Smlouvy o poskytnutí peněžitého příplatku mimo základní kapitál, společnost obdržela od své mateřské společnosti Česká lékárnická, a.s. dobrovolný peněžitý příspěvek, jehož smyslem je navýšení provozního kapitálu za účelem investic do oblasti poskytování zdravotnických služeb, zejména nákupu a provozování lékáren.

2. Výchozí podmínky při zpracování účetní závěrky

Konsolidační celek obsahuje mateřský podnik a všechny společnosti s rozhodujícím vlivem.

Konsolidovaná účetní závěrka byla zpracována metodou plné konsolidace na základě faktického nebo právně vykonávaného rozhodujícího vlivu mateřského podniku na řízení nebo provozování vymezených obchodních společností. Konsolidace byla založena na upravených individuálních účetních závěrkách tzv. použití systému přímé konsolidace.

Ekvivalenční metoda nebyla při konsolidaci použita.

Plnou metodou konsolidace byly zahrnuty všechny společnosti zahrnuté do konsolidačního celku České lékárnické uvedené v bodě 1.2. této přílohy.

3. Používané účetní metody, účetní zásady a způsoby oceňování

Mateřská společnost Česká lékárnická, a.s. stanovila konsolidační pravidla, která jsou v souladu se zákonem číslo 563/1991 Sb., o účetnictví v platném znění, vyhláškou č. 500/2002 Sb., kterou se provádějí některá ustanovení zákona o účetnictví a Českým účetním standardem č. 20 Konsolidovaná účetní závěrka.

3.1. Způsoby oceňování majetku

3.1.1. Ocenění dlouhodobého hmotného a nehmotného majetku

Dlouhodobý hmotný majetek (pozemky, budovy a zařízení) a nehmotný majetek (software) je oceňován pořizovací cenou.

Náklady na údržbu a opravy se účtují do nákladů období, v němž byly vynaloženy. Odpisy jsou lineární, vyjma pozemků, které se neodpisují. Na základě předpokládané doby použitelnosti majetku je stanovena doba použitelnosti takto:

Hmotný majetek	doba použitelnosti
Budovy	30 až 50 let
Stroje, přístroje a zařízení	5 až 15 let
Dopravní prostředky	5 až 10 let
Inventář	2 až 10 let

3.1.2. Způsob oceňování pohledávek

Pohledávky jsou rozděleny z hlediska doby splatnosti na dlouhodobé (splatnost delší než 12 měsíců od data účetní závěrky) nebo krátkodobé. Pohledávky jsou oceňovány pořizovací cenou. Rizika jsou pokryta tvorbou opravných položek.

3.1.3. Oceňování zásob

Zásoby jsou oceněny pořizovací cenou. Snížení hodnoty a odpis všech ztrát jsou uznány jako náklady ovlivňující zisk v období, kdy se snížení ocenění nebo ztráta projeví.

3.1.4. Ocenění finančního majetku a majetku v cizích měnách

Veškerý finanční majetek (peníze v hotovosti, peníze na bankovních účtech a ceniny) je oceňován nominální hodnotou. Finanční majetek v cizích měnách (cizí měny na bankovních účtech, zahraniční finanční nástroje) byl k datu účetní závěrky oceněn platným kurzem České národní banky.

3.1.5. Ocenění cenných papírů a majetkových účastí

Mateřská společnost oceňuje cenné papíry a majetkové účasti reálnou cenou (ekvivalencí), pro účely konsolidace jsou tyto účasti vyloučeny spolu s oceňovacími rozdíly.

Výjimkou jsou společnosti PHARMOS, a.s. a Sanovia, a.s., které v roce 2018 rozhodly o změně metody ocenění cenných papírů hodnotou pořízení a v této metodě pokračují. Hlavním důvodem je vykázání reálné hodnoty majetku a hospodaření společnosti.

3.2. Způsoby oceňování závazků

Závazky jsou rozděleny z hlediska doby splatnosti na dlouhodobé (splatnost delší než 12 měsíců od data účetní závěrky) nebo krátkodobé. Závazky jsou vykazovány v nominální hodnotě. Závazky v cizích měnách byly přepočteny k datu účetní závěrky platným kurzem České národní banky.

3.3. Vyloučení účetních případů uskutečněných mezi podniky

Pro účely sestavení konsolidované účetní závěrky byly zpracovány přehledy o vzájemných hospodářských operacích mezi mateřským podnikem a podniky v konsolidačním celku a mezi podniky navzájem. Do přehledů uvedly pouze vzájemné vztahy převyšující v součtu u jednotlivé společnosti a kategorie částku jeden tisíc Kč. Přehledy o vyloučených účetních operacích byly zpracovány samostatně za jednotlivé společnosti v následujícím členění:

- vyloučení vzájemných pohledávek a závazků
- vyloučení vzájemných nákladů a výnosů
- vyloučení vyplacených dividend nebo podílů na zisku
- vyloučení vnitropodnikových účtů přechodných aktiv a pasiv
- vyloučení postoupených pohledávek
- vyloučení nepeněžitých vkladů
- vyloučení nespottřebovaných zásob vč. vnitropodnikových marží
- vyloučení vnitroskupinových prodejů dlouhodobého majetku, zásob a další operace

3.4. Komponentní metoda odepisování

Tato metoda není v konsolidačním celku České lékárnické použita.

4. Postup zpracování konsolidované účetní závěrky

Zpracování konsolidované účetní závěrky konsolidačního celku Česká lékárnická za rok 2021 postupovalo v následujících etapách:

1. Převzetí údajů z individuálních účetních závěrek jednotlivých společností za účetní období 2021
2. Vyloučení finančních investic mateřského podniku.
3. Vyloučení vzájemných vztahů mezi podniky ve skupině za sledované účetní období.
4. Dokončení konsolidačních úprav (vykázání menšinových podílů a menšinového výsledku hospodaření), vytvoření konečných účetních výkazů konsolidované účetní závěrky.

4.1. Konsolidovaná rozvaha a konsolidovaný výkaz zisku a ztráty

Konsolidovaná rozvaha – vybrané údaje

Aktiva a Pasiva	Stav v běžném účetním období 2021	Stav v běžném účetním období 2020
AKTIVA CELKEM	3 434 534	4 143 078
Stálá aktiva	670 504	835 532
Dlouhodobý nehmotný majetek	51 670	59 863
Dlouhodobý hmotný majetek	414 953	497 011
Aktivní konsolidační rozdíl	201 375	276 758
Oběžná aktiva	2 738 799	3 233 692
Zásoby	1 255 038	1 476 017
Pohledávky dlouhodobé	69 941	137 354
Pohledávky krátkodobé	1 260 293	1 375 225
Peněžní prostředky	153 527	245 096
Ostatní krátkodobá aktiva	25 231	73 854
PASIVA CELKEM	3 434 534	4 143 078
Vlastní kapitál celkem	909 370	906 571
Vlastní kapitál většinový	874 449	855 947
Vlastní kapitál menšinový	34 921	50 624
Základní kapitál celkový	94 500	94 500
Kapitálové fondy a fondy ze zisku	16 071	29 265
Výsledek hospodaření minulých let	720 599	761 708
Cizí zdroje celkem	2 481 088	3 179 843
Rezervy	24 593	8 583
Dlouhodobé závazky celkem	171 277	186 508
Krátkodobé závazky celkem	2 285 218	2 984 752
Krátkodobé závazky k úvěrovým institucím	458 947	1 157 980
Dlouhodobé závazky k úvěrovým institucím	153 159	167 030
Ostatní krátkodobá pasiva	9 155	6 040

Konsolidovaný výkaz zisku a ztráty – vybrané údaje

TEXT	Skutečnost v účetním období	
	Běžném 2021	Běžném 2020
Tržby za zboží	12 122 540	12 107 471
Náklady na zboží	11 460 782	11 422 350
Tržby za prodej vlastních výrobků a služeb	390 024	373 595
Spotřeba materiálu a energie a služby	308 513	344 963
Zúčtování aktivního konsolidačního rozdílu	32 107	37 961
Konsolidovaný provozní výsledek hospodaření	106 744	58 662
Finanční výnosy včetně úroků	19 179	13 425
Finanční náklady včetně úroků	50 376	54 639
Konsolidovaný finanční výsledek hospodaření	-31 197	-41 214
Daň z příjmu za běžnou činnost	26 071	10 821
Celkový výsledek hospodaření za běžnou činnost (+/-)	49 476	6 627
z toho výsledek menšinový	-3 224	3 916
Většinový výsledek hospodaření	52 700	2 711

5. Popis významných položek konsolidované účetní závěrky

5.1. Významné položky v konsolidované rozvaze

5.1.1. Stálá aktiva

Dlouhodobý hmotný majetek tvoří největší část stálých aktiv konsolidovaného celku. Jeho výše v konsolidované rozvaze činí k 31.12.2021 414 953 tis. Kč, v roce 2020 to bylo 497 011 tis. Kč. Největší podíl dlouhodobého hmotného majetku patří společnosti PHARMOS, a.s. (214 229 tis. Kč), což je v porovnání s rokem 2020 (191 437 tis. Kč) nárůst o 11,91 % (tj. 22 792 tis. Kč). Další významné položky v dlouhodobém hmotném majetku evidují společnosti: THERÁPON 98, a.s. 61 292 tis. Kč (stavby – Poliklinika Kopřivnice) a THERÁPON REAL s.r.o. (31 379 tis. Kč).

Nehmotná aktiva jsou v roce 2021 vykazována ve výši 51 670 tis. Kč, v roce 2020 byla hodnota nehmotných aktiv 59 863 tis. Kč. V nejvyšším objemu eviduje nehmotná aktiva společnost PHARMOS a.s., a to ve výši 41 940 tis. Kč.

Dlouhodobé pohledávky z obchodních vztahů – jedná se o pohledávky se splatností delší než jeden rok ve výši 63 267 tis. Kč, které vykazují oproti roku 2020 pokles o 67 961 tis. Kč z hodnoty 131 228 tis. Kč. V největší míře je vykazuje společnost PHARMOS, a.s. Tyto pohledávky jsou tvořeny především úročenými půjčkami a úročenými splátkovými kalendáři. Tyto pohledávky jsou ve většině případů zajištěny zástavním právem k nemovitosti či směnkou a dle uzavřených smluv i úročeny.

Aktivní konsolidační rozdíl ve výši 201 375 tis. Kč vznikl u nově nabytých podílů na dceřiných společnostech. Největší částku představuje konsolidační rozdíl u společností Nemocnice Počátky, s.r.o. a Lazaret s.r.o. Mateřská společnost se rozhodla s ohledem na předpokládanou dobu držení nabytých společností odepisovat aktivní konsolidační rozdíly rovnoměrně po dobu 10 let. Výše konsolidačního rozdílu před odpisem je 278 668 tis. Kč.

Odloženou daňovou pohledávku vykazuje třiatdvacet společností konsolidačního celku v celkové výši 5 185 tis. Kč. Nejvyšší hodnotu těchto pohledávek má společnost Sanovia, a.s., a to 2 991 tis. Kč. V roce 2020 činila výše těchto pohledávek 4 642 tis. Kč, došlo tedy k meziročnímu zvýšení o 543 tis. Kč.

5.1.2. Krátkodobá aktiva

Zásoby, a to především zboží, tvoří významnou část krátkodobých aktiv. Stav k 31.12.2020 ve výši 1 463 813 tis. Kč zaznamenal v roce 2021 pokles o 220 521 tis. Kč (tj. o 15,06 %) na konečných 1 243 292 tis. Kč. Nejvýznamnější podíl zásob má společnost PHARMOS, a.s., a to 1 149 897 tis. Kč. Zároveň se společnost

PHARMOS, a.s. nejvíce podílí na celkovém objemu zásob, a to 80,11 %. K rozvahovému dni je evidován zůstatek opravných položek k zásobám v celkové výši 2 963 tis. Kč za konsolidační celek.

Krátkodobé pohledávky vykazují všechny společnosti konsolidačního celku v celkové částce 1 260 293 tis. Kč, což představuje snížení o 114 932 tis. (8,36%) Kč. Nejvyšší objem pohledávek z obchodních vztahů je ve společnosti PHARMOS, a.s. (989 786 tis. Kč). Významná část pohledávek společnosti PHARMOS, a.s. je zastavena ve prospěch bankovních institucí pro krytí bankovních úvěrů. K rozvahovému dni byl evidován zůstatek opravných položek k pohledávkám v celkové výši 138 086 tis. Kč (z toho 120 890 tis. Kč tvoří opravné položky společnosti PHARMOS, a.s., 9 431 tis. opravné položky společnosti Pražská lékárnická s.r.o a 7 183 tis. opravné položky společnosti Sanovia, a.s.).

Peněžní prostředky ve výši 153 527 tis. Kč vykazují oproti roku 2020 (245 096 tis. Kč) pokles o 91 569 tis. Kč (tj. o 37,36 %) – jedná se o peněžní prostředky v pokladně, na běžných účtech a na termínovaných vkladech. Další část peněžních prostředků tvoří ceniny (stravenky, kolky). Vysoký objem finanční hotovosti vykazují společnosti PHARMOS, a.s. (62 805 tis. Kč), THERAPON 98, a.s. (24 114 tis. Kč), Sanovia, a.s. (17 246 tis. Kč) a Lazaret s.r.o. (10 781 tis. Kč).

Jiná krátkodobá aktiva představují časové rozlišení (náklady a příjmy příštích období). Jedná se o částku ve výši 25 231 tis. Kč za konsolidovaný celek. V meziročním srovnání s rokem 2020 (73 854 tis. Kč) došlo ke snížení o 48 623 tis. Kč (tj. o 65,84 %).

5.1.3. Vlastní kapitál většinový

Po přerozdělení celkového vlastního kapitálu na většinové a menšinové vlastníky zjistíme, že **vlastní kapitál** v částce 909 370 tis. Kč se proti stavu k 31.12.2020 (906 571 tis. Kč) zvýšil o 2 799 tis. Kč. (tj. o 0,3 %). Vyloučené podíly na zisku od společností ve skupině Česká lékárnická činily 59 920 tis. Kč.

První položkou většinového vlastního kapitálu je **základní kapitál** mateřské společnosti (94 500 tis. Kč). Základní kapitál tvoří 18 900 kmenových akcií na jméno v listinné podobě ve jmenovité hodnotě 5 000,- Kč.

Ážio a kapitálové fondy ve výši 16 071 tis. Kč tvoří ážio, které je vykazováno u společnosti Česká lékárnická, a.s. ve výši 15 058 tis. Kč a vzniklo v roce 2002 při navýšení základního kapitálu společnosti PHARMOS, a.s. a dále oceňovací rozdíl 1 013 tis. Kč u společností, které nejsou součástí konsolidace.

Rezervní fondy a ostatní fondy ze zisku jsou ve výši 25 500 tis. Kč a zůstaly meziročně beze změn. Rezervní fond tvoří 22 273 tis. Kč z celkové hodnoty fondů a zbylou část ve výši 3 227 tis. Kč představují statutární a ostatní fondy.

Největší položkou vlastního kapitálu je **výsledek hospodaření minulých let** ve výši 720 599 tis. Kč. U této položky došlo k poklesu oproti roku 2020 (761 708 tis. Kč) o 41 109 tis. Kč. Dále byl vytvořen **většinový hospodářský výsledek běžného roku** ve výši 52 700 tis. Kč, což je meziroční nárůst o 49 989 tis. Kč. Toto navýšení je v nemalé míře ovlivněno také nárůstem tržeb v souvislosti s přetrvávající pandemií COVID-19 počátkem roku 2021.

5.1.4. Vlastní kapitál menšinový

Menšinový vlastní kapitál činí celkem 34 921 tis. Kč, z toho **menšinový výsledek hospodaření** představuje hodnotu – 3 224 tis. Kč. V roce 2020 byla hodnota menšinového vlastního kapitálu 50 624 tis. Kč (pokles o 15 703 tis. Kč) a výše menšinového zisku činila 3 916 tis. Kč (pokles o 7 140 tis. Kč).

Menšinovým vlastníkům byly v roce 2021 vyplaceny podíly na zisku ve výši 1 800 tis. Kč.

5.1.5. Cizí zdroje

Dlouhodobé závazky celkem činí 171 277 tis. Kč, což je v porovnání s rokem 2020 (186 508 tis. Kč) pokles o 15 231 tis. Kč. Jedná se o závazky se splatností delší než jeden rok, závazky k úvěrovým institucím a odložený daňový závazek. Dlouhodobé závazky tvoří 6,9 % celkové hodnoty cizích zdrojů. Na dlouhodobých závazcích se nejvyšší měrou podílí **závazky k úvěrovým institucím**, které jsou tvořeny především úvěrem, poskytnutým korporaci PHARMOS, a.s. od MONETA Money Bank za účelem financování nákupu podílu ve společnosti Nemocnice Počátky, s.r.o. K 31.12.2021 je zůstatek tohoto úvěru 93 854 tis. Kč, z toho 72 603 tis. Kč představuje dlouhodobá část úvěru.

Největší položku **dlouhodobých závazků** tvoří závazky k úvěrovým institucím ve výši 153 159 tis. Kč, které oproti roku 2020 poklesly o 13 871 tis. Kč (tj. o 8,3%).

Položka dlouhodobých závazků k úvěrovým institucím ve výši 153 159 tis. Kč je tvořena úvěry:

Společnosti PHARMOS, a.s. byl v roce 2018 poskytnut úvěr od MONETA Money Bank, a.s. ve výši 170 mil. Kč za účelem financování koupě 100% podílu v korporaci Nemocnice Počátky, s.r.o. Zůstatek úvěru k 31.12.2021 je 93 854 tis. Kč, z toho je **72 603 tis. Kč** evidováno jako dlouhodobý závazek. Úvěr je splatný 31.5.2026.

Společnosti Sanovia, a.s. byly poskytnuty úvěry dne 23.3.2021 a 30.9.2021 MONETA Money bank v celkové výši Kč 100 mil. Kč na financování neuhrazených pohledávek společnosti PHARMOS, a.s. Zůstatek úvěru k 31.12.2021 je 93 889 tis. Kč, z toho je **80 556 tis. Kč** evidováno jako dlouhodobý závazek. Úvěry budou ukončeny splacením dne 20.2.2024 a 20.8.2024.

Největší položku **krátkodobých závazků** tvoří závazky z obchodních vztahů ve výši 1 723 276 tis. Kč a závazky k úvěrovým institucím ve výši 458 947 tis. Kč. Závazky z obchodních vztahů meziročně narostly o 4 949 tis. Kč a krátkodobé závazky k úvěrovým institucím zaznamenaly pokles o 699 033 tis. Kč (tj. o 60,37 %).

Položka krátkodobých závazků k úvěrovým institucím ve výši 458 947 tis. Kč je tvořena úvěry:

Korporaci Česká lékárnická a.s. byl poskytnut úvěr MONETA Money bank celkem ve výši 120 000 tis. Kč na financování části kupní ceny za nákup akcií v korporaci PHARMOS, a .s., z toho je **20 000 tis. Kč** se splatností do 1 roku.

Korporace PHARMOS a.s. eviduje úvěry v celkové výši **424 504 tis. Kč**, které plní stejný účel jako kontokorentní úvěr a slouží k financování závazků společnosti:

- 120 000 tis. Kč VÚB, a.s.
- 67 000 tis. Kč ČS, a.s.
- 216 254 tis. Kč ČSOB, a.s.
- 21 250 tis. Kč Moneta MB, a.s.

Společnosti Sanovia, a.s. byly poskytnuty úvěry dne 23.3.2021 a 30.9.2021 MONETA Money bank v celkové výši Kč 100 mil. Kč na financování neuhrazených pohledávek společnosti PHARMOS, a.s. Zůstatek úvěru k 31.12.2021 je 93 889 tis. Kč, z toho je **13 333 tis. Kč** evidováno jako závazek krátkodobý.

Společnost LEKTRANS s.r.o. eviduje kontokorentní úvěr ČSOB, a.s. jehož zůstatek k 31.12.2021 je **1 110 tis. Kč**.

Časové rozlišení zahrnuje výdaje a výnosy příštích období. K 31.12.2021 tvořil zůstatek časového rozlišení částku 9 155 tis. Kč, což oproti roku 2020 (6 040 tis. Kč) znamená navýšení o 3 115 tis. Kč. Nejvýraznější podíl na této položce má společnost GALMED a.s.

5.2. Významné položky v konsolidovaném výkazu zisku a ztráty

5.2.1. Provozní náklady a provozní výnosy

Z **prodeje zboží** vytvořily v r. 2021 podniky skupiny Česká lékárnická zisk ve výši 661 758 tis. Kč, což je v porovnání s rokem 2020 (685 121 tis. Kč) pokles o 23 363 tis. Kč (tj. o 3,41 %). Konsolidované tržby z prodeje zboží činily v roce 2021 12 122 540 tis. Kč.

Mezi podniky ze skupiny, kterým meziročně poklesly tržby z prodeje zboží, patří zejména: Pražská lékárnická s.r.o. (o 252 518 tis. Kč) a Jihlavská lékárnická s.r.o. (o 13 017 tis. Kč), naopak Pharmos, a.s. zaznamenal nárůst tržeb o 975 799 tis. Kč. Na poklesu tržeb se odrazil především fakt, že společnost Pharmos, a.s. se sídlem v Nítkě, není již k 31.12.2021 součástí konsolidačního celku Česká lékárnická. Tato skutečnost má dopad i na snížení dalších položek provozních nákladů a výnosů.

Celkové konsolidované tržby z **prodeje výrobků a služeb** všech podniků skupiny Česká lékárnická dosáhly v roce 2021 částky 390 024 tis. Kč. V porovnání s rokem 2020 (373 595 tis. Kč), došlo k navýšení o 16 429 tis.

Kč (tj. o 4,40 %). Nejvýznamnější položky v konsolidační skupině plynou z tržeb za prodej vlastních výrobků (GALMED a.s.), vedení konsignačních skladů a odměny za poskytnutá data (PHARMOS, a.s.), zdravotní výkony fakturované lékaři zdravotním pojišťovnám (THERÁPON 98, a.s., Nemocnice Počátky, s.r.o.), za fakturaci marketingových služeb (Sanovia, a.s.) a za fakturaci přepravních výkonů (LEKTRANS s.r.o. a Lektrans Bohemia s.r.o.).

Spotřeba materiálu, energie a služeb v roce 2021 ve výši 308 513 tis. Kč zaznamenala pokles oproti roku 2020 (344 963 tis. Kč) o 36 450 tis. Kč

Osobní náklady ve výši 559 935 tis. Kč zaznamenaly oproti roku 2020 (562 539 tis. Kč) v absolutní hodnotě mírný pokles o 2 604 tis. Kč (tj. o 0,46%).

K nárůstu došlo u položek „ostatní provozní výnosy“ (1 069 851 tis. Kč rok 2020, 1 657 274 tis. Kč rok 2021) a „ostatní provozní náklady“ (1 092 152 tis. Kč rok 2020, 1 672 061 tis. Kč rok 2021).

Významnou částkou u položky „ostatní provozní náklady“ je navýšení o 26 741 tis. Kč, což představuje 50 % hodnoty čistých aktiv snížených o hodnotu závazků a časového rozlišení pasiv u společnosti PHARMOS, a.s. Slovensko, jejíž akcie byly odprodány mateřskou společností Česká lékárnická, a.s.

Zároveň došlo k přesunu výnosu z prodeje akcií společnosti PHARMOS, a.s. Slovensko ve výši 17 833 tis. Kč z finančních výnosů položky „ostatní provozní výnosy“.

Zisk dosažený prodejem akcií společnosti PHARMOS, a.s. Slovensko činil 6 973 tis. Kč, kdy od prodejní ceny 17 833 tis. Kč byla odečtena cena pořízení podílu ve výši 10 860 tis. Kč.

Zúčtování aktivního konsolidačního rozdílu 32 107 tis. Kč – jedná se o odpis 1/10 aktivního konsolidačního rozdílu, jehož dobu odepisování stanovila mateřská společnost na dobu 10 let, tj. na předpokládanou dobu držení nabytých společností.

Konsolidovaný provozní hospodářský výsledek se meziročně zvýšil o 48 082 tis. Kč (tj. o 81,96 %) a byl vykázán ve výši 106 744 tis. Kč.

5.2.2. Finanční náklady a finanční výnosy

Řádek „ostatní finanční výnosy“ je součtem veškerých finančních výnosů podniků skupiny Česká lékárnická (kurzové rozdíly a ostatní finanční výnosy). Výše těchto finančních výnosů roku 2021 (11 830 tis. Kč) zaznamenala oproti roku 2020 (12 867 tis. Kč) mírný pokles o 1 037 tis. Kč.

Položka „ostatní finanční náklady“ zahrnuje veškeré finanční náklady konsolidačního celku (tvorbu rezerv a opravných položek ve finanční oblasti, kurzové rozdíly a ostatní finanční náklady – zejm. bankovní poplatky). K 31.12.2021 vykázal konsolidační celek finanční náklady ve výši 26 156 tis. Kč. K 31.12.2020 činila tato nákladová položka 15 745 tis. Kč. Tento nárůst zaznamenala především společnost PHARMOS, a.s., jejíž finanční náklady jsou tvořeny především bankovními výlohami spojenými s faktoringem a poplatky za vedení bankovních účtů.

V oblasti **nákladových úroků** došlo v roce 2021 ke snížení celkově o 21 787 tis. Kč (tj. o 56,02 %). V roce 2020 dosahovaly nákladové úroky výše 38 894 tis. Kč, k 31.12.2021 činila výše nákladových úroků 17 107 tis. Kč.

5.2.3. Daň z příjmů za běžnou činnost

Podniky konsolidačního celku vykázaly v r. 2021 **splatnou daň z příjmů právnických osob** v celkové částce 26 210 tis. Kč, došlo tedy k meziročnímu navýšení z částky 17 096 tis. Kč o 9 114 tis. Kč.

5.2.4. Konsolidovaný výsledek hospodaření

Celkový výsledek hospodaření je zisk celkem 49 476 tis. Kč, z čehož -3 224 tis. Kč tvoří výsledek hospodaření připadající menšinovým vlastníkům a 52 700 tis. Kč většinový hospodářský výsledek. V roce 2020 činil celkový hospodářský výsledek 6 627 tis. Kč, z toho 3 916 tis. Kč hospodářský výsledek menšinový a 2 711 tis. Kč výsledek hospodaření připadající většinovým vlastníkům.

6. Ostatní informace ke konsolidované účetní závěrce za r. 2021

Informace o významných soudních sporech

V konsolidačním celku nejsou evidovány významné soudní spory.

Významné události po datu účetní závěrky

V listopadu 2021 došlo k projednání a doporučení Dozorčí rady společnosti Česká lékárnická, a.s. pokračovat v realizaci odprodeje 20% akciového podílu společnosti Therápon 98, a.s. drženého Českou lékárnickou. V únoru 2022 pak představenstvo společnosti obdrželo žádost kvalifikovaného akcionáře o svolání Valné hromady společnosti, na které by mělo být projednána a schválena prodej 20% akcií společnosti Therápon 98, a.s.. Po dohodě s akcionářem byl doplněn program Valné hromady a Valná hromada byla svolána na 16.2.2022. Valná hromada odsouhlasila prodej akcií společnosti Therápon 98, a.s. a samotný prodej se uskutečnil v únoru 2022.

Část kupní ceny byla použita na finanční posílení společnosti Sanovia, a.s. tak, aby mohla realizovat další akvizice. Transakce proběhla v květnu 2022 po schválení Dozorčí radou příplatkem mimo základní kapitál.

Vzhledem k opatřením, která byla v průběhu roku přijímána vládou ČR v souvislosti se situací spojenou s epidemií Covid 19 byla u pracovních pozic, u kterých to pracovní náplň umožňuje, pracoviště vybavena IT technikou tak, aby výkon pracovních činností mohl být realizován distančně. Dnes v podstatě všechny administrativní pracoviště jsou schopny vzdáleného pracovního výkonu.

Představenstvo společnosti PHARMOS, a.s. již v roce 2021 rozhodlo se souhlasem DR o nákupu pozemku v areálu bývalého závodu ZETOR Brno v Brně-Líšni k výstavbě nové haly se zázemím pro LC Brno.

Do konce roku 2022 bude zpracován projekt na výstavbu včetně žádosti o stavební povolení. Samotná výstavba by měla být zahájena během roku 2023.

V únoru 2022 byla rovněž podepsána smlouva na pronájem nemovitostí v Plzni se společností DAGRO Automotive s.r.o., která plánuje v areálu provozovat výrobu.

Společnost PHARMOS, a.s. se rovněž zaměří na možnosti dotovaných investic v oblasti solární energie, tepelných čerpadel a podobně.

Ke dni 1. 1. 2022 na společnost Sanovia, a.s. přešlo, v důsledku fúze sloučením, jmění a závazky čtrnácti zanikajících obchodních společností, v nichž byla Sanovia, a.s. 100 % vlastníkem.

Dále na základě Smlouvy o poskytnutí peněžitého příplatku mimo základní kapitál, společnost obdržela od své mateřské společnosti Česká lékárnická, a.s. dobrovolný peněžitý příspěvek, jehož smyslem je navýšení provozního kapitálu za účelem investic do oblasti poskytování zdravotnických služeb, zejména nákupu a provozování lékáren.

Od 1. 6. 2022 na základě Smlouvy o převodu podílu je společnost Sanovia, a.s. 100 % vlastníkem obchodní společnosti Zálabská lékárna, s.r.o., která je provozovatelem lékárny v Kolíně.

Fungování skupiny Česká lékárnická v době válečného konfliktu na Ukrajině a očekávaný vývoj

Skokový nárůst inflace způsobila krize po vstupu ruských vojsk na území Ukrajiny. Nejistota dodávek ropy, plynu a surovin znamená růst cen těchto komodit, který se dále promítá do cen v podstatě ve všech kategoriích tzn. dodávek energií, tepla, růst cen pohonných hmot, základních potravin všech služeb atd. ČNB ve snaze korigovat inflaci avizuje další růst svých sazeb až k hodnotě 6% a hovoří i o intervenci vůči hodnotě koruny oslabením EURa, které by snížilo hodnotu importovaného zboží. Meziroční nárůsty cen zemního plynu o více než 370%, elektřiny o 230% PHM o 65% však budou dlouhodobé a můžeme očekávat, že budou ovlivňovat náklady nejen roku 2022 ale i dalších let.

Válka na Ukrajině přinesla i silnou migrační vlnu. Do ČR se dostalo více než 300 tisíc uprchlíků, především žen a dětí. Toto může být nejen pro skupinu, ale i pro celou ČR velkou výzvou, protože nízká nezaměstnanost vytváří velký tlak na zaměstnavatele na růst mezd. Právě příliv nových pracovníků z řad uprchlíků může pomoci stabilizovat trh práce a pomoci oživit ekonomiku. Jen v distribučních službách ve skupině zaměstnáváme více než 10 nových ukrajinských pracovníků.

Informace o zárukách přijatých a poskytnutých za jiný podnik z titulu bankovního úvěru, akreditivu nebo směnečného práva a zástavy obchodních podílů

Korporace PHARMOS, a.s. poskytla bankovní záruky společně s LEKTRANS s.r.o. a Lektrans Bohemia s.r.o. formou ručitelství prohlášení.

U společnosti Nemocnice Počátky, s.r.o. došlo ke dni 29.8.2018 k zápisu zástavního práva obchodního podílu k zajištění dluhu společnosti PHARMOS, a.s. ve prospěch zástavního věřitele společnosti MONETA Money Bank, a.s.

Společnosti Sanovia a.s. byly poskytnuty úvěry dne 23.3.2021 a 30.9.2021 MONETA Money bank v celkové výši Kč 100 mil. Kč na financování neuhrazených pohledávek společnosti PHARMOS, a.s. Tyto úvěry jsou jistěny blankosměnkou a ručitelem je společnost Česká lékárnická, a.s.

Nejvýznamnější položky konsolidovaných výnosů z běžné činnosti

	2021			2020		
	Celkem	Tuzemsko	EU	Celkem	Tuzemsko	EU
Tržby za prodej zboží	12 122 540	11 866 148	256 392	12 107 471	11 806 295	301 176
Tržby za vl. výrobky a služby	390 024	390 024	0	373 595	367 954	5 641
Tržby z prodeje dl. majetku	92 682	67 262	25 420	1 410	1 410	0
Ostatní provozní výnosy	1 564 471	1 546 638	17 833	1 068 304	1 068 304	0

Informace o celkových odměnách za auditorské služby podle uzavřených smluv bez DPH

	2021	2020
Audit účetní jednotky	1 811	1 890
Daňové poradenství	36	86
Celkem	1 846	1 976

Zaměstnanci konsolidačního celku

	2021	2020
Průměrný počet zaměstnanců v konsolidační skupině	1 060	1 213
- z toho počet řídicích pracovníků	114	106
Mzdové náklady řídicích pracovníků	61 393	50 110

V roce 2021 byly vyplaceny odměny členům statutárních orgánů výši 7 809 tis. Kč a členům dozorčích orgánů ve výši 155 tis. Kč.

Zároveň jsou evidovány půjčky od členů řídicích orgánů, jejichž zůstatek k 31.12.2021 činil:

- Ve společnosti Sanovia, a.s. celkem 9 700 tis. Kč
- Ve společnosti Česká lékárnická, a.s. celkem 3 350 tis. Kč

Informace o dceřině společnosti v zahraničí

Není taková společnost

Výdaje vynaložené v průběhu účetního období na výzkum a vývoj

Ve sledovaném ani v předchozím účetním období nebyly v účetní jednotce vynaloženy finanční prostředky na vývoj a výzkum.

Aktivity v oblasti ochrany životního prostředí


Ve sledovaném ani v předchozím účetním období nebyly v účetní jednotce prováděny žádné činnosti v oblasti ochrany životního prostředí nad rámec požadovaný souvisejícími zákony.

Prohlášení zpracovatelů


Zpracovatelé konsolidované účetní závěrky prohlašují, že k jejímu zpracování vynaložili veškerou přiměřenou odbornou péči.

V Ostravě 7. 9. 2022

Statutární orgán mateřské společnosti:



PharmDr. Jiří Korta
předseda představenstva



Ing. Ivo Příbyl
člen představenstva

ZPRÁVA NEZÁVISLÉHO AUDITORA

určená akcionářům společnosti
Česká lékárnická, a. s.

Výrok auditora

Provedli jsme audit přiložené konsolidované účetní závěrky společnosti Česká lékárnická, a. s. a jejích dceřiných společností („Skupina“) sestavené na základě českých účetních předpisů, která se skládá z konsolidované rozvahy k 31. 12. 2021, konsolidovaného výkazu zisku a ztráty za rok končící 31. 12. 2021 a přílohy této konsolidované účetní závěrky, která obsahuje popis použitých podstatných účetních metod a další vysvětlující informace. Údaje o Skupině jsou uvedeny v bodě 1 přílohy této konsolidované účetní závěrky.

Podle našeho názoru konsolidovaná účetní závěrka podává věrný a poctivý obraz aktiv a pasiv Skupiny k 31. 12. 2021 a nákladů a výnosů a výsledku jejího hospodaření za rok končící 31. 12. 2021 v souladu s českými účetními předpisy.

Základ pro výrok

Audit jsme provedli v souladu se zákonem o auditorech a standardy Komory auditorů České republiky pro audit, kterými jsou mezinárodní standardy pro audit (ISA) případně doplněné a upravené souvisejícími aplikačními doložkami. Naše odpovědnost stanovená těmito předpisy je podrobněji popsána v oddílu Odpovědnost auditora za audit konsolidované účetní závěrky. V souladu se zákonem o auditorech a Etickým kodexem přijatým Komorou auditorů České republiky jsme na Skupině nezávislí a splnili jsme i další etické povinnosti vyplývající z uvedených předpisů. Domníváme se, že důkazní informace, které jsme shromáždili, poskytují dostatečný a vhodný základ pro vyjádření našeho výroku.

Ostatní informace uvedené v konsolidované výroční zprávě

Ostatními informacemi jsou v souladu s § 2 písm. b) zákona o auditorech informace uvedené v konsolidované výroční zprávě mimo konsolidovanou účetní závěrku a naši zprávu auditora. Za ostatní informace odpovídá představenstvo společnosti Česká lékárnická, a. s.

Náš výrok ke konsolidované účetní závěrce se k ostatním informacím nevztahuje. Přesto je však součástí našich povinností souvisejících s ověřením konsolidované účetní závěrky seznámení se s ostatními informacemi a posouzení, zda ostatní informace nejsou ve významném (materiálním) nesouladu s konsolidovanou účetní závěrkou či našimi znalostmi o účetní jednotce získanými během ověřování konsolidované účetní závěrky nebo zda se jinak tyto informace nejeví jako významně (materiálně) nesprávné. Také posuzujeme, zda ostatní informace byly ve všech významných (materiálních) ohledech vypracovány v souladu s příslušnými právními předpisy. Tímto posouzením se rozumí, zda ostatní informace splňují požadavky právních předpisů na formální náležitosti a postup vypracování ostatních informací v kontextu významnosti (materiality), tj. zda případné nedodržení uvedených požadavků by bylo způsobilé ovlivnit úsudek činěný na základě ostatních informací.

Na základě provedených postupů, do míry, již dokážeme posoudit, uvádíme, že

- ostatní informace, které popisují skutečnosti, jež jsou též předmětem zobrazení v konsolidované účetní závěrce, jsou ve všech významných (materiálních) ohledech v souladu s konsolidovanou účetní závěrkou a
- ostatní informace byly vypracovány v souladu s právními předpisy.

Dále jsme povinni uvést, zda na základě poznatků a povědomí o společnosti Česká lékárnická, a. s. k nimž jsme dospěli při provádění auditu, ostatní informace neobsahují významné (materiální) věcné nesprávnosti. V rámci uvedených postupů jsme v obdržovaných ostatních informacích žádné významné (materiální) věcné nesprávnosti nezjistili.

Odpovědnost představenstva a dozorčí rady Společnosti Česká lékárnická, a. s. za konsolidovanou účetní závěrku

Představenstvo společnosti Česká lékárnická, a. s. odpovídá za sestavení konsolidované účetní závěrky podávající věrný a poctivý obraz v souladu s českými účetními předpisy a za takový vnitřní kontrolní systém, který považuje za nezbytný pro sestavení konsolidované účetní závěrky tak, aby neobsahovala významné (materiální) nesprávnosti způsobené podvodem nebo chybou.

Při sestavování konsolidované účetní závěrky je představenstvo společnosti Česká lékárnická, a. s. povinno posoudit, zda je Skupina schopna nepřetržitě trvat, a pokud je to relevantní, popsat v konsolidované příloze účetní závěrky záležitosti týkající se jejího nepřetržitého trvání a použití předpokladu nepřetržitého trvání při sestavení konsolidované účetní závěrky, s výjimkou případů, kdy představenstvo plánuje zrušení Skupiny nebo ukončení její činnosti, resp. kdy nemá jinou reálnou možnost než tak učinit.

Dohled nad procesem účetního výkaznictví ve Skupině provádí dozorčí rada společnosti Česká lékárnická, a.s.

Odpovědnost auditora za audit konsolidované účetní závěrky

Naším cílem je získat přiměřenou jistotu, že konsolidovaná účetní závěrka jako celek neobsahuje významnou (materiální) nesprávnost způsobenou podvodem nebo chybou a vydat zprávu auditora obsahující náš výrok. Přiměřená míra jistoty je velká míra jistoty, nicméně není zárukou, že audit provedený v souladu s výše uvedenými předpisy ve všech případech v konsolidované účetní závěrce odhalí případnou existující významnou (materiální) nesprávnost. Nesprávnosti mohou vznikat v důsledku podvodů nebo chyb a považují se za významné (materiální), pokud lze reálně předpokládat, že by jednotlivě nebo v souhrnu mohly ovlivnit ekonomická rozhodnutí, která uživatelé konsolidované účetní závěrky na jejím základě přijmou.

Při provádění auditu v souladu s výše uvedenými předpisy je naší povinností uplatňovat během celého auditu odborný úsudek a zachovávat profesní skepticismus. Dále je naší povinností:

- Identifikovat a vyhodnotit rizika významné (materiální) nesprávnosti konsolidované účetní závěrky způsobené podvodem nebo chybou, navrhnout a provést auditorské postupy reagující na tato rizika a získat dostatečné a vhodné důkazní informace, abychom na jejich základě mohli vyjádřit výrok. Riziko, že neodhalíme významnou (materiální) nesprávnost, k níž došlo v důsledku podvodu, je větší než riziko neodhalení významné (materiální) nesprávnosti způsobené chybou, protože součástí podvodu mohou být tajné dohody (koluze), falšování, úmyslná opomenutí, nepravdivá prohlášení nebo obcházení vnitřních kontrol.
- Seznámit se s vnitřním kontrolním systémem Skupiny relevantním pro audit v takovém rozsahu, abychom mohli navrhnout auditorské postupy vhodné s ohledem na dané okolnosti, nikoli abychom mohli vyjádřit názor na účinnost jejího vnitřního kontrolního systému.
- Posoudit vhodnost použitých účetních pravidel, přiměřenost provedených účetních odhadů a informace, které v této souvislosti představenstvo společnosti Česká lékárnická, a. s. uvedlo v příloze konsolidované účetní závěrky.

- Posoudit vhodnost použití předpokladu nepřetržitého trvání při sestavení konsolidované účetní závěrky představenstvem a to, zda s ohledem na shromážděné důkazní informace existuje významná (materiální) nejistota vyplývající z událostí nebo podmínek, které mohou významně zpochybnit schopnost Skupiny nepřetržitě trvat. Jestliže dojdeme k závěru, že taková významná (materiální) nejistota existuje, je naší povinností upozornit v naší zprávě na informace uvedené v této souvislosti v příloze konsolidované účetní závěrky, a pokud tyto informace nejsou dostatečné, vyjádřit modifikovaný výrok. Naše závěry týkající se schopnosti Skupiny nepřetržitě trvat vycházejí z důkazních informací, které jsme získali do data naší zprávy. Nicméně budoucí události nebo podmínky mohou vést k tomu, že Skupina ztratí schopnost nepřetržitě trvat.
- Vyhodnotit celkovou prezentaci, členění a obsah konsolidované účetní závěrky, včetně konsolidované přílohy, a dále to, zda konsolidovaná účetní závěrka zobrazuje podkladové transakce a události způsobem, který vede k věrnému zobrazení.
- Získat dostatečné a vhodné důkazní informace o finančních údajích účetních jednotek zahrnutých do Skupiny a o její podnikatelské činnosti, aby bylo možné vyjádřit výrok ke konsolidované účetní závěrce. Zodpovídáme za řízení auditu Skupiny, dohled nad ním a za jeho provedením. Výrok auditora ke konsolidované účetní závěrce je naší výhradní odpovědností.

Naší povinností je informovat představenstvo a dozorčí radu mimo jiné o plánovaném rozsahu a načasování auditu a o významných zjištěních, která jsme v jeho průběhu učinili, včetně zjištěných významných nedostatků ve vnitřním kontrolním systému.

V Ostravě dne 8. září 2022

HDM Audit CZ s. r. o.
Zámecká 488/20
Moravská Ostrava, Ostrava 702 00
oprávnění KA ČR č. 579



Ing. Jana Krkošková, auditor
oprávnění KA ČR č. 1293
jednatel společnosti