

## Výroční zpráva společnosti za rok 2006

(01.01.2006 – 31.12.2006)



---

## Osnova

1. Historické údaje
  - 1.1 Vznik společnosti, akcionářská struktura
  - 1.2 Činnosti, provoz společnosti
2. Organizační struktura společnosti a orgány společnosti
  - 2.1 Organizační struktura společnosti
  - 2.2 Orgány společnosti
3. Hospodářské výsledky společnosti
  - 3.1 Stručná informace o hospodářských výsledcích společností v rámci skupiny
    - 3.1.1. Pharmos, a.s.
    - 3.1.2. Distribuční společnosti
    - 3.1.3. Pharmos, a.s. se sídlem Topolčany
    - 3.1.4. Therápon 98, a.s.
    - 3.1.5. Galmed, a.s.
    - 3.1.6. Lekis, s.r.o.
    - 3.1.7. Lektrans s.r.o.
4. Vybrané údaje z rozvahy Česká lékárnická, a.s.
5. Vybrané údaje z výkazu zisků a ztrát Česká lékárnická, a.s.
6. Vybrané údaje z přehledu o finančních tocích Česká lékárnická, a.s.
7. Zpráva dozorčí rady společnosti
8. Zpráva auditora společnosti o ověření výroční zprávy k 31.12.2006
9. Struktura vazeb v rámci skupiny
10. Informace o skutečnostech, které nastaly po 31.12.2006
11. Předpokládaný vývoj společnosti
12. Aktivity v oblasti výzkumu a vývoje a v oblasti ochrany životního prostředí

### Samostatné přílohy výroční zprávy:

- Účetní závěrka 2006

---

## 1. Historické údaje

### 1.1. Vznik společnosti, akcionářská struktura

Česká lékárnická, a.s. byla založena v srpnu 1995 výměnou akcií PHARMOSu, a.s. v držení individuálních lékárníků – fyzických osob za akcie České lékárnické a. s. Společnost PHARMOS, a.s. tak získala dva dominantní akcionáře – Českou lékárnickou a.s. se sídlem v Praze, ČR a Phoenix International Beteiligungs GmbH se sídlem v Mannheimu, SRN. Původním zájmem zakladatelů společnosti Česká lékárnická byla snaha o koncentraci drobných individuálních akcionářů společnosti Pharmos, a.s. a umožnění kvalitativně vyšší úrovně prosazení akcionářských práv v rámci společnosti Pharmos, a.s., postupně však zahájila tato společnost i vlastní distribuční činnost do lékáren.

Od zahájení vlastního prodeje léčiv a ostatního zdravotního materiálu do lékáren v roce 1996 vykazovala společnost výrazný růst tržeb za dodané zboží a docházelo tak k upevnění pozice na trhu prodeji léčiv do lékáren. Společnost Česká lékárnická a.s. odkoupila v průběhu měsíců července-srpna 1999 vybraná aktiva společnosti TAMDA, a.s. (třetí největší distributor na českém trhu do lékáren v rámci ČR), čímž získala skupina firem kolem České lékárnické a.s. významné postavení na trhu prodeje zboží do lékáren v ČR.

V roce 2002 došlo k realizaci navýšení základního kapitálu dceřinné společnosti PHARMOS, a.s. o 37,7 mil. Kč, přičemž Česká lékárnická, a.s. byla jediným upisovatelem tohoto zvýšení základního kapitálu a získala majoritní postavení (71,6 %-ní podíl na základním kapitálu) v této významné distribuční společnosti. Navýšení základního kapitálu ve společnosti PHARMOS, a.s. bylo realizováno formou nepeněžitěho vkladu, přičemž předmětem tohoto vkladu byla část podniku Česká lékárnická, a.s. související s distribucí, tj. veškerá aktiva a pasíva společnosti související s distribucí léčiv, zdravotnického materiálu, dentálního materiálu a ostatního sortimentu. Vlastní postup realizace nepeněžitěho vkladu byl řádně schválen valnými hromadami obou dotčených společností a předmět vkladu byl oceněn dvěma soudem jmenovanými znalci. Vlastní hodnota nepeněžitěho vkladu představovala dle takto vypracovaného ocenění cca 187 mil. Kč, přičemž hodnota nad úroveň vlastního navýšení základního kapitálu ve společnosti PHARMOS, a.s. (37,7 mil.Kč) představuje emisní ážio. Rozhodným dnem pro realizaci tohoto nepeněžitěho vkladu bylo datum 1.1.2002 a v roce 2002 nerealizovala společnost Česká lékárnická, a.s. žádné obchody představující distribuci zboží a její vlastní činnost představovala především správa finančních investic a realizace služeb.

Distribučními společnostmi v rámci skupiny firem kolem České lékárnické, a.s.(tj. společnosti PHARMOS, a.s., Pražská lékárnická, s.r.o., Jihlavská lékárnická, s.r.o., Plzeňská lékárnická, s.r.o. a PHARMACY-distribuce léčiv, s.r.o., GALMED, a.s.) získává od roku 2002 cca 23-25 % českého trhu dodávek léčiv a léčivých přípravků do veřejných a nemocničních lékáren a na základě geografického rozmístění jednotlivých skladů je schopna zásobovat lékárny na celém území České republiky a touto cestou pokračovala i v roce 2006.

V roce 2004 koupila Česká lékárnická,a.s. akcie společnosti THERÁPON 98, a.s. a stala se tak rozhodujícím akcionářem v této společnosti. Česká lékárnická, a.s. tak vlastní ve společnosti THERÁPON 98, a.s. 80% akciový podíl na základním kapitálu.

V roce 2006 se stala spoluzakladatelem společnosti Lektrans s.r.o. a podílil se tak i na dopravě léčiv do jednotlivých lékáren.

Dále v roce 2006 rozšířila svou působnost i mimo hranice našeho státu a to konkrétně na území Slovenské republiky. Spolu se společností TOP PHARMEX a.s. zakládá společnost Pharmos a.s. se sídlem v Topolčanech.

### 1.2. Činnosti, provoz společnosti

Hlavní činností společnosti Česká lékárnická, a.s. bylo rovněž i v roce 2006 poskytování služeb, především v oblasti zprostředkování obchodu a dále pak realizace svých vlastních finančních investic v dceřinných společnostech.

Společnost Česká lékárnická, a.s. nevykonávala v roce 2006 vlastní distribuci. Tato distribuce je prováděna prostřednictvím dceřinných distribučních společností.

Sídlem společnosti je Ostrava-Radvanice, Těšínská 1349/296, PSČ: 716 00.

## 2. Organizační struktura společnosti a orgány společnosti

### 2.1. Organizační struktura společnosti

Organizační struktura společnosti Česká lékárnická, a.s. doznala v roce 2006 změn oproti stavu z předchozího roku. Změny a dodatky provedené v účetním období v obchodním rejstříku:

Druh změny (dodatku)	Datum změny (dodatku)
Změny v představenstvu: - funkce předsedy představenstva Vymazává se: Ing. Oldřich Fiala Zapisuje se: Pavel Vítek - členství představenstva Vymazává se: PharmDr. Jiří Korta	Datum zániku funkce 25.5.2006, vymazáno v OR 9.8.2006 Den vzniku funkce 25.5.2006, zapsáno v OR 9.8.2006  Vymazáno v OR 9.8.2006, zrušeno členství v představenstvu 25.5.2006
Změna v dozorčí radě: - funkce předsedy dozorčí rady Vymazává se: PharmDr. Petr Nalevajka Zapisuje se: PharmDr. Petr Bárta - členství v dozorčí radě Vymazává se: PharmDr. Radim Bakoš Vymazává se: Mgr. Eduard Bednařík Vymazává se: PharmDr. Jiří Richter Zapisuje se: PharmDr. Dušan Holečko Zapisuje se: RNDr. Miroslav Linhart Zapisuje se: Mgr. Jaroslav Veselka	Vymazáno v OR 09.8.2006, datum zániku funkce 12.4.2006 Zapsáno v OR 09.8.2006, datum vzniku funkce 12.4.2006  Vymazáno v OR 9.8.2006, zrušeno členství v dozorčí radě 12.4.2006 Vymazáno v OR 9.8.2006, zrušeno členství v dozorčí radě 12.4.2006 Vymazáno v OR 9.8.2006, zrušeno členství v dozorčí radě 12.4.2006 Zapsáno v OR 9.8.2006, členem v dozorčí radě od 12.4.2006 Zapsáno v OR 9.8.2006, členem v dozorčí radě od 12.4.2006 Zapsáno v OR 9.8.2006, členem v dozorčí radě od 12.4.2006

#### Organizační struktura České lékárnické, a.s. (k 31.12.2006)



---

## 2.2. Orgány společnosti

### Složení dozorčí rady společnosti:

- |                         |                        |
|-------------------------|------------------------|
| • předseda dozorčí rady | PharmDr. Petr Bárta    |
| • člen dozorčí rady     | Mgr. Jaroslav Veselka  |
| • člen dozorčí rady     | RNDr. Miroslav Linhart |
| • člen dozorčí rady     | PharmDr. Petr Byrtus   |
| • člen dozorčí rady     | PharmDr. Dušan Holečko |
| • člen dozorčí rady     | Mgr. Marek Hampel      |

### Složení představenstva společnosti:

- |                           |                    |
|---------------------------|--------------------|
| • předseda představenstva | Pavel Vítek        |
| • člen představenstva     | Ing. Roman Kejzlar |
| • člen představenstva     | Ing. Oldřich Fiala |

### 3. Hospodářské výsledky společnosti

Česká lékárnická, a.s. neprováděla v roce 2006 vlastní distribuci v oblasti léčiv a její vlastní činnost spočívala především v realizaci správy finančních investic a poskytování služeb pro ostatní společnosti systému (pořádání společenských, kulturních a sportovních akcí apod.). Vytvořený hospodářský výsledek ve výši 16,386 mil. Kč před zdaněním zahrnuje inkasované dividendy z PHARMOSu, a.s. a podíly na zisku z ostatních distribučních společností.

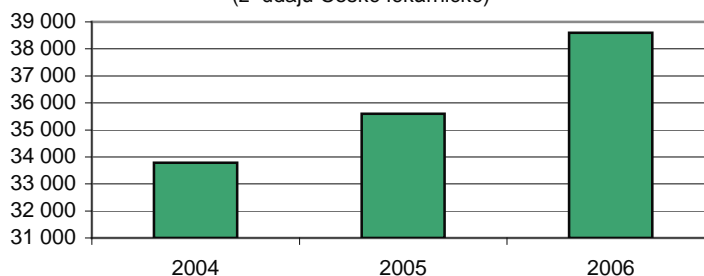
#### 3.1. Stručná informace o hospodářských výsledcích společností v rámci skupiny

Realizovaný objem tržeb za prodané zboží za kalendářní rok 2006 všech distribučních společností v rámci obchodního uskupení firem kolem České lékárnické, a.s. (tj. společnosti PHARMOS a.s., Pražská lékárnická s.r.o., Jihlavská lékárnická s.r.o., Plzeňská lékárnická s.r.o. a PHARMACY-distribuce léčiv s.r.o., GALMED, a.s. a THERÁPON 98 a.s.) dosáhl celkové výše 12,127 mld. Kč bez DPH, v nekonsolidovaném vyjádření. Celkový dosažený hospodářský výsledek před zdaněním z provozování distribuce léčiv (PHARMOS, Pražská lékárnická, Jihlavská lékárnická, Plzeňská lékárnická, PHARMACY-distribuce léčiv) představuje částku 54,9 mil. Kč, dále byl realizován hospodářský výsledek před zdaněním cca 11,095 mil. Kč ve společnostech Lekis, s.r.o., GALMED a.s. a THERÁPON 98, a.s. zabývající se jinými činnostmi než vlastní distribucí léčiv. Ztrátou skončilo hospodaření společnosti Lektrans s.r.o. -19 tis. Kč a také společnosti Pharmos a.s. se sídlem v Topolčanech -3 792 tis. Kč. Tyto ztráty byly způsobeny prvotními investicemi na jejich rozvoj.

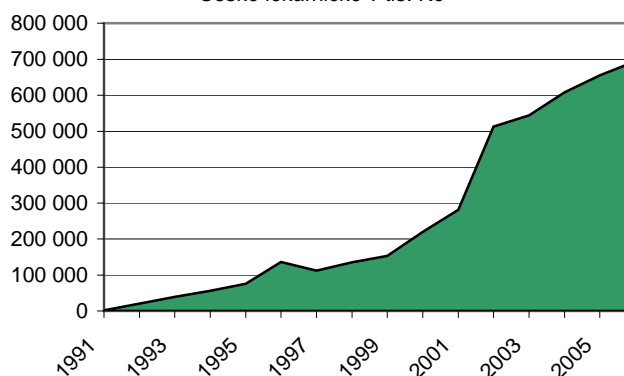
Celkový vytvořený zisk před zdaněním (kumulovaný za celou skupinu firem kolem České lékárnické a.s.) představuje částku 82,3 mil.Kč. Za dobu společného působení firem PHARMOS a Česká lékárnická na českém trhu, který v letošním roce představuje 16 let nepřetržitého trvání služeb, došlo k několikanásobnému navýšení celkové hodnoty společnosti.

Celkový objem kumulovaného vlastního kapitálu jednotlivých společností dle podílů ČL je ve výši 694 mil. Kč, což představuje hodnotu 38,6 tis.Kč připadající na každou akcii o nominální hodnotě 5 tis.Kč. Celá skupina České lékárnické vytvořila za rok 2006 zisk před zdaněním v objemu 82,3 mil.Kč.

Hodnota vlastního.kapitálu na 1 akcii v nom.hodnotě 5000 Kč  
(z údajů České lékárnické)



Vývoj hodnoty vlastního kapitálu dle podílu  
České lékárnické v tis. Kč



### 3.1.1. Pharmos, a.s.

Nejvýznamnější finanční investicí společnosti Česká lékárnická, a.s. (z hlediska objemu) je bezesporu společnost **PHARMOS, a.s.** Společnost Pharmos, a.s. byla založena v roce 1991 českými lékárníky. Základní myšlenkou bylo vytvoření vlastní lékárnické distribuce, která bude vytvářet profesní a ekonomické zázemí pro nezávislé lékárníky. V roce 1992 vstoupil kapitálově do společnosti Pharmos,a.s. německý partner Stumpf AG s 50%-ním podílem na základním kapitálu (Stumpf AG se stal později součástí koncernu Phoenix). V roce 1995 založili původní akcionáři Pharmosu společnost Česká lékárnická, a.s., do které byly převedeny jejich akcie společnosti Pharmos,a.s. Česká lékárnická, a.s. se dnes podílí na akcionářské struktuře Pharmosu 71,55 %. Další významný akcionář je Phoenix International Beteiligungs GmbH s 28,45%.

Pharmos, a.s. je významným poskytovatelem logisticko-skladovacích služeb pro obchodní partnery – dodavatele a výrobce léčiv. Je druhým nejvýznamnějším distributorem léčiv na českém trhu s cca 23 %-ním podílem na trhu. Kromě distribuce léčiv je rovněž významným distributorem v oblasti zdravotnického materiálu a pomůcek a dentálních přípravků.

Společnost Pharmos,a.s. realizovala v roce 2006 celkové tržby za prodané zboží v objemu 10,150 mld. Kč. Druhou nejvýznamnější skupinu tržeb představují tržby za realizované služby dosahující částky 158 799 tis.Kč. Jedná se především o inkasované odměny za vedení konsignačních skladů, odměny za zprostředkování prodeje zboží a marketingové služby. Rozhodující část realizovaných tržeb za prodané zboží představovaly dodávky léčiv, zdravotnického materiálu, dentálních přípravků a dalšího doplňkového sortimentu do veřejných a nemocničních lékáren, zdravotnických prodejen a zubních laboratoří. Realizovaná obchodní marže za období roku 2006 činila 318 081 tis. Kč, tj. v relativním vyjádření cca 3,13 % obchodní marže. Provozní hospodářský výsledek dosáhl výše 105 360 tis.Kč. Celkový hospodářský výsledek po zdanění činí 19 680 tis. Kč.

Vlastní kapitál společnosti vzrostl o 10 110 tis. Kč a jeho celková výše dosáhla objemu 552 872 tis. Kč. Tento nárůst vlastního kapitálu pozitivně ovlivňuje poměrové ukazatele.

Vzhledem k dosaženému hospodářskému výsledku za rok 2006 došlo k dalšímu posílení vlastního kapitálu společnosti a tím i stabilizaci zdrojů financování společnosti PHARMOS, a.s. Poměrové nákladové a výnosové ukazatele vztahované na 1000 Kč tržeb mají vesměs příznivý trend, což dokládá efektivnost vkládaných finančních prostředků a tím i vytváření dostatečného prostoru pro další budoucí rozvoj společnosti

#### Vybrané ekonomické ukazatele společnosti Pharmos, a.s. (v tis. Kč)

	2004	2005	2006
Tržby za zboží	9 695 500	10 678 580	10 149 993
Marže	282 401	344 912	318 081
Tržby za služby	139 178	159 744	158 799
Spotřeba materiálu a energie	21 968	25 301	26 675
Služby	139 897	153 765	144 226
Přidaná hodnota	259 714	325 590	305 979
Osobní náklady	143 759	154 156	160 595
HV před zdaněním	48 626	57 631	37 941
Aktiva celkem	3 835 757	4 003 788	3 826 678
Stálá aktiva	348 607	339 755	324 711
Oběžná aktiva	3 485 296	3 662 702	3 500 013
Zásoby	974 818	1 096 882	1 081 904
Pohledávky	2 500 009	2 530 660	2 373 870
Finanční majetek	10 469	35 160	44 239
Vlastní kapitál	530 512	542 762	552 872
Základní kapitál	342 800	342 800	342 800
Cizí zdroje	3 305 245	3 460 480	3 273 287

Rok 2006 byl významně poznamenán negativním vývojem trhu v důsledku vládních opatření zasahujících do oblasti spotřeby léčiv na českém trhu. Změny v oblasti snížení společné obchodní příirážky na léčiva a podmínek v předepisování léčiv měly negativní dopady na naše odběratele – lékárny, zejména pak veřejné lékárny. V důsledku následného prosazení modelu regresivní obchodní příirážky došlo ke stabilizaci této oblasti a situace z pohledu hospodaření veřejných lékáren se zlepšila. Změny v oblasti předepisování léčiv a směřování receptů však přispěly k tomu, že v roce 2006 se i nadále prohluboval rozdílný vývoj v oblasti růstu trhu veřejných a nemocničních lékáren, kdy trh nemocničních lékáren zaznamenal významný nárůst.

Celkové negativní dopady do oblasti tržeb a obchodní přírážky lze tedy charakterizovat takto:

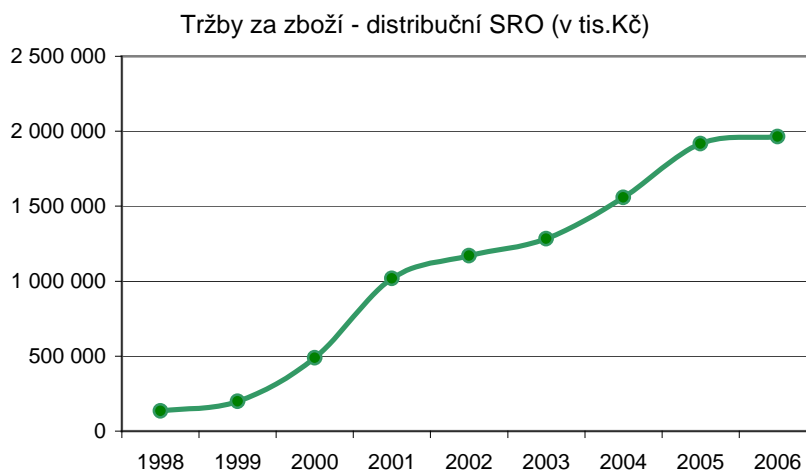
- a) tlak na snižování obchodní přírážky v důsledku snížení společné obchodní přírážky z 32 % na 29 % v období od 1.1.2006 – 31.7.2006
- b) odklonem části tržeb ze sektoru veřejných lékáren a jejich převod do nemocničního sektoru
- c) snížení spotřeby léčiv zejména v důsledku opatření v oblasti předepisování léčiv
- d) tlak na snižování obchodní přírážky u nemocničních zařízení u dražších přípravků v důsledku uplatňování regresivní přírážky od 1.8.2006

I přes tyto vysoce negativní tlaky a v daném okamžiku v důsledku nesystémových změn ve zdravotnictví vykázala společnost PHARMOS pozitivní hospodářský výsledek a dokázala udržet své tržní postavení na českém trhu.

### 3.1.2. Distribuční společnosti

Samostatnou, nicméně neméně významnou, kapitolou v oblasti distribuce jsou **distribuční SRO (Pražská lékárnická s.r.o., Jihlavská lékárnická s.r.o., Plzeňská lékárnická s.r.o. a PHARMACY-distribuce léčiv s.r.o.)**, která distribuují léčiva do veřejných lékáren na regionálním principu. V rámci uskupení firem kolem České lékárnické je tak rozvíjena myšlenka regionální distribuce založené na spolupráci České lékárnické a regionálních lékárníků. Česká lékárnická, a.s. se na těchto regionálních s.r.o. podílí minimálně 50 %-ním obchodním podílem a společnost Pharmos,a.s. zajišťuje těmto společnostem logisticko-marketingové zázemí a podporu. V těchto společnostech je prosazován princip Společník s.r.o. – vlastník lékárny – regionální lékárník.

Distribuční s.r.o. realizovaly v roce 2006 na tržbách za dodané zboží zákazníkům celkový objem 1,964 mld. Kč. Tyto společnosti se úspěšně prosazují na regionálních trzích a využívají výhod v oblasti podpory logistiky, marketingu a ostatních správních činností ve vazbě na společnost PHARMOS, čímž je vytvářena další hodnota pro lékárníka. Tyto distribuční společnosti se velmi úspěšně rozvíjejí a přispívají tak k pozitivnímu vývoji distribuce jako celku. Z pohledu celkové tvorby zisku a tím přínosu jak pro Českou lékárnickou tak i pro regionální lékárníky-společníky je nejzajímavější Pražská lékárnická, fungující na principu tzv. virtuálního skladu (tj. společnost plně využívá skladové služby v rámci skladování zboží v lokalitě PHARMOS Brandýsek), nicméně i tvorba zisku v ostatních společnostech nezůstává pozadu. Významný tržní potenciál je spatřován zejména v případě Plzeňské lékárnické, kde již dlouhodobě dochází k posilování tržní pozice.





**Vybrané ekonomické ukazatele společnosti Jihlavská lékárnická, s.r.o. (v tis. Kč)**

	2004	2005	2006
Tržby za zboží	285 440	362 271	341 656
Marže	11 215	12 035	11 889
Tržby za služby	230	367	150
Spotřeba materiálu a energie	367	362	383
Služby	3 210	3 339	3 222
Přidaná hodnota	7 868	8 701	8 434
Osobní náklady	3 805	4 175	4 786
HV před zdaněním	4 091	4 107	2 032
Aktiva celkem	67 235	88 536	72 625
Stálá aktiva	188	114	141
Oběžná aktiva	67 046	88 418	72 480
Zásoby	20 768	28 042	22 013
Pohledávky	46 135	60 252	50 251
Finanční majetek	143	124	56
Vlastní kapitál	9 731	10 647	10 038
Základní kapitál	2 500	2 500	2 500
Cizí zdroje	57 503	77 863	62 484

**Vybrané ekonomické ukazatele společnosti Plzeňská lékárnická, s.r.o. (v tis. Kč)**

	2004	2005	2006
Tržby za zboží	389 158	506 561	506 375
Marže	12 198	13 748	14 621
Tržby za služby	1 234	1 555	2 644
Spotřeba materiálu a energie	786	925	774
Služby	5 446	7 047	8 016
Přidaná hodnota	7 200	7 331	8 475
Osobní náklady	4 624	5 677	5 961
HV před zdaněním	3 345	2 056	1 755
Aktiva celkem	120 748	142 667	154 092
Stálá aktiva	1 308	1 178	1 005
Oběžná aktiva	119 435	141 430	152 639
Zásoby	30 401	29 363	25 455
Pohledávky	86 921	110 355	126 040
Finanční majetek	2 113	1 712	1 144
Vlastní kapitál	7 845	8 110	9 407
Základní kapitál	3 200	3 400	3 400
Cizí zdroje	112 903	134 557	144 616

**Vybrané ekonomické ukazatele společnosti Pražská lékárnická, s.r.o. (v tis. Kč)**

	2004	2005	2006
Tržby za zboží	279 245	404 562	484 986
Marže	10 233	12 759	15 468
Tržby za služby	269	617	1 019
Spotřeba materiálu a energie	211	178	430
Služby	2 722	4 322	5 859
Přidaná hodnota	7 569	8 876	10 198
Osobní náklady	2 835	2 025	2 103
HV před zdaněním	3 605	6 943	2 526
Aktiva celkem	55 727	100 853	111 782
Stálá aktiva	42	42	480
Oběžná aktiva	55 684	100 809	111 106
Zásoby	0	0	0
Pohledávky	52 903	97 384	109 228
Finanční majetek	2 781	3 425	1 878
Vlastní kapitál	9 406	12 485	10 258
Základní kapitál	4 600	4 600	4 600
Cizí zdroje	46 291	88 315	101 490

### Vybrané ekonomické ukazatele společnosti Pharmacy – distribuce léčiv, s.r.o. (v tis. Kč)

	2004	2005	2006
Tržby za zboží	604 671	644 039	631 136
Marže	26 561	25 108	32 040
Tržby za služby	423	222	165
Spotřeba materiálu a energie	1 174	921	858
Služby	9 121	10 762	11 707
Přidaná hodnota	16 689	13 647	19 640
Osobní náklady	6 646	7 299	7 518
HV před zdaněním	7 520	6 745	10 645
Aktiva celkem	192 966	156 087	210 177
Stálá aktiva	375	205	145
Oběžná aktiva	191 916	155 740	209 995
Zásoby	21 245	21 338	34 115
Pohledávky	168 898	133 899	174 970
Finanční majetek	1 773	503	910
Vlastní kapitál	14 009	16 104	24 220
Základní kapitál	1 100	1 100	1 100
Cizí zdroje	177 353	139 974	182 397

### 3.1.3. Pharmos, a.s. se sídlem Topolčany

Společnost Pharmos, a.s. byla 18.1.2006 zapsána do Obchodního registru Okresního soudu v Nitře pod IČO: 35 974559. V březnu 2006 pak získala povolení k distribuci léčiv na území Slovenské republiky ze skladových prostor v Topolčanech, kde bylo na adrese Odbojárov 340/29 i sídlo společnosti. Druhým akcionářem je společnost TopPharmex, spol. s r.o., IČO 31441131 která vykonávala do té doby velkodistribuční činnost jako lokální distributor v oblasti středozápadního Slovenska. Majetkově se na společnosti podílí Česká lékárnická 50,0%, a.s. a TOP PHARMEX a.s. 50,0 % podílu na základním kapitálu.

Pro zajištění vysoce kvalitních distribučních služeb byl zakoupen 25.5.2006 zakladateli skladový areál v Nitře se skladovací plochou cca 2200m. a po rekonstrukci a vybavení skladovou a manipulační technikou byl zahájen v březnu 2007 provoz. Vzhledem k rozloze skladu a k očekávaným tržbám do lékáren je část skladu cca 1000 paletových míst připravena pro nabídku pre-wholesalingových služeb výrobcům a dodavatelům. Cílem je vybudovat distribuci s celostátním pokrytím, proto se připravují další sklady i v Košicích a v Ružomberoku. Ty by mohly zahájit svoji činnost již v roce 2007.

### Vybrané ekonomické ukazatele společnosti Pharmos, a.s. se sídlem Topolčany (v tis. SKK)

	2004	2005	2006
Tržby za zboží			12 636
Marže			288
Tržby za služby			11
Spotřeba materiálu a energie			3 176
Služby			947
Přidaná hodnota			-3 824
Osobní náklady			758
HV před zdaněním			-4 748
Aktiva celkem			14 986
Stálá aktiva			2 149
Oběžná aktiva			12 801
Zásoby			5 094
Pohledávky			7 195
Finanční majetek			512
Vlastní kapitál			5 252
Základní kapitál			10 000
Cizí zdroje			9 735

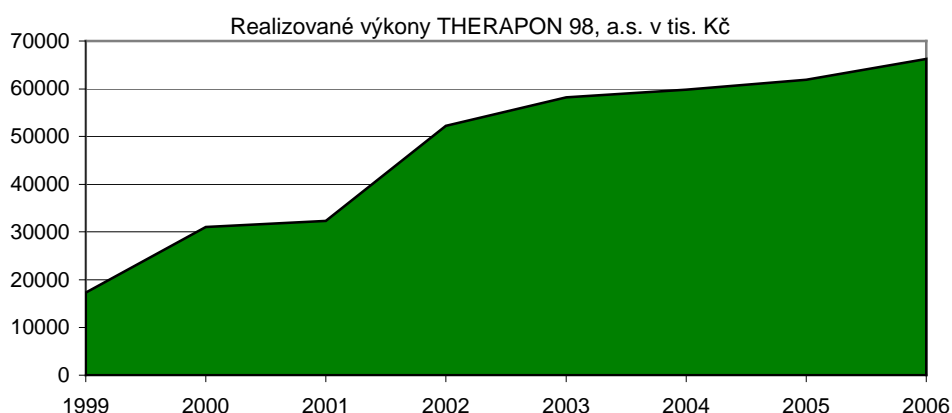
### 3.1.4. THERÁPON 98, a.s.

**Zdravotnické zařízení THERÁPON 98, a.s.** je společnost provozující nestátní zdravotnické zařízení – Polikliniku v Kopřivnici. Společnost je poskytovatelem komplexních zdravotnických služeb formou vlastních výkonů v oblasti chirurgie, plastické chirurgie, gynekologie, urologie, neurologie, praktického lékařství, radiodiagnostiky, rehabilitace a fyzioterapie, alergologie, imunologie, kožní ambulance, diabetologie, kardiologie a jiných interních oborů, domácí péče, dopravní záchranné služby.

V rámci multifunkční budovy polikliniky společnost pronajímá prostory pro soukromé ambulantní lékaře – specialisty. Společnost vybudovala moderně zařízené oddělení následné lůžkové péče s 46 lůžky. Pracoviště jsou pravidelně doplňována v souladu s moderními trendy rozvoje medicíny.

Snahou společnosti THERÁPON 98, a.s. je rozvíjet celkovou úroveň poskytované zdravotní péče tak, aby takto poskytovaná péče odpovídala požadavkům obyvatel daného regionu a byla přínosem pro jeho další rozvoj.

Společnost realizovala v roce 2006 celkový objem výkonů (výkonů pro zdravotní pojišťovny a služby pro nájemce) v celkovém objemu 66 mil.Kč při celkovém vytvořeném zisku před zdaněním ve výši 9,4 mil. Kč (při významné tvorbě rezervy na budoucí opravy budov ve výši 3 mil.Kč).



#### Vybrané ekonomické ukazatele společnosti THERÁPON 98, a.s. (v tis. Kč)

	2004	2005	2006
Tržby za zboží	0	0	0
Marže	0	0	0
Tržby za služby	59 810	61 919	66 230
Spotřeba materiálu a energie	8 645	8 936	8 293
Služby	6 678	6 177	7 138
Přidaná hodnota	44 487	46 806	50 799
Osobní náklady	29 480	30 786	32 434
HV před zdaněním	12 531	5 478	9 418
Aktiva celkem	94 387	94 789	93 672
Stálá aktiva	85 697	82 324	78 803
Oběžná aktiva	7 935	11 533	13 497
Zásoby	417	387	400
Pohledávky	7 166	9 523	5 148
Finanční majetek	352	1 623	7 949
Vlastní kapitál	47 480	53 372	59 932
Základní kapitál	26 769	26 769	26 769
Cizí zdroje	46 822	41 064	33 645

### 3.1.5. Galmed, a.s.

Společnost Galmed, a.s. začala aktivně pracovat v roce 2003. Je plně v majetku společnosti Česká lékárnická, a.s. Galmed se zaměřuje na výrobu léčiv (především volně prodejných přípravků), dále parafarmaceutik (vitamíny, minerály, posilující látky, sirupy, čaje, extrakty, léčebná kosmetika, apod.) a zdravotnického materiálu.

Cílem společnosti Galmed je vytvořit široké portfolio léčiv, parafarmaceutik a zdravotnického materiálu v sortimentu, který patří mezi běžné, každodenně prodávané a tedy i používané přípravky.

Samostatnou a specifickou činností společnosti Galmed je výroba, kde je Galmed, a.s. držitelem povolení na výrobní činnost v rozsahu zásahu do sekundárního obalu léčivého přípravku, běžně nazývaného přebalovna. Zde se provádějí podle požadavku zákazníka úpravy na vnějším obalu – doplnění či výměna sekundárního obalu, příbalové informace apod.



**Výrobní společnost GALMED a.s.** je i v této době rozvíjející se společností s významným potenciálem pro budoucí generování zisků a benefitů pro lékárníky-akcionáře České lékárnické. Každoročně dochází k významnému navyšování objemu realizovaných tržeb a objemu prodaných kusů produktů a významnou měrou se rozšiřuje portfolio produktů, které je distribuováno pod hlavičkou GALMED. Výrobce GALMED se stává významnou značkou jak na českém distribučním trhu, tak i u zákazníků – pacientů. Další připravované projekty v oblasti produktů a jednotlivých produktových řad umožní tento trend dále rozvíjet a do budoucna zrychlovat. Celkový objem prodaného zboží dosáhl výše 26,1 mil. Kč při vytvořeném hospodářském výsledku na úrovni 974 mil.Kč.

#### Vybrané ekonomické ukazatele společnosti Galmed, a.s. (v tis. Kč)

	2004	2005	2006
Tržby za zboží	0	0	0
Marže	0	0	0
Tržby za služby	19 764	20 582	26 094
Spotřeba materiálu a energie	941	474	379
Služby	1 170	1 684	1 846
Přidaná hodnota	4 713	5 181	6 033
Osobní náklady	2 188	2 570	3 037
HV před zdaněním	4 511	1 450	974
Aktiva celkem	18 842	20 595	25 127
Stálá aktiva	488	340	150
Oběžná aktiva	18 354	20 255	24 786
Zásoby	4 889	12 443	14 754
Pohledávky	13 213	7 717	9 681
Finanční majetek	252	105	351
Vlastní kapitál	14 951	16 361	17 321
Základní kapitál	12 000	12 000	12 000
Cizí zdroje	3 891	4 234	7 806

### 3.1.6. Lekis, s.r.o.

Lekis, s.r.o. je společnost poskytující komplexní služby sektoru lékárenství. Zajišťuje dodávky informačních technologií a s nimi spojené položení kabelů, dodávky hardwaru, školení, servisu a veškerého spotřebního materiálu. Zajišťuje projekty a montáž komunikačních (počítačových a telefonních) rozvodů.

Společnost se v současné době orientuje především na dokončení zcela nové verze programu Lekis, dále pak na vývoj stávající verze programu Lekis a vývoj programu Algis. Mezi nejdůležitější činnosti patří instalace, školení a kvalitní servis programu u zákazníků. Díky této filozofii se program Lekis stal během 10 let nejinstalovanějším a nejrychleji se vyvíjejícím systémem v českých lékárnách.

Druhou hlavní oblastí aktivit společnosti je vývoj, instalace a následná správa informačního systému pro vedení velkoskladu léků. Společnost rovněž zabezpečuje pro distributory komunikační software pro elektronické objednávání zboží z lékáren na území celé ČR i možnost stahování dodacích listů elektronicky.

V roce 2006 realizovala společnost Lekis tržby za prodej zboží (především hardware) v objemu 18,7 mil. Kč a dále pak tržby za realizované výkony (služby, vývoj software apod.) v objemu 48,2 mil. Kč. Majetkově se na společnosti podílí Česká lékárnická 19,7%, a.s. a PHARMOS, a.s. 17,7 % podílu na základním kapitálu. Majoritním akcionářem ve společnosti Lekis, s.r.o. je společnost HB systém s 55%.

#### Vybrané ekonomické ukazatele společnosti Lekis, s.r.o. (v tis. Kč)

	2004	2005	2006
Tržby za zboží	24 418	25 536	18 747
Marže	5 100	5 543	3 919
Tržby za služby	51 470	50 217	48 264
Spotřeba materiálu a energie	14 552	14 316	8 070
Služby	14 981	16 392	16 154
Přidaná hodnota	29 160	28 859	30 554
Osobní náklady	24 686	25 954	27 575
HV před zdaněním	1 623	-366	703
Aktiva celkem	23 213	26 615	22 877
Stálá aktiva	5 728	9 235	11 070
Oběžná aktiva	16 580	16 631	11 010
Zásoby	4 258	4 529	3 430
Pohledávky	11 810	11 865	7 424
Finanční majetek	512	237	156
Vlastní kapitál	5 095	4 384	5 101
Základní kapitál	232	232	232
Cizí zdroje	16 851	18 081	15 668

### 3.1.7. Lektrans s.r.o.

V září 2006 byla založena společnost Lektrans s.r.o., společníky jsou Česká lékárnická, a.s. /51% podíl/ a dopravci Stanislav Hrubý /24,5% podíl/ a Roman Pospíšil /24,5% podíl/. Cílem bylo převzetí přepravy zboží do lékáren, zdravotnických prodejen a dentálních ordinací na provoze v Ostravě a zabezpečit poskytování kvalitnějších služeb ve srovnání s externími přepravci. K tomuto převzetí přepravy došlo v průběhu měsíců října a listopadu. Lektrans zajišťuje přepravu zboží na provoze v Ostravě celkem 23 užitkovými vozidly. Došlo rovněž ke sjednocení vozového parku, po provedeném výběrovém řízení bylo pořízeno 14 vozidel značky FORD TRANSIT a 4 vozidla značky FORD CONNECT. Společnost zaměstnává 22 řidičů. Převzetí přepravy od externích přepravců proběhlo plynule a poskytované služby společnosti Lektrans jsou hodnocené pozitivně nejen vedením provozu Pharmos v Ostravě, ale zejména lékárníky

#### Vybrané ekonomické ukazatele společnosti Lektrans, s.r.o. (v tis. Kč)

	2004	2005	2006
Tržby za zboží			0
Marže			0
Tržby za služby			2 728
Spotřeba materiálu a energie			617
Služby			1 092
Přidaná hodnota			1 019
Osobní náklady			1 026
HV před zdaněním			-19
Aktiva celkem			3 889
Stálá aktiva			148
Oběžná aktiva			1 255
Zásoby			0
Pohledávky			1 239
Finanční majetek			16
Vlastní kapitál			181
Základní kapitál			200
Cizí zdroje			3 705

Hospodářské výsledky všech výše uvedených společností v rámci skupiny firem kolem České lékárnické, a.s. byly řádně auditovány nezávislým auditorem s výrokem „bez výhrad“.

## Stručná rekapitulace - rok 2006 (společnosti skupiny firem České lékárnické, a.s.)

Položka (v tis. Kč)	PHARMOS, a.s.	Pražská lékárnická s.r.o.s.	Jihlavská lékárnická s.r.o.	Píseňská lékárnická s.r.o.	PHARMACY -distribuce léčiv s.r.o.	PHARMOS, a.s (Slovensko)	GALMED a.s.	Lekis s.r.o.	THERAPON 98, a.s.	Lektrans s.r.o.
Tržby za prodané zboží	10 149 993	484 986	341 656	506 375	631 136	10 092		18 747		
Obchodní marže	318 081	15 468	11 889	14 621	32 040	230		3 919		
Tržby za služby (výkony)	158 799	1 019	150	2 644	165	9	26 094	48 264	66 230	2 728
Výkonová spotřeba	170 901	6 289	3 605	8 790	12 565	3 293	2 225	24 224	15 431	1 709
Provozní hospodářský výsledek	105 360	2 505	2 771	2 204	11 876	-3 788	2 909	984	10 396	-132
Výsledek z finančních operací	-67 419	21	-738	-449	-1 231	-4 440	-1 935	-281	-978	-155
<b>Zisk před zdaněním</b>	<b>37 941</b>	<b>2 526</b>	<b>2 032</b>	<b>1 755</b>	<b>10 645</b>		<b>974</b>	<b>703</b>	<b>9 418</b>	
<b>Zisk po zdanění</b>	<b>19 680</b>	<b>1 895</b>	<b>1 541</b>	<b>1 284</b>	<b>8 069</b>		<b>960</b>	<b>717</b>	<b>6 690</b>	
<b>Ztráta</b>							-3 792			-19
Aktiva celkem	3 826 678	111 782	72 625	154 092	210 177	11 969	25 127	22 877	93 672	3 889
Oběžná aktiva	3 500 013	111 106	72 480	152 639	209 995	10 224	24 786	11 010	13 497	1 255
<b>Vlastní kapitál</b>	<b>552 872</b>	<b>10 258</b>	<b>10 038</b>	<b>9 407</b>	<b>24 220</b>	<b>4 194</b>	<b>17 321</b>	<b>5 101</b>	<b>59 932</b>	<b>181</b>
<b>Základní kapitál</b>	<b>342 800</b>	<b>4 600</b>	<b>2 500</b>	<b>3 400</b>	<b>1 100</b>	<b>7 987</b>	<b>12 000</b>	<b>232</b>	<b>26 769</b>	<b>200</b>
<b>Cizí zdroje</b>	<b>3 273 287</b>	<b>101 490</b>	<b>62 484</b>	<b>144 616</b>	<b>182 397</b>	<b>7 775</b>	<b>7 806</b>	<b>15 668</b>	<b>33 645</b>	<b>3 705</b>
<b>Majetkové podíly</b>										
Česká lékárnická, a.s.	71,6%	50,0%	50,0%	50,0%	51,0%	50,0%	100,0%	19,7%	80 %	51%
PHARMOS, a.s.								17,7%		
Předmět činnosti	distribuce léčiv	distribuce léčiv	distribuce léčiv	distribuce léčiv	distribuce léčiv	distribuce léčiv	Výroba	Distribuce HW/SW	poliklinika-zdravotní péče	Doprava

\* výsledky společnosti Pharmos, a.s. se sídlem Topoľčany jsou přepočteny kurzem k 31.12.2006 dle CNB

Položka (v tis. Kč)	Česká lékárnická a.s.	Celkem
Tržby za prodané zboží		12 142 985
Obchodní marže		396 248
Tržby za služby (výkony)	13 138	319 240
Výkonová spotřeba	2 142	251 174
Provozní hospodářský výsledek	8 865	143 950
Výnosy z dlouhodobého finančního majetku	7 359	7 359
Výsledek z finančních operací	7 521	- 70 084
<b>Zisk před zdaněním</b>	<b>16 386</b>	<b>82 380</b>
<b>Zisk po zdanění</b>	<b>14 089</b>	<b>54 925</b>
<b>Ztráta</b>		-3 811
Aktiva celkem	517 648	5 050 536
Oběžná aktiva	8 903	4 115 908
<b>Vlastní kapitál</b>	<b>512 609</b>	<b>1 206 133</b>
<b>Základní kapitál</b>	<b>90 000</b>	<b>491 588</b>
<b>Cizí zdroje</b>	<b>5 039</b>	<b>3 837 912</b>
<b>Majetkové podíly</b>		
Česká lékárnická, a.s.	x	
PHARMOS, a.s.		
Předmět činnosti	x	

#### 4. Vybrané údaje z rozvahy Česká lékárnická, a.s.

TEXT (NETTO STAV) V TIS.KČ	Rok 2002	Rok 2003	Rok 2004	Rok 2005	Rok 2006
Aktiva celkem	136 991	137 684	172 901	175 371	517 648
Pohledávky za upsaný kapitál			8 655	-	-
Stálá aktiva	127 343	128 351	150 881	150 881	508 745
Dlouhodobý nehmotný majetek	-	-	-	-	-
Dlouhodobý hmotný majetek	8 792	3 800	3 800	3 800	17 500
Finanční dlouhodobý majetek	118 551	124 551	147 081	147 081	491 245
Oběžná aktiva	9 648	9 333	13 365	24 490	8 903
Zásoby	-	-	-	-	-
Dlouhodobé pohledávky	-	28	26	26	-
Krátkodobé pohledávky	3 335	9 148	12 142	24 047	8 229
Finanční majetek	6 313	157	1 197	117	674
Ostatní aktiva-přechodné účty aktiv	-	-	-	-	-
Pasíva celkem	136 991	137 684	172 901	175 371	517 648
Vlastní kapitál	118 194	123 893	160 784	168 105	512 609
Základní kapitál	70 030	70 030	90 000	90 000	90 000
Kapitálové fondy	2 823	2 823	12 808	12 808	12 808
Fondy ze zisku	19 727	19 727	22 000	23 000	27 000
Hospodářský výsledek minulých let	20 968	18 506	25 162	25 390	28 643
Hospodářský výsledek běžného období	4 646	12 808	10 814	16 907	14 089
Cizí zdroje	18 797	13 790	12 117	7 266	5 039
Rezervy	93	100	100	100	-
Dlouhodobé závazky	-	11 007	-	-	-
Krátkodobé závazky	18 704	2 683	12 017	7 166	5 033
Bankovní úvěry a výpomoci	-	-	-	-	-
Ostatní pasíva-přechodné účty pasív	-	-	-	-	-



## 5. Vybrané údaje z výkazu zisků a ztrát Česká lékárnická, a.s.

TEXT (V TIS. KČ)	Rok 2002	Rok 2003	Rok 2004	Rok 2005	Rok 2006
Výkony	3 435	5 908	6 735	12 578	13 138
Tržby za prodej vlastních výrobků a služeb	3 435	5 908	6 735	12 578	13 138
Aktivace	-	-	-	-	-
Výkonová spotřeba	885	2 815	639	189	2 121
Spotřeba materiálu a energie	38	48	23	-	21
Služby	847	2 767	616	189	2 121
Přidaná hodnota	2 550	3 093	6 096	12 389	10 996
Osobní náklady	263	308	1 740	1 731	2 068
Mzdové náklady	200	242	1 321	1 308	1 532
Náklady na soc. zabezpečení	63	66	419	423	536
Daně a poplatky	305	49	39	70	1
Odpisy dlouhodobého hmotného a nehmotného majetku	93	47	-	-	155
Tržby z prodeje majetku a materiálu	600	6 000	1	-	-
Zůstatková cena prodaného dlouhodobého majetku a materiálu	667	4 946	-	-	-
Zúčtování rezerv a časového rozlišení provozních výnosů	-	135	-	-	100
Tvorba rezerv a časového rozlišení provozních nákladů	-	100	-	-	-
Ostatní provozní výnosy	-711	20	-	42	-
Ostatní provozní náklady	180	45	2	9	7
Provozní hospodářský výsledek	931	3 753	4 316	10 621	8 865
Výnosy z dlouhodobého finančního majetku	2 639	9 347	8 154	8 878	7 359
Výnosové úroky	65	16	262	450	129
Nákladové úroky	87	-	-	-	175
Ostatní finanční výnosy	3 117	-	-	-	223
Ostatní finanční náklady	339	24	18	66	15
Hospodářský výsledek z finančních operací	5 395	9 339	8 398	9 262	7 521
Daň z příjmů za běžnou činnost	1 805	286	1 900	2 976	2 297
-splatná	1 847	272	1 898	2 976	2 265
-odložená	-42	14	2	-	32
Hospodářský výsledek za běžnou činnost	4 521	12 806	10 814	16 907	14 089
Mimořádné výnosy	130	2	-	-	-
Mimořádné náklady	5	-	-	-	-
Daň z příjmů z mimořádné činnosti	-	-	-	-	-
Mimořádný hospodářský výsledek	125	2	-	-	-
Hospodářský výsledek za účetní období	4 646	12 808	10 814	16 907	14 089
Hospodářský výsledek před zdaněním	6 451	13 094	12 714	19 883	16 386

## 6. Vybrané údaje z přehledu o finančních tocích Česká lékárnická, a.s.

Ozn.	Text (V TIS. KČ)	2002	2003	2004	2005	2006
<b>P.</b>	Stav peněžních prostředků a peněž. ekvivalentů na začátku účetního období	75 355	6 313	157	1 197	117
	<b>Peněžní toky z hlavní výdělečné činnosti (provozní činnost)</b>					
<b>Z.</b>	Účetní zisk/ztráta z běžné činnosti před zdaněním	6 326	13 092	12 714	19 883	16 387
<b>A.1.</b>	Úpravy o nepeněžní operace	-14 496	-10 405	-263	-9 328	-7 258
<b>A.1.1.</b>	Odpisy stálých aktiv (+) s výjimkou zůstatkové ceny prodaných stálých aktiv	93	47	-	-	155
<b>A.1.2.</b>	Změna stavu oprav. položek, rezerv, a změna stavu přech. účtů aktiv a pasív (+/-)	-12 038	-35	-	-	-100
<b>A.1.3.</b>	Zisk (ztráta) z prodeje stálých aktiv (-/+)	67	-1 054	-1	-	-
<b>A.1.4.</b>	Výnosy z dividend a podílů na zisku (-)	-2 639	-9 347	-	-8 878	-7359
<b>A.1.5.</b>	Vyúčtované nákladové úroky (+) a vyúčtované výnosové úroky (-)	21	-16	-262	-450	46
<b>A*</b>	Čistý peněžní tok z prov. činn. před zdan., změnami prac. kapitálu a mim. pol.	-8 170	2 687	12 451	10 555	9 129
<b>A.2.</b>	Změna potřeby pracovního kapitálu	435 576	-20 135	-13 285	-9 969	16 426
<b>A.2.1.</b>	Změna stavu pohledávek z provozní činnosti (+/-)	768 904	-6 366	-11 671	-3 550	16 542
<b>A.2.2.</b>	Změna stavu krátkodobých závazků z provozních činností (+/-)	-69 0517	-13 769	-1 614	-6 419	-116
<b>A.2.3.</b>	Změna stavu zásob (+/-)	357 189	-	-	-	-
<b>A**</b>	Čistý peněžní tok z prov. činn. před zdaněním a mimořádnými položkami	427 406	-17 448	-834	586	25 555
<b>A.3.</b>	Výdaje z plateb úroků s výjimkou kapitalizovaných úroků (-)	-86	-	-	-	-175
<b>A.4.</b>	Přijaté úroky (+)	65	16	262	450	129
<b>A.5.</b>	Zaplacená daň z příjmů za běžnou činnost a za doměrky daně za minulá léta	-4 479	646	-2 124	-1 519	-3 892
<b>A.6.</b>	Příjmy a výdaje spojené s mimořádnými účetními případy	125	2	-	-	-
<b>A***</b>	Čistý peněžní tok z provozní činnosti	425 670	-16 784	-2 696	8 395	7 359
	<b>Peněžní toky z investiční činnosti</b>					
<b>B.1.</b>	Výdaje spojené s pořízením stálých aktiv	-2 779	-6 001	-22 530	-	-17 950
<b>B.2.</b>	Příjmy z prodej stálých aktiv	600	6 000	-	-	-
<b>B.3.</b>	Půjčky a úvěry spřízněným osobám	-	-	-	-	-
<b>**</b>	Čistý peněžní tok vztahující se k investiční činnosti	2 179	-1	-22 530	-	-17 950
	<b>Peněžní toky z finančních činností</b>					
<b>C.1.</b>	Změna stavu dlouhodobých, popř. krátkodobých závazků	-488 020	11 007	-	-	-
<b>C.2.</b>	Dopady změn vlastního kapitálu na peněžní prostředky	-4 513	-9 725	26 266	-9 475	-10 469
<b>C.2.1.</b>	Zvýšení peněž. prostř.a peněž. ekvival. z titulu zvýšení zákl. kapitálu, rez. fondu (+)	-	-	29 955	-	-
<b>C.2.2.</b>	Vyplacení podílů na vlastním jmění společníkům (-)	-	-	-	-	-
<b>C.2.3.</b>	Peněžní dary a dotace do vlastního jmění a další vklady společ. a akcion. (+)	-	-	-	-	-
<b>C.2.4.</b>	Úhrada ztráty společníky (+)	-	-	-	-	-
<b>C.2.5.</b>	Přímé platby na vrub fondů (-)	-	-	-	-	-
<b>C.2.6.</b>	Vyplacené dividendy včetně zaplacené srážkové daně (-)	-4 513	-9 725	-3 689	-9 475	-10 469
<b>C.3.</b>	Přijaté dividendy (+)	2 639	-9 725	-3 689	-	-
<b>C***</b>	Čistý peněžní tok vztahující se k finanční činnosti	-492 533	1 282	26 266	-9 475	-10 469
<b>F.</b>	Čisté zvýšení /snížení stavu peněžních prostředků	-69 042	-6 156	1 040	-1 080	557
<b>R.</b>	Stav peněžních prostředků a peněž. ekvivalentů na konci období	6 313	157	1 197	117	674

---

## 7. Zpráva dozorčí rady společnosti

### Zpráva dozorčí rady společnosti k roční účetní závěrce za rok 2006

Dozorčí rada společnosti Česká lékárnická, a.s. byla řádně informována o vývoji podnikatelské aktivity společnosti a plnila veškeré úkoly, které jí přísluší jak dle českého práva, tak v souladu se stanovami společnosti.

Audit roční závěrky a výroční zprávy k 31.12.2006 provedla auditorská společnost, AUDIT PROFESIONAL, spol. s r.o. Dozorčí rada roční závěrku přezkoumala a schvaluje auditorskou zprávu k 31.12.2006.

Dozorčí rada děkuje všem členům představenstva i všem pracovníkům společnosti Česká lékárnická, a.s., kteří se podíleli na činnosti společnosti.

Dozorčí rada společnosti

## 8. Zpráva auditora společnosti o ověření výroční zprávy



/AP/ ev.č. 50/ 2007

### ZPRÁVA NEZÁVISLÉHO AUDITORA určená akcionářům společnosti Česká lékárnická, a. s.

#### Zpráva o účetní závěrce

Na základě provedeného auditu jsme dne 13. června 2007 vydali k účetní závěrce, která je součástí této výroční zprávy společnosti Česká lékárnická, a. s., zprávu následujícího znění:

„Ověřili jsme přiloženou účetní závěrku společnosti Česká lékárnická, a. s. tj. rozvahu k 31.12.2006 a výkaz zisku a ztráty, přehled o změnách vlastního kapitálu a přehled o peněžních tocích za období od 01.01.2006 do 31.12.2006 a přílohu této účetní závěrky, včetně popisu použitých významných účetních metod. Údaje o společnosti Česká lékárnická, a. s. jsou uvedeny v příloze této účetní závěrky.

Podle našeho názoru účetní závěrka podává věrný a poctivý obraz aktiv, pasiv a finanční situace společnosti Česká lékárnická, a. s. k 31.12.2006 a nákladů, výnosů a výsledku jejího hospodaření a peněžních toků za rok 2006 v souladu s českými účetními předpisy. „

#### Zpráva o výroční zprávě

Ověřili jsme též soulad výroční zprávy společnosti Česká lékárnická, a. s. s výše uvedenou účetní závěrkou. Za správnost výroční zprávy je zodpovědný statutární orgán společnosti Česká lékárnická, a. s. Naším úkolem je vydat na základě provedeného ověření stanovisko o souladu výroční zprávy s účetní závěrkou.

Ověření jsme provedli v souladu s Mezinárodními auditorskými standardy a souvisejícími aplikačními doložkami Komory auditorů České republiky. Tyto standardy vyžadují, aby auditor naplánoval a provedl ověření tak, aby získal přiměřenou jistotu, že informace obsažené ve výroční zprávě, které popisují skutečnosti, jež jsou též předmětem zobrazení v účetní závěrce, jsou ve všech významných ohledech v souladu s příslušnou účetní závěrkou. Jsme přesvědčeni, že provedené ověření poskytuje přiměřený podklad pro vyjádření výroku auditora.

Podle našeho názoru jsou informace uvedené ve výroční zprávě společnosti Česká lékárnická, a. s. k 31. 12. 2006 ve všech významných ohledech v souladu s výše uvedenou účetní závěrkou.

Za firmu **AUDIT PROFESIONAL, spol. s r. o.**  
Hasičská 551/52, 700 30 Ostrava – Hrabůvka  
licence KA ČR č.64

**Ing. Miluše Vašíčková**, auditorka osvědčení KA ČR č. 1294  
Jednatelka společnosti

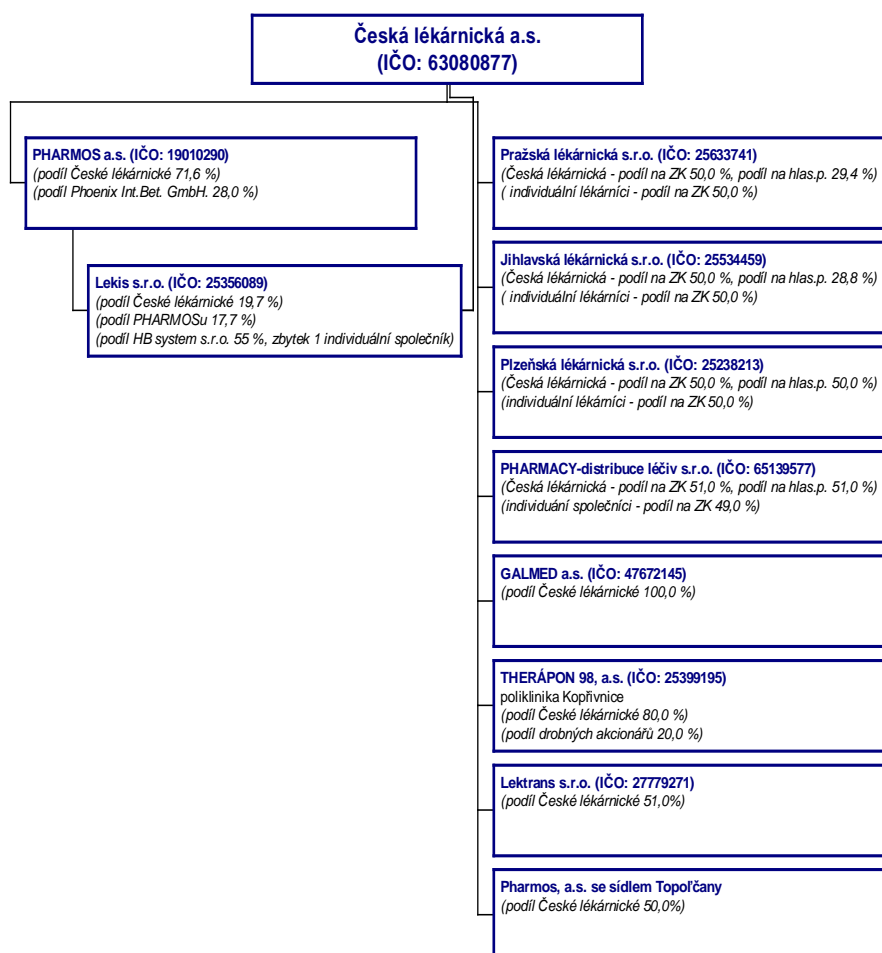
V Ostravě dne 14. června 2007

*Vašíčková*

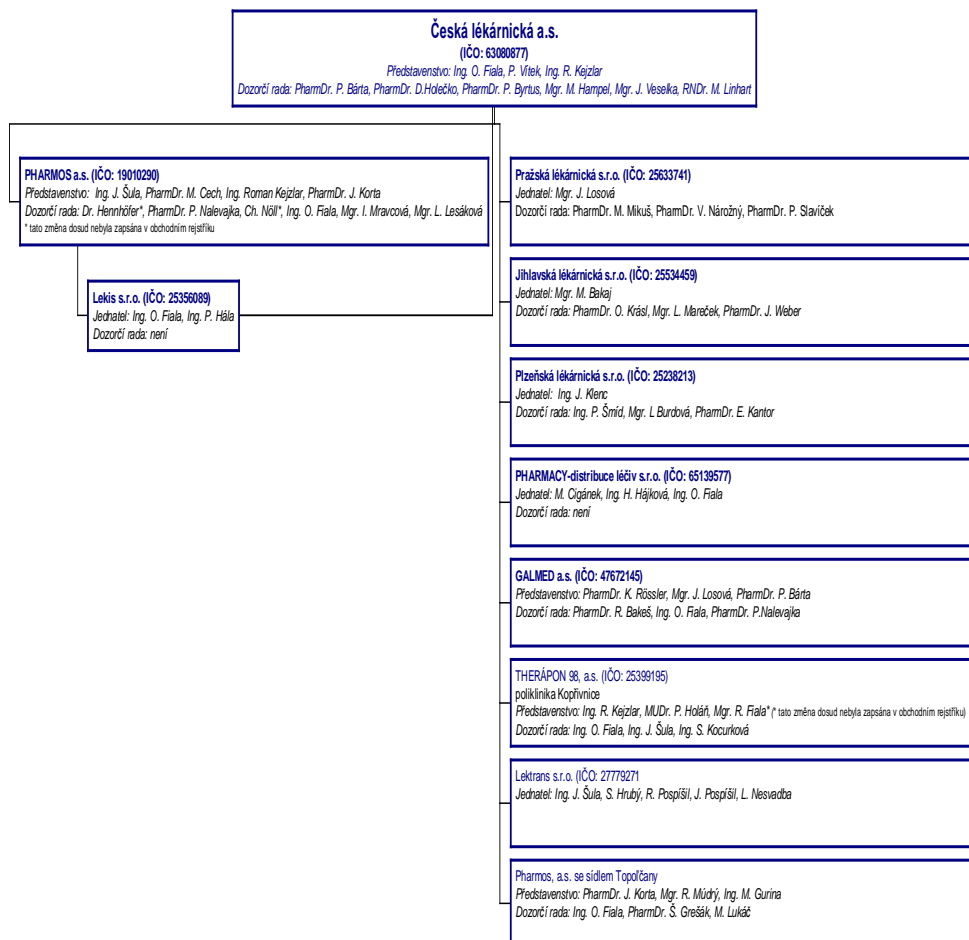


## 9. Struktura vazeb v rámci skupiny

Organizační struktura celku - uspořádání firem (stav k 31.12.2006)



Organizační struktura celku - personální propojení (dle zapsaného stavu v Obchodním rejstříku k datu sestavení výroční zprávy)



---

## 10. Informace o skutečnostech, které nastaly po 31.12.2006

Nenastaly žádné významné skutečnosti

## 11. Předpokládaný vývoj společnosti

Akciová společnost i nadále bude věnovat pozornost svým finančním investicím v jednotlivých společnostech a bude bedlivě sledovat jejich průběžné hospodářské výsledky. Pozornost bude věnována i vyhledávání dalších možných finančních investic v oblasti výroby a distribuce léčiv, parafarmak, zdravotnického materiálu a dentálních přípravků.

## 12. Aktivity v oblasti výzkumu, vývoje a v oblasti ochrany životního prostředí

Česká lékárnická, a.s. nevyvíjí žádné aktivity v oblasti výzkumu, vývoje a ochrany životního prostředí, což souvisí s její dosavadní činností jako správce finančních investic.

Česká lékárnická, a.s. nemá v zahraničí žádnou svou organizační složku a jediná její provozovna se nachází v sídle společnosti.

V Ostravě 30. května 2007



Ing. Oldřich Fiala  
člen představenstva



Ing. Roman Kejzlar  
člen představenstva

---

## Účetní závěrka 2006



Záväzný výčet informací uvedený  
ve vyhlášce MFČR 500/2002 Sb.

## ROZVAHA

### v plném rozsahu

ke dni 31.12.2006

(v celých tisících Kč)

<b>ROK</b>	<b>IČ</b>
2006	6 3 0 8 0 8 7 7

Česká lékárnická, a.s.  
Těšínská 1349/296  
71600 Ostrava-Radvanice

Označ. a	AKTIVA b	Běžné účetní období			Minulé úč.období
		Brutto 1	Korekce 2	Netto 3	Netto 4
	<b>AKTIVA CELKEM (ř.A.+B.+C.+D.I.)</b>	<b>517 803</b>	<b>-155</b>	<b>517 648</b>	<b>175 371</b>
A.	Pohledávky za upsání základní kapitál				
B.	<b>Dlouhodobý majetek (B.I. + B.II + B.III)</b>	<b>508 900</b>	<b>-155</b>	<b>508 745</b>	<b>150 881</b>
B. II.	<b>Dlouhodobý hmotný majetek (B.II.1 až B.II.9)</b>	<b>17 655</b>	<b>-155</b>	<b>17 500</b>	<b>3 800</b>
B. II. 1.	Pozemky	8 887		8 887	3 800
	2. Stavby	8 611	-133	8 478	
	3. Samostatné movité věci a soubory movitých věcí	157	-22	135	
B. III.	<b>Dlouhodobý finanční majetek (B.III.1.až B.III.7.)</b>	<b>491 245</b>		<b>491 245</b>	<b>147 081</b>
B. III. 1.	Podíly v ovládaných a řízených osobách	490 240		490 240	146 876
	2. Podíly v účetních jednotkách s podstatným vlivem	1 005		1 005	205
C.	<b>Oběžná aktiva (C.I. až C.IV.)</b>	<b>8 903</b>		<b>8 903</b>	<b>24 490</b>
C. II.	<b>Dlouhodobé pohledávky (C.II.1. až C.II.7.)</b>				<b>326</b>
	7. Jiné pohledávky				300
	8. Odložená daňová pohledávka				26
C. III.	<b>Krátkodobé pohledávky (C.III.1. až C.III.9.)</b>	<b>8 229</b>		<b>8 229</b>	<b>24 047</b>
C. III. 1.	Pohledávky z obchodních vztahů	1 414		1 414	11 185
	2. Pohledávky - ovládající a řídicí osoba	2 232		2 232	12 188
	6. Stát - daňové pohledávky	12		12	
	7. Krátkodobé poskytnuté zálohy	152		152	
	8. Dohadné účty aktivní	3 516		3 516	14
	9. Jiné pohledávky	903		903	660
C. IV.	<b>Krátkodobý finanční maj. (C.IV.1. až C.IV.4.)</b>	<b>674</b>		<b>674</b>	<b>117</b>
C. IV. 1.	Peníze				4
	2. Účty v bankách	674		674	113

Označ. a	PASIVA b	Stav v účetním období	
		běžném 5	minulém 6
	<b>PASIVA CELKEM</b> (A.+B.+C.I.)	<b>517 648</b>	<b>175 371</b>
<b>A.</b>	<b>Vlastní kapitál</b> (A.I.+A.II.+A.III.+A.IV.+A.V.)	<b>512 609</b>	<b>168 105</b>
<b>A. I.</b>	<b>Základní kapitál</b> (A.I.1.+A.I.2.+A.I.3.)	<b>90 000</b>	<b>90 000</b>
A. I. 1.	Základní kapitál	90 000	90 000
	3. Změny základního kapitálu		
<b>A. II.</b>	<b>Kapitálové fondy</b> (A.II.1.+A.II.2.+A.II.3.+A.II.4.)	<b>352 877</b>	<b>12 808</b>
A. II. 1.	Emisní ážio	12 808	12 808
	3. Oceňovací rozdíly z přecenění majetku a závazků	340 069	
<b>A. III.</b>	<b>Rezerv.fondy, nedělitelný fond a ost.fondy ze zisku</b> (A.III.1.+A.III.2.)	<b>27 000</b>	<b>23 000</b>
A. III. 1.	Zákonný rezervní fond	22 273	18 273
	2. Statutární a ostatní fondy	4 727	4 727
<b>A. IV.</b>	<b>Výsledek hospodaření minulých let</b> (A.IV.1.+A.IV.2.)	<b>28 643</b>	<b>25 390</b>
A. IV. 1.	Nerozdělený zisk minulých let	28 643	25 390
<b>A. V.</b>	<b>Výsledek hospodaření běžného účetního období</b> (+/-)	<b>14 089</b>	<b>16 907</b>
<b>B.</b>	<b>Cizí zdroje</b> (B.I.+B.II.+B.III.+B.IV.)	<b>5 039</b>	<b>7 266</b>
<b>B. I.</b>	<b>Rezervy</b> (B.I.1.+B.I.2.+B.I.3.+B.I.4.)		<b>100</b>
	4. Ostatní rezervy		100
<b>B. II.</b>	<b>Dlouhodobé závazky</b> (B.II.1. až B.II.10.)	<b>6</b>	
	10. Odložený daňový závazek	6	
<b>B. III.</b>	<b>Krátkodobé závazky</b> (B.III.1 až B.III.11.)	<b>5 033</b>	<b>7 166</b>
B. III. 1.	Závazky z obchodních vztahů	349	3 003
	2. Závazky - ovládaná a řízená osoba	2 572	
	4. Závazky ke společníkům, členům družstva a k účastníkům sdružení	608	1 000
	5. Závazky k zaměstnancům	91	79
	6. Závazky ze sociálního zabezpečení a zdravotního pojištění	64	43
	7. Stát - daňové závazky a dotace	1 343	2 991
	10. Dohadné účty pasivní	6	
	11. Jiné závazky		50

Sestaveno dne: 30.5.2006	Podpisový záznam statutárního orgánu účetní jednotky	
Sestavil (jméno, podpis) <i>Kylichová</i>	Schváleno dne: <i>12.6.2007</i>	
Právní forma účetní jednotky akciová společnost	Předmět podnikání obchodní činnost	Razítko:
Firma je zapsána do obchodního rejstříku Krajského soudu v Ostravě, oddíl B, vložka 2487		

*Kylichová*  
13.6.2007



**Česká lékárnická, a.s., se sídlem Těšínská 1349/296, 716 00 Ostrava-Radvanice, IČO: 63080877**

Společnost zapsána v obchodním rejstříku vedeném Krajským soudem v Ostravě, oddíl B, vložka 2487  
tel: +420-597575211, Fax: +420-597575261, e-mail: info.ova@pharmos.cz

Závazný výčet informací uvedený  
ve vyhlášce MFČR 500/2002 Sb.

## VÝKAZ ZISKU A ZTRÁTY v plném rozsahu

ke dni **31.12.2006**

(v celých tisících Kč)

ROK	IČ
2006	6 3 0 8 0 8 7 7

Obchodní firma

Česká lékárnická, a.s.

Sídlo

Těšínská 1349/296

Ostrava - Radvanice

716 00

Označení a	TEXT b	Skutečnost	
		běžném 1	minulém 2
II.	<b>Výkony</b> (II.1.+II.2.+II.3.)	<b>13 138</b>	<b>12 578</b>
II. 1.	Tržby za prodej vlastních výrobků a služeb	13 138	12 578
B.	<b>Výkonová spotřeba</b> (B.1.+B.2.)	<b>2 142</b>	<b>189</b>
B. 1.	Spotřeba materiálu a energie	21	
2.	Služby	2 121	189
+	<b>Přidaná hodnota</b> (I.-A. + II.-B.)	<b>10 996</b>	<b>12 389</b>
C.	<b>Osobní náklady</b> (C.1. až C.4.)	<b>2 068</b>	<b>1 731</b>
C. 1.	Mzdové náklady	1 532	1 308
3.	Náklady na sociální zabezpečení a zdravotní pojištění	536	423
D.	Daně a poplatky	1	70
E.	Odpisy dlouhodobého nehmotného a hmotného majetku	155	
G.	Změna stavů rezerv a opr. pol. v prov. oblasti a komplexních NPO	-100	
IV.	Ostatní provozní výnosy		42
H.	Ostatní provozní náklady	7	9
*	<b>Provozní výsledek hospodaření</b> (I.-A.+II.-B.-C.-D.-E.+III.-F.-G.+IV.-H.+V.+I.)	<b>8 865</b>	<b>10 621</b>
VII.	<b>Výnosy z dlouhodobého finančního majetku</b> (VII.1. až VII.3.)	<b>7 359</b>	<b>8 878</b>
VII. 1.	Výnosy z podílů v ovl. a říz. osobách a v úč. jedn. pod podst. vlivem	7 359	8 878
X.	Výnosové úroky	129	450
N.	Nákladové úroky	175	
XI.	Ostatní finanční výnosy	223	
O.	Ostatní finanční náklady	15	66
*	<b>Finanční výsledek hospodaření</b>	<b>7 521</b>	<b>9 262</b>
Q.	<b>Daň z příjmů za běžnou činnost</b> (Q.1.+Q.2.)	<b>2 297</b>	<b>2 976</b>
Q. 1.	- splatná	2 265	2 976
2.	- odložená	32	
**	<b>Výsledek hospodaření za běžnou činnost</b>	<b>14 089</b>	<b>16 907</b>
***	<b>Výsledek hospodaření za účetní období (+/-)</b>	<b>14 089</b>	<b>16 907</b>
****	<b>Výsledek hospodaření před zdaněním (+/-)</b>	<b>16 386</b>	<b>19 883</b>

Sestaveno dne: 30.5.2007	Podpisový záznam statutárního orgánu účetní jednotky	
Sestavil (jméno, podpis): <i>Kyralová</i>	Schváleno dne: <i>12.6.2007</i>	
Právní forma účetní jednotky akciová společnost	Předmět podnikání obchodní činnost	Razítka:
Firma je zapsána do obchodního rejstříku Krajského soudu v Ostravě, oddíl B, vložka 2487		

**Česká lékárnická, a.s., se sídlem Těšínská 1349/296, 716 00 Ostrava-Radvanice, IČO: 63080877**

Společnost zapsána v obchodním rejstříku vedeném Krajským soudem v Ostravě, oddíl B, vložka 2487  
tel: +420-597575211, Fax: +420-597575261, e-mail: info.ova@pharmos.cz

---

## **Příloha účetní závěrky společnosti Česká lékárnická, a.s. k 31. 12. 2006**

---

Příloha je zpracována v souladu s Vyhláškou MF ze dne 6. listopadu 2002, č. 500/2002 Sb. Údaje přílohy vycházejí z účetních písemností účetní jednotky (účetní doklady, účetní knihy a ostatní účetní písemnosti) a z dalších podkladů, které má účetní jednotka k dispozici. Hodnotové údaje jsou vykázány v celých tisících Kč, pokud není uvedeno jinak.

### **Obsah přílohy**

#### Obecné údaje

1. Popis účetní jednotky
2. Majetková či smluvní spoluúčasť účetní jednotky v jiných společnostech
3. Zaměstnanci společnosti, osobní náklady
4. Poskytnutá peněžítá či jiná plnění

#### Používané účetní metody, obecné účetní zásady a způsoby oceňování

1. Způsob ocenění majetku
  - 1.1. Zásoby
  - 1.2. Ocenění dlouhodobého hmotného a nehmotného majetku vytvořeného vlastní činností
  - 1.3. Ocenění cenných papírů a majetkových účastí
2. Způsob stanovení reprodukční pořizovací ceny
3. Změny oceňování, odpisování a postupů účtování
4. Opravné položky k majetku
5. Odpisování
6. Přepočítání cizích měn na českou měnu
7. Způsob stanovení odložené daně

#### Doplňující údaje k Rozvaze a k Výkazu zisku a ztrát

1. Položky významné pro hodnocení majetkové a finanční situace společnosti
  - 1.1. Doměrky daně z příjmů za minulá účetní období
  - 1.2. Dlouhodobé bankovní úvěry
  - 1.3. Rozpis přijatých dotací na investiční a provozní účely
2. Významné události po datu účetní závěrky
3. Doplňující informace o hmotném a nehmotném majetku
  - 3.1. Hlavní skupiny dlouhodobého hmotného majetku
  - 3.2. Hlavní skupiny dlouhodobého nehmotného majetku
  - 3.3. Dlouhodobý hmotný majetek pořízený formou finančního pronájmu
  - 3.4. Dlouhodobý hmotný majetek pořízený formou operativního pronájmu
  - 3.5. Souhrnná výše majetku neuvedená v rozvaze
  - 3.6. Rozpis hmotného majetku zatíženého zástavním právem
  - 3.7. Přehled majetku s výrazně rozdílným tržním a účetním hodnocením
  - 3.8. Dlouhodobý finanční majetek - cenné papíry a majetkové účasti
4. Vlastní kapitál
  - 4.1. Zvýšení nebo snížení vlastního kapitálu
  - 4.2. Základní kapitál
5. Pohledávky a závazky
  - 5.1. Pohledávky po lhůtě splatnosti
  - 5.2. Závazky po lhůtě splatnosti
  - 5.3. Údaje o pohledávkách a závazcích k podnikům v konsolidačním celku
  - 5.4. Údaje o pohledávkách a závazcích z titulu uplatnění zástavního a zajišťovacího práva
  - 5.5. Závazky nesledované v účetnictví a neuvedené v rozvaze
  - 5.6. Časové rozložení významných skupin ostatních pohledávek
  - 5.7. Pohledávky a závazky v cizí měně
  - 5.8. Závazky vůči státním organizacím
6. Rezervy
7. Výnosy z běžné činnosti
8. Výdaje vynaložené v průběhu účetního období na výzkum a vývoj.
9. Výkaz o peněžních tocích
10. Výkaz o změnách ve vlastním kapitálu

## Obecné údaje

### 1. Popis účetní jednotky (II.1)

Název: **Česká lékárnická, a.s.**

Sídlo: Těšínská 1349/296, Ostrava-Radvanice, PSČ: 716 00

Právní forma: akciová společnost

IČ: 63080877

DIČ: CZ63080877

Předmět činnosti společnosti:

- koupě zboží za účelem jeho dalšího prodeje a prodej
- zprostředkovatelská činnost v oblasti obchodu a služeb,
- poradenství v oboru obchodu a služeb,
- organizace a pořádání kulturních a společenských akcí

Datum vzniku společnosti:

Společnost vznikla dne 15. srpna 1995 zápisem v Obchodním rejstříku

Zapsaný základní kapitál:

V celkovém objemu 90.000.000,- Kč (100% splaceno)

Akcie:

18.000 ks akcií na jméno ve jmenovité hodnotě 5.000,- Kč  
akcie v listinné podobě

Osoby podílející se na základním kapitálu účetní jednotky více než 20%:

Na základním kapitálu společnosti se podílejí výhradně akcionáři – fyzické osoby, jejichž akciový podíl nepřesahuje 10% základního kapitálu

ROZVAHOVÝ DEN 31.12.2006

OKAMŽIK SESTAVENÍ ÚČETNÍ ZÁVĚRKY 30.05.2007

INFORMACE K UKLONĚNÉ ČI V REÁLNÉ DOBĚ UVAŽOVANÉ PŘEMĚNĚ OBCHODNÍ SPOLEČNOSTI

O přeměně obchodní společnosti není v účetní jednotce uvažováno.

INFORMACE TÝKAJÍCÍ SE JIŽ ZREALIZOVANÉ ZMĚNY VE VĚCI ÚČETNÍHO OBDOBÍ

V účetní jednotce není uvažováno o přechodu na hospodářský rok

Změny a dodatky provedené v účetním období v obchodním rejstříku:

Druh změny (dodatku)	Datum změny (dodatku)
Změny v představenstvu: - funkce předsedy představenstva Vymazává se: Ing. Oldřich Fiala Zapisuje se : Pavel Vítek - členství představenstva Vymazává se: PharmDr. Jiří Korta	Datum zániku funkce 25.5.2006, vymazáno v OR 9.8.2006 Den vzniku funkce 25.5.2006, zapsáno v OR 9.8.2006 Vymazáno v OR 9.8.2006, zrušeno členství v představenstvu 25.5.2006

Změna v dozorčí radě: - funkce předsedy dozorčí rady Vymazává se: PharmDr. Petr Nalevajka Zapisuje se: PharmDr. Petr Bárta - členství v dozorčí radě Vymazává se: PharmDr. Radim Bakeš Vymazává se: Mgr. Eduard Bednařík Vymazává se: PharmDr. Jiří Richter Zapisuje se: PharmDr. Dušan Holečko Zapisuje se: RNDr. Miroslav Linhart Zapisuje se: Mgr. Jaroslav Veselka	Vymazáno v OR 09.8.2006, datum zániku funkce 12.4.2006 Zapsáno v OR 09.8.2006, datum vzniku funkce 12.4.2006  Vymazáno v OR 9.8.2006, zrušeno členství v dozorčí radě 12.4.2006 Vymazáno v OR 9.8.2006, zrušeno členství v dozorčí radě 12.4.2006 Vymazáno v OR 9.8.2006, zrušeno členství v dozorčí radě 12.4.2006 Zapsáno v OR 9.8.2006, členem v dozorčí radě od 12.4.2006 Zapsáno v OR 9.8.2006, členem v dozorčí radě od 12.4.2006 Zapsáno v OR 9.8.2006, členem v dozorčí radě od 12.4.2006
--	---

Organizační struktura účetní jednotky a její zásadní změny v uplynulém účetním období:

Organizační struktura nedoznala změn oproti stavu k 31.12.2005

#### Členové statutárních a dozorčích orgánů ke dni uzávěrky účetních knih:

Funkce	Příjmení	Jméno	Titul	Poznámka
Předseda představenstva	Vítek	Pavel		
Člen představenstva	Fiala	Oldřich	Ing.	
Člen představenstva	Kejzlar	Roman	Ing.	
Člen dozorčí rady	Bárta	Petr	PharmDr.	
Člen dozorčí rady	Byrtus	Petr	PharmDr.	
Člen dozorčí rady	Hampel	Marek	Mgr.	
Člen dozorčí rady	Veselka	Jaroslav	Mgr.	
Člen dozorčí rady	Linhart	Miroslav	RNDr.	
Člen dozorčí rady	Holečko	Dušan	Pharm.Dr.	

#### 2. Majetková či smluvní spoluúcast účetní jednotky v jiných společnostech (II.2)

Majetková spoluúcast vyšší než 20%

Název společnosti	Sídlo	Výše podílu na základním kapitálu	Výše vlastního kapitálu společnosti	Výše účetního hospodářského výsledku před zdan.
GALMED a.s.	Těšínská 1349/296 Ostrava-Radvanice PSČ: 716 00, ČR	12.000 (tj.100,00 %)	17.321	974
PHARMOS, a.s.	Těšínská 1349/296 Ostrava-Radvanice PSČ: 716 00, ČR	245.274 (tj. 71,55 %)	552.872	37.941
Pražská lékárnická s.r.o.	Theodor Pchery, PSČ:27308 , ČR	2.300 (tj. 50,00 %)	10.258	2.526
Jihlavská lékárnická s.r.o.	Pávovská Jihlava-Bedřichov, PSČ:58901 , ČR	1.250 (tj. 50,00 %)	10.038	2.032
Plzeňská lékárnická s.r.o.	Domažlická Plzeň, PSČ:31800 , ČR	1.700 (tj. 50,00 %)	9.407	1.755
THERÁPON 98, a.s.	Štefánikova 1301 Kopřivnice PSČ 742 21, ČR	21. 416 (tj.80 %)	59.932	9.418
Lektrans s.r. o.	Těšínská 1349/296 Ostrava-Radvanice PSČ: 716 00, ČR	102 ( tj. 51%)	181	-19
PHARMOS a.s.	Odbojárov 340/29 Topolčany PSČ: 955 01, SK	3.993(tj. 50%)	4.194	-3.792
PHARMACY – distribuce léčiv, s.r.o.	1.máje Šternberk PSČ:78501 , ČR	561 (tj. 51,00 %)	24.220	10.645

V roce 2006 se společnost rozhodla přecenit své podíly v jednotlivých společnostech a to metodou ekvivalence

Smluvní dohody mezi společníky (akcionáři) zakládající rozhodovací právo:  
Dohody podobného charakteru nejsou uzavřeny.

### 3. Zaměstnanci společnosti, osobní náklady (II.3)

Položka	Zaměstnanci celkem			Z toho řídicích pracovníků		
	2006	2005	2004	2006	2005	2004
Průměrný počet zaměstnanců	3	3	3	3	3	3
Mzdové náklady	1.532	1.308	1.321	1.532	1.308	1.321
Náklady na sociální zabezpečení	536	423	419	536	423	419
Sociální náklady	0	0	0	0	0	0
Osobní náklady celkem	2.068	1.731	1.740	2.068	1.731	1.740
<b>Odměny členům statutárních a dozorčích orgánů</b>		<b>2006</b>	<b>2005</b>	<b>2004</b>		
Odměny členům statutárních orgánů společnosti						377
Odměny členům dozorčích orgánů společnosti						
Celkem						377

### 4. Poskytnutá peněžítá či jiná plnění (II.4.)

Druh plnění	Výše peněžního a naturálního plnění stávajícím členům orgánů statutárních			Řídicích			Dozorčích		
	2006	2005	2004	2006	2005	2004	2006	2005	2004
Půjčky a úvěry	-	-	-	-	-	-	-	-	-
Poskytnuté záruky	-	-	-	-	-	-	-	-	-
Důchodové připojištění	-	-	-	-	-	-	-	-	-
Bezplatné užívání os. auta	-	-	-	-	-	-	-	-	-
Jiné	-	-	-	-	-	-	-	-	-
Celkem	-	-	-	-	-	-	-	-	-

Druh plnění	Výše peněžního a naturálního plnění bývalým členům orgánů statutárních			Řídicích			dozorčích		
	2006	2005	2004	2006	2005	2004	2006	2005	2004
Půjčky a úvěry	-	-	-	-	-	-	-	-	-
Poskytnuté záruky	-	-	-	-	-	-	-	-	-
Důchodové připojištění	-	-	-	-	-	-	-	-	-
Bezplatné užívání os. auta	-	-	-	-	-	-	-	-	-
Jiné	-	-	-	-	-	-	-	-	-
Celkem	-	-	-	-	-	-	-	-	-

Členové představenstva společnosti jsou dle stanov v pracovním poměru k akciové společnosti Česká lékárnická.

### Používané účetní metody, obecné účetní zásady a způsoby oceňování (III.)

Předkládaná účetní závěrka společnosti byla zpracována na základě zákona č. 563/1991 Sb., o účetnictví a na základě a vyhlášky 500/2002 Sb. a Českých účetních standardů.

#### 1. Způsob ocenění majetku (III.2.1)

##### 1.1. Zásoby

- Účetní jednotka v daném účetním období zásoby neeviduje.

##### 1.2. Ocenění hmotného a nehmotného dlouhodobého majetku

Hmotný a nehmotný dlouhodobý majetek je oceňován pořizovacími cenami, tj. cenou za kterou byl tento majetek pořízen (cena pořízení) a nákladů s jeho pořízením souvisejících (vedlejší pořizovací náklady).

##### 1.3. Ocenění cenných papírů a majetkových účastí (III.2.1.c)

Ve sledovaném období došlo ke změně ocenění podílů v jednotlivých společnostech a to metodou ekvivalence.

## Přecenění podílů rok 2006

Název společnosti	Podíl na vlastním kapitálu Kč	Výše podílu na základním kapitálu	Výše vlastního kapitálu společnosti	Přecenění podílu Kč
GALMED a.s.	17.321.000	12.000 (tj.100,00 %)	17.321	2.321.000
PHARMOS, a.s.	395.579.916	61 320 (tj. 71,55 %)	552.872	297.247.948
Pražská lékárnická s.r.o.	5.129.000	2.300 (tj. 50,00 %)	10.258	2.829.000
Jihlavská lékárnická s.r.o.	5.019.000	1.250 (tj. 50,00 %)	10.038	3.769.000
Plzeňská lékárnická s.r.o.	4.703.000	1.700 (tj. 50,00 %)	9.407	3.003.500
THERÁPON 98, a.s.	47.945.600	21. 416 (tj.80 %)	59.932	25.501.632
Lektrans s.r. o.	92.310	102 ( tj. 51%)	181	-9.690
PHARMOS a.s. se sídlem Topolčany	3.933.000	4.194 (tj. 50%)	4.194	-1.895.900
PHARMACY – distribuce léčiv, s.r.o.	12.352.200	561 (tj. 51,00 %)	24.220	6.502.200
Lekis s.r.o.	1.004.897	205 (tj.19,7%)	5.101	800.331
<b>CELKEM</b>	<b>491.244.423</b>		<b>693.524</b>	<b>340.069.021</b>

### 2. Způsob stanovení reprodukční pořizovací ceny (III.2.2)

Způsobu stanovení reprodukčních pořizovacích cen nebylo ve sledovaném ani minulém období použito.

### 3. Změny oceňování, odpisování a postupů účtování (III.2.4)

V souladu s platnou právní úpravou došlo ke změně při účtování rozpouštění opravných položek a rezerv, které se účtují ve prospěch nákladů.

### 4. Opravné položky k majetku (III.2.5)

Druh opravné položky	Způsob stanovení	Zdroj informací o určení výše OP							
Opravná položka k finančním investicím	% z hodnoty finanční investice (vkladu)	Evidence cenných papírů a vkladů							
Opravná položka k zásobám	% z hodnoty skladových zásob dle průměrné doby obratu zásob na skladě: doba obratu od 0-30 dnů - 0%, doba obratu od 31-90 dnů – 0%, doba obratu od 91-180 dnů -0%, doba obratu od 181-270 dnů - 10%, doba obratu od 271-360 dnů – 20%, doba obratu na 361 dnů – 30%	Skladová evidence							
Opravná položka k pohledávkám	Zákonné opravné položky jsou tvořeny v závislosti na počtu měsíců po lhůtě splatnosti (tj. u pohledávek nad 6 měsíců po lhůtě splatnosti je tvořena opravná položka ve výši 20%, u pohledávek nad 1 rok po lhůtě splatnosti ve výši 33% a dále pak u pohledávek v soudním řízení je tvořena opravná položka u pohledávek nad 18 měsíců po lhůtě splatnosti ve výši 50%, u pohledávek nad 24 měsíců po lhůtě splatnosti ve výši 66%, u pohledávek nad 30 měsíců po lhůtě splatnosti ve výši 80% a u pohledávek starších jak 36 měsíců po splatnosti ve výši 100% jejich hodnoty. 100% tvorby opravné položky bylo použito i v případě přihlášených pohledávek v rámci konkurzního řízení. Dále je vytvářena nedaňová opravná položka k pohledávkám na základě ohodnocení úspěšnosti vymáhání a celkové návratnosti pohledávek	Saldokonto pohledávek, dokladová inventarizace a evidence soudních sporů							
Opravné položky k:	Zůstatek k 1.1.	Tvorba	Zúčtování	Zůstatek k 31. 12.					
	2004	2005	2006	2004	2005	2006	2004	2005	2006
Hmotnému a nehmotnému dlouhodobému majetku	-	-	-	-	-	-	-	-	-
Zásobám	-	-	-	-	-	-	-	-	-
Dlouhodobému finančnímu majetku	-	-	-	-	-	-	-	-	-
Pohledávkám-zákonné	-	-	-	-	-	-	-	-	-
Pohledávkám-ostatní	-	-	-	-	-	-	-	-	-

### 5. Odpisování (III.2.6)

V minulých obdobích účetní jednotka sestavila odpisový plán účetních odpisů dlouhodobého hmotného majetku v interních směrnících, kde vycházela z předpokládaného opotřebení zařazovaného majetku odpovídajícího běžným podmínkám jeho používání, účetní a daňové odpisy se nerovnají.



---

Odpisový plán účetních odpisů dlouhodobého nehmotného majetku byl s ohledem na dobu užití tohoto majetku. Odpisový plán je sestaven samostatně pro každý jednotlivý majetek. Účetní odpisy jsou stanoveny rovnoměrně % po celou dobu životnosti dlouhodobého hmotného a nehmotného majetku. Daňové odpisy jsou u dlouhodobého hmotného majetku stanovovány dle příslušných ustanovení zákona o dani z příjmu, a to jako lineární (tj. rovnoměrné) s výjimkou výpočetní techniky, kde jsou daňové odpisy stanovovány jako zrychlené. U dlouhodobého nehmotného majetku se daňové odpisy rovnají účetním odpisům.

Systém odpisování drobného dlouhodobého nehmotného a hmotného majetku

Drobný dlouhodobý hmotný majetek se účtuje na účet samostatný analytický účet 022028 - Drobný dlouhodobý hmotný majetek. Podmínkou pro zařazení do drobného dlouhodobého hmotného majetku je, že majetek nespĺňuje podmínky pro zařazení do dlouhodobého hmotného majetku a jedná se o kancelářský nábytek (bez omezení spodní hranice pořizovací ceny), kancelářskou techniku a stroje jejichž pořizovací hodnota převyšší částku 3.000 Kč bez DPH a životnost bude delší než 1 rok, ostatní samostatný majetek jehož pořizovací cena převyšší částku 5.000 Kč bez DPH a životnost bude delší než 1 rok a nebo se jedná o majetek ve vyjmenovaných kategoriích dle vnitřní směrnice.

Hmotný majetek nespĺňující výše uvedené podmínky je účtován do nákladů společnosti na účet 501 - Spotřeba materiálu.

Drobný dlouhodobý nehmotný majetek se účtuje na samostatný analytický účet 013018 - Drobný dlouhodobý nehmotný majetek. Podmínkou pro zařazení do drobného dlouhodobého nehmotného majetku je, že majetek nespĺňuje podmínku pro zařazení do dlouhodobého majetku a jedná se o nehmotný majetek, jehož pořizovací cena převyšší částku 10.000 Kč bez DPH.

Nehmotný majetek nespĺňující výše uvedené podmínky je účtován do nákladů společnosti na účet 518 –Ostatní služby.

Ve sledovaném období účetní jednotka neneviduje odepisovaný majetek.

## 6. Přepočítání cizích měn na českou měnu (III.2.7)

Při přepočtu cizích měn na českou měnu používá společnost:

- aktuální denní kurz vyhlášený CNB (příslušný vyhlášený denní kurz je platný pro celý následující pracovní den).
- k rozvahovému dni účetní jednotka nenevidovala majetek a závazky v cizích měnách

## 7. Způsob stanovení odložené daně

V souladu s příslušnou legislativou (Vyhláškou MF č.j. 500/2002 Sb.) byla v roce 2004 účtována odložená daň. Společnost Česká lékárnická, a.s. účtovala o odložené dani již v předchozích obdobích v důsledku skutečnosti, že se jedná o účetní jednotku tvořící skupinu podniků.

V roce 2006 byla proučtována odložená daň . Vzniká z rozdílu mezi účetní a daňovou zůstatkovou cenou u hmotného majetku ve výši 25 tis. Kč. Byla použita 24 % sazba daně z příjmu.

Tvorba:

Odložená daň – pohledávka k 31.1.2004	26 tis.
Odložená daň – netvořena k 31.12.2005	
Odložená daň - závazek k 31.12.2006	6 tis.

## Doplňující údaje k Rozvaze a k Výkazu zisků a ztrát (IV.)

### 1. Položky významné pro hodnocení majetkové a finanční situace společnosti(IV.1)

#### 1.1. Doměrky daně z příjmů za minulá účetní období

Žádné doměrky daně z příjmů za minulá účetní období nebyly vyčísleny.

#### 1.2. Dlouhodobé bankovní úvěry

Společnost nemá žádné dlouhodobé bankovní úvěry.

#### 1.3. Rozpis přijatých dotací na investiční a provozní účely

Důvod dotace	Poskytovatel	2006	2004	2003
Žádné dotace na investiční nebo provozní účely nebyly přijaty	-	-	-	-
CELKEM	-	-	-	-

### 2. Významné události po datu účetní závěrky (IV.2)

Nebyly.

### 3. Doplňující informace o hmotném a nehmotném dlouhodobém majetku

#### 3.1. Hlavní skupiny dlouhodobého hmotného majetku (DHM) (IV.3.1.a)

Skupina majetku	Pořizovací cena			Oprávký			Zůstatková cena			Přírůstky (pořizovací cena)	Úbytky (Zůstatková cena, odpisy)
	2006	2005	2004	2006	2005	2004	2006	2005	2004	2006	2006
Pozemky	8 887	3 800	3 800	-	-	-	8 887	3 800	3 800	5 087	-
Budovy, haly, stavby	8 611	-	-	133	-	-	8 478	-	-	8 611	133
Samostatné movité věci a soubory m.věcí	157	-	-	22	-	-	135	-	-	157	22
-Stroje, přístroje, zařízení	60	-	-	10	-	-	50	-	-	60	10
-Dopravní prostředky	-	-	-	-	-	-	-	-	-	-	-
-Inventář	82	-	-	8	-	-	74	-	-	82	8
<i>-Jiný DDHM</i>	15	-	-	4	-	-	11	-	-	15	4
<i>Nedokončený DHM</i>	-	-	-	-	-	-	-	-	-	-	-
<i>Opravná položka k nabytému majetku</i>	-	-	-	-	-	-	-	-	-	-	-

Společnost se v roce 2006 podílela 50% na pořízení nemovitosti v Nitře na Slovensku.

#### 3.2. Dlouhodobý nehmotný majetek (DNM) (IV.3.1.b)

Skupina majetku	Pořizovací cena			Oprávký			Zůstatková cena			Přírůstky (pořizovací cena)	Úbytky (Zůstatková cena, odpisy)
	2006	2005	2004	2006	2005	2004	2006	2005	2004	2006	2006
Software	-	-	-	-	-	-	-	-	-	-	-
Ocenitelná práva	-	-	-	-	-	-	-	-	-	-	-
Výsledky vědecké čin.	-	-	-	-	-	-	-	-	-	-	-
<i>Jiný DNM (vč. ostatního DNM)</i>	-	-	-	-	-	-	-	-	-	-	-
<i>-v tom ostatní DNM</i>	-	-	-	-	-	-	-	-	-	-	-
<i>Nedokončený DNM</i>	-	-	-	-	-	-	-	-	-	-	-

#### 3.3. Dlouhodobý hmotný majetek pořízený formou finančního pronájmu (IV.3.1.c)

Nebyl pořízen žádný majetek formou finančního pronájmu

#### 3.4. Dlouhodobý hmotný majetek pořízený formou operativního pronájmu

Operativní pronájem není používán

### 3.5. Souhrnná výše majetku neuvedená v rozvaze (IV.3.1.e)

Všechny majetek společnosti je uveden v rozvaze

### 3.6. Rozpis dlouhodobého hmotného majetku zatíženého zástavním právem (IV.3.1.f)

Neexistuje majetek zatížený zástavním právem

### 3.7. Přehled majetku s výrazně rozdílným tržním a účetním ohodnocením (IV.3.1.g)

Neexistuje majetek s výrazně rozdílným tržním a účetním ohodnocením

### 3.8. Dlouhodobý finanční majetek - majetkové cenné papíry a majetkové účasti (IV.3.1.h)

Přehled majetkových cenných papírů a majetkových účastí v tuzemsku a zahraničí (rozhodující a podstatné podíly).

Předminulé období – 2004						
Název společnosti	Sídlo	Požizovací cena	Podíl v %	Nominální hodnota	Dividendy	Zisk/Ztráta běžného roku před zdaněním
Lekis s.r.o.	Ostrava, ČR	205	19,7 %	50	-	1.626
PHARMOS, a.s.	Ostrava, ČR	98 332	71,55 %	61 320	6 132	36.754
GALMED a.s.	Ostrava, ČR	15 000	100,0 %	12 000	-	4.528
Pražská lékárnická s.r.o.	Pchery, ČR	2.300	50,0 %	2.300	425	2.466
Jihlavská lékárnická s.r.o.	Jihlava, ČR	1 250	50,0 %	1 250	397	2.949
Plzeňská lékárnická s.r.o.	Plzeň, ČR	1 700	50,0 %	1 700	-	2.390
Pharmacy-distribuce léčiv s.r.o.	Šternberk, ČR	5 850	51 %	561	1 200	7 509
THERÁPON 98, a.s.	Kopřivnice	22444	80 %	21 416	-	9.847
Celkem					8.154	

Minulé období – 2005						
Název společnosti	Sídlo	Požizovací cena	Podíl v %	Nominální hodnota	Dividendy	Zisk/Ztráta běžného roku
Lekis s.r.o.	Ostrava, ČR	205	19,7 %	50	-	-366
PHARMOS, a.s.	Ostrava, ČR	98 332	71,55 %	61 320	6.132	57.631
GALMED a.s.	Ostrava, ČR	15 000	100,0 %	12 000	-	1.450
Pražská lékárnická s.r.o.	Pchery, ČR	2.300	50,0 %	2.300	340	6.943
Jihlavská lékárnická s.r.o.	Jihlava, ČR	1 250	50,0 %	1 250	517	4.107
Plzeňská lékárnická s.r.o.	Plzeň, ČR	1 700	50,0 %	1 700	359	2.056
Pharmacy-distribuce léčiv s.r.o.	Šternberk, ČR	5 850	51 %	561	1.530	6.745
THERÁPON, a.s.	Kopřivnice	22 444	80%	21 416	-	5.478
Celkem					8.878	

Běžné období – 2006						
Název společnosti	Sídlo	Požizovací cena	Podíl v %	Přecenění podílů – m. ekvivalence	Dividendy	Zisk/Ztráta běžného roku
PHARMOS, a.s.	Ostrava, ČR	98 332	71,55 %	395.580	6.132	37.941
Lekis s.r.o.	Ostrava, ČR	205	19,7 %	1.005	-	703
GALMED a.s.	Ostrava, ČR	15.000	100,0 %	17.321	-	974
Pražská lékárnická s.r.o.	Pchery, ČR	2.300	50,0 %	5.129	697	2.526
Jihlavská lékárnická, s.r.o.	Jihlava, ČR	1 250	50,0 %	5.019	530	2.032
Plzeňská lékárnická, s.r.o.	Plzeň, ČR	1 700	50,0 %	4.703	-	1.755
Pharmacy-distribuce léčiv, s.r.o.	Šternberk, ČR	5 850	51,0%	12.352	-	10.645
THERÁPON, a.s.	Kopřivnice	22 444	80%	47.946	-	9.418
Lektrans s.r.o.	Ostrava	102	51,0%	92	-	-19
Pharmos a.s.	Topolčany	3.993	50,0%	2.097	-	- 3.792
Celkem					7.359	

#### 4. Vlastní kapitál (IV.3.3)-

##### 4.1. Zvýšení nebo snížení vlastního kapitálu (IV.3.3.a,b)

	Stav k 31.12.2006	Stav k 31.12.2005	Stav k 31.12.2004
Základní kapitál	90.000	90.000	70.030
Změny základního kapitálu			19.970
Zákonný rezervní fond	22.273	18.273	17.273
Kapitálové fondy –	12.808	12.808	12.808
Statutární a ostatní fondy	4.727	4.727	4.727
Oceňovací rozdíly z přecenění majetku	340.069		
Nerozdělený zisk minulých let	28.643	25.390	25.162
Neuhrazená ztráta minulých let			
Hospodářský výsledek běžného úč. období	14.089	16.907	10.814
Vlastní kapitál celkem	512.609	168.105	160.784

Způsob rozdělení zisku předcházejícího účetního období:

Na základě rozhodnutí valné hromady společnosti byl hospodářský výsledek za rok 2005 rozdělen následujícím způsobem:

Příděl na dividendy (hrubá dividend)	10 350
Příděl na tantiémy statutárních a dozorčích orgánů	654
Příděl do rezervního fondu	4 000
Příděl do statutárních a ostatních fondů	
Převod do nerozděleného zisku minulých let	3 253

Návrh na rozdělení zisku běžného období bude sestaven představenstvem společnosti ke schválení na valné hromadě společnosti.

##### 4.2. Základní kapitál (IV.3.3.c)

###### Předminulé období – 2004

Druh akcií	Počet akcií	Nominální hodnota	Nesplacené akcie	Lhůta splatnosti
Akcie na jméno	14 006	5 000 Kč	-	-
Zvýšení základního kapitálu nezapsané v OR	3994	5 000 Kč	1154	Leden 2005
Akcie na jméno			-	-
			-	-

###### Minulé období – 2005

Druh akcií	Počet akcií	Nominální hodnota	Nesplacené akcie	Lhůta splatnosti
Akcie na jméno	18 000	5.000 Kč	-	-
Akcie na jméno			-	-
Akcie na majitele			-	-

###### Běžné období – 2006

Druh akcií	Počet akcií	Nominální hodnota	Nesplacené akcie	Lhůta splatnosti
Akcie na jméno	18 000	5.000 Kč	-	-
Akcie na jméno			-	-
Akcie na majitele			-	-

#### 5. Pohledávky a závazky (IV.3.2, 3.4)

##### 5.1. Pohledávky po lhůtě splatnosti (IV.3.2.a)

Počet dnů	Stav k 31.12.2006		Stav k 31.12.2005		Stav k 31.12.2004	
	Z obchodního styku	Ostatní	Z obchodního styku	Ostatní	Z obchodního styku	Ostatní
<i>D</i>						
<i>o 30</i>	-	-	2 872	-	-	-
30 - 60	-	-	-	-	1 402	-
60 - 90	-	-	-	-	-	-
90 - 180	-	-	-	-	-	-
180 a více	-	-	-	-	-	-

## 5.2. Závazky po lhůtě splatnosti (IV.3.4.a)

Počet dnů	Stav k 31.12.2006		Stav k 31.12.2005		Stav k 31.12.2004	
	Z obchodního styku	Ostatní	Z obchodního styku	Ostatní	Z obchodního styku	Ostatní
Do 30	24	-	23	-	-	-
30 - 60	-	-	-	-	7 100	-
60 - 90	-	-	-	-	-	-
90 - 180	-	-	-	-	-	-
180 a více	-	-	-	-	-	-

## 5.3. Údaje o pohledávkách a závazcích k podnikům v konsolidačním celku (IV.3.4.b)

Dlužník	Pohledávky k podnikům v konsolidačním celku					
	Stav k 31.12.2006		Stav k 31.12.2005		Stav k 31.12.2004	
	Celkem	Po splatnosti	Celkem	Po splatnosti	Celkem	Po splatnosti
Plzeňská lékárnická s.r.o. (IČ:25238213)					38	18
PHARMOS,a.s. (IČO:19010290)	1 142	-	10 593	2 872	6 845	-
Pražská lékárnická s.r.o. (IČ: 25633741)					-11	-
Jihlavská lékárnická s.r.o. (IČ: 25534459)			10		10	-
Lekis s.r.o. (IČ: 25356089)					-	-
PHARMACY-distribuce léčiv s.r.o.(IČ: 65139577)			133		214	-
THERÁPON 98, a.s. (IČ: 25399195)					-	-
GALMED a.s. (IČ:47672145)	65	-	65	-	-	-
Lektrans s.r.o. (IČ:27779271)	168	-				

Společnost Galmed a.s. má poskytnutou půjčku od společnosti Česká lékárnická a.s. ve výši Kč 2 232 tis. Kč. Půjčka je uhrazena v I.Q roku 2007.

### Závazky k podnikům v konsolidačním celku

Věřitel	Stav k 31.12.2006		Stav k 31.12.2005		Stav k 31.12.2004	
	Celkem	Po splatnosti	Celkem	Po splatnosti	Celkem	Po splatnosti
Plzeňská lékárnická s.r.o. (IČ:25238213)	-	-	33	-	-	-
PHARMOS, a.s. (IC: 19010290)	5	-	1.488	23	756	-
Pražská lékárnická s.r.o. (IČ: 25633741)	-	-	-	-	-	-
Jihlavská lékárnická s.r.o. (IČ: 25534459)	-	-	-	-	-	-
Lekis s.r.o. (IČ: 25356089)	-	-	-	-	-	-
PHARMACY-distribuce léčiv s.r.o.(IČ: 65139577)	-	-	-	-	-	-
THERÁPON 98, a.s. (IČ: 25399195)	-	-	-	-	-	-
GALMED a.s. (IČ:47672145)	-	-	-	-	-	-
Lektrans s.r.o. (IČ:27779271)	-	-	-	-	-	-

Společnost Česká lékárnická a.s. má poskytnutou půjčku od společnosti PHARMOS a.s. se sídlem v Ostravě a to ve výši Kč 5 72 tis. Kč. Půjčka je uhrazena v I.Q. roku 2007.

## 5.4. Údaje o pohledávkách a závazcích z titulu uplatnění zástavního a zajišťovacího práva (IV.3.2.c, 3.4.c)

Společnost nemá pohledávky a závazky z titulu uplatnění zástavního a zajišťovacího práva

## 5.5. Závazky nesledované v účetnictví a neuvedené v rozvaze (IV.3.4.d)

(záruky přijaté za jiný podnik z titulu bankovního úvěru, akreditivu nebo směnečného práva, pokud není tvořena účetní rezerva)

Společnost Česká lékárnická, a.s. převzala ručení na poskytnuté provozní úvěry dceřinných společností : PHARMACY- distribuce léčiv s.r.o, Plzeňská lékárnická s.r.o. , Jihlavská lékárnická s.r.o. a PHARMOS a.s.

## 5.6. Časové rozložení významných skupin ostatních pohledávek

POHLEDÁVKY S DOBOU SPLATNOSTÍ DELŠÍ NEŽ PĚT LET

Neevidujeme

ZÁVAZKY S DOBOU SPLATNOSTÍ DELŠÍ NEŽ PĚT LET

Neevidujeme

## 5.7. Pohledávky a závazky v cizí měně

POHLEDÁVKY V CIZÍ MĚNĚ

Neevidujeme

ZÁVAZKY V CIZÍ MĚNĚ

Neevidujeme

## 5.8. Závazky vůči státním institucím

### SPLATNÉ ZÁVAZKY POJISTNÉHO NA SOC. ZABEZPEČENÍ

- nemáme žádné splatné závazky

### SPLATNÉ ZÁVAZKY VEŘEJNÉHO ZDRAVOTNÍHO POJIŠTĚNÍ

- nemáme žádné splatné závazky

### DAŇOVÉ NEDOPLATKY U FINANČNÍHO ÚŘADU

- nemáme žádné nedoplatky

### DAŇ Z PŘÍJMU PRÁVNICKÝCH OSOB

výše ročních daní z příjmu za rok 2006 dle předběžného výpočtu činí:

- zisk před zdaněním	16 386 563 Kč
- celkem připočitatelné položky	437 563 Kč
- celkem odčitatelné položky	7 384 307 Kč
- snížený základ daně	9 439 819 Kč
- sazba daně	24 %
- daň	2 265 360 Kč

Významné potencionální ztráty, na které nebyla v účetnictví tvořena rezerva

- Popisné skutečnosti nejsou známy

## 6. Rezervy (IV.3.5)


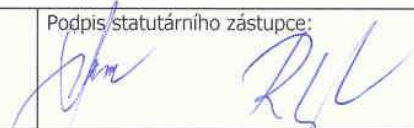
Druh rezervy	Předminulé období – 2004			Minulé období – 2005			Běžné období – 2006			
	Zůstatek k 1.1.	Tvorba	Čerpání	Zůstatek k 31.12.	Tvorba	Čerpání	Zůstatek 31.12.	Tvorba	Čerpání	Zůstatek 31.12.
<b>Zákonné rezervy</b>	-	-	-	-	-	-	-	-	-	-
-Rezerva na opravy	-	-	-	-	-	-	-	-	-	-
-Ostatní rezervy	-	-	-	-	-	-	-	-	-	-
-Rezerva na kurzové ztráty	-	-	-	-	-	-	-	-	-	-
-Rezerva na audit	100	100	100	-	100	100	100	-	100	-

## 7. Výnosy z běžné činnosti (IV.3.6)

	Sledované období – 2006	Minulé období – 2005	Předminulé období – 2004
Tržby z běžné činnosti	13.138	12.578	6.735
V tom Tržby za prodej zboží	-	-	-
z toho tržby za zboží na vývoz	-	-	-
Tržby z prodeje DHM	-	-	-
Tržby z prodeje služeb	13.138	12.578	6.735
ostatní výnosy	7.712	9.370	8.417
<b>Celkem</b>	<b>20.850</b>	<b>21.948</b>	<b>15.152</b>

## 8. Výdaje vynaložené v průběhu účetního období na výzkum a vývoj (IV.3.7)

Běžné období – 2006		Minulé období – 2005		Předminulé období – 2004	
Druh výzkumné činnosti	Výdaje	Druh výzkumné činnosti	výdaje	Druh výzkumné činnosti	Výdaje
Nebyly vynaloženy	-	Nebyly vynaloženy	-	Nebyly vynaloženy	-
-	-	-	-	-	-

Sestaveno dne: 30.5.2007	Sestavil: 	Podpis statutárního zástupce: 
Schváleno dne: 12.6.2007	Ing. Bronislava Kejzlarová	

Závazný výčet informací uvedený  
ve vyhlášce MFČR 500/2002 Sb.

### Výkaz změn vlastního kapitálu

k 31.12.2006  
(v celých tis Kč)

Obchodní firma  
Česká lékárnická, a.s.  
Sídlo  
Těšínská 1349/296,  
Ostrava - Radvanice  
IČ : 63080877

	01	02	03	04	05	06	07	08
	základní kapitál	Ostatní kapit.fondy	změny zákl. kap.	Rezervní fond	Ostatní fondy	VHMO	VHBO	VK celkem
<b>Počáteční stav 1.1. 2005</b>	<b>70 030</b>	<b>12 808</b>	<b>19 970</b>	<b>17 273</b>	<b>4 727</b>	<b>25 162</b>	<b>10 814</b>	<b>160 784</b>
Upsání navýšení základního kapitálu	19 970		-19 970					0
Emisní ažbo z navýšení základního kapitálu								0
Přidělí do rezervního fondu z VH 2004				1 000			-1 000	0
Přidělí na výplatu dividend							-9 108	-9 108
Přidělí do nerozděleného zisku min.let							-478	-478
Výsledek hospodaření běžného období						228	-228	0
<b>Konečný stav 31.12. 2005</b>	<b>90 000</b>	<b>12 808</b>	<b>0</b>	<b>18 273</b>	<b>4 727</b>	<b>25 390</b>	<b>16 907</b>	<b>168 105</b>
<b>Počáteční stav 1.1. 2006</b>	<b>90 000</b>	<b>12 808</b>	<b>0</b>	<b>18 273</b>	<b>4 727</b>	<b>25 390</b>	<b>16 907</b>	<b>168 105</b>
Upsání navýšení základního kapitálu								0
Emisní ažbo z navýšení základního kapitálu								0
Oceňovací rozdíly z přecenění majetku		340 069					-4 000	340 069
Přidělí do rezervního fondu z VH 2005				4 000			-9 000	-9 000
Přidělí na výplatu dividend							-654	-654
Přidělí do nerozděleného zisku min.let						3 253	-3 253	0
Výsledek hospodaření běžného období							14 089	14 089
<b>Konečný stav 31.12. 2006</b>	<b>90 000</b>	<b>352 877</b>	<b>0</b>	<b>22 273</b>	<b>4 727</b>	<b>28 643</b>	<b>14 089</b>	<b>512 609</b>

Právní forma účetní jednotky : akciová společnost	Sestavitel: ing. Kejzlarová Brnislava	Sestaveno dne: 30.5.2007
Předmět podnikání :	(jméno, podpis) <i>Kejzlarová</i>	
obchodní činnost	Podpisový záznam statutárního orgánu :	Schváleno dne: <b>11.6.2007</b>
	(jméno, podpis) <i>Kejzlarová</i>	
Firma je zapsána do obchodního rejstříku Krajského soudu v Ostravě, oddíl B, vložka 2487		

Závazný výčet informací uvedený  
ve vyhlášce MFČR 509/2002 Sb. a 472/2003

**Přehled o peněžních tocích**

(cash-flow) (nepřímá metoda)

Česká lékárnická, a.s.

ke dni **31.12.2006**

(v celých tisících Kč)

Těšínská 1349/296

Ostrava - Radvanice

ROK	IČ
2006	6 3 0 8 0 8 7 7

716 00

Označení a	T E X T b	Skutečnost v účetním období	
		běžném 1	minulém 2
P.	Stav peněžních prostředků a peněžních ekvivalentů na počátku účetního období	117	1 197
<b>Peněžní toky z hlavní výdělečné činnosti (provozní činnosti)</b>			
Z.	Účetní zisk nebo ztráta z běžné činnosti před zdaněním	16 387	19 883
A. 1.	<b>Úpravy o nepeněžní operace</b>	<b>-7 258</b>	<b>-450</b>
A. 1. 1.	Ódpisy stálých aktiv (+) s výjimkou zůstatkové ceny prodaných stálých aktiv, a dále umořování opravné položky k nabytému majetku (+/-)	155	
A. 1. 2.	Změna stavu opravných položek, rezerv	-100	
A. 1. 3.	Zisk (ztráta) z prodeje stálých aktiv (-/+)		
A. 1. 4.	Výnosy z dividend a podílů na zisku (-)	-7 359	
A. 1. 5.	Vyúčtované nákladové úroky (+) s výjimkou kapitalizovaných úroků, a vyúčtované výnosové úroky (-)	46	-450
A. 1. 6.	Případné úpravy o ostatní nepeněžní operace		
A. *	<b>Čistý peněžní tok z provozní činnosti před zdaněním, změnami pracovního kapitálu a mimořádnými položkami</b>	<b>9 129</b>	<b>19 433</b>
A. II.	<b>Změna stavu nepeněžních složek pracovního kapitálu</b>	<b>16 426</b>	<b>-8 469</b>
A. II. 1.	Změna stavu pohledávek z provozní činnosti (+/-), aktivních účtů časového rozlišení a dohadných účtů aktivních	16 542	-13 320
A. II. 2.	Změna stavu krátkodobých závazků z provozní činnosti (+/-), pasivních účtů časového rozlišení a dohadných účtů pasivních	-116	4 851
A. II. 3.	Změna stavu zásob (+/-)		
A. II. 4.	Změna stavu krátkodobého finančního majetku nespádajícího do peněžních prostředků a ekvivalentů		
A. **	<b>Čistý peněžní tok z provozní činnosti před zdaněním a mimořádnými položkami</b>	<b>25 555</b>	<b>10 964</b>
A. III.	Vyplacené úroky s výjimkou kapitalizovaných úroků (-)	-175	
A. IV.	Přijaté úroky (+)	129	450
A. V.	Zaplacená daň z příjmů za běžnou činnost a za doměrky daně za minulá období (-)	-3 892	-1 214
A. VI.	Příjmy a výdaje spojené s mimořádnými účetními případy, které tvoří mimořádný výsledek hospodaření včetně uhrazené splatné daně z příjmů z mimořádné činnosti		
A. VII.	Přijaté dividendy a podíly na zisku (+)	7 359	8 788
A. ***	<b>Čistý peněžní tok z provozní činnosti</b>	<b>28 976</b>	<b>18 988</b>
<b>Peněžní toky investiční činnosti</b>			
B. I.	Výdaje spojené s nabytím stálých aktiv	-17 950	
B. II.	Příjmy z prodeje stálých aktiv		
B. III.	Půjčky a úvěry spřízněným osobám		-12 188
B. ***	<b>Čistý peněžní tok vztahující se k investiční činnosti</b>	<b>-17 950</b>	<b>-12 188</b>
<b>Peněžní toky z finančních činností</b>			
C. I.	Změna stavu dlouhodobých závazků, popř. krátkodobých závazků spadajících do oblasti finančních činností na peněžní prostředky a ekvivalenty		
C. II.	<b>Dopady změn vlastního kapitálu na peněžní prostředky a ekvivalenty</b>	<b>-10 469</b>	<b>-7 880</b>
C. II. 1.	Zvýšení peněžních prostředků a peněžních ekvivalentů z titulu zvýšení základního kapitálu, emisního ážia, event. Rezervního fondu, včetně záloh na toto zvýšení (+)		1 228
C. II. 2.	Vyplacení podílů na vlastním kapitálu společníkům (-)		
C. II. 3.	Další vklady peněžních prostředků společníků a akcionářů (+)		
C. II. 4.	Úhrada ztráty společníky (+)		
C. II. 5.	Přímé platby na vrub fondů (-)		
C. II. 6.	Vyplacené dividendy nebo podíly na zisku, včetně zaplacené srážkové daně vztahující se k těmto nárokům	-10 469	-9 108
C. ***	<b>Čistý peněžní tok vztahující se k finanční činnosti</b>	<b>-10 469</b>	<b>-7 880</b>
F.	Čisté zvýšení, resp. snížení peněžních prostředků	557	-1 080
R.	Stav peněžních prostředků a peněžních ekvivalentů na konci účetního období	674	117

Sestaveno dne: 30.5.2007	Podpisový záznam statutárního orgánu účetní jednotky	
Sestavil (jméno, podpis): <i>Kyriaková</i>	<i>[Podpisy]</i>	
Právní forma účetní jednotky akciová společnost	Schváleno dne: <i>12.6.2007</i>	Razítko:
	Předmět podnikání obchodní činnost	
Firma je zapsána do obchodního rejstříku Krajského soudu v Ostravě, oddíl B, vložka 2487		