

## Výroční zpráva společnosti za rok 2007

(01.01.2007 – 31.12.2007)



---

## Osnova

1. Historické údaje
  - 1.1 Vznik společnosti, akcionářská struktura
  - 1.2 Činnosti, provoz společnosti
2. Organizační struktura společnosti a orgány společnosti
  - 2.1 Organizační struktura společnosti
  - 2.2 Orgány společnosti
3. Hospodářské výsledky společnosti
  - 3.1 Stručná informace o hospodářských výsledcích společností v rámci skupiny
    - 3.1.1. Pharmos, a.s.
    - 3.1.2. Distribuční společnosti
    - 3.1.3. Pharmos, a.s. se sídlem Topolčany
    - 3.1.4. Therápon 98, a.s.
    - 3.1.5. Galmed a.s.
    - 3.1.6. Lekis s.r.o.
    - 3.1.7. Lektrans s.r.o.
4. Vybrané údaje z rozvahy Česká lékárnická, a.s.
5. Vybrané údaje z výkazu zisků a ztrát Česká lékárnická, a.s.
6. Vybrané údaje z přehledu o finančních tocích Česká lékárnická, a.s.
7. Zpráva dozorčí rady společnosti
8. Zpráva auditora společnosti o ověření výroční zprávy k 31.12.2007
9. Struktura vazeb v rámci skupiny
10. Informace o skutečnostech, které nastaly po 31.12.2007
11. Předpokládaný vývoj společnosti
12. Aktivity v oblasti výzkumu a vývoje a v oblasti ochrany životního prostředí

### Samostatné přílohy výroční zprávy:

- Účetní závěrka 2007

---

## 1. Historické údaje

### 1.1. Vznik společnosti, akcionářská struktura

Česká lékárnická, a.s. byla založena v srpnu 1995 výměnou akcií PHARMOSu, a.s. v držení individuálních lékárníků – fyzických osob za akcie České lékárnické a. s. Společnost PHARMOS, a.s. tak získala dva dominantní akcionáře – Českou lékárnickou a.s. se sídlem v Praze, ČR a Phoenix International Beteiligungs GmbH se sídlem v Mannheimu, SRN. Původním zájmem zakladatelů společnosti Česká lékárnická byla snaha o koncentraci drobných individuálních akcionářů společnosti Pharmos, a.s. a umožnění kvalitativně vyšší úrovně prosazení akcionářských práv v rámci společnosti Pharmos, a.s., postupně však zahájila tato společnost i vlastní distribuční činnost do lékáren.

Od zahájení vlastního prodeje léčiv a ostatního zdravotního materiálu do lékáren v roce 1996 vykazovala společnost výrazný růst tržeb za dodané zboží a docházelo tak k upevnění pozice na trhu prodeji léčiv do lékáren. Společnost Česká lékárnická a.s. odkoupila v průběhu měsíců července-srpna 1999 vybraná aktiva společnosti TAMDA, a.s. (třetí největší distributor na českém trhu do lékáren v rámci ČR), čímž získala skupina firem kolem České lékárnické a.s. významné postavení na trhu prodeje zboží do lékáren v ČR.

V roce 2002 došlo k realizaci navýšení základního kapitálu dceřinné společnosti PHARMOS, a.s. o 37,7 mil. Kč, přičemž Česká lékárnická, a.s. byla jediným upisovatelem tohoto zvýšení základního kapitálu a získala majoritní postavení (71,6 %-ní podíl na základním kapitálu) v této významné distribuční společnosti. Navýšení základního kapitálu ve společnosti PHARMOS, a.s. bylo realizováno formou nepeněžitěho vkladu, přičemž předmětem tohoto vkladu byla část podniku Česká lékárnická, a.s. související s distribucí, tj. veškerá aktiva a pasíva společnosti související s distribucí léčiv, zdravotnického materiálu, dentálního materiálu a ostatního sortimentu. Vlastní postup realizace nepeněžitěho vkladu byl řádně schválen valnými hromadami obou dotčených společností a předmět vkladu byl oceněn dvěma soudem jmenovanými znalci. Vlastní hodnota nepeněžitěho vkladu představovala dle takto vypracovaného ocenění cca 187 mil. Kč, přičemž hodnota nad úroveň vlastního navýšení základního kapitálu ve společnosti PHARMOS, a.s. (37,7 mil.Kč) představuje emisní ážio. Rozhodným dnem pro realizaci tohoto nepeněžitěho vkladu bylo datum 1.1.2002 a v roce 2002 nerealizovala společnost Česká lékárnická, a.s. žádné obchody představující distribuci zboží a její vlastní činnost představovala především správa finančních investic a realizace služeb.

Distribučními společnostmi v rámci skupiny firem kolem České lékárnické, a.s.(tj. společnosti PHARMOS, a.s., Pražská lékárnická, s.r.o., Jihlavská lékárnická, s.r.o., Plzeňská lékárnická, s.r.o. a PHARMACY-distribuce léčiv, s.r.o., GALMED, a.s.) získává od roku 2002 cca 23-25 % českého trhu dodávek léčiv a léčivých přípravků do veřejných a nemocničních lékáren a na základě geografického rozmístění jednotlivých skladů je schopna zásobovat lékárny na celém území České republiky a touto cestou pokračovala i v roce 2006.

V roce 2004 koupila Česká lékárnická,a.s. akcie společnosti THERÁPON 98, a.s. a stala se tak rozhodujícím akcionářem v této společnosti. Česká lékárnická, a.s. tak vlastní ve společnosti THERÁPON 98, a.s. 80% akciový podíl na základním kapitálu.

V roce 2006 se stala spoluzakladatelem společnosti Lektrans s.r.o. a podílil se tak i na dopravě léčiv do jednotlivých lékáren.

Dále v roce 2006 rozšířila svou působnost i mimo hranice našeho státu a to konkrétně na území Slovenské republiky. Spolu se společností TOP PHARMEX a.s. zakládá společnost Pharmos a.s. se sídlem v Topolčanech.

V roce 2007 společnost navýšila základní kapitál o 4 500 tis. Kč.

### 1.2. Činnosti, provoz společnosti

Hlavní činností společnosti Česká lékárnická, a.s. bylo rovněž i v roce 2007 poskytování služeb, především v oblasti zprostředkování obchodu a dále pak realizace svých vlastních finančních investic v dceřinných společnostech.

Společnost Česká lékárnická, a.s. nevykonávala v roce 2007 vlastní distribuci. Tato distribuce je prováděna prostřednictvím dceřinných distribučních společností.

Sídlem společnosti je Ostrava-Radvanice, Těšínská 1349/296, PSČ: 716 00.

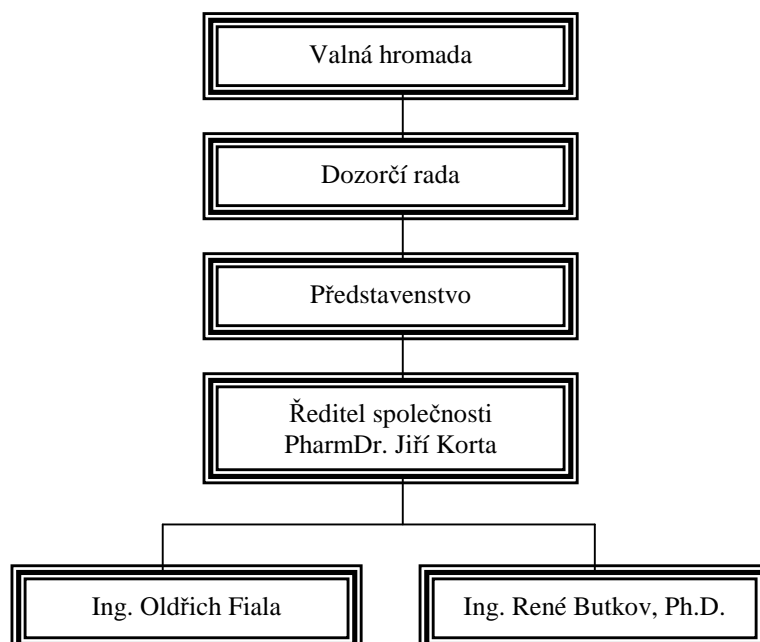
## 2. Organizační struktura společnosti a orgány společnosti

### 2.1. Organizační struktura společnosti

Organizační struktura společnosti Česká lékárnická, a.s. doznala v roce 2007 změn oproti stavu z předchozího roku. Změny a dodatky provedené v účetním období v obchodním rejstříku:

Druh změny (dodatku)	Datum změny (dodatku)
Změny v představenstvu: - funkce předsedy představenstva Vymazává se: Pavel Víttek Zapisuje se : PharmDr. Jiří Korta – předseda - členství představenstva Vymazává se: PharmDr. Jiří Korta-člen Ing. Roman Kejzlar Zapisuje se : Ing. René Butkov, Ph.D. PharmDr. Jiří Korta	Datum zániku funkce 14.12.2007, vymazáno v OR 1.2.2008 Den vzniku funkce 14.12.2007, zapsáno v OR 1.2.2008  Vymazáno v OR 1.2.2008, Vymazáno v OR 16.8.2007, den zániku funkce 19.6.2007 Den vzniku funkce 14.12.2007, zapsáno v OR 1.2.2008 Den vzniku funkce 19.6.2007, zapsáno v OR 16.8.2007
Změna v dozorčí radě:	Beze změny

Organizační struktura České lékárnické, a.s. (k 31.12.2007)



---

## 2.2. Orgány společnosti

**Členové statutárních a dozorčích orgánů ke dni uzávěrky účetních knih:**

<b>Funkce</b>	<b>Příjmení</b>	<b>Jméno</b>	<b>Titul</b>	<b>Poznámka</b>
Předseda představenstva	Korta	Jiří	PharmDr.	
Člen představenstva	Fiala	Oldřich	Ing.	
Člen představenstva	Butkov	René	Ing., Ph.D.	
Člen dozorčí rady	Bárta	Petr	PharmDr.	
Člen dozorčí rady	Byrtus	Petr	PharmDr.	
Člen dozorčí rady	Hampel	Marek	Mgr.	
Člen dozorčí rady	Veselka	Jaroslav	Mgr.	
Člen dozorčí rady	Linhart	Miroslav	RNDr.	
Člen dozorčí rady	Holečko	Dušan	PharmDr.	

## 3. Hospodářské výsledky společnosti

Česká lékárnická, a.s. neprováděla v roce 2007 vlastní distribuci v oblasti léčiv a její vlastní činnost spočívala především v realizaci správy finančních investic a poskytování služeb pro ostatní společnosti systému (pořádání společenských, kulturních a sportovních akcí apod.). Společnost dosáhla v roce 2007 hospodářský výsledek ve výši 277 tis. Kč před zdaněním.

### 3.1. Stručná informace o hospodářských výsledcích společností v rámci skupiny

Realizovaný objem tržeb za prodané zboží za kalendářní rok 2007 všech distribučních společností v rámci obchodního uskupení firem kolem České lékárnické, a.s. (tj. společnosti PHARMOS a.s., Pražská lékárnická s.r.o., Jihlavská lékárnická s.r.o., Plzeňská lékárnická s.r.o. a PHARMACY-distribuce léčiv s.r.o., Pharmos, a.s. (Slovensko)) dosáhl celkové výše 13,8 mld. Kč bez DPH, v nekonsolidovaném vyjádření. Celkový dosažený hospodářský výsledek před zdaněním z provozování distribuce léčiv (PHARMOS, Pražská lékárnická, Jihlavská lékárnická, PHARMACY-distribuce léčiv) představuje částku 26,04 mil. Kč, dále byl realizován hospodářský výsledek před zdaněním cca 13,4 mil. Kč ve společnosti THERAPON 98, a.s. zabývající se jinými činnostmi než vlastní distribucí léčiv. Ztrátou skončilo hospodaření společnosti Lektrans s.r.o. -1 mil. Kč a také společnosti Pharmos a.s. se sídlem v Topolčanech -1 546 tis. Kč. Tyto ztráty byly způsobeny prvotními investicemi na jejich rozvoj. Ve ztrátě skončilo rovněž hospodaření společnosti Lekis (-572 tis. Kč) a Plzeňská lékárnická s.r.o. (-1 758 tis. Kč) a Galmed (-28 tis. Kč)

Celkový vytvořený zisk před zdaněním (kumulovaný za celou skupinu firem kolem České lékárnické a.s.) představuje částku 35,9 mil.Kč. Za dobu společného působení firem PHARMOS a Česká lékárnická na českém trhu, který v letošním roce představuje 17 let nepřetržitého trvání služeb, došlo k několikanásobnému navýšení celkové hodnoty společnosti.

Celkový objem vlastního kapitálu České lékárnické, a.s. je ve výši 536 mil. Kč, což představuje hodnotu 28,3 tis. Kč připadající na každou akcii o nominální hodnotě 5 tis.Kč.

### 3.1.1. Pharmos, a.s.

Nejvýznamnější finanční investicí společnosti Česká lékárnická, a.s. (z hlediska objemu) je bezesporu společnost **PHARMOS, a.s.** Společnost Pharmos, a.s. byla založena v roce 1991 českými lékárníky. Základní myšlenkou bylo vytvoření vlastní lékárnické distribuce, která bude vytvářet profesní a ekonomické zázemí pro nezávislé lékárníky. V roce 1992 vstoupil kapitálově do společnosti Pharmos, a.s. německý partner Stumpf AG s 50%-ním podílem na základním kapitálu (Stumpf AG se stal později součástí koncernu Phoenix). V roce 1995 založili původní akcionáři Pharmosu společnost Česká lékárnická, a.s., do které byly převedeny jejich akcie společnosti Pharmos, a.s. Česká lékárnická, a.s. se dnes podílí na akcionářské struktuře Pharmosu 71,55 %. Další významný akcionář je Phoenix International Beteiligungs GmbH s 28,45%.

Pharmos, a.s. je významným poskytovatelem logisticko-skladovacích služeb pro obchodní partnery – dodavatele a výrobce léčiv. Je druhým nejvýznamnějším distributorem léčiv na českém trhu s cca 22 %-ním podílem na trhu. Kromě distribuce léčiv je rovněž významným distributorem v oblasti zdravotnického materiálu a pomůcek a dentálních přípravků.

Společnost Pharmos, a.s. realizovala v roce 2007 celkové tržby za prodané zboží v objemu 11,530 mld. Kč. Druhou nejvýznamnější skupinu tržeb představují tržby za realizované služby dosahující částky 157 927 tis. Kč. Jedná se především o inkasované odměny za vedení konsignačních skladů, odměny za zprostředkování prodeje zboží a marketingové služby. Rozhodující část realizovaných tržeb za prodané zboží představovaly dodávky léčiv, zdravotnického materiálu, dentálních přípravků a dalšího doplňkového sortimentu do veřejných a nemocničních lékáren, zdravotnických prodejen a zubních laboratoří. Realizovaná obchodní marže za období roku 2007 činila 349 526 tis. Kč, tj. v relativním vyjádření cca 3,03 % obchodní marže. Provozní hospodářský výsledek dosáhl výše 105 266 tis. Kč. Celkový hospodářský výsledek po zdanění činí 13 913 tis. Kč.

Vlastní kapitál společnosti vzrostl o 12 248 tis. Kč a jeho celková výše dosáhla objemu 565 120 tis. Kč. Tento nárůst vlastního kapitálu pozitivně ovlivňuje poměrové ukazatele.

Vzhledem k dosaženému hospodářskému výsledku za rok 2007 došlo k dalšímu posílení vlastního kapitálu společnosti a tím i stabilizaci zdrojů financování společnosti PHARMOS, a.s.

#### Vybrané ekonomické ukazatele společnosti Pharmos, a.s. (v tis. Kč)

	2005	2006	2007
Tržby za zboží	10 678 580	10 149 993	11 530 913
Marže	344 912	318 081	349 526
Tržby za služby	159 744	158 799	157 927
Spotřeba materiálu a energie	25 301	26 675	25 029
Služby	153 765	144 226	141 652
Přidaná hodnota	325 590	305 979	340 772
Osobní náklady	154 156	160 595	164 715
HV před zdaněním	57 631	37 941	17 760
Aktiva celkem	4 003 788	3 826 678	3 915 180
Stálá aktiva	339 755	324 711	311 645
Oběžná aktiva	3 662 702	3 500 013	3 601 343
Zásoby	1 096 882	1 081 904	906 785
Pohledávky	2 530 660	2 373 870	2 695 579
Finanční majetek	35 160	44 239	65 179
Vlastní kapitál	542 762	552 872	565 120
Základní kapitál	342 800	342 800	342 800
Cizí zdroje	3 460 480	3 273 287	3 349 836

Změny v oblasti předepisování léčiv a směřování receptů však přispěly v roce 2007 k tomu, že se i nadále prohluboval rozdílný vývoj v oblasti růstu trhu veřejných a nemocničních lékáren, kdy trh nemocničních lékáren zaznamenal významný nárůst.

Celkové negativní dopady do oblasti obchodní přírážky lze tedy charakterizovat takto:

- odklonem části tržeb ze sektoru veřejných lékáren a jejich převod do nemocničního sektoru
- snížení spotřeby léčiv zejména v důsledku opatření v oblasti předepisování léčiv
- tlak na snižování obchodní přírážky u nemocničních zařízení u dražších přípravků

I přes tyto vysoce negativní tlaky vykázala společnost PHARMOS, a.s. pozitivní hospodářský výsledek a dokázala udržet své tržní postavení na českém trhu.

### 3.1.2. Distribuční společnosti

Samostatnou, nicméně neméně významnou, kapitolou v oblasti distribuce jsou **distribuční SRO (Pražská lékárnická s.r.o., Jihlavská lékárnická s.r.o., Plzeňská lékárnická s.r.o. a PHARMACY-distribuce léčiv, s.r.o.)**, která distribuují léčiva do veřejných lékáren na regionálním principu. V rámci uskupení firem kolem České lékárnické, a.s. je tak rozvíjena myšlenka regionální distribuce založené na spolupráci České lékárnické a regionálních lékárníků. Česká lékárnická, a.s. se na těchto regionálních s.r.o. podílí minimálně 50 %-ním obchodním podílem a společnost Pharmos, a.s. zajišťuje těmto společnostem logisticko-marketingové zázemí a podporu. V těchto společnostech je prosazován princip Společník s.r.o. – vlastník lékárny – regionální lékárník.

Distribuční s.r.o. realizovaly v roce 2007 na tržbách za dodané zboží zákazníkům celkový objem 2,139 mld. Kč. Tyto společnosti se úspěšně prosazují na regionálních trzích a využívají výhod v oblasti podpory logistiky, marketingu a ostatních správních činností ve vazbě na společnost PHARMOS, čímž je vytvářena další hodnota pro lékárníka. Tyto distribuční společnosti se velmi úspěšně rozvíjejí a přispívají tak k pozitivnímu vývoji distribuce jako celku. Z pohledu celkové tvorby zisku a tím přínosu jak pro Českou lékárnickou tak i pro regionální lékárníky-společníky je nejzajímavější Pražská lékárnická, fungující na principu tzv. virtuálního skladu (tj. společnost plně využívá skladové služby v rámci skladování zboží v lokalitě PHARMOS Brandýsek), nicméně i tvorba zisku v ostatních společnostech nezůstává pozadu.

#### Vybrané ekonomické ukazatele společnosti Jihlavská lékárnická s.r.o. (v tis. Kč)

	2005	2006	2007
Tržby za zboží	362 271	341 656	317 202
Marže	12 035	11 889	10 146
Tržby za služby	367	150	150
Spotřeba materiálu a energie	362	383	545
Služby	3 339	3 222	3 235
Přidaná hodnota	8 701	8 434	6 516
Osobní náklady	4 175	4 786	4 776
HV před zdaněním	4 107	2 032	518
Aktiva celkem	88 536	72 688	71 409
Stálá aktiva	114	141	117
Oběžná aktiva	88 418	72 543	71 288
Zásoby	28 042	22 013	17 288
Pohledávky	60 252	50 251	50 302
Finanční majetek	124	56	3008
Vlastní kapitál	10 647	10 038	9 280
Základní kapitál	2 500	2 500	2 500
Cizí zdroje	77 863	62 484	61 827

#### Vybrané ekonomické ukazatele společnosti Plzeňská lékárnická s.r.o. (v tis. Kč)

	2005	2006	2007
Tržby za zboží	506 561	506 375	540 054
Marže	13 748	14 621	13 877
Tržby za služby	1 555	2 644	2 597
Spotřeba materiálu a energie	925	774	950
Služby	7 047	8 016	8 917
Přidaná hodnota	7 331	8 475	6 607
Osobní náklady	5 677	5 961	6 454
HV před zdaněním	2 056	1 755	-1 758
Aktiva celkem	142 667	154 092	170 772
Stálá aktiva	1 178	1 005	424
Oběžná aktiva	141 430	152 639	169 068
Zásoby	29 363	25 455	18 777
Pohledávky	110 355	126 040	144 046
Finanční majetek	1 712	1 144	6 245
Vlastní kapitál	8 110	9 407	7 686
Základní kapitál	3 400	3 400	3 300
Cizí zdroje	134 557	144 616	161 662

### Vybrané ekonomické ukazatele společnosti Pražská lékárnická s.r.o. (v tis. Kč)

	2005	2006	2007
Tržby za zboží	404 562	484 986	544 167
Marže	12 759	15 468	17 435
Tržby za služby	617	1 019	1 113
Spotřeba materiálu a energie	178	430	380
Služby	4 322	5 859	8 691
Přidaná hodnota	8 876	10 198	9 477
Osobní náklady	2 025	2 103	3 058
HV před zdaněním	6 943	2 526	1 916
Aktiva celkem	100 853	111 782	125 950
Stálá aktiva	42	480	421
Oběžná aktiva	100 809	111 106	124 674
Zásoby	0	0	1 643
Pohledávky	97 384	109 228	117 098
Finanční majetek	3 425	1 878	5 933
Vlastní kapitál	12 485	10 258	11 479
Základní kapitál	4 600	4 600	4 600
Cizí zdroje	88 315	101 490	114 422

### Vybrané ekonomické ukazatele společnosti Pharmacy – distribuce léčiv s.r.o. (v tis. Kč)

	2005	2006	2007
Tržby za zboží	644 039	631 136	737 141
Marže	25 108	32 040	26 980
Tržby za služby	222	165	2 535
Spotřeba materiálu a energie	921	858	863
Služby	10 762	11 707	10 416
Přidaná hodnota	13 647	19 640	18 422
Osobní náklady	7 299	7 518	7 790
HV před zdaněním	6 745	10 645	5 819
Aktiva celkem	156 087	210 177	271 440
Stálá aktiva	205	145	590
Oběžná aktiva	155 740	209 995	270 850
Zásoby	21 338	34 115	30 823
Pohledávky	133 899	174 970	236 134
Finanční majetek	503	910	3 893
Vlastní kapitál	16 104	24 220	26 500
Základní kapitál	1 100	1 100	1 100
Cizí zdroje	139 974	182 397	244 063

### 3.1.3. Pharmos, a.s. se sídlem Topolčany

Společnost Pharmos, a.s. byla 18.1.2006 zapsána do Obchodního registru Okresního soudu v Nitře pod IČO: 35 974559. V březnu 2006 pak získala povolení k distribuci léčiv na území Slovenské republiky ze skladových prostor v Topolčanech, kde bylo na adrese Odbojárov 340/29 i sídlo společnosti. Druhým akcionářem je společnost TopPharmex, spol. s r.o., IČO 31441131, která vykonávala do té doby velkodistribuční činnost jako lokální distributor v oblasti středozápadního Slovenska. Majetkově se na společnosti podílí Česká lékárnická 50,0%, a.s. a TOP PHARMEX a.s. 50,0 % podílu na základním kapitálu.

Pro zajištění vysoce kvalitních distribučních služeb byl zakoupen 25.5.2006 zakladateli skladový areál v Nitře se skladovací plochou cca 2200 m<sup>2</sup> a po rekonstrukci a vybavení skladovou a manipulační technikou byl zahájen v březnu 2007 provoz. Vzhledem k rozloze skladu a k očekávaným tržbám do lékáren je část skladu cca 1000 paletových míst připravena pro nabídku pre-wholesalingových služeb výrobcům a dodavatelům. Cílem je vybudovat distribuci s celostátním pokrytím, proto se připravují další sklady i v Košicích a v Ružomberoku.



### Vybrané ekonomické ukazatele společnosti Pharmos, a.s. se sídlem Topolčany (v tis. SKK)

	2005	2006	2007
Tržby za zboží		12 636	182 246
Marže		288	14 068
Tržby za služby		11	150
Spotřeba materiálu a energie		3 176	3 975
Služby		947	3 342
Přidaná hodnota		-3 824	6 901
Osobní náklady		758	6 473
HV před zdaněním		-4 748	-1 933
Aktiva celkem		14 986	129 905
Stálá aktiva		2 149	2 380
Oběžná aktiva		12 801	127 151
Zásoby		5 094	49 665
Pohledávky		7 195	72 025
Finanční majetek		512	5 461
Vlastní kapitál		5 252	3 319
Základní kapitál		10 000	10 000
Cizí zdroje		9 735	126 284

### 3.1.4. THERÁPON 98, a.s.

**Zdravotnické zařízení THERÁPON 98, a.s.** je společnost provozující nestátní zdravotnické zařízení – Polikliniku v Kopřivnici. Společnost je poskytovatelem komplexních zdravotnických služeb formou vlastních výkonů v oblasti chirurgie, plastické chirurgie, gynekologie, urologie, neurologie, praktického lékařství, radiodiagnostiky, rehabilitace a fyzioterapie, alergologie, imunologie, kožní ambulance, diabetologie, kardiologie a jiných interních oborů, domácí péče, dopravní záchranné služby.

V rámci multifunkční budovy polikliniky společnost pronajímá pro soukromé ambulantní lékaře – specialisty. Společnost vybudovala moderně zařízené oddělení následné lůžkové péče s 46 lůžky. Pracoviště jsou pravidelně doplňována v souladu s moderními trendy rozvoje medicíny.

Snahou společnosti THERÁPON 98, a.s. je rozvíjet celkovou úroveň poskytované zdravotní péče tak, aby takto poskytovaná péče odpovídala požadavkům obyvatel daného regionu a byla přínosem pro jeho další rozvoj.

Společnost realizovala v roce 2007 celkový objem výkonů (výkonů pro zdravotní pojišťovny a služby pro nájemce) v celkovém objemu 69 mil.Kč při celkovém vytvořeném zisku před zdaněním ve výši 13,4 mil.

### Vybrané ekonomické ukazatele společnosti THERÁPON 98, a.s. (v tis. Kč)

	2005	2006	2007
Tržby za zboží	0	0	0
Marže	0	0	0
Tržby za služby	61 919	66 230	69 353
Spotřeba materiálu a energie	8 936	8 293	9 091
Služby	6 177	7 138	7 701
Přidaná hodnota	46 806	50 799	52 561
Osobní náklady	30 786	32 434	36 328
HV před zdaněním	5 478	9 418	13 457
Aktiva celkem	94 789	93 672	96 516
Stálá aktiva	82 324	78 803	85 578
Oběžná aktiva	11 533	13 497	9 926
Zásoby	387	400	425
Pohledávky	9 523	5 148	6 556
Finanční majetek	1 623	7 949	2 945
Vlastní kapitál	53 372	59 932	70 863
Základní kapitál	26 769	26 769	26 769
Cizí zdroje	41 064	33 645	25 622

### 3.1.5. Galmed, a.s.

Společnost Galmed, a.s. začala aktivně pracovat v roce 2003. Je plně v majetku společnosti Česká lékárnická, a.s. Galmed se zaměřuje na výrobu léčiv (především volně prodejných přípravků), dále parafarmaceutik (vitamíny, minerály, posilující látky, sirupy, čaje, extrakty, léčebná kosmetika, apod.) a zdravotnického materiálu.

Cílem společnosti Galmed je vytvořit široké portfolio léčiv, parafarmaceutik a zdravotnického materiálu v sortimentu, který patří mezi běžné, každodenně prodávané a tedy i používané přípravky.



Samostatnou a specifickou činností společnosti Galmed je výroba, kde je Galmed, a.s. držitelem povolení na výrobní činnost v rozsahu zásahu do sekundárního obalu léčivého přípravku, běžně nazývaného přebalovna. Zde se provádějí podle požadavku zákazníka úpravy na vnějším obalu – doplnění či výměna sekundárního obalu, příbalové informace apod.

**Výrobní společnost GALMED a.s.** je i v této době rozvíjející se společností s významným potenciálem pro budoucí generování zisků a benefitů pro lékárníky-akcionáře České lékárnické. Každoročně dochází k významnému navyšování objemu realizovaných tržeb a objemu prodaných kusů produktů a významnou měrou se rozšiřuje portfolio produktů, které je distribuováno pod hlavičkou GALMED. Výrobce GALMED se stává významnou značkou jak na českém distribučním trhu, tak i u zákazníků – pacientů. Další připravované projekty v oblasti produktů a jednotlivých produktových řad umožní tento trend dále rozvíjet a do budoucna zrychlovat. Celkový objem prodaného zboží dosáhl výše 11,7 mil. Kč.

#### Vybrané ekonomické ukazatele společnosti Galmed, a.s. (v tis. Kč)

	2005	2006	2007
Tržby za zboží	0	0	0
Marže	0	0	0
Tržby za služby	20 582	8 258	11 770
Spotřeba materiálu a energie	474	379	381
Služby	1 684	1 846	4 417
Přidaná hodnota	5 181	6 033	6 972
Osobní náklady	2 570	3 037	3 010
HV před zdaněním	1 450	974	-28
Aktiva celkem	20 595	25 127	19 370
Stálá aktiva	340	150	3 034
Oběžná aktiva	20 255	24 786	16 172
Zásoby	12 443	14 754	11 005
Pohledávky	7 717	9 681	3 516
Finanční majetek	105	351	1 651
Vlastní kapitál	16 361	17 321	17 294
Základní kapitál	12 000	12 000	12 000
Cizí zdroje	4 234	7 806	2 076

### 3.1.6. Lekis, s.r.o.

Lekis, s.r.o. je společnost poskytující komplexní služby sektoru lékárenství. Zajišťuje dodávky informačních technologií a s nimi spojené položky kabelů, dodávky hardwaru, školení, servisu a veškerého spotřebního materiálu. Zajišťuje projekty a montáž komunikačních (počítačových a telefonních) rozvodů.

Společnost se v současné době orientuje především na dokončení zcela nové verze programu Lekis, dále pak na vývoj stávající verze programu Lekis a vývoj programu Algis. Mezi nejdůležitější činnosti patří instalace, školení a kvalitní servis programu u zákazníků. Díky této filozofii se program Lekis stal během 11 let nejinstalovanějším a nejrychleji se vyvíjejícím systémem v českých lékárnách.

Druhou hlavní oblastí aktivit společnosti je vývoj, instalace a následná správa informačního systému pro vedení velkoskladu léků. Společnost rovněž zabezpečuje pro distributory komunikační software pro elektronické objednávání zboží z lékáren na území celé ČR i možnost stahování dodacích listů elektronicky.

V roce 2007 realizovala společnost Lekis tržby za prodej zboží (především hardware) v objemu 18,0 mil. Kč a dále pak tržby za realizované výkony (služby, vývoj software apod.) v objemu 49,5 mil. Kč. Majetkově se na společnosti podílí Česká lékárnická 19,7%, a.s. a PHARMOS, a.s. 17,7 % podílu na základním kapitálu. Majoritním akcionářem ve společnosti Lekis s.r.o. je společnost HB systém s 55%.

#### Vybrané ekonomické ukazatele společnosti Lekis, s.r.o. (v tis. Kč)

	2005	2006	2007
Tržby za zboží	25 536	18 747	18 000
Marže	5 543	3 919	3 748
Tržby za služby	50 217	48 264	49 566
Spotřeba materiálu a energie	14 316	8 070	9 082
Služby	16 392	16 154	15 860
Přidaná hodnota	28 859	30 554	29 736
Osobní náklady	25 954	27 575	26 897
HV před zdaněním	-366	703	- 223
Aktiva celkem	26 615	22 877	23 451
Stálá aktiva	9 235	11 070	9 848
Oběžná aktiva	16 631	11 010	11 142
Zásoby	4 529	3 430	3 360
Pohledávky	11 865	7 424	7 051
Finanční majetek	237	156	731
Vlastní kapitál	4 384	5 101	4 529
Základní kapitál	232	232	232
Cizí zdroje	18 081	15 668	15 514

Hospodářské výsledky všech výše uvedených společností v rámci skupiny firem kolem České lékárnické, a.s. byly řádně auditovány nezávislým auditorem s výrokem „bez výhrad“.

### 3.1.7. Lektrans s.r.o.

V září 2006 byla založena společnost Lektrans s.r.o., společníky jsou Česká lékárnická, a.s. /51% podíl/ a dopravci Stanislav Hrubý, Roman Pospíšil, Jaromír Pospíšil a Leoš Nesvadba /celkem 49% podíl/. Cílem bylo převzetí přepravy zboží do lékáren, zdravotnických prodejen a dentálních ordinací na provoze v Ostravě a poté i v Brně a zabezpečit poskytování kvalitnějších služeb ve srovnání s externími přepravci. Došlo rovněž ke sjednocení vozového parku, po provedeném výběrovém řízení byly pořízeny vozidla značky FORD TRANSIT a vozidla značky FORD CONNECT. Převzetí přepravy od externích přepravců proběhlo plynule a poskytované služby společnosti Lektrans jsou hodnocené pozitivně nejen vedením provozu Pharmos v Ostravě a Brně, ale zejména lékárníky.

## Stručná rekapitulace - rok 2007 (společnosti skupiny firem České lékárnické, a.s.)

Položka (v tis. Kč)	PHARMOS, a.s.	Pražská lékárnická s.r.o.s.	Jihlavská lékárnická s.r.o.	Píseňská lékárnická s.r.o.	PHARMACY -distribuce léčiv s.r.o.	PHARMOS, a.s (Slovensko)	GALMED a.s.	Lekis s.r.o.	THERAPON 98, a.s.	Lektrans s.r.o. **)
Tržby za prodané zboží	11 530 913	544 167	317 202	540 054	737 141	144 300		18 000		
Obchodní marže	349 526	17 435	10 146	13 877	24 336	11 139		3 748		
Tržby za služby (výkony)	157 927	1 113	150	2 597	2 535	119	11 770	50 930	69 353	
Výkonová spotřeba	166 681	9 071	3 780	9 867	11 279	3 266	4 798	24 942	16 792	
Provozní hospodářský výsledek	105 266	2 821	1 317	-1 222	7 266	241	3 110	70	13 963	
Výsledek z finančních operací	-87 506	-905	-799	-536	-1 447	-1 794	-3 146	-293	-506	
<b>Zisk před zdaněním</b>	<b>17 760</b>	<b>1 916</b>	<b>518</b>		<b>5 819</b>				<b>13 457</b>	
<b>Zisk po zdanění</b>	<b>13 913</b>	<b>1 201</b>	<b>351</b>		<b>4 280</b>				<b>11 296</b>	
<b>Ztráta</b>				<b>-1 635</b>		<b>-1 530</b>	<b>-28</b>	<b>- 572</b>		
Aktiva celkem	3 915 180	125 950	71 409	170 772	271 440	102 857	19 370	23 451	96 516	
Oběžná aktiva	3 601 343	124 674	71 288	169 068	270 850	100 677	16 172	11 142	9 926	
<b>Vlastní kapitál</b>	<b>565 120</b>	<b>11 479</b>	<b>9 280</b>	<b>7 686</b>	<b>26 500</b>	<b>2 628</b>	<b>17 294</b>	<b>4 529</b>	<b>70 863</b>	
<b>Základní kapitál</b>	<b>342 800</b>	<b>4 600</b>	<b>2 500</b>	<b>3 300</b>	<b>1 100</b>	<b>7 918</b>	<b>12 000</b>	<b>232</b>	<b>26 769</b>	
<b>Cizí zdroje</b>	<b>3 349 836</b>	<b>114 422</b>	<b>61 827</b>	<b>161 662</b>	<b>244 063</b>	<b>99 990</b>	<b>2 076</b>	<b>15 514</b>	<b>25 622</b>	
<b>Majetkové podíly</b>										
Česká lékárnická, a.s.	71,6%	50,0%	50,0%	50,0%	51,0%	50,0%	100,0%	19,7%	80 %	51%
PHARMOS, a.s.								17,7%		
Předmět činnosti	distribuce léčiv	distribuce léčiv	distribuce léčiv	distribuce léčiv	distribuce léčiv	distribuce léčiv	Výroba	Distribuce HW/SW	poliklinika-zdravotní péče	Doprava

\* výsledky společnosti Pharms, a.s. se sídlem Topoľčany jsou přepočteny kurzem k 31.12.2007 dle ČNB

\*\*\*) Výsledky společnosti Lektrans, s.r.o. nebyly k datu sestavení této zprávy k dispozici

Položka (v tis. Kč)	Česká lékárnická a.s.	Celkem
Tržby za prodané zboží	13 831 777	
Obchodní marže	430 207	
Tržby za služby (výkony)	2 284	298 778
Výkonová spotřeba	516	250 992
Provozní hospodářský výsledek	-1 391	131 441
Výnosy z dlouhodobého finančního majetku	1 688	1 688
Výsledek z finančních operací	1 670	-95 172
<b>Zisk před zdaněním</b>	<b>277</b>	<b>39 747</b>
<b>Zisk po zdanění</b>	<b>309</b>	<b>31 350</b>
<b>Ztráta</b>		<b>-3 765</b>
Aktiva celkem	538 344	5 335 289
Oběžná aktiva	11 981	4 387 121
<b>Vlastní kapitál</b>	<b>536 525</b>	<b>1 251 904</b>
<b>Základní kapitál</b>	<b>94 500</b>	<b>495 719</b>
<b>Cizí zdroje</b>	<b>1 819</b>	<b>4 076 831</b>
<b>Majetkové podíly</b>		
Česká lékárnická, a.s.	x	
PHARMOS, a.s.		
Předmět činnosti	x	

#### 4. Vybrané údaje z rozvahy Česká lékárnická, a.s.

TEXT (NETTO STAV) V TIS.KČ	Rok 2003	Rok 2004	Rok 2005	Rok 2006	Rok 2007
Aktiva celkem	137 684	172 901	175 371	517 648	538 344
Pohledávky za upsaný kapitál		8 655	-	-	-
Stálá aktiva	128 351	150 881	150 881	508 745	526 363
Dlouhodobý nehmotný majetek	-	-	-	-	-
Dlouhodobý hmotný majetek	3 800	3 800	3 800	17 500	18 022
Finanční dlouhodobý majetek	124 551	147 081	147 081	491 245	508 341
Oběžná aktiva	9 333	13 365	24 490	8 903	11 981
Zásoby	-	-	-	-	-
Dlouhodobé pohledávky	28	26	26	-	-
Krátkodobé pohledávky	9 148	12 142	24 047	8 229	4 636
Finanční majetek	157	1 197	117	674	7 346
Ostatní aktiva-přechodné účty aktiv	-	-	-	-	-
Pasíva celkem	137 684	172 901	175 371	517 648	538 344
Vlastní kapitál	123 893	160 784	168 105	512 609	536 525
Základní kapitál	70 030	90 000	90 000	90 000	94 500
Kapitálové fondy	2 823	12 808	12 808	12 808	372 206
Fondy ze zisku	19 727	22 000	23 000	27 000	27 000
Hospodářský výsledek minulých let	18 506	25 162	25 390	28 643	42 510
Hospodářský výsledek běžného období	12 808	10 814	16 907	14 089	309
Cizí zdroje	13 790	12 117	7 266	5 039	1 819
Rezervy	100	100	100	-	-
Dlouhodobé závazky	11 007	-	-	-	2
Krátkodobé závazky	2 683	12 017	7 166	5 033	1 817
Bankovní úvěry a výpomoci	-	-	-	-	-
Ostatní pasíva-přechodné účty pasív	-	-	-	-	-

## 5. Vybrané údaje z výkazu zisků a ztrát Česká lékárnická, a.s.

TEXT (V TIS. KČ)	Rok 2003	Rok 2004	Rok 2005	Rok 2006	Rok 2007
Výkony	5 908	6 735	12 578	13 138	2 284
Tržby za prodej vlastních výrobků a služeb	5 908	6 735	12 578	13 138	2 284
Aktivace	-	-	-	-	-
Výkonová spotřeba	2 815	639	189	2 121	516
Spotřeba materiálu a energie	48	23	-	21	59
Služby	2 767	616	189	2 121	457
Přidaná hodnota	3 093	6 096	12 389	10 996	1 768
Osobní náklady	308	1 740	1 731	2 068	2 489
Mzdové náklady	242	1 321	1 308	1 532	1 844
Náklady na soc. zabezpečení	66	419	423	536	645
Daně a poplatky	49	39	70	1	322
Odpisy dlouhodobého hmotného a nehmotného majetku	47	-	-	155	331
Tržby z prodeje majetku a materiálu	6000	1	-	-	-
Zůstatková cena prodaného dlouhodobého majetku a materiálu	4 946	-	-	-	-
Zúčtování rezerv a časového rozlišení provozních výnosů	135	-	-	100	-
Tvorba rezerv a časového rozlišení provozních nákladů	100	-	-	-	-
Ostatní provozní výnosy	20	-	42	-	61
Ostatní provozní náklady	45	2	9	7	78
Provozní hospodářský výsledek	3 753	4 316	10 621	8 865	-1 391
Výnosy z dlouhodobého finančního majetku	9 347	8 154	8 878	7 359	1 688
Výnosové úroky	16	262	450	129	1
Nákladové úroky	-	-	-	175	-
Ostatní finanční výnosy	-	-	-	223	150
Ostatní finanční náklady	24	18	66	15	169
Hospodářský výsledek z finančních operací	9 339	8 398	9 262	7 521	1 670
Daň z příjmů za běžnou činnost	286	1 900	2 976	2 297	- 30
-splatná	272	1 898	2 976	2 265	- 26
-odložená	14	2	-	32	- 4
Hospodářský výsledek za běžnou činnost	12 806	10 814	16 907	14 089	309
Mimořádné výnosy	2	-	-	-	-
Mimořádné náklady	-	-	-	-	-
Daň z příjmů z mimořádné činnosti	-	-	-	-	-
Mimořádný hospodářský výsledek	2	-	-	-	-
Hospodářský výsledek za účetní období	12 808	10 814	16 907	14 089	309
Hospodářský výsledek před zdaněním	13 094	12 714	19 883	16 386	277

## 6. Vybrané údaje z přehledu o finančních tocích Česká lékárnická, a.s.

Ozn.	Text (V TIS. KČ)	2003	2004	2005	2006	2007
<b>P.</b>	Stav peněžních prostředků a peněž. ekvivalentů na začátku účetního období	6 313	157	1 197	117	674
<b>Peněžní toky z hlavní výdělečné činnosti (provozní činnost)</b>						
<b>Z.</b>	Účetní zisk/ztráta z běžné činnosti před zdaněním	13 092	12 714	19 883	16 387	277
<b>A.1.</b>	Úpravy o nepeněžní operace	-10 405	-263	-9 328	-7 258	-1 358
<b>A.1.1.</b>	Odpisy stálých aktiv (+) s výjimkou zůstatkové ceny prodaných stálých aktiv	47	-	-	155	331
<b>A.1.2.</b>	Změna stavu oprav. položek, rezerv, a změna stavu přech. účtů aktiv a pasív (+/-)	-35	-	-	-100	-
<b>A.1.3.</b>	Zisk (ztráta) z prodeje stálých aktiv (-/+)	-1 054	-1	-	-	-
<b>A.1.4.</b>	Výnosy z dividend a podílů na zisku (-)	-9 347	-	-8 878	-7359	-1 688
<b>A.1.5.</b>	Vyúčtované nákladové úroky (+) a vyúčtované výnosové úroky (-)	-16	-262	-450	46	-1
<b>A*</b>	Čistý peněžní tok z prov. činn. před zdan., změnami prac. kapitálu a mim. pol.	2 687	12 451	10 555	9 129	-1 081
<b>A.2.</b>	Změna potřeby pracovního kapitálu	-20 135	-13 285	-9 969	16 426	-8 885
<b>A.2.1.</b>	Změna stavu pohledávek z provozní činnosti (+/-)	-6 366	-11 671	-3 550	16 542	-6 236
<b>A.2.2.</b>	Změna stavu krátkodobých závazků z provozních činností (+/-)	-13 769	-1 614	-6 419	-116	-2 649
<b>A.2.3.</b>	Změna stavu zásob (+/-)	-	-	-	-	-
<b>A**</b>	Čistý peněžní tok z prov. činn. před zdaněním a mimořádnými položkami	-17 448	-834	586	25 555	-9 966
<b>A.3.</b>	Výdaje z plateb úroků s výjimkou kapitalizovaných úroků (-)	-	-	-	-175	-
<b>A.4.</b>	Přijaté úroky (+)	16	262	450	129	1
<b>A.5.</b>	Zaplacená daň z příjmů za běžnou činnost a za doměrky daně za minulá léta	646	-2 124	-1 519	-3 892	-2 779
<b>A.7.</b>	Přijaté dividendy a podíly na zisku	2	-	-	-	1 688
<b>A***</b>	Čistý peněžní tok z provozní činnosti	-16 784	-2 696	8 395	7 359	-11 056
<b>Peněžní toky z investiční činnosti</b>						
<b>B.1.</b>	Výdaje spojené s pořízením stálých aktiv	-6 001	-22 530	-	-17 950	17 949
<b>B.2.</b>	Příjmy z prodej stálých aktiv	6 000	-	-	-	-
<b>B.3.</b>	Půjčky a úvěry spřízněným osobám	-	-	-	-	-
<b>**</b>	Čistý peněžní tok vztahující se k investiční činnosti	-1	-22 530	-	-17 950	17 949
<b>Peněžní toky z finančních činností</b>						
<b>C.1.</b>	Změna stavu dlouhodobých, popř. krátkodobých závazků	11 007	-	-	-	-
<b>C.2.</b>	Dopady změn vlastního kapitálu na peněžní prostředky	-9 725	26 266	-9 475	-10 469	-222
<b>C.2.1.</b>	Zvýšení peněž. prostř.a peněž. ekvival. z titulu zvýšení zákl. kapitálu, rez. fondu (+)	-	29 955	-	-	-
<b>C.2.2.</b>	Vyplacení podílů na vlastním jmění společníkům (-)	-	-	-	-	-
<b>C.2.3.</b>	Peněžní dary a dotace do vlastního jmění a další vklady společ. a akcion. (+)	-	-	-	-	-
<b>C.2.4.</b>	Úhrada ztráty společníky (+)	-	-	-	-	-
<b>C.2.5.</b>	Přímé platby na vrub fondů (-)	-	-	-	-	-
<b>C.2.6.</b>	Vyplacené dividendy včetně zaplacené srážkové daně (-)	-9 725	-3 689	-9 475	-10 469	-222
<b>C.3.</b>	Přijaté dividendy (+)	-9 725	-3 689	-	-	-
<b>C***</b>	Čistý peněžní tok vztahující se k finanční činnosti	1 282	26 266	-9 475	-10 469	-222
<b>F.</b>	Čisté zvýšení /snížení stavu peněžních prostředků	-6 156	1 040	-1 080	557	6 671
<b>R.</b>	Stav peněžních prostředků a peněž. ekvivalentů na konci období	157	1 197	117	674	7 345

---

## 7. Zpráva dozorčí rady společnosti

### Zpráva dozorčí rady společnosti k roční účetní závěrce za rok 2007

Dozorčí rada společnosti Česká lékárnická, a.s. byla řádně informována o vývoji podnikatelské aktivity společnosti a plnila veškeré úkoly, které jí přísluší jak dle českého práva, tak v souladu se stanovami společnosti.

Audit roční závěrky a výroční zprávy k 31.12.2007 provedla auditorská společnost, AUDIT PROFESIONAL, spol. s r.o. Dozorčí rada roční závěrku přezkoumala a schvaluje auditorskou zprávu k 31.12.2007.

Dozorčí rada děkuje všem členům představenstva i všem pracovníkům společnosti Česká lékárnická, a.s., kteří se podíleli na činnosti společnosti.

Dozorčí rada společnosti



## 8. Zpráva auditora společnosti o ověření výroční zprávy



/AP/ ev.č. 68/ 2008

### ZPRÁVA NEZÁVISLÉHO AUDITORA určená akcionářům společnosti Česká lékárnická, a. s.

#### Zpráva o účetní závěrce

Na základě provedeného auditu jsme dne 13. června 2008 vydali k účetní závěrce, která je součástí této výroční zprávy společnosti Česká lékárnická, a. s. , zprávu následujícího znění:

„Ověřili jsme přiloženou účetní závěrku společnosti Česká lékárnická, a. s. tj. rozvahu k 31.12.2007 a výkaz zisku a ztráty, přehled o změnách vlastního kapitálu a přehled o peněžních tocích za období od 01.01.2007 do 31.12.2007 a přílohu této účetní závěrky, včetně popisu použitých významných účetních metod. Údaje o společnosti Česká lékárnická, a. s. jsou uvedeny v příloze této účetní závěrky.

Podle našeho názoru účetní závěrka podává věrný a poctivý obraz aktiv, pasiv a finanční situace společnosti Česká lékárnická, a. s. k 31.12.2007 a nákladů, výnosů a výsledku jejího hospodaření a peněžních toků za rok 2007 v souladu s českými účetními předpisy. „

#### Zpráva o výroční zprávě

Ověřili jsme též soulad výroční zprávy společnosti Česká lékárnická, a. s. s výše uvedenou účetní závěrkou. Za správnost výroční zprávy je zodpovědný statutární orgán společnosti Česká lékárnická, a. s. Naším úkolem je vydat na základě provedeného ověření stanovisko o souladu výroční zprávy s účetní závěrkou.

Ověření jsme provedli v souladu s Mezinárodními auditorskými standardy a souvisejícími aplikačními doložkami Komory auditorů České republiky. Tyto standardy vyžadují, aby auditor naplánoval a provedl ověření tak, aby získal přiměřenou jistotu, že informace obsažené ve výroční zprávě, které popisují skutečnosti, jež jsou též předmětem zobrazení v účetní závěrce, jsou ve všech významných ohledech v souladu s příslušnou účetní závěrkou. Jsme přesvědčeni, že provedené ověření poskytuje přiměřený podklad pro vyjádření výroku auditora.

Podle našeho názoru jsou informace uvedené ve výroční zprávě společnosti Česká lékárnická, a. s. k 31. 12. 2007 ve všech významných ohledech v souladu s výše uvedenou účetní závěrkou.

#### Zpráva o vztazích

Zpráva o vztazích nebyla ověřována neboť účetní jednotka není ovládána ovládající osobou splňující podmínku § 66a Obchodního zákoníku.

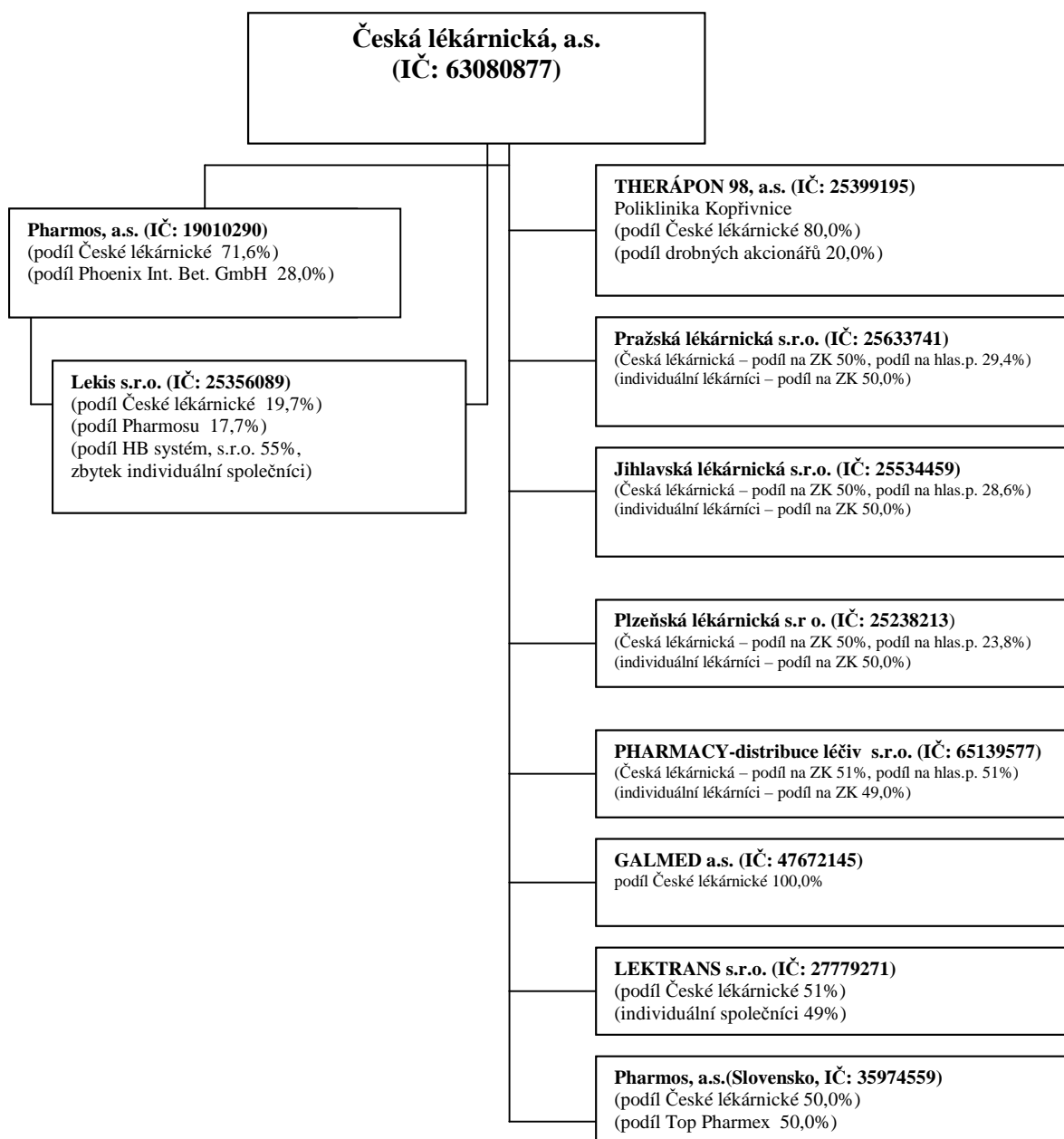
Za firmu **AUDIT PROFESIONAL, spol. s r. o.**  
Hasičská 551/52, 700 30 Ostrava – Hrabůvka  
osvědčení KA ČR č.64

**Ing. Miluše Vašíčková**, auditorka osvědčení KA ČR č. 1294  
Jednatelka společnosti

V Ostravě dne 26. června 2008



## 9. Struktura vazeb v rámci skupiny



**Česká lékárnická, a.s.**  
**(IČ: 63080877)**

Představenstvo: PharmDr. Jiří Korta, Ing. Oldřich Fiala, Ing. René Butkov, Ph.D.  
Dozorčí rada: PharmDr. Petr Bárta, PharmDr. Petr Byrtus, Mgr. Marek Hampel, Mgr. Jaroslav Veselka, PharmDr. Dušan Holečko, RNDr. Miroslav Linhart

**Pharmos, a.s. (IČ: 19010290)**

Představenstvo: Ing. Roman Kejzlar, PharmDr. Ivan Šácha, Alena Marynčáková, mgr. Jaroslav Němeček, Mgr. Karel Šlégr  
Dozorčí rada: Helmut Kraft, PharmDr. Petr Nalevajka, Mgr. Ilona Moravcová, Mgr. Lea Lesáková, Ing. Oldřich Fiala, Christoph Nöll

**Lekis s.r.o. (IČ: 25356089)**

Jednatel: Ing. Petr Hála, Ing. Oldřich Fiala  
Dozorčí rada: není

**THERÁPON 98, a.s. (IČ: 25399195)**

Představenstvo: Ing. Roman Kejzlar, Mgr. Radim Fiala, MUDr. Pavel Holaň  
Dozorčí rada: Ing. Oldřich Fiala, Ing. Jan Šula, Ing. Svatava Kocurková

**Pražská lékárnická s.r.o. (IČ: 25633741)**

Jednatel: Mgr. Jana Losová  
Dozorčí rada: PharmDr. Martin Mikuš, PharmDr. Vlastimil Nárožný, PharmDr. Petr Slavíček

**Jihlavská lékárnická s.r.o. (IČ: 25534459)**

Jednatel: Mgr. Martin Bakaj  
Dozorčí rada: PharmDr. Otmar Krásl, Mgr. Leoš Mareček, PharmDr. Jaromír Weber

**Plzeňská lékárnická s.r.o. (IČ: 25238213)**

Jednatel: Jindřich Klenc  
Dozorčí rada: Ing. Petr Šmíd, Mgr. Ludmila Burdová, PharmDr. Eduard Kantor

**PHARMACY-distribuce léčiv s.r.o. (IČ: 65139577)**

Jednatel: Martin Cigánek, Ing. Hana Hájková, Ing. Oldřich Fiala  
Dozorčí rada: není

**GALMED a.s. (IČ: 47672145)**

Představenstvo: PharmDr. Kamil Rössler, Mgr. Jana Losová, PharmDr. Petr Bárta  
Dozorčí rada: Ing. Oldřich Fiala, PharmDr. Radim Bakes, PharmDr. Petr Nalevajka

**LEKTRANS s.r.o. (IČ: 27779271)**

Jednatel: Stanislav Hrubý, Roman Pospíšil, Jaromír Pospíšil, Leoš Nesvadba

**Pharmos, a.s.(Slovensko, IČ: 35974559)**

Představenstvo: Ing. Marián Gurina, Roman Múdry, PharmDr. Jiří Korta,  
Dozorčí rada: Miroslav Lukáč, PharmDr. Štefan Grešák, Ing. Oldřich Fiala

---

## 10. Informace o skutečnostech, které nastaly po 31.12.2007

Do obchodního rejstříku dne 25.1.2008 zapsáno zvýšení základního kapitálu na částku 94 500 000 Kč.

## 11. Předpokládaný vývoj společnosti

Akiová společnost i nadále bude věnovat pozornost svým finančním investicím v jednotlivých společnostech a bude bedlivě sledovat jejich průběžné hospodářské výsledky. Pozornost bude věnována i vyhledávání dalších možných finančních investic v oblasti výroby a distribuce léčiv, parafarmak, zdravotnického materiálu a dentálních přípravků.

## 12. Aktivity v oblasti výzkumu, vývoje a v oblasti ochrany životního prostředí

Česká lékárnická, a.s. nevyvíjí žádné aktivity v oblasti výzkumu, vývoje a ochrany životního prostředí, což souvisí s její dosavadní činností jako správce finančních investic.

Česká lékárnická, a.s. nemá v zahraničí žádnou svou organizační složku a jediná její provozovna se nachází v sídle společnosti.

V Ostravě 16. června 2008



Ing. Oldřich Fiala  
člen představenstva



Ing. René Butkov, Ph.D.  
člen představenstva

## Účetní závěrka 2007

Závazný výčet informací uvedený  
ve vyhlášce MFČR 500/2002 Sb.

### ROZVAHA

v plném rozsahu

ke dni 31.12.2007

(v celých tisících Kč)

ROK	IČ							
2006	6	3	0	8	0	8	7	7

Obchodní firma:

Česká lékárnická, a.s.

Sídlo:

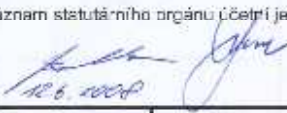
Těšínská 1349/296

Ostrava - Radvanice

716 00

Označ. a	AKTIVA b	Běžné účetní období			Minulé úč.období
		Brutto 1	Korekce 2	Netto 3	Netto 4
	<b>AKTIVA CELKEM (ř.A.+B.+C.+D.I.)</b>	<b>538 830</b>	<b>-486</b>	<b>538 344</b>	<b>517 648</b>
<b>B.</b>	<b>Dlouhodobý majetek (B.I. + B.II + B.III)</b>	<b>526 849</b>	<b>-486</b>	<b>526 363</b>	<b>508 745</b>
<b>B. II.</b>	<b>Dlouhodobý hmotný majetek (B.II.1 až B.II.9)</b>	<b>18 508</b>	<b>-486</b>	<b>18 022</b>	<b>17 500</b>
B. II. 1.	Pozemky	9 740		9 740	8 887
2.	Stavby	8 611	-420	8 191	8 478
3.	Samostatné movité věci a soubory movitých věcí	157	-66	91	135
<b>B. III</b>	<b>Dlouhodobý finanční majetek (B.III.1.až B.III.7.)</b>	<b>508 341</b>		<b>508 341</b>	<b>491 245</b>
B. III. 1.	Podíly v ovládaných a řízených osobách	507 449		507 449	490 240
2.	Podíly v účetních jednotkách s podstatným vlivem	892		892	1 005
<b>C.</b>	<b>Oběžná aktiva (C.I. až C.IV.)</b>	<b>11 981</b>		<b>11 981</b>	<b>8 903</b>
<b>C. III.</b>	<b>Krátkodobé pohledávky (C.III.1. až C.III.9.)</b>	<b>4 636</b>		<b>4 636</b>	<b>8 229</b>
C. III. 1.	Pohledávky z obchodních vztahů	1 189		1 189	1 414
2.	Pohledávky - ovládající a řídicí osoba				2 232
6.	Stát - daňové pohledávky	2 643		2 643	12
7.	Krátkodobé poskytnuté zálohy	140		140	152
8.	Dohadné účty aktivní				3 516
9.	Jiné pohledávky	664		664	903
<b>C. IV.</b>	<b>Krátkodobý finanční maj. (C.IV.1. až C.IV.4.)</b>	<b>7 345</b>		<b>7 345</b>	<b>674</b>
2.	Účty v bankách	7 345		7 345	674

Oceňová a	PASIVA b	Stav v účetním období	
		běžným c	minulým d
	<b>PASIVA CELKEM (A+B+C)</b>	<b>538 344</b>	<b>517 648</b>
<b>A.</b>	<b>Vlastní kapitál (A.I+A.II+A.III+A.IV)</b>	<b>536 525</b>	<b>512 609</b>
<b>A. I.</b>	<b>Základní kapitál (A.I.1+A.I.2+A.I.3)</b>	<b>94 500</b>	<b>90 000</b>
A. I. 1.	Základní kapitál	90 000	90 000
3.	Změny základního kapitálu	4 500	
<b>A. II.</b>	<b>Kapitálové fondy (A.II.1+A.II.2+A.II.3+A.II.4)</b>	<b>372 206</b>	<b>352 677</b>
A. II. 1.	Emisní ážio	15 058	12 808
3.	Oceňovací rozdíly z přecenění majetku a závazků	357 148	340 069
<b>A. III.</b>	<b>Rezervní fondy, nadřazený fond a ostatní fondy ze zisku (A.III.1+A.III.2)</b>	<b>27 000</b>	<b>27 000</b>
A. III. 1.	Zákonně rezervní fond	22 273	22 273
2.	Statutární a ostatní fondy	4 727	4 727
<b>A. IV.</b>	<b>Výsledek hospodaření minulých let (A.IV.1+A.IV.2)</b>	<b>42 510</b>	<b>28 643</b>
A. IV. 1.	Nerozdělený zisk minulých let	42 510	28 643
<b>A. V.</b>	<b>Výsledek hospodaření běžného účetního období (-/+)</b>	<b>309</b>	<b>14 089</b>
<b>B.</b>	<b>Cizí zdroje (B.I+B.II+B.III)</b>	<b>1 819</b>	<b>5 039</b>
<b>B. II.</b>	<b>Dlouhodobé závazky (B.II.1+B.II.10)</b>	<b>2</b>	<b>6</b>
10.	Odložný daňový závazek	2	6
<b>B. III.</b>	<b>Krátkodobé závazky (B.III.1+B.III.11)</b>	<b>1 817</b>	<b>5 033</b>
B. III. 1.	Závazky z obchodních vztahů	880	349
2.	Závazky - svěřená a řízená osoba	182	2 572
4.	Závazky ke společníkům, členům družstva a k účastníkům sdružení		608
5.	Závazky k zaměstnancům	106	91
8.	Závazky ze sociálního zabezpečení a zdravotního pojištění	74	64
7.	Stát - daňové závazky a dotace	185	1 343
10.	Dohadné účty pasivní	115	6
11.	Jiné závazky	275	

Sestaveno dne: 12-06-2008	Podpisový záznam statutárního orgánu účetní jednotky	
Sestavil (jméno, podpis):		
	Schváleno dne: 12.6.2008	
Právní forma účetní jednotky akciová společnost	Předmět podnikání obchodní činnost	Rozsah:
Firma je zapsána do obchodního rejstříku Krajského soudu v Ostravě, oddíl B, vložka 2487		



Závazný výčet informací uvedený  
ve vyhlášce MFČR 500/2002 Sb.

**VÝKAZ ZISKU A ZTRÁTY**

v plném rozsahu

ke dni **31.12.2007**

(v celých tisících Kč)

ROK	IČ							
2007	6	3	0	8	0	8	7	7

Obchodní firma

**Česká lékárnická, a.s.**



Sídlo

Těšínská 1349/296

Ostrava - Radvanice

716 00

Označení a	T E X T b	Skutečnost	
		běžném 1	minulém 2
<b>II.</b>	<b>Výkony (II.1.+II.2.+II.3.)</b>	<b>2 284</b>	<b>13 138</b>
II. 1.	Tržby za prodej vlastních výrobků a služeb	2 284	13 138
<b>B.</b>	<b>Výkonová spotřeba (B.1.+B.2.)</b>	<b>516</b>	<b>2 142</b>
B. 1.	Spotřeba materiálu a energie	59	21
	2. Služby	457	2 121
<b>+</b>	<b>Přidaná hodnota (I.-A. + II.-B.)</b>	<b>1 768</b>	<b>10 996</b>
<b>C.</b>	<b>Osobní náklady (C.1. až C.4.)</b>	<b>2 489</b>	<b>2 068</b>
C. 1.	Mzdové náklady	1 844	1 532
	3. Náklady na sociální zabezpečení a zdravotní pojištění	645	536
D.	Daně a poplatky	322	1
E.	Odpisy dlouhodobého nehmotného a hmotného majetku	331	155
G.	Změna stavu rezerv a opr. pol. v prov. oblasti a komplexních NPO		-100
IV.	Ostatní provozní výnosy	61	
H.	Ostatní provozní náklady	78	7
<b>*</b>	<b>Provozní výsledek hospodaření (I.-A.+II.-B.-C.-D.-E.+III.-F.-G.+IV.-H.+V.-I.)</b>	<b>-1 391</b>	<b>8 865</b>
<b>VII.</b>	<b>Výnosy z dlouhodobého finančního majetku (VII.1. až VII.3.)</b>	<b>1 688</b>	<b>7 359</b>
VII. 1.	Výnosy z podílů v ovl. a říz. osobách a v úč. jedn. pod podst. vlivem	1 688	7 359
X.	Výnosové úroky	1	129
N.	Nákladové úroky		175
XI.	Ostatní finanční výnosy	150	223
O.	Ostatní finanční náklady	169	15
<b>*</b>	<b>Finanční výsledek hospodaření</b>	<b>1 670</b>	<b>7 521</b>
<b>Q.</b>	<b>Daň z příjmů za běžnou činnost (Q.1.+Q.2.)</b>	<b>-30</b>	<b>2 297</b>
Q. 1.	- splatná	-26	2 265
	2. - odložená	-4	32
<b>**</b>	<b>Výsledek hospodaření za běžnou činnost</b>	<b>309</b>	<b>14 089</b>
<b>***</b>	<b>Výsledek hospodaření za účetní období (+/-)</b>	<b>309</b>	<b>14 089</b>
<b>****</b>	<b>Výsledek hospodaření před zdaněním (+/-)</b>	<b>277</b>	<b>16 386</b>

Sestaveno dne: Sestavil (jméno, podpis):	Podpisový záznam statutárního orgánu účetní jednotky	
		
	Schváleno dne:	
Právní forma účetní jednotky akciová společnost	Předmět podnikání obchodní činnost	Razítko:

## **Příloha účetní závěrky společnosti Česká lékárnická, a.s. k 31. 12. 2007**

Příloha je zpracována v souladu s Vyhláškou MF ze dne 6. listopadu 2002, č. 500/2002 Sb. Údaje přílohy vycházejí z účetních písemností účetní jednotky (účetní doklady, účetní knihy a ostatní účetní písemnosti) a z dalších podkladů, které má účetní jednotka k dispozici. Hodnotové údaje jsou vykázány v celých tisících Kč, pokud není uvedeno jinak.

### **Obsah přílohy**

Obecné údaje

1. Popis účetní jednotky
2. Majetková či smluvní spoluúčast účetní jednotky v jiných společnostech
3. Zaměstnanci společnosti, osobní náklady
4. Poskytnutá peněžitá či jiná plnění

Používané účetní metody, obecné účetní zásady a způsoby oceňování

1. Způsob ocenění majetku
  - 1.1. Zásoby
  - 1.2. Ocenění dlouhodobého hmotného a nehmotného majetku vytvořeného vlastní činností
  - 1.3. Ocenění cenných papírů a majetkových účastí
2. Způsob stanovení reprodukční pořizovací ceny
3. Změny oceňování, odpisování a postupů účtování
4. Opravné položky k majetku
5. Odpisování
6. Přepočítání cizích měn na českou měnu
7. Způsob stanovení odložené daně

Doplňující údaje k Rozvaze a k Výkazu zisku a ztrát

1. Položky významné pro hodnocení majetkové a finanční situace společnosti
  - 1.1. Doměrky daně z příjmů za minulá účetní období
  - 1.2. Dlouhodobé bankovní úvěry
  - 1.3. Rozpis přijatých dotací na investiční a provozní účely
2. Významné události po datu účetní závěrky
3. Doplňující informace o hmotném a nehmotném majetku
  - 3.1. Hlavní skupiny dlouhodobého hmotného majetku
  - 3.2. Hlavní skupiny dlouhodobého nehmotného majetku
  - 3.3. Dlouhodobý hmotný majetek pořízený formou finančního pronájmu
  - 3.4. Dlouhodobý hmotný majetek pořízený formou operativního pronájmu
  - 3.5. Souhrnná výše majetku neuvedená v rozvaze
  - 3.6. Rozpis hmotného majetku zatíženého zástavním právem
  - 3.7. Přehled majetku s výrazně rozdílným tržním a účetním hodnocením
  - 3.8. Dlouhodobý finanční majetek - cenné papíry a majetkové účasti
4. Vlastní kapitál
  - 4.1. Zvýšení nebo snížení vlastního kapitálu
  - 4.2. Základní kapitál
5. Pohledávky a závazky
  - 5.1. Pohledávky po lhůtě splatnosti
  - 5.2. Závazky po lhůtě splatnosti
  - 5.3. Údaje o pohledávkách a závazcích k podnikům v konsolidačním celku
  - 5.4. Údaje o pohledávkách a závazcích z titulu uplatnění zástavního a zajišťovacího práva
  - 5.5. Závazky nesledované v účetnictví a neuvedené v rozvaze
  - 5.6. Časové rozložení významných skupin ostatních pohledávek
  - 5.7. Závazky vůči státním organizacím
6. Rezervy
7. Výnosy z běžné činnosti
8. Výdaje vynaložené v průběhu účetního období na výzkum a vývoj.
9. Výkaz o peněžních tocích
10. Výkaz o změnách ve vlast. kapitálu



---

## Obecné údaje

### 1. Popis účetní jednotky (II.1)

Název: **Česká lékárnická, a.s.**

Sídlo: Těšínská 1349/296, Ostrava-Radvanice, PSČ: 716 00

Právní forma: akciová společnost

IČ: 63080877

DIČ: CZ63080877

Předmět činnosti společnosti:

- koupě zboží za účelem jeho dalšího prodeje a prodej
- zprostředkovatelská činnost v oblasti obchodu a služeb
- poradenství v oboru obchodu a služeb
- organizace a pořádání kulturních a společenských akcí

Datum vzniku společnosti:

Společnost vznikla dne 15. srpna 1995 zápisem v Obchodním rejstříku.

Zapsaný základní kapitál:

V celkovém objemu 90.000.000,- Kč (100% splaceno)

Dne 25. ledna 2008 bylo v obchodním rejstříku zapsáno zvýšení základního kapitálu o 4 500 000 Kč na 94 500 000 Kč. Tato změna je popsána v bodě 4.2. této přílohy.

Akcie:

18.000 ks akcií na jméno ve jmenovité hodnotě 5.000,- Kč  
akcie v listinné podobě

Zvýšení základního kapitálu je provedeno úpisem 900 kusů akcií o nominální hodnotě 5000 Kč. Celkový počet akcií společnosti tak činí 18 900 ks.

Osoby podílející se na základním kapitálu účetní jednotky více než 20%:

Na základním kapitálu společnosti se podílejí výhradně akcionáři – fyzické osoby, jejichž akciový podíl nepřesahuje 10% základního kapitálu

ROZVAHOVÝ DEN 31.12.2007

OKAMŽIK SESTAVENÍ ÚČETNÍ ZÁVĚRKY 13.6.2008

INFORMACE K USKUTEČNĚNĚ ČI V REÁLNÉ DOBĚ UVAŽOVANÉ PŘEMĚNĚ OBCHODNÍ SPOLEČNOSTI

O přeměně obchodní společnosti není v účetní jednotce uvažováno.

INFORMACE TÝKAJÍCÍ SE JIŽ ZREALIZOVANÉ ZMĚNY VE VĚCI ÚČETNÍHO OBDOBÍ

V účetní jednotce není uvažováno o přechodu na hospodářský rok.

Změny a dodatky provedené v účetním období v obchodním rejstříku:

Druh změny (dodatku)	Datum změny (dodatku)
Změny v představenstvu: - funkce předsedy představenstva Vymazává se: Pavel Vítek Zapisuje se : PharmDr. Jiří Korta – předseda - členství představenstva Vymazává se: PharmDr. Jiří Korta-člen Ing. Roman Kejzlar Zapisuje se : Ing. René Butkov, Ph.D. PharmDr. Jiří Korta	Datum zániku funkce 14.12.2007, vymazáno v OR 1.2.2008 Den vzniku funkce 14.12.2007, zapsáno v OR 1.2.2008  Vymazáno v OR 1.2.2008, Vymazáno v OR 16.8.2007, den zániku funkce 19.6.2007 Den vzniku funkce 14.12.2007, zapsáno v OR 1.2.2008 Den vzniku funkce 19.6.2007, zapsáno v OR 16.8.2007
Změna v dozorčí radě:	Beze změny

Organizační struktura účetní jednotky a její zásadní změny v uplynulém účetním období:  
Organizační struktura nedoznala změn oproti stavu k 31.12.2006

**Členové statutárních a dozorčích orgánů ke dni uzávěrky účetních knih:**

Funkce	Příjmení	Jméno	Titul	Poznámka
Předseda představenstva	Korta	Jiří	PharmDr.	
Člen představenstva	Fiala	Oldřich	Ing.	
Člen představenstva	Butkov	René	Ing., Ph.D.	
Člen dozorčí rady	Bárta	Petr	PharmDr.	
Člen dozorčí rady	Byrtus	Petr	PharmDr.	
Člen dozorčí rady	Hampel	Marek	Mgr.	
Člen dozorčí rady	Veselka	Jaroslav	Mgr.	
Člen dozorčí rady	Linhart	Miroslav	RNDr.	
Člen dozorčí rady	Holečko	Dušan	PharmDr.	

## 2. Majetková či smluvní spoluúčasť účetní jednotky v jiných společnostech (II.2)

*Majetková spoluúčasť vyšší než 20%*

Název společnosti	Sídlo	Výše podílu na základním kapitálu	Výše vlastního kapitálu společnosti	Výše účetního hospodářského výsledku po zdanění.
GALMED a.s.	Těšínská 1349/296 Ostrava-Radvanice PSČ: 716 00, ČR	12.000 (tj.100 %)	17 294	28
PHARMOS, a.s.	Těšínská 1349/296 Ostrava-Radvanice PSČ: 716 00, ČR	245.274 (tj. 71,55 %)	565 120	13 913
Pražská lékárnická s.r.o.	Theodor 28 Pchery, PSČ:27308 , ČR	2.300 (tj. 50 %)	11 479	1 201
Jihlavská lékárnická s.r.o.	Pávovská 73 Jihlava-Bedřichov, PSČ:58901 , ČR	1.250 (tj. 50 %)	9 280	351
Plzeňská lékárnická s.r.o.	Skladová 22 Plzeň, PSČ:31800 , ČR	1.700 (tj. 50 %)	7 686	- 1635
THERÁPON 98, a.s.	Štefánikova 1301 Kopřivnice PSČ 742 21, ČR	21. 416 (tj.80 %)	70 863	11 296
Lektrans s.r. o.	Těšínská 1349/296 Ostrava-Radvanice PSČ: 716 00, ČR	204 ( tj. 51 %)	Není k dispozici	Není k dispozici
PHARMOS, a.s.	Odbojárov 340/29 Topolčany PSČ: 955 01, SK	3.993 SKK(tj. 50%)	2 628	- 1531

PHARMACY – distribuce léčiv s.r.o.	Dvorská 960/13 Šternberk PŠC:78501, ČR	561 (tj. 51 %)	26 637	4 417
---------------------------------------	--	----------------	--------	-------

Smluvní dohody mezi společníky (akcionáři) zakládající rozhodovací právo:  
Dohody podobného charakteru nejsou uzavřeny.

### 3. Zaměstnanci společnosti, osobní náklady (II.3)

Položka	Zaměstnanci celkem			Z toho řídicích pracovníků		
	2007	2006	2005	2007	2006	2005
Průměrný počet zaměstnanců	3	3	3	3	3	3
Mzdové náklady	1.844	1.532	1.308	1.844	1.532	1.308
Náklady na sociální zabezpečení	645	536	423	645	536	423
Sociální náklady	0	0	0	0	0	0
Osobní náklady celkem	2.489	2.068	1.731	2.489	2.068	1.731
<b>tantiemy členům statutárních a dozorčích orgánů</b>						
tantiemy členům statutárních orgánů společnosti						
tantiemy členům dozorčích orgánů společnosti		222				
Celkem		222				

### 4. Poskytnutá peněžitá či jiná plnění (II.4.)

Druh plnění	Výše peněžního a naturálního plnění stávajícím členům orgánů								
	statutárních			Řídicích			Dozorčích		
	2007	2006	2005	2007	2006	2005	2007	2006	2005
Půjčky a úvěry	-	-	-	-	-	-	-	-	-
Poskytnuté záruky	-	-	-	-	-	-	-	-	-
Důchodové připojištění	-	-	-	-	-	-	-	-	-
Bezplatné užívání os. auta	-	-	-	-	-	-	-	-	-
tantiemy	-	-	-	-	-	-	222	-	-
Celkem	-	-	-	-	-	-	-	-	-
Druh plnění	Výše peněžního a naturálního plnění bývalým členům orgánů								
	statutárních			Řídicích			dozorčích		
	2007	2006	2005	2007	2006	2005	2007	2006	2005
Půjčky a úvěry	-	-	-	-	-	-	-	-	-
Poskytnuté záruky	-	-	-	-	-	-	-	-	-
Důchodové připojištění	-	-	-	-	-	-	-	-	-
Bezplatné užívání os. auta	-	-	-	-	-	-	-	-	-
Jiné	-	-	-	-	-	-	-	-	-
Celkem	-	-	-	-	-	-	-	-	-

Členové představenstva společnosti jsou dle stanov v pracovním poměru k akciové společnosti Česká lékárnická.

### Používané účetní metody, obecné účetní zásady a způsoby oceňování (III.)

Předkládaná účetní závěrka společnosti byla zpracována na základě zákona č. 563/1991 Sb., o účetnictví a na základě a vyhlášky 500/2002 Sb. a Českých účetních standardů.

#### 1. Způsob ocenění majetku (III.2.1)

##### 1.1. Zásoby

- Účetní jednotka v daném účetním období zásoby neevduje.

##### 1.2. Ocenění hmotného a nehmotného dlouhodobého majetku

Hmotný a nehmotný dlouhodobý majetek je oceňován pořizovacími cenami, tj. cenou za kterou byl tento majetek pořízen (cena pořízení) a nákladů s jeho pořízením souvisejících (vedlejší pořizovací náklady).

##### 1.3. Ocenění cenných papírů a majetkových účastí (III.2.1.c)

Ve sledovaném období došlo ke změně ocenění podílů v jednotlivých společnostech dle údajů za rok 2007 při použití metody ekvivalence, poprvé byla tato metoda použita při závěrce za rok 2006.

#### Přecenění podílů rok 2007

Název společnosti	Podíl na vlastním kapitálu Kč v roce 2006	Výše podílu na základním kapitálu	Výše vlastního kapitálu společnosti za rok 2007 v tis. Kč	Přecenění podílu V Kč v roce 2007
GALMED a.s.	17.321.000	12.000 (tj.100%)	17 294	- 27 000
PHARMOS, a.s.	395.579.916	61 320 (tj. 71,55 %)	565 120	- 8 763 444
Pražská lékárnická s.r.o.	5.129.000	2.300 (tj. 50 %)	11 479	+ 610 500
Jihlavská lékárnická s.r.o.	5.019.000	1.250 (tj. 50 %)	9 280	- 379 000
Plzeňská lékárnická s.r.o.	4.703.000	1.700 (tj. 50 %)	7 686	- 860 500
THERAPON 98, a.s.	47.945.600	21. 416 (tj.80 %)	70 863	+ 8 744 800
Lektrans s.r. o.	92.310	204 ( tj. 51%)	Není k dispozici	- 92 310
PHARMOS a.s. se sídlem Topolčany	3.933.000	4.194 (tj. 50 %)	2628	- 749 074
PHARMACY – distribuce léčiv, s.r.o.	12.352.200	561 (tj. 51 %)	26 637	+ 1 232 670
Lekis s.r.o.	1.004.897	205 (tj.19,7%)	4 529	-112 684
<b>CELKEM</b>	<b>491.244.423</b>		<b>715 516</b>	<b>+ 17 130 846</b>

## 2. Způsob stanovení reprodukční pořizovací ceny (III.2.2)

Způsobu stanovení reprodukčních pořizovacích cen nebylo ve sledovaném ani minulém období použito.

## 3. Změny oceňování, odpisování a postupů účtování (III.2.4)

V roce 2007 nedošlo k žádným těmto změnám.

## 4. Opravné položky k majetku (III.2.5)

Opravné položky k:	Zůstatek k 1.1.			Tvorba			Zúčtování			Zůstatek k 31. 12.		
	2005	2006	2007	2005	2006	2007	2005	2006	2007	2005	2006	2007
Hmotnému a nehmotnému dlouhodobému majetku	-	-	-	-	-	-	-	-	-	-	-	-
Zásobám	-	-	-	-	-	-	-	-	-	-	-	-
Dlouhodobému finančnímu majetku	-	-	-	-	-	-	-	-	-	-	-	-
Pohledávkám-zákonné	-	-	-	-	-	-	-	-	-	-	-	-
Pohledávkám-ostatní	-	-	-	-	-	-	-	-	-	-	-	-

## 5. Odpisování (III.2.6)

V minulých obdobích účetní jednotka sestavila odpisový plán účetních odpisů dlouhodobého hmotného majetku v interních směrnících, kde vycházela z předpokládaného opotřebení zařazovaného majetku odpovídajícího běžným podmínkám jeho používání.

Odpisový plán účetních odpisů dlouhodobého nehmotného majetku byl s ohledem na dobu užití tohoto majetku.

Odpisový plán je sestaven samostatně pro každý jednotlivý majetek. Účetní odpisy jsou stanoveny rovnoměrně % po celou dobu životnosti dlouhodobého hmotného a nehmotného majetku. Daňové odpisy jsou u dlouhodobého hmotného majetku stanovovány dle příslušných ustanovení zákona o dani z příjmu, a to jako lineární (tj. rovnoměrné) s výjimkou výpočetní techniky, kde jsou daňové odpisy stanovovány jako zrychlené. U dlouhodobého nehmotného majetku se daňové odpisy rovnají účetním odpisům.

Systém odpisování drobného dlouhodobého nehmotného a hmotného majetku

Drobný dlouhodobý hmotný majetek se účtuje na účet samostatný analytický účet 022028 - Drobný dlouhodobý hmotný majetek. Podmínkou pro zařazení do drobného dlouhodobého hmotného majetku je, že majetek nesplňuje podmínky pro zařazení do dlouhodobého hmotného majetku a jedná se o kancelářský nábytek (bez omezení spodní hranice pořizovací ceny), kancelářskou techniku a stroje jejichž pořizovací hodnota převyšuje částku 3.000 Kč bez DPH a životnost bude delší než 1 rok,

ostatní samostatný majetek jehož pořizovací cena převyší částku 5.000 Kč bez DPH a životnost bude delší než 1 rok a nebo se jedná o majetek ve vyjmenovaných kategoriích dle vnitřní směrnice.

Hmotný majetek nesplňující výše uvedené podmínky je účtován do nákladů společnosti na účet 501 - Spotřeba materiálu. Drobný dlouhodobý nehmotný majetek se účtuje na samostatný analytický účet 013018 - Drobný dlouhodobý nehmotný majetek. Podmínkou pro zařazení do drobného dlouhodobého nehmotného majetku je, že majetek nesplňuje podmínku pro zařazení do dlouhodobého majetku a jedná se o nehmotný majetek, jehož pořizovací cena převyší částku 10.000 Kč bez DPH.

Nehmotný majetek nesplňující výše uvedené podmínky je účtován do nákladů společnosti na účet 518 –Ostatní služby.

## 6. Přepočítání cizích měn na českou měnu (III.2.7)

Při přepočtu cizích měn na českou měnu používá společnost:

- aktuální denní kurz vyhlášený ČNB (příslušný vyhlášený denní kurz je platný pro celý následující pracovní den).
- k rozvahovému dni účetní jednotka přepočítala majetek a závazky v cizí měně dle platného kurzu ČNB

## 7. Způsob stanovení odložené daně

V roce 2007 byla průčtována odložená daň dle aktuálního údaje rozdílu mezi účetní a daňovou zůstatkovou cenou u dlouhodobého hmotného majetku který činí 11 tis. Kč.

Zůstatky odložené daně:

Odložená daň – závazek k 31.12.2006 6 tis. Kč  
 Odložená daň - závazek k 31.12.2007 2 tis. Kč

## Doplňující údaje k Rozvaze a k Výkazu zisků a ztrát (IV.)

### 1. Položky významné pro hodnocení majetkové a finanční situace společnosti(IV.1)

#### 1.1. Doměrky daně z příjmů za minulá účetní období

Žádné doměrky daně z příjmů za minulá účetní období nebyly vyčísleny.

#### 1.2. Dlouhodobé bankovní úvěry

Společnost nemá žádné dlouhodobé bankovní úvěry.

#### 1.3. Rozpis přijatých dotací na investiční a provozní účely

Důvod dotace	Poskytovatel	2007	2006	2005
Žádné dotace na investiční nebo provozní účely nebyly přijaty	-	-	-	-
CELKEM	-	-	-	-

### 2. Významné události po datu účetní závěrky (IV.2)

Do obchodního rejstříku dne 25.1.2008 zapsáno zvýšení základního kapitálu na částku 94 500 000 Kč.

### 3. Doplnění informace o hmotném a nehmotném dlouhodobém majetku

#### 3.1. Hlavní skupiny dlouhodobého hmotného majetku (DHM) (IV.3.1.a)

Skupina majetku	Pořizovací cena			Oprávk			Zůstatková cena			Přírůstky (pořizovací cena)	Úbytky (Zůstatková cena, odpisy)
	2007	2006	2005	2007	2006	2005	2007	2006	2005	2007	2007
Pozemky	9 740	8 887	3 800	-	-	-	9 740	8 887	3 800	852	-
Budovy, haly, stavby	8 611	8 611	-	420	133	-	8 191	8 478	-	0	-
Samostatné movité věci a soubory m.věcí	157	157	-	65	22	-	92	135	-	-	-
-Stroje, přístroje, zařízení	60	60	-	30	10	-	30	50	-	-	-
-Inventář	82	82	-	24	8	-	58	74	-	-	-

<b>-Jiný DDHM</b>	15	15	-	11	4	-	4	11	-	-	-
<b>Nedokončený DHM</b>	-	-	-	-	-	-	-	-	-	-	-
<b>Opravná položka k nabytému majetku</b>	-	-	-	-	-	-	-	-	-	-	-

### 3.2. Dlouhodobý nehmotný majetek (DNM) (IV.3.1.b)

Společnost nevlastní dlouhodobý nehmotný majetek.

### 3.3. Dlouhodobý hmotný majetek pořízený formou finančního pronájmu (IV.3.1.c)

Nebyl pořízen žádný majetek formou finančního pronájmu.

### 3.4. Dlouhodobý hmotný majetek pořízený formou operativního pronájmu

Operativní pronájem není používán.

### 3.5. Souhrnná výše majetku neuvedená v rozvaze (IV.3.1.e)

Všechny majetky společnosti je uveden v rozvaze.

### 3.6. Rozpis dlouhodobého hmotného majetku zatíženého zástavním právem (IV.3.1.f)

Neexistuje majetek zatížený zástavním právem.

### 3.7. Přehled majetku s výrazně rozdílným tržním a účetním ohodnocením (IV.3.1.g)

Neexistuje majetek s výrazně rozdílným tržním a účetním ohodnocením.

### 3.8. Dlouhodobý finanční majetek - majetkové cenné papíry a majetkové účasti (IV.3.1.h)

Přehled majetkových cenných papírů a majetkových účastí v tuzemsku a zahraničí (rozhodující a podstatné podíly).

Předminulé období – 2005						
Název společnosti	Sídlo	Požizovací cena	Podíl v %	Nominální hodnota	Dividendy	Zisk/Ztráta běžného roku
Lekis s.r.o.	Ostrava, ČR	205	19,7 %	50	-	-366
PHARMOS, a.s.	Ostrava, ČR	98 332	71,55 %	61 320	6.132	57.631
GALMED a.s.	Ostrava, ČR	15 000	100 %	12 000	-	1.450
Pražská lékárnická s.r.o.	Pchery, ČR	2.300	50 %	2.300	340	6.943
Jihlavská lékárnická s.r.o.	Jihlava, ČR	1 250	50 %	1 250	517	4.107
Plzeňská lékárnická s.r.o.	Plzeň, ČR	1 700	50 %	1 700	359	2.056
Pharmacy-distribuce léčiv s.r.o.	Šternberk, ČR	5 850	51 %	561	1.530	6.745
THERÁPON, a.s.	Kopřivnice	22 444	80 %	21 416		5.478
Celkem					8.878	
Minulé období – 2006						
Název společnosti	Sídlo	Požizovací cena	Podíl v %	Nominální hodnota	Dividendy	Zisk/Ztráta běžného roku
PHARMOS, a.s.	Ostrava, ČR	98 332	71,55 %	50	6.132	37.941
Lekis s.r.o.	Ostrava, ČR	205	19,7 %	61 320	-	703
GALMED a.s.	Ostrava, ČR	15.000	100 %	12 000	-	974
Pražská lékárnická s.r.o.	Pchery, ČR	2.300	50 %	2.300	697	2.526
Jihlavská lékárnická, s.r.o.	Jihlava, ČR	1 250	50 %	1 250	530	2.032
Plzeňská lékárnická, s.r.o.	Plzeň, ČR	1 700	50 %	1 700	-	1.755
Pharmacy-distribuce léčiv, s.r.o.	Šternberk, ČR	5 850	51 %	561	-	10.645
THERÁPON, a.s.	Kopřivnice	22 444	80 %	21 416	-	9.418
Lektrans s.r.o.	Ostrava	102	51 %	102	-	-19
Pharmos a.s.	Topolčany	3.993	50 %	2.097	-	-3.792
Celkem					7.359	

### Běžné období – 2007

Název společnosti	Sídlo	Požizovací cena	Podíl v %	Přecenění podílů – m. ekvivalence	dividendy	Zisk/Ztráta běžného roku
PHARMOS, a.s.	Ostrava, ČR	98 332	71,55 %	404 435	704	13 913
Lekis s.r.o.	Ostrava, ČR	205	19,7 %	892		- 572
GALMED a.s.	Ostrava, ČR	15.000	100 %	17 294		-28
Pražská lékárnická s.r.o.	Pchery, ČR	2.300	50 %	5740		1201
Jihlavská lékárnická, s.r.o.	Jihlava, ČR	1 250	50 %	4640	270	351
Plzeňská lékárnická, s.r.o.	Plzeň, ČR	1 700	50 %	3843		-1635
Pharmacy-distribuce léčiv, s.r.o.	Šternberk, ČR	5 850	51 %	13 585	714	4417
THERÁPON, a.s.	Kopřivnice	22 444	80 %	56 690		11296
Lektrans s.r.o.	Ostrava	204	51 %	0		Není k dispozici
Pharmos a.s.	Topolčany	3.993	50 %	1314		- 1531
Celkem					1 688	

## 4. Vlastní kapitál (IV.3.3)

### 4.1. Zvýšení nebo snížení vlastního kapitálu (IV.3.3.a,b)

	Stav k 31.12.2007	Stav k 31.12.2006	Stav k 31.12.2005
Základní kapitál	90.000	90.000	90.000
Změny základního kapitálu – nezapsáno do OR	4. 500		
Zákonný rezervní fond	22.273	22.273	18.273
Emisní ážio	15 058	12.808	12.808
Statutární a ostatní fondy	4. 727	4. 727	4.727
Oceňovací rozdíly z přecenění majetku	357 148	340.069	
Nerozdělený zisk minulých let	42.510	28.643	25.390
Neuhrazená ztráta minulých let			
Hospodářský výsledek běžného úč. období	309	14.089	16.907
Vlastní kapitál celkem	536 525	512.609	168.105

Způsob rozdělení zisku předcházejícího účetního období:

Na základě rozhodnutí valné hromady společnosti byl hospodářský výsledek za rok 2006 rozdělen následujícím způsobem:

Příděl na tantiémy statutárních a dozorčích orgánů	222 tis. Kč
Převod do nerozděleného zisku minulých let	13 867 tis. Kč

Návrh na rozdělení zisku běžného období bude sestaven představenstvem společnosti ke schválení na valné hromadě společnosti.

### 4.2. Základní kapitál (IV.3.3.c)

#### Předminulé období – 2005

Druh akcií	Počet akcií	Nominální hodnota	Nesplacené akcie	Lhůta splatnosti
Akcie na jméno	18 000	5.000 Kč	-	-
Akcie na jméno			-	-
Akcie na majitele			-	-

#### Minulé období – 2006

Druh akcií	Počet akcií	Nominální hodnota	Nesplacené akcie	Lhůta splatnosti
Akcie na jméno	18 000	5.000 Kč	-	-
Akcie na jméno			-	-
Akcie na majitele			-	-

#### Běžné období – 2007

Druh akcií	Počet akcií	Nominální hodnota	Nesplacené akcie	Lhůta splatnosti
Akcie na jméno	18 000	5.000 Kč	-	-

Akcie na jméno  
Akcie na majitele

-  
-

Na valné hromadě v červnu 2007 bylo rozhodnuto o navýšení základního kapitálu úpisem 900 ks nových akcií ze stávajících 90.000.000,- Kč na 94.500.000,- Kč, tj. o 4. 500. 000,- Kč. Nové akcie byly emitovány o nominální hodnotě 5.000,- Kč a emisní kurz činil 7.500,- Kč z čehož vzniklo emisní ážio ve výši 2 250 000 Kč.

V prosinci 2007 bylo uhrazeno navýšení základního kapitálu a emisní ážio a v lednu 2008 bylo toto navýšení zapsáno v obchodním rejstříku.

## 5. Pohledávky a závazky (IV.3.2, 3.4)

### 5.1. Pohledávky po lhůtě splatnosti (IV.3.2.a)

Počet dnů	Stav k 31.12.2007		Stav k 31.12.2006		Stav k 31.12.2005	
	Z obchodního styku	Ostatní	Z obchodního styku	Ostatní	Z obchodního styku	Ostatní
<b>Do 30</b>	-	-	-	-	2 872	-
30 - 60	-	-	-	-	-	-
60 - 90	44	-	-	-	-	-
90 - 180	-	-	-	-	-	-
180 a více	-	-	-	-	-	-

### 5.2. Závazky po lhůtě splatnosti (IV.3.4.a)

Počet dnů	Stav k 31.12.2007		Stav k 31.12.2006		Stav k 31.12.2005	
	Z obchodního styku	Ostatní	Z obchodního styku	Ostatní	Z obchodního styku	Ostatní
Do 30	21	-	24	-	23	-
30 - 60	156	-	-	-	-	-
60 - 90	13	-	-	-	-	-
90 - 180	500	-	-	-	-	-
180 a více	217	-	-	-	-	-

### 5.3. Údaje o pohledávkách a závazcích k podnikům v konsolidačním celku (IV.3.4.b)

Dlužník	Pohledávky k podnikům v konsolidačním celku					
	Stav k 31.12.2007		Stav k 31.12.2006		Stav k 31.12.2005	
	Celkem	Po splatnosti	Celkem	Po splatnosti	Celkem	Po splatnosti
Plzeňská lékárnická s.r.o. (IČ:25238213)						
PHARMOS,a.s. (IČO:19010290)	45	-	1 142	-	10 593	2 872
Pražská lékárnická s.r.o. (IČ: 25633741)	40	-	-	-	-	-
Jihlavská lékárnická s.r.o. (IČ: 25534459)					10	
Lekis s.r.o. (IČ: 25356089)						
PHARMACY-distribuce léčiv s.r.o.(IČ: 65139577)	1088	-			133	
THERÁPON 98, a.s. (IČ: 25399195)						
GALMED a.s. (IČ:47672145)	25	-	65	-	65	-
Lektrans s.r.o. (IČ:27779271)	1	-	168	-		

Věřitel	Závazky k podnikům v konsolidačním celku					
	Stav k 31.12.2007		Stav k 31.12.2006		Stav k 31.12.2005	
	Celkem	Po splatnosti	Celkem	Po splatnosti	Celkem	Po splatnosti
Plzeňská lékárnická s.r.o. (IČ:25238213)					33	
PHARMOS, a.s. (IC: 19010290)	1	-	5	-	1.488	23
Pražská lékárnická s.r.o. (IČ: 25633741)						
Jihlavská lékárnická s.r.o. (IČ: 25534459)						
Lekis s.r.o. (IČ: 25356089)						
PHARMACY-distribuce léčiv s.r.o.(IČ: 65139577)						
THERÁPON 98, a.s. (IČ: 25399195)						
GALMED a.s. (IČ:47672145)						
Lektrans s.r.o. (IČ:27779271)						
Pharmos, a.s. Topolčany	444					

Společnost eviduje zůstatek z půjček společnosti Pharmos, a.s. ve výši 182 tis. Kč.



#### 5.4. Údaje o pohledávkách a závazcích z titulu uplatnění zástavního a zajišťovacího práva (IV.3.2.c, 3.4.c)

Společnost nemá pohledávky a závazky z titulu uplatnění zástavního a zajišťovacího práva

#### 5.5. Závazky nesledované v účetnictví a neuvedené v rozvaze (IV.3.4.d)

(záruky přijaté za jiný podnik z titulu bankovního úvěru, akreditivu nebo směnečného práva, pokud není tvořena účetní rezerva)

Společnost Česká lékárnická, a.s. převzala ručení na poskytnuté provozní úvěry dceřinných společností : PHARMACY- distribuce léčiv s.r.o, Plzeňská lékárnická s.r.o. , Jihlavská lékárnická s.r.o. a PHARMOS a.s.

#### 5.6. Časové rozložení významných skupin ostatních pohledávek

POHLEDÁVKY S DOBOU SPLATNOSTI DELŠÍ NEŽ PĚT LET

Neevidujeme

ZÁVAZKY S DOBOU SPLATNOSTI DELŠÍ NEŽ PĚT LET

Neevidujeme

#### 5.8. Závazky vůči státním institucím

SPLATNÉ ZÁVAZKY POJISTNÉHO NA SOC. ZABEZPEČENÍ

- nemáme žádné splatné závazky

SPLATNÉ ZÁVAZKY VEŘEJNÉHO ZDRAVOTNÍHO POJIŠTĚNÍ

- nemáme žádné splatné závazky

DAŇOVÉ NEDOPLATKY U FINANČNÍHO ÚŘADU

- nemáme žádné nedoplatky

DAŇ Z PŘÍJMU PRÁVNICKÝCH OSOB

výše ročních daní z příjmu za rok 2007 dle předběžného výpočtu činí v Kč: nevzniká daňová povinnost

Významné potencionální ztráty, na které nebyla v účetnictví tvořena rezerva

- nejsou známy

#### 6. Rezervy (IV.3.5)



Druh rezervy	Předminulé období – 2005				Minulé období – 2006			Běžné období – 2007		
	Zůstatek k 1.1.	Tvorba	Čerpání	Zůstatek k 31.12.	Tvorba	Čerpání	Zůstatek 31.12.	Tvorba	Čerpání	Zůstatek 31.12.
<b>Zákonné rezervy</b>	-	-	-	-	-	-	-	-	-	-
-Rezerva na opravy	-	-	-	-	-	-	-	-	-	-
-Ostatní rezervy	-	-	-	-	-	-	-	-	-	-
-Rezerva na kurzové ztráty	-	-	-	-	-	-	-	-	-	-
-Rezerva na audit	100	100	100	-	-	100	-	-	-	-

#### 7. Výnosy z běžné činnosti (IV.3.6)

	Sledované období – 2007	Minulé období – 2006	Předminulé období – 2005
Tržby z běžné činnosti	2.284	13.138	12.578
V tom Tržby za služby	2.284	13.138	12.578
Výnosy z fin. investic	1.688	7.712	-
ostatní výnosy	211	-	9.370
<b>Celkem</b>	<b>4.183</b>	<b>20.850</b>	<b>21.948</b>

### 8. Výdaje vynaložené v průběhu účetního období na výzkum a vývoj (IV.3.7)

Běžné období – 2007		Minulé období – 2006		Předminulé období – 2005	
Druh výzkumné činnosti	Výdaje	Druh výzkumné činnosti	výdaje	Druh výzkumné činnosti	Výdaje
Nebyly vynaloženy	-	Nebyly vynaloženy	-	Nebyly vynaloženy	-
-	-	-	-	-	-

Sestaveno dne: 12.června 2008	Sestavil:	Podpis statutárního zástupce:
Schváleno dne:	Ing. Jan Šula	 
		Ing. Oldřich Fiala, člen představenstva Ing. René Butkov, Ph.D. člen představenstva

Závazný výčet informací uvedený ve vyhlášce MFČR 500/2002 Sb.	Výkaz změn vlastního kapitálu							Obchodní firma
	k 31.12.2007							Česká lékárnická, a.s.
	(v celých tis.Kč)							Sídlo
							Těšínská 1349/296, Ostrava - Radvanice	
							IČ : 63080877	

	základní kapitál	Ostatní kapit.fondy	změny zákl. kap.	Rezervní fond	Ostatní fondy	VHMO	VHBO	VK celkem
01	02	03	04	05		06	07	08
<b>Počáteční stav 1.1. 2006</b>	90 000	12 808	0	18 273	4 727	25 390	16 907	168 105
Upsání navýšení základního kapitálu								0
Emisní ažio z navýšení základního kapitálu								0
oceňovací rozdíly z přecenění majetku		340 069						340 069
Příděl do rezervního fondu z VH 2005				4 000			-4 000	0
Příděl na výplatu dividend							-9 000	-9 000
Příděl na výplatu tantiém							-654	-654
Příděl do nerozděleného zisku min.let						3 253	-3 253	0
Výsledek hospodaření běžného období							14 089	14 089
<b>Konečný stav 31.12. 2006</b>	90 000	352 877	0	22 273	4 727	28 643	14 089	512 609

<b>Počáteční stav 1.1. 2007</b>	90 000	352 877	0	22 273	4 727	28 643	14 089	512 609
Upsání navýšení základního kapitálu			4 500					4 500
Emisní ažio z navýšení základního kapitálu		2 250						2 250
Oceňovací rozdíly z přecenění majetku		17 079						17 079
Příděl do rezervního fondu z VH 2005								0
Příděl na výplatu dividend							0	0
Příděl na výplatu tantiém							-222	-222
Příděl do nerozděleného zisku min.let						13 867	-13 867	0
Výsledek hospodaření běžného období							309	309
<b>Konečný stav 31.12. 2006</b>	90 000	372 206	4 500	22 273	4 727	42 510	309	536 525

Právní forma účetní jednotky : akciová společnost	Sestavil: Butkov	Sestaveno dne: 12.6.2008
Předmět podnikání : obchodní činnost	(jméno, podpis) Podpisový záznam statutárního orgánu :	Schváleno dne: 12.6.2008
	(jméno, podpis)	

Firma je zapsána do obchodního rejstříku Krajského soudu v Ostravě, oddíl B, vložka 2487

## Přehled o peněžních tocích

(cash-flow) (nepřímá metoda)

ke dni 31.12.2007

(v celých tisících Kč)

ROK	Měsíc	IČ									
2006	1	2	6	3	0	8	0	8	7	7	

Obchodní firma nebo  
jiný název účetní jednotky

Česká lékárnická a. s.

Sídlo nebo bydliště účetní jednotky  
a místo podnikání liší-li se od bydliště

Těšínská 1349/196

Ostrava-Radvanice

716 00

Označení a	T E X T b	Číslo řádku c	Skutečnost v účetním období	
			běžném 1	minulém 2
P.	Stav peněžních prostředků a peněžních ekvivalentů na počátku účetního období	01	674	117
	<b>Peněžní toky z hlavní výdělečné činnosti (provozní činnosti)</b>	02		
Z.	Účetní zisk nebo ztráta z běžné činnosti před zdaněním	03	277	16 387
A. 1.	<b>Úpravy o nepeněžní operace</b>	04	-1 358	-450
A. 1. 1.	Odpisy stálých aktiv (+) s výjimkou zůstatkové ceny prodaných stálých aktiv, a dále umořování opravné položky k nabytému majetku (+/-)	05	331	155
A. 1. 2.	Změna stavu opravných položek, rezerv	06		-100
A. 1. 3.	Zisk (ztráta) z prodeje stálých aktiv (-/+)	07		
A. 1. 4.	Výnosy z dividend a podílů na zisku (-)	08	-1 688	-7 359
A. 1. 5.	Vyučované nákladové úroky (+) s výjimkou kapitalizovaných úroků, a vyučované výnosové úroky (-)	09	-1	46
A. 1. 6.	Případné úpravy o ostatní nepeněžní operace	10		
A. *	<b>Čistý peněžní tok z provozní činnosti před zdaněním, změnami pracovního kapitálu a mimořádnými položkami</b>	11	-1 081	9 129
A. II.	<b>Změna stavu nepeněžních složek pracovního kapitálu</b>	12	-8 885	16 426
A. II. 1.	Změna stavu pohledávek z provozní činnosti (+/-), aktivních účtů časového rozlišení a dohadných účtů aktivních	13	-6 236	16 542
A. II. 2.	Změna stavu krátkodobých závazků z provozní činnosti (+/-), pasivních účtů časového rozlišení a dohadných účtů pasivních	14	-2 649	-116
A. II. 3.	Změna stavu zásob (+/-)	15		
A. II. 4.	Změna stavu krátkodobého finančního majetku nespádajícího do peněžních prostředků a ekvivalentů	16		
A. **	<b>Čistý peněžní tok z provozní činnosti před sdaněním a mimořádnými položkami</b>	17	-9 966	25 555
A. III.	Vyplacené úroky s výjimkou kapitalizovaných úroků (-)	19		-175
A. IV.	Přijaté úroky (+)	19	1	129
A. V.	Zaplacená daň z příjmů za běžnou činnost a za doměrky daně za minulá období (-)	20	-2 779	-3 892
A. VI.	Příjmy a výdaje spojené s mimořádnými účetními případy, které tvoří mimořádný výsledek hospodaření včetně uhrazené splatné daně z příjmů z mimořádné činnosti	21		
A. VII.	Přijaté dividendy a podíly na zisku (+)	22	1 688	7 359
A. ***	<b>Čistý peněžní tok z provozní činnosti</b>	23	-11 056	28 976
	<b>Peněžní toky investiční činnosti</b>	24		
B. I.	Výdaje spojené s nabytím stálých aktiv	25	17 949	-17 950
B. II.	Příjmy z prodeje stálých aktiv	26		
B. III.	Půjčky a úvěry správným osobám	27		
B. ***	<b>Čistý peněžní tok vztahující se k investiční činnosti</b>	28	17 949	-17 950
	<b>Peněžní toky z finančních činností</b>	29		
C. I.	Změna stavu dlouhodobých závazků, popř. krátkodobých závazků spadajících do oblasti finančních činností na peněžní prostředky a ekvivalenty	30		
C. II.	<b>Dopady změn vlastního kapitálu na peněžní prostředky a ekvivalenty</b>	31	-222	-10 469
C. II. 1.	Zvýšení peněžních prostředků a peněžních ekvivalentů z titulu zvýšení základního kapitálu, emisního ážia, event. Rezervního fondu, včetně záloh na toto zvýšení (+)	32		
C. II. 2.	Vyplacení podílů na vlastním kapitálu společníkům (-)	33		
C. II. 3.	Další vklady peněžních prostředků společníky a akcionáři (+)	34		
C. II. 4.	Úhrada ztráty společníky (+)	35		
C. II. 5.	Přímé platby na vrub fondů (-)	36		
C. II. 6.	Vyplacené dividendy nebo podíly na zisku, včetně zaplacené srážkové daně vztahující se k této nárokům	37	-222	-10 469
C. ***	<b>Čistý peněžní tok vztahující se k finanční činnosti</b>	38	-222	-10 469
F.	<b>Čisté zvýšení, resp. snížení peněžních prostředků</b>	39	6 671	557
R.	Stav peněžních prostředků a peněžních ekvivalentů na konci účetního období	40	7 345	674

Sestaveno: 12.6.2008 Schválil: Butkov

Podpisový záznam statutárního orgánu účetní jednotky  
nebo podpisový záznam fyzické osoby, která je účetní jednotkou

Právní forma účetní jednotky

akciová společnost

Předmět podnikání

obchodní činnost

razítko

Společnost zapsána do obchodního rejstříku Krajského soudu v Ostravě, oddíl C, vložka 11360