

Výroční zpráva společnosti za rok 2009

(01.01.2009 – 31.12.2009)



Osnova

1. Historické údaje
 - 1.1 Vznik společnosti, akcionářská struktura
 - 1.2 Činnosti, provoz společnosti
2. Organizační struktura společnosti a orgány společnosti
 - 2.1 Organizační struktura společnosti
 - 2.2 Orgány společnosti
3. Hospodářské výsledky společnosti
 - 3.1 Stručná informace o hospodářských výsledcích společností v rámci skupiny
 - 3.1.1. PHARMOS, a.s.
 - 3.1.2. Distribuční společnosti
 - 3.1.3. PHARMOS, a.s. se sídlem Nitra, Slovensko
 - 3.1.4. Therápon 98, a.s.
 - 3.1.5. GALMED a.s.
 - 3.1.6. Lekis s.r.o.
 - 3.1.7. LEKTRANS s.r.o.
 - 3.1.8. Sanovia, a.s.
4. Vybrané údaje z rozvahy Česká lékárnická, a.s.
5. Vybrané údaje z výkazu zisků a ztrát Česká lékárnická, a.s.
6. Zpráva dozorčí rady společnosti
7. Zpráva auditora společnosti o ověření výroční zprávy k 31.12.2009
8. Struktura vazeb v rámci skupiny
9. Informace o skutečnostech, které nastaly po 31.12.2009
10. Předpokládaný vývoj společnosti
11. Aktivity v oblasti výzkumu a vývoje a v oblasti ochrany životního prostředí

Samostatné přílohy výroční zprávy:

- Účetní závěrka 2009

1. Historické údaje

1.1. Vznik společnosti, akcionářská struktura

Česká lékárnická, a.s. byla založena v srpnu 1995 výměnou akcií PHARMOSu, a.s. v držení individuálních lékárníků – fyzických osob za akcie České lékárnické a. s. Společnost PHARMOS, a.s. tak získala dva dominantní akcionáře – Českou lékárnickou a.s. se sídlem v Praze, ČR a Phoenix International Beteiligungs GmbH se sídlem v Mannheimu, SRN. Původním zájmem zakladatelů společnosti Česká lékárnická byla snaha o koncentraci drobných individuálních akcionářů společnosti PHARMOS, a.s. a umožnění kvalitativně vyšší úrovně prosazení akcionářských práv v rámci společnosti PHARMOS, a.s., postupně však zahájila tato společnost i vlastní distribuční činnost do lékáren.

Od zahájení vlastního prodeje léčiv a ostatního zdravotního materiálu do lékáren v roce 1996 vykazovala společnost výrazný růst tržeb za dodané zboží a docházelo tak k upevnění pozice na trhu prodeje léčiv do lékáren. Společnost Česká lékárnická a.s. odkoupila v průběhu měsíců července-srpna 1999 vybraná aktiva společnosti TAMDA, a.s. (třetí největší distributor na českém trhu do lékáren v rámci ČR), čímž získala skupina firem kolem České lékárnické a.s. významné postavení na trhu prodeje zboží do lékáren v ČR.

V roce 2002 došlo k realizaci navýšení základního kapitálu dceřiné společnosti PHARMOS, a.s. o 37,7 mil. Kč, přičemž Česká lékárnická, a.s. byla jediným upisovatelem tohoto zvýšení základního kapitálu a získala majoritní postavení (71,6 %-ní podíl na základním kapitálu) v této významné distribuční společnosti. Navýšení základního kapitálu ve společnosti PHARMOS, a.s. bylo realizováno formou nepeněžitěho vkladu, přičemž předmětem tohoto vkladu byla část podniku Česká lékárnická, a.s. související s distribucí, tj. veškerá aktiva a pasíva společnosti související s distribucí léčiv, zdravotnického materiálu, dentálního materiálu a ostatního sortimentu. Vlastní postup realizace nepeněžitěho vkladu byl řádně schválen valnými hromadami obou dotčených společností a předmět vkladu byl oceněn dvěma soudem jmenovanými znalci. Vlastní hodnota nepeněžitěho vkladu představovala dle takto vypracovaného ocenění cca 187 mil. Kč, přičemž hodnota nad úroveň vlastního navýšení základního kapitálu ve společnosti PHARMOS, a.s. (37,7 mil.Kč) představuje emisní ážio. Rozhodným dnem pro realizaci tohoto nepeněžitěho vkladu bylo datum 1.1.2002.

Distribučními společnostmi v rámci skupiny firem kolem České lékárnické, a.s.(tj. společnosti PHARMOS, a.s., Pražská lékárnická s.r.o., Jihlavská lékárnická s.r.o., Plzeňská lékárnická s.r.o. a PHARMACY-distribuce léčiv s.r.o.) získává od roku 2002 cca 23-25 % českého trhu dodávek léčiv a léčivých přípravků do veřejných a nemocničních lékáren a na základě geografického rozmístění jednotlivých skladů je schopna zásobovat lékárny na celém území České republiky.

V roce 2004 koupila Česká lékárnická,a.s. akcie společnosti THERÁPON 98, a.s. a stala se tak rozhodujícím akcionářem v této společnosti. Česká lékárnická, a.s. tak vlastní ve společnosti THERÁPON 98, a.s. 80% akciový podíl na základním kapitálu.

V roce 2006 se stala spoluzakladatelem společnosti LEKTRANS s.r.o. a podílil se tak i na dopravě léčiv do jednotlivých lékáren.

Dále v roce 2006 rozšířila svou působnost i mimo hranice našeho státu a to konkrétně na území Slovenské republiky. Spolu se společností TOP PHARMEX a.s. zakládá společnost PHARMOS a.s. se sídlem v Nitře.

V roce 2008 se stala zakladatelem společnosti Sanovia a.s. a podílil se na prodeji léčiv a služeb do jednotlivých lékáren.

V roce 2009 společnost kupuje skladový areál v Plzni – Božkově, do kterého se stěhuje do nájmu společnost PHARMOS, a.s., která odtud vykonává distribuční a logistickou činnost. Do těchto prostor rovněž přichází společně s Pharmosem i společnost Plzeňská lékárnická s.r.o. Tato investice byla realizována přes bankovní úvěr. Cílem této investice bylo přestěhování provozů Pharmosu a Plzeňské lékárnické z pronajatých prostor do vlastních.

1.2. Činnosti, provoz společnosti

Hlavní činností společnosti Česká lékárnická, a.s. bylo rovněž i v roce 2009 poskytování služeb, především v oblasti prostředkování obchodu a dále pak realizace svých vlastních finančních investic v dceřiných společnostech.

Společnost Česká lékárnická, a.s. nevykonávala v roce 2009 vlastní distribuci. Tato distribuce je prováděna prostřednictvím dceřiných distribučních společností.

Sídlem společnosti je Ostrava-Radvanice, Těšínská 1349/296, PSČ: 716 00.

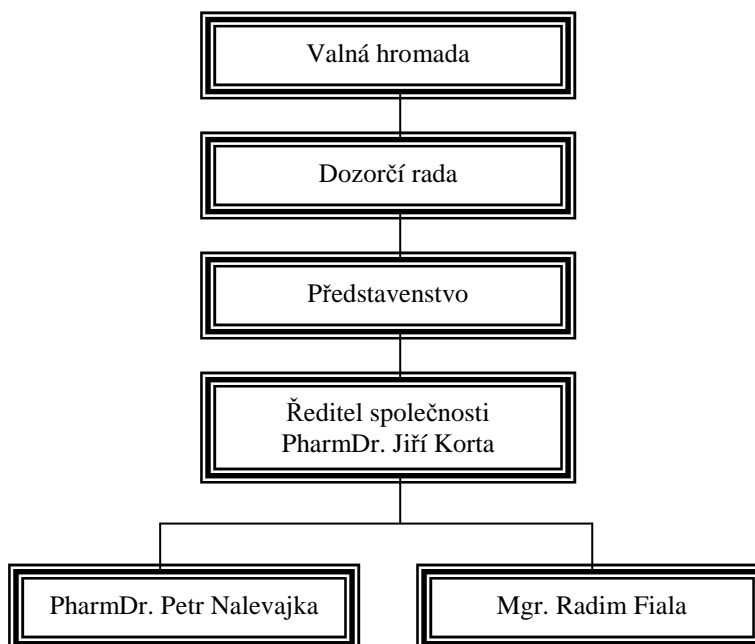
2. Organizační struktura společnosti a orgány společnosti

2.1. Organizační struktura společnosti

Organizační struktura společnosti Česká lékárnická, a.s. nedoznala v roce 2009 změn oproti stavu z předchozího roku. Změny a dodatky provedené v účetním období v obchodním rejstříku:

Druh změny (dodatku)	Datum změny (dodatku)
Změny v představenstvu: - žádné	
Změna v dozorčí radě: Mgr. Eduard Bednařík PharmDr. Petr Konečný	Den zániku členství 16.6.2009, vymazáno v OR 21.8.2009 Den vzniku členství 16.6.2009, zapsáno v OR 21.8.2009

Organizační struktura České lékárnické, a.s. (k 31.12.2009)



2.2. Orgány společnosti

Členové statutárních a dozorčích orgánů ke dni uzávěrky účetních knih:

Členové statutárních a dozorčích orgánů ke dni sestavení uzávěrky účetních knih:

Funkce	Příjmení	Jméno	Titul
Předseda představenstva	Korta	Jiří	PharmDr.
Člen představenstva	Fiala	Radim	Mgr.
Člen představenstva	Nalévajka	Petr	PharmDr.
předseda dozorčí rady	Bárta	Petr	PharmDr.
Člen dozorčí rady	Byrtus	Petr	PharmDr.
Člen dozorčí rady	Hampel	Marek	Mgr.
Člen dozorčí rady	Veselka	Jaroslav	Mgr.
Člen dozorčí rady	Hamuzková	Libuše	Mgr.
Člen dozorčí rady	Konečný	Petr	PharmDr.

3. Hospodářské výsledky společnosti

Česká lékárnická, a.s. neprováděla v roce 2009 vlastní distribuci v oblasti léčiv a její vlastní činnost spočívala především v realizaci správy finančních investic a poskytování služeb pro ostatní společnosti systému (pořádání společenských, kulturních a sportovních akcí apod.). Společnost dosáhla v roce 2009 hospodářský výsledkem ve výši 6 021 tis. Kč před zdaněním.

3.1. Stručná informace o hospodářských výsledcích společností v rámci skupiny

Realizovaný objem tržeb za prodané zboží za kalendářní rok 2009 všech společností v rámci obchodního uskupení firem kolem České lékárnické, a.s. (tj. společnosti PHARMOS, a.s., Pražská lékárnická s.r.o., Jihlavská lékárnická s.r.o., Plzeňská lékárnická s.r.o. a PHARMACY-distribuce léčiv s.r.o., PHARMOS, a.s. (Slovensko)) a také společností GALMED a.s., Lekis s.r.o., Lektrans, s.r.o., THERÁPON 98, a.s. a Sanovia, a.s.) dosáhl celkové výše 15,5 mld. Kč bez DPH, v nekonsolidovaném vyjádření. Celkový dosažený hospodářský výsledek před zdaněním z provozování distribuce léčiv (PHARMOS, Pražská lékárnická, Jihlavská lékárnická, PHARMACY-distribuce léčiv, PHARMOS, a.s. (Slovensko), Plzeňská lékárnická) představuje částku 36 013 tis. Kč (včetně zahrnutí ztráty Plzeňské lékárnické ve výši 18 925 tis. Kč), dále byl realizován hospodářský výsledek před zdaněním ve výši 20 172 tis. Kč ve společnostech THERÁPON 98, a.s., GALMED a.s., LEKTRANS s.r.o. a Lekis s.r.o., které se zabývají jinými činnostmi než vlastní distribucí léčiv. Ztrátou skončilo hospodaření společnosti Sanovia –1 347 tis. Kč.

Celkový vytvořený zisk před zdaněním (kumulovaný za celou skupinu firem kolem České lékárnické a.s.) představuje částku 60 859 tis. Kč (o 23 472 tis. Kč více než loni). Za dobu společného působení firem PHARMOS a Česká lékárnická na českém trhu, který v letošním roce představuje 19 let nepřetržitého trvání služeb, došlo k několikanásobnému navýšení celkové hodnoty společnosti.

Celkový objem vlastního kapitálu České lékárnické, a.s. je ve výši 580 277 tis. Kč, což představuje hodnotu 30,7 tis. Kč připadající na každou akcii o nominální hodnotě 5 tis.Kč.

3.1.1. PHARMOS, a.s.

Nejvýznamnější finanční investicí společnosti Česká lékárnická, a.s. (z hlediska objemu) je bezesporu společnost **PHARMOS, a.s.** Společnost PHARMOS, a.s. byla založena v roce 1991 českými lékárníky. Základní myšlenkou bylo vytvoření vlastní lékárnické distribuce, která bude vytvářet profesní a ekonomické zázemí pro nezávislé lékárníky. V roce 1992 vstoupil kapitálově do společnosti PHARMOS,a.s. německý partner Stumpf AG s 50%-ním podílem na základním kapitálu (Stumpf AG se stal později součástí koncernu Phoenix). V roce 1995 založili původní akcionáři Pharmosu společnost Česká lékárnická, a.s., do které byly převedeny jejich akcie společnosti PHARMOS,a.s. V roce 2009 společnost Česká lékárnická, a.s. odkoupila některé akcie od drobných akcionářů, její podíl vzrostl z 71,6% na 71,7%. Další významný akcionář je Phoenix International Beteiligungs GmbH s 28%.

PHARMOS, a.s. je významným poskytovatelem logisticko-skladovacích služeb pro obchodní partnery – dodavatele a výrobce léčiv. Je druhým nejvýznamnějším distributorem léčiv na českém trhu s cca 22 %-ním podílem na trhu. Kromě distribuce léčiv je rovněž významným distributorem v oblasti zdravotnického materiálu a pomůcek.

Společnost PHARMOS,a.s. realizovala v roce 2009 celkové tržby za prodané zboží v objemu 12 381 708 tis. Kč. Druhou nejvýznamnější skupinu tržeb představují tržby za realizované služby dosahující částky 127 912 tis.Kč. Jedná se především o inkasované odměny za vedení konsignačních skladů, odměny za zprostředkování prodeje zboží a marketingové služby. Rozhodující část realizovaných tržeb za prodané zboží představovaly dodávky léčiv, zdravotnického materiálu a dalšího doplňkového sortimentu do veřejných a nemocničních lékáren a zdravotnických prodejen. Realizovaná obchodní marže za období roku 2009 činila 323 967 tis. Kč, tj. v relativním vyjádření cca 2,62 % obchodní marže. Provozní hospodářský výsledek dosáhl výše 89 556 tis.Kč. Celkový hospodářský výsledek po zdanění činí 4 006 tis. Kč.

Vlastní kapitál společnosti vzrostl o 1 962 tis. Kč a jeho celková výše dosáhla objemu 578 820 tis. Kč.

Vybrané ekonomické ukazatele společnosti PHARMOS, a.s. (v tis. Kč)

	2007	2008	2009
Tržby za zboží	11 530 913	11 864 300	12 381 708
Marže	349 526	306 103	323 967
Tržby za služby	157 927	154 377	127 912
Spotřeba materiálu a energie	25 029	22 008	21 734
Služby	141 652	145 529	146 114
Přidaná hodnota	340 772	292 943	284 031
Osobní náklady	164 715	162 164	149 054
HV před zdaněním	17 760	24 923	14 476
Aktiva celkem	3 915 180	3 571 284	3 953 924
Stálá aktiva	311 645	273 965	269 674
Oběžná aktiva	3 601 343	3 289 650	3 638 491
Zásoby	906 785	777 115	1 116 643
Pohledávky	2 695 579	2 429 606	2 374 135
Finanční majetek	65 179	82 929	147 713
Vlastní kapitál	565 120	576 858	578 820
Základní kapitál	342 800	342 800	342 800
Cizí zdroje	3 349 836	2 991 855	3 346 674

3.1.2. Distribuční společnosti

Samostatnou, nicméně neméně významnou, kapitolou v oblasti distribuce jsou **distribuční SRO (Pražská lékárnická s.r.o., Jihlavská lékárnická s.r.o., Plzeňská lékárnická s.r.o. a PHARMACY-distribuce léčiv s.r.o.)**, která distribuují léčiva do veřejných lékáren na regionálním principu. V rámci uskupení firem kolem České lékárnické je tak rozvíjena myšlenka regionální distribuce založené na spolupráci České lékárnické a regionálních lékárníků. Česká lékárnická, a.s. se na těchto regionálních s.r.o. podílí minimálně 50 %-ním obchodním podílem a společnost PHARMOS,a.s. zajišťuje těmto společnostem logisticko-marketingové zázemí a podporu. V těchto společnostech je prosazován princip Společník s.r.o. – vlastník lékárny – regionální lékárník.

Distribuční s.r.o. realizovaly v roce 2009 na tržbách za dodané zboží zákazníkům celkový objem 2 167 295 tis. Kč. Tyto společnosti se úspěšně prosazují na regionálních trzích a využívají výhod v oblasti podpory logistiky, marketingu a ostatních správních činností ve vazbě na společnost PHARMOS, čímž je vytvářena další hodnota pro lékárníka. Tyto distribuční společnosti se rozvíjejí a přispívají tak k pozitivnímu vývoji distribuce jako celku. Z pohledu celkové tvorby zisku a tím přínosu jak pro Českou lékárnickou tak i pro regionální lékárníky-společníky je nejzajímavější PHARMACY-distribuce léčiv a Pražská lékárnická, fungující na principu tzv. virtuálního skladu (tj. společnost plně využívá skladové služby v rámci skladování zboží ve skladech PHARMOSu), nicméně i tvorba zisku v ostatních společnostech nezůstává pozadu. Výjimkou je pouze společnost Plzeňská lékárnická s.r.o., která v roce 2009 dosáhla ztráty 18 925 tis. Kč.

Vybrané ekonomické ukazatele společnosti Jihlavská lékárnická s.r.o. (v tis. Kč)

	2007	2008	2009
Tržby za zboží	317 202	360 842	360 675
Marže	10 146	10 800	13 127
Tržby za služby	150	480	371
Spotřeba materiálu a energie	545	284	300
Služby	3 235	4 529	4 007
Přidaná hodnota	6 516	6 467	9 191
Osobní náklady	4 776	5 205	5 087
HV před zdaněním	518	-229	5 538
Aktiva celkem	71 409	101 744	83 720
Stálá aktiva	117	111	313
Oběžná aktiva	71 288	100 250	83 399
Zásoby	17 288	17 820	14 728
Pohledávky	50 302	81 577	68 622
Finanční majetek	3008	853	49
Vlastní kapitál	9 280	10 647	14 261
Základní kapitál	2 500	2 500	2 500
Cizí zdroje	61 827	91 088	69 356

Vybrané ekonomické ukazatele společnosti Plzeňská lékárnická s.r.o. (v tis. Kč)

	2007	2008	2009
Tržby za zboží	541 526	411 245	341 945
Marže	15 349	12 863	10 873
Tržby za služby	1 125	715	726
Spotřeba materiálu a energie	950	871	755
Služby	8 917	8 359	7 610
Přidaná hodnota	6 607	4 348	3 234
Osobní náklady	6 454	7 025	5 956
HV před zdaněním	-1 758	-9 790	-18 925
Aktiva celkem	170 772	94 642	85 729
Stálá aktiva	424	280	183
Oběžná aktiva	169 068	93 224	85 389
Zásoby	18 777	18 859	21 910
Pohledávky	144 046	72 032	63 017
Finanční majetek	6 245	2 333	462
Vlastní kapitál	7 686	-2 435	-17 827
Základní kapitál	3 300	3 300	3 250
Cizí zdroje	161 662	96 958	103 556

Vybrané ekonomické ukazatele společnosti Pražská lékárnická s.r.o. (v tis. Kč)

	2007	2008	2009
Tržby za zboží	544 167	572 518	724 498
Marže	17 435	20 688	24 779
Tržby za služby	1 113	1 042	267
Spotřeba materiálu a energie	380	396	218
Služby	8 691	8 727	7 078
Přidaná hodnota	9 477	12 607	17 750
Osobní náklady	3 058	3 445	3 552
HV před zdaněním	1 916	6 549	10 578
Aktiva celkem	125 950	111 897	138 832
Stálá aktiva	421	88	42
Oběžná aktiva	124 674	111 025	138 790
Zásoby	1 643	820	870
Pohledávky	117 098	107 375	136 946
Finanční majetek	5 933	2 830	974
Vlastní kapitál	11 479	13 055	18 486
Základní kapitál	4 600	4 600	4 600
Cizí zdroje	114 422	98 722	120 314

Vybrané ekonomické ukazatele společnosti Pharmacy – distribuce léčiv s.r.o. (v tis. Kč)

	2007	2008	2009
Tržby za zboží	737 141	802 164	740 177
Marže	26 980	29 676	24 971
Tržby za služby	2 535	540	584
Spotřeba materiálu a energie	863	720	507
Služby	10 416	13 501	7 389
Přidaná hodnota	18 422	15 995	17 659
Osobní náklady	7 790	7 932	4 741
HV před zdaněním	5 819	4 315	11 334
Aktiva celkem	271 440	231 772	160 703
Stálá aktiva	590	349	229
Oběžná aktiva	270 850	231 344	159 779
Zásoby	30 823	31 291	0 *)
Pohledávky	236 134	185 108	158 683
Finanční majetek	3 893	14 945	1 096
Vlastní kapitál	26 500	29 719	36 987
Základní kapitál	1 100	1 100	1 100
Cizí zdroje	244 063	197 214	123 716

*) Poznámka: v průběhu roku 2009 došlo k přechodu společnosti na virtuální sklad

3.1.3. PHARMOS, a.s. se sídlem Nitra, Slovensko

Společnost PHARMOS, a.s. byla 18.1.2006 zapsána do Obchodního registru Okresního soudu v Nitře pod IČO: 35974559. V březnu 2006 pak získala povolení k distribuci léčiv na území Slovenské republiky ze skladových prostor v Topoľčanech, kde bylo na adrese Odbojárův 340/29 i sídlo společnosti. Druhým akcionářem je společnost TopPharmex, spol s r.o., IČO 31441131 která vykonávala do té doby velkodistribuční činnost jako lokální distributor v oblasti středozápadního Slovenska. Majetkově se na společnosti podílí Česká lékárnická 50,0%, a.s. a TOP PHARMEX a.s. 50,0 % podílu na základním kapitálu.

Pro zajištění vysoce kvalitních distribučních služeb byl zakoupen 25.5.2006 zakladateli skladový areál v Nitře, Levická 11, kam se rovněž přesunulo sídlo společnosti, se skladovací plochou cca 2200m² a po rekonstrukci a vybavení skladovou a manipulační technikou byl zahájen v březnu 2007 provoz. Vzhledem k rozloze skladu a k očekávaným tržbám do lékáren je část skladu cca 1000 paletových míst připravena pro nabídku pre-wholesalingových služeb výrobcům a dodavatelům. V současné době jsou tyto prostory využívány pro skladování a logistické služby výrobním firmám GSK a Valeant.

K 1.1.2009 společnost úspěšně konvertovala na EUR. Tato změna v podstatě žádným způsobem neovlivnila obchodní činnost společnosti a nezatížila nákladově významným způsobem společnost.

Cílem společnosti je vybudovat distribuci s celostátním pokrytím, proto byl v průběhu 1Q roku 2009 připraven a otevřen nový sklad v Ružomberoku. Vlastní distribuční službu pro lékárny pak sklad zahájil v březnu 2009. Dále se připravuje záměr vybudovat sklad na východě Slovenska v oblasti Košic nebo Prešova. Tento by mohl zahájit svoji činnost už počátkem roku 2011. Tímto by byl dokončen rozvoj v oblasti logistických centrech.

Vybrané ekonomické ukazatele společnosti PHARMOS, a.s. se sídlem Nitře

	2007 (v tis. Kč)	2008 (v tis. Kč)	2009 (v tis. Kč)
Tržby za zboží	144 301	458 959	709 772
Marže	11 139	24 591	54 187
Tržby za služby	119	3 822	5 204
Spotřeba materiálu a energie	3 147	4 536	8 177
Služby	2 646	5 022	16 962
Přidaná hodnota	5 464	18 855	34 246
Osobní náklady	5 125	9 838	14 291
HV před zdaněním	-1 531	2 740	13 012
Aktiva celkem	102 857	187 619	343 634
Stálá aktiva	1 884	3 051	2 463
Oběžná aktiva	100 677	182 176	341 058
Zásoby	39 324	57 420	101 229
Pohledávky	57 029	114 203	231 383
Finanční majetek	4 324	10 553	8 442

Vlastní kapitál	2 628	6 599	17 671
Základní kapitál	7 918	8 933	8 786
Cizí zdroje	99 990	180 289	324 653

*výsledky společnosti PHARMOS, a.s. se sídlem v Nitře jsou přepočteny kurzy ČNB vždy k 31.12. daného roku

3.1.4. THERÁPON 98, a.s.

Zdravotnické zařízení THERÁPON 98, a.s. je společnost provozující nestátní zdravotnické zařízení – Polikliniku v Kopřivnici. Společnost je poskytovatelem komplexních zdravotnických služeb formou vlastních výkonů v oblasti chirurgie, plastické chirurgie, gynekologie, urologie, neurologie, praktického lékařství, radiodiagnostiky, rehabilitace a fyzioterapie, alergologie, imunologie, kožní ambulance, diabetologie, kardiologie a jiných interních oborů, domácí péče, dopravní záchranné služby.

V rámci multifunkční budovy polikliniky společnost pronajímá prostory pro soukromé ambulantní lékaře – specialisty. Společnost vybudovala moderně zařízené oddělení následné lůžkové péče s 46 lůžky. Pracoviště jsou pravidelně doplňována v souladu s moderními trendy rozvoje medicíny.

Snahou společnosti THERÁPON 98, a.s. je rozvíjet celkovou úroveň poskytované zdravotní péče tak, aby takto poskytovaná péče odpovídala požadavkům obyvatel daného regionu a byla přínosem pro jeho další rozvoj.

Společnost realizovala v roce 2009 celkový objem výkonů (výkonů pro zdravotní pojišťovny a služby pro nájemce) v celkovém objemu 77 127 tis.Kč při celkovém vytvořeném zisku před zdaněním ve výši 10 093 tis. Kč.

Vybrané ekonomické ukazatele společnosti THERÁPON 98, a.s. (v tis. Kč)

	2007	2008	2009
Tržby za zboží	0	0	2
Marže	0	0	1
Tržby za služby	69 353	72 572	77 127
Spotřeba materiálu a energie	9 091	10 309	10 074
Služby	7 701	8 334	8 886
Přidaná hodnota	52 561	53 929	58 168
Osobní náklady	36 328	37 916	39 559
HV před zdaněním	13 457	12 578	10 093
Aktiva celkem	96 516	96 340	107 758
Stálá aktiva	85 578	84 414	82 413
Oběžná aktiva	9 926	11 438	24 892
Zásoby	425	313	314
Pohledávky	6 556	5 039	12 805
Finanční majetek	2 945	6 086	11 773
Vlastní kapitál	70 863	81 300	89 391
Základní kapitál	26 769	26 769	26 769
Cizí zdroje	25 622	14 331	17 820

3.1.5. GALMED a.s.

Společnost GALMED a.s. začala aktivně pracovat v roce 2003. Je plně v majetku společnosti Česká lékárnická, a.s. GALMED a.s. se zaměřuje na výrobu léčiv (především volně prodejných přípravků), dále parafarmaceutik (vitamíny, minerály, posilující látky, sirupy, čaje, extrakty, léčebná kosmetika, apod.) a zdravotnického materiálu.

Cílem společnosti GALMED a.s. je vytvořit široké portfolio léčiv, parafarmaceutik a zdravotnického materiálu v sortimentu, který patří mezi běžné, každodenně prodávané a tedy i používané přípravky.



Samostatnou a specifickou činností společnosti GALMED a.s. je výroba, kde je GALMED a.s. držitelem povolení na výrobní činnost v rozsahu zásahu do sekundárního obalu léčivého přípravku, běžně nazývaného přebalovna. Zde se provádějí podle požadavku zákazníka úpravy na vnějším obalu – doplnění či výměna sekundárního obalu, příbalové informace apod.

Výrobní společnost GALMED a.s. je i v této době rozvíjející se společností s významným potenciálem pro budoucí generování zisků a benefitů pro lékárníky-akcionáře České lékárnické. Každoročně dochází k významnému navýšování objemu realizovaných tržeb a objemu prodaných kusů produktů a významnou měrou se rozšiřuje portfolio produktů, které je distribuováno pod hlavičkou GALMED. Výrobce GALMED se stává významnou značkou jak na českém distribučním trhu, tak i u zákazníků – pacientů. Další připravované projekty v oblasti produktů a jednotlivých produktových řad umožní tento trend dále rozvíjet a do budoucna zrychlovat. Celkový objem prodaného zboží dosáhl výše 257 839 tis. Kč.

Vybrané ekonomické ukazatele společnosti GALMED, a.s. (v tis. Kč)

	2007	2008	2009
Tržby za zboží	37 032	34 821	257 839
Marže	11 770	11 494	31 492
Tržby za služby	0	2 274	1 601
Spotřeba materiálu a energie	438	627	1 128
Služby	4 360	3 850	20 693
Přidaná hodnota	6 972	9 291	11 272
Osobní náklady	3 010	3 648	4 166
HV před zdaněním	-28	1 099	2 319
Aktiva celkem	19 370	22 677	31 206
Stálá aktiva	3 034	3 147	3 240
Oběžná aktiva	16 172	19 345	27 892
Zásoby	11 005	9 558	11 290
Pohledávky	3 516	7 215	9 118
Finanční majetek	1 651	2 572	7 484
Vlastní kapitál	17 294	18 305	19 148
Základní kapitál	12 000	12 000	12 000
Cizí zdroje	2 076	4 343	12 046

3.1.6. Lekis s.r.o.

Lekis s.r.o. je společnost poskytující komplexní služby sektoru lékárenství. Zajišťuje dodávky informačních technologií a s nimi spojené položení kabelů, dodávky hardwaru, školení, servisu a veškerého spotřebního materiálu. Zajišťuje projekty a montáž komunikačních (počítačových a telefonních) rozvodů.

Společnost se v současné době orientuje především na dokončení zcela nové verze programu Lekis a dále pak na vývoj stávající verze programu Lekis. Mezi nejdůležitější činnosti patří instalace, školení a kvalitní servis programu u zákazníků. Díky této filozofii se program Lekis stal během 13 let nejinstalovanějším a nejrychleji se vyvíjejícím systémem v českých lékárnách.

Druhou hlavní oblastí aktivit společnosti je vývoj, instalace a následná správa informačního systému pro vedení velkoskladu léků. Společnost rovněž zabezpečuje pro distributory komunikační software pro elektronické objednávání zboží z lékáren na území celé ČR i možnost stahování dodacích listů elektronicky.

V roce 2009 realizovala společnost Lekis tržby za prodej zboží (především hardware) v objemu 15 792 tis. Kč a dále pak tržby za realizované výkony (služby, vývoj software apod.) v objemu 63 112 tis. Kč. Majetkově se na společnosti podílí Česká lékárnická 19,7%, a.s. a PHARMOS, a.s. 17,7 % podílu na základním kapitálu. Majoritním akcionářem ve společnosti Lekis, s.r.o. je společnost HB systém s 55%.

Vybrané ekonomické ukazatele společnosti Lekis s.r.o. (v tis. Kč)

	2007	2008	2009
Tržby za zboží	18 000	17 915	15 792
Marže	3 748	3 623	3 462
Tržby za služby	49 566	46 963	63 278
Spotřeba materiálu a energie	9 082	9 716	9 821
Služby	15 860	15 535	17 377
Přidaná hodnota	29 736	25 577	39 376
Osobní náklady	26 897	28 375	31 683
HV před zdaněním	- 223	- 6 215	5 649
Aktiva celkem	23 451	21 844	25 314
Stálá aktiva	9 848	11 335	11 783
Oběžná aktiva	11 142	10 061	13 217
Zásoby	3 360	3 742	4 680
Pohledávky	7 051	6 154	6 170
Finanční majetek	731	165	2 367
Vlastní kapitál	4 529	- 2 078	4 036
Základní kapitál	232	232	232
Cizí zdroje	15 514	19 770	12 105

3.1.7. LEKTRANS s.r.o.

V září 2006 byla založena společnost LEKTRANS s.r.o., společníky jsou Česká lékárnická, a.s. /51% podíl/ a 4 dopravci /celkem 49% podíl/. Cílem bylo převzetí přepravy zboží do lékáren a zdravotnických prodejen na provoze v Ostravě a v Brně (později přibyl i Prostějov) a zabezpečit poskytování kvalitnějších služeb ve srovnání s externími přepravci. Došlo rovněž ke sjednocení vozového parku, po provedeném výběrovém řízení byly pořízeny vozidla značky FORD TRANSIT a vozidla značky FORD CONNECT. Převzetí přepravy od externích přepravců proběhlo plynule a poskytované služby společnosti LEKTRANS jsou hodnoceny pozitivně nejen vedením provozu Pharmos v Ostravě, Brně a Prostějově, ale zejména lékárníky.

Vybrané ekonomické ukazatele společnosti LEKTRANS s.r.o. (v tis. Kč)

	2007	2008	2009
Tržby za zboží	0	0	4
Marže	10 336	15 883	0
Tržby za služby	16 951	29 510	33 773
Spotřeba materiálu a energie	4 079	6 843	6 414
Služby	6 257	9 040	10 073
Přidaná hodnota	6 615	13 627	17 286
Osobní náklady	7 258	12 028	14 631
HV před zdaněním	- 1 107	1 240	2 111
Aktiva celkem	6 955	5 898	8 975
Stálá aktiva	386	480	5 407
Oběžná aktiva	3 369	3 281	2 385
Zásoby	11	11	79
Pohledávky	3 214	3 240	1 988
Finanční majetek	144	30	318
Vlastní kapitál	- 733	506	2 325
Základní kapitál	400	400	400
Cizí zdroje	7 672	5 392	6 650

3.1.8. Sanovia, a.s.

V prosinci 2008 byla založena společnost Moje lékárna, a.s., společníkem je Česká lékárnická, a.s. (100% podíl). Moje lékárna je společný projekt sdružení nezávislých lékárníků, kteří se vědomi si své zodpovědnosti vůči Vám pacientům a zákazníkům, snaží zkvalitnit své služby. Tento projekt je však především portálem s prezentací informací o nemocech, o produktech samoléčby, o zařízeních se zdravotnickou problematikou a o lékárnách zařazených do tohoto projektu. Tyto lékárny jsou snadno rozpoznatelné i navenek společným označením logem mojelekarna.cz. Lékárny projektu jsou pravidelně proškoleny v oblasti poradenství se speciálním zaměřením na geriatrické pacienty za odborné garance České gerontologické a geriatrické společnosti. Tato forma edukace je pro lékárníky nezbytná a cílem tohoto projektu je zdokonalení komunikace se seniory, kteří tvoří téměř dvě třetiny všech zákazníků lékárny. Zároveň je to skupina pacientů s nejvyšší frekvencí užívání hned několika druhů léčiv na předpis i bez předpisu, z čehož plynou nemalé problémy na úrovni nežádoucích účinků, lékových interakcí atd. Tento vzdělávací cyklus byl na konci roku 2009 zakončen získáním certifikátu. V této fázi je do projektu zapojeno více než 180 lékáren, jejich počet průběžně narůstá.

Dne 27.5.2009 byla společnost Moje lékárna, a.s., přejmenována na Sanovia, a.s.

Vybrané ekonomické ukazatele společnosti Sanovia, a.s. (v tis. Kč)

2009	
Tržby za zboží	0
Marže	0
Tržby za služby	2 745
Spotřeba materiálu a energie	284
Služby	2 075
Přidaná hodnota	386
Osobní náklady	1 190
HV před zdaněním	- 1 347
Aktiva celkem	4 564
Stálá aktiva	2 881
Oběžná aktiva	1 682
Zásoby	0
Pohledávky	347
Finanční majetek	1 335
Vlastní kapitál	909
Základní kapitál	2 000
Cizí zdroje	3 653

Hospodářské výsledky výše uvedených společností v rámci skupiny firem kolem České lékárnické, a.s. byly řádně auditovány nezávislým auditorem s výrokem „**bez výhrad**“, s výjimkou společnosti Plzeňská lékárnická s.r.o. – výrok s výhradou.

Stručná rekapitulace - rok 2009 (společnosti skupiny firem České lékárnické, a.s.)

Položka (v tis. Kč)	PHARMOS, a.s.	Pražská lékárnická s.r.o.	Jihlavská lékárnická s.r.o.	Plzeňská lékárnická s.r.o.	PHARMACY- distribuce léčiv s.r.o.	PHARMOS, a.s. *) (Slovensko)	GALMED a.s.	Lekis s.r.o.	THERAPON 98, a.s.	LEKTRANS s.r.o.
Tržby za prodané zboží	12 381 708	724 498	360 675	341 945	740 177	709 772	257 839	15 792	2	4
Obchodní marže	323 967	24 779	13 127	10 873	24 971	54 187	31 492	3 462	1	0
Tržby za služby (výkony)	127 912	267	371	726	584	5 204	1 601	63 112	77 127	33 773
Výkonová spotřeba	167 848	7 296	4 307	8 365	7 896	25 139	21 821	27 198	18 960	16 487
Provozní hospodářský výsledek	89 556	10 635	5 553	- 18 999	11 382	16 204	2 655	5 850	10 085	2 245
Výsledek z finančních operací	- 75 080	- 57	- 15	74	- 48	- 3 192	- 336	- 201	8	- 134
Výsledek před zdaněním	14 476	10 578	5 538	- 18 925	11 334	13 012	2 319	5 649	10 093	2 111
Zisk po zdanění	4 006	8 432	4 614		9 030	11 182	1 844	6 114	8 396	1 819
Ztráta po zdanění				- 15 351						
Aktiva celkem	3 953 924	138 832	83 720	85 729	160 703	343 634	31 206	25 314	107 758	8 975
Oběžná aktiva	3 638 491	138 790	83 399	85 389	159 779	341 058	27 892	13 217	24 892	2 385
Vlastní kapitál	578 820	18 486	14 261	- 17 827	36 987	17 671	19 148	4 036	89 391	2 325
Základní kapitál	342 800	4 600	2 500	3 250	1 100	8 786	12 000	232	26 769	400
Cizí zdroje	3 346 674	120 314	69 356	103 556	123 716	324 653	12 046	12 105	17 820	6 650
Majetkové podíly										
Česká lékárnická, a.s.	71,7%	50,0%	50,0%	50,0%	51,0%	50,0%	100,0%	19,7%	80 %	51%
PHARMOS, a.s.								17,7%		
Předmět činnosti	distribuce léčiv	distribuce léčiv	distribuce léčiv	distribuce léčiv	distribuce léčiv	distribuce léčiv	Výroba	Distribuce HW/SW	poliklinika- zdravotní péče	Doprava

*výsledky společnosti PHARMOS, a.s. se sídlem v Nitře jsou přepočteny kurzem k 31.12.2009 dle ČNB

Položka (v tis. Kč)	Česká lékárnická a.s.	Sanovia, a.s.	Celkem
Tržby za prodané zboží	0	0	15 532 412
Obchodní marže	0	0	486 858
Tržby za služby (výkony)	4 275	2 745	317 697
Výkonová spotřeba	574	2 359	308 250
Provozní hospodářský výsledek	1 206	- 1 338	135 034
Výnosy z dlouhodobého finančního majetku	3 805		3 805
Výsledek z finančních operací	4 815	- 9	- 74 175
Výsledek před zdaněním	6 021	- 1 347	60 859
Zisk po zdanění	5 578		61 015
Ztráta po zdanění		- 1 091	- 16 442
Aktiva celkem	603 287	4 564	5 547 646
Oběžná aktiva	12 334	1 682	4 529 308
Vlastní kapitál	580 277	909	1 344 484
Základní kapitál	94 500	2 000	498 937
Cizí zdroje	22 997	3 653	4 163 540
Majetkové podíly			
Česká lékárnická, a.s.	x	100,0 %	
PHARMOS, a.s.			
Předmět činnosti	x		

4. Vybrané údaje z rozvahy Česká lékárnická, a.s.

TEXT (NETTO STAV) V TIS.KČ	Rok 2006	Rok 2007	Rok 2008	Rok 2009
Aktiva celkem	517 648	538 344	555 426	603 287
Pohledávky za upsaný kapitál	-	-	-	-
Stálá aktiva	508 745	526 363	541 802	589 952
Dlouhodobý nehmotný majetek	-	-	-	-
Dlouhodobý hmotný majetek	17 500	18 022	13 150	38 019
Finanční dlouhodobý majetek	491 245	508 341	528 652	551 933
Oběžná aktiva	8 903	11 981	13 623	12 334
Zásoby	-	-	-	-
Dlouhodobé pohledávky	-	-	-	-
Krátkodobé pohledávky	8 229	4 636	4 334	11 906
Finanční majetek	674	7 346	9 289	428
Ostatní aktiva-přechodné účty aktiv	-	-	-	1 001
Pasíva celkem	517 648	538 344	555 426	603 287
Vlastní kapitál	512 609	536 525	554 498	580 277
Základní kapitál	90 000	94 500	94 156	94 500
Kapitálové fondy	12 808	372 206	390 517	413 377
Fondy ze zisku	27 000	27 000	27 000	27 000
Hospodářský výsledek minulých let	28 643	42 510	42 648	39 822
Hospodářský výsledek běžného období	14 089	309	177	5 578
Cizí zdroje	5 039	1 819	922	22 997
Rezervy	-	-	-	-
Dlouhodobé závazky	-	2	2	47
Krátkodobé závazky	5 033	1 817	920	3 289
Bankovní úvěry a výpomoci	-	-	-	19 661
Ostatní pasíva-přechodné účty pasív	-	-	6	13

5. Vybrané údaje z výkazu zisků a ztrát Česká lékárnická, a.s.

TEXT (V TIS. KČ)	Rok 2006	Rok 2007	Rok 2008	Rok 2009
Výkony	13 138	2 284	2 097	4 275
Tržby za prodej vlastních výrobků a služeb	13 138	2 284	2 097	4 275
Aktivace	-	-	-	-
Výkonová spotřeba	2 121	516	1 398	574
Spotřeba materiálu a energie	21	59	190	56
Služby	2 121	457	1 208	518
Přidaná hodnota	10 996	1 768	699	3 701
Osobní náklady	2 068	2 489	2 176	481
Mzdové náklady	1 532	1 844	1 611	365
Náklady na soc. zabezpečení	536	645	565	116
Daně a poplatky	1	322	322	1 636
Odpisy dlouhodobého hmotného a nehmotného majetku	155	331	327	366
Tržby z prodeje majetku a materiálu	-	-	6 453	-
Zůstatková cena prodaného dlouhodobého majetku a materiálu	-	-	4 595	-
Zúčtování rezerv a časového rozlišení provozních výnosů	100	-	-	-
Tvorba rezerv a časového rozlišení provozních nákladů	-	-	-	-
Ostatní provozní výnosy	-	61	108	10
Ostatní provozní náklady	7	78	12	22
Provozní hospodářský výsledek	8 865	-1 391	-172	1 206
Výnosy z dlouhodobého finančního majetku	7 359	1 688	420	3 805
Výnosové úroky	129	1	3	49
Nákladové úroky	175	-	-	237
Ostatní finanční výnosy	223	150	5	1 269
Ostatní finanční náklady	15	169	79	71
Hospodářský výsledek z finančních operací	7 521	1 670	349	4 815
Daň z příjmů za běžnou činnost	2 297	- 30	-	443
-splatná	2 265	- 26	-	399
-odložená	32	- 4	-	44
Hospodářský výsledek za běžnou činnost	14 089	309	177	5 578
Mimořádné výnosy	-	-	-	-
Mimořádné náklady	-	-	-	-
Daň z příjmů z mimořádné činnosti	-	-	-	-
Mimořádný hospodářský výsledek	-	-	-	-
Hospodářský výsledek za účetní období	14 089	309	177	5 578
Hospodářský výsledek před zdaněním	19 883	279	177	6 021

6. Zpráva dozorčí rady společnosti

Zpráva dozorčí rady společnosti k roční účetní závěrce za rok 2009

Dozorčí rada společnosti Česká lékárnická, a.s. byla řádně informována o vývoji podnikatelské aktivity společnosti a plnila veškeré úkoly, které jí přísluší jak dle českého práva, tak v souladu se stanovami společnosti.

Audit roční závěrky a výroční zprávy k 31.12.2009 provedla auditorská společnost, AUDIT PROFESIONAL, spol. s r.o. Dozorčí rada roční závěrku přezkoumala a schvaluje auditorskou zprávu k 31.12.2009.

Dozorčí rada děkuje všem členům představenstva i všem pracovníkům společnosti Česká lékárnická, a.s., kteří se podíleli na činnosti společnosti.

Dozorčí rada společnosti

7. Zpráva auditora společnosti o ověření výroční zprávy



/AP/ ev.č.46 / 2010

ZPRÁVA NEZÁVISLÉHO AUDITORA určená akcionářům společnosti Česká lékárnická, a. s.

Zpráva o účetní závěrce

Na základě provedeného auditu jsme dne 14. května 2010 vydali k účetní závěrce, která je součástí této výroční zprávy společnosti Česká lékárnická, a. s. , zprávu následujícího znění:

„Ověřili jsme příloženou účetní závěrku společnosti Česká lékárnická, a. s. tj. rozvahu k 31.12.2009 a výkaz zisku a ztráty, přehled o změnách vlastního kapitálu a přehled o peněžních tocích za období od 01.01.2009 do 31.12.2009 a přílohu této účetní závěrky, včetně popisu použitých významných účetních metod. Údaje o společnosti Česká lékárnická, a. s. jsou uvedeny v příloze této účetní závěrky.

Podle našeho názoru účetní závěrka podává věrný a poctivý obraz aktiv, pasív a finanční situace společnosti Česká lékárnická, a. s. k 31.12.2009 a nákladů, výnosů a výsledku jejího hospodaření a peněžních toků za rok 2009 v souladu s českými účetními předpisy. „

Zpráva o výroční zprávě

Ověřili jsme též soulad výroční zprávy společnosti Česká lékárnická, a. s. s výše uvedenou účetní závěrkou. Za správnost výroční zprávy je zodpovědný statutární orgán společnosti Česká lékárnická, a. s. Naším úkolem je vydat na základě provedeného ověření stanovisko o souladu výroční zprávy s účetní závěrkou.

Ověření jsme provedli v souladu s Mezinárodními auditorskými standardy a souvisejícími aplikačními doložkami Komory auditorů České republiky. Tyto standardy vyžadují, aby auditor naplánoval a provedl ověření tak, aby získal přiměřenou jistotu, že informace obsažené ve výroční zprávě, které popisují skutečnosti, jež jsou též předmětem zobrazení v účetní závěrce, jsou ve všech významných ohledech v souladu s příslušnou účetní závěrkou. Jsme přesvědčeni, že provedené ověření poskytuje přiměřený podklad pro vyjádření výroku auditora.

Podle našeho názoru jsou informace uvedené ve výroční zprávě společnosti Česká lékárnická, a. s. k 31. 12. 2009 ve všech významných ohledech v souladu s výše uvedenou účetní závěrkou.

Zpráva o vztazích

Zpráva o vztazích nebyla ověřována neboť účetní jednotka není ovládána ovládající osobou splňující podmínku § 66a Obchodního zákoníku.

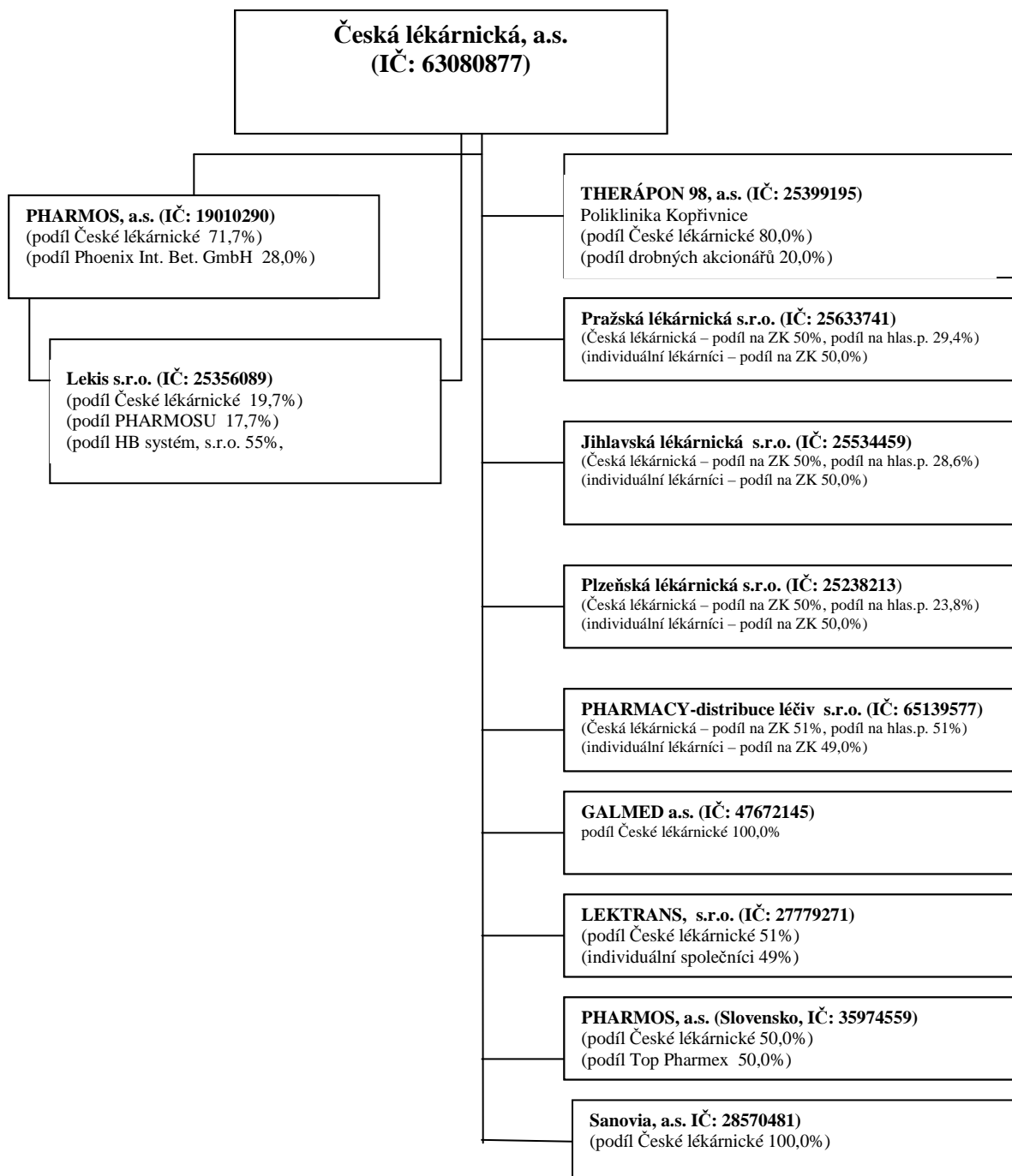
V Ostravě dne 7. června 2010

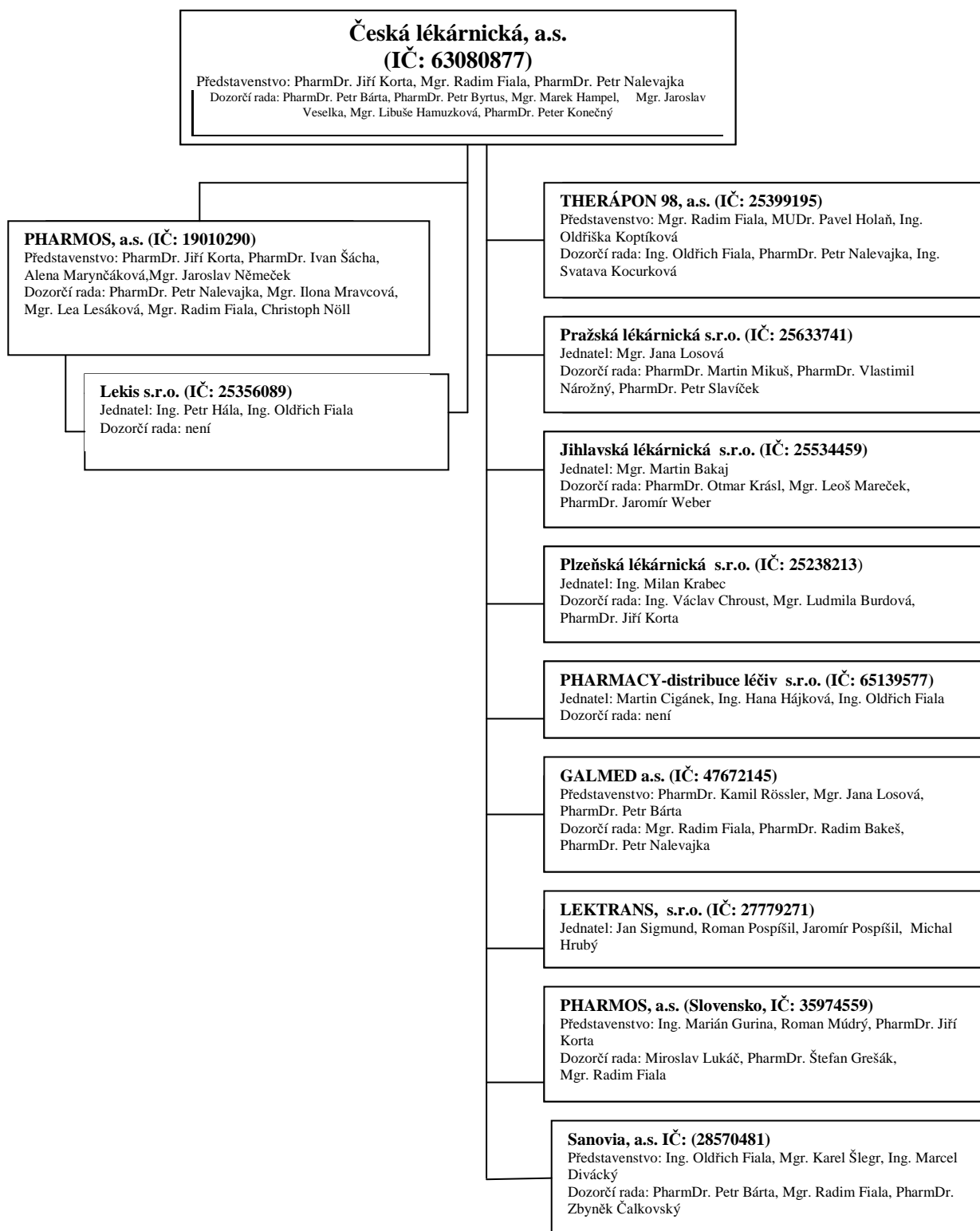
Za firmu **AUDIT PROFESIONAL, spol. s r. o.**
Čujkovova 1736/30, 700 30 Ostrava – Zábřeh
osvědčení KA ČR č.64

Milúše Vašíčková
Ing. Milúše Vašíčková, auditorka osvědčení KA ČR č. 1294
Jednatelka společnosti



8. Struktura vazeb v rámci skupiny





9. Informace o skutečnostech, které nastaly po 31.12.2009

V roce 2010 došlo ke změně v organizační struktuře skupiny Česká lékárnická. Dne 24.2.2010 byla do obchodního rejstříku zapsána společnost Lektrans Bohemia s.r.o. a dne 10.3.2010 společnost THÉRAPON Real s.r.o. Vznikem těchto dvou společností došlo k dalšímu rozšíření služeb pro společnosti skupiny Česká lékárnická.

10. Předpokládaný vývoj společnosti

Akciová společnost i nadále bude věnovat pozornost svým finančním investicím v jednotlivých společnostech a bude bedlivě sledovat jejich průběžné hospodářské výsledky. Pozornost bude věnována i vyhledávání dalších možných finančních investic v oblasti výroby a distribuce léčiv, parafarmak, zdravotnického materiálu a dentálních přípravků.

11. Aktivity v oblasti výzkumu, vývoje a v oblasti ochrany životního prostředí

Česká lékárnická, a.s. nevyvíjí žádné aktivity v oblasti výzkumu, vývoje a ochrany životního prostředí, což souvisí s její dosavadní činností jako správce finančních investic.

Česká lékárnická, a.s. nemá v zahraničí žádnou svou organizační složku a jediná její provozovna se nachází v sídle společnosti.

V Ostravě 4. června 2010



PharmDr. Korta Jiří
předseda představenstva



PharmDr. Nalevajka Petr
člen představenstva

Účetní závěrka 2009

Závazný výčet informací uvedený
ve vyhlášce MF CR 500/2002 Sb.

ROZVAHA v plném rozsahu

ke dni **31.12.2009**

(v celých tisících Kč)

ROK	IČ
2009	6 3 0 8 0 8 7 7

Obchodní firma:

Česká lékárnická, a.s.

Sídlo:

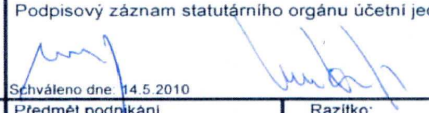
Těšínská 1349/296

Ostrava - Radvanice

716 00

Označ. a	AKTIVA b	Běžné účetní období			Minulé úč. období
		Brutto 1	Korekce 2	Netto 3	Netto 4
	AKTIVA CELKEM (f.A.+B.+C.+D.I.)	604 451	-1 164	603 287	555 426
A.	Pohledávky za upsaný základní kapitál				
B.	Dlouhodobý majetek (B.I. + B.II + B.III)	591 116	-1 164	589 952	541 802
B. II.	Dlouhodobý hmotný majetek (B.II.1 až B.II.9)	39 183	-1 164	38 019	13 150
B. II. 1.	Pozemky	9 984		9 984	5 195
2.	Stavby	29 053	-1 046	28 007	7 904
3.	Samostatné movité věci a soubory movitých věcí	142	-118	24	51
8.	Poskytnuté zálohy na dlouhodobý hmotný majetek	4		4	
B. III.	Dlouhodobý finanční majetek (B.III.1 až B.III.7.)	551 933		551 933	528 652
B. III. 1.	Podíly v ovládaných a řízených osobách	551 138		551 138	528 652
2.	Podíly v účetních jednotkách s podstatným vlivem	795		795	
C.	Oběžná aktiva (C.I. až C.IV.)	12 334		12 334	13 623
C. III.	Krátkodobé pohledávky (C.III.1. až C.III.9.)	11 906		11 906	4 334
C. III. 1.	Pohledávky z obchodních vztahů	4 785		4 785	3 044
2.	Pohledávky - ovládající a řídicí osoba	6 400		6 400	
6.	Stát - daňové pohledávky	521		521	1 120
7.	Krátkodobé poskytnuté zálohy	200		200	170
C. IV.	Krátkodobý finanční maj. (C.IV.1. až C.IV.4.)	428		428	9 289
C. IV. 1.	Peníze	47		47	
C.IV 2.	Účty v bankách	381		381	9 289
D. I.	Časové rozlišení (D.I.1. až D.I.3.)	1 001		1 001	1
D. I. 1.	Náklady příštích období	1		1	1
3.	Příjmy příštích období	1 000		1 000	

Označ. a	PASIVA b	Stav v účetním období	
		běžném 5	minulém 6
	PASIVA CELKEM (A.+B.+C.1.)	603 287	555 426
A.	Vlastní kapitál (A.I.+A.II.+A.III.+A.IV.+A.V.)	580 277	554 498
A. I.	Základní kapitál (A.I.1.+A.I.2.+A.I.3.)	94 500	94 156
A. I. 1.	Základní kapitál	94 500	94 500
2.	Vlastní akcie a vlastní obchodní podíly		-344
A. II.	Kapitálové fondy (A.II.1.+A.II.2.+A.II.3.+A.II.4.)	413 377	390 517
A. II. 1.	Emisní ážio	15 058	15 058
3.	Oceňovací rozdíly z přecenění majetku a závazků	398 319	375 459
A. III.	Rezerv.fondy, nedělitelný fond a ost.fondy ze zisku (A.III.1.+A.III.2.)	27 000	27 000
A. III. 1.	Zákonný rezervní fond	22 273	22 273
2.	Statutární a ostatní fondy	4 727	4 727
A. IV.	Výsledek hospodaření minulých let (A.IV.1.+A.IV.2.)	39 822	42 648
A. IV. 1.	Nerozdělený zisk minulých let	39 822	42 648
A. V.	Výsledek hospodaření běžného účetního období (+/-)	5 578	177
B.	Cizí zdroje (B.I.+B.II.+B.III.+B.IV.)	22 997	922
B. II.	Dlouhodobé závazky (B.II.1. až B.II.10.)	47	2
10.	Odložený daňový závazek	47	2
B. III.	Krátkodobé závazky (B.III.1. až B.III.11.)	3 289	920
B. III. 1.	Závazky z obchodních vztahů	2 266	227
4.	Závazky ke společníkům, členům družstva a k účastníkům sdružení	453	271
5.	Závazky k zaměstnancům	21	31
6.	Závazky ze sociálního zabezpečení a zdravotního pojištění	12	19
7.	Stát - daňové závazky a dotace	405	241
11.	Jiné závazky	132	131
B. IV.	Bankovní úvěry a výpomoci (B.IV.1. až B.IV.3.)	19 661	
B. IV. 1.	Bankovní úvěry dlouhodobé	17 627	
2.	Krátkodobé bankovní úvěry	2 034	
C. I.	Časové rozlišení (C.I.1.+C.I.2.)	13	6
C. I. 1.	Výdaje příštích období	13	6

Sestaveno dne: 13.5.2010	Podpisový záznam statutárního orgánu účetní jednotky	
Sestavil (jméno, podpis) Ožanová		
	Schváleno dne: 14.5.2010	Razítko:
Právní forma účetní jednotky akciová společnost	Předmět podnikání zprostředkovatelská činnost	
Firma je zapsána do obchodního rejstříku Krajského soudu v Ostravě, oddíl B, vložka 2487		



23

Česká lékárnická, a.s., se sídlem Těšínská 1349/296, 716 00 Ostrava-Radvanice, IČO: 63080877

Společnost zapsána v obchodním rejstříku vedeném Krajským soudem v Ostravě, oddíl B, vložka 2487
tel: +420-597575211, Fax: +420-597575261, e-mail: info@pharmos.cz

Česká lékárnická, a.s., se sídlem Těšínská 1349/296, 716 00 Ostrava-Radvanice, IČO: 63080877

Společnost zapsána v obchodním rejstříku vedeném Krajským soudem v Ostravě, oddíl B, vložka 2487
tel: +420-597575211, Fax: +420-597575261, e-mail: info@pharmos.cz

Závazný výčet informací uvedený
ve vyhlášce MF CR 500/2002 Sb.

VÝKAZ ZISKU A ZTRÁTY

v plném rozsahu

ke dni **31.12.2009**

(v celých tisících Kč)

ROK	IČ
2009	6 3 0 8 0 8 7 7

Obchodní firma

Česká lékárnická, a.s.


Sídlo

Těšínská 1349/296

Ostrava - Radvanice

716 00

Označení a	T E X T b	Skutečnost	
		běžném 1	minulém 2
II.	Výkony (II.1.+II.2.+II.3.)	4 275	2 097
II. 1.	Tržby za prodej vlastních výrobků a služeb	4 275	2 097
B.	Výkonová spotřeba (B.1.+B.2.)	574	1 398
B. 1.	Spotřeba materiálu a energie	56	190
	2. Služby	518	1 208
+	Přidaná hodnota (I. - A. + II. - B.)	3 701	699
C.	Osobní náklady (C.1. až C.4.)	481	2 176
C. 1.	Mzdové náklady	365	1 611
	3. Náklady na sociální zabezpečení a zdravotní pojištění	116	565
D.	Daně a poplatky	1 636	322
E.	Odpisy dlouhodobého nehmotného a hmotného majetku	366	327
III.	Tržby z prodeje dlouhodobého majetku a materiálu		6 453
F.	Zůstatková cena prodaného dlouhodobého majetku a materiálu		4 595
F. 1.	Zůstatková cena prodaného dlouhodobého majetku		4 595
IV.	Ostatní provozní výnosy	10	108
H.	Ostatní provozní náklady	22	12
-	Provozní výsledek hospodaření (B.-C.-D.-E.+III.-F.-G.+IV.-H.+V.-I.)	1 206	-172
Označení a	T E X T b	Skutečnost v účetním období	
		běžném 1	minulém 2
VI.	Tržby z prodeje cenných papírů a podílů	344	680
J.	Prodané cenné papíry a podíly	344	680
VII.	Výnosy z dlouhodobého finančního majetku (VII.1. až VII.3.)	3 805	420
VII. 1.	Výnosy z podílů v ovl. a říz. osobách a v úč. jedn. pod podst. vlivem	3 805	420
X.	Výnosové úroky	49	3
N.	Nákladové úroky	237	
XI.	Ostatní finanční výnosy	1 269	5
O.	Ostatní finanční náklady	71	79
*	Finanční výsledek hospodaření	4 815	349
Q.	Daň z příjmů za běžnou činnost (Q.1.+Q.2.)	443	
Q. 1.	- splatná	399	
	2. - odložená	44	
**	Výsledek hospodaření za běžnou činnost	5 578	177
***	Výsledek hospodaření za účetní období (+/-)	5 578	177
****	Výsledek hospodaření před zdaněním (+/-)	6 021	177

Sestaveno dne: 13.5.2010	Podpisový záznam statutárního orgánu účetní jednotky	
Sestavil (jméno, podpis): Ožanová		
	Schváleno dne: 14.5.2010	
Právní forma účetní jednotky akciová společnost	Předmět podnikání zprostředkovatelská činnost	Razítko
Firma je zapsána do obchodního rejstříku Krajského soudu v Ostravě, oddíl B, vložka 2487		

Příloha účetní závěrky společnosti Česká lékárnická, a.s. k 31. 12. 2009

Příloha je zpracována v souladu s Vyhláškou MF č. 500 ze dne 6. listopadu 2002 v platném znění, kterou se provádějí některá ustanovení zákona č. 563/1991 Sb. o účetnictví. Údaje přílohy vycházejí z účetních písemností účetní jednotky (účetní doklady, účetní knihy a ostatní účetní písemnosti) a z dalších podkladů, které má účetní jednotka k dispozici. Hodnotové údaje jsou vykázány v celých tisících Kč, pokud není uvedeno jinak.

Obsah přílohy

Obecné údaje

1. Popis účetní jednotky
2. Majetková či smluvní spoluúčast účetní jednotky v jiných společnostech
3. Zaměstnanci společnosti, osobní náklady
4. Poskytnutá peněžítá či jiná plnění

Používané účetní metody, obecné účetní zásady a způsoby oceňování

1. Způsob ocenění majetku
 - 1.1. Zásoby
 - 1.2. Ocenění dlouhodobého hmotného a nehmotného majetku vytvořeného vlastní činností
 - 1.3. Ocenění cenných papírů a majetkových účastí
2. Způsob stanovení reprodukční pořizovací ceny
3. Změny oceňování, odpisování a postupů účtování
4. Opravné položky k majetku
5. Odpisování
6. Přepočty cizích měn na českou měnu
7. Způsob stanovení odložené daně

Doplňující údaje k Rozvaze a k Výkazu zisku a ztrát

1. Položky významné pro hodnocení majetkové a finanční situace společnosti
 - 1.1. Doměrky daně z příjmů za minulá účetní období
 - 1.2. Dlouhodobé bankovní úvěry
 - 1.3. Rozpis přijatých dotací na investiční a provozní účely
2. Významné události po datu účetní závěrky
3. Doplňující informace o hmotném a nehmotném majetku
 - 3.1. Hlavní skupiny dlouhodobého hmotného majetku
 - 3.2. Hlavní skupiny dlouhodobého nehmotného majetku
 - 3.3. Dlouhodobý hmotný majetek pořízený formou finančního pronájmu
 - 3.4. Dlouhodobý hmotný majetek pořízený formou operativního pronájmu
 - 3.5. Souhrnná výše majetku neuvedená v rozvaze
 - 3.6. Rozpis hmotného majetku zatíženého zástavním právem
 - 3.7. Přehled majetku s výrazně rozdílným tržním a účetním hodnocením
 - 3.8. Dlouhodobý finanční majetek - cenné papíry a majetkové účasti
4. Vlastní kapitál
 - 4.1. Zvýšení nebo snížení vlastního kapitálu
 - 4.2. Základní kapitál
5. Pohledávky a závazky
 - 5.1. Pohledávky po lhůtě splatnosti
 - 5.2. Závazky po lhůtě splatnosti
 - 5.3. Údaje o pohledávkách a závazcích k podnikům v konsolidačním celku
 - 5.4. Údaje o pohledávkách a závazcích z titulu uplatnění zástavního a zajišťovacího práva
 - 5.5. Závazky nesledované v účetnictví a neuvedené v rozvaze
 - 5.6. Časové rozložení významných skupin ostatních pohledávek
 - 5.7. Závazky vůči státním organizacím
6. Rezervy
7. Výnosy z běžné činnosti
8. Výdaje vynaložené v průběhu účetního období na výzkum a vývoj.
9. Odměna auditorovi
10. Výkaz o peněžních tocích
11. Výkaz o změnách ve vlastním kapitálu

Obecné údaje

1. Popis účetní jednotky

Název: **Česká lékárnická, a.s.**

Sídlo: Těšínská 1349/296, Ostrava-Radvanice, PSČ: 716 00

Právní forma: akciová společnost

IČ: 63080877

DIČ: CZ63080877

Předmět činnosti společnosti:

Dne 10.srpna 2009 byl zapsán nový předmět podnikání:

- výroba , obchod a služby neuvedené v přílohách 1 až 3 živnostenského zákona

ostatní činnosti byly vymazány dne 10. srpna 2009 a jsou to :

- koupě zboží za účelem jeho dalšího prodeje a prodej
- zprostředkovatelská činnost v oblasti obchodu a služeb,
- poradenství v oboru obchodu a služeb,
- organizace a pořádání kulturních a společenských akcí

Datum vzniku společnosti:

Společnost vznikla dne 15. srpna 1995 zápisem v Obchodním rejstříku

Zapsaný základní kapitál:

V celkovém objemu 94.500.000,- Kč (100% splaceno)

Dne 25. ledna 2008 bylo v obchodním rejstříku zapsáno zvýšení základního kapitálu o 4 500 000 Kč na 94 500 000 Kč.

Akcie:

18.900 ks akcií na jméno ve jmenovité hodnotě 5.000,- Kč
akcie v listinné podobě

Zvýšení základního kapitálu v roce 2008 je provedeno úpisem 900 kusů akcií o nominální hodnotě 5000 Kč. Celkový počet akcií společnosti tak činí 18 900 ks k 31.12.2009.

Společnost je zapsána do obchodního rejstříku u Krajského soudu v Ostravě, oddíl B, vložka 2487

Osoby podílející se na základním kapitálu účetní jednotky více než 20%:

Na základním kapitálu společnosti se podílejí výhradně akcionáři – fyzické osoby, jejichž akciový podíl nepřesahuje 10% základního kapitálu

ROZVAHOVÝ DEN 31.12.2009

OKAMŽIK SESTAVENÍ ÚČETNÍ ZÁVĚRKY 13.5.2010

INFORMACE K USKUTEČNĚNĚ ČI V REÁLNÉ DOBĚ UVAŽOVANÉ PŘEMĚNĚ OBCHODNÍ SPOLEČNOSTI

O přeměně obchodní společnosti není v účetní jednotce uvažováno.

INFORMACE TÝKAJÍCÍ SE JIŽ ZREALIZOVANÉ ZMĚNY VE VĚCI ÚČETNÍHO OBDOBÍ

V účetní jednotce není uvažováno o přechodu na hospodářský rok

Změny a dodatky provedené v účetním období v obchodním rejstříku:

Druh změny (dodatku)	Datum změny (dodatku)
Změny v představenstvu: -----	
Změna v dozorčí radě: Mgr. Eduard Bednařík PharmDr. Petr Konečný	Den zániku členství 16.6.2009, vymazáno v OR 21.8.2009 Den vzniku členství 16.6.2009, zapsáno v OR 21.8.2009

Organizační struktura účetní jednotky a její zásadní změny v uplynulém účetním období:

Organizační struktura nedoznala změn oproti stavu k 31.12.2008

Členové statutárních a dozorčích orgánů ke dni sestavení uzávěrky účetních knih:

Funkce	Příjmení	Jméno	Titul	Poznámka
Předseda představenstva	Korta	Jiří	PharmDr.	
Člen představenstva	Fiala	Radim	Mgr.	
Člen představenstva	Nalevajka	Petr	PharmDr.	
člen dozorčí rady	Bárta	Petr	PharmDr.	
Člen dozorčí rady	Byrtus	Petr	PharmDr.	
Člen dozorčí rady	Hampel	Marek	Mgr.	
Člen dozorčí rady	Veselka	Jaroslav	Mgr.	
Člen dozorčí rady	Hamuzková	Libuše	Mgr.	
Člen dozorčí rady	Konečný	Petr	PharmDr.	

2. Majetková či smluvní spoluúčast účetní jednotky v jiných společnostech (v tis. Kč)

Název společnosti	Sídlo	Cena pořízení podílu	Výše vlastního kapitálu společnosti za rok 2009	Výše účetního hospodářského výsledku po zdanění za rok 2009
GALMED, a.s.	Těšínská 1349/296 Ostrava-Radvanice PŠC: 716 00, ČR	15 000 (tj.100.00 %)	19 148	1 844
PHARMOS, a.s.	Těšínská 1349/296 Ostrava-Radvanice PŠC: 716 00, ČR	98 332 (tj. 71,55 %)	578 820	4 006
Pražská lékárnická, s.r.o.	Theodor 28 Pchery, PŠC:273 08 , ČR	2 300 (tj. 50,00 %)	18 486	8 432
Jihlavská lékárnická, s.r.o.	Pávovská 3136/73 Jihlava-Bedřichov, PŠC:589 01 , ČR	1 250 (tj. 50,00 %)	14 261	4 614
Plzeňská lékárnická, s.r.o.	Skladová 558/22 Plzeň, PŠC:326 00 , ČR	1 700 (tj. 50,00 %)	-17 827	-15 351
THERÁPON 98, a.s.	Štefánikova 1301 Kopřivnice PŠC 742 21, ČR	22 444 (tj.80 %)	89 391	8 396
Lektrans, s.r. o.	Těšínská 1349/296 Ostrava-Radvanice PŠC: 716 00, ČR	102 (tj. 51%)	2 325	1 819
PHARMOS, a.s.	Levická 11 Nitra PŠC: 949 01, SK	3 993 (tj. 50%)	17 671	13 829
PHARMACY – distribuce léčiv, s.r.o.	Dvorská 960/13 Šternberk PŠC:785 01 , ČR	5 850 (51,00 %)	36 987	9 030

27

Česká lékárnická, a.s., se sídlem Těšínská 1349/296, 716 00 Ostrava-Radvanice, IČO: 63080877

Společnost zapsána v obchodním rejstříku vedeném Krajským soudem v Ostravě, oddíl B, vložka 2487
tel: +420-597575211, Fax: +420-597575261, e-mail: info@pharmos.cz

Lekis, s.r.o.	Těšínská 1349/296 Ostrava - Radvanice PSC:716 00, ČR	204 (19,7 %)	4 036	6 114
Sanovia, a.s.	Těšínská 1349/296 Ostrava – Radvanice PSC:716 00, ČR	2 000 (tj.100%)	653	- 1 347

3. Zaměstnanci společnosti, osobní náklady

Položka	Zaměstnanci celkem		Z toho řídicích pracovníků	
	2009	2008	2009	2008
Průměrný počet zaměstnanců	3	3	3	3
Mzdové náklady	365	1 611	365	1 611
Náklady na sociální zabezpečení	116	565	116	565
Sociální náklady	0	0	0	0
Osobní náklady celkem	481	2 176	481	2 176

tantiemy členům statutárních a dozorčích orgánů

	2009	2008
tantiemy členům statutárních orgánů společnosti		
tantiemy členům dozorčích orgánů společnosti	140	171
Celkem	140	171

4. Poskytnutá peněžitá či jiná plnění

Členové představenstva společnosti jsou dle stanov v pracovním poměru k akciové společnosti Česká lékárnická. Vyjma tantiem dozorčí radě nebyla jiná plnění peněžní či naturální poskytnuta.

Používané účetní metody, obecné účetní zásady a způsoby oceňování

Předkládaná účetní závěrka společnosti byla zpracována na základě zákona č. 563/1991 Sb., o účetnictví, na základě vyhlášky 500/2002 Sb. a Českých účetních standardů.

1. Způsob ocenění majetku

1.1. Zásoby

- Účetní jednotka v daném účetním období zásoby neneviduje.

1.2. Ocenění hmotného a nehmotného dlouhodobého majetku

Hmotný a nehmotný dlouhodobý majetek je oceňován pořizovacími cenami, tj. cenou za kterou byl tento majetek pořízen (cena pořízení) a nákladů s jeho pořízením souvisejících (vedlejší pořizovací náklady).

1.3. Ocenění cenných papírů a majetkových účastí

Ve sledovaném období společnost pokračuje v oceňování podílů metodou ekvivalence, poprvé použitou v roce 2006.

Přecenění podílů rok 2009

Název společnosti	Podíl na vlastním kapitálu Kč v roce 2008	Cena pořízení podílu	Výše podílu na vlastním kapitálu společnosti za rok 2009 v tis. Kč	Přecenění podílu V Kč v roce 2009
GALMED, a.s.	18 305 000	15 000 (tj.100.00 %)	19 148	+ 843 000
PHARMOS, a.s.	412 741 899	98 332 (tj. 71,55 %)	414 146	+ 1 403 811
Pražská lékárnická, s.r.o.	6 527 500	2 300 (tj. 50,00 %)	9 243	+ 2 715 500
Jihlavská lékárnická, s.r.o.	5 323 500	1 250 (tj. 50,00 %)	7 131	+ 1 807 000
Plzeňská lékárnická, s.r.o.	0	1 700 (tj. 50,00 %)	0	0
THERAPON 98, a.s.	65 040 000	22 444 (tj.80 %)	71 513	+ 6 472 800
Lektrans, s.r. o.	258 060	102 (tj. 51%)	1 186	+ 927 690
PHARMOS, a.s. se sídlem Nitra	3 299 799	3 993 (tj. 50%)	8 836	+ 5 535 701
PHARMACY – distribuce léčiv, s.r.o.	15 156 690	5 850 (tj. 51,00 %)	18 863	+ 3 706 680
Lekis, s.r.o.	0	204 (tj.19,7%)	795	+ 795 092
Sanovia, a.s.	2 000 000	2 000 (tj. 100,0%)	653	- 1 347 000
CELKEM	528 652 448		551 514	+ 22 860 274

2. Způsob stanovení reprodukční pořizovací ceny

Způsobu stanovení reprodukčních pořizovacích cen nebylo ve sledovaném ani minulém období použito.

3. Změny oceňování, odpisování a postupů účtování

V roce 2009 nedošlo k žádným těmto změnám.

4. Opravné položky k majetku

Společnosti nevznikl titul pro tvorbu opravných položek k majetku.

5. Odpisování

V minulých obdobích účetní jednotka sestavila odpisový plán účetních odpisů dlouhodobého hmotného majetku a hmotného majetku v interních směrnících, kde vycházela z předpokládaného opotřebení zařazovaného majetku odpovídajícího běžným podmínkám jeho používání.

Odpisový plán účetních odpisů dlouhodobého hmotného majetku byl stanoven s ohledem na dobu užití tohoto majetku. Odpisový plán je sestaven samostatně pro každý jednotlivý majetek. Účetní odpisy jsou stanoveny rovnoměrně % po celou dobu životnosti dlouhodobého hmotného a nehmotného majetku. Daňové odpisy jsou u dlouhodobého hmotného majetku stanovovány dle příslušných ustanovení zákona o dani z příjmu, a to jako lineární (tj. rovnoměrné) s výjimkou výpočetní techniky, kde jsou daňové odpisy stanovovány jako zrychlené. U dlouhodobého nehmotného majetku se daňové odpisy rovnají účetním odpisům.

System odpisování drobného dlouhodobého nehmotného a hmotného majetku:

Drobný dlouhodobý hmotný majetek se účtuje na účet samostatný analytický účet 022028 - Drobný dlouhodobý hmotný majetek. Podmínkou pro zařazení do drobného dlouhodobého hmotného majetku je, že majetek nesplňuje podmínky pro zařazení do dlouhodobého hmotného majetku a jedná se o kancelářský nábytek (bez omezení spodní hranice pořizovací ceny), kancelářskou techniku a stroje jejichž pořizovací hodnota převyší částku 3.000 Kč bez DPH a životnost bude delší než 1 rok, ostatní samostatný

majetek jehož pořizovací cena převyší částku 5.000 Kč bez DPH a životnost bude delší než 1 rok a nebo se jedná o majetek ve vyjmenovaných kategoriích dle vnitřní směrnice.

Hmotný majetek nesplňující výše uvedené podmínky je účtován do nákladů společnosti na účet 501 - Spotřeba materiálu.

Drobný dlouhodobý nehmotný majetek se účtuje na samostatný analytický účet 013018 - Drobný dlouhodobý nehmotný majetek. Podmínkou pro zařazení do drobného dlouhodobého nehmotného majetku je, že majetek nesplňuje podmínku pro zařazení do dlouhodobého majetku a jedná se o nehmotný majetek, jehož pořizovací cena převyší částku 10.000 Kč bez DPH.

Nehmotný majetek nesplňující výše uvedené podmínky je účtován do nákladů společnosti na účet 518 –Ostatní služby.

6. Přepočtení cizích měn na českou měnu

Při přepočtu cizích měn na českou měnu používá společnost:

- aktuální denní kurz vyhlášený ČNB (příslušný vyhlášený denní kurz je platný pro celý následující pracovní den).
- k rozvahovému dni účetní jednotka přepočítala majetek a závazky v cizí měně dle platného kurzu ČNB

7. Způsob stanovení odložené daně

V roce 2009 byla průúčtována odložená daň dle aktuálního údaje rozdílu mezi účetní a daňovou zůstatkovou cenou u dlouhodobého hmotného majetku který činí 246 tis. Kč.

Zůstatky odložené daně:

Odložená daň - závazek k 31.12.2008	2 tis. Kč
Odložená daň – závazek k 31.12.2009	47 tis. Kč

Z jiných titulů nevzniká společnosti odložená daň.

Doplňující údaje k Rozvaze a k Výkazu zisků a ztrát

1. Položky významné pro hodnocení majetkové a finanční situace společnosti

1.1. Doměrky daně z příjmů za minulá účetní období

Žádné doměrky daně z příjmů za minulá účetní období nebyly vyčísleny.

1.2. Dlouhodobé bankovní úvěry

Společnosti byl dne 26.10.2009 I poskytnut úvěr GE Money bank ve výši Kč 20 mil.Kč na refinancování nemovitostí v Plzni. Konečná splatnost úvěru je dne 20. 8. 2019. Splátky tohoto úvěru do 1 roku činí 2 034 tis. Kč a splátky nad 1 rok činí 17 627 ti.s Kč. Tento úvěr je zajištěn zástavou nemovitostí které jsou předmětem úvěru, blankosměnkou, zástavním právem k pohledávkám a zástavním právem k pohledávkám z pojistného plnění.

1.3. Rozpis přijatých dotací na investiční a provozní účely

Důvod dotace	Poskytovatel	2009	2008
Žádné dotace na investiční nebo provozní účely nebyly přijaty	-	-	-

2. Významné události po datu účetní závěrky

Společnost založila dne 24.2.2010 společnost Lektrans Bohemia s. r. o. s 51 % podílem na základním kapitálu ve výši 200 tis. Kč.

3. Doplnující informace o hmotném a nehmotném dlouhodobém majetku

3.1. Hlavní skupiny dlouhodobého hmotného majetku

Skupina majetku	Pořizovací cena		Oprávký		Zůstatková cena		Přirůstky (pořizovací cena)	Úbytky (Zůstatková cena, odpisy)
	2009	2008	2009	2008	2009	2008	2009	2009
Pozemky	9 984	5 195	-	-	9 984	5195	4 789	

Budovy, haly, stavby	29 053	8 611	1 046	707	28 007	7 904	20 441	338
Samostatné movité věci a soubory m.věcí	142	142	118	91	24	51		27
-Stroje, přístroje, zařízení	60	60	60	50	0	10		10
-Inventář	82	82	58	41	24	41		17

Společnost dne 24.8.2009 koupila nemovitosti – skladový areál včetně pozemků v Plzni s celkovou pořizovací hodnotou 25 231tis. Kč.

3.2. Dlouhodobý nehmotný majetek (DNM)

Společnost nevlastní dlouhodobý nehmotný majetek.

3.3. Dlouhodobý hmotný majetek pořízený formou finančního pronájmu

Nebyl pořízen žádný majetek formou finančního pronájmu

3.4. Dlouhodobý hmotný majetek pořízený formou operativního pronájmu

Operativní pronájem není používán

3.5. Souhrnná výše majetku neuvedená v rozvaze

Všechen majetek společnosti je uveden v rozvaze

3.6. Rozpis dlouhodobého hmotného majetku zatíženého zástavním právem

Zástava majetku je popsána v bodě 1.2. této přílohy.

3.7. Přehled majetku s výrazně rozdílným tržním a účetním ohodnocením

Neexistuje majetek s výrazně rozdílným tržním a účetním ohodnocením

3.8. Dlouhodobý finanční majetek - majetkové cenné papíry a majetkové účasti

Přehled majetkových cenných papírů a majetkových účastí v tuzemsku a zahraničí (rozhodující a podstatné podíly).

Běžné období – 2008

Název společnosti	Sídlo	Pořizovací cena	Podíl v %	Přecenění podílů – m. ekvivalence	dividendy	Zisk/Ztráta běžného roku
PHARMOS, a.s.	Ostrava, ČR	98 332	71,55 %	412 742		11 739
Lekis, s.r.o.	Ostrava, ČR	205	19,7 %	0		-6 607
GALMED, a.s.	Ostrava, ČR	15 000	100,0 %	18 305		1 011
Pražská lékárnická, s.r.o.	Pchery, ČR	2 300	50,0 %	6 528	340	3 611
Jihlavská lékárnická, s.r.o.	Jihlava, ČR	1 250	50,0 %	5 324	80	-938
Plzeňská lékárnická, s.r.o.	Plzeň, ČR	1 700	50,0 %	0		-10 112
PHARMACY-distribuce léčiv, s.r.o.	Šternberk, ČR	5 850	51,0%	15 157		3 319
THERÁPON 98, a.s.	Kopřivnice	22 444	80%	65 040		10 737
Lektrans, s.r.o.	Ostrava	102	51,0%	258		1 240
PHARMOS, a.s.	Nitra	3 993	50,0%	3 300		2 740
Sanovia, a.s.	Ostrava	2 000	100,0%	2 000		-
Celkem		153 176		528 654	420	16 740

Běžné období – 2009

Název společnosti	Sídlo	Pořizovací cena	Podíl v %	Přecenění podílů – m. ekvivalence	dividendy	Zisk/Ztráta běžného roku
PHARMOS, a.s.	Ostrava, ČR	98 332	71,55 %	414 146	1 228	4 006
Lekis s.r.o.	Ostrava, ČR	205	19,7 %	795		6 114
GALMED, a.s.	Ostrava, ČR	15 000	100,0 %	19 148	720	1 844
Pražská lékárnická, s.r.o.	Pchery, ČR	2 300	50,0 %	9 243	510	8 432
Jihlavská lékárnická, s.r.o.	Jihlava, ČR	1 250	50,0 %	7 131	250	4 614

Plzeňská lékárnická, s.r.o.	Plzeň, ČR	1 700	50,0 %	0		- 15 351
PHARMACY-distribuce léčiv, s.r.o.	Šternberk, ČR	5 850	51,0%	18 863	1 097	9 030
THERÁPON 98, a.s.	Kopřivnice	22 444	80%	71 513		8 396
Lektrans, s.r.o.	Ostrava	102	51,0%	1 186		1 819
PHARMOS, a.s.	Nitra	3 993	50,0%	8 836		13 829
Sanovia, a.s.	Ostrava	2 000	100,0%	653		- 1 347
Celkem		153 176		551 514	3 805	41 386

Dále se společnost Česká lékárnická a.s. vzdala práva opce za odměnu ve výši 1 000 000,-- Kč k přednostnímu zpětnému odkupu akcií Zenagelu a.s. od firmy Stavovská s.r.o.

4. Vlastní kapitál

4.1. Zvýšení nebo snížení vlastního kapitálu

	Stav k 31.12.2009	Stav k 31.12.2008
Základní kapitál	94 500	94 156
Zákonný rezervní fond	22 273	22 273
Emisní ážio	15 058	15 058
Statutární a ostatní fondy	4 727	4 727
Oceňovací rozdíly z přecenění majetku	398 319	375 459
Nerozdělený zisk minulých let	39 822	42 648
Hospodářský výsledek běžného úč. období	+5 578	+177
Vlastní kapitál celkem	580 277	554 498

Způsob rozdělení zisku předcházejícího účetního období:

Na základě rozhodnutí valné hromady společnosti byl hospodářský výsledek za rok 2008 rozdělen následujícím způsobem:

Příděl na tantiémy statutárních a dozorčích orgánů	140 tis. Kč
Převod do nerozděleného zisku minulých let	37 tis. Kč
Rozdělení zisků na dividendy	2 863 tis. Kč

Návrh na rozdělení zisku běžného období bude sestaven představenstvem společnosti ke schválení na valné hromadě společnosti.

4.2. Základní kapitál

Minulé období – 2008

Druh akcií	Počet akcií	Nominální hodnota	Nesplacené akcie	Lhůta splatnosti
Akcie na jméno	18 900	5 000 Kč	-	-
Akcie na jméno			-	-
Akcie na majitele			-	-

Běžné období – 2009

Druh akcií	Počet akcií	Nominální hodnota	Nesplacené akcie	Lhůta splatnosti
Akcie na jméno	18 900	5 000 Kč	-	-
Akcie na jméno			-	-
Akcie na majitele			-	-

5. Pohledávky a závazky

5.1. Pohledávky po lhůtě splatnosti

Počet dnů	Stav k 31.12.2009		Stav k 31.12.2008	
	Z obchodního styku	Ostatní	Z obchodního styku	Ostatní
Do 30	793	-	162	-
30 – 60	2 149	-	4	-
60 – 90	154	-	4	-
90 – 180	-	-	510	-
180 a více	1 630	-	1	-

Pohledávky po lhůtě splatnosti tvoří pohledávky podniků v konsolidačním celku a ty jsou v lednu 2010 započteny.

5.2. Závazky po lhůtě splatnosti

Počet dnů	Stav k 31.12.2009		Stav k 31.12.2008	
	Z obchodního styku	Ostatní	Z obchodního styku	Ostatní
Do 30	1 269	-	-	-
30 – 60	-	-	-	-
60 – 90	-	-	-	-
90 - 180	-	-	-	-
180 a více	996	-	164	-

Závazky po lhůtě splatnosti jsou uhrazeny v lednu 2010.

5.3. Údaje o pohledávkách a závazcích k podnikům v konsolidačním celku

Dlužník	Pohledávky k podnikům v konsolidačním celku			
	Stav k 31.12.2009		Stav k 31.12.2008	
	Celkem	Po splatnosti	Celkem	Po splatnosti
Plzeňská lékárnická, s.r.o. (IČ:25238213)	16	-	-	-
PHARMOS, a.s. (IČO:19010290)	1 319	635	710	635
Pražská lékárnická, s.r.o. (IČ: 25633741)	47	-	-	-
Jihlavská lékárnická, s.r.o. (IČ: 25534459)	41	-	-	-
PHARMACY-distribuce léčiv, s.r.o.(IČ: 65139577)	65	-	812	-
Sanovia, a.s. (IČ:28570481)	1 441	1 441	1 467	-
PHARMOS, a.s. SK	1 797	1 797	53	53

K 31. 12. 2009 dále eviduje společnost poskytnutou půjčku společnosti PHARMOS a. s. ve výši 6400 tis. Kč, která je ve splatnosti.

Věřitel	Závazky k podnikům v konsolidačním celku			
	Stav k 31.12.2009		Stav k 31.12.2008	
	Celkem	Po splatnosti	Celkem	Po splatnosti
Plzeňská lékárnická, s.r.o. (IČ:25238213)	22	-	-	-

5.4. Údaje o pohledávkách a závazcích z titulu uplatnění zástavního a zajišťovacího práva

závazky z titulu uplatnění zástavního práva jsou uvedeny v bodě 1.2. této přílohy.

5.5. Závazky nesledované v účetnictví a neuvedené v rozvaze

(záruky přijaté za jiný podnik z titulu bankovního úvěru, akreditivu nebo směnečného práva, pokud není tvořena účetní rezerva)

Společnost Česká lékárnická, a.s. převzala ručení na poskytnuté provozní úvěry dceřiných společností : PHARMACY-distribuce léčiv s.r.o, Plzeňská lékárnická s.r.o. , Jihlavská lékárnická s.r.o. a PHARMOS a.s.

5.6. Časové rozložení významných skupin ostatních pohledávek

POHLEDÁVKY S DOBOU SPLATNOSTÍ DELŠÍ NEŽ PĚT LET

Nejsou evidovány

ZÁVAZKY S DOBOU SPLATNOSTÍ DELŠÍ NEŽ PĚT LET

Nejsou evidovány

5.7. Závazky vůči státním institucím

SPLATNÉ ZÁVAZKY POJISTNÉHO NA SOC. ZABEZPEČENÍ

- Nejsou vykázány žádné splatné závazky

SPLATNÉ ZÁVAZKY VEŘEJNÉHO ZDRAVOTNÍHO POJIŠTĚNÍ

- Nejsou vykázány žádné splatné závazky

DAŇOVÉ NEDOPLATKY U FINANČNÍHO ÚŘADU

- nejsou vykázány žádné splatné nedoplatky

DAŇ Z PŘÍJMU PRÁVNICKÝCH OSOB

- dle předběžného výpočtu daně z příjmů právnických osob za rok 2009 vzniká společnosti daňová povinnost ve výši 399 tis. Kč.

6. Rezervy

Společnost nevykazuje žádné rezervy.

7. Výnosy z běžné činnosti


	Sledované období – 2009	Minulé období – 2008
Tržby za služby	4 275	2 096
Tržby z prodeje majetku		6 454
Výnosy z podílu na zisku	3 805	420
Ostatní provozní výnosy	10	90
Celkem	8 090	9 060

8. Výdaje vynaložené v průběhu účetního období na výzkum a vývoj

Běžné období – 2009		Minulé období – 2008	
Druh výzkumné činnosti	Výdaje	Druh výzkumné činnosti	výdaje
Nebyly vynaloženy	-	Nebyly vynaloženy	-

9. Odměna auditorovi

Celková odměna auditorovi za audit za rok 2009 činí 63 tis. Kč a za konsolidaci za rok 2009 ve výši 200 tis. Kč.

Sestaveno dne: 13.5.2010	Sestavil: Ožanová Martina	Podpis statutárního zástupce:  Schváleno dne: 14.5.2010
--------------------------	----------------------------------	---

Záväzný výčet informací uvedený
ve vyhlášce MFČR 500/2002 Sb.

IČ 63080877


Výkaz změn vlastního kapitálu

K 31.12.2009

(v celých tis.Kč)

Obchodní firma
Česká lékárnická, a.s.
Sídlo
Těšínská 1349/296,
Ostrava - Radvanice
716 00

	základní kapitál	Ostatní kapit.fondy	změny zÁkl. kap.	Rezervní fond	Ostatní fondy	VHM0	VHBO	VK celkem
	02	03	04	05		06	07	08
Počáteční stav 1.1. 2008	90 000	372 206	4 500	22 273	4 727	42 510	309	536 525
Upsání navýšení základního kapitálu	4 500		-4 500					0
výkup vlastních akcií	-344							-344
oceňovací rozdíly z přecenění majetku		18 311					0	18 311
Přidání na výplatu dividend							0	0
Přidání na výplatu tantiém							-171	-171
Přidání do nerozděleného zisku min.let						138	-138	0
Výsledek hospodaření běžného období							177	177
Konečný stav 31.12. 2008	94 156	390 517	0	22 273	4 727	42 648	177	554 498
Počáteční stav 1.1. 2009	94 156	390 517	0	22 273	4 727	42 648	177	554 498
Zapsání navýšení základního kapitálu								0
prodej vlastních akcií	344							344
Oceňovací rozdíly z přecenění majetku		22 860						22 860
Přidání do rezervního fondu z VH								0
Přidání na výplatu dividend							-2 863	-2 863
Přidání na výplatu tantiém							-140	-140
Přidání do nerozděleného zisku min.let							37	-37
Výsledek hospodaření běžného období								5 578
Rozdíl ze zaokrouhlení								5 578
Konečný stav 31.12. 2009	94 500	413 377	0	22 273	4 727	39 822	5 578	580 277

Právní forma účetní jednotky : akciová společnost	Sestavil: Ožanová Martina (jméno,podpis)	Sestaveno dne: 13.5.2010
Předmět podnikání :	Podpisový záznam statutárního orgánu: (jméno,podpis)	Schváleno dne: 14.5.2010
zprostředkovatelská činnost		
Firma je zapsána do obchodního rejstříku Krajského soudu v Ostravě, oddíl B, vložka 2487		

Přehled o peněžních tocích
(cash-flow) (nepřímá metoda)

ke dni **31.12.2009**

(v celých tisících Kč)

ROK	Měsíc	IČ
2009	1 2 6 3 0 8 0 8 7 7	

Obchodní firma nebo
jiný název účetní jednotky

Česká lékárnická, a. s.


Sídlo nebo bydliště účetní jednotky
a místo podnikání liší-li se od bydliště

Těšínská 1349/196

Ostrava-Radvanice

716 00

Označení a	TEXT b	Číslo řádku c	Skutečnost v účetním období	
			běžném 1	minulém 2
P.	Stav peněžních prostředků a peněžních ekvivalentů na počátku účetního období	01	9 289	7 345
	Peněžní toky z hlavní výdělečné činnosti (provozní činnosti)	02		
Z.	Účetní zisk nebo ztráta z běžné činnosti před zdaněním	03	6 021	177
A. 1.	Úpravy o nepeněžní operace	04	-3 251	-1 955
A. 1. 1.	Odpsy stálých aktiv (+) s výjimkou zůstatkové ceny prodaných stálých aktiv, a dále umořování opravné položky k nabytému majetku (+/-)	05	366	327
A. 1. 2.	Změna stavu opravných položek, rezerv	06		
A. 1. 3.	Zisk (ztráta) z prodeje stálých aktiv (-/+)	07		-1 859
A. 1. 4.	Výnosy z dividend a podílů na zisku (-)	08	-3 805	-420
A. 1. 5.	Vyúčtované nákladové úroky (+) s výjimkou kapitalizovaných úroků, a vyúčtované výnosové úroky (-)	09	188	-3
A. 1. 6.	Případné úpravy o ostatní nepeněžní operace	10		
A. *	Čistý peněžní tok z provozní činnosti před zdaněním, změnami pracovního kapitálu a mimořádnými položkami	11	2 770	-1 778
A. II.	Změna stavu nepeněžních složek pracovního kapitálu	12	-5 863	535
A. II. 1.	Změna stavu pohledávek z provozní činnosti (+/-), aktivních účtů časového rozlišení a dohadných účtů aktivních	13	-9 692	1 422
A. II. 2.	Změna stavu krátkodobých závazků z provozní činnosti (+/-), pasivních účtů časového rozlišení a dohadných účtů pasivních	14	3 829	-887
A. II. 3.	Změna stavu zásob (+/-)	15		
A. II. 4.	Změna stavu krátkodobého finančního majetku nespádajícího do peněžních prostředků a ekvivalentů	16		
A. **	Čistý peněžní tok z provozní činnosti před zdaněním a mimořádnými položkami	17	-3 093	-1 243
A. III.	Vyplacené úroky s výjimkou kapitalizovaných úroků (-)	19	-237	
A. IV.	Přijaté úroky (+)	19	49	3
A. V.	Zaplacená daň z příjmů za běžnou činnost a za doměrky daně za minulá období (-)	20	1 120	1 523
A. VI.	Příjmy a výdaje spojené s mimořádnými účetními případy, které tvoří mimořádný výsledek hospodaření včetně uhrazené splatné daně z příjmů z mimořádné činnosti	21		
A. VII.	Přijaté dividendy a podíly na zisku (+)	22	3 805	420
A. ***	Čistý peněžní tok z provozní činnosti	23	1 644	703
	Peněžní toky investiční činnosti	24		
B. I.	Výdaje spojené s nabytím stálých aktiv	25	-25 027	-5 889
B. II.	Příjmy z prodeje stálých aktiv	26		7 134
B. III.	Půjčky a úvěry spřízněným osobám	27		
B. ***	Čistý peněžní tok vztahující se k investiční činnosti	28	-25 027	1 245
	Peněžní toky z finančních činností	29		
C. I.	Změna stavu dlouhodobých závazků, popř. krátkodobých závazků spadajících do oblasti finančních činností na peněžní prostředky a ekvivalenty	30	17 627	
C. II.	Dopady změn vlastního kapitálu na peněžní prostředky a ekvivalenty	31	-3 105	-4
C. II. 1.	Zvýšení peněžních prostředků a peněžních ekvivalentů z titulu zvýšení základního kapitálu, emisního ážia, event. Rezervního fondu, včetně záloh na toto zvýšení (+)	32		
C. II. 2.	Vyplacení podílů na vlastním kapitálu společníkům (-)	33		
C. II. 3.	Další vklady peněžních prostředků společníků a akcionářů (+)	34		
C. II. 4.	Úhrada ztráty společníky (+)	35		
C. II. 5.	Přímé platby na vrub fondů (-)	36		
C. II. 6.	Vyplacené dividendy nebo podíly na zisku, včetně zaplacené srážkové daně vztahující se k těmto nárokům	37	-3 105	-4
C. ***	Čistý peněžní tok vztahující se k finanční činnosti	38	14 522	-4
F.	Čisté zvýšení, resp. snížení peněžních prostředků	39	-8 861	1 944
R.	Stav peněžních prostředků a peněžních ekvivalentů na konci účetního období	40	428	9 289

Sestaveno: 13.5.2010 Schváleno: 14.5.2010		Podpisový záznam statutárního orgánu účetní jednotky nebo podpisový záznam fyzické osoby, která je účetní j	
			
Právní forma účetní jednotky akciová společnost	Předmět podnikání zprostředkovatelská činnost	razítko	
Společnost zapsána do obchodního rejstříku Krajského soudu v Ostravě, oddíl C, vložka 2487			