

## Výroční zpráva společnosti za rok 2012

(01.01.2012 – 31.12.2012)



---

## Osnova

1. Historické údaje
  - 1.1 Vznik společnosti, akcionářská struktura
  - 1.2 Činnosti, provoz společnosti
2. Organizační struktura společnosti a orgány společnosti
  - 2.1 Organizační struktura společnosti
  - 2.2 Orgány společnosti
3. Hospodářské výsledky společnosti
  - 3.1 Stručná informace o hospodářských výsledcích společností v rámci skupiny
    - 3.1.1. PHARMOS, a.s.
    - 3.1.2. Distribuční společnosti
    - 3.1.3. PHARMOS, a.s. se sídlem Nitra, Slovensko
    - 3.1.4. Léčebně-preventivní péče
      - 3.1.4.1. Therápon 98, a.s.
      - 3.1.4.2. THERÁPON REAL s.r.o.
    - 3.1.5. GALMED a.s.
    - 3.1.6. Lekis s.r.o.
    - 3.1.7. LEKTRANS s.r.o.
    - 3.1.8. LEKTRANS Bohemia s.r.o.
    - 3.1.9. Sanovia, a.s.
    - 3.1.10. SoftPharm s.r.o.
4. Vybrané údaje z rozvahy Česká lékárnická, a.s.
5. Vybrané údaje z výkazu zisků a ztrát Česká lékárnická, a.s.
6. Zpráva dozorčí rady společnosti
7. Struktura vazeb v rámci skupiny
8. Informace o skutečnostech, které nastaly po 31.12.2012
9. Předpokládaný vývoj společnosti
10. Aktivity v oblasti výzkumu a vývoje a v oblasti ochrany životního prostředí
11. Zpráva auditora společnosti o ověření výroční zprávy k 31.12.2012

Samostatné přílohy výroční zprávy:

- Účetní závěrka 2012

# 1. Historické údaje

## 1.1. Vznik společnosti, akcionářská struktura

Česká lékárnická, a.s. byla založena v srpnu 1995 výměnou akcií PHARMOSu, a.s. v držení individuálních lékárníků – fyzických osob za akcie České lékárnické, a.s. Společnost PHARMOS, a.s. tak získala dva dominantní akcionáře – Českou lékárnickou, a.s. se sídlem v Praze, ČR a Phoenix International Beteiligungs GmbH se sídlem v Mannheimu, SRN. Původním zájmem zakladatelů společnosti Česká lékárnická, a.s. byla snaha o koncentraci drobných individuálních akcionářů společnosti PHARMOS, a.s. a umožnění kvalitativně vyšší úrovně prosazení akcionářských práv v rámci společnosti PHARMOS, a.s., postupně však zahájila tato společnost i vlastní distribuční činnost do lékáren.

Od zahájení vlastního prodeje léčiv a ostatního zdravotního materiálu do lékáren v roce 1996 vykazovala společnost výrazný růst tržeb za dodané zboží a docházelo tak k upevnění pozice na trhu prodeje léčiv do lékáren. Společnost Česká lékárnická, a.s. odkoupila v průběhu měsíců července-srpna 1999 vybraná aktiva společnosti TAMDA, a.s. (třetí největší distributor na českém trhu do lékáren v rámci ČR), čímž získala skupina firem kolem České lékárnické, a.s. významné postavení na trhu prodeje zboží do lékáren v ČR.

V roce 2002 došlo k realizaci navýšení základního kapitálu dceřiné společnosti PHARMOS, a.s. o 37,7 mil. Kč, přičemž Česká lékárnická, a.s. byla jediným upisovatelem tohoto zvýšení základního kapitálu a získala majoritní postavení (71,6 %-ní podíl na základním kapitálu) v této významné distribuční společnosti. Navýšení základního kapitálu ve společnosti PHARMOS, a.s. bylo realizováno formou nepeněžitěho vkladu, přičemž předmětem tohoto vkladu byla část podniku Česká lékárnická, a.s. související s distribucí, tj. veškerá aktiva a pasiva společnosti související s distribucí léčiv, zdravotnického materiálu, dentálního materiálu a ostatního sortimentu. Vlastní postup realizace nepeněžitěho vkladu byl řádně schválen valnými hromadami obou dotčených společností a předmět vkladu byl oceněn dvěma soudem jmenovanými znalci. Vlastní hodnota nepeněžitěho vkladu představovala dle takto vypracovaného ocenění cca 187 mil. Kč, přičemž hodnota nad úroveň vlastního navýšení základního kapitálu ve společnosti PHARMOS, a.s. (37,7 mil.Kč) představuje emisní ážio. Rozhodným dnem pro realizaci tohoto nepeněžitěho vkladu bylo datum 1.1.2002.

Distribučními společnostmi v rámci skupiny firem kolem České lékárnické, a.s. (tj. společnosti PHARMOS, a.s., Pražská lékárnická s.r.o., Jihlavská lékárnická s.r.o., Plzeňská lékárnická s.r.o. a PHARMACY-distribuce léčiv s.r.o.) získaly od roku 2002 cca 25-26 % českého trhu dodávek léčiv a léčivých přípravků do veřejných a nemocničních lékáren a na základě geografického rozmístění jednotlivých skladů je schopna zásobovat lékárny na celém území České republiky.

V roce 2004 koupila Česká lékárnická, a.s. akcie společnosti THERÁPON 98, a.s. a stala se tak rozhodujícím akcionářem v této společnosti. Česká lékárnická, a.s. tak vlastní ve společnosti THERÁPON 98, a.s. 80%-ní akciový podíl na základním kapitálu.

V roce 2006 se stala spoluzakladatelem společnosti LEKTRANS s.r.o. a podílí se tak i na dopravě léčiv do jednotlivých lékáren v oblastech působnosti moravských skladů distribuční skupiny.

Dále v roce 2006 rozšířila svou působnost i mimo hranice České republiky, a to konkrétně na území Slovenska. Spolu se společností TOP PHARMEX a.s. zakládá společnost PHARMOS a.s. se sídlem v Nitře. Společnost se podílela jako 50%-ní investor na přístavbě nové haly ve skladovém areálu v Nitře. Hala je využívána pro uložení zboží výrobcům, kterým slovenský PHARMOS a.s., zajišťuje logistické služby.

V roce 2008 se stala zakladatelem společnosti Sanovia, a.s. Původně marketingová aktivita společnosti PHARMOS, a.s. byla vyčleněna do samostatné společnosti, která dnes sdružuje více než 370 lékáren do virtuální sítě nazvané „Moje lékárna“. Tato společnost dále zajišťuje a rozvíjí marketingové služby, organizuje vzdělávací semináře.

V roce 2009 společnost kupuje skladový areál v Plzni – Božkově, do kterého se stěhuje do nájmu společnost PHARMOS, a.s., která odtud vykonává distribuční a logistickou činnost. Do těchto prostor rovněž přichází společně se společností PHARMOS, a.s. i společnost Plzeňská lékárnická s.r.o. Tato investice byla realizována přes bankovní úvěr. Cílem této investice bylo přestěhování provozů PHARMOSu, a.s. a Plzeňské lékárnické s.r.o. z pronajatých prostor do vlastních.

V roce 2010 se společnost stala spoluzakladatelem společnosti Lektrans Bohemia s.r.o., která po vzoru společnosti LEKTRANS s.r.o. bude zajišťovat dopravu dodávek léčiv do lékáren distribuovaných distribuční skupinou České lékárnické, a.s..

Společnost rovněž iniciovala založení THERÁPON REAL s.r.o., která zajišťuje výstavbu a pronájem nové budovy, která bude součástí Polikliniky v Kopřivnici provozované společností THERÁPON 98, a.s. .

Společnost založila v roce 2011 společnost Softpharm s.r.o., která zajišťuje kompletní správu a údržbu používaného skladového software Algis, čímž došlo k omezení rizik vyplývajících ze zajištění služeb třetí stranou.

---

V únoru 2012 na mimořádné Valné hromadě společnosti bylo schváleno rozšíření podnikatelské strategie České lékárnické o možnost zahájit obchodní aktivity v oblasti provozování lékáren. Toto rozhodnutí je průlomové, protože doposud se Česká lékárnická vzhledem k akcionářské struktuře, aktivitám ve farmaceutickém maloobchodě vyhýbala. Intenzivní koncentrace maloobchodního trhu, posilování pozice majetkových lékárenských řetězců však byly důvodem změny v přístupu a orientaci strategie společnosti.

Právě prostřednictvím společnosti Sanovia, a.s. zahájila v průběhu roku 2012 provozování vlastních lékáren a budování sítě pod značkou Moje Lékárna.

## 1.2. Činnosti, provoz společnosti

Hlavní činností společnosti Česká lékárnická, a.s. bylo rovněž i v roce 2012 poskytování služeb, především v oblasti zprostředkování obchodu, a dále pak správa a realizace svých vlastních finančních investic v dceřiných společnostech.

Společnost Česká lékárnická, a.s. nevykonávala v roce 2012 vlastní distribuci. Tato distribuce je prováděna prostřednictvím dceřiných distribučních společností.

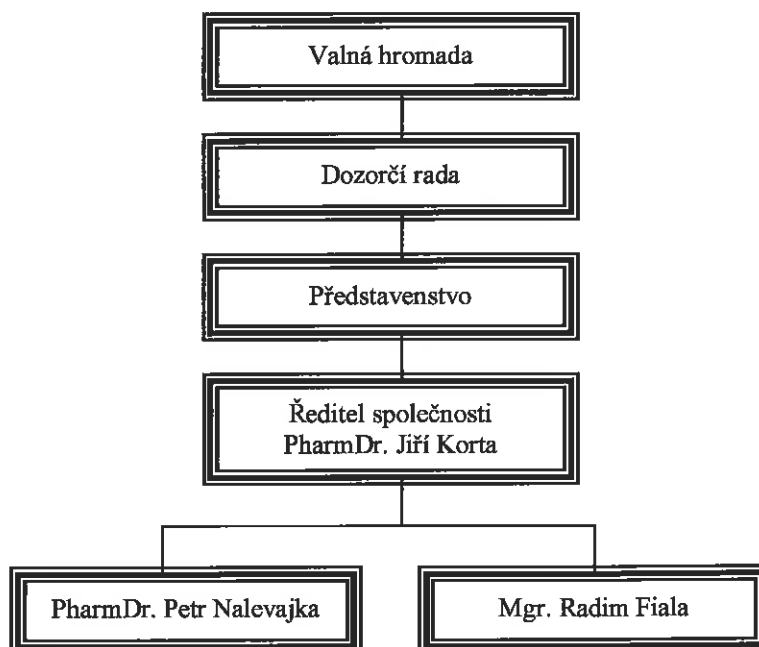
Sídlem společnosti je Ostrava-Radvanice, Těšínská 1349/296, PSČ 716 00.

## 2. Organizační struktura společnosti a orgány společnosti

### 2.1. Organizační struktura společnosti

Organizační struktura společnosti Česká lékárnická, a.s. nedoznala v roce 2012 změn oproti stavu z předchozího roku.

Organizační struktura České lékárnické, a.s. (k 31.12.2012)



### 2.2. Orgány společnosti

Členové statutárních a dozorčích orgánů ke dni sestavení uzávěrky účetních knih:

Funkce	Příjmení	Jméno	Titul
Předseda představenstva	Korta	Jiří	PharmDr.
Člen představenstva	Fiala	Radim	Mgr.
Člen představenstva	Nalevajka	Petr	PharmDr.
člen představenstva	Bárta	Petr	PharmDr.
Člen dozorčí rady	Byrtus	Petr	PharmDr.
Člen dozorčí rady	Hampel	Marek	Mgr.
Člen dozorčí rady	Veselka	Jaroslav	Mgr.
Člen dozorčí rady	Hamuzková	Libuše	Mgr.
Člen dozorčí rady	Konečný	Petr	PharmDr.

V roce 2012 došlo ke znovuzvolení předsedy představenstva na další funkční období.

### 3. Hospodářské výsledky společnosti

Česká lékárnická, a.s. neprováděla v roce 2012 vlastní distribuci v oblasti léčiv a její vlastní činnost spočívala především v realizaci správy finančních investic a poskytování služeb pro ostatní společnosti systému (pořádání společenských, kulturních a sportovních akcí apod.). Společnost dosáhla v roce 2012 hospodářský výsledek ve výši 10 067 tis. Kč před zdaněním.

#### 3.1. Stručná informace o hospodářských výsledcích společností v rámci skupiny

Realizovaný objem tržeb za prodané zboží za kalendářní rok 2012 všech společností v rámci distribučního uskupení firem kolem České lékárnické, a.s. (tj. společnosti PHARMOS, a.s., Pražská lékárnická s.r.o., Jihlavská lékárnická s.r.o., Plzeňská lékárnická s.r.o. a PHARMACY-distribuce léčiv s.r.o., PHARMOS a.s. (Slovensko)) a také společností GALMED a.s., Lekis s.r.o., LEKTRANS s.r.o., THERÁPON 98, a.s., Sanovia, a.s., THERÁPON REAL s.r.o. a Lektrans Bohemia s.r.o.) dosáhl celkové výše opět 17,9 mld. Kč bez DPH, v nekonsolidovaném vyjádření.

Celkový dosažený hospodářský výsledek před zdaněním z provozování distribuce léčiv (PHARMOS a.s., Pražská lékárnická s.r.o., Pharmedol spol. s r.o., Jihlavská lékárnická s.r.o., PHARMACY-distribuce léčiv s.r.o., PHARMOS, a.s. (Slovensko), Plzeňská lékárnická s.r.o., Sanovia, a.s.) představuje částku 11 022 tis. Kč (včetně zahrnutí ztráty Plzeňské lékárnické s.r.o. ve výši 6 243 tis. Kč a Pharmedolu spol. s r.o. ve výši 2 573 tis. Kč), dále byl realizován hospodářský výsledek před zdaněním ve výši 9 047 tis. Kč ve společnostech THERÁPON 98, a.s., THERÁPON REAL s.r.o., GALMED a.s., LEKTRANS s.r.o., Lektrans Bohemia s.r.o., a Lekis s.r.o., které se zabývají jinými činnostmi než vlastní distribucí léčiv. Ziskem skončilo hospodaření společnosti Sanovia, a.s. 136 tis. Kč.

Celkový vytvořený zisk před zdaněním (kumulovaný za celou skupinu firem kolem České lékárnické, a.s.) představuje částku 30 363 tis. Kč (o 30 225 tis. Kč méně než loni). Za dobu společného působení firem PHARMOS, a.s. a Česká lékárnická, a.s. na českém trhu, který v letošním roce představuje 21 let nepřetržitého trvání služeb, došlo k několikanásobnému navýšení celkové hodnoty společnosti.

Celkový objem vlastního kapitálu České lékárnické, a.s. je ve výši 642 732 tis. Kč, což představuje hodnotu 34 007,- Kč připadající na každou akcii o nominální hodnotě 5 tis.Kč.

#### 3.1.1. PHARMOS, a.s.

Nejvýznamnější finanční investicí společnosti Česká lékárnická, a.s. (z hlediska objemu) je bezesporu společnost **PHARMOS, a.s.** Společnost PHARMOS, a.s. byla založena v roce 1991 českými lékárníky. Základní myšlenkou bylo vytvoření vlastní lékárnické distribuce, která bude vytvářet profesní a ekonomické zázemí pro nezávislé lékárníky. V roce 1992 vstoupil kapitálově do společnosti PHARMOS, a.s. německý partner Stumpf AG s 50%-ním podílem na základním kapitálu (Stumpf AG se stal později součástí koncernu Phoenix). V roce 1995 založili původní akcionáři Pharmosu společnost Česká lékárnická, a.s., do které byly převedeny jejich akcie společnosti PHARMOS, a.s.. V roce 2010 společnost Česká lékárnická, a.s. odkoupila část akcií vlastněných drobnými akcionáři a její podíl vzrostl z 71,6% na 71,7%. Další významný akcionář je Phoenix International Beteiligungs GmbH s 28%.

PHARMOS, a.s. je významným poskytovatelem logisticko-skladovacích služeb pro obchodní partnery – dodavatele a výrobce léčiv. Je druhým nejvýznamnějším distributorem léčiv na českém trhu s cca 26 %-ním podílem na trhu. Kromě distribuce léčiv je rovněž významným distributorem v oblasti zdravotnického materiálu a pomůcek.

Společnost PHARMOS, a.s. realizovala v roce 2012 celkové tržby za prodané zboží v objemu 13 914 173 tis. Kč. Druhou nejvýznamnější skupinu tržeb představují tržby za realizované služby dosahující částky 87 113 tis.Kč. Jedná se především o inkasované odměny za vedení konsignačních skladů, odměny za zprostředkování prodeje zboží a marketingové služby. Rozhodující část realizovaných tržeb za prodané zboží představovaly dodávky léčiv, zdravotnického materiálu a dalšího doplňkového sortimentu do veřejných a nemocničních lékáren a zdravotnických prodejen. Realizovaná obchodní marže za období roku 2012 činila 396 271 tis. Kč, tj. v relativním vyjádření cca 2,85 % obchodní marže. Provozní hospodářský výsledek dosáhl výše 42 752 tis.Kč. Celkový hospodářský výsledek po zdanění činí 5 577 tis. Kč.

Na meziročních poklesech realizované tržby, provozního hospodářského výsledku i výsledku hospodaření před zdaněním se významně podílelo především ukončení spolupráce s největším majetkovým řetězcem, společností Česká lékárna, která provozuje síť lékáren Dr. Max. Finanční skupina Penta v průběhu druhé poloviny roku posílila akvizicí lékáren Lloyds (cca 50 lékáren) své postavení na lékárenském trhu a odkoupením společnosti GEHE Pharma Praha, spol. s r.o. vstoupila i na trh velkoobchodní. Po schválení těchto akvizic Úřadem pro hospodářskou soutěž ukončila síť lékáren Dr. Max spolupráci a v průběhu 4.Q 2012 došlo k poklesu tržeb až na úroveň desítek milionů Kč/měsíc. Pokles tržeb představoval zhruba 20% celkových tržeb společnosti. Management reagoval na tento vývoj restrikcemi v oblasti mzdových a provozních nákladů, přesto ukončení spolupráce mělo dopad do hospodářského výsledku cca 15-20 mil. Kč.

V prosinci 2012 byl ukončen provoz skladů v Jihlavě a Českých Budějovicích a zahájena distribuční činnost v regionu jižních Čech a Vysočiny ze skladu v Táboře. Od tohoto kroku očekáváme zlepšení efektivity distribuce, zlepšení kvality služby i zvýšení dostupnosti zboží v této oblasti.

6

Česká lékárnická, a.s., se sídlem Těšínská 1349/296, 716 00 Ostrava-Radvanice, IČO: 63080377

Společnost zapsána v obchodním rejstříku vedeném Krajským soudem v Ostravě, oddíl B, vložka 2487

tel: +420-597575211, Fax: +420-597575261, e-mail: [info@pharmos.cz](mailto:info@pharmos.cz)



V listopadu 2012 byl schválen finanční plán, který reaguje na tento vývoj trhu. Meziročně očekáváme pokles v tržbách o cca 2,8-3 mld. Kč. Po zavedených restrikcích v nákladových položkách je plánován pro rok 2013 zisk .

Vlastní kapitál společnosti vzrostl o 1 246 tis. Kč a jeho celková výše dosáhla objemu 605 642 tis. Kč.

### Vybrané ekonomické ukazatele společnosti PHARMOS, a.s. (v tis. Kč)

	2010	2011	2012
Tržby za zboží	14 009 569	14 116 440	13 914 173
Marže	387 044	390 388	396 271
Tržby za služby	109 113	98 972	87 113
Spotřeba materiálu a energie	19 981	18 713	18 605
Služby	179 644	187 776	192 143
Přidaná hodnota	296 532	282 871	272 636
Osobní náklady	162 184	168 937	167 733
HV před zdaněním	19 787	20 579	8 581
Aktiva celkem	4 085 555	4 653 352	4 357 034
Stálá aktiva	253 693	234 479	224 813
Oběžná aktiva	3 798 311	4 377 815	4 091 253
Zásoby	1 118 228	1 303 262	1 208 181
Pohledávky	2 481 940	3 001 160	2 693 696
Finanční majetek	198 143	73 393	189 376
Vlastní kapitál	591 334	604 396	605 642
Základní kapitál	342 800	342 800	342 800
Cizí zdroje	3 480 849	3 999 109	3 698 747

### 3.1.2. Distribuční společnosti

Samostatnou, nicméně neméně významnou, kapitolou v oblasti distribuce jsou **distribuční S.R.O. (Pražská lékárnická s.r.o., Jihlavská lékárnická s.r.o., Plzeňská lékárnická s.r.o. a PHARMACY-distribuce léčiv s.r.o.)**, která distribuují léčiva do veřejných lékáren na regionálním principu. V rámci uskupení firem kolem České lékárnické je tak rozvíjena myšlenka regionální distribuce založené na spolupráci České lékárnické a regionálních lékárníků. Česká lékárnická, a.s. se na těchto regionálních s.r.o. podílí minimálně 50 %-ním obchodním podílem a společnost PHARMOS, a.s. zajišťuje těmto společnostem logisticko-marketingové zázemí a podporu. V těchto společnostech je prosazován princip Společník s.r.o. – vlastník lékárny – regionální lékárník.

Tyto společnosti se úspěšně prosazovaly na regionálních trzích a využívaly výhod v oblasti podpory logistiky, marketingu a ostatních správních činností ve vazbě na společnost PHARMOS, a.s., čímž je vytvářely další hodnota pro lékárníka. Tyto distribuční společnosti dlouhodobě přispívají k pozitivnímu vývoji distribuce skupiny jako celku.

Bohužel i tyto společnosti negativně ovlivnil vývoj trhu probíhající oligopolizace farmaceutického maloobchodu i velkoobchodu i agresivní marketingová politika majetkových lékárenských sítí, především sítě lékáren Dr. Max. Tomuto vývoji mohou odolat pouze ekonomicky a majetkově silné společnosti. Proto se společníci Jihlavské lékárnické s.r.o. a Plzeňské lékárnické s.r.o. rozhodli využít nabídku České lékárnické, a.s. a odprodat podíly v těchto společnostech. Valné hromady těchto společností odsouhlasily prodej a v průběhu roku 2012 jediným společníkem těchto společností stala Česká lékárnická, a.s. Společnost Pharmos, pak převzala vlastní obchodní činnost a Plzeňská lékárnická ukončila svoji distribuční činnost v průběhu září a Jihlavská lékárnická v průběhu prosince 2012.

Distribuční s.r.o. realizovaly v roce 2012 na tržbách za dodané zboží zákazníkům celkový objem 1 693 572 tis. Kč. Z pohledu celkové tvorby zisku a tím přínosu jak pro Českou lékárnickou, a.s. tak i pro regionální lékárníky-společníky je nejzajímavější PHARMACY-distribuce léčiv s.r.o. a Pražská lékárnická s.r.o. Kladný hospodářský výsledek má i Jihlavská lékárnická. Výjimkou je pouze společnost Plzeňská lékárnická s.r.o., která v roce 2012 dosáhla ztráty 6 286 tis. Kč. Společnost Pražská lékárnická, s.r.o. koupila dne 16.11.2012 dceřinou společnost Pharmedol spol. s.r.o., která provozuje svou lékárnu. Její vybrané ekonomické ukazatele společnosti jsou uvedeny ve „Stručné rekapitulaci za rok 2012“ na str. 16.

Všechny sklady regionálních distribučních společností pracovaly jako virtualní tzn. vlastní logistická služba je poskytována společností PHARMOS, a.s. na základě smluvních vztahů ze skladových prostor Pharmosu. V současné době je tedy skladová činnost všech distribučních regionálních společností virtualizovaná a logistické činnosti jsou prováděny pouze zaměstnanci společnosti PHARMOS, a.s.

**Vybrané ekonomické ukazatele společnosti Jihlavská lékárnická s.r.o. (v tis. Kč)**

	2010	2011	2012
Tržby za zboží	331 930	252 467	203 481
Marže	10 337	8 545	6 625
Tržby za služby	1 052	81	150
Spotřeba materiálu a energie	371	57	6
Služby	3 980	4 757	4 737
Přidaná hodnota	7 038	3 812	2 032
Osobní náklady	5 544	1 033	462
HV před zdaněním	740	-233	1 225
Aktiva celkem	74 546	42 940	29 662
Stálá aktiva	252	204	59
Oběžná aktiva	74 288	42 735	29 603
Zásoby	20 954	0	0
Pohledávky	47 040	35 719	21 957
Finanční majetek	6 294	7 016	7 494
Vlastní kapitál	11 864	11 165	12 168
Základní kapitál	2 500	2 500	2 500
Cizí zdroje	62 668	31 757	17 494

**Vybrané ekonomické ukazatele společnosti Plzeňská lékárnická s.r.o. (v tis. Kč)**

	2010	2011	2012
Tržby za zboží	296 483	231 295	139 895
Marže	7 271	6 898	3 932
Tržby za služby	71	10	10
Spotřeba materiálu a energie	151	91	83
Služby	6 217	6 227	4 771
Přidaná hodnota	974	590	-912
Osobní náklady	1 343	1 077	1 785
HV před zdaněním	664	-1 325	-6 243
Aktiva celkem	58 805	46 871	11 886
Stálá aktiva	12	0	0
Oběžná aktiva	58 771	46 865	11 886
Zásoby	0	0	0
Pohledávky	56 288	44 880	11 834
Finanční majetek	2 483	1 985	52
Vlastní kapitál	-20 786	-22 298	-28 584
Základní kapitál	3 250	3 200	3 200
Cizí zdroje	79 591	69 168	40 470

**Vybrané ekonomické ukazatele společnosti Pražská lékárnická s.r.o. (v tis. Kč)**

	2010	2011	2012
Tržby za zboží	721 534	708 592	642 408
Marže	21 913	23 160	20 610
Tržby za služby	99	71	360
Spotřeba materiálu a energie	231	230	377
Služby	5 523	9 139	11 230
Přidaná hodnota	16 258	13 862	9 363
Osobní náklady	3 820	3 895	3 691
HV před zdaněním	7 216	7 395	4 916
Aktiva celkem	156 727	150 738	151 588
Stálá aktiva	37	425	648
Oběžná aktiva	156 688	150 313	149 915
Zásoby	730	672	1 934
Pohledávky	154 089	148 745	146 487
Finanční majetek	1 869	896	1 494
Vlastní kapitál	17 796	20 026	19 160
Základní kapitál	4 600	4 900	4 600
Cizí zdroje	138 544	129 899	132 353



## Vybrané ekonomické ukazatele společnosti PHARMACY – distribuce léčiv s.r.o. (v tis. Kč)

	2010	2011	2012
Tržby za zboží	755 214	648 290	707 788
Marže	23 669	18 197	18 557
Tržby za služby	375	522	817
Spotřeba materiálu a energie	324	333	291
Služby	10 696	10 447	9 741
Přidaná hodnota	13 024	7 939	9 342
Osobní náklady	4 183	4 297	4 258
HV před zdaněním	4 318	461	4 028
Aktiva celkem	211 269	155 120	260 075
Stálá aktiva	104	9	269
Oběžná aktiva	211 145	155 111	259 806
Zásoby	0	0	0
Pohledávky	193 780	142 934	257 137
Finanční majetek	17 365	12 177	2 669
Vlastní kapitál	38 741	35 878	35 786
Základní kapitál	1 100	1 100	1 100
Cizí zdroje	172 528	119 173	224 286

\*) Poznámka: v průběhu roku 2009 došlo k přechodu společnosti na virtuální sklad

### 3.1.3. PHARMOS, a.s. se sídlem Nitra, Slovensko

Společnost PHARMOS, a.s. byla 18.1.2006 zapsána do Obchodního registru Okresního soudu v Nitře pod IČO: 35974559. V březnu 2006 pak získala povolení k distribuci léčiv na území Slovenské republiky ze skladových prostor v Topolčanech, kde bylo na adrese Odbojárov 340/29 i sídlo společnosti. Druhým akcionářem je společnost TopPharmex, spol s r.o, IČO 31441131, která vykonávala do té doby velkodistribuční činnost jako lokální distributor v oblasti středozápadního Slovenska. Majetkově se na společnosti podílí Česká lékárnická, a.s. 50,0%, a.s. a TopPharmex, s.r.o. 50,0 % podílu na základním kapitálu.

Pro zajištění vysoce kvalitních distribučních služeb byl zakoupen 25.5.2006 zakladateli skladový areál v Nitře, Levická 11, kam se rovněž přesunulo sídlo společnosti, se skladovací plochou cca 2 200m<sup>2</sup> a po rekonstrukci a vybavení skladovou a manipulační technikou byl zahájen v březnu 2007 provoz. Vzhledem k rozloze skladu a k očekávaným tržbám do lékáren je část skladu cca 1000 paletových míst připravena pro nabídku pre-wholesalingových služeb výrobcům a dodavatelům. V současné době jsou tyto prostory využívány pro skladování a logistické služby výrobním firmám GSK a Valeant.

K 1.1.2009 společnost úspěšně konvertovala na EUR. Tato změna v podstatě žádným způsobem neovlivnila obchodní činnost společnosti a nezabíjela nákladově významným způsobem společnost.

Cílem společnosti je vybudovat distribuci s celostátním pokrytím, proto byl v průběhu 1Q roku 2009 připraven a otevřen nový sklad v Ružomberoku. Vlastní distribuční službu pro lékárny pak sklad zahájil v březnu 2009.

V průběhu roku 2010 byla zahájena výstavba nové haly v logistickém centru v Nitře. Investory této výstavby byly společnosti Top Pharmex, s.r.o. a Česká lékárnická, a.s. v poměru investic 50%-50%. Nová hala slouží po kolaudaci a vizitaci ŠÚKLU pro skladování zboží dodavatelům, kterým PHARMOS, a.s. zajišťuje logistické služby.

V průběhu roku 2011 zahájil provoz sklad v Košicích, který bude zajišťovat distribuci do lékáren na východě Slovenska. Tímto krokem byl dokončen rozvoj v oblasti počtu logistických center.

V průběhu roku 2012 se dále rozvíjel skladový areál v Nitře a to především rozvojem skladové technologie i výstavbou nové administrativní budovy. Společnost tak reaguje na nárůst tržeb, který souvisí především s uzavřením kupní smlouvy se společnostmi, které provozují síť Dr. Max. Společnost se tak stala jedním ze dvou obchodních partnerů, dodavatelů této sítě.

### Vybrané ekonomické ukazatele společnosti PHARMOS, a.s. se sídlem v Nitře

	2010 (v tis. Kč)	2011(v tis.Kč)	2012(v tis. Kč)
Tržby za zboží	882 222	1 115 172	2 043 057
Marže	77 778	81 921	132 039
Tržby za služby	5 592	5 138	7 307
Spotřeba materiálu a energie	7 267	5 778	8 197
Služby	31 853	35 428	75 077
Přidaná hodnota	44 251	45 853	56 072
Osobní náklady	18 712	22 693	37 656
HV před zdaněním	15 405	8 556	952
Aktiva celkem	342 571	561 924	937 761
Stálá aktiva	1 970	3 806	5 412
Oběžná aktiva	340 473	554 031	926 124
Zásoby	96 029	172 263	242 575
Pohledávky	241 774	375 860	682 213
Finanční majetek	2 670	5 908	1 337
Vlastní kapitál	24 096	27 453	24 676
Základní kapitál	8 320	8 566	8 346
Cizí zdroje	316 370	528 289	911 717

\* výsledky společnosti PHARMOS, a.s. se sídlem v Nitře jsou přepočteny průměrným ročním kurzem ČNB 25,143 k 31.12. 2012 a rozvaha je přepočtena podle kurzu ČNB 25,14 31.12.2012.

### 3.1.4. THERÁPON 98, a.s.

**Zdravotnické zařízení THERÁPON 98, a.s.** je společnost provozující nestátní zdravotnické zařízení – Polikliniku v Kopřivnici. Společnost je poskytovatelem komplexních zdravotnických služeb formou vlastních výkonů v oblasti chirurgie, plastické chirurgie, gynekologie, urologie, neurologie, praktického lékařství, radiodiagnostiky, rehabilitace a fyzioterapie, alergologie, imunologie, kožní ambulance, diabetologie, kardiologie a jiných interních oborů, domácí péče, dopravní záchranné služby.

V rámci multifunkční budovy polikliniky společnost pronajímá pro soukromé ambulantní lékaře – specialisty. Společnost vybudovala moderně zařízené oddělení následné lůžkové péče s 46 lůžky. Pracoviště jsou pravidelně doplňována v souladu s moderními trendy rozvoje medicíny.

Snahou společnosti THERÁPON 98, a.s. je rozvíjet celkovou úroveň poskytované zdravotní péče tak, aby takto poskytovaná péče odpovídala požadavkům obyvatel daného regionu a byla přínosem pro jeho další rozvoj.

Společnost realizovala v roce 2012 celkový objem výkonů (výkonů pro zdravotní pojišťovny a služby pro nájemce) v celkovém objemu 85 916 tis. Kč při celkovém vytvořeném zisku před zdaněním ve výši 4 798 tis. Kč.

### Vybrané ekonomické ukazatele společnosti THERÁPON 98, a.s. (v tis. Kč)

	2010	2011	2012
Tržby za zboží	4	0	0
Marže	1	0	0
Tržby za služby	77 100	80 311	85 916
Spotřeba materiálu a energie	11 003	12 573	12 514
Služby	9 493	11 192	12 976
Přidaná hodnota	56 605	56 546	60 426
Osobní náklady	41 295	44 510	47 845
HV před zdaněním	15 550	5 811	4 798
Aktiva celkem	112 702	117 335	122 258
Stálá aktiva	80 015	77 114	77 929
Oběžná aktiva	31 993	39 579	43 762
Zásoby	316	336	359
Pohledávky	16 285	22 329	31 339
Finanční majetek	15 392	16 914	12 064
Vlastní kapitál	101 148	105 043	109 409
Základní kapitál	26 769	26 769	26 769
Cizí zdroje	11 175	11 800	12 463

### 3.1.5. THERÁPON REAL, s.r.o.

Stabilizaci a rozvoj aktivit společnosti THERÁPON 98, a.s. měl podpořit i projekt výstavby nové budovy, která sousedí a je propojena se stávajícím objektem. V nové budově se zřídily ordinace lékařů a zázemí pro rehabilitaci, především vodoléčbu. Prostory budou využívány i komerčně ve veřejnost, protože součástí je i wellness centrum s bazénem, vířivkami a saunami. Pro výstavbu a následný pronájem prostor byla založena samostatná společnost, která je 100% vlastněna společností THERÁPON 98, a.s.

### Vybrané ekonomické ukazatele společnosti THERÁPON REAL s.r.o. (v tis. Kč)

	2011	2012
Tržby za zboží	0	0
Marže	0	0
Tržby za služby	3 151	5 976
Spotřeba materiálu a energie	1 599	758
Služby	162	287
Přidaná hodnota	1 390	4 931
Osobní náklady	37	91
HV před zdaněním	-306	1 842
Aktiva celkem	42 855	40 642
Stálá aktiva	39 911	38 551
Oběžná aktiva	2 878	2 038
Zásoby	0	0
Pohledávky	195	724
Finanční majetek	2 683	1 314
Vlastní kapitál	1 670	3 187
Základní kapitál	2 000	2 000
Cizí zdroje	41 074	37 422

### 3.1.6. GALMED a.s.

Společnost GALMED a.s. začala aktivně pracovat v roce 2003. Je plně v majetku společnosti Česká lékárnická, a.s.. GALMED a.s. se zaměřuje na smluvní výrobu léčiv (především volně prodejných přípravků), dále léčebnou kosmetiku, potravinových doplňků (vitamíny, minerály, posilující látky, sirupy..) a zdravotnických prostředků.

Cílem společnosti GALMED a.s. je vytvořit široké portfolio léčiv, potravinových doplňků a zdravotnických prostředků v sortimentu, který patří mezi běžné, každodenně prodávané a tedy i používané přípravky.



Samostatnou a specifickou činností společnosti GALMED a.s. je výroba, kde je GALMED a.s. držitelem výrobního povolení (GMP) na výrobní činnost v rozsahu zásahu do sekundárního obalu léčivého přípravku, běžně nazývaného přebalovna. Zde se provádějí podle požadavku zákazníka úpravy na vnějším obalu – doplnění či výměna sekundárního obalu, příbalové informace apod.

**Výrobní společnost GALMED a.s.** je i v této době rozvíjející se společností s významným potenciálem pro budoucí generování zisků a benefitů pro lékárníky-akcionáře České lékárnické, a.s.. Každoročně dochází k významnému navýšování objemu realizovaných tržeb a objemu prodaných kusů produktů a významnou měrou se rozšiřuje portfolio produktů, které je distribuováno pod hlavičkou GALMED, a.s.. V tuto chvíli je výrobní a marketingově podporované portfolio tvořeno cca 150 položkami. Výrobce GALMED, a.s. se stává významnou značkou jak na českém distribučním trhu, tak i u zákazníků – pacientů. Další připravované projekty v oblasti produktů a jednotlivých produktových řad umožní tento trend dále rozvíjet a do budoucna zrychlovat. Jedním z těchto projektů je i výroba produktů privátní značky pro lékárny projektu Moje lékárna. Jde o 23 produktů s logem „z Moje lékárny“. Celkový objem prodaného zboží dosáhl výše 155 058 tis. Kč.

### Vybrané ekonomické ukazatele společnosti GALMED a.s. (v tis. Kč)

	2010	2011	2012
Tržby za zboží	374 301	282 001	155 058
Marže	21 535	9 885	170
Tržby za prodej výrobků a služeb	50 634	63 463	63 368
Spotřeba materiálu a energie	32 084	44 778	47 584
Služby	27 676	18 460	8 145
Přidaná hodnota	12 409	10 110	7 809
Osobní náklady	4 374	5 284	3 953
HV před zdaněním	2 002	3 507	2 390
Aktiva celkem	32 389	57 170	44 358
Stálá aktiva	2 329	1 713	2 201
Oběžná aktiva	30 019	54 271	41 029
Zásoby	17 938	17 465	21 472
Pohledávky	8 573	18 026	17 194
Finanční majetek	3 508	18 780	2 363
Vlastní kapitál	19 410	20 839	21 120
Základní kapitál	12 000	12 000	12 000
Cizí zdroje	12 976	36 330	23 231

### 3.1.7. Lekis s.r.o.

Lekis s.r.o. je společnost poskytující komplexní služby sektoru lékárenství. Zajišťuje dodávky informačních technologií a s nimi spojené položení kabelů, dodávky hardwaru, školení, servisu a veškerého spotřebního materiálu. Zajišťuje projekty a montáž komunikačních (počítačových a telefonních) rozvodů.

Společnost se v současné době orientuje především na dokončení zcela nové verze programu Lekis a dále pak na vývoj stávající verze programu Lekis. Mezi nejdůležitější činnosti patří instalace, školení a kvalitní servis programu u zákazníků. Díky této filozofii se program Lekis stal během 13 let nejinstalovanějším a nejrychleji se vyvíjejícím systémem v českých lékárnách.

Společnost rovněž zabezpečuje pro distributory komunikační software pro elektronické objednávání zboží z lékáren na území celé ČR i možnost stahování dodacích listů elektronicky.

V roce 2012 realizovala společnost Lekis s.r.o. tržby za prodej zboží (především hardware) v objemu 10 071 tis. Kč a dále pak tržby za realizované výkony (služby, vývoj software apod.) v objemu 54 939 tis. Kč. Majetkově se na společnosti podílí Česká lékárnická, a.s. 19,7%, a PHARMOS, a.s. 17,7 % podílu na základním kapitálu. Majoritním akcionářem ve společnosti Lekis s.r.o. je společnost HB systém s 55%.

### Vybrané ekonomické ukazatele společnosti Lekis s.r.o. (v tis. Kč)

	2010	2011	2012
Tržby za zboží	13 316	10 341	10 071
Marže	2 609	2 256	2 265
Tržby za služby	57 371	55 779	58 282
Spotřeba materiálu a energie	7 007	7 155	8 631
Služby	18 305	19 671	17 327
Přidaná hodnota	34 668	31 209	34 589
Osobní náklady	29 881	31 039	30 232
HV před zdaněním	933	746	478
Aktiva celkem	30 878	31 771	34 931
Stálá aktiva	11 625	13 179	14 482
Oběžná aktiva	19 067	13 325	11 120
Zásoby	5 518	4 718	4 179
Pohledávky	9 765	8 072	6 732
Finanční majetek	3 784	535	209
Vlastní kapitál	4 604	5 068	5 332
Základní kapitál	232	232	232
Cizí zdroje	17 237	20 054	24 001

### 3.1.8. LEKTRANS s.r.o. a Lektrans Bohemia s.r.o.

V září 2006 byla založena společnost LEKTRANS s.r.o., společníky jsou Česká lékárnická, a.s. /51% podíl/ a 4 dopravci /celkem 49% podíl/. Cílem bylo převzetí přepravy zboží do lékáren a zdravotnických prodejen na provoze v Ostravě a v Brně (později přibyl i Prostějov a Hradec Králové) a zabezpečit poskytování kvalitnějších služeb ve srovnání s externími přepravci. Došlo rovněž ke sjednocení vozového parku, po provedeném výběrovém řízení byly pořízeny vozidla značky FORD TRANSIT a vozidla značky FORD CONNECT. Převzetí přepravy od externích přepravců proběhlo plynule a poskytované služby společnosti LEKTRANS s.r.o. jsou hodnocené pozitivně nejen vedením provozu PHARMOS, a.s. ale zejména lékárníky.

V 2010 byla po vzoru LEKTRANS s.r.o. založena společnost Lektrans Bohemia s.r.o., společníky jsou Česká lékárnická, a.s. /51% podíl/ a 3 dopravci /celkem 49% podíl/. Cílem bylo převzetí přepravy zboží do lékáren a zdravotnických prodejen na provozech v regionu Čech. V současné době je tento projekt realizován na provozech v Plzni, Brandýsku a Českých Budějovicích. V průběhu roku 2012 pak byla společností Lektrans Bohemia s.r.o. převzata doprava od privátních autodopraců v oblasti českých provozů kompletně.

Hospodářský výsledek je proto významně ovlivněn vstupními investicemi, spojenými především s nákupem nových vozidel.

#### Vybrané ekonomické ukazatele společnosti LEKTRANS s.r.o. (v tis. Kč)

	2010	2011	2012
Tržby za zboží	82	12	15
Marže	-2	0	0
Tržby za služby	48 371	53 821	56 096
Spotřeba materiálu a energie	11 079	14 104	14 977
Služby	8 454	7 413	7 088
Přidaná hodnota	28 836	32 304	34 032
Osobní náklady	22 183	24 810	24 939
HV před zdaněním	1 826	1 701	198
Aktiva celkem	19 832	22 368	22 464
Stálá aktiva	13 340	17 308	16 033
Oběžná aktiva	5 865	4 727	6 263
Zásoby	113	61	801
Pohledávky	5 708	4 583	5 425
Finanční majetek	44	83	37
Vlastní kapitál	3 160	4 006	3 513
Základní kapitál	400	400	400
Cizí zdroje	16 656	18 355	18 814

#### Vybrané ekonomické ukazatele společnosti Lektrans Bohemia s.r.o. (v tis. Kč)

	2011	2012
Tržby za zboží	2	2
Marže	0	-18
Tržby za služby	33 158	41 321
Spotřeba materiálu a energie	8 253	11 729
Služby	5 667	6 070
Přidaná hodnota	19 238	23 504
Osobní náklady	14 161	18 252
HV před zdaněním	1 061	-659
Aktiva celkem	16 584	16 031
Stálá aktiva	12 808	10 546
Oběžná aktiva	3 531	5 414
Zásoby	95	454
Pohledávky	3 300	4 939
Finanční majetek	146	21
Vlastní kapitál	343	189
Základní kapitál	200	200
Cizí zdroje	11 404	15 831



### 3.1.9. SANOVIA, a.s.

V prosinci 2008 byla založena společnost Moje lékárna, a.s., společníkem je Česká lékárnická, a.s. (100% podíl). Moje lékárna je společný projekt sdružení nezávislých lékárníků, kteří se vědomí si své zodpovědnosti vůči Vám pacientům a zákazníkům, snaží zkvalitnit své služby. Tento projekt je však především portálem s prezentací informací o nemocech, o produktech samoléčby, o zařízeních se zdravotnickou problematikou a o lékárnách zařazených do tohoto projektu. Tyto lékárny jsou snadno rozpoznatelné i navenek společným označením logem mojelekarna.cz. Lékárny projektu jsou pravidelně proškoleny v oblasti poradenství se speciálním zaměřením na geriatrické pacienty za odborné garance České gerontologické a geriatrické společnosti. Tato forma edukace je pro lékárníky nezbytná a cílem tohoto projektu je zdokonalení komunikace se seniory, kteří tvoří téměř dvě třetiny všech zákazníků lékárny. Zároveň je to skupina pacientů s nejvyšší frekvencí užívání hned několika druhů léčiv na předpis i bez předpisu, z čehož plynou nemalé problémy na úrovni nežádoucích účinků, lékových interakcí atd. Tento vzdělávací cyklus byl na konci roku 2009 zakončen získáním certifikátu. V této fázi je do projektu zapojeno více než 370 lékáren, jejich počet průběžně narůstá. Dne 27.5.2009 byla společnost Moje lékárna, a.s., přejmenována na SANOVIA, a.s.

V roce 2011 společnost Sanovia, a.s. spolupracuje v rámci merchandisingu s lékárnami v projektu Moje lékárna na dohodnutých pracovních postupech, plánogramech, označení lékáren vnitřním a vnějším, zásadách využívání ochranné značky Moje lékárna a principech obchodní spolupráce.

V únoru 2012 na mimořádné Valné hromadě byla akcionáři odsouhlasena změna podnikatelské strategie, která spočívá v možnosti rozvoje aktivit v oblasti farmaceutického obchodu, provozování lékáren. Touto aktivitou byla pověřena společnost Sanovia, a.s., která doposud pouze organizovala marketingové aktivity virtuálního sdružení „Moje lékárna“. Již v průběhu roku začala společnost provozovat lékárny. Cílem je udržet maloobchodní trh pod kontrolou lékárníků, protože doposud akvizicemi lékáren posilovaly pouze majetkové řetězce.

### Vybrané ekonomické ukazatele společnosti SANOVIA, a.s. (v tis. Kč)

	2010	2011	2012
Tržby za zboží	0	0	33 308
Marže	0	0	7 665
Tržby za služby	6 156	15 449	25 737
Spotřeba materiálu a energie	535	3 972	5 180
Služby	2 133	7 312	18 887
Přidaná hodnota	3 488	4 165	9 335
Osobní náklady	1 456	2 770	7 543
HV před zdaněním	1 394	760	136
Aktiva celkem	5 240	6 019	39 928
Stálá aktiva	2 329	1 739	13 923
Oběžná aktiva	2 898	4 280	19 225
Zásoby	0	0	3 250
Pohledávky	637	4 005	6 275
Finanční majetek	2 261	275	9 700
Vlastní kapitál	2 024	2 637	12 713
Základní kapitál	2 000	2 000	12 000
Cizí zdroje	3 215	3 382	26 129

### 3.1.10. SoftPharm s.r.o.

V roce 2011 došlo k dalšímu rozšíření aktivit skupiny Česká lékárnická, a.s.. Dne 2.5.2011 byla do obchodního rejstříku zapsána společnost SoftPharm s.r.o., IČ 28656385 se sídlem Ostrava Radvanice, Těšínská 1349/296. Vznikem této společností došlo k dalšímu rozšíření služeb pro společnost skupiny Česká lékárnická, a.s.. Společnost bude pro skupinu Česká lékárnická, a.s. zajišťovat servis SW, nákupy HW a zajišťovat rozvoj a údržbu webových aplikací.

V průběhu roku 2012 se společnost začala připravovat na změnu SW zabezpečením distribuční skupiny. Ve výběrovém řízení vyhrálo řešení MS Dynamix AX.

14

Česká lékárnická, a.s., se sídlem Těšínská 1349/296, 716 00 Ostrava-Radvanice, IČO: 63090577

Společnost zapsána v obchodním rejstříku vedeném Krajským soudem v Ostravě, oddíl B, vložka 2487  
tel: +420-597575211, Fax: +420-597575261, e-mail: [info@pharmos.cz](mailto:info@pharmos.cz)

AUDIT PROFESSIONAL, spol. s r. o.  
FOR IDENTIFICATION PURPOSES



## Vybrané ekonomické ukazatele společnosti SoftPharm s.r.o. (v tis. Kč)

	2011	2012
Tržby za zboží	37	75
Marže	3	-4
Tržby za služby	941	4 984
Spotřeba materiálu a energie	109	41
Služby	166	756
Přidaná hodnota	669	4 183
Osobní náklady	536	3 889
HV před zdaněním	29	227
Aktiva celkem	1 083	1 110
Stálá aktiva	0	0
Oběžná aktiva	1 082	1 108
Zásoby	32	0
Pohledávky	485	447
Finanční majetek	565	661
Vlastní kapitál	223	407
Základní kapitál	200	200
Cizí zdroje	860	672

Hospodářské výsledky výše uvedených společností v rámci skupiny firem kolem České lékárnické, a.s. byly řádně auditovány nezávislými auditory s výrokem „bez výhrad“.

## Stručná rekapitulace - rok 2012 (společnosti skupiny firem České lékárnické, a.s.)

Položka (v tis. Kč)	PHARMOS, a.s.	Pražská lékárnická s.r.o.	Jihlavská lékárnická s.r.o.	Píseňská lékárnická s.r.o.	PHARMACY- PHARMOS, distribuce a.s *)	GALMED a.s.	Lekis s.r.o.	THERAPON 98, a.s.	LEKTRANS s.r.o.	
Tržby za prodané zboží	13 914 173	642 408	203 481	139 895	707 788	2 043 057	155 058	10 071	-	15
Obchodní marže	396 271	20 610	6 625	3 932	18 557	132 039	170	2 265	-	1
Tržby za služby (výkony)	87 113	360	150	10	817	7 307	62 738	54 939	85 916	56 096
Výkonová spotřeba	210 748	11 607	4 743	4 854	10 032	83 274	55 729	25 958	25 490	22 065
Provozní hospodářský výsledek	42 752	4 915	1 234	-6 210	4 071	19 436	3 013	1 133	4 751	1 412
Výsledek z finančních operací	-34 171	1	-9	-33	-43	-18 484	-623	-655	47	-1 214
<b>Výsledek před zdaněním</b>	<b>8 581</b>	<b>4 916</b>	<b>1 225</b>	<b>-6 243</b>	<b>4 028</b>	<b>952</b>	<b>2 390</b>	<b>478</b>	<b>4 798</b>	<b>198</b>
Zisk po zdanění	5 577	3 934	1 002		2 893	478	1 791	264	4 380	357
<b>Ztráta po zdanění</b>				<b>-6 286</b>						
Aktiva celkem	4 357 034	151 588	29 662	11 886	260 075	937 761	44 358	34 931	122 258	22 464
Oběžná aktiva	4 091 253	149 915	29 603	11 886	259 806	926 124	41 029	11 120	43 762	6 263
<b>Vlastní kapitál</b>	<b>605 642</b>	<b>19 160</b>	<b>12 168</b>	<b>-28 584</b>	<b>35 786</b>	<b>24 676</b>	<b>21 120</b>	<b>5 332</b>	<b>109 409</b>	<b>3 513</b>
<b>Základní kapitál</b>	<b>342 800</b>	<b>4 600</b>	<b>2 500</b>	<b>3 200</b>	<b>1 100</b>	<b>8 346</b>	<b>12 000</b>	<b>232</b>	<b>26 769</b>	<b>400</b>
<b>Cizí zdroje</b>	<b>3 698 747</b>	<b>132 353</b>	<b>17 494</b>	<b>40 470</b>	<b>224 286</b>	<b>911 717</b>	<b>23 231</b>	<b>24 001</b>	<b>12 463</b>	<b>18 814</b>
<b>Majetkové podíly</b>										
Česká lékárnická, a.s.	71,9%	50,0%	100,0%	100,0%	51,0%	50,0%	100,0%	19,7%	80 %	52%
PHARMOS, a.s.								17,7%		
Předmět činnosti	distribuce léčiv	distribuce léčiv	distribuce léčiv	distribuce léčiv	distribuce léčiv	distribuce léčiv	Výroba	Distribuce HW/SW	poliklinika-zdravotní péče	Doprava

\* výsledky společnosti PHARMOS, a.s. se sídlem v Nitře jsou přepočteny kurzem k 31.12. vždy k účetnímu roku dle ČNB

Česká lékárnická, a.s., se sídlem Těšínská 1349/296, 716 00 Ostrava-Radvanice, IČO: 63080877

Společnost zapsána v obchodním rejstříku vedeném Krajským soudem v Ostravě, oddíl B, vložka 2487

tel: +420-597575211, Fax: +420-597575261, e-mail: [info@pharmos.cz](mailto:info@pharmos.cz)

Položka (v tis. Kč)	Česká lékárnická, a.s.	Sanovia, a.s.	Lektrans Bohemia s.r.o.	THERÁPON REAL s.r.o.	SoftPharm s.r.o	Pharmedol s.r.o	Celkem
Tržby za prodané zboží	-	33 308	2	-	75	16 476	17 872 242
Obchodní marže	-	7 665	-18	-	-4	3 630	598 178
Tržby za služby (výkony)	-	25 737	41 321	5 976	4 984	-	433 464
Výkonová spotřeba	1 048	24 067	17 799	1 045	797	1 225	500 481
Provozní hospodářský výsledek	2 228	455	402	3 244	237	-2 480	80 593
Výnosy z dlouhodobého finančního majetku	8 751						8 751
Výsledek z finančních operací	7 839	-319	-1 061	-1 402	-10	-93	-50 230
<b>Výsledek před zdaněním</b>	<b>10 067</b>	<b>136</b>	<b>-659</b>	<b>1 842</b>	<b>227</b>	<b>-2 573</b>	<b>30 363</b>
<b>Zisk po zdanění</b>	<b>9 724</b>	<b>76</b>		<b>1 517</b>	<b>184</b>		<b>32 177</b>
<b>Ztráta po zdanění</b>			<b>-565</b>			<b>-2 573</b>	<b>-9 424</b>
Aktiva celkem	660 636	39 928	16 031	40 642	1 110	3 089	6 733 453
Oběžná aktiva	4 794	19 225	5 414	2 038	1 108	2 584	5 605 924
<b>Vlastní kapitál</b>	<b>642 732</b>	<b>12 713</b>	<b>189</b>	<b>3 187</b>	<b>407</b>	<b>- 6128</b>	<b>1 461 322</b>
<b>Základní kapitál</b>	<b>94 500</b>	<b>12 000</b>	<b>200</b>	<b>2 000</b>	<b>200</b>	<b>100</b>	<b>510 947</b>
<b>Cizí zdroje</b>	<b>17 893</b>	<b>26 129</b>	<b>15 831</b>	<b>37 422</b>	<b>672</b>	<b>9 200</b>	<b>5 210 723</b>
<b>Majetkové podíly</b>							
Česká lékárnická, a.s.	x	100,0 %	51 %	80 %	51,0%	51,0%	
PHARMOS, a.s.							
Předmět činnosti	x	Obchod a služby	Doprava	Realitní činnost	IT	Provozování lékárny	

#### 4. Vybrané údaje z rozvahy Česká lékárnická, a.s.

TEXT (NETTO STAV) V TIS.KČ	Rok 2009	Rok 2010	Rok 2011	Rok 2012
<b>Aktiva celkem</b>	<b>603 287</b>	<b>628 243</b>	<b>650 712</b>	<b>660 636</b>
Pohledávky za upsaný kapitál	-	-	-	-
<b>Stálá aktiva</b>	<b>589 952</b>	<b>616 630</b>	<b>632 255</b>	<b>655 842</b>
Dlouhodobý nehmotný majetek	-	-	-	-
Dlouhodobý hmotný majetek	38 019	41 139	40 103	43 101
Finanční dlouhodobý majetek	551 933	575 491	592 152	612 741
<b>Oběžná aktiva</b>	<b>12 334</b>	<b>11 612</b>	<b>18 457</b>	<b>4 794</b>
Zásoby	-	-	-	-
Dlouhodobé pohledávky	-	-	-	-
Krátkodobé pohledávky	11 906	4 519	6 800	1 377
Finanční majetek	428	7 093	11 657	3 417
Ostatní aktiva-přechodné účty aktiv	1 001	1	-	-
<b>Pasíva celkem</b>	<b>603 287</b>	<b>628 243</b>	<b>650 712</b>	<b>660 636</b>
<b>Vlastní kapitál</b>	<b>580 277</b>	<b>609 212</b>	<b>632 629</b>	<b>642 732</b>
<b>Základní kapitál</b>	<b>94 500</b>	<b>94 500</b>	<b>94 500</b>	<b>94 500</b>
<b>Kapitálové fondy</b>	<b>413 377</b>	<b>436 832</b>	<b>453 214</b>	<b>457 598</b>
Fondy ze zisku	27 000	27 000	25 500	25 500
Hospodářský výsledek minulých let	39 822	41 473	48 391	55 410
Hospodářský výsledek běžného období	5 578	9 407	11 024	9 724
<b>Cizí zdroje</b>	<b>22 997</b>	<b>19 021</b>	<b>18 072</b>	<b>17 893</b>
Rezervy	-	-	-	-
Dlouhodobé závazky	47	60	61	2 774
Krátkodobé závazky	3 289	1 334	2 418	1 560
Bankovní úvěry a výpomoci	19 661	17 627	15 593	13 559
Ostatní pasíva-přechodné účty pasív	13	10	11	11

## 5. Vybrané údaje z výkazu zisků a ztrát Česká lékárnická, a.s.

TEXT (V TIS. Kč)	Rok 2009	Rok 2010	Rok 2011	Rok 2012
Výkony	4 275	5 765	7 788	6 435
Tržby za prodej vlastních výrobků a služeb	4 275	5 765	7 788	6 435
Aktivace	-	-	-	-
Výkonová spotřeba	574	729	1 010	1 048
Spotřeba materiálu a energie	56	3	80	97
Služby	518	726	930	951
Přidaná hodnota	3 701	5 036	6 778	5 387
Osobní náklady	481	597	1 340	1 855
Mzdové náklady	365	461	1 021	1 381
Náklady na soc. zabezpečení	116	136	319	467
Daně a poplatky	1 636	243	188	239
Odpisy dlouhodobého hmotného a nehmotného majetku	366	939	1 036	1 057
Tržby z prodeje majetku a materiálu	-	-	1	-
Zůstatková cena prodaného dlouhodobého majetku a materiálu	-	-	-	-
Zúčtování rezerv a časového rozlišení provozních výnosů	-	-	-	-
Tvorba rezerv a časového rozlišení provozních nákladů	-	-	-	-
Ostatní provozní výnosy	10	94	9	-
Ostatní provozní náklady	22	108	12	8
Provozní hospodářský výsledek	1 206	3 243	4 212	2 228
Výnosy z dlouhodobého finančního majetku	3 805	7 560	7 989	8 751
Výnosové úroky	49	109	4	2
Nákladové úroky	237	699	553	568
Ostatní finanční výnosy	1 269	50	282	93
Ostatní finanční náklady	71	328	88	439
Hospodářský výsledek z finančních operací	4 815	6 692	7 634	7 839
Daň z příjmů za běžnou činnost	443	528	822	343
-splatná	399	515	821	330
-odložená	44	13	1	13
Hospodářský výsledek za běžnou činnost	5 578	9 407	11 024	9 724
Mimořádné výnosy	-	-	-	-
Mimořádné náklady	-	-	-	-
Daň z příjmů z mimořádné činnosti	-	-	-	-
Mimořádný hospodářský výsledek	-	-	-	-
Hospodářský výsledek za účetní období	5 578	9 407	11 024	9 724
Hospodářský výsledek před zdaněním	6 021	9 935	11 846	10 067

## 6. Zpráva dozorčí rady společnosti

### Zpráva dozorčí rady společnosti k roční účetní závěrce za rok 2012

Dozorčí rada společnosti Česká lékárnická, a.s. byla řádně informována o vývoji podnikatelské aktivity společnosti a plnila veškeré úkoly, které jí přísluší jak dle českého práva, tak v souladu se stanovami společnosti.

Audit roční závěrky a výroční zprávy k 31.12.2012 provedla auditorská společnost AUDIT PROFESIONAL, spol. s r.o.. Dozorčí rada roční závěrku přezkoumala a schvaluje auditorskou zprávu k 31.12.2012.

Dozorčí rada děkuje všem členům představenstva i všem pracovníkům společnosti Česká lékárnická, a.s., kteří se podíleli na činnosti společnosti.

Dozorčí rada společnosti

17

Česká lékárnická, a.s., se sídlem Těšínská 1349/296, 716 00 Ostrava-Radvanice, IČO: 63020677

Společnost zapsána v obchodním rejstříku vedeném Krajským soudem v Ostravě, oddíl B, vložka 3487  
tel: +420-597575211, Fax: +420-597575261, e-mail: [info@pharmos.cz](mailto:info@pharmos.cz)

AUDIT PROFESIONAL, spol. s r.o.  
FOR IDENTIFICATION PURPOSES

## 8. Informace o skutečnostech, které nastaly po 31.12.2012

V průběhu 1.Q 2013 došlo očekávanému poklesu tržeb a tím i tržního podílu distribuční skupiny. Projevily se však pozitivně i opatření managementu společnosti, především v oblasti mzdových nákladů, nákladů na externí přepravu a ostatní služby. V důsledku těchto opatření je společnost schopna i přes nižší realizovanou marži produkovat zisk.

Společnost Pharmos obdržela dotaci z fondu EU a vzdělávání a zlepšení konkurenceschopnosti. Projekt bude zahájen v druhé polovině roku 2013.

## 9. Předpokládaný vývoj společnosti

Akciová společnost i nadále bude věnovat pozornost svým finančním investicím v jednotlivých společnostech a bude pravidelně sledovat jejich průběžné hospodářské výsledky. Pozornost bude věnována i vyhledávání dalších možných finančních investic v oblasti výroby a distribuce léčiv, potravinových doplňků a zdravotnických prostředků v ČR i v zahraničí a v oblasti investic do léčebně preventivní péče a lékárenské péče. Jako stěžejní se jeví další rozvoj projektu Moje lékárna, který stabilizuje trh pro distribuční skupinu a napomáhá partnerům projektu zvýšit vlastní konkurenceschopnost.

V průběhu roku 2013 se očekává ukončení vlastní činnosti společností Jihlavská lékárnická s.r.o. a Plzeňská lékárnická s.r.o. prodejem jejich podílů společností PHARMOS,a.s. a jejich následnou fúzí.

## 10. Aktivity v oblasti výzkumu, vývoje a v oblasti ochrany životního prostředí

Česká lékárnická, a.s. nevyvíjí žádné aktivity v oblasti výzkumu, vývoje a ochrany životního prostředí, což souvisí s její dosavadní činností jako správce finančních investic.

Česká lékárnická, a.s. nemá v zahraničí žádnou svou organizační složku a jediná její provozovna se nachází v sídle společnosti.

V Ostravě 31. května 2013



PharmDr. Korta Jiří  
předseda představenstva



PharmDr. Nalevajka Petr  
člen představenstva

## ZPRÁVA NEZÁVISLÉHO AUDITORA určená akcionářům společnosti Česká lékárnická, a. s.

### Zpráva o účetní závěrce

Na základě provedeného auditu jsme dne 23. května 2013 vydali k účetní závěrce, která je součástí této výroční zprávy, zprávu následujícího znění:

*Provedli jsme audit přiložené účetní závěrky společnosti Česká lékárnická, a. s. která se skládá z rozvahy k 31.12.2012, výkazu zisku a ztráty za rok končící 31.12.2012, přehledu o změnách vlastního kapitálu za rok končící 31.12.2012 a přehledu o peněžních tocích za rok končící 31.12.2012 a přílohy této účetní závěrky, která obsahuje popis použitých podstatných účetních metod a další vysvětlující informace. Údaje o společnosti Česká lékárnická, a. s. jsou uvedeny v příloze této účetní závěrky.*

### **Odpovědnost statutárního orgánu účetní jednotky za účetní závěrku**

*Statutární orgán společnosti Česká lékárnická, a. s. je odpovědný za sestavení účetní závěrky, která podává věrný a poctivý obraz v souladu s českými účetními předpisy a za takový vnitřní kontrolní systém, který považuje za nezbytný pro sestavení účetní závěrky tak, aby neobsahovala významné (materiální) nesprávnosti způsobené podvodem nebo chybou.*

### **Odpovědnost auditora**

*Naší odpovědností je vyjádřit na základě našeho auditu výrok k této účetní závěrce. Audit jsme provedli v souladu se zákonem o auditorech, mezinárodními auditorskými standardy a souvisejícími aplikačními doložkami Komory auditorů České republiky. V souladu s těmito předpisy jsme povinni dodržovat etické požadavky a naplánovat a provést audit tak, abychom získali přiměřenou jistotu, že účetní závěrka neobsahuje významné (materiální) nesprávnosti.*

*Audit zahrnuje provedení auditorských postupů k získání důkazních informací o částkách a údajích zveřejněných v účetní závěrce. Výběr postupů závisí na úsudku auditora, zahrnujícím i vyhodnocení rizik významné (materiální) nesprávnosti údajů uvedených v účetní závěrce způsobené podvodem nebo chybou. Při vyhodnocování těchto rizik auditor posoudí vnitřní kontrolní systém relevantní pro sestavení účetní závěrky podávající věrný a poctivý obraz. Cílem tohoto posouzení je navrhnout vhodné auditorské postupy, nikoli vyjádřit se k účinnosti vnitřního kontrolního systému účetní jednotky. Audit též zahrnuje posouzení vhodnosti použitých účetních metod, přiměřenosti účetních odhadů provedených vedením i posouzení celkové prezentace účetní závěrky.*

*Jsme přesvědčeni, že důkazní informace, které jsme získali, poskytují dostatečný a vhodný základ pro vyjádření našeho výroku.*

### **Výrok auditora**

*Podle našeho názoru účetní závěrka podává věrný a poctivý obraz aktiv a pasiv společnosti Česká lékárnická, a. s. k 31.12.2012 a nákladů, výnosů a výsledku jejího hospodaření a peněžních toků za rok končící 31.12.2012 v souladu s českými účetními předpisy.*

### Zpráva o výroční zprávě

Ověřili jsme též soulad výroční zprávy společnosti Česká lékárnická, a. s. k 31.12.2012 s účetní závěrkou, která je obsažena v této výroční zprávě. Za správnost výroční zprávy je zodpovědný statutární orgán společnosti Česká lékárnická, a. s. Naším úkolem je vydat na základě provedeného ověření výrok o souladu výroční zprávy s účetní závěrkou.

Ověření jsme provedli v souladu s mezinárodními auditorskými standardy a souvisejícími aplikačními doložkami Komory auditorů České republiky. Tyto standardy vyžadují, aby auditor naplánoval a provedl ověření tak, aby získal přiměřenou jistotu, že informace obsažené ve výroční zprávě, které popisují skutečnosti, jež jsou též předmětem zobrazení v účetní závěrce, jsou ve všech významných (materiálních) ohledech v souladu s příslušnou účetní závěrkou. Jsme přesvědčeni, že provedené ověření poskytuje přiměřený podklad pro vyjádření výroku auditora.

Podle našeho názoru jsou informace uvedené ve výroční zprávě společnosti Česká lékárnická, a. s. k 31.12.2012 ve všech významných (materiálních) ohledech v souladu s výše uvedenou účetní závěrkou.

### Zpráva o zprávě o vztazích mezi propojenými osobami

Zpráva o vztazích nebyla ověřována neboť účetní jednotka není ovládána ovládající osobou splňující podmínku § 66a Obchodního zákoníku.

V Ostravě dne 3. června 2013

Za firmu **AUDIT PROFESIONAL, spol. s r. o.**  
Jurečkova 20, Moravská Ostrava, 702 00  
**oprávnění KA ČR č.64**

**Ing. Miluše Vašíčková**, auditorka  
oprávnění KA ČR č. 1294  
a jednatelka společnosti





Závazný výčet informací uvedený  
ve vyhlášce MF CR 500/2002 Sb.

## ROZVAHA v plném rozsahu

ke dni **31.12.2012**

(v celých tisících Kč)

<b>ROK</b>	<b>IČ</b>
<b>2012</b>	<b>6 3 0 8 0 8 7 7</b>

Obchodní firma:

**Česká lékárnická, a.s.**

Sídlo:


**Těšínská 1349/296**

**Ostrava - Radvanice**

**716 00**

Označ. a	AKTIVA b	Běžné účetní období			Minulé úč.období
		Brutto 1	Korekce 2	Netto 3	Netto 4
	<b>AKTIVA CELKEM (P.A.+B.+C.+D.I.)</b>	<b>664 771</b>	<b>-4 135</b>	<b>660 636</b>	<b>650 712</b>
<b>B.</b>	<b>Dlouhodobý majetek (B.I.+B.II.+B.III.)</b>	<b>659 977</b>	<b>-4 135</b>	<b>655 842</b>	<b>632 255</b>
<b>B. II.</b>	<b>Dlouhodobý hmotný majetek (B.II.1 až B.II.9)</b>	<b>47 236</b>	<b>-4 135</b>	<b>43 101</b>	<b>40 103</b>
B. II. 1.	Pozemky	9 984		9 984	9 984
2.	Stavby	33 116	-4 045	29 071	30 119
3.	Samostatné movité věci a soubory movitých věcí	90	-90		
7.	Nedokončený dlouhodobý hmotný majetek	2 046		2 046	
8.	Poskytnuté zálohy na dlouhodobý hmotný majetek	2 000		2 000	
<b>B. III</b>	<b>Dlouhodobý finanční majetek (B.III.1 až B.III.7.)</b>	<b>612 741</b>		<b>612 741</b>	<b>592 152</b>
B. III. 1.	Podíly v ovládaných a řízených osobách	611 691		611 691	591 189
2.	Podíly v účetních jednotkách s podstatným vlivem	1 050		1 050	963
<b>C</b>	<b>Oběžná aktiva (C.I. až C.IV.)</b>	<b>4 794</b>		<b>4 794</b>	<b>18 457</b>
<b>C. III.</b>	<b>Krátkodobé pohledávky (C.III.1 až C.III.9.)</b>	<b>1 377</b>		<b>1 377</b>	<b>6 800</b>
2.	Pohledávky - ovládající a řídicí osoba	669		669	4 119
6.	Stát - daňové pohledávky	607		607	
7.	Krátkodobé poskytnuté zálohy	100		100	100
9.	Jiné pohledávky	1		1	2 581
<b>C. IV</b>	<b>Krátkodobý finanční maj. (C.IV.1 až C.IV.4.)</b>	<b>3 417</b>		<b>3 417</b>	<b>11 657</b>
C. IV. 1.	Peníze	114		114	42
C. IV. 2.	Účty v bankách	3 303		3 303	11 615

Označ. a	PASIVA b	Stav v účetním období	
		běžném	minulém
		5	6
	<b>PASIVA CELKEM (A.+B.+C.I.)</b>	<b>660 636</b>	<b>650 712</b>
A.	<b>Vlastní kapitál (A.I.+A.II.+A.III.+A.IV.+A.V.)</b>	<b>642 732</b>	<b>632 629</b>
A. I.	<b>Základní kapitál (A.I.1.+A.I.2.+A.I.3.)</b>	<b>94 500</b>	<b>94 500</b>
A. I. 1.	Základní kapitál	94 500	94 500
A. II.	<b>Kapitálové fondy (A.II.1.+A.II.2.+A.II.3.+A.II.4.)</b>	<b>457 598</b>	<b>453 214</b>
A. II. 1.	Emisní ážio	15 058	15 058
A. II. 3.	Oceňovací rozdíly z přecenění majetku a závazků	442 540	438 156
A. III.	<b>Rezerv.fondy, nedělitelný fond a ost.fondy ze zisku (A.III.1.+A.III.2.)</b>	<b>25 500</b>	<b>25 500</b>
A. III. 1.	Zákonný rezervní fond	22 273	22 273
A. III. 2.	Statutární a ostatní fondy	3 227	3 227
A. IV.	<b>Výsledek hospodaření minulých let (A.IV.1.+A.IV.2.)</b>	<b>55 410</b>	<b>48 391</b>
A. IV. 1.	Nerozdělený zisk minulých let	55 410	48 391
A. V.	<b>Výsledek hospodaření běžného účetního období (+/-)</b>	<b>9 724</b>	<b>11 024</b>
B.	<b>Cizí zdroje (B.I.+B.II.+B.III.+B.IV.)</b>	<b>17 893</b>	<b>18 072</b>
B. II.	<b>Dlouhodobé závazky (B.II.1 až B.II.10.)</b>	<b>2 774</b>	<b>61</b>
B. II. 4.	Závazky ke společníkům, členům družstva a k účastníkům sdružení	2 700	
B. II. 10.	Odložený daňový závazek	74	61
B. III.	<b>Krátkodobé závazky (B.III.1 až B.III.11.)</b>	<b>1 560</b>	<b>2 418</b>
B. III. 1.	Závazky z obchodních vztahů	276	214
B. III. 4.	Závazky ke společníkům, členům družstva a k účastníkům sdružení	1 095	868
B. III. 5.	Závazky k zaměstnancům	68	88
B. III. 6.	Závazky ze sociálního zabezpečení a zdravotního pojištění	43	140
B. III. 7.	Stát - daňové závazky a dotace	68	1 087
B. III. 11.	Jiné závazky	10	21
B. IV.	<b>Bankovní úvěry a výpomoci (B.IV.1. až B.IV.3.)</b>	<b>13 559</b>	<b>15 593</b>
B. IV. 1.	Bankovní úvěry dlouhodobé	11 525	13 559
B. IV. 2.	Krátkodobé bankovní úvěry	2 034	2 034
C. I.	<b>Časové rozlišení (C.I.1.+C.I.2.)</b>	<b>11</b>	<b>11</b>
C. I. 1.	Výdaje příštích období	11	11

Sestaveno dne: 22.5.2013	Podpisový záznam statutárního orgánu účetní jednotky
Sestavil (jméno, podpis) Ožanová	
Právní forma účetní jednotky akciová společnost	Schváleno dne: 22.5.2013 Předmět podnikání výroba, obchod a služby neuvedené v příl. 1 a 3 živnostenského zákona
Firma je zapsána do obchodního rejstříku Krajského soudu v Ostravě, oddíl B, vložka 2487	

*Naříkova*  
23.5.2013



Číslo účtu účtovníkové závěrky  
ve výkazu: M/00 6002032 St

## VÝKAZ ZISKU A ZTRÁTY

v plném rozsahu

ke dni **31.12.2012**

(v celých tisících Kč)

ROK	IČ
2012	63080877

Obchodní firma

Česká lékárnická, a.s.

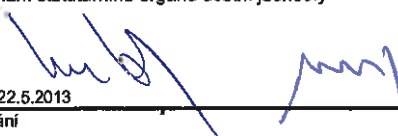
Sídlo

Těšínská 1349/296

Ostrava - Radvanice

716 00

Označení a	TEXT b	Skutečnost	
		běžném 1	minulém 2
II	<b>Výkony</b> (B.1.+II.2.+II.3.)	6 435	7 788
II. 1.	Tržby za prodej vlastních výrobků a služeb	6 435	7 788
B.	<b>Výkonová spotřeba</b> (B.1.+B.2.)	1 048	1 010
B. 1.	Spotřeba materiálu a energie	97	80
	2. Služby	951	930
+	<b>Přidaná hodnota</b> (II-A + II B.)	5 387	6 778
C.	<b>Osobní náklady</b> (C.1. až C.4.)	1 855	1 340
C. 1.	Mzdové náklady	1 381	1 021
	3. Náklady na sociální zabezpečení a zdravotní pojištění	467	319
	4. Sociální náklady	7	
D.	Daně a poplatky	239	188
E.	Odpisy dlouhodobého nehmotného a hmotného majetku	1 057	1 036
III.	Tržby z prodeje dlouhodobého majetku a materiálu		1
IV.	Ostatní provozní výnosy		9
H.	Ostatní provozní náklady	8	12
-	<b>Provozní výsledek hospodaření</b> (I.-A.-H.) (B.-C.-D.-E.-H.-F.-G.-H.-I.-V.-I.)	2 228	4 212
VII	<b>Výnosy z dlouhodobého finančního majetku</b> (VII.1. až VII.3.)	8 751	7 989
VII. 1.	Výnosy z podílů v ovl. a říz. osobách a v úč. jedn. pod podst. vlivem	8 751	7 989
X.	Výnosové úroky	2	4
N.	Nákladové úroky	568	553
XI.	Ostatní finanční výnosy	93	282
O.	Ostatní finanční náklady	439	88
+	<b>Finanční výsledek hospodaření</b>	7 839	7 634
Q.	<b>Daň z příjmů za běžnou činnost</b> (Q.1.+Q.2.)	343	822
Q. 1.	- splatná	330	821
	2. - odložená	13	1
**	<b>Výsledek hospodaření za běžnou činnost</b>	9 724	11 024
***	<b>Výsledek hospodaření za účetní období (+/-)</b>	9 724	11 024
****	<b>Výsledek hospodaření před zdaněním (+/-)</b>	10 067	11 846

Sestaveno dne: 22.5.2013	Podpisový záznam statutárního orgánu účetní jednotky
Sestavil (jméno, podpis): Ožanová	
Právní forma účetní jednotky akciová společnost	Schváleno dne: 22.5.2013 Předmět podnikání výroba, obchod a služby neuvedené v příloze 1 a 3 živnostenského
Firma je zapsána do obchodního rejstříku Krajského soudu v Ostravě, oddíl B, vložka 2487	

Zavazný výčet informací uvedený  
ve vyhláše MFČR 500/2002 Sb

IČ: 63360877

## Výkaz změn vlastního kapitálu

k 31.12.2012

(v celých tis.Kč)

Obchodní firma

Česká lékárnická, a.s.

Sídlo

Těšínská 1349/296,

Ostrava - Radvanice

716 00

	základní kapitál	Ostatní kapit.fondy	změny zák. kap.	Rezervní fond	Ostatní fondy	VHMO	VHBO	VK celkem
01	02	03	04	05		06	07	08
<b>Počáteční stav 1.1. 2011</b>	<b>94 500</b>	<b>436 832</b>	<b>0</b>	<b>22 273</b>	<b>4 727</b>	<b>41 473</b>	<b>9 407</b>	<b>609 212</b>
oceňovací rozdíly z přecenění majetku		16 382						16 382
Zrušení sociálního fondu					-1 500	1 500		0
Nevyplacené dividendy						151		151
Přidělí na výplatu dividend							-3 780	-3 780
Přidělí na výplatu tantiém							-360	-360
Přidělí do nerozděleného zisku min.let						5 267	-5 267	0
Výsledek hospodaření běžného období							11 024	11 024
<b>Konečný stav 31.12. 2011</b>	<b>94 500</b>	<b>453 214</b>	<b>0</b>	<b>22 273</b>	<b>3 227</b>	<b>48 391</b>	<b>11 024</b>	<b>632 629</b>
<b>Počáteční stav 1.1. 2012</b>	<b>94 500</b>	<b>453 214</b>	<b>0</b>	<b>22 273</b>	<b>3 227</b>	<b>48 391</b>	<b>11 024</b>	<b>632 629</b>
Oceňovací rozdíly z přecenění majetku		4 384						4 384
Zrušení sociálního fondu								0
Nevyplacené dividendy								0
Přidělí na výplatu dividend							-3 780	-3 780
Přidělí na výplatu tantiém							-225	-225
Přidělí do nerozděleného zisku min.let						7 019	-7 019	0
Výsledek hospodaření běžného období							9 724	9 724
<b>Konečný stav 31.12. 2012</b>	<b>94 500</b>	<b>457 598</b>	<b>0</b>	<b>22 273</b>	<b>3 227</b>	<b>55 410</b>	<b>9 724</b>	<b>642 732</b>

Právní forma účetní jednotky : akciová společnost	Sestavil: Ožanová Martina	Sestaveno dne: 22.5.2013
Předmět podnikání :	(jméno,podpis)	
výroba, obchod a služby neuvedené v přílohách 1 a 3	Podpisový záznam statutárního orgánu :	Schváleno dne: 22.5.2013
živnostenského zákona	(jméno,podpis)	

Firma je zapsána do obchodního rejstříku Krajského soudu v Ostravě, oddíl B, vložka 2487



**Přehled o peněžních tocích  
(cash-flow) (nepřímá metoda)**

ke dni **31.12.2012**

(v celých tisících Kč)

ROK	Měsíc	IČ							
2012	12	6	3	0	8	0	8	7	7

Obchodní firma nebo  
jiný název účetní jednotky

**Česká lékárnická, a. s.**

Stálo nebo bydliště účetní jednotky  
a místo podnikání liší-li se od bydliště

**Těšínská 1349/196**

**Ostrava-Radvanice**

**716 00**

Označení a	TEXT b	Číslo řádku c	Skutečnost v účetním období	
			běžném 1	minulém 2
P.	Stav peněžních prostředků a peněžních ekvivalentů na počátku účetního období	01	11 657	7 093
<b>Peněžní toky z hlavní výdělečné činnosti (provozní činnosti)</b>				
Z.	Účetní zisk nebo ztráta z běžné činnosti před zdaněním	03	10 067	11 846
A. 1.	Úpravy o nepeněžní operace	04	-7 128	-6 405
A. 1. 1.	Odpisy stálých aktiv (+) s výjimkou zůstatkové ceny prodaných stálých aktiv, a dále umořování opravné položky k nabytému majetku (+/-)	05	1 057	1 036
A. 1. 2.	Změna stavu opravných položek, rezerv	06		
A. 1. 3.	Zisk (ztráta) z prodeje stálých aktiv (-/+)	07		-1
A. 1. 4.	Výnosy z dividend a podílů na zisku (-)	08	-8 751	-7 989
A. 1. 5.	Vyúčtované nákladové úroky (+) s výjimkou kapitalizovaných úroků, a vyúčtované výnosové úroky (-)	09	566	549
A. 1. 6.	Případné úpravy o ostatní nepeněžní operace	10		
A. *	<b>Čistý peněžní tok z provozní činnosti před zdaněním, změnami pracovního kapitálu a mimořádnými položkami</b>	11	<b>2 939</b>	<b>5 441</b>
A. II.	<b>Změna stavu nepeněžních složek pracovního kapitálu</b>	12	<b>5 316</b>	<b>-1 371</b>
A. II. 1.	Změna stavu pohledávek z provozní činnosti (+/-), aktivních účtů časového rozlišení a dohadných účtů aktivních	13	6 394	-2 299
A. II. 2.	Změna stavu krátkodobých závazků z provozní činnosti (+/-), pasivních účtů časového rozlišení a dohadných účtů pasivních	14	-1 078	928
A. II. 3.	Změna stavu zásob (+/-)	15		
A. II. 4.	Změna stavu krátkodobého finančního majetku nespádajícího do peněžních prostředků a ekvivalentů	16		
A. **	<b>Čistý peněžní tok z provozní činnosti před zdaněním a mimořádnými položkami</b>	17	<b>8 255</b>	<b>4 070</b>
A. III.	Vyplacené úroky s výjimkou kapitalizovaných úroků (-)	19	-568	-553
A. IV.	Přijaté úroky (+)	19	2	4
A. V.	Zaplacená daň z příjmů za běžnou činnost a za doměrky daně za minulá období (-)	20	-1 304	-773
A. VI.	Příjmy a výdaje spojené s mimořádnými účetními případy, které tvoří mimořádný výsledek hospodaření včetně uhrazené splatné daně z příjmů z mimořádné činnosti	21		
A. VII.	Přijaté dividendy a podíly na zisku (+)	22	8 751	7 989
A. ***	<b>Čistý peněžní tok z provozní činnosti</b>	23	<b>15 136</b>	<b>10 737</b>
<b>Peněžní toky investiční činnosti</b>				
B. I.	Výdaje spojené s nabytím stálých aktiv	25	-20 187	
B. II.	Příjmy z prodeje stálých aktiv	26		1
B. III.	Půjčky a úvěry spřízněným osobám	27		
B. ***	<b>Čistý peněžní tok vztahující se k investiční činnosti</b>	28	<b>-20 187</b>	<b>1</b>
<b>Peněžní toky z finančních činností</b>				
C. I.	Změna stavu dlouhodobých závazků, popř. krátkodobých závazků spadajících do oblasti finančních činností na peněžní prostředky a ekvivalenty	30	666	-2 034
C. II.	<b>Dopady změn vlastního kapitálu na peněžní prostředky a ekvivalenty</b>	31	<b>-3 855</b>	<b>-4 140</b>
C. II. 1.	Zvýšení peněžních prostředků a peněžních ekvivalentů z titulu zvýšení základního kapitálu, emisního ážia, event. Rezervního fondu, včetně záloh na toto zvýšení (+)	32		
C. II. 2.	Vyplacení podílů na vlastním kapitálu společníkům (-)	33		
C. II. 3.	Další vklady peněžních prostředků společníků a akcionářů (+)	34		
C. II. 4.	Úhrada ztráty společníky (+)	35		
C. II. 5.	Přímé platby na vrub fondů (-)	36		
C. II. 6.	Vyplacené dividendy nebo podíly na zisku, včetně zaplacené srážkové daně vztahující se k těmto nárokům	37	-3 855	-4 140
C. ***	<b>Čistý peněžní tok vztahující se k finanční činnosti</b>	38	<b>-3 189</b>	<b>-6 174</b>
F.	<b>Čisté zvýšení, resp. snížení peněžních prostředků</b>	39	<b>-8 240</b>	<b>4 564</b>
R.	Stav peněžních prostředků a peněžních ekvivalentů na konci účetního období	40	3 417	11 657

Sestaveno: 22.5.2013 Schváleno: 22.5.2013

Sestavil: Ožanová Martina

Právní forma účetní jednotky

akciová společnost

Podpisový záznam statutárního orgánu účetní jednotky  
nebo podpisový záznam fyzické osoby, která je účetní jednotkou

Předmět podnikání

výroba, obchod a služby neuvedené v přílohách 1 až 3 živnost. zákona

Společnost zapsána do obchodního rejstříku Krajského soudu v Ostravě, oddíl C, vložka 2487

**AUDIT PROFESSIONAL, s.r.l. a. s.**  
ROZVOJ KAPITÁLOVÝCH SPOLUČNOSTÍ

## Příloha účetní závěrky společnosti Česká lékárnická, a.s. k 31. 12. 2012

Příloha je zpracována v souladu s Vyhláškou MF č. 500 ze dne 6. listopadu 2002 v platném znění, kterou se provádějí některá ustanovení zákona č. 563/1991 Sb. o účetnictví. Údaje přílohy vycházejí z účetních písemností účetní jednotky (účetní doklady, účetní knihy a ostatní účetní písemnosti) a z dalších podkladů, které má účetní jednotka k dispozici. Hodnotové údaje jsou vykázány v celých tisících Kč, pokud není uvedeno jinak.

### Obsah přílohy

Obecné údaje

1. Popis účetní jednotky
2. Majetková či smluvní spoluúčast účetní jednotky v jiných společnostech
3. Zaměstnanci společnosti, osobní náklady
4. Poskytnutá peněžítá či jiná plnění

Používané účetní metody, obecné účetní zásady a způsoby oceňování

1. Způsob ocenění majetku
  - 1.1. Zásoby
  - 1.2. Ocenění dlouhodobého hmotného a nehmotného majetku
  - 1.3. Ocenění cenných papírů a majetkových účastí
2. Způsob stanovení reprodukční pořizovací ceny
3. Změny oceňování, odpisování a postupů účtování
4. Opravné položky k majetku
5. Odpisování
6. Přepočítání cizích měn na českou měnu
7. Způsob stanovení odložené daně

Doplňující údaje k Rozvaze a k Výkazu zisku a ztrát

1. Položky významné pro hodnocení majetkové a finanční situace společnosti
  - 1.1. Doměrky daně z příjmů za minulá účetní období
  - 1.2. Dlouhodobé bankovní úvěry
  - 1.3. Rozpis přijatých dotací na investiční a provozní účely
2. Významné události po datu účetní závěrky
3. Doplňující informace o hmotném a nehmotném majetku
  - 3.1. Hlavní skupiny dlouhodobého hmotného majetku
  - 3.2. Hlavní skupiny dlouhodobého nehmotného majetku
  - 3.3. Dlouhodobý hmotný majetek pořízený formou finančního pronájmu
  - 3.4. Dlouhodobý hmotný majetek pořízený formou operativního pronájmu
  - 3.5. Souhrnná výše majetku neuvedená v rozvaze
  - 3.6. Rozpis hmotného majetku zatíženého zástavním právem
  - 3.7. Přehled majetku s výrazně rozdílným tržním a účetním hodnocením
  - 3.8. Dlouhodobý finanční majetek - cenné papíry a majetkové účasti
4. Vlastní kapitál
  - 4.1. Zvýšení nebo snížení vlastního kapitálu
  - 4.2. Základní kapitál
5. Pohledávky a závazky
  - 5.1. Pohledávky po lhůtě splatnosti
  - 5.2. Závazky po lhůtě splatnosti
  - 5.3. Údaje o pohledávkách a závazcích k podnikům v konsolidačním celku
  - 5.4. Údaje o pohledávkách a závazcích z titulu uplatnění zástavního a zajišťovacího práva
  - 5.5. Závazky nesledované v účetnictví a neuvedené v rozvaze
  - 5.6. Časové rozložení významných skupin ostatních pohledávek
  - 5.7. Závazky vůči státním organizacím
6. Rezervy
7. Výnosy z běžné činnosti
8. Výdaje vynaložené v průběhu účetního období na výzkum a vývoj.
9. Odměna auditorovi
10. Výkaz o peněžních tocích
11. Výkaz o změnách ve vlast. kapitálu



## Obecné údaje

### 1. Popis účetní jednotky

Název: **Česká lékárnická, a.s.**

Sídlo: Těšínská 1349/296, Ostrava-Radvanice, PSČ: 716 00

Právní forma: akciová společnost

IČ: 63080877

DIČ: CZ63080877

Předmět činnosti společnosti:

- výroba , obchod a služby neuvedené v přílohách 1 až 3 živnostenského zákona

V roce 2012 nedošlo ke změnám předmětu činnosti.

Datum vzniku společnosti:

Společnost vznikla dne 15. srpna 1995 zápisem v Obchodním rejstříku

Zapsaný základní kapitál:

V celkovém objemu 94.500.000,- Kč (100% splaceno)

Akcie:

18.900 ks akcií na jméno ve jmenovité hodnotě 5.000,- Kč  
akcie v listinné podobě

Dne 16.6.2010 podal vlastník akcií – společnost Česká lékárnická, a.s., návrh k Okresnímu soud v Ostravě na umoření 2ks akcií společnosti PHARMOS, a.s. v nominální hodnotě 1,1 mil.Kč, neboť akcie byly ztraceny nebo zničeny. Rozhodnutí o umoření akcií Okresního soudu v Ostravě nabylo právní moci dne 18.02.2012.

Společnost je zapsána do obchodního rejstříku u Krajského soudu v Ostravě, oddíl B, vložka 2487.

Osoby podílející se na základním kapitálu účetní jednotky více než 20%:

Na základním kapitálu společnosti se podílejí výhradně akcionáři – fyzické osoby, jejichž akciový podíl nepřesahuje 10% základního kapitálu.

ROZVAHOVÝ DEN 31.12.2012

OKAMŽIK SESTAVENÍ ÚČETNÍ ZÁVĚRKY 22. května 2013

INFORMACE K USKUTEČNĚNÉ ČI V REÁLNÉ DOBĚ UVAŽOVANÉ PŘEMĚNĚ OBCHODNÍ SPOLEČNOSTI

- o přeměně obchodní společnosti není v účetní jednotce uvažováno.

INFORMACE TÝKAJÍCÍ SE JIŽ ZREALIZOVANÉ ZMĚNY VE VĚCI ÚČETNÍHO OBDOBÍ

- v účetní jednotce není uvažováno o přechodu na hospodářský rok

ZMĚNY A DODATKY PROVEDENÉ V OBCHODNÍM REJSTRÁŘÍKU:

Druh změny (dodatku)	Datum změny (dodatku)
Změny v představenstvu: PharmDr. Korta Jiří	Den zániku členství 20.12.2012 vymazáno v OR 21.2.2013 Den vzniku členství 20.12.2012, zapsáno v OR 21.2.2013
	Jedná se o znovuzvolení předsedy představenstva na další funkční období.

ORGANIZAČNÍ STRUKTURA ÚČETNÍ JEDNOTKY A JEJÍ ZÁSADNÍ ZMĚNY V UPLYNULÉM ÚČETNÍM OBDOBÍ:

- organizační struktura nedoznala změn oproti stavu k 31.12.2011.

Členové statutárních a dozorčích orgánů ke dni sestavení uzávěrky účetních knih:

Funkce	Příjmení	Jméno	Titul	Poznámka
Předseda představenstva	Korta	Jiří	PharmDr.	
Člen představenstva	Fiala	Radim	Mgr.	
Člen představenstva	Nalavajka	Petr	PharmDr.	
předseda dozorčí rady	Bárta	Petr	PharmDr.	
Člen dozorčí rady	Byrtus	Petr	PharmDr.	
Člen dozorčí rady	Hampel	Marek	Mgr.	
Člen dozorčí rady	Veselka	Jaroslav	Mgr.	
Člen dozorčí rady	Hamuzková	Libuše	Mgr.	
Člen dozorčí rady	Konečný	Petr	PharmDr.	

2. Majetková či smluvní spoluúčast účetní jednotky v jiných společnostech (v tis. Kč)

Název společnosti	Sídlo	Cena pořízení podílu
GALMED a.s.	Těšínská 1349/296 Ostrava-Radvanice PSČ: 716 00, ČR	15 000 (tj.100,00 %)
PHARMOS, a.s.	Těšínská 1349/296 Ostrava-Radvanice PSČ: 716 00, ČR	99 522 (tj. 71,9 %)
Pražská lékárnická s.r.o.	Theodor 28 Pchery, PSČ:273 08 , ČR	2 300 (tj. 50,00 %)
Jihlavská lékárnická s.r.o.	Těšínská 1349/296 Ostrava-Radvanice PSČ: 716 00, ČR	6 750 (tj. 100,00 %)
Plzeňská lékárnická s.r.o.	K Jezu 32 Plzeň, PSČ:326 00 , ČR	1 760 (tj. 100,00 %)
THERÁPON 98, a.s.	Štefánikova 1301 Kopřivnice PSČ: 742 21, ČR	22 444 (tj.80 %)
LEKTRANS s.r.o.	Těšínská 1349/296 Ostrava-Radvanice PSČ: 716 00, ČR	208 ( tj. 52%)
Lektrans Bohemia s.r.o.	Těšínská 1349/296 Ostrava-Radvanice PSČ: 716 00, ČR	102 (tj.51%)
PHARMOS, a.s.	Levická 11 Nitra PSČ: 949 01, SK	3 993 (tj. 50%)
PHARMACY – distribuce léčiv s.r.o.	Kojetínská 10 Prostějov PSČ:796 01 , ČR	5 850 ( 51,00 %)
Lekis s.r.o.	Těšínská 1349/296 Ostrava - Radvanice PSČ:716 00, ČR	205 ( 19,7 %)
Sanovia, a.s.	Těšínská 1349/296 Ostrava – Radvanice PSČ:716 00, ČR	12 000 (tj.100%)

SoftPharm s.r.o	Těšínská 1349/296 Ostrava – Radvanice PSČ:716 00, ČR	102 (tj.51,00%)
-----------------	--	-----------------

**V roce 2012 došlo k pořízení dalších majetkových účastí ve společnostech ve skupině a to:**

Firma	cena pořízení v Kč
PHARMOS, a. s.	770 000,- Kč
Jihlavská lékárnická s. r.o.	5 500 000,- Kč
Plzeňská lékárnická s. r.o.	130 000,- Kč
Sanovia, a.s.	10 000 000,- Kč
LEKTRANS s.r.o.	4 000,- Kč
<b>Celkem</b>	<b>16 404 000,- Kč</b>

Společnost THERÁPON 98, a.s. založila dne 10.3.2010 dceřinou společnost se 100% účastí s obchodním jménem THERÁPON REAL s.r.o. Touto transakcí společnost Česká lékárnická, a.s. má nepřímý vliv ve výši 80%.  
Společnost Pražská lékárnická, s.r.o. koupila dne 16.11.2012 dceřinou společnost se 100% účastí s obchodním jménem Pharmedol spol. s r. o. Touto transakcí společnost Česká lékárnická, a.s. má nepřímý vliv ve výši 50%.

### 3. Zaměstnanci společnosti, osobní náklady

Položka	Zaměstnanci celkem		Z toho řídicích pracovníků	
	2012	2011	2012	2011
Průměrný počet zaměstnanců	5	3	4	3
Mzdové náklady	1 381	1 021	1 083	1 021
Náklady na sociální zabezpečení	467	319	328	319
Sociální náklady	7	0	0	0
<b>Osobní náklady celkem</b>	<b>1 855</b>	<b>1 340</b>	<b>1 411</b>	<b>1 340</b>

Vyplacené tantiemy členům statutárních a dozorčích orgánů	2012	2011
tantiemy členům statutárních orgánů společnosti	-	300
tantiemy členům dozorčích orgánů společnosti	75	60
<b>Celkem</b>	<b>75</b>	<b>360</b>

Tantiemy členům statutárních orgánů ve výši 150 tis. Kč nebyly dle rozhodnutí vyplaceny. Blíže viz bod 4.1.

### 4. Poskytnutá peněžitá či jiná plnění

Členové představenstva společnosti jsou dle stanov v pracovním poměru k akciové společnosti Česká lékárnická. Vyjma tantiem dozorčím orgánům nebyla jiná plnění peněžní či naturální poskytnuta.

### Roužované účetní metody, obecné účetní zásady a způsoby oceňování

Předkládaná účetní závěrka společnosti byla zpracována na základě zákona č. 563/1991 Sb., o účetnictví, na základě vyhlášky 500/2002 Sb. a Českých účetních standardů.

### 1. Způsob ocenění majetků

#### Dlouhodobý nehmotný majetek

Dlouhodobý nehmotný majetek se oceňuje v pořizovacích cenách, které obsahují cenu pořízení a náklady s pořízením související.  
Odpisy

Odpisy jsou vypočteny na základě pořizovací ceny a předpokládané doby životnosti (4 roky) příslušného majetku. Odpisový plán je v průběhu používání dlouhodobého nehmotného majetku aktualizován na základě očekávané doby životnosti a předpokládané zbytkové hodnoty majetku.

## Dlouhodobý hmotný majetek

Dlouhodobý hmotný majetek se oceňuje v pořizovacích cenách, které zahrnují cenu pořízení, náklady na dopravu, do a další náklady s pořízením související. Úroky z úvěru nejsou součástí pořizovací ceny.

Drobný dlouhodobý hmotný majetek se účtuje na samostatný analytický účet 022028 - Drobný dlouhodobý hmotný majetek. Podmínkou pro zařazení do drobného dlouhodobého hmotného majetku je, že majetek nesplňuje podmínky pro zařazení do dlouhodobého hmotného majetku a jeho pořizovací hodnota převyšší částku 5 000 Kč bez DPH a životnost bude delší než 1 rok.

Drobný hmotný majetek nesplňující výše uvedené podmínky je účtován do nákladů společnosti na účet 501 - Spotřeba materiálu. Tento majetek není veden v podrozvaze ani inventarizován.

Pokud dochází k poklesu účetní hodnoty u dlouhodobého hmotného majetku, tvoří společnost opravnou položku z důvodu dočasného nepoužívání, poškození atd.

## Finanční majetek

Krátkodobý finanční majetek tvoří ceniny, peníze v hotovosti a na bankovních účtech.

### Metoda ekvivalence

I nadále společnost používá metodu ekvivalence pro ocenění majetkových účastí na základě podílu na vlastním kapitálu v příslušné společnosti.

## 2. Způsob stanovení reprodukční/pořizovací ceny

Způsobu stanovení reprodukčních pořizovacích cen nebylo ve sledovaném ani minulém období použito.

## 3. Změny ocenování, odpisování a postupů účtování

V roce 2012 nedošlo k žádným těmto změnám.

## 4. Opravné položky k majetku

Společnosti nevznikl titul pro tvorbu opravných položek k majetku.

## 5. Odpisování

Odpisy jsou vypočteny na základě pořizovací ceny a předpokládané doby životnosti (např. stroje a zařízení 3 - 20 let, budovy, stavby 30 - 50 let) příslušného majetku. Odpisový plán je v průběhu používání dlouhodobého hmotného majetku aktualizován na základě očekávané doby životnosti a předpokládané zbytkové hodnoty majetku.

## 6. Přepočítání cizích měn na českou měnu

Při přepočtu cizích měn na českou měnu používá společnost:

- aktuální denní kurz vyhlášený ČNB (příslušný vyhlášený denní kurz je platný pro celý následující pracovní den).
- k rozvahovému dni účetní jednotka přepočítala majetek a závazky v cizí měně dle platného kurzu ČNB

## 7. Způsob stanovení odložené daně

V roce 2012 byla proúčtována odložená daň dle aktuálního údaje rozdílu mezi účetní a daňovou zůstatkovou cenou u dlouhodobého hmotného majetku který činí 387 tis. Kč.

Zůstatky odložené daně:

Odložená daň - závazek k 31.12.2011	61 tis. Kč
Odložená daň - závazek k 31.12.2012	74 tis. Kč

Z jiných titulů nevzniká společnosti odložená daň.

## Doplňující údaje k Rozvaze a k Výkazu zisku a ztrát

### 1. Položky významné pro hodnocení majetkové a finanční situace společnosti

#### 1.1. Doměrky daně z příjmů za minulá účetní období

Žádné doměrky daně z příjmů za minulá účetní období nebyly vyčísleny.

#### 1.2. Dlouhodobé bankovní úvěry

Společnosti byl dne 26.10.2009 poskytnut úvěr GE Money bank ve výši Kč 20 mil.Kč na refinancování nemovitostí v Plzni. Konečná splatnost úvěru je dne 20. 8. 2019. Splátky tohoto úvěru do 1 roku činí 2 034 tis. Kč a splátky nad 1 rok činí 11 525 tis. Kč. Úroková sazba úvěru činí 2,60% p.a. Tento úvěr je zajištěn zástavou nemovitostí které jsou předmětem úvěru, blankosměnkou, zástavním právem k pohledávkám a zástavním právem k pohledávkám z pojistného plnění.

#### 1.3. Rozpis přijatých dotací na investiční a provozní účely

Důvod dotace	Poskytovatel	2012	2011
Žádné dotace na investiční nebo provozní účely nebyly přijaty	-	-	-

### 2. Významné události po datu účetní závěrky

Dne 5.12.2012 se společnost Česká lékárnická, a.s. účastnila nedobrovolné dražby POLIKLINIKY LOUNY, a.s., kde v listopadu uhradila dražební jistotu viz níže odst.3.1. Po vydražení bylo zjištěno, že zde hrozí reálné nebezpečí zneplatnění převodů vlastnického práva. Z tohoto důvodu společnost poslala výzvu k vrácení dražební jistoty dne 25.2.2013 která je k datu účetní závěrky za rok 2012 evidována v zálohách na pořízení dlouhodobého hmotného majetku.

### 3. Doplňující informace o hmotném a nehmotném dlouhodobém majetku

#### 3.1. Hlavní skupiny dlouhodobého hmotného majetku

Skupina majetku	Pořizovací cena		Oprávy		Zůstatková cena		Přírůstky	Úbytky
	2012	2011	2012	2011	2012	2011	(pořizovací cena)	(zůstatková cena, odpisy)
Pozemky	9 984	9 984	-	-	9 984	9 984	-	-
Budovy, haly, stavby	33 116	33 116	4 045	2 997	29 021	30 119	-	1 049
Samostatné movité věci a soubory m.věcí	82	142	82	142	-	-	-	-
-Stroje, přístroje, zařízení	-	60	-	60	-	-	-	-
-Inventář	82	82	82	82	-	-	-	-
Drobný hmotný dl. majetek	9	-	9	-	-	-	9	9

V listopadu 2012 společnost poskytla zálohu-dražební jistotu na nákup dlouhodobého hmotného majetku POLIKLINIKA LOUNY,a.s., se sídlem Praha 8 – Libeň, Srbova 360/1, PSČ 180 00 ve výši 2 000 000,-- Kč viz bod 2 události po datu účetní závěrky.

V prosinci 2012 se začala stavět nová přístavba skladu léčiv v Nitře, na Slovensku. Společnost eviduje výdaje na tuto přístavbu nedokončeném dlouhodobém hmotném majetku ve výši 2 046 tis. Kč.

#### 3.2. Dlouhodobý nehmotný majetek (DNM)

Společnost nevládní dlouhodobý nehmotný majetek.

#### 3.3. Dlouhodobý hmotný majetek pořízený formou finančního pronájmu

Nebyl pořízen žádný majetek formou finančního pronájmu

#### 3.4. Dlouhodobý hmotný majetek pořízený formou operativního pronájmu

Operativní pronájem není používán



### 3.5. Souhrnná výše majetku neuvedená v rozvaze

V roce 2012 nebyl pořízen drobný hmotný a nehmotný majetek neevidovaný v rozvaze.

### 3.6. Rozpis dlouhodobého hmotného majetku zatíženého zástavním právem

Zástava majetku je popsána v bodě 1.2. Dlouhodobé bankovní úvěry této přílohy.

### 3.7. Přehled majetku s výrazně rozdílným tržním a účetním ohodnocením

Neexistuje majetek s výrazně rozdílným tržním a účetním ohodnocením

### 3.8. Dlouhodobý finanční majetek - majetkové cenné papíry a majetkové účasti

Přehled majetkových cenných papírů a majetkových účastí v tuzemsku a zahraničí (rozhodující a podstatné podíly) je uváděn v tis. Kč.

#### Běžné období – 2011

Název společnosti	Sídlo	Pořizovací cena	Podíl v %	Přecenění podílů – m. ekvivalence	dividendy	Zisk/Ztráta běžného roku
PHARMOS, a.s.	Ostrava, ČR	98 752	71,67 %	433 171	1 843	16 213
Lekls s.r.o.	Ostrava, ČR	205	19,7 %	963		464
GALMED a.s.	Ostrava, ČR	15 000	100,0 %	20 839	1 000	2 786
Pražská lékárnická s.r.o.	Pchery, ČR	2 400	50,0 %	10 013	680	5 930
Jihlavská lékárnická s.r.o.	Jihlava, ČR	1 250	50,0 %	5 583	125	-199
Pižeňská lékárnická s.r.o.	Pižeň, ČR	1 630	59,4 %	0		-1 463
PHARMACY-distribuce léčiv s.r.o.	Prostějov, ČR	5 850	51,0%	18 298	1 530	422
THERÁPON 98, a.s.	Kopřivnice, ČR	22 444	80%	84 034		4 722
LEKTRANS s.r.o.	Ostrava, ČR	204	51,0%	2 043	357	1 546
Lektrans Bohemia s.r.o.	Ostrava, ČR	102	51,0%	622	33	942
PHARMOS, a.s.	Nitra, SK	3 993	50,0%	13 726	2 421	7 759
Sanovia, a.s.	Ostrava, ČR	2 000	100,0%	2 637		612
SoftPharm s.r.o.	Ostrava, ČR	200	100,0%	223		23
<b>Celkem</b>		<b>154 030</b>		<b>592 152</b>	<b>7 989</b>	<b>39 757</b>

#### Běžné období – 2012

Název společnosti	Sídlo	Pořizovací cena	Podíl v %	Přecenění podílů – m. ekvivalence	dividendy	Zisk/Ztráta běžného roku
PHARMOS, a.s.	Ostrava, ČR	99 522	71,9 %	435 457	3 010	5 577
Lekls s.r.o.	Ostrava, ČR	205	19,7 %	1 050		264
GALMED a.s.	Ostrava, ČR	15 000	100,0 %	21 120	1 200	1 791
Pražská lékárnická s.r.o.	Pchery, ČR	2 300	50,0 %	9 580	765	3 934
Jihlavská lékárnická s.r.o.	Jihlava, ČR	6 750	100,0 %	12 168		1 002
Pižeňská lékárnická s.r.o.	Pižeň, ČR	1 760	100,0 %	0		- 6 286
PHARMACY-distribuce léčiv s.r.o.	Prostějov, ČR	5 850	51,0%	18 251	1 020	2 893
THERÁPON 98, a.s.	Kopřivnice, ČR	22 444	80%	87 933	800	4 380
LEKTRANS s.r.o.	Ostrava, ČR	208	52,0%	1 827	442	357
Lektrans Bohemia s.r.o.	Ostrava, ČR	102	51,0%	96	238	- 565
PHARMOS, a.s.	Nitra, SK	3 993	50,0%	12 338	1 276	478
Sanovia, a.s.	Ostrava, ČR	12 000	100,0%	12 713		76
SoftPharm s.r.o.	Ostrava, ČR	102	100,0%	208		184
<b>Celkem</b>		<b>170 236</b>		<b>612 741</b>	<b>6 751</b>	<b>14 085</b>



## Přehled nepřímých majetkových účastí společnosti

Název společnosti	Sídlo	Běžné období – 2011		dividendy	Zisk/Ztráta běžného roku
		Pořizovací cena	Podíl v %		
THERAPON REAL s.r.o.	Kopřivnice, ČR	2 000 000	80,00 %		- 218

Název společnosti	Sídlo	Běžné období – 2012		dividendy	Zisk/Ztráta běžného roku
		Pořizovací cena	Podíl v %		
THERAPON REAL s.r.o.	Kopřivnice, ČR	2 000 000	80,00 %		1 517
Pharmedol spol. s r.o.	Praha, ČR	1	50,00 %		- 2 573

Pozn. Pořizovací cena nepřímých majetkových účastí společnosti je uváděna v Kč.

## 4. Vlastní kapitál

### 4.1. Zvýšení nebo snížení vlastního kapitálu

	Stav k 31.12.2012	Stav k 31.12.2011
Základní kapitál	94 500	94 500
Zákonný rezervní fond	22 273	22 273
Emisní ážjo	15 058	15 058
Statutární a ostatní fondy	3 227	3 227
Oceňovací rozdíly z přecenění majetku	442 540	438 156
Nerozdělený zisk minulých let	55 410	48 391
Hospodářský výsledek běžného úč. období	+9 724	+11 024
<b>Vlastní kapitál celkem</b>	<b>642 732</b>	<b>632 629</b>

Způsob rozdělení zisku předcházejícího účetního období:

Na základě rozhodnutí valné hromady společnosti ze dne 18. 6. 2012 byl hospodářský výsledek za rok 2011 rozdělen následujícím způsobem:

Příděl na tantiémy statutárních a dozorčích orgánů	225 tis. Kč
Převod do nerozděleného zisku minulých let	7 019 tis. Kč
Rozdělení zisku na dividendy	3 780 tis. Kč

Dle rozhodnutí nebyly vyplaceny tantiémy členům statutárních orgánů společnosti ve výši 150 tis. Kč a tato částka bude předložena valné hromadě ke schválení převodu do nerozděleného zisku minulých let.

Návrh na rozdělení zisku běžného období bude sestaven představenstvem společnosti ke schválení na valné hromadě společnosti.

### 4.2. Základní kapitál

#### Minulé období – 2011

Druh akcií	Počet akcií	Nominální hodnota	Nesplacené akcie	Lhůta splatnosti
Akcie na jméno	18 900	5 000 Kč	-	-

#### Běžné období – 2012

Druh akcií	Počet akcií	Nominální hodnota	Nesplacené akcie	Lhůta splatnosti
Akcie na jméno	18 900	5 000 Kč	-	-

## 5. Pohledávky a závazky

### 5.1. Pohledávky po lhůtě splatnosti

Počet dnů	Stav k 31.12.2012		Stav k 31.12.2011	
	Z obchodního styku	Ostatní	Z obchodního styku	Ostatní
Do 30	669	-	4 085	-
30 – 60	-	-	-	-

60 – 90				
90 – 180			34	
180 a více				

Pohledávky po lhůtě splatnosti tvoří pohledávky podniků v konsolidačním celku a ty jsou v lednu 2013 započteny, nebo uhrazeny.

## 5.2. Závazky po lhůtě splatnosti

Počet dnů	Stav k 31.12.2012		Stav k 31.12.2011	
	Z obchodního styku	Ostatní	Z obchodního styku	Ostatní
Do 30	283	-	214	-
30 – 60	-	-	-	-
60 – 90	-	-	-	-
90 – 180	-	-	-	-
180 a více	-	-	-	-

Závazky po lhůtě splatnosti jsou uhrazeny v lednu 2013.

## 5.3. Údaje o pohledávkách a závazcích k podnikům v konsolidačním celku

Dlužník	Pohledávky k podnikům v konsolidačním celku			
	Stav k 31.12.2012		Stav k 31.12.2011	
	Celkem	Po splatnosti	Celkem	Po splatnosti
Plzeňská lékárnická s.r.o. (IČ:25238213)	13	-	22	-
PHARMOS,a.s. (IČO:19010290)	138	-	901	34
Pražská lékárnická s.r.o. (IČ: 25633741)	49	-	49	-
Jihlavská lékárnická s.r.o. (IČ: 25534459)	42	-	42	-
PHARMACY-distribuce léčiv s.r.o.(IČ: 65139577)	64	-	66	-
PHARMOS, a.s. SK	363	-	3 039	-
<b>Celkem</b>	<b>669</b>		<b>4 119</b>	

Společnost eviduje pohledávku v cizí měně v objemu 14 tis. EUR za podnikem ve skupině.

Dlužník	Závazky k podnikům v konsolidačním celku			
	Stav k 31.12.2012		Stav k 31.12.2011	
	Celkem	Po splatnosti	Celkem	Po splatnosti
PHARMOS,a.s. (IČO:19010290)	7	-	-	-
<b>Celkem</b>	<b>7</b>			

## 5.4. Údaje o pohledávkách a závazcích z titulu uplatnění zástavního a zajišťovacího práva

závazky z titulu uplatnění zástavního práva jsou uvedeny v bodě 1.2. Dlouhodobé bankovní úvěry této přílohy.

## 5.5. Závazky nesledované v účetnictví a neuvedené v rozvaze

(záruky přijaté za jiný podnik z titulu bankovního úvěru, akreditivu nebo směnečného práva, pokud není tvořena účetní rezerva)

Společnost je ručitelem úvěru blankosměnkou společnosti PHARMOS, a.s. na Slovensku.

## 5.6. Časové rozložení významných skupin ostatních pohledávek

POHLEDÁVKY S DOBOU SPLATNOSTÍ DELŠÍ NEŽ PĚT LET

Nejsou evidovány

ZÁVAZKY S DOBOU SPLATNOSTÍ DELŠÍ NEŽ PĚT LET

Nejsou evidovány

## 5.7. Závazky vůči státním institucím

SPLATNÉ ZÁVAZKY POJISTNÉHO NA SOC. ZABEZPEČENÍ

- Nejsou vykázány žádné splatné závazky

## SPLATNÉ ZÁVAZKY VEŘEJNÉHO ZDRAVOTNÍHO POJIŠTĚNÍ

- Nejsou vykázány žádné splatné závazky

## DAŇOVÉ NEDOPLATKY U FINANČNÍHO ÚŘADU

- nejsou vykázány žádné splatné nedoplatky

Dne 14.1.2013 byly uhrazeny závazky z mezd za měsíc prosinec 2012.

## DAŇ Z PŘÍJMU PRÁVNICKÝCH OSOB

- dle předběžného výpočtu daně z příjmů právnických osob za rok 2012 vzniká společnosti daň z příjmu právnických osob za rok 2012 ve výši 330 tis. Kč.

## 6. Rezervy

Společnost nevykazuje žádné rezervy.

## 7. Výnosy z běžné činnosti

	Sledované období – 2012	Minulé období – 2011
Tržby za služby	6 435	7 788
Výnosy z podílů na zisku	8 751	7 989
Ostatní provozní výnosy	0	9
<b>Celkem</b>	<b>15 136</b>	<b>15 786</b>

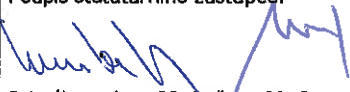
Část výnosů je zrealizována od společnosti ve skupině PHARMOS a. s. Nitra, Slovensko.

## 8. Výdaje vynaložené v průběhu účetního období na výzkum a vývoj

Běžné období – 2012		Minulé období – 2011	
Druh výzkumné činnosti	Výdaje	Druh výzkumné činnosti	výdaje
Nebyly vynaloženy	-	Nebyly vynaloženy	-

## 9. Odměna auditorů

Celková odměna auditorovi za audit za rok 2012 činí 66 tis. Kč a za konsolidaci za rok 2012 ve výši 240 tis. Kč.

Sestaveno dne: 22. května 2013	Sestavil:  Ožanová Martina	Podpis statutárního zástupce:  Schváleno dne: 22. května 2013
--------------------------------	----------------------------------	---