



Výroční zpráva společnosti za rok 2013 (01.01.2013 – 31.12.2013)



Osnova

1. Historické údaje
 - 1.1 Vznik společnosti, akcionářská struktura
 - 1.2 Činnosti, provoz společnosti
2. Organizační struktura společnosti a orgány společnosti
 - 2.1 Organizační struktura společnosti
 - 2.2 Orgány společnosti
3. Hospodářské výsledky společnosti
 - 3.1 Stručná informace o hospodářských výsledcích společností v rámci skupiny
 - 3.1.1. PHARMOS, a.s.
 - 3.1.2. Distribuční společnosti
 - 3.1.3. PHARMOS, a.s. se sídlem Nitra, Slovensko
 - 3.1.4. Léčebně-preventivní péče
 - 3.1.4.1. Therápon 98, a.s.
 - 3.1.4.2. THERÁPON REAL s.r.o.
 - 3.1.5. GALMED a.s.
 - 3.1.6. Lekis s.r.o.
 - 3.1.7. LEKTRANS s.r.o.
 - 3.1.8. LEKTRANS Bohemia s.r.o.
 - 3.1.9. Sanovia, a.s.
 - 3.1.10. SoftPharm s.r.o.
4. Vybrané údaje z rozvahy Česká lékárnická, a.s.
5. Vybrané údaje z výkazu zisků a ztrát Česká lékárnická, a.s.
6. Struktura vazeb v rámci skupiny
7. Informace o skutečnostech, které nastaly po 31.12.2013
8. Předpokládaný vývoj společnosti
9. Aktivity v oblasti výzkumu a vývoje a v oblasti ochrany životního prostředí
10. Zpráva dozorčí rady společnosti
11. Zpráva auditora společnosti o ověření výroční zprávy k 31.12.2013
12. Účetní závěrka 2013

1. Historické údaje

1.1. Vznik společnosti, akcionářská struktura

Na základním kapitálu společnosti se podílejí výhradně akcionáři – fyzické osoby, jejichž akciový podíl nepřesahuje 10% základního kapitálu.

Od zahájení vlastního prodeje léčiv a ostatního zdravotního materiálu do lékáren v roce 1996 vykazovala společnost výrazný růst tržeb za dodané zboží a docházelo tak k upevnění pozice na trhu prodeje léčiv do lékáren. Společnost Česká lékárnická, a.s. odkoupila v průběhu měsíců července-srpn 1999 vybraná aktiva společnosti TAMDA, a.s. (třetí největší distributor na českém trhu do lékáren v rámci ČR), čímž získala skupina firem kolem České lékárnické, a.s. významné postavení na trhu prodeje zboží do lékáren v ČR.

V roce 2002 došlo k realizaci navýšení základního kapitálu dceřiné společnosti PHARMOS, a.s. o 37,7 mil. Kč, přičemž Česká lékárnická, a.s. byla jediným upisovatelem tohoto zvýšení základního kapitálu a získala majoritní postavení (71,6 %-ní podíl na základním kapitálu) v této významné distribuční společnosti. Navýšení základního kapitálu ve společnosti PHARMOS, a.s. bylo realizováno formou nepeněžitěho vkladu, přičemž předmětem tohoto vkladu byla část podniku Česká lékárnická, a.s. související s distribucí, tj. veškerá aktiva a pasiva společnosti související s distribucí léčiv, zdravotnického materiálu, dentálního materiálu a ostatního sortimentu. Vlastní postup realizace nepeněžitěho vkladu byl řádně schválen valnými hromadami obou dotčených společností a předmět vkladu byl oceněn dvěma soudem jmenovanými znalci. Vlastní hodnota nepeněžitěho vkladu představovala dle takto vypracovaného ocenění cca 187 mil. Kč, přičemž hodnota nad úroveň vlastního navýšení základního kapitálu ve společnosti PHARMOS, a.s. (37,7 mil.Kč) představuje emisní ážio. Rozhodným dnem pro realizaci tohoto nepeněžitěho vkladu bylo datum 1.1.2002.

Distribučními společnostmi v rámci skupiny firem kolem České lékárnické, a.s. (tj. společnosti PHARMOS, a.s., Pražská lékárnická s.r.o., Jihlavská lékárnická s.r.o., Plzeňská lékárnická s.r.o. a PHARMACY-distribuce léčiv s.r.o.) získaly od roku 2002 do 2012 až 27 % českého trhu dodávek léčiv a léčivých přípravků do veřejných a nemocničních lékáren. Po ukončení obchodní spolupráce se skupinou Dr. Max klesl tržní podíl v roce 2013 na cca 20%. Na základě geografického rozmístění jednotlivých skladů je schopna zásobovat lékárny na celém území České republiky.

V roce 2004 koupila Česká lékárnická, a.s. akcie společnosti THERÁPON 98, a.s. a stala se tak rozhodujícím akcionářem v této společnosti. Česká lékárnická, a.s. tak vlastní ve společnosti THERÁPON 98, a.s. 80%-ní akciový podíl na základním kapitálu.

V roce 2006 se stala spoluzakladatelem společnosti LEKTRANS s.r.o. a podílí se tak i na dopravě léčiv do jednotlivých lékáren v oblastech působnosti moravských skladů distribuční skupiny.

Dále v roce 2006 rozšířila svou působnost i mimo hranice České republiky, a to konkrétně na území Slovenska. Spolu se společností TOP PHARMEX a.s. zakládá společnost PHARMOS a.s. se sídlem v Nitře. Společnost se podílela jako 50%-ní investor na přístavbě nové haly ve skladovém areálu v Nitře. Hala je využívána pro uložení zboží výrobcům, kterým slovenský PHARMOS a.s., zajišťuje logistické služby.

V roce 2008 se stala zakladatelem společnosti Sanovia, a.s. Původně marketingová aktivita společnosti PHARMOS, a.s. byla vyčleněna do samostatné společnosti, která dnes sdružuje více než 400 lékáren do virtuální sítě nazvané „Moje lékárna“. Tato společnost dále zajišťuje a rozvíjí marketingové služby, organizuje vzdělávací semináře.

V roce 2009 společnost kupuje skladový areál v Plzni – Božkově, do kterého se stěhuje do nájmu společnost PHARMOS, a.s., která odtud vykonává distribuční a logistickou činnost. Do těchto prostor rovněž přichází společně se společností PHARMOS, a.s. i společnost Plzeňská lékárnická s.r.o.

V roce 2010 se Česká lékárnická, a.s. stala spoluzakladatelem společnosti Lektrans Bohemia s.r.o., která po vzoru společnosti LEKTRANS s.r.o., zajišťuje dopravu dodávek léčiv do lékáren distribuovaných distribuční skupinou České lékárnické, a.s.

Společnost rovněž iniciovala založení THERÁPON REAL s.r.o., která zajišťuje výstavbu a pronájem nové budovy, která je součástí Polikliniky v Kopřivnici provozované společností THERÁPON 98, a.s.

Společnost založila v roce 2011 společnost Softpharm s.r.o., která zajišťuje kompletní správu a údržbu používaného skladového software Algis, čímž došlo k omezení rizik vyplývajících ze zajištění služeb třetí stranou. Společnost se v roce 2012 a 2013 podílela na přípravě implementace softwarového řešení od společnosti Microsoft Dynamics AX.

V únoru 2012 na mimořádné Valné hromadě společnosti bylo schváleno rozšíření podnikatelské strategie skupiny České lékárnické o možnost zahájit obchodní aktivity v oblasti provozování lékáren.

Právě prostřednictvím společnosti Sanovia, a.s., která zahájila v průběhu roku 2012 provozování vlastních lékáren a budování sítě pod značkou Moje Lékárna, je v roce 2013 provozováno v rámci vlastní majetkové sítě sedm lékáren.

1.2. Činnosti, provoz společnosti

Hlavní činností společnosti Česká lékárnická, a.s. bylo rovněž i v roce 2013 poskytování služeb, především v oblasti zprostředkování obchodu, a dále pak správa a realizace svých vlastních finančních investic v dceřiných společnostech. Distribuce je prováděna prostřednictvím dceřiných distribučních společností.

Sídlem společnosti je Ostrava-Radvanice, Těšínská 1349/296, PSČ 716 00.

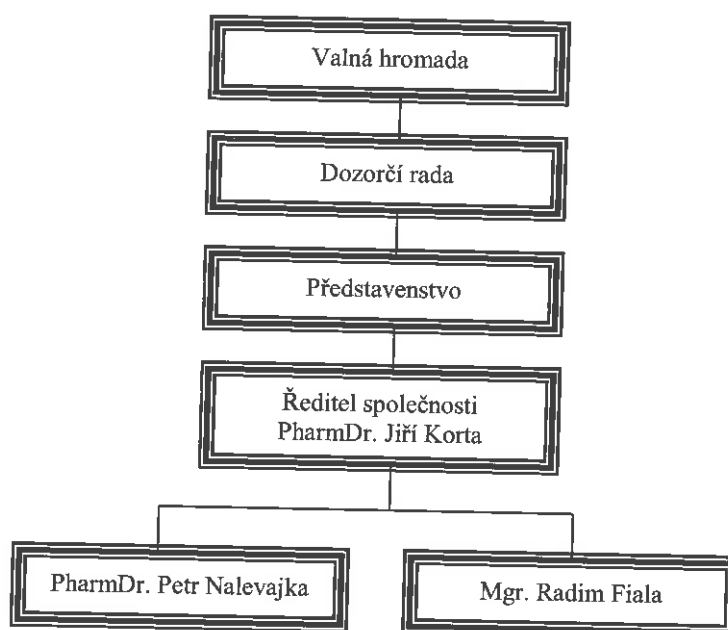
Společnost během roku 2013 prodala podíly ve společnostech Plzeňská lékárnická s.r.o. a Jihlavská lékárnická s.r.o. s celkovým ziskem 2 040 tis. Kč dceřinné společnosti PHARMOS a.s. Kupní cena byla stanovena dle znaleckého posudku.

2. Organizační struktura společnosti a orgány společnosti

2.1. Organizační struktura společnosti

Organizační struktura společnosti Česká lékárnická, a.s. nedoznala v roce 2013 změn oproti stavu z předchozího roku.

Organizační struktura České lékárnické, a.s. (k 31.12.2013)



2.2. Orgány společnosti

Členové statutárních a dozorčích orgánů ke dni sestavení uzávěrky účetních knih:

Funkce	Příjmení	Jméno	Titul
Předseda představenstva	Korta	Jiří	PharmDr.
Člen představenstva	Fiala	Radim	Mgr.
Člen představenstva	Nalevajka	Petr	PharmDr.
Předseda dozorčí rady	Bárta	Petr	PharmDr.
Člen dozorčí rady	Byrtus	Petr	PharmDr.
Člen dozorčí rady	Hampel	Marek	Mgr.
Člen dozorčí rady	Veselka	Jaroslav	Mgr.
Člen dozorčí rady	Hamuzková	Libuše	Mgr.
Člen dozorčí rady	Konečný	Petr	PharmDr.

3. Hospodářské výsledky společnosti

Česká lékárnická, a.s. neprováděla v roce 2013 vlastní distribuci v oblasti léčiv a její vlastní činnost spočívala především v realizaci správy finančních investic a poskytování služeb pro ostatní společnosti systému. Společnost dosáhla v roce 2013 hospodářský výsledek ve výši 7 551 tis. Kč před zdaněním.

Celkový objem vlastního kapitálu České lékárnické, a.s. je ve výši 628 101 tis. Kč, což představuje hodnotu 33 233,- Kč připadající na každou akcii o nominální hodnotě 5 tis.Kč.

3.1. Stručná informace o hospodářských výsledcích společností v rámci skupiny

Realizovaný objem tržeb za prodané zboží za kalendářní rok 2013 všech společností v rámci distribučního uskupení firem kolem České lékárnické, a.s. (tj. společnosti PHARMOS, a.s, Pražská lékárnická s.r.o., Jihlavská lékárnická s.r.o., Plzeňská lékárnická s.r.o. a PHARMACY-distribuce léčiv s.r.o., PHARMOS a.s. (Slovensko)) a také společností GALMED a.s., Lekis s.r.o., LEKTRANS s.r.o., THERÁPON 98, a.s., Sanovia, a.s., THERÁPON REAL s.r.o. a Lektrans Bohemia s.r.o.) dosáhl celkové výše opět 14,8 mld. Kč bez DPH, v nekonsolidovaném vyjádření.

Celkový dosažený hospodářský výsledek před zdaněním z provozování distribuce léčiv (PHARMOS, a.s., Pražská lékárnická s.r.o., Pharmedol spol. s r.o., Jihlavská lékárnická s.r.o., PHARMACY-distribuce léčiv s.r.o., PHARMOS, a.s. (Slovensko), Plzeňská lékárnická s.r.o., Sanovia, a.s.) představuje částku 16 418 tis. Kč (včetně zahrnutí ztráty Jihlavské lékárnické s.r.o. ve výši 730 tis. Kč), dále byl realizován hospodářský výsledek před zdaněním ve výši 11 721 tis. Kč ve společnostech THERÁPON 98, a.s., THERÁPON REAL s.r.o., GALMED a.s., LEKTRANS s.r.o., Lektrans Bohemia s.r.o. a Lekis s.r.o., které se zabývají jinými činnostmi než vlastní distribucí léčiv. Ziskem skončilo hospodaření společnosti Sanovia, a.s. 836 tis. Kč.

Celkový vytvořený zisk před zdaněním (kumulovaný za celou skupinu firem kolem České lékárnické, a.s.) představuje částku 35 889 tis. Kč (o 5 526 tis. Kč více než loni). Za dobu společného působení firem PHARMOS, a.s. a Česká lékárnická, a.s. na českém trhu, který v letošním roce představuje 22 let nepřetržitého trvání služeb, došlo k několikanásobnému navýšení celkové hodnoty společnosti.

3.1.1. PHARMOS, a.s.

Nejvýznamnější finanční investicí společnosti Česká lékárnická, a.s. (z hlediska objemu) je společnost **PHARMOS, a.s.** Společnost PHARMOS, a.s. byla založena v roce 1991 českými lékárníky. Základní myšlenkou bylo vytvoření vlastní lékárnické distribuce, která bude vytvářet profesní a ekonomické zázemí pro nezávislé lékárníky. V roce 1992 vstoupil kapitálově do společnosti PHARMOS, a.s. německý partner Stumpf AG s 50%-ním podílem na základním kapitálu (Stumpf AG se stal později součástí koncernu Phoenix). V roce 1995 založili původní akcionáři Pharmosu společnost Česká lékárnická, a.s., do které byly převedeny jejich akcie společnosti PHARMOS, a.s.. V roce 2010 společnost Česká lékárnická, a.s. odkoupila část akcií vlastněných drobnými akcionáři a její podíl vzrostl z 71,6% na 71,7%. Další významný akcionář je Phoenix International Beteiligungs GmbH s 28%.

PHARMOS, a.s. je významným poskytovatelem logisticko-skladovacích služeb pro obchodní partnery – dodavatele a výrobce léčiv. Patří mezi nejvýznamnější distribuční společnosti na trhu léčiv a na českém trhu má cca 20 %-ní podíl. Kromě distribuce léčiv je rovněž významným distributorem v oblasti zdravotnického materiálu a pomůcek.

Společnost PHARMOS, a.s. realizovala v roce 2013 celkové tržby za prodané zboží v objemu 10 915 443 tis. Kč. Druhou nejvýznamnější skupinu tržeb představují tržby za realizované služby dosahující částky 73 930 tis. Kč. Jedná se především o inkasované odměny za vedení konsignačních skladů, odměny za zprostředkování prodeje zboží a marketingové služby. Rozhodující část realizovaných tržeb za prodané zboží představovaly dodávky léčiv, zdravotnického materiálu a dalšího doplňkového sortimentu do veřejných a nemocničních lékáren a zdravotnických prodejen. Realizovaná obchodní marže za období roku 2013 činila 322 977 tis. Kč, tj. v relativním vyjádření cca 2,95 % obchodní marže. Provozní hospodářský výsledek dosáhl výše 15 282 tis. Kč. Celkový hospodářský výsledek po zdanění činí 6 413 tis. Kč.

Na poklesech realizované tržby, provozního hospodářského výsledku i výsledku hospodaření před zdaněním oproti plánu se významně podílely především propady finančního trhu v důsledků státních restrikcí kumulativně v meziročním srovnání 2012/2013 o 5,3% a rozvoj přímých dodávek zboží konečným odběratelům, lékárnám a nemocničním výrobcí. Nákladovou oblast pak ukončení spolupráce s největším majetkovým řetězcem, společností Česká lékárná, která provozuje síť lékáren Dr. Max. Finanční skupina Penta v průběhu druhé poloviny roku 2012 posílila akvizicí lékáren Lloyds (cca 50 lékáren) své postavení na lékárenském trhu a odkoupením společnosti GEHE Pharma Praha, spol. s r.o. vstoupila i na trh velkoobchodní. Po schválení těchto akvizic Úřadem pro hospodářskou soutěž ukončila síť lékáren Dr. Max spolupráci a v průběhu 4.čtvrtletí 2012 došlo k poklesu tržeb až na úroveň desítek milionů Kč/měsíc. Pokles tržeb představoval zhruba 20% celkových tržeb společnosti. Management reagoval na tento vývoj restrikcemi v oblasti mzdových a provozních nákladů už v roce 2012 , přesto ukončení spolupráce mělo dopad i do hospodářského výsledku roku 2013 cca 15 mil. Kč.

V prosinci 2012 byl ukončen provoz skladů v Jihlavě a Českých Budějovicích a zahájena distribuční činnost v regionu jižních Čech a Vysočiny ze skladu v Táboře. Od tohoto kroku očekáváme zlepšení efektivity distribuce, zlepšení kvality služby i

zvýšení dostupnosti zboží v této oblasti. V průběhu 4. čtvrtletí 2012 společnost rovněž převzala tržby realizované společně s Plzeňskou lékárníckou s.r.o. a Jihlavskou lékárníckou s.r.o. V roce 2013 pak odkoupila i podíly těchto společností.

V prosinci 2013 byl schválen finanční plán, který reaguje na další očekávání negativního vývoje trhu. Očekáváme zmenšení finančního trhu s léčivy v důsledku zavádění kontrolovaných logistických kanálů, při kterých jsou dodávány léčiva do lékáren a nemocnic přímo výrobcí. Po zavedených restrikcích v nákladových položkách je však i pro rok 2014 plánován zisk.

Vlastní kapitál společnosti vzrostl o 2 950 tis. Kč a jeho celková výše dosáhla objemu 576 038 tis. Kč.

Vybrané ekonomické ukazatele společnosti PHARMOS, a.s. (v tis. Kč)

	2011	2012	2013
Tržby za zboží	14 116 440	13 914 173	10 915 443
Marže	390 388	396 271	322 977
Tržby za služby	98 972	87 113	73 930
Spotřeba materiálu a energie	18 713	18 605	15 618
Služby	187 776	192 143	171 996
Přidaná hodnota	282 871	272 636	209 293
Osobní náklady	168 937	167 733	131 923
HV před zdaněním	20 579	-23 973	5 119
Aktiva celkem	4 653 352	4 324 480	4 043 229
Stálá aktiva	234 479	224 813	219 380
Oběžná aktiva	4 377 815	4 058 699	3 801 422
Zásoby	1 303 262	1 208 181	1 287 720
Pohledávky	3 001 160	2 661 142	2 496 379
Finanční majetek	73 393	189 376	17 323
Vlastní kapitál	604 396	573 088	576 038
Základní kapitál	342 800	342 800	342 800
Cizí zdroje	3 999 109	3 698 747	3 430 923

Upozorňujeme uživatele, že v souvislosti s vykazáním jiného výsledku hospodaření došlo k úpravě výkazů rozvahy a výsledovky za minulá účetní období za účelem srovnatelnosti.

Společnost PHARMOS, a.s. během roku 2013 koupila obchodní podíly ve společnostech Plzeňská lékárnícká s.r.o. (PC 750 tis. Kč, oceňovací rozdíl po ocenění ekvivalencí mínus 750 tis. Kč, celk. ocenění 0 Kč) a Jihlavská lékárnícká s.r.o. (PC 11 300 tis. Kč, oceňovací rozdíl po ocenění ekvivalencí - 913 tis. Kč, celk. ocenění 10 387 tis. Kč) od mateřské společnosti Česká lékárnícká, a.s. se záměrem provést fúzi s rozhodným dnem 1.1.2013. Vzhledem ke skutečnosti, že fúze nebyla realizována, přistoupila společnost PHARMOS, a.s. ke korekci ocenění pohledávek u Plzeňské lékárnícké s.r.o.

3.1.2. Distribuční společnosti

Samostatnou, nicméně neméně významnou, kapitolou v oblasti distribuce jsou **distribuční S.R.O. (Pražská lékárnícká s.r.o., Jihlavská lékárnícká s.r.o., Plzeňská lékárnícká s.r.o. a PHARMACY-distribuce léčiv s.r.o.)**, která distribuují léčiva do veřejných lékáren na regionálním principu. V rámci uskupení firem kolem České lékárnícké je tak rozvíjena myšlenka regionální distribuce založené na spolupráci České lékárnícké a regionálních lékárníků. Česká lékárnícká, a.s. se na těchto regionálních s.r.o. podílí minimálně 50 %-ním obchodním podílem a společnost PHARMOS, a.s. zajišťuje těmto společnostem logisticko-marketingové zázemí a podporu. V těchto společnostech je prosazován princip Společník s.r.o. – vlastníků lékáren – regionální lékárník.

Tyto společnosti se úspěšně prosazovaly na regionálních trzích a využívaly výhod v oblasti podpory logistiky, marketingu a ostatních správních činností ve vazbě na společnost PHARMOS, a.s., čímž je vytvářena další hodnota pro lékárníka. Tyto distribuční společnosti dlouhodobě přispívají k pozitivnímu vývoji distribuce skupiny jako celku. Bohužel i tyto společnosti negativně ovlivnil vývoj trhu probíhající oligopolizace farmaceutického maloobchodu i velkoobchodu i agresivní marketingová politika majetkových lékárenských sítí, především sítě lékáren Dr. Max. Tomuto vývoji mohou odolat pouze ekonomicky a majetkově silné společnosti. Proto se společníci Jihlavské lékárnícké s.r.o. a Plzeňské lékárnícké s.r.o. rozhodli využít nabídku České lékárnícké, a.s. a odprodat podíly v těchto společnostech. Valné hromady těchto společností odsouhlasily prodej a v průběhu roku 2012 jediným společníkem těchto společností stala Česká lékárnícká, a.s. Společnost PHARMOS, a.s. pak převzala vlastní obchodní činnost a Plzeňská lékárnícká s.r.o. ukončila svoji distribuční činnost v průběhu září a Jihlavská lékárnícká s.r.o. v průběhu prosince 2012. V roce 2013 se pak společnost PHARMOS, a.s. stala 100% společníkem těchto společností odkoupením podílů od České lékárnícké, a.s.

Distribuční s.r.o. realizovaly v roce 2013 na tržbách za dodané zboží zákazníkům celkový objem 1 395 040 tis. Kč. Z pohledu celkové tvorby zisku a tím přínosu jak pro Českou lékárníckou, a.s. tak i pro regionální lékárníky-společníky je nejzajímavější PHARMACY-distribuce léčiv s.r.o. a Pražská lékárnícká s.r.o. Výjimkou je pouze společnost Jihlavská lékárnícká s.r.o., která v roce 2013 dosáhla ztráty -730 tis. Kč. Společnost Pražská lékárnícká s.r.o. koupila dne 16.11.2012 dceřinou

společnost Pharmedol spol. s.r.o., která provozuje svou lékárnu. Její vybrané ekonomické ukazatele společnosti jsou uvedeny ve „Stručné rekapitulaci za rok 2013“ na str. 14-15.

Sklady regionálních distribučních společností Pražské lékárnické s.r.o. a PHARMACY-distribuce léčiv s.r.o. pracovaly jako virtuální tzn. vlastní logistická služba je poskytována společností PHARMOS, a.s. na základě smluvních vztahů ze skladových prostor Pharmosu. V současné době je tedy skladová činnost těchto distribučních regionálních společností virtualizovaná a logistické činnosti jsou prováděny pouze zaměstnanci společnosti PHARMOS, a.s.

Vybrané ekonomické ukazatele společnosti Jihlavská lékárnická s.r.o. (v tis. Kč)

	2011	2012	2013
Tržby za zboží	252 467	203 481	28
Marže	8 545	6 625	-3
Tržby za služby	81	150	0
Spotřeba materiálu a energie	57	6	0
Služby	4 757	4 737	333
Přidaná hodnota	3 812	2 032	-336
Osobní náklady	1 033	462	87
HV před zdaněním	-233	1 225	-730
Aktiva celkem	42 940	29 662	10 409
Stálá aktiva	204	59	0
Oběžná aktiva	42 735	29 603	10 409
Zásoby	0	0	0
Pohledávky	35 719	21 957	426
Finanční majetek	7 016	7 494	9 983
Vlastní kapitál	11 165	12 168	10 387
Základní kapitál	2 500	2 500	2 500
Cizí zdroje	31 757	17 494	22

Vybrané ekonomické ukazatele společnosti Plzeňská lékárnická s.r.o. (v tis. Kč)

	2011	2012	2013
Tržby za zboží	231 295	139 895	-22
Marže	6 898	3 932	-22
Tržby za služby	10	10	0
Spotřeba materiálu a energie	91	83	0
Služby	6 227	4 771	184
Přidaná hodnota	590	-912	-206
Osobní náklady	1 077	1 785	16
HV před zdaněním	-1 325	-6 243	943
Aktiva celkem	46 871	11 886	5 532
Stálá aktiva	0	0	0
Oběžná aktiva	46 865	11 886	5 532
Zásoby	0	0	0
Pohledávky	44 880	11 834	5 486
Finanční majetek	1 985	52	46
Vlastní kapitál	-22 298	-28 584	-27 583
Základní kapitál	3 200	3 200	3 200
Cizí zdroje	69 168	40 470	33 115

Vybrané ekonomické ukazatele společnosti Pražská lékárnická s.r.o. (v tis. Kč)

	2011	2012	2013
Tržby za zboží	708 592	642 408	628 119
Marže	23 160	20 610	19 848
Tržby za služby	71	360	701
Spotřeba materiálu a energie	230	377	358
Služby	9 139	11 230	11 255
Přidaná hodnota	13 862	9 363	8 936
Osobní náklady	3 895	3 691	4 565
HV před zdaněním	7 395	4 916	3 230
Aktiva celkem	150 738	151 588	130 516
Stálá aktiva	425	648	443
Oběžná aktiva	150 313	149 915	128 799

7

Česká lékárnická, a.s., se sídlem Těšínská 1349/296, 716 00 Ostrava-Radvanice, IČO: 63080877

Společnost zapsána v obchodním rejstříku vedeném Krajským soudem v Ostravě, oddíl B, vložka 2487
tel: +420-597575211, Fax: +420-597575261, e-mail: info@pharmos.cz



AUDIT PROFESIONAL, spol. s r.o.
FOR IDENTIFICATION PURPOSES

Zásoby	672	1 934	1 547
Pohledávky	148 745	146 487	126 550
Finanční majetek	896	1 494	702
Vlastní kapitál	20 026	19 160	19 058
Základní kapitál	4 900	4 600	4 800
Cizí zdroje	129 899	132 353	111 367

Vybrané ekonomické ukazatele společnosti PHARMACY – distribuce léčiv s.r.o. (v tis. Kč)

	2011	2012	2013
Tržby za zboží	648 290	707 788	766 915
Marže	18 197	18 557	22 566
Tržby za služby	522	817	774
Spotřeba materiálu a energie	333	291	325
Služby	10 447	9 741	9 508
Přidaná hodnota	7 939	9 342	13 507
Osobní náklady	4 297	4 258	3 989
HV před zdaněním	461	4 028	6 187
Aktiva celkem	155 120	260 075	139 877
Stálá aktiva	9	269	223
Oběžná aktiva	155 111	259 806	139 654
Zásoby	0	0	0
Pohledávky	142 934	257 137	135 107
Finanční majetek	12 177	2 669	4 547
Vlastní kapitál	35 878	35 786	36 297
Základní kapitál	1 100	1 100	1 100
Cizí zdroje	119 173	224 286	103 580

*) Poznámka: v průběhu roku 2009 došlo k přechodu společnosti na virtuální sklad

3.1.3. PHARMOS, a.s. se sídlem Nitra, Slovensko

Společnost PHARMOS, a.s. byla 18.1.2006 zapsána do Obchodního registru Okresního soudu v Nitře pod IČO: 35974559. V březnu 2006 pak získala povolení k distribuci léčiv na území Slovenské republiky ze skladových prostor v Topoľčanec, kde bylo na adrese Odbojárov 340/29 i sídlo společnosti. Druhým akcionářem je společnost TopPharmex, spol s r.o, IČO 31441131, která vykonávala do té doby velkodistribuční činnost jako lokální distributor v oblasti středozápadního Slovenska. Majetkově se na společnosti podílí Česká lékárnická, a.s. 50,0%, a.s. a TopPharmex, s.r.o. 50,0 % podílu na základním kapitálu.

Pro zajištění vysoce kvalitních distribučních služeb byl zakoupen 25.5.2006 zakladateli skladový areál v Nitře, Levická 11, kam se rovněž přesunulo sídlo společnosti, se skladovací plochou cca 2 200m² a po rekonstrukci a vybavení skladovou a manipulační technikou byl zahájen v březnu 2007 provoz. Vzhledem k rozložení skladu a k očekávaným tržbám do lékáren je část skladu cca 1000 paletových míst připravena pro nabídku pre-wholesalingových služeb výrobcům a dodavatelům. V současné době jsou tyto prostory využívány pro skladování a logistické služby výrobním firmám GSK a Valeant.

K 1.1.2009 společnost úspěšně konvertovala na EUR. Tato změna v podstatě žádným způsobem neovlivnila obchodní činnost společnosti a nezatížila nákladově významným způsobem společnost.

Cílem společnosti je vybudovat distribuci s celostátním pokrytím, proto byl v průběhu 1Q roku 2009 připraven a otevřen nový sklad v Ružomberoku. Vlastní distribuční službu pro lékárny pak sklad zahájil v březnu 2009.

V průběhu roku 2010 byla zahájena výstavba nové haly v logistickém centru v Nitře. Investory této výstavby byly společnosti Top Pharmex, s.r.o. a Česká lékárnická, a.s. v poměru investic 50%-50%. Nová hala slouží po kolaudaci a vizitaci ŠÚKLu pro skladování zboží dodavatelům, kterým PHARMOS, a.s. zajišťuje logistické služby.

V průběhu roku 2011 zahájil provoz sklad v Košicích, který bude zajišťovat distribuci do lékáren na východě Slovenska. Tímto krokem byl dokončen rozvoj v oblasti počtu logistických center.

V průběhu roku 2012 se dále rozvíjel skladový areál v Nitře a to především rozvojem skladové technologie i výstavbou nové administrativní budovy. Ta byla dokončena v roce 2013, investicemi do skladových technologií byla rozšířena rovněž skladovací plocha o cca 400 m² ve skladu v Nitře. Společnost tak reaguje na nárůst tržeb, který souvisí především s uzavřením kupní smlouvy se společnostmi, které provozují síť Dr. Max. Společnost se tak stala jedním ze dvou obchodních partnerů, dodavatelů této sítě a rozvojem tržeb v nemocničních lékárnách.

Vybrané ekonomické ukazatele společnosti PHARMOS, a.s. se sídlem v Nitře

	2011(v tis.Kč)	2012(v tis. Kč)	2013(v tis. Kč)
Tržby za zboží	1 115 172	2 043 057	2 052 701
Marže	81 921	132 039	126 596
Tržby za služby	5 138	7 307	7 475
Spotřeba materiálu a energie	5 778	8 197	6 706
Služby	35 428	75 077	66 303
Přidaná hodnota	45 853	56 072	61 062
Osobní náklady	22 693	37 656	38 466
HV před zdaněním	8 556	952	451
Aktiva celkem	561 924	937 761	826 905
Stálá aktiva	3 806	5 412	5 966
Oběžná aktiva	554 031	926 124	812 474
Zásoby	172 263	242 575	222 194
Pohledávky	375 860	682 213	588 203
Finanční majetek	5 908	1 337	2 077
Vlastní kapitál	27 453	24 676	26 510
Základní kapitál	8 566	8 346	9 105
Cizí zdroje	528 289	911 717	799 168

* výsledky společnosti PHARMOS, a.s. se sídlem v Nitře jsou přepočteny průměrným ročním kurzem ČNB 27,425 k 31.12. 2013 a rozvaha je přepočtena podle kurzu ČNB 25,974 31.12.2013.

3.1.4. THERÁPON 98, a.s.

Zdravotnické zařízení THERÁPON 98, a.s. je společnost provozující nestátní zdravotnické zařízení – Polikliniku v Kopřivnici. Společnost je poskytovatelem komplexních zdravotnických služeb formou vlastních výkonů v oblasti chirurgie, plastické chirurgie, gynekologie, urologie, neurologie, praktického lékařství, radiodiagnostiky, rehabilitace a fyzioterapie, alergologie, imunologie, kožní ambulance, diabetologie, kardiologie a jiných interních oborů, domácí péče, dopravní záchranné služby.

V rámci multifunkční budovy polikliniky společnost pronajímá pro soukromé ambulantní lékaře – specialisty. Společnost vybudovala moderně zařízené oddělení následné lůžkové péče s 46 lůžky. Pracoviště jsou pravidelně doplňována v souladu s moderními trendy rozvoje medicíny.

Snahou společnosti THERÁPON 98, a.s. je rozvíjet celkovou úroveň poskytované zdravotní péče tak, aby takto poskytovaná péče odpovídala požadavkům obyvatel daného regionu a byla přínosem pro jeho další rozvoj.

Společnost realizovala v roce 2013 celkový objem výkonů (výkonů pro zdravotní pojišťovny a služby pro nájemce) v celkovém objemu 89 761 tis. Kč při celkovém vytvořeném zisku před zdaněním ve výši 7 469 tis. Kč.

Vybrané ekonomické ukazatele společnosti THERÁPON 98, a.s. (v tis. Kč)

	2011	2012	2013
Tržby za zboží	0	0	0
Marže	0	0	0
Tržby za služby	80 311	85 916	89 761
Spotřeba materiálu a energie	12 573	12 514	12 635
Služby	11 192	12 976	13 241
Přidaná hodnota	56 546	60 426	63 885
Osobní náklady	44 510	47 845	48 766
HV před zdaněním	5 811	4 798	7 469
Aktiva celkem	117 335	122 258	130 575
Stálá aktiva	77 114	77 929	76 619
Oběžná aktiva	39 579	43 762	53 440
Zásoby	336	359	346
Pohledávky	22 329	31 339	39 229
Finanční majetek	16 914	12 064	13 865
Vlastní kapitál	105 043	109 409	116 923
Základní kapitál	26 769	26 769	26 769
Cizí zdroje	11 800	12 463	12 203

3.1.5. THERÁPON REAL, s.r.o.

Stabilizaci a rozvoj aktivit společnosti THERÁPON 98, a.s. měl podpořit i projekt výstavby nové budovy, která sousedí a je propojena se stávajícím objektem. V nové budově se zřídily ordinace lékařů a zázemí pro rehabilitaci, především vodoléčbu. Prostory budou využívány i komerčně pro veřejnost, protože součástí je i wellness centrum s bazénem, vířivkami a saunami. Pro výstavbu a následný pronájem prostor byla založena samostatná společnost, která je 100% vlastněna společností THERÁPON 98, a.s.

Vybrané ekonomické ukazatele společnosti THERÁPON REAL s.r.o. (v tis. Kč)

	2011	2012	2013
Tržby za zboží	0	0	0
Marže	0	0	0
Tržby za služby	3 151	5 976	6 005
Spotřeba materiálu a energie	1 599	758	725
Služby	162	287	342
Přidaná hodnota	1 390	4 931	4 938
Osobní náklady	37	91	58
HV před zdaněním	-306	1 842	2 047
Aktiva celkem	42 855	40 642	38 058
Stálá aktiva	39 911	38 551	37 089
Oběžná aktiva	2 878	2 038	919
Zásoby	0	0	0
Pohledávky	195	724	192
Finanční majetek	2 683	1 314	727
Vlastní kapitál	1 670	3 187	4 839
Základní kapitál	2 000	2 000	2 000
Cizí zdroje	41 074	37 422	33 189

3.1.6. GALMED a.s.

Společnost GALMED a.s. začala aktivně pracovat v roce 2003. Je plně v majetku společnosti Česká lékárnická, a.s.. GALMED a.s. se zaměřuje na smluvní výrobu léčiv (především volně prodejných přípravků), dále léčebnou kosmetiku, potravinových doplňků (vitamíny, minerály, posilující látky, sirupy..) a zdravotnických prostředků.

Cílem společnosti GALMED a.s. je vytvořit široké portfolio léčiv, potravinových doplňků a zdravotnických prostředků v sortimentu, který patří mezi běžné, každodenně prodávané a tedy i používané přípravky.



Samostatnou a specifickou činností společnosti GALMED a.s. je výroba, kde je GALMED a.s. držitelem výrobního povolení (GMP) na výrobní činnost v rozsahu zásahu do sekundárního obalu léčivého přípravku, běžně nazývaného přebalovna. Zde se provádějí podle požadavku zákazníka úpravy na vnějším obalu – doplnění či výměna sekundárního obalu, přibalové informace apod.

Výrobní společnost GALMED a.s. je i v této době rozvíjející se společností s významným potenciálem pro budoucí generování zisků a benefitů pro lékárníky-akcionáře České lékárnické, a.s.. Každoročně dochází k významnému navýšování objemu realizovaných tržeb a objemu prodaných kusů produktů a významnou měrou se rozšiřuje portfolio produktů, které je distribuováno pod hlavičkou GALMED, a.s.. V tuto chvíli je výrobní a marketingově podporované portfolio tvořeno cca 150 položkami. Výrobce GALMED, a.s. se stává významnou značkou jak na českém distribučním trhu, tak i u zákazníků – pacientů. Další připravované projekty v oblasti produktů a jednotlivých produktových řad umožní tento trend dále rozvíjet a do budoucna zrychlovat. Jedním z těchto projektů je i výroba produktů privátní značky pro lékárný projektu Moje lékárna. Jde o 23 produktů s logem „z Mojí lékárny“.

Vybrané ekonomické ukazatele společnosti GALMED a.s. (v tis. Kč)

	2011	2012	2013
Tržby za zboží	282 001	155 058	359 179
Marže	9 885	170	570
Tržby za prodej výrobků a služeb	63 463	63 368	65 682
Spotřeba materiálu a energie	44 778	47 584	50 085
Služby	18 460	8 145	9 992
Přidaná hodnota	10 110	7 809	6 175
Osobní náklady	5 284	3 953	4 827
HV před zdaněním	3 507	2 390	734
Aktiva celkem	57 170	44 358	102 005
Stálá aktiva	1 713	2 201	4 679
Oběžná aktiva	54 271	41 029	96 445
Zásoby	17 465	21 472	47 920
Pohledávky	18 026	17 194	37 206
Finanční majetek	18 780	2 363	11 319
Vlastní kapitál	20 839	21 120	20 072
Základní kapitál	12 000	12 000	12 000
Cizí zdroje	36 330	23 231	81 806

3.1.7. Lekis s.r.o.

Lekis s.r.o. je společnost poskytující komplexní služby sektoru lékárenství. Zajišťuje dodávky informačních technologií a s nimi spojené položení kabelů, dodávky hardwaru, školení, servisu a veškerého spotřebního materiálu. Zajišťuje projekty a montáž komunikačních (počítačových a telefonních) rozvodů.

Společnost se v současné době orientuje především na dokončení zcela nové verze programu Lekis a dále pak na vývoj stávající verze programu Lekis. Mezi nejdůležitější činnosti patří instalace, školení a kvalitní servis programu u zákazníků. Díky této filozofii se program Lekis stal během 13 let nejinstalovanějším a nejrychleji se vyvíjejícím systémem v českých lékárnách.

Společnost rovněž zabezpečuje pro distributory komunikační software pro elektronické objednávání zboží z lékáren na území celé ČR i možnost stahování dodacích listů elektronicky.

V roce 2013 realizovala společnost Lekis s.r.o. tržby za prodej zboží (především hardware) v objemu 9 698 tis. Kč a dále pak tržby za realizované výkony (služby, vývoj software apod.) v objemu 55 790 tis. Kč. Majetkově se na společnosti podílí Česká lékárnická, a.s. 19,7% a PHARMOS, a.s. 17,7 % podílu na základním kapitálu. Majoritním akcionářem ve společnosti Lekis s.r.o. je společnost HB systém s 55%.

Vybrané ekonomické ukazatele společnosti Lekis s.r.o. (v tis. Kč)

	2011	2012	2013
Tržby za zboží	10 341	10 071	9 698
Marže	2 256	2 265	2 174
Tržby za služby	55 779	58 282	58 001
Spotřeba materiálu a energie	7 155	8 631	9 508
Služby	19 671	17 327	15 767
Přidaná hodnota	31 209	34 589	34 900
Osobní náklady	31 039	30 232	30 249
HV před zdaněním	746	478	410
Aktiva celkem	31 771	34 931	33 218
Stálá aktiva	13 179	14 482	14 761
Oběžná aktiva	13 325	11 120	9 193
Zásoby	4 718	4 179	3 891
Pohledávky	8 072	6 732	4 972
Finanční majetek	535	209	330
Vlastní kapitál	5 068	5 332	5 039
Základní kapitál	232	232	232
Cizí zdroje	20 054	24 001	23 840

3.1.8. LEKTRANS s.r.o. a Lektrans Bohemia s.r.o.

V září 2006 byla založena společnost LEKTRANS s.r.o., společníky jsou Česká lékárnická, a.s. /51% podíl/ a 4 dopravci /celkem 49% podíl/. Cílem bylo převzetí přepravy zboží do lékáren a zdravotnických prodejen na provoze v Ostravě a v Brně (později přibyl i Prostějov a Hradec Králové) a zabezpečit poskytování kvalitnějších služeb ve srovnání s externími přepravci. Došlo rovněž ke sjednocení vozového parku, po provedeném výběrovém řízení byly pořízeny vozidla značky FORD TRANSIT a vozidla značky FORD CONNECT. Převzetí přepravy od externích přepravců proběhlo plynule a poskytované služby společnosti LEKTRANS s.r.o. jsou hodnocené pozitivně nejen vedením provozu PHARMOS, a.s. ale zejména lékárníky.

V 2010 byla po vzoru LEKTRANS s.r.o. založena společnost Lektrans Bohemia s.r.o., společníky jsou Česká lékárnická, a.s. /51% podíl/ a 3 dopravci /celkem 49% podíl/. Cílem bylo převzetí přepravy zboží do lékáren a zdravotnických prodejen na provozech v regionu Čech. V současné době je tento projekt realizován na provozech v Plzni, Brandýsku a Českých Budějovicích. V průběhu roku 2012 pak byla společností Lektrans Bohemia s.r.o. převzata doprava od privátních autodopravců v oblasti českých provozů kompletně.

Hospodářský výsledek byl v roce 2013 významně ovlivněn především poklesem objemu výnosů. V důsledku ukončení obchodní spolupráce společnosti PHARMOS, a.s. se sítí lékáren Dr. Max klesl objem fakturace o více než 10%. Přijaté restriktce nákladů však zajistily hospodaření s mírným ziskem.

Vybrané ekonomické ukazatele společnosti LEKTRANS s.r.o. (v tis. Kč)

	2011	2012	2013
Tržby za zboží	12	15	5
Marže	0	1	4
Tržby za služby	53 821	56 096	50 525
Spotřeba materiálu a energie	14 104	14 977	13 094
Služby	7 413	7 088	7 692
Přidaná hodnota	32 304	34 032	29 743
Osobní náklady	24 810	24 939	21 421
HV před zdaněním	1 701	198	817
Aktiva celkem	22 368	22 464	15 825
Stálá aktiva	17 308	16 033	10 196
Oběžná aktiva	4 727	6 263	5 564
Zásoby	61	801	647
Pohledávky	4 583	5 425	4 838
Finanční majetek	83	37	79
Vlastní kapitál	4 006	3 513	4 342
Základní kapitál	400	400	400
Cizí zdroje	18 355	18 814	11 465

Vybrané ekonomické ukazatele společnosti Lektrans Bohemia s.r.o. (v tis. Kč)

	2011	2012	2013
Tržby za zboží	2	2	1
Marže	0	-18	0
Tržby za služby	33 158	41 321	42 570
Spotřeba materiálu a energie	8 253	11 729	12 340
Služby	5 667	6 070	5 637
Přidaná hodnota	19 238	23 504	24 593
Osobní náklady	14 161	18 252	18 705
HV před zdaněním	1 061	-659	244
Aktiva celkem	16 584	16 031	9 367
Stálá aktiva	12 808	10 546	5 967
Oběžná aktiva	3 531	5 414	3 298
Zásoby	95	454	377
Pohledávky	3 300	4 939	2 898
Finanční majetek	146	21	23
Vlastní kapitál	343	189	501
Základní kapitál	200	200	200
Cizí zdroje	11 404	15 831	8 848

3.1.9. SANOVIA, a.s.

V prosinci 2008 byla založena společnost Moje lékárna, a.s., společníkem je Česká lékárnická, a.s. (100% podíl). Moje lékárna je společný projekt sdružení nezávislých lékárníků, kteří se vědomí si své zodpovědnosti vůči Vám pacientům a zákazníkům, snaží zkvalitnit své služby. Tento projekt je však především portálem s prezentací informací o nemocech, o produktech samoléčby, o zařízeních se zdravotnickou problematikou a o lékárnách zařazených do tohoto projektu. Tyto lékárny jsou snadno rozpoznatelné i navenek společným označením logem mojelekarna.cz. Lékárny projektu jsou pravidelně proškoleny v oblasti poradenství se speciálním zaměřením na geriatrické pacienty za odborné garance České gerontologické a geriatrické společnosti. Tato forma edukace je pro lékárníky nezbytná a cílem tohoto projektu je zdokonalení komunikace se seniory, kteří tvoří téměř dvě třetiny všech zákazníků lékárny. Zároveň je to skupina pacientů s nejvyšší frekvencí užívání hned několika druhů léčiv na předpis i bez předpisu, z čehož plynou nemalé problémy na úrovni nežádoucích účinků, lékových interakcí atd. Tento vzdělávací cyklus byl na konci roku 2009 zakončen získáním certifikátu. V této fázi je do projektu zapojeno více než 370 lékáren, jejich počet průběžně narůstá. Dne 27.5.2009 byla společnost Moje lékárna, a.s., přejmenována na SANOVIA, a.s.

V roce 2011 společnost Sanovia, a.s. spolupracuje v rámci merchandisingu s lékárnami v projektu Moje lékárna na dohodnutých pracovních postupech, plánografech, označeních lékáren vnitřním a vnějším, zásadách využívání ochranné značky Moje lékárna a principech obchodní spolupráce.

V únoru 2012 na mimořádné Valné hromadě byla akcionáři odsouhlasena změna podnikatelské strategie, která spočívá v možnosti rozvoje aktivit v oblasti farmaceutického obchodu, provozování lékáren. Touto aktivitou byla pověřena společnost Sanovia, a.s., která doposud pouze organizovala marketingové aktivity virtuálního sdružení „Moje lékárna“. Již v průběhu roku začala společnost provozovat lékárny. Cílem je udržet maloobchodní trh pod kontrolou lékárníků, protože doposud akvizicemi lékáren posilovaly pouze majetkové řetězce. V současné době provozuje společnost sedm vlastních lékáren.

Společnost Sanovia, a.s. se sídlem Ostrava-Radvanice, Těšínská 1349/296, PSČ: 716 00, IČ: 28570481, DIČ: CZ28570481, realizovala v roce 2013 projekt přeměny na základě kterého došlo k fúzi sloučením společností Sanovia, a.s. (jakožto společností nástupnické) a společnosti LÉKÁRNA U NÁDRAŽÍ PŘEROV, s.r.o., se sídlem Přerov-Přerov I-Město, Husova č.p. 2846, PSČ 750 02, IČ: 26821681 (jakožto společností zanikající). Rozhodný dnem fúze byl stanoven k 1. ledna 2013.

Vybrané ekonomické ukazatele společnosti SANOVIA, a.s. (v tis. Kč)

	2011	2012	2013
Tržby za zboží	0	33 308	91 374
Marže	0	7 665	21 055
Tržby za služby	15 449	25 737	41 839
Spotřeba materiálu a energie	3 972	5 180	6 851
Služby	7 312	18 887	35 323
Přidaná hodnota	4 165	9 335	20 720
Osobní náklady	2 770	7 543	17 216
HV před zdaněním	760	136	836
Aktiva celkem	6 019	39 928	59 650
Stálá aktiva	1 739	13 923	22 590
Oběžná aktiva	4 280	19 225	20 390
Zásoby	0	3 250	7 067
Pohledávky	4 005	6 275	10 614
Finanční majetek	275	9 700	2 709
Vlastní kapitál	2 637	12 713	13 414
Základní kapitál	2 000	12 000	12 500
Cizí zdroje	3 382	26 129	44 711

Údaje za r.2013 jsou včetně údajů Lékárny U Nádraží Přerov.

3.1.10. SoftPharm s.r.o.

V roce 2011 došlo k dalšímu rozšíření aktivit skupiny Česká lékárnická, a.s.. Dne 2.5.2011 byla do obchodního rejstříku zapsána společnost SoftPharm s.r.o., IČ 28656385 se sídlem Ostrava Radvanice, Těšínská 1349/296. Vznikem této společnosti došlo k dalšímu rozšíření služeb pro společnosti skupiny Česká lékárnická, a.s.. Společnost bude pro skupinu Česká lékárnická, a.s. zajišťovat servis SW, nákupy HW a zajišťovat rozvoj a údržbu webových aplikací.

V průběhu roku 2012 se společnost začala připravovat na změnu SW zabezpečením distribuční skupiny. Ve výběrovém řízení vyhrálo řešení Microsoft Office Dynamics AX.

Česká lékárnická, a.s., se sídlem Těšínská 1349/296, 716 00 Ostrava-Radvanice, IČO: 63080877

Společnost zapsána v obchodním rejstříku vedeném Krajským soudem v Ostravě, oddíl B, vložka 2487
tel: +420-597575211, Fax: +420-597575261, e-mail: info@pharmos.cz



V roce 2013 se společnost aktivně podílela na analytické a vývojové fázi implementace, která by měla být dokončena na přelomu roku 2014 a 2015. Společnost chce být certifikovaným partnerem Microsoft Office a zajistit pro skupinu servis SW Dynamics AX.

Vybrané ekonomické ukazatele společnosti SoftPharm s.r.o. (v tis. Kč)

	2011	2012	2013
Tržby za zboží	37	75	14
Marže	3	-4	0
Tržby za služby	941	4 984	4 950
Spotřeba materiálu a energie	109	41	30
Služby	166	756	754
Přidaná hodnota	669	4 183	4 166
Osobní náklady	536	3 889	3 932
HV před zdaněním	29	227	199
Aktiva celkem	1 083	1 110	1 120
Stálá aktiva	0	0	0
Oběžná aktiva	1 082	1 108	1 114
Zásoby	32	0	0
Pohledávky	485	447	913
Finanční majetek	565	661	201
Vlastní kapitál	223	407	428
Základní kapitál	200	200	200
Cizí zdroje	860	672	690

Hospodářské výsledky výše uvedených společností v rámci skupiny firem kolem České lékárnické, a.s. byly řádně auditovány nezávislými auditory s výrokem „bez výhrad“.

Stručná rekapitulace - rok 2013 (společnosti skupiny firem České lékárnické, a.s.)

Položka (v tis. Kč)	PHARMOS, a.s.	Pražská lékárnická s.r.o.	Jihlavská lékárnická s.r.o.	Píseňská lékárnická s.r.o.	PHARMACY- PHARMOS, a.s. *) distribuce léčiv s.r.o. (Slovensko)	GALMED a.s.	Lekis s.r.o.	THERAPON 9S, a.s.	LEKTRANS s.r.o.
Tržby za prodané zboží	10 915 443	628 119	28	-22	766 915	2 052 701	359 179	9 698	5
Obchodní marže	322 977	19 848	-3	-22	22 566	126 596	570	2 174	4
Tržby za služby (výkony)	73 930	701	0	0	774	7 475	64 226	55 790	89 761
Výkonová spotřeba	187 614	11 613	333	184	9 833	73 009	60 077	25 275	20 786
Provozní hospodářský výsledek	15 282	3 269	-722	960	6 231	19 439	409	1 024	7 274
Výsledek z finančních operací	-10 163	-39	-8	-17	-44	-18 988	325	-614	195
Výsledek před zdaněním	5 119	3 230	-730	943	6 187	451	734	410	817
Zisk po zdanění	6 413	2 598		1 000	4 912	95	451	6 126	828
Ztráta po zdanění			-780					-293	
Aktiva celkem	4 043 229	130 516	10 409	5 532	139 877	826 905	102 005	33 218	15 825
Oběžná aktiva	3 801 422	128 799	10 409	5 532	139 654	812 474	96 445	9 193	5 564
Vlastní kapitál	576 038	19 058	10 387	-27 583	36 297	26 510	20 072	5 039	4 342
Základní kapitál	342 800	4 800	2 500	3 200	1 100	9 105	12 000	232	400
Cizí zdroje	3 430 923	111 367	22	33 115	103 580	799 168	81 806	23 840	11 465
Majetkové podíly									
Česká lékárnická, a.s.	71,9%	50,0%	100,0%	100,0%	51,0%	50,0%	100,0%	19,7%	80 %
PHARMOS, a.s.								17,7%	52%
Předmět činnosti	distribuce léčiv	distribuce léčiv	distribuce léčiv	distribuce léčiv	distribuce léčiv	distribuce léčiv	Výroba	Distribuce HW/SW	poliklinika-zdravotní péče

*výsledky společnosti PHARMOS, a.s. se sídlem v Nitře jsou přepočteny kurzem ČNB k 31.12.

Položka (v tis. Kč)	České lékárnické, a.s.	Sanovia, z.s.	Lektrans Bohemix s.r.o.	THERAPON REAL s.r.o.	SoftPharm s.r.o	Pharmedol s.r.o	Celkem
Tržby za prodané zboží	-	91 374	1	-	14	19 384	14 842 839
Obchodní marže	-	21 055	0	-	0	4 363	520 128

Česká lékárnická, a.s., se sídlem Těšínská 1349/296, 716 00 Ostrava-Radvanice, IČO: 63080877

Společnost zapsána v obchodním rejstříku vedeném Krajským soudem v Ostravě, oddíl B, vložka 2487

tel: +420-597575211, Fax: +420-597575261, e-mail: info@pharmos.cz



Tržby za služby (výkony)	4 885	41 839	42 570	6 005	4 950	-	443 431
Výkonová spotřeba	3 024	42 174	17 977	1 067	784	1 182	480 808
Provozní hospodářský výsledek	-1 150	1 264	810	3 292	205	614	59 713
Výnosy z dlouhodobého finančního majetku	6 514						6 514
Výsledek z finančních operací	8 700	-428	-566	-1 245	-6	-232	-23 824
Výsledek před zdaněním	7 550	836	244	2 047	199	382	35 889
Zisk po zdanění	7 335	447	312	1 652	161	382	32 712
Ztráta po zdanění							-1 073
Aktiva celkem	647 469	59 650	9 367	38 058	1 120	4 564	6 198 320
Oběžná aktiva	14 741	20 390	3 298	919	1 114	3 764	5 107 159
Vlastní kapitál	628 101	13 414	501	4 839	428	-5 747	1 428 620
Základní kapitál	94 500	12 500	200	2 000	200	100	512 406
Cizí zdroje	19 357	44 711	8 848	33 189	690	10 311	4 724 593
Majetkové podíly							
Česká lékárnická, a.s.	x	100,0 %	51 %	80 %	51,0%		
Předmět činnosti	x	Obchod a služby	Doprava	Realitní činnost	IT	Provozování lékárny	

4. Vybrané údaje z rozvahy Česká lékárnická, a.s.

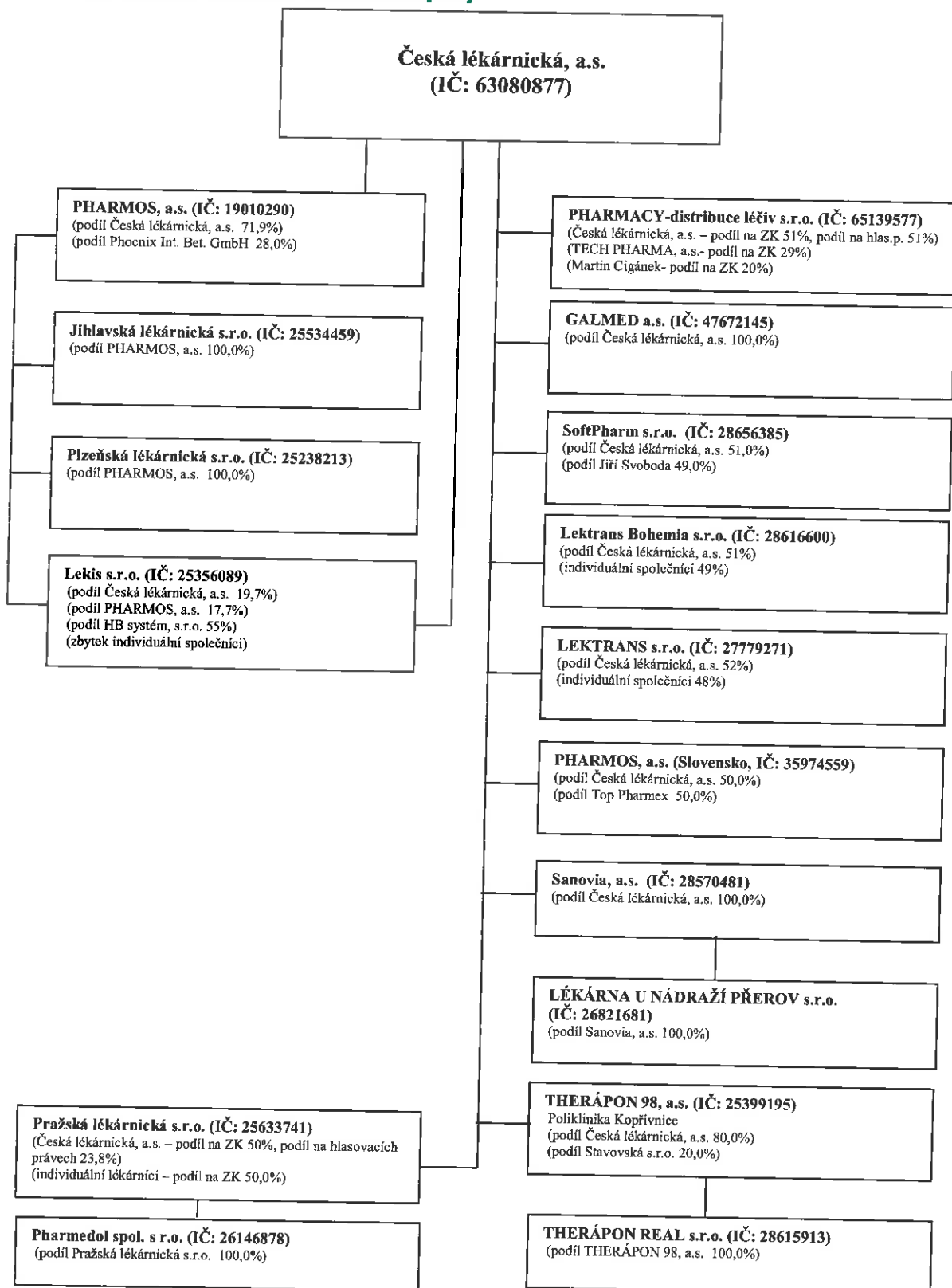
TEXT (NETTO STAV) V TIS.KČ	Rok 2010	Rok 2011	Rok 2012	Rok 2013
Aktiva celkem	628 243	650 712	660 636	647 469
Pohledávky za upsaný kapitál				
Stálá aktiva	616 630	632 255	655 842	632 728
Dlouhodobý nehmotný majetek				
Dlouhodobý hmotný majetek	41 139	40 103	43 101	41 315
Finanční dlouhodobý majetek	575 491	592 152	612 741	586 215
Oběžná aktiva	11 612	18 457	4 794	14 741
Zásoby				
Dlouhodobé pohledávky				
Krátkodobé pohledávky	4 519	6 800	1 377	11 029
Finanční majetek	7 093	11 657	3 417	3 712
Ostatní aktiva-přechodné účty aktiv	1	-	-	-
Pasíva celkem	628 243	650 712	660 636	647 469
Vlastní kapitál	609 212	632 629	642 732	628 101
Základní kapitál	94 500	94 500	94 500	94 500
Kapitálové fondy	436 832	453 214	457 598	439 482
Fondy ze zisku	27 000	25 500	25 500	25 500
Hospodářský výsledek minulých let	41 473	48 391	55 410	61 284
Hospodářský výsledek běžného období	9 407	11 024	9 724	7 335
Cizí zdroje	19 021	18 072	17 893	19 357
Rezervy				
Dlouhodobé závazky	60	61	2 774	86
Krátkodobé závazky	1 334	2 418	1 560	7 746
Bankovní úvěry a výpomoci	17 627	15 593	13 559	11 525
Ostatní pasíva-přechodné účty pasív	10	11	11	11

5. Vybrané údaje z výkazu zisků a ztrát Česká lékárnická, a.s.

TEXT (V TIS. KČ)	Rok 2010	Rok 2011	Rok 2012	Rok 2013
Výkony	5 765	7 788	6 435	4 885
Tržby za prodej vlastních výrobků a služeb	5 765	7 788	6 435	4 885
Aktivace				
Výkonová spotřeba	729	1 010	1 048	3 024

Spotřeba materiálu a energie	3	80	97	86
Služby	726	930	951	2 938
Přidaná hodnota	5 036	6 778	5 387	1 861
Osobní náklady	597	1 340	1 855	1 735
Mzdové náklady	461	1 021	1 381	1 295
Náklady na soc. zabezpečení	136	319	467	432
Daně a poplatky	243	188	239	242
Odpisy dlouhodobého hmotného a nehmotného majetku	939	1 036	1 057	1 049
Tržby z prodeje majetku a materiálu	-	1	-	-
Zůstatková cena prodaného dlouhodobého majetku a materiálu	-	-	-	-
Zúčtování rezerv a časového rozlišení provozních výnosů	-	-	-	-
Tvorba rezerv a časového rozlišení provozních nákladů	-	-	-	-
Ostatní provozní výnosy	94	9	-	22
Ostatní provozní náklady	108	12	8	7
Provozní hospodářský výsledek	3 243	4 212	2 228	-1 150
Výnosy z dlouhodobého finančního majetku	7 560	7 989	8 751	6 514
Výnosové úroky	109	4	2	48
Nákladové úroky	699	553	568	419
Ostatní finanční výnosy	50	282	93	580
Ostatní finanční náklady	328	88	439	62
Hospodářský výsledek z finančních operací	6 692	7 634	7 839	8 700
Daň z příjmů za běžnou činnost	528	822	343	215
-splatná	515	821	330	203
-odložená	13	1	13	13
Hospodářský výsledek za běžnou činnost	9 407	11 024	9 724	7 335
Mimořádné výnosy	-	-	-	-
Mimořádné náklady	-	-	-	-
Daň z příjmů z mimořádné činnosti	-	-	-	-
Mimořádný hospodářský výsledek	-	-	-	-
Hospodářský výsledek za účetní období	9 407	11 024	9 724	7 335
Hospodářský výsledek před zdaněním	9 935	11 846	10 067	7 551

6. Struktura vazeb v rámci skupiny



6. Informace o skutečnostech, které nastaly po 31.12.2013

Všechny významné skutečnosti po datu sestavení účetní závěrky jsou popsány v příloze účetní závěrky za rok 2013. Od konce rozvahového dne do dne zpracování této výroční zprávy nenastaly žádné další významné události.

7. Předpokládaný vývoj společnosti

Akciová společnost i nadále bude věnovat pozornost svým finančním investicím v jednotlivých společnostech a bude pravidelně sledovat jejich průběžné hospodářské výsledky. Pozornost bude věnována i vyhledávání dalších možných finančních investic v oblasti výroby a distribuce léčiv, potravinových doplňků a zdravotnických prostředků v ČR i v zahraničí a v oblasti investic do léčebné preventivní péče a lékárenské péče. Jako stěžejní se jeví další rozvoj projektu Moje lékárna, který stabilizuje trh pro distribuční skupinu a napomáhá partnerům projektu zvýšit vlastní konkurenceschopnosti.

V průběhu roku 2014 očekáváme řízené ukončení vlastní činnosti společnosti Plzeňská lékárnická s.r.o. likvidací a rozhodnutí o obnově další distribuční činnosti Jihlavské lékárnické s.r.o. Tato společnost se bude věnovat obchodováním mimo území ČR.

8. Aktivity v oblasti výzkumu, vývoje a v oblasti ochrany životního prostředí

Česká lékárnická, a.s. nevyvíjí žádné aktivity v oblasti výzkumu, vývoje. V oblasti životního prostředí je snahou minimalizovat dopady na životní prostředí.

Česká lékárnická, a.s. nemá v zahraničí žádnou svou organizační složku a jediná její provozovna se nachází v sídle společnosti.

9. Zpráva dozorčí rady společnosti

Zpráva dozorčí rady společnosti účetní závěrky za rok 2013

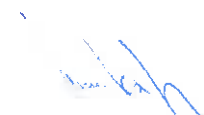
Dozorčí rada společnosti Česká lékárnická, a.s. byla řádně informována o vývoji podnikatelských aktivit společnosti a plnila veškeré úkoly, které jí přísluší jak dle českého práva, tak v souladu se stanovami společnosti.

Audit účetní závěrky a výroční zprávy k 31.12.2013 provedla auditorská společnost AUDIT PROFESIONAL, spol. s r.o.. Dozorčí rada účetní závěrku přezkoumala a seznámila se s výrokem auditora k účetní závěrce roku 2013.

Dozorčí rada děkuje všem členům představenstva i všem pracovníkům společnosti Česká lékárnická, a.s., kteří se podíleli na činnosti společnosti.

Dozorčí rada společnosti

V Ostravě 17. června 2014



PharmDr. Jiří Korta
předseda představenstva



PharmDr. Petr Nalevajka
člen představenstva

10. Zpráva auditora společnosti o ověření výroční zprávy k 31.12.2013

Česká lékárnická, a.s., se sídlem Těšínská 1349/296, 716 00 Ostrava-Radvanice, IČO: 63080877

Společnost zapsána v obchodním rejstříku vedeném Krajským soudem v Ostravě, oddíl B, vložka 2487
tel: +420-597575211, Fax: +420-597575261, e-mail: info@pharmos.cz



**ZPRÁVA NEZÁVISLÉHO AUDITORA
určená akcionářům společnosti
Česká lékárnická, a. s.**

Zpráva o účetní závěrce

Na základě provedeného auditu jsme dne 30. května 2014 vydali k účetní závěrce, která je součástí této výroční zprávy, zprávu následujícího znění:

Provedli jsme audit přiložené účetní závěrky společnosti Česká lékárnická, a. s. která se skládá z rozvahy k 31.12.2013, výkazu zisku a ztráty za rok končící 31.12.2013, přehledu o změnách vlastního kapitálu za rok končící 31.12.2013 a přehledu o peněžních tocích za rok končící 31.12.2013 a přílohy této účetní závěrky, která obsahuje popis použitých podstatných účetních metod a další vysvětlující informace. Údaje o společnosti Česká lékárnická, a. s. jsou uvedeny v příloze této účetní závěrky.

Odpovědnost statutárního orgánu účetní jednotky za účetní závěrku

Statutární orgán společnosti Česká lékárnická, a. s. je odpovědný za sestavení účetní závěrky, která podává věrný a poctivý obraz v souladu s českými účetními předpisy a za takový vnitřní kontrolní systém, který považuje za nezbytný pro sestavení účetní závěrky tak, aby neobsahovala významné (materiální) nesprávnosti způsobené podvodem nebo chybou.

Odpovědnost auditora

Naší odpovědností je vyjádřit na základě našeho auditu výrok k této účetní závěrce. Audit jsme provedli v souladu se zákonem o auditorech, mezinárodními auditorskými standardy a souvisejícími aplikačními doložkami Komory auditorů České republiky. V souladu s těmito předpisy jsme povinni dodržovat etické požadavky a naplánovat a provést audit tak, abychom získali přiměřenou jistotu, že účetní závěrka neobsahuje významné (materiální) nesprávnosti.

Audit zahrnuje provedení auditorských postupů k získání důkazních informací o částkách a údajích zveřejněných v účetní závěrce. Výběr postupů závisí na úsudku auditora, zahrnujícím i vyhodnocení rizik významné (materiální) nesprávnosti údajů uvedených v účetní závěrce způsobené podvodem nebo chybou. Při vyhodnocování těchto rizik auditor posoudí vnitřní kontrolní systém relevantní pro sestavení účetní závěrky podávající věrný a poctivý obraz. Cílem tohoto posouzení je navrhnout vhodné auditorské postupy, nikoli vyjádřit se k účinnosti vnitřního kontrolního systému účetní jednotky. Audit též zahrnuje posouzení vhodnosti použitých účetních metod, přiměřenosti účetních odhadů provedených vedením i posouzení celkové prezentace účetní závěrky.

Jsme přesvědčeni, že důkazní informace, které jsme získali, poskytují dostatečný a vhodný základ pro vyjádření našeho výroku.

Výrok auditora

Podle našeho názoru účetní závěrka podává věrný a poctivý obraz aktiv a pasiv společnosti Česká lékárnická, a. s. k 31.12.2013 a nákladů, výnosů a výsledku jejího hospodaření a peněžních toků za rok končící 31.12.2013 v souladu s českými účetními předpisy.

Zpráva o výroční zprávě

Ověřili jsme též soulad výroční zprávy společnosti Česká lékárnická, a. s. k 31.12.2013 s účetní závěrkou, která je obsažena v této výroční zprávě. Za správnost výroční zprávy je zodpovědný statutární orgán společnosti Česká lékárnická, a. s. Naším úkolem je vydat na základě provedeného ověření výrok o souladu výroční zprávy s účetní závěrkou.

Ověření jsme provedli v souladu s mezinárodními auditorskými standardy a souvisejícími aplikačními doložkami Komory auditorů České republiky. Tyto standardy vyžadují, aby auditor naplánoval a provedl ověření tak, aby získal přiměřenou jistotu, že informace obsažené ve výroční zprávě, které popisují skutečnosti, jež jsou též předmětem zobrazení v účetní závěrce, jsou ve všech významných (materiálních) ohledech v souladu s příslušnou účetní závěrkou. Jsme přesvědčeni, že provedené ověření poskytuje přiměřený podklad pro vyjádření výroku auditora.

Podle našeho názoru jsou informace uvedené ve výroční zprávě společnosti Česká lékárnická, a. s. k 31.12.2013 ve všech významných (materiálních) ohledech v souladu s výše uvedenou účetní závěrkou.

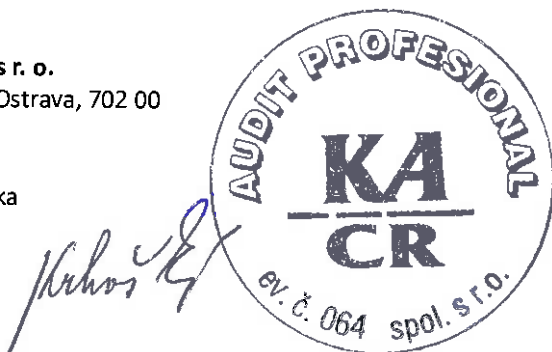
Zpráva o zprávě o vztazích mezi propojenými osobami

Zpráva o vztazích nebyla ověřována neboť účetní jednotka není ovládána ovládající osobou splňující podmínku § 66a Obchodního zákoníku.

V Ostravě dne 18. června 2014

Za firmu **AUDIT PROFESIONAL, spol. s r. o.**
Jurečkova 643/20, Moravská Ostrava, 702 00
oprávnění KA ČR č.64

Ing. Jana Krkošková, auditorka
oprávnění KA ČR č. 1293
a jednatelka společnosti



11. Účetní závěrka 2013

Česká lékárnická, a.s., se sídlem Těšínská 1349/296, 716 00 Ostrava-Radvanice, IČO: 63080877

Společnost zapsána v obchodním rejstříku vedeném Krajským soudem v Ostravě, oddíl B, vložka 2487

tel: +420-597575211, Fax: +420-597575261, e-mail: info@pharmos.cz



ZPRÁVA NEZÁVISLÉHO AUDITORA
určená akcionářům společnosti
Česká lékárnická, a. s.

Provedli jsme audit přiložené účetní závěrky společnosti Česká lékárnická, a. s. která se skládá z rozvahy k 31.12.2013, výkazu zisku a ztráty za rok končící 31.12.2013, přehledu o změnách vlastního kapitálu za rok končící 31.12.2013 a přehledu o peněžních tocích za rok končící 31.12.2013 a přílohy této účetní závěrky, která obsahuje popis použitých podstatných účetních metod a další vysvětlující informace. Údaje o společnosti Česká lékárnická, a. s. jsou uvedeny v příloze této účetní závěrky.

Odpovědnost statutárního orgánu účetní jednotky za účetní závěrku

Statutární orgán společnosti Česká lékárnická, a. s. je odpovědný za sestavení účetní závěrky, která podává věrný a poctivý obraz v souladu s českými účetními předpisy a za takový vnitřní kontrolní systém, který považuje za nezbytný pro sestavení účetní závěrky tak, aby neobsahovala významné (materiální) nesprávnosti způsobené podvodem nebo chybou.

Odpovědnost auditora

Naší odpovědností je vyjádřit na základě našeho auditu výrok k této účetní závěrce. Audit jsme provedli v souladu se zákonem o auditorech, mezinárodními auditorskými standardy a souvisejícími aplikačními doložkami Komory auditorů České republiky. V souladu s těmito předpisy jsme povinni dodržovat etické požadavky a naplánovat a provést audit tak, abychom získali přiměřenou jistotu, že účetní závěrka neobsahuje významné (materiální) nesprávnosti.

Audit zahrnuje provedení auditorských postupů k získání důkazních informací o částkách a údajích zveřejněných v účetní závěrce. Výběr postupů závisí na úsudku auditora, zahrnujícím i vyhodnocení rizik významné (materiální) nesprávnosti údajů uvedených v účetní závěrce způsobené podvodem nebo chybou. Při vyhodnocování těchto rizik auditor posoudí vnitřní kontrolní systém relevantní pro sestavení účetní závěrky podávající věrný a poctivý obraz. Cílem tohoto posouzení je navrhnout vhodné auditorské postupy, nikoli vyjádřit se k účinnosti vnitřního kontrolního systému účetní jednotky. Audit též zahrnuje posouzení vhodnosti použitých účetních metod, přiměřenosti účetních odhadů provedených vedením i posouzení celkové prezentace účetní závěrky.

Jsmo přesvědčeni, že důkazní informace, které jsme získali, poskytují dostatečný a vhodný základ pro vyjádření našeho výroku.

Výrok auditora

Podle našeho názoru účetní závěrka podává věrný a poctivý obraz aktiv a pasiv společnosti Česká lékárnická, a. s. k 31.12.2013 a nákladů, výnosů a výsledku jejího hospodaření a peněžních toků za rok končící 31.12.2013 v souladu s českými účetními předpisy.

V Ostravě dne 30. května 2014

Za firmu **AUDIT PROFESIONAL, spol. s r. o.**

Jurečkova 643/20, Moravská Ostrava, 702 00
oprávnění KA ČR č. 64

Ing. Jana Krkošková, auditorka
oprávnění KA ČR č. 1293
a jednatelka společnosti



Minimální závazný výčet informací podle
vyhlášky č. 500/2002

ROZVAHA
v plném rozsahu
ke dni 31.12.2013
(v celých tisících Kč)

IČ
63080877


Obchodní firma účetní jednotky
Česká lékárnická, a.s.

Sídlo účetní jednotky
Těšínská 1349/296
Ostrava - Radvanice
716 00

Označení a	AKTIVA b	Běžné účetní období			Minulé úč. období
		Brutto 1	Korekce 2	Netto 3	Netto 4
	AKTIVA CELKEM	652 653	-5 184	647 469	660 636
B.	Dlouhodobý majetek	637 912	-5 184	632 728	655 842
B. I.	Dlouhodobý nehmotný majetek	5 198		5 198	
7.	Nedokončený dlouhodobý nehmotný majetek	5 198		5 198	
B. II.	Dlouhodobý hmotný majetek	46 499	-5 184	41 315	43 101
B. II. 1.	Pozemky	9 984		9 984	9 984
2.	Stavby	33 116	-5 094	28 022	29 071
3.	Samostatné movité věci a soubory movitých věcí	90	-90		
7.	Nedokončený dlouhodobý hmotný majetek	3 309		3 309	2 046
8.	Poskytnuté zálohy na dlouhodobý hmotný majetek				2 000
B. III.	Dlouhodobý finanční majetek	586 215		586 215	612 741
B. III. 1.	Podíly - ovládaná osoba	585 222		585 222	611 691
2.	Podíly v účetních jednotkách pod podstatným vlivem	993		993	1 050
C.	Oběžná aktiva	14 741		14 741	4 794
C. III.	Krátkodobé pohledávky	11 029		11 029	1 377
2.	Pohledávky - ovládaná nebo ovládající osoba	9 389		9 389	669
6.	Stát - daňové pohledávky	1 330		1 330	607
7.	Krátkodobé poskytnuté zálohy	102		102	100
9.	Jiné pohledávky	208		208	1
C. IV.	Krátkodobý finanční majetek	3 712		3 712	3 417
C. IV. 1.	Peníze	47		47	114
2.	Účty v bankách	3 665		3 665	3 303



Označení a	PASIVA b	Stav v běžném účetním období 5	Stav v minulém účetním období 6
	PASIVA CELKEM	647 469	660 636
A.	Vlastní kapitál	628 101	642 732
A. I.	Základní kapitál	94 500	94 500
A. I. 1.	Základní kapitál	94 500	94 500
A. II.	Kapitálové fondy (ř. 73 až 76)	439 482	457 598
A. II. 1.	Emisní ážio	15 058	15 058
3.	Oceňovací rozdíly z přecenění majetku a závazků (+/-)	424 424	442 540
A. III.	Rezervní fondy, nedělitelný fond a ostatní fondy ze zisku	25 500	25 500
A. III. 1.	Zákonný rezervní fond / Nedělitelný fond	22 273	22 273
2.	Statutární a ostatní fondy	3 227	3 227
A. IV.	Výsledek hospodaření minulých let	61 284	55 410
A. IV. 1.	Nerozdělený zisk minulých let	61 284	55 410
A. V.	Výsledek hospodaření běžného účetního období	7 335	9 724
B.	Cizí zdroje	19 357	17 893
B. II.	Dlouhodobé závazky	86	2 774
4.	Závazky ke společníkům, členům družstva a k účastníkům sdružení		2700
10.	Odložený daňový závazek	86	74
B. III.	Krátkodobé závazky	7 746	1 560
B. III. 1.	Závazky z obchodních vztahů	6 333	276
4.	Závazky ke společníkům, členům družstva a k účastníkům sdružení	1 259	1 095
5.	Závazky k zaměstnancům	75	68
6.	Závazky ze sociálního zabezpečení a zdravotního pojištění	48	43
7.	Stát - daňové závazky a dotace	19	68
11.	Jiné závazky	12	10
B. IV.	Bankovní úvěry a výpomoci	11 525	13 559
B. IV. 1.	Bankovní úvěry dlouhodobé	9 491	11 525
2.	Krátkodobé bankovní úvěry	2 034	2 034
C.	Časové rozlišení	11	11
C. I. 1.	Výdaje příštích období	11	11

Sestaveno dne: 29.5.2014	Schváleno dne: 29.5.2014	Podpisový záznam statutárního orgánu účetní jednotky 
Právní forma účetní jednotky: akciová společnost		Předmět podnikání: výroba, obchod a služby neuvedené v přílohách 1 až 3 živnostenského zákona
Zapsáno v obchodním rejstříku Krajského soudu v Ostravě oddíl B, vložka 2487		



Minimální závazný výčet
vyhlášky č. 500/2002 Sb.

VÝKAZ ZISKU A ZTRÁTY


v plném rozsahu
ke dni 31.12.2013
(v celých tisících Kč)

Obchodní firma
Česká lékárnická, a.s.

Sídlo účetní jednotky
Těšínská 1349/296
Ostrava - Radvanice
716 00

IČ
63080877

Označení a	TEXT b	Skutečnost v účetním období	
		běžném 1	minulém 2
II.	Výkony	4 885	6 435
II. 1.	Tržby za prodej vlastních výrobků a služeb	4 885	6 435
B.	Výkonová spotřeba	3 024	1 048
B. 1.	Spotřeba materiálu a energie	86	97
B. 2.	Služby	2 938	951
+	Přidaná hodnota	1 861	5 387
C.	Osobní náklady	1 735	1 855
C. 1.	Mzdové náklady	1 295	1 381
C. 2.	Odměny členům orgánů společnosti a družstva	0	
C. 3.	Náklady na sociální zabezpečení a zdravotní pojištění	432	467
C. 4.	Sociální náklady	8	7
D.	Daně a poplatky	242	239
E.	Odpisy dlouhodobého nehmotného a hmotného majetku	1 049	1 057
IV.	Ostatní provozní výnosy	22	0
H.	Ostatní provozní náklady	7	8
*	Provozní výsledek hospodaření	-1 150	2 228
VI.	Tržby z prodeje cenných papírů a podílů	10 550	0
J.	Prodané cenné papíry a podíly	8 510	0
VII.	Výnosy z dlouhodobého finančního majetku	6 514	8 751
VII. 1.	Výnosy z podílů v ovládaných osobách a v účetních jednotkách pod podstatným vlivem	6 514	8 751
X.	Výnosové úroky	48	2
N.	Nákladové úroky	419	568
XI.	Ostatní finanční výnosy	580	93
O.	Ostatní finanční náklady	62	439
*	Finanční výsledek hospodaření	8 701	7 839
Q.	Daň z příjmů za běžnou činnost	216	343
Q. 1.	– splatná	203	330
Q. 2.	– odložená	13	13
**	Výsledek hospodaření za běžnou činnost	7 335	9 724
***	Výsledek hospodaření za účetní období (+/-)	7 335	9 724
****	Výsledek hospodaření před zdaněním	7 551	10 067

Sestaveno dne: 29.5.2014	Schváleno dne: 29.5.2014	Podpisový záznam statutárního orgánu účetní jednotky 
Právní forma účetní jednotky: akciová společnost		Předmět podnikání: výroba, obchod a služby neuvedené v přílohách 1 až 3 živnostenského zákona
Zapsáno v obchodním rejstříku Krajského soudu v Ostravě oddíl B, vložka 2487		



AUDIT PROFESIONAL, spol. s r.o.
FOR IDENTIFICATION PURPOSES

Příloha účetní závěrky společnosti Česká lékárnická, a.s. k 31. 12. 2013

Příloha je zpracována v souladu s Vyhláškou MF č. 500 ze dne 6. listopadu 2002 v platném znění, kterou se provádějí některá ustanovení zákona č. 563/1991 Sb. o účetnictví. Údaje přílohy vycházejí z účetních písemností účetní jednotky (účetní doklady, účetní knihy a ostatní účetní písemnosti) a z dalších podkladů, které má účetní jednotka k dispozici. Hodnotové údaje jsou vykázány v celých tisících Kč, pokud není uvedeno jinak.

Obsah přílohy

Obecné údaje

1. Popis účetní jednotky
2. Majetková či smluvní spoluúčast účetní jednotky v jiných společnostech
3. Zaměstnanci společnosti, osobní náklady
4. Poskytnutá peněžitá či jiná plnění

Používané účetní metody, obecné účetní zásady a způsoby oceňování

1. Způsob ocenění majetku
 - 1.1. Zásoby
 - 1.2. Ocenění dlouhodobého hmotného a nehmotného majetku
 - 1.3. Ocenění cenných papírů a majetkových účastí
2. Způsob stanovení reprodukční pořizovací ceny
3. Změny oceňování, odpisování a postupů účtování
4. Opravné položky k majetku
5. Odpisování
6. Přepočítání cizích měn na českou měnu
7. Způsob stanovení odložené daně

Doplňující údaje k Rozvaze a k Výkazu zisku a ztrát

1. Položky významné pro hodnocení majetkové a finanční situace společnosti
 - 1.1. Doměrky daně z příjmů za minulá účetní období
 - 1.2. Dlouhodobé bankovní úvěry
 - 1.3. Rozpis přijatých dotací na investiční a provozní účely
2. Významné události po datu účetní závěrky
3. Doplnující informace o hmotném a nehmotném majetku
 - 3.1. Hlavní skupiny dlouhodobého hmotného majetku
 - 3.2. Hlavní skupiny dlouhodobého nehmotného majetku
 - 3.3. Dlouhodobý hmotný majetek pořízený formou finančního pronájmu
 - 3.4. Dlouhodobý hmotný majetek pořízený formou operativního pronájmu
 - 3.5. Souhrnná výše majetku neuvedená v rozvaze
 - 3.6. Rozpis hmotného majetku zatíženého zástavním právem
 - 3.7. Přehled majetku s výrazně rozdílným tržním a účetním hodnocením
 - 3.8. Dlouhodobý finanční majetek - podíly v podnicích ve skupině
4. Vlastní kapitál
 - 4.1. Zvýšení nebo snížení vlastního kapitálu
 - 4.2. Základní kapitál
5. Pohledávky a závazky
 - 5.1. Pohledávky po lhůtě splatnosti
 - 5.2. Závazky po lhůtě splatnosti
 - 5.3. Údaje o pohledávkách a závazcích k podnikům v konsolidačním celku
 - 5.4. Údaje o pohledávkách a závazcích z titulu uplatnění zástavního a zajišťovacího práva
 - 5.5. Závazky nesledované v účetnictví a neuvedené v rozvaze
 - 5.6. Časové rozložení významných skupin ostatních pohledávek
 - 5.7. Závazky vůči státním organizacím
6. Rezervy
7. Výnosy z běžné činnosti
8. Výdaje vynaložené v průběhu účetního období na výzkum a vývoj.
9. Odměna auditorovi
10. Výkaz o peněžních tocích
11. Výkaz o změnách ve vlastním kapitálu

Obecné údaje

1. Popis účetní jednotky

Název: **Česká lékárnická, a.s.**

Sídlo: Těšínská 1349/296, Ostrava-Radvanice, PSČ: 716 00

Právní forma: akciová společnost

IČ: 63080877

DIČ: CZ63080877

Předmět činnosti společnosti:

- výroba , obchod a služby neuvedené v přílohách 1 až 3 živnostenského zákona
- správa finančních investic

V roce 2013 nedošlo ke změnám předmětu činnosti.

Datum vzniku společnosti:

Společnost vznikla dne 15. srpna 1995 zápisem v Obchodním rejstříku

Zapsaný základní kapitál:

V celkovém objemu 94.500.000,- Kč (100% splaceno)

Akcie:

18.900 ks akcií na jméno ve jmenovité hodnotě 5.000,- Kč
akcie v listinné podobě

Společnost je mateřskou společností konsolidačního celku Česká lékárnická a za tento celek sestavuje konsolidovanou účetní závěrku.

Společnost je zapsána do obchodního rejstříku u Krajského soudu v Ostravě, oddíl B, vložka 2487.

Osoby podílející se na základním kapitálu účetní jednotky více než 20%.

Na základním kapitálu společnosti se podílejí výhradně akcionáři – fyzické osoby, jejichž akciový podíl nepřesahuje 10% základního kapitálu.

ROZVAHOVÝ DEN 31.12.2013

OKAMŽIK SESTAVENÍ ÚČETNÍ ZÁVĚRKY 29.května 2014

INFORMACE K USKUTEČNĚNĚ ČI V REÁLNÉ DOBĚ UVAŽOVANÉ PŘEMĚNĚ OBCHODNÍ SPOLEČNOSTI

V roce 2013 ve společnosti nebyly uskutečněny přeměny.

ZMĚNY A DODATKY PROVEDENÉ V OBCHODNÍM REJSTRÁKU:

V roce 2013 došlo ke znovuzvolení předsedy představenstva a členů dozorčí rady na další funkční období:

Druh změny (dodatku)	Datum změny (dodatku)
Změna v představenstvu: PharmDr. Korta Jiří	zapsáno v OR 21.2.2013
Změna v dozorčí radě: PharmDr. Nalevajka Petr	zapsáno v OR 31.7.2013
Mgr. Fiala Radim	zapsáno v OR 31.7.2013

ORGANIZAČNÍ STRUKTURA ÚČETNÍ JEDNOTKY A JEJÍ ZÁSADNÍ ZMĚNY V UPLYNULÉM ÚČETNÍM OBDOBÍ:

- organizační struktura nedoznala změn oproti stavu k 31.12.2012.

Členové statutárních a dozorčích orgánů ke dni sestavení uzávěrky účetních knih:

Funkce	Příjmení	Jméno	Títul
Předseda představenstva	Korta	Jiří	PharmDr.
Člen představenstva	Fiala	Radim	Mgr.
Člen představenstva	Nalevajka	Petr	PharmDr.
Předseda dozorčí rady	Bárta	Petr	PharmDr.
Člen dozorčí rady	Byrtus	Petr	PharmDr.
Člen dozorčí rady	Hampel	Marek	Mgr.
Člen dozorčí rady	Veselka	Jaroslav	Mgr.
Člen dozorčí rady	Hamuzková	Libuše	Mgr.
Člen dozorčí rady	Konečný	Petr	PharmDr.

2. Majetková či smluvní spoluúčast účetní jednotky v jiných společnostech (v tis. Kč)

Název společnosti	Sídlo	Cena pořízení podílu
GALMED a.s.	Těšínská 1349/296 Ostrava-Radvanice PŠČ: 716 00, ČR	15 000 (tj.100,00 %)
PHARMOS, a.s.	Těšínská 1349/296 Ostrava-Radvanice PŠČ: 716 00, ČR	99 522 (tj. 71,9 %)
Pražská lékárnická s.r.o.	Theodor 28 Pchery, PŠČ:273 08 , ČR	2 400 (tj. 50,00 %)
THERÁPON 98, a.s.	Štefánikova 1301 Kopřivnice PŠČ: 742 21, ČR	22 444 (tj.80 %)
LEKTRANS s.r.o.	Těšínská 1349/296 Ostrava-Radvanice PŠČ: 716 00, ČR	208 (tj. 52%)
Lektrans Bohemia s.r.o.	Těšínská 1349/296 Ostrava-Radvanice PŠČ: 716 00, ČR	102 (tj.51%)
PHARMOS, a.s.	Levická 11 Nitra PŠČ: 949 01, SK	3 993 (tj. 50%)
PHARMACY – distribuce léčiv s.r.o.	Kojetínská 10 Prostějov PŠČ:796 01 , ČR	5 850 (51,00 %)
Lekis s.r.o.	Těšínská 1349/296 Ostrava - Radvanice PŠČ:716 00, ČR	205 (19,7 %)
Sanovia, a.s.	Těšínská 1349/296 Ostrava – Radvanice PŠČ:716 00, ČR	12 000 (tj.100%)
SoftPharm s.r.o	Těšínská 1349/296 Ostrava – Radvanice PŠČ:716 00, ČR	102 (tj.51,00%)

V roce 2013 došlo ke zvýšení podílu ve společnosti ve skupině a to:

Firma	cena pořízení v Kč
Pražská lékárnická s.r.o.	100 000,- Kč
Celkem	100 000,- Kč

V roce 2013 došlo k prodeji podílů ve společnostech ve skupině a to:

Společnost během roku 2013 prodala podíly ve společnostech Plzeňská lékárnická s. r. o. a Jihlavské lékárnické s. r. o. s celkovým ziskem 2 040 tis. Kč dceřinné společnosti PHARMOS a. s. Kupní cena byla stanovena dle znaleckého posudku.

3. Zaměstnanci společnosti, osobní náklady

Položka	Zaměstnanci celkem		Z toho řídicích pracovníků	
	2013	2012	2013	2012
Průměrný počet zaměstnanců	5	5	4	4
Mzdové náklady	1295	1 381	876	1 083
Náklady na sociální zabezpečení	432	467	386	328
Sociální náklady	8	7	0	0
Osobní náklady celkem	1 735	1 855	1 262	1 411

Vyplacené tantiémy členům statutárních a dozorčích orgánů	2013	2012
tantiémy členům statutárních orgánů společnosti	-	-
tantiémy členům dozorčích orgánů společnosti	70	75
Celkem	70	75

4. Poskytnutá peněžitá či jiná plnění orgánům společnosti

Členové představenstva společnosti jsou dle stanov v pracovním poměru k akciové společnosti Česká lékárnická. Vyjma tantiém dozorčím orgánům nebyla jiná plnění peněžní či naturální poskytnuta.

Používané účetní metody, obecné účetní zásady a způsoby oceňování

Předkládaná účetní závěrka společnosti byla zpracována na základě zákona č. 563/1991 Sb., o účetnictví, na základě vyhlášky 500/2002 Sb. a Českých účetních standardů. Jedná se o nekonsolidovanou účetní závěrku za rok 2013.

Dlouhodobý nehmotný majetek

Dlouhodobý nehmotný majetek se oceňuje v pořizovacích cenách, které obsahují cenu pořízení a náklady s pořízením související.

Odpisy jsou vypočteny na základě pořizovací ceny a předpokládané doby životnosti příslušného majetku. Odpisový plán je v průběhu používání dlouhodobého nehmotného majetku aktualizován na základě očekávané doby životnosti a předpokládané zbytkové hodnoty majetku.

Dlouhodobý hmotný majetek

Dlouhodobý hmotný majetek se oceňuje v pořizovacích cenách, které zahrnují cenu pořízení, náklady na dopravu, clo a další náklady s pořízením související. Úroky z úvěru nejsou součástí pořizovací ceny.

Drobný dlouhodobý hmotný majetek se účtuje na samostatný analytický účet 022028 - Drobný dlouhodobý hmotný majetek. Podmínkou pro zařazení do drobného dlouhodobého hmotného majetku je, že majetek nespĺňuje podmínky pro zařazení do dlouhodobého hmotného majetku a jeho pořizovací hodnota převyšší částku 5 000 Kč bez DPH a životnost bude delší než 1 rok.

Drobný hmotný majetek nespĺňujcí výše uvedené podmínky je účtován do nákladů společnosti na účet 501 - Spotřeba materiálu. Tento majetek není veden v podrozvaze ani inventarizován.

Pokud dochází k poklesu účetní hodnoty u dlouhodobého hmotného majetku, tvoří společnost opravnou položku z důvodu dočasného nepoužívání, poškození atd.

Finanční majetek

Krátkodobý finanční majetek tvoří ceniny, peníze v hotovosti a na bankovních účtech.

Metoda ekvivalence

I nadále společnost používá metodu ekvivalence pro ocenění podílů na základě podílu na vlastním kapitálu v příslušné společnosti.

2. Způsob stanovení reprodukční pořizovací ceny

Způsobu stanovení reprodukčních pořizovacích cen nebylo ve sledovaném ani minulém období použito.

3. Změny oceňování, odpisování a postupů účtování

V roce 2013 nedošlo k žádným těmto změnám.

4. Opravné položky k majetku

Společnosti nevznikl titul pro tvorbu opravných položek k majetku.

5. Odpisování

Odpisy jsou vypočteny na základě pořizovací ceny a předpokládané doby životnosti (např. stroje a zařízení 3 - 15 let, budovy, stavby 30 - 50 let) příslušného majetku. Odpisový plán je v průběhu používání dlouhodobého hmotného majetku aktualizován na základě očekávané doby životnosti a předpokládané zbytkové hodnoty majetku.

6. Přepočítání cizích měn na českou měnu

Při přepočtu cizích měn na českou měnu používá společnost:

- aktuální denní kurz vyhlášený ČNB (příslušný vyhlášený denní kurz je platný pro celý následující pracovní den).
- k rozvahovému dni účetní jednotka přepočítala majetek a závazky v cizí měně dle platného kurzu ČNB.

7. Způsob stanovení odložené daně

V roce 2013 byla proúčtována odložená daň dle aktuálního údaje rozdílu mezi účetní a daňovou zůstatkovou cenou u dlouhodobého hmotného majetku který činí 454 tis. Kč.

Zůstatky odložené daně:

Odložená daň - závazek k 31.12.2013	86 tis. Kč
Odložená daň - závazek k 31.12.2012	74 tis. Kč

Z jiných titulů nevzniká společnosti odložená daň.

Doplňující údaje k Rozvaze a k Výkazu zisků a ztrát

1. Položky významné pro hodnocení majetkové a finanční situace společnosti

1.1. Doměrky daně z příjmů za minulá účetní období

Žádné doměrky daně z příjmů za minulá účetní období nebyly vyčísleny.

1.2. Dlouhodobé bankovní úvěry

Společnosti byl dne 26.10.2009 poskytnut úvěr GE Money bank ve výši Kč 20 mil.Kč na refinancování nemovitostí v Plzni. Konečná splatnost úvěru je dne 20. 8. 2019. Splátky tohoto úvěru do 1 roku činí 2 034 tis. Kč a splátky nad 1 rok činí 9 491 tis. Kč. Úroková sazba úvěru činí 2,60% p.a. Tento úvěr je zajištěn zástavou nemovitostí které jsou předmětem úvěru, blankosměnkou, zástavním právem k pohledávkám a zástavním právem k pohledávkám z pojistného plnění.

1.3. Rozpis přijatých dotací na investiční a provozní účely

Důvod dotace	Poskytovatel	2013	2012
Žádné dotace na investiční nebo provozní účely nebyly přijaty	-	-	-

2. Významné události po datu účetní závěrky

Dne 11.10.2013 došla datovou schránkou žaloba na společnost Česká lékárnická, a. s. za způsobenou škodu týkající se nedobrovolné dražby POLIKLINIKY LOUNY, a. s. které se společnost Česká lékárnická, a. s. dne 5.12. 2012 účastnila. Dne 22.5. 2014 bylo právním zástupcem společnosti podáno vyjádření na výzvu soudu. Soudní řízení dosud trvá. Společnost se domnívá, že žaloba je podána bez právního důvodu.

3. Doplnující informace o hmotném a nehmotném dlouhodobém majetku

3.1. Hlavní skupiny dlouhodobého hmotného majetku

Skupina majetku	Pořizovací cena		Oprávký		Zůstatková cena		Přirůstky (pořizovací cena)	Úbytky (zůstatková cena, odpisy)
	2013	2012	2013	2012	2013	2012	2013	2013
Pozemky	9 984	9 984	-	-	9 984	9 984	-	-
Budovy, haly, stavby	33 116	33 116	5 094	4 045	28 022	29 071	-	1 049
Samostatné movité věci a soubory m.věcí	90	90	90	90	-	-	-	-
-Stroje, přístroje, zařízení	-	-	-	-	-	-	-	-
-Inventář	81	81	81	81	-	-	-	-
Drobný hmotný dl. majetek	9	9	9	9	-	-	-	-

V prosinci 2012 se začala stavět nová přístavba skladu léčiv v Nitře, na Slovensku. Společnost eviduje k 31.12.2013 výdaje na tuto přístavbu v nedokončeném dlouhodobém hmotném majetku ve výši 3 309 tis. Kč.

3.2. Dlouhodobý nehmotný majetek (DNM)

Společnost eviduje dlouhodobý nehmotný majetek nedokončený ve výši 5 198 tis. Kč.

3.3. Dlouhodobý hmotný majetek pořízený formou finančního pronájmu

Nebyl pořízen žádný majetek formou finančního pronájmu.

3.4. Dlouhodobý hmotný majetek pořízený formou operativního pronájmu

Operativní pronájem není používán.

3.5. Souhrnná výše majetku neuvedená v rozvaze

V roce 2013 nebyl pořízen drobný hmotný a nehmotný majetek neevidovaný v rozvaze.

3.6. Rozpis dlouhodobého hmotného majetku zatíženého zástavním právem

Zástava majetku je popsána v bodě 1.2. Dlouhodobé bankovní úvěry této přílohy.

3.7. Přehled majetku s výrazně rozdílným tržním a účetním ohodnocením

Neexistuje majetek s výrazně rozdílným tržním a účetním ohodnocením.

3.8. Dlouhodobý finanční majetek - podíly v podnicích ve skupině

Přehled podílů v tuzemsku a zahraničí (rozhodující a podstatné podíly) je uváděn v tis. Kč.

Běžné období – 2012						
Název společnosti	Sídlo	Pořizovací cena	Podíl v %	Přecenění podílů – m. ekvivalence	dividendy	Zisk/Ztráta běžného roku
PHARMOS, a.s.	Ostrava, ČR	99 522	71,9 %	435 457	3 010	5 577
Lekis s.r.o.	Ostrava, ČR	205	19,7 %	1 050		264
GALMED a.s.	Ostrava, ČR	15 000	100,0 %	21 120	1 200	1 791
Pražská lékárnická s.r.o.	Pchery, ČR	2 300	50,0 %	9 580	765	3 934
Jihlavská lékárnická s.r.o.	Jihlava, ČR	6 750	100,0 %	12 168		1 002
Plzeňská lékárnická s.r.o.	Plzeň, ČR	1 760	100,0 %	0		- 6 286
PHARMACY-distribuce léčiv s.r.o.	Prostějov, ČR	5 850	51,0%	18 251	1 020	2 893
THERÁPON 98, a.s.	Kopřivnice, ČR	22 444	80%	87 933	800	4 380
LEKTRANS s.r.o.	Ostrava, ČR	208	52,0%	1 827	442	357
Lektrans Bohemia s.r.o.	Ostrava, ČR	102	51,0%	96	238	- 565
PHARMOS, a.s.	Nitra, SK	3 993	50,0%	12 338	1 276	478
Sanovia, a.s.	Ostrava, ČR	12 000	100,0%	12 713		76
SoftPharm s.r.o.	Ostrava, ČR	102	100,0%	208		184
Celkem		170 236		612 741	8 751	14 085

Běžné období – 2013						
Název společnosti	Sídlo	Pořizovací cena	Podíl v %	Přecenění podílů – m. ekvivalence	dividendy	Zisk/Ztráta běžného roku
PHARMOS, a.s.	Ostrava, ČR	99 522	71,9 %	414 171	1 200	6 413
Lekis s.r.o.	Ostrava, ČR	205	19,7 %	993		-293
GALMED a.s.	Ostrava, ČR	15 000	100,0 %	20 072	1 500	451
Pražská lékárnická s.r.o.	Pchery, ČR	2 400	50,0 %	9 529	510	2 598
PHARMACY-distribuce léčiv s.r.o.	Prostějov, ČR	5 850	51,0%	18 511	2 040	4 912
THERÁPON 98, a.s.	Kopřivnice, ČR	22 444	80%	93 538		6 126
LEKTRANS s.r.o.	Ostrava, ČR	208	52,0%	2 258		828
Lektrans Bohemia s.r.o.	Ostrava, ČR	102	51,0%	256		312
PHARMOS, a.s.	Nitra, SK	3 993	50,0%	13 255	193	95
Sanovia, a.s.	Ostrava, ČR	12 000	100,0%	13 414		447
SoftPharm s.r.o.	Ostrava, ČR	102	100,0%	218	71	161
Jihlavská lékárnická s.r.o. – prodej podílu v roce 2013					1 000	
Celkem		161 826		586 215	6 514	22 050

Přehled nepřímých podílů

Běžné období – 2012						
Název společnosti	Sídlo	Pořizovací cena	Podíl v %	dividendy	Zisk/Ztráta běžného roku	
THERÁPON REAL s.r.o.	Kopřivnice, ČR	2 000 000	80,00 %		1 517	
Pharmedol spol. s r.o.	Praha, ČR	1	50,00 %		- 2 573	

Název společnosti	Sídlo	Běžné období – 2013		dividendy	Zisk/Ztráta běžného roku
		Požizovací cena	Podíl v %		
THÉRÁPON REAL s.r.o.	Kopřivnice, ČR	2 000 000	80,00 %		1 652
Pharmedol spol. s r.o.	Praha, ČR	1	50,00 %		382

Pozn. Pořizovací cena nepřímých podílů ve společnostech je uváděna v Kč.

4. Vlastní kapitál

4.1. Zvýšení nebo snížení vlastního kapitálu

	Stav k 31.12.2013	Stav k 31.12.2012
Základní kapitál	94 500	94 500
Zákonný rezervní fond	22 273	22 273
Emisní ážio	15 058	15 058
Statutární a ostatní fondy	3 227	3 227
Oceňovací rozdíly z přecenění majetku	424 424	442 540
Nerozdělený zisk minulých let	61 284	55 410
Hospodářský výsledek běžného úč. období	+7 335	+9 724
Vlastní kapitál celkem	628 101	642 732

Způsob rozdělení zisku předcházejícího účetního období:

Na základě rozhodnutí valné hromady společnosti ze dne 21. 6. 2013 byl hospodářský výsledek za rok 2012 rozdělen následujícím způsobem:

Příděl na tantiémy statutárních a dozorčích orgánů	220 tis. Kč
Převod do nerozděleného zisku minulých let	5 724 tis. Kč
Rozdělení zisku na dividendy	3 780 tis. Kč
Nevyplacené tantiémy z minulého období – převod do nerozděleného zisku min. let	150 tis. Kč

Návrh na rozdělení zisku běžného období bude sestaven představenstvem společnosti ke schválení na valné hromadě společnosti.

4.2. Základní kapitál

Minulé období – 2012

Druh akcií	Počet akcií	Nominální hodnota	Nesplacené akcie	Lhůta splatnosti
Akcie na jméno	18 900	5 000 Kč		

Běžné období – 2013

Druh akcií	Počet akcií	Nominální hodnota	Nesplacené akcie	Lhůta splatnosti
Akcie na jméno	18 900	5 000 Kč		

5. Pohledávky a závazky

5.1. Pohledávky po lhůtě splatnosti

Počet dnů	Stav k 31.12.2013		Stav k 31.12.2012	
	Z obchodního styku	Ostatní	Z obchodního styku	Ostatní
Do 30	987	-	669	-
30 – 60	378	-	-	-
60 – 90	24	-	-	-
90 – 180	-	-	-	-
180 a více	-	-	-	-

Pohledávky po lhůtě splatnosti tvoří pohledávky za společnostmi v konsolidačním celku a ty jsou v lednu 2014 započteny, nebo uhrazeny.

5.2. Závazky po lhůtě splatnosti

Počet dnů	Stav k 31.12.2013		Stav k 31.12.2012	
	Z obchodního styku	Ostatní	Z obchodního styku	Ostatní
Do 30	6 333	-	283	-
30 – 60	-	-	-	-
60 – 90	-	-	-	-
90 – 180	-	-	-	-
180 a více	-	-	-	-

Závazky po lhůtě splatnosti jsou uhrazeny v lednu 2014.

5.3. Údaje o pohledávkách a závazcích k podnikům v konsolidačním celku

Dlužník	Pohledávky k podnikům v konsolidačním celku			
	Stav k 31.12.2013		Stav k 31.12.2012	
	Celkem	Po splatnosti	Celkem	Po splatnosti
Plzeňská lékárnická s.r.o. (IČ:25238213)	-	-	13	-
PHARMOS, a.s. (IČO:19010290)	1 177	769	138	-
Pražská lékárnická s.r.o. (IČ: 25633741)	36	-	49	-
Jihlavská lékárnická s.r.o. (IČ: 25534459)	-	-	42	-
PHARMACY-distribuce léčiv s.r.o.(IČ: 65139577)	61	-	64	-
PHARMOS, a.s. SK	115	5	363	-
Celkem	1 389		669	

Společnost eviduje pohledávku v cizí měně v objemu 4 tis. EUR za podnikem ve skupině.

Dále je evidována pohledávka z titulu půjčky za společností PHARMOS a. s. ve výši 8 mil. Kč.

Dlužník	Závazky k podnikům v konsolidačním celku			
	Stav k 31.12.2013		Stav k 31.12.2012	
	Celkem	Po splatnosti	Celkem	Po splatnosti
PHARMOS, a.s. (IČO:19010290)	-	-	7	-
Celkem			7	

Společnost v roce 2013 neeviduje žádné závazky k podnikům v konsolidačním celku.

5.4. Údaje o pohledávkách a závazcích z titulu uplatnění zástavního a zajišťovacího práva

Závazky z titulu uplatnění zástavního práva jsou uvedeny v bodě 1.2. Dlouhodobé bankovní úvěry této přílohy.

5.5. Závazky nesledované v účetnictví a neuvedené v rozvaze

(záruky přijaté za jiný podnik z titulu bankovního úvěru, akreditivu nebo směnečného práva, pokud není tvořena účetní rezerva)

Společnost je ručitelem úvěru blankosměnkou společnosti PHARMOS, a.s. na Slovensku.

5.6. Časové rozložení významných skupin ostatních pohledávek

POHLEDÁVKY S DOBOU SPLATNOSTÍ DELŠÍ NEŽ PĚT LET
Nejsou evidovány

ZÁVAZKY S DOBOU SPLATNOSTÍ DELŠÍ NEŽ PĚT LET
Nejsou evidovány

5.7. Závazky vůči státním institucím

SPLATNÉ ZÁVAZKY POJISTNÉHO NA SOC. ZABEZPEČENÍ

- Nejsou vykázány žádné splatné závazky

SPLATNÉ ZÁVAZKY VEŘEJNÉHO ZDRAVOTNÍHO POJIŠTĚNÍ

- Nejsou vykázány žádné splatné závazky

DAŇOVÉ NEDOPLATKY U FINANČNÍHO ÚŘADU

- nejsou vykázány žádné splatné nedoplatky

DAŇ Z PŘÍJMU PRÁVNICKÝCH OSOB

Dle předběžného výpočtu daně z příjmů právnických osob vzniká společnosti daň z příjmu právnických osob za rok 2013 ve výši 242 tis. Kč.

Výsledek hospodaření před daní	7 551 v tis. Kč
Připočitatelné položky celkem	10 854 v tis. Kč
Odčitatelné položky celkem	17 131 v tis. Kč
Základ daně	1 273 v tis. Kč
Daň z příjmů splatná	242 v tis. Kč
Daň z příjmů odložená	13 v tis. Kč
Výsledek hospodaření po dani	7 335 v tis. Kč
Efektivní daňová sazba	3,38%

6. Rezervy

Nevznikl titul pro tvorbu rezervy.

7. Výnosy z běžné činnosti

Sledované období – 2013 Minulé období – 2012

Tržby za služby	4 885	6 435
Výnosy z podílů na zisku	6 514	8 751
Ostatní provozní výnosy	22	0
Celkem	11 421	15 186

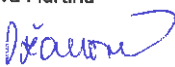

Část výnosů je realizována ze Slovenské republiky od společnosti PHARMOS a. s. Nitra.

8. Výdaje vynaložené v průběhu účetního období na výzkum a vývoj

Společnost nevynaložila v roce 2013 a 2012 žádné náklady na výzkum a vývoj.

9. Odměna auditorovi

Celková odměna auditorovi za audit za rok 2013 činí 68 tis. Kč a za konsolidaci za rok 2013 ve výši 247 tis. Kč.

Sestaveno dne: 29. května 2014	Sestavil: Ožanová Martina 	Podpis statutárního zástupce:  Schváleno dne: 29. května 2014
--------------------------------	---	--

Přehled o peněžních tocích
(cash-flow) (nepřímá metoda)

ke dni **31.12.2013**

(v celých tisících Kč)

Obchodní firma nebo
jiný název účetní jednotky

Česká lékárnická, a. s.

Sídlo nebo bydliště účetní jednotky
a místo podnikání liší-li se od bydliště

Těšínská 1349/296

Ostrava-Radvanice

716 00

ROK	Měsíc	IČ								
2013	1	2	6	3	0	8	0	8	7	7

Označení a	TEXT b	Číslo řádku c	Skutečnost v účetním období	
			běžném 1	minulém 2
P.	Stav peněžních prostředků a peněžních ekvivalentů na počátku účetního období	01	3 417	7 093
Peněžní toky z hlavní výdělečné činnosti (provozní činnosti)				
Z.	Účetní zisk nebo ztráta z běžné činnosti před zdaněním	03	7 551	10 067
A. 1.	Úpravy o nepeněžní operace	04	-7 134	-7 128
A. 1. 1.	Odpisy stálých aktiv (+) s výjimkou zůstatkové ceny prodaných stálých aktiv, a dále umořování opravné položky k nabytému majetku (+/-)	05	1 049	1 057
A. 1. 2.	Změna stavu opravných položek, rezerv	06		
A. 1. 3.	Zisk (ztráta) z prodeje stálých aktiv (-/+)	07	-2 040	
A. 1. 4.	Výnosy z dividend a podílů na zisku (-)	08	-6 514	-8 751
A. 1. 5.	Vyúčtované nákladové úroky (+) s výjimkou kapitalizovaných úroků, a vyúčtované výnosové úroky (-)	09	371	566
A. 1. 6.	Případné úpravy o ostatní nepeněžní operace	10		
A. *	Čistý peněžní tok z provozní činnosti před zdaněním, změnami pracovního kapitálu a mimořádnými položkami	11	417	2 939
A. II.	Změna stavu nepeněžních složek pracovního kapitálu	12	-3 934	5 316
A. II. 1.	Změna stavu pohledávek z provozní činnosti (+/-), aktivních účtů časového rozlišení a dohadných účtů aktivních	13	-9 949	6 394
A. II. 2.	Změna stavu krátkodobých závazků z provozní činnosti (+/-), pasivních účtů časového rozlišení a dohadných účtů pasivních	14	6 015	-1 078
A. II. 3.	Změna stavu zásob (+/-)	15		
A. II. 4.	Změna stavu krátkodobého finančního majetku nespádajícího do peněžních prostředků a ekvivalentů	16		
A. **	Čistý peněžní tok z provozní činnosti před zdaněním a mimořádnými položkami	17	-3 517	8 255
A. III.	Vyplacené úroky s výjimkou kapitalizovaných úroků (-)	19	-419	-568
A. IV.	Přijaté úroky (+)	19	48	2
A. V.	Zaplacená daň z příjmů za běžnou činnost a za doměrky daně za minulá období (-)	20	105	-1 304
A. VI.	Příjmy a výdaje spojené s mimořádnými účetními případy, které tvoří mimořádný výsledek hospodaření včetně uhrazené splatné daně z příjmů z mimořádné činnosti	21		
A. VII.	Přijaté dividendy a podíly na zisku (+)	22	6 514	8 751
A. ***	Čistý peněžní tok z provozní činnosti	23	2 731	15 136
Peněžní toky investiční činnosti				
B. I.	Výdaje spojené s nabytím stálých aktiv	25	-4 573	-20 187
B. II.	Příjmy z prodeje stálých aktiv	26	10 550	
B. III.	Půjčky a úvěry spřízněným osobám	27		
B. ***	Čistý peněžní tok vztahující se k investiční činnosti	28	5 977	-20 187
Peněžní toky z finančních činností				
C. I.	Změna stavu dlouhodobých závazků, popř. krátkodobých závazků spadajících do oblasti finančních činností na peněžní prostředky a ekvivalenty	30	-4 734	666
C. II.	Dopady změn vlastního kapitálu na peněžní prostředky a ekvivalenty	31	-3 679	-3 855
C. II. 1.	Zvýšení peněžních prostředků a peněžních ekvivalentů z titulu zvýšení základního kapitálu, emisního ážia, event. Rezervního fondu, včetně záloh na toto zvýšení (+)	32		
C. II. 2.	Vyplacení podílu na vlastním kapitálu společníkům (-)	33		
C. II. 3.	Další vklady peněžních prostředků společníků a akcionářů (+)	34		
C. II. 4.	Úhrada ztráty společníky (+)	35		
C. II. 5.	Přímé platby na vrub fondů (-)	36		
C. II. 6.	Vyplacené dividendy nebo podíly na zisku, včetně zaplacené srážkové daně vztahující se k těmto nárokům	37	-3 679	-3 855
C. ***	Čistý peněžní tok vztahující se k finanční činnosti	38	-8 413	-3 189
F.	Čisté zvýšení, resp. snížení peněžních prostředků	39	295	-8 240
R.	Stav peněžních prostředků a peněžních ekvivalentů na konci účetního období	40	3 712	3 417

Sestaveno: 29.5.2014 Schváleno: 29.5.2014

Sestavil: Ožanová Martina

Právní forma účetní jednotky
akciová společnost

Podpisový záznam statutárního orgánu účetní jednotky
nebo podpisový záznam fyzické osoby, která je účetní jednotkou

Předmět podnikání

výroba, obchod a služby neuvedené v přílohách 1 až 3 živnost. zákona

Společnost zapsána do obchodního rejstříku Krajského soudu v Ostravě, oddíl C, vložka 2487



AUDIT PROFESIONAL, spol. s r.o.
FOR IDENTIFICATION PURPOSES

Závazný výčet informací uvedený
ve vyhlášce MFCR 500/2002 Sb.

IČ 63080877

Výkaz změn vlastního kapitálu

k 31.12.2013
(v celých tis.Kč)

Obchodní firma
Česká lékárnická, a.s.
Sídlo
Těšínská 1349/296,
Ostrava - Radvanice
716 00

	základní kapitál 02	Ostatní kapit.fondy 03	změny zák. kap. 04	Rezervní fond 05	Ostatní fondy	VHMO 06	VHBO 07	VK celkem 08
Počáteční stav 1.1. 2012	94 500	453 214	0	22 273	3 227	48 391	11 024	632 629
oceňovací rozdíly z přecenění majetku		4 384						4 384
Zrušení sociálního fondu								0
Nevyplacené dividendy								0
Přidělí na výplatu dividend							-3 780	-3 780
Přidělí na výplatu tantiém							-225	-225
Přidělí do nerozděleného zisku min.let						7 019	-7 019	0
Výsledek hospodaření běžného období							9 724	9 724
Konečný stav 31.12. 2012	94 500	457 598	0	22 273	3 227	55 410	9 724	642 732
Počáteční stav 1.1. 2013	94 500	457 598	0	22 273	3 227	55 410	9 724	642 732
Oceňovací rozdíly z přecenění majetku		-18 116						-18 116
Zrušení sociálního fondu								0
Nevyplacené dividendy								0
Přidělí na výplatu dividend							-3 780	-3 780
Přidělí na výplatu tantiém							-220	-220
Přidělí do nerozděleného zisku min.let						5 874	-5 724	150
Výsledek hospodaření běžného období							7 335	7 335
Konečný stav 31.12. 2013	94 500	439 482	0	22 273	3 227	61 284	7 335	628 101

Právní forma účební jednotky : akciová společnost	Sestavil: Ožanová Martina	Sestaveno dne: 29.5.2014
Předmět podnikání :	(jméno, podpis)	
výroba, obchod a služby neuvedené v přílohách 1 a 3 živnostenského zákona	Podpisový záznam statutárního orgánu :	Schváleno dne: 29.5.2014
	(jméno, podpis)	
Firma je zapsána do obchodního rejstříku Krajského soudu v Ostravě, oddíl B, vložka 2487		



AUDIT PROFESIONAL, spol. s ro.
FOR IDENTIFICATION PURPOSES