

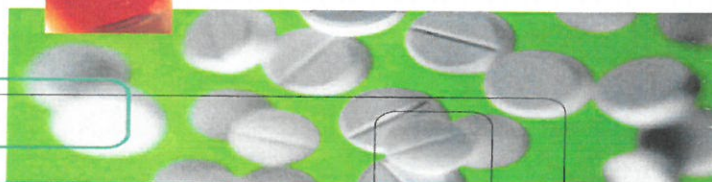


## Výroční zpráva společnosti za rok 2014

(01.01.2014 – 31.12.2014)

**správný recept**

**pro vaši lékárnu**



*dodavatel léků do vaší lékárny*

**správný recept  
pro vaši lékárnu**

---

## Osnova

1. Historické údaje
  - 1.1 Vznik společnosti, akcionářská struktura
  - 1.2 Činnosti, provoz společnosti
2. Organizační struktura společnosti a orgány společnosti
  - 2.1 Organizační struktura společnosti
  - 2.2 Orgány společnosti
3. Hospodářské výsledky společnosti
  - 3.1 Stručná informace o hospodářských výsledcích společností v rámci skupiny
    - 3.1.1. PHARMOS, a.s.
    - 3.1.2. Distribuční společnosti
    - 3.1.3. PHARMOS, a.s. se sídlem Nitra, Slovensko
    - 3.1.4. THERÁPON 98, a.s.
    - 3.1.5. THERÁPON REAL s.r.o.
    - 3.1.6. GALMED a.s.
    - 3.1.7. Lekis s.r.o.
    - 3.1.8. LEKTRANS s.r.o. a LEKTRANS Bohemia s.r.o.
    - 3.1.9. Sanovia, a.s.
    - 3.1.10. SoftPharm s.r.o.
    - 3.1.11. Společnosti provozující lékárny
4. Vybrané údaje z rozvahy Česká lékárnická, a.s.
5. Vybrané údaje z výkazu zisků a ztrát Česká lékárnická, a.s.
6. Struktura vazeb v rámci skupiny
7. Informace o skutečnostech, které nastaly po 31.12.2014
8. Předpokládaný vývoj společnosti
9. Aktivity v oblasti výzkumu a vývoje a v oblasti ochrany životního prostředí
10. Prohlášení společnosti ke zprávě o vztazích
11. Zpráva dozorčí rady společnosti

### Samostatné přílohy výroční zprávy:

- Zpráva auditora společnosti o ověření výroční zprávy k 31.12.2014
- Účetní závěrka 2014

## 1. Historické údaje

### 1.1. Vznik společnosti, akcionářská struktura

Česká lékárnická, a.s. byla založena v srpnu 1995 výměnou akcií společnosti PHARMOS, a.s. v držení individuálních lékárníků – fyzických osob za akcie České lékárnické, a. s. Společnost PHARMOS, a.s. tak získala dva dominantní akcionáře – Českou lékárnickou, a.s. se sídlem v Praze, ČR a Phoenix International Beteiligungs GmbH se sídlem v Mannheimu, SRN. Původním zájmem zakladatelů společnosti Česká lékárnická, a.s. byla snaha o koncentraci drobných individuálních akcionářů společnosti PHARMOS, a.s. a umožnění kvalitativně vyšší úrovně prosazování akcionářských práv v rámci společnosti PHARMOS, a.s., postupně však zahájila tato společnost i vlastní distribuční činnost do lékáren.

Od zahájení vlastního prodeje léčiv a ostatního zdravotního materiálu do lékáren v roce 1996 vykazovala společnost výrazný růst tržeb za dodané zboží a docházelo tak k upevnění pozice na trhu prodeje léčiv do lékáren. Společnost Česká lékárnická, a.s. odkoupila v průběhu měsíců července-srpna 1999 vybraná aktiva společnosti TAMDA, a.s. (třetí největší distributor na českém trhu do lékáren v rámci ČR), čímž získala skupina firem kolem České lékárnické, a.s. významné postavení na trhu prodeje zboží do lékáren v ČR.

V roce 2002 došlo k realizaci navýšení základního kapitálu dceřiné společnosti PHARMOS, a.s. o 37,7 mil. Kč, přičemž Česká lékárnická, a.s. byla jediným upisovatelem tohoto zvýšení základního kapitálu a získala majoritní postavení (71,6 %-ní podíl na základním kapitálu) v této významné distribuční společnosti. Navýšení základního kapitálu ve společnosti PHARMOS, a.s. bylo realizováno formou nepeněžitýho vkladu, přičemž předmětem tohoto vkladu byla část podniku Česká lékárnická, a.s. související s distribucí, tj. veškerá aktiva a pasiva společnosti související s distribucí léčiv, zdravotnického materiálu, dentálního materiálu a ostatního sortimentu. Vlastní postup realizace nepeněžitýho vkladu byl řádně schválen valnými hromadami obou dotčených společností a předmět vkladu byl oceněn dvěma soudem jmenovanými znalci. Vlastní hodnota nepeněžitýho vkladu představovala dle takto vypracovaného ocenění cca 187 mil. Kč, přičemž hodnota nad úroveň vlastního navýšení základního kapitálu ve společnosti PHARMOS, a.s. (37,7 mil.Kč) představuje emisní ážio. Rozhodným dnem pro realizaci tohoto nepeněžitýho vkladu bylo datum 1.1.2002.

Distribuční společnosti v rámci skupiny firem kolem České lékárnické, a.s. (tj. společnosti PHARMOS, a.s., Pražská lékárnická s.r.o., Jihlavská lékárnická s.r.o., Plzeňská lékárnická s.r.o. a PHARMACY-distribuce léčiv s.r.o.) získaly od roku 2002 do 2012 až 27 % českého trhu dodávek léčiv a léčivých přípravků do veřejných a nemocničních lékáren. Po ukončení obchodní spolupráce se skupinou Dr. Max klesl tržní podíl v roce 2013 na cca 20%. Na základě geografického rozmístění jednotlivých skladů jsou distribuční společnosti schopny zásobovat lékárny na celém území České republiky.

V roce 2004 koupila Česká lékárnická, a.s. akcie společnosti THERÁPON 98, a.s. a stala se tak rozhodujícím akcionářem v této společnosti. Česká lékárnická, a.s. tak vlastní ve společnosti THERÁPON 98, a.s. 80%-ní akciový podíl na základním kapitálu.

V roce 2006 se Česká lékárnická, a.s. stala spoluzakladatelem společnosti LEKTRANS s.r.o. a podílil se tak i na dopravě léčiv do jednotlivých lékáren v oblastech působnosti moravských skladů distribuční skupiny.

Dále v roce 2006 rozšířila společnost Česká lékárnická, a.s. svou působnost i mimo hranice České republiky, a to konkrétně na území Slovenska. Spolu se společností TOP PHARMEX a.s. zakládá společnost PHARMOS a.s. se sídlem v Nitře. Společnost se podílela jako 50%-ní investor na přístavbě nové haly ve skladovém areálu v Nitře. Hala je využívána pro uložení zboží výrobcům, kterým slovenský PHARMOS a.s., zajišťuje logistické služby.

V roce 2008 se Česká lékárnická, a.s. stala zakladatelem společnosti Sanovia, a.s. Původně marketingová aktivita společnosti PHARMOS, a.s. byla vyčleněna do samostatné společnosti, která dnes sdružuje více než 400 lékáren do virtuální sítě nazvané „Moje lékárna“. Tato společnost dále zajišťuje a rozvíjí marketingové služby, organizuje vzdělávací semináře.

V roce 2009 společnost Česká lékárnická, a.s. kupuje skladový areál v Plzni – Božkově, do kterého se stěhuje do nájmu společnost PHARMOS, a.s., která odtud vykonává distribuční a logistickou činnost. Do těchto prostor rovněž přichází společně se společností PHARMOS, a.s. i společnost Plzeňská lékárnická s.r.o.

V roce 2010 se Česká lékárnická, a.s. stala spoluzakladatelem společnosti Lektrans Bohemia s.r.o., která po vzoru společnosti LEKTRANS s.r.o., zajišťuje dopravu dodávek léčiv do lékáren zásobovaných distribuční skupinou České lékárnické.

Společnost Česká lékárnická, a.s. rovněž iniciovala založení THERÁPON REAL s.r.o., která zajišťuje výstavbu a pronájem nové budovy, která je součástí Polikliniky v Kopřivnici provozované společností THERÁPON 98, a.s.

Společnost Česká lékárnická, a.s. založila v roce 2011 společnost Softpharm s.r.o., která zajišťuje kompletní správu a údržbu používaného skladového software Algis, čímž došlo k omezení rizik vyplývajících ze zajištění služeb třetí stranou. Společnost se v roce 2012 a 2013 podílela na přípravě implementace softwarového řešení od společnosti Microsoft Dynamics AX.

V únoru 2012 na mimořádné valné hromadě společnosti bylo schváleno rozšíření podnikatelské strategie skupiny České lékárnické o možnost zahájit obchodní aktivity v oblasti provozování lékáren. Právě prostřednictvím společnosti Sanovia, a.s.,

kteřá zahájila v průběhu roku 2012 provozování vlastních lékáren a budování sítě pod značkou Moje Lékárna, bylo v roce 2013 provozováno v rámci vlastní majetkové sítě sedm lékáren.

V roce 2014 společnost Sanovia, a.s. provozovala 10 lékáren a odkoupila 100% majetkový podíl v dalších 3 lékárnách.

Na základním kapitálu společnosti se v roce 2014 podílejí výhradně akcionáři – fyzické osoby, jejichž akciový podíl nepřesahuje 10% základního kapitálu.

## 1.2. Činnosti, provoz společnosti

Hlavní činností společnosti Česká lékárnická, a.s. bylo rovněž i v roce 2014 poskytování služeb, především v oblasti zprostředkování obchodu, a dále pak správa a realizace svých vlastních finančních investic v dceřiných společnostech. Distribuce je prováděna prostřednictvím dceřiných distribučních společností.

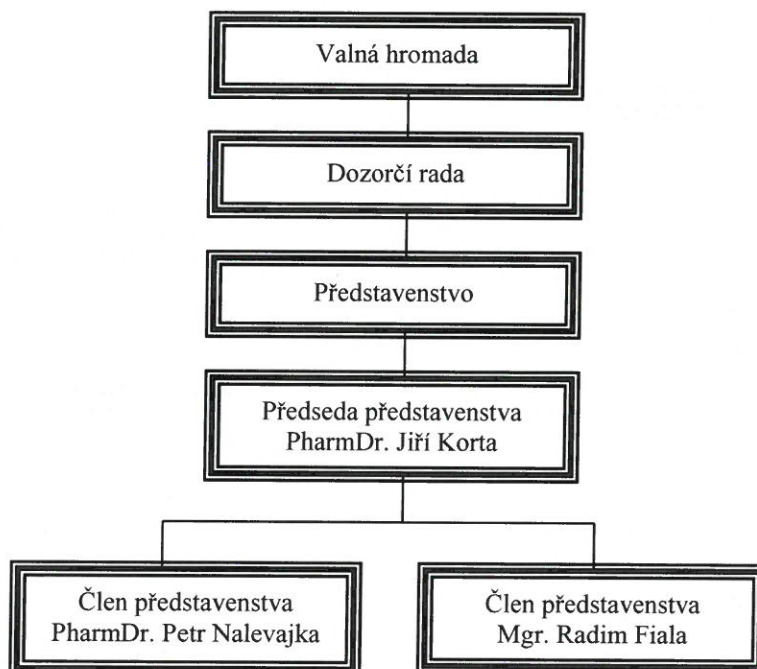
Sídlem společnosti je Ostrava-Radvanice, Těšínská 1349/296, PSČ 716 00.

## 2. Organizační struktura společnosti a orgány společnosti

### 2.1. Organizační struktura společnosti

Organizační struktura společnosti Česká lékárnická, a.s. nedoznala v roce 2014 změn oproti stavu z předchozího roku.

Organizační struktura České lékárnické, a.s. (k 31.12.2014)



## 2.2. Orgány společnosti

Členové statutárních a dozorčích orgánů ke dni sestavení uzávěrky účetních knih:

Funkce	Příjmení	Jméno	Titul
Předseda představenstva	Korta	Jiří	PharmDr.
Člen představenstva	Fiala	Radim	Mgr.
Člen představenstva	Nalevajka	Petr	PharmDr.
předseda dozorčí rady	Bárta	Petr	PharmDr.
Člen dozorčí rady	Byrtus	Petr	PharmDr.
Člen dozorčí rady	Hampel	Marek	Mgr.
Člen dozorčí rady	Veselka	Jaroslav	Mgr.
Člen dozorčí rady	Hamuzková	Libuše	Mgr.
Člen dozorčí rady	Konečný	Petr	PharmDr.

## 3. Hospodářské výsledky společnosti

Vlastní činnost společnosti Česká lékárnická, a.s. v roce 2014 spočívala především v realizaci správy finančních investic a poskytování služeb pro ostatní společnosti skupiny Česká lékárnická. Společnost dosáhla v roce 2014 hospodářský výsledek ve výši 4 922 tis. Kč před zdaněním.

Celkový objem vlastního kapitálu České lékárnické, a.s. je ve výši 619 118 tis. Kč, což představuje hodnotu 32 757,- Kč připadající na každou akcii o nominální hodnotě 5 tis.Kč.

### 3.1. Stručná informace o hospodářských výsledcích společností v rámci skupiny

Realizovaný objem tržeb za prodané zboží za kalendářní rok 2014 všech společností v rámci distribučního uskupení firem kolem České lékárnické, a.s. (tj. společnosti PHARMOS, a.s., Pražská lékárnická s.r.o., Jihlavská lékárnická s.r.o., Plzeňská lékárnická s.r.o. a PHARMACY-distribuce léčiv s.r.o., PHARMOS a.s. (Slovensko)) a také společností GALMED a.s., Lekis s.r.o., LEKTRANS s.r.o., THERAPON 98, a.s., Sanovia, a.s., THERAPON REAL s.r.o. a Lektrans Bohemia s.r.o.) dosáhl celkové výše opět 14,9 mld. Kč bez DPH, v nekonsolidovaném vyjádření.

Celkový dosažený hospodářský výsledek před zdaněním všech společností skupiny Česká lékárnická představuje částku 34 820 tis. Kč (včetně zahrnutí ztrát společností Plzeňská lékárnická s.r.o. ve výši 3 515 tis. Kč a Pharmedol spol. s r.o. ve výši 65 tis. Kč).

Celkový vytvořený zisk po zdanění (kumulovaný za celou skupinu firem kolem České lékárnické, a.s.) představuje částku 21 038 tis. Kč (meziroční pokles o 6 537 tis. Kč). Za dobu společného působení firem PHARMOS, a.s. a Česká lékárnická, a.s. na českém trhu, který v letošním roce představuje 23 let nepřetržitého trvání služeb, došlo k několikanásobnému navýšení celkové hodnoty společnosti.

#### 3.1.1. PHARMOS, a.s.

Nejvýznamnější finanční investicí společnosti Česká lékárnická, a.s. (z hlediska objemu) je společnost **PHARMOS, a.s.** Společnost PHARMOS, a.s. byla založena v roce 1991 českými lékárníky. Základní myšlenkou bylo vytvoření vlastní lékárnické distribuce, která bude vytvářet profesní a ekonomické zázemí pro nezávislé lékárníky. V roce 1992 vstoupil kapitálově do společnosti PHARMOS, a.s. německý partner Stumpf AG s 50%-ním podílem na základním kapitálu (Stumpf AG se stal později součástí koncernu Phoenix). V roce 1995 založili původní akcionáři Pharmosu společnost Česká lékárnická, a.s., do které byly převedeny jejich akcie společnosti PHARMOS, a.s. V následujících letech společnost Česká lékárnická, a.s. odkupovala část akcií vlastněných drobnými akcionáři a její podíl vzrostl na 71,9%. Další významný akcionář je Phoenix International Beteiligungs GmbH s 28%.

PHARMOS, a.s. je významným poskytovatelem logisticko-skladovacích služeb pro obchodní partnery – dodavatele a výrobce léčiv. Patří mezi nejvýznamnější distribuční společnosti na trhu léčiv a na českém trhu má cca 20 %-ní podíl. Kromě distribuce léčiv je rovněž významným distributorem v oblasti zdravotnického materiálu a pomůcek.

Společnost PHARMOS, a.s. realizovala v roce 2014 celkové tržby za prodané zboží v objemu 10 628 508 tis. Kč. Druhou nejvýznamnější skupinu tržeb představují tržby za realizované služby dosahující částky 73 735 tis. Kč. Jedná se především o inkasované odměny za vedení konsignačních skladů, odměny za zprostředkování prodeje zboží a marketingové služby. Rozhodující část realizovaných tržeb za prodané zboží představovaly dodávky léčiv, zdravotnického materiálu a dalšího doplňkového sortimentu do veřejných a nemocničních lékáren a zdravotnických prodejen. Realizovaná obchodní marže za období roku 2014 činila 295 757 tis. Kč, tj. v relativním vyjádření cca 2,78 % obchodní marže. Provozní hospodářský výsledek dosáhl výše 23 060 tis. Kč. Celkový hospodářský výsledek po zdanění činí 5 885 tis. Kč.

V prosinci 2012 byl ukončen provoz skladů v Jihlavě a Českých Budějovicích a zahájena distribuční činnost v regionu jižních Čech a Vysočiny ze skladu v Táboře. Od tohoto kroku očekáváme zlepšení efektivity distribuce, zlepšení kvality služby i zvýšení dostupnosti zboží v této oblasti. V průběhu 4. čtvrtletí 2012 společnost rovněž převzala tržby realizované společností Plzeňské lékárnické s.r.o. a Jihlavské lékárnické s.r.o. V roce 2013 pak odkoupila i podíly těchto společností. Představenstvo společnosti předložilo valné hromadě projekt fúze, který ale nebyl přijat. Proto obě společnosti dále samostatně fungují. V případě Jihlavské lékárnické s.r.o. i s původním předmětem podnikání tzn. distribucí léčiv. Obchodní činnost je však směřována především na obchodování mimo trh ČR, převzatý částečně od společnosti GALMED a.s. Plzeňská lékárnická s.r.o. již nevykonává distribuční činnost a její jedinou činností je vymáhání pohledávek z původní obchodní činnosti.

V listopadu 2014 byl předložen dozorčí radě finanční plán, který reaguje na další očekávání negativního vývoje trhu. Očekáváme zmenšení finančního trhu s léčivy v důsledku zavádění kontrolovaných logistických kanálů, při kterých jsou dodávány léčiva do lékáren a nemocnic přímo výrobcí. Po zavedených restrikcích v nákladových položkách je však i pro rok 2015 plánován zisk.

Vlastní kapitál společnosti vzrostl o 3 169 tis. Kč a jeho celková výše dosáhla objemu 579 207 tis. Kč.

### Vybrané ekonomické ukazatele společnosti PHARMOS, a.s. (v tis. Kč)

	2012	2013	2014
Tržby za zboží	13 914 173	10 915 443	10 628 508
Marže	396 271	322 977	295 757
Tržby za služby	87 113	73 930	73 735
Spotřeba materiálu a energie	18 605	15 618	12 759
Služby	192 143	171 996	154 828
Přidaná hodnota	272 636	209 293	201 905
Osobní náklady	167 733	131 923	123 880
HV před zdaněním	-23 973	5 119	7 667
Aktiva celkem	4 324 480	4 043 229	3 626 460
Stálá aktiva	224 813	219 380	208 163
Oběžná aktiva	4 058 699	3 801 422	3 412 550
Zásoby	1 208 181	1 287 720	1 198 590
Pohledávky	2 661 142	2 496 379	2 190 757
Finanční majetek	189 376	17 323	23 203
Vlastní kapitál	573 088	576 038	579 207
Základní kapitál	342 800	342 800	342 800
Cizí zdroje	3 698 747	3 430 923	3 002 990

Upozorňujeme uživatele, že v souvislosti s vykazáním jiného výsledku hospodaření došlo v roce 2013 k úpravě výkazů rozvahy a výsledovka za účelem srovnatelnosti.

Společnost PHARMOS, a.s. během roku 2013 koupila obchodní podíly ve společnostech Plzeňská lékárnická s.r.o. (PC 750 tis. Kč, oceňovací rozdíl po ocenění ekvivalencí mínus 750 tis. Kč, celk. ocenění 0 Kč) a Jihlavská lékárnická s.r.o. (PC 11 300 tis. Kč, oceňovací rozdíl po ocenění ekvivalencí - 342 tis. Kč, celk. ocenění 10 958 tis. Kč) od mateřské společnosti Česká lékárnická, a.s. se záměrem provést fúzi s rozhodným dnem 1.1.2013. Vzhledem ke skutečnosti, že fúze nebyla realizována, přistoupila společnost PHARMOS, a.s. ke korekci ocenění pohledávek u Plzeňské lékárnické s.r.o.

### 3.1.2. Distribuční společnosti

Samostatnou, nicméně neméně významnou, kapitolou v oblasti distribuce jsou **distribuční S.R.O. (Pražská lékárnická s.r.o., Jihlavská lékárnická s.r.o., Plzeňská lékárnická s.r.o. a PHARMACY-distribuce léčiv s.r.o.)**, která distribuují léčiva do veřejných lékáren na regionálním principu. V rámci uskupení firem kolem České lékárnické je tak rozvíjena myšlenka regionální distribuce založené na spolupráci České lékárnické a regionálních lékárníků. Česká lékárnická, a.s. se na těchto regionálních s.r.o. podílí minimálně 50 %-ním obchodním podílem a společnost PHARMOS, a.s. zajišťuje těmto společnostem logisticko-marketingové zázemí a podporu. V těchto společnostech je prosazován princip Společník s.r.o. – vlastník lékárný – regionální lékárník.

Tyto společnosti se úspěšně prosazovaly na regionálních trzích a využívaly výhod v oblasti podpory logistiky, marketingu a ostatních správních činností ve vazbě na společnost PHARMOS, a.s., čímž je vytvářena další hodnota pro lékárníka. Distribuční společnosti dlouhodobě přispívají k pozitivnímu vývoji distribuce skupiny jako celku.

Bohužel i tyto společnosti negativně ovlivnil vývoj trhu probíhající oligopolizace farmaceutického maloobchodu i velkoobchodu. Tomuto vývoji mohou odolat pouze ekonomicky a majetkově silné společnosti. Proto se společníci Jihlavské lékárnické s.r.o. a Plzeňské lékárnické s.r.o. rozhodli využít nabídku České lékárnické, a.s. a odprodat podíly v těchto

společnostech. Valné hromady těchto společností odsouhlasily prodej a v průběhu roku 2012 jediným společníkem těchto společností stala Česká lékárnická, a.s. Společnost PHARMOS, a.s. pak převzala vlastní obchodní činnost a Plzeňská lékárnická s.r.o. ukončila svoji distribuční činnost v průběhu září a Jihlavská lékárnická s.r.o. v průběhu prosince 2012. V roce 2013 se pak společnost PHARMOS, a.s. stala 100% společníkem těchto společností odkoupením podílů od České lékárnické, a.s. V současné době společnost Jihlavská lékárnická s.r.o. funguje s původním předmětem podnikání tzn. distribucí léčiv, avšak zaměřila svou činnost zejména na zahraniční trh. Dne 1.7.2014 převzala Jihlavská lékárnická s.r.o. veškeré činnosti spojené s vývozem léků do zemí EU i mimo ně od společnosti GALMED a.s. Plzeňská lékárnická s.r.o. distribuční činnost nevykonává a soustřeďuje se pouze na vymáhání pohledávek z původní obchodní činnosti.

Distribuční s.r.o. realizovaly v roce 2014 na tržbách za dodané zboží zákazníkům celkový objem 1 661 978 tis. Kč. Z pohledu celkové tvorby zisku a tím přínosu jak pro Českou lékárnickou, a.s. tak i pro regionální lékárníky-společníky je nejzajímavější PHARMACY-distribuce léčiv s.r.o. a Pražská lékárnická s.r.o. Společnost Pražská lékárnická s.r.o. koupila dne 16.11.2012 dceřinou společnost Pharmedol spol. s.r.o., která provozuje svou lékárnou. Její vybrané ekonomické ukazatele společnosti jsou uvedeny v bodě 3.1.11.

Sklady regionálních distribučních společností Pražské lékárnické s.r.o. a PHARMACY-distribuce léčiv s.r.o. pracují jako virtuální tzn. vlastní logistická služba je poskytována společností PHARMOS, a.s. na základě smluvních vztahů ze skladových prostor PHARMOS, a.s. V současné době je tedy skladová činnost těchto distribučních regionálních společností virtualizovaná a logistické činnosti jsou prováděny pouze zaměstnanci společnosti PHARMOS, a.s.

### Vybrané ekonomické ukazatele společnosti Jihlavská lékárnická s.r.o. (v tis. Kč)

	2012	2013	2014
Tržby za zboží	203 481	28	335 573
Marže	6 625	-3	960
Tržby za služby	150	0	0
Spotřeba materiálu a energie	6	0	1
Služby	4 737	333	279
Přidaná hodnota	2 032	-336	680
Osobní náklady	462	87	267
HV před zdaněním	1 225	-730	229
Aktiva celkem	29 662	10 409	59 668
Stálá aktiva	59	0	0
Oběžná aktiva	29 603	10 409	59 668
Zásoby	0	0	13 279
Pohledávky	21 957	426	44 533
Finanční majetek	7 494	9 983	1 856
Vlastní kapitál	12 168	10 387	10 729
Základní kapitál	2 500	2 500	2 500
Cizí zdroje	17 494	22	48 917

*Významné navýšení tržeb společnosti je způsobeno převzetím části distribučních aktivit zaměřených na zahraniční trh od společnosti GALMED a.s.*

### Vybrané ekonomické ukazatele společnosti Plzeňská lékárnická s.r.o. (v tis. Kč)

	2012	2013	2014
Tržby za zboží	139 895	-22	0
Marže	3 932	-22	0
Tržby za služby	10	0	0
Spotřeba materiálu a energie	83	0	0
Služby	4 771	184	56
Přidaná hodnota	-912	-206	-56
Osobní náklady	1 785	16	56
HV před zdaněním	-6 243	943	-3 515
Aktiva celkem	11 886	5 532	822
Stálá aktiva	0	0	0
Oběžná aktiva	11 886	5 532	822
Zásoby	0	0	0
Pohledávky	11 834	5 486	801
Finanční majetek	52	46	21
Vlastní kapitál	-28 584	-27 583	-30 814
Základní kapitál	3 200	3 200	3 200
Cizí zdroje	40 470	33 115	31 600

### Vybrané ekonomické ukazatele společnosti Pražská lékárnická s.r.o. (v tis. Kč)

	2012	2013	2014
Tržby za zboží	642 408	628 119	605 703
Marže	20 610	19 848	19 029
Tržby za služby	360	701	873
Spotřeba materiálu a energie	377	358	460
Služby	11 230	11 255	11 365
Přidaná hodnota	9 363	8 936	8 077
Osobní náklady	3 691	4 565	4 300
HV před zdaněním	4 916	3 230	2 591
Aktiva celkem	151 588	130 516	182 743
Stálá aktiva	648	443	269
Oběžná aktiva	149 915	128 799	181 336
Zásoby	1 934	1 547	1 998
Pohledávky	146 487	126 550	178 594
Finanční majetek	1 494	702	744
Vlastní kapitál	19 160	19 058	18 156
Základní kapitál	4 600	4 800	4 800
Cizí zdroje	132 353	111 367	164 564

### Vybrané ekonomické ukazatele společnosti PHARMACY – distribuce léčiv s.r.o. (v tis. Kč)

	2012	2013	2014
Tržby za zboží	707 788	766 915	720 702
Marže	18 557	22 566	20 568
Tržby za služby	817	774	1 275
Spotřeba materiálu a energie	291	325	314
Služby	9 741	9 508	12 438
Přidaná hodnota	9 342	13 507	9 091
Osobní náklady	4 258	3 989	3 609
HV před zdaněním	4 028	6 187	2 167
Aktiva celkem	260 075	139 877	163 639
Stálá aktiva	269	223	180
Oběžná aktiva	259 806	139 654	163 459
Zásoby	0	0	0
Pohledávky	257 137	135 107	156 177
Finanční majetek	2 669	4 547	7 282
Vlastní kapitál	35 786	36 297	32 639
Základní kapitál	1 100	1 100	1 100
Cizí zdroje	224 286	103 580	131 000

### 3.1.3. PHARMOS, a.s. se sídlem Nitra, Slovensko

Společnost PHARMOS, a.s. byla 18.1.2006 zapsána do Obchodního registru Okresního soudu v Nitře pod IČO: 35974559. V březnu 2006 pak získala povolení k distribuci léčiv na území Slovenské republiky ze skladových prostor v Topoľčanec, kde bylo na adrese Odbojárov 340/29 i sídlo společnosti. Druhým akcionářem je společnost TopPharmex, spol. s r.o, IČO 31441131, která vykonávala do té doby velkodistribuční činnost jako lokální distributor v oblasti středozápadního Slovenska. Majetkově se na společnosti podílí Česká lékárnická, a.s. 50,0%, a.s. a TopPharmex, s.r.o. 50,0 % podílu na základním kapitálu.

Pro zajištění vysoce kvalitních distribučních služeb byl zakoupen 25.5.2006 zakladateli skladový areál v Nitře, Levická 11, kam se rovněž přesunulo sídlo společnosti, se skladovací plochou cca 2 200m<sup>2</sup> a po rekonstrukci a vybavení skladovou a manipulační technikou byl zahájen v březnu 2007 provoz. Vzhledem k rozloze skladu a k očekávaným tržbám do lékáren je část skladu cca 1000 paletových míst připravena pro nabídku pre-wholesalingových služeb výrobcům a dodavatelům

Cílem společnosti je vybudovat distribuci s celostátním pokrytím, proto byl v průběhu 1Q roku 2009 připraven a otevřen nový sklad v Ružomberoku. Vlastní distribuční službu pro lékárny pak sklad zahájil v březnu 2009.

V průběhu roku 2010 byla zahájena výstavba nové haly v logistickém centru v Nitře. Investory této výstavby byly společnosti Top Pharmex, s.r.o. a Česká lékárnická, a.s. v poměru investic 50%-50%. Nová hala slouží po kolaudaci a vizitaci



ŠÚKLu pro skladování zboží dodavatelům, kterým PHARMOS, a.s. zajišťuje logistické služby. V současné době jsou tyto prostory využívány pro skladování a logistické služby výrobní firmě GSK.

V průběhu roku 2011 zahájil provoz sklad v Košicích, který zajišťuje distribuci do lékáren na východě Slovenska. Tímto krokem byl dokončen rozvoj v oblasti počtu logistických center.

V průběhu roku 2012 se dále rozvíjel skladový areál v Nitře, a to především rozvojem skladové technologie i výstavbou nové administrativní budovy. Ta byla dokončena v roce 2013, investicemi do skladových technologií byla rozšířena rovněž skladovací plocha o cca 400 m<sup>2</sup> ve skladu v Nitře. Skladové prostory se rozšířily i v Ružomberoku, prostory se využívají pro skladování zboží třetím osobám. Společnost tak reaguje na nárůst tržeb, který souvisí především s uzavřením kupní smlouvy se společnostmi, které provozují síť Dr. Max. Společnost se tak stala jedním ze dvou obchodních partnerů, dodavatelů této sítě a zároveň exklusivním dodavatelem produktů privátní značky sítě Dr. Max. Na konci roku 2014 byla se společností Mirakl, která zastupuje lékárny provozované pod obchodní značkou Dr. Max podepsána kupní smlouva, která společnosti zajišťuje obchodní spolupráci i pro rok 2015. Protože se síť Dr. Max extenzivně rozvíjí, očekáváme i další nárůst tržeb za dodané zboží.

Podobně jako v ČR, rozhodlo se vedení společnosti změnit skladový systém Algis a účetní systém Helios Green a nahradit tyto SW řešením s jednou datovou základnou. Ve výběrovém řízení vyhrála společnost Kaso se systémem Baris. Implementace bude probíhat v průběhu roku 2015.

### Vybrané ekonomické ukazatele společnosti PHARMOS, a.s. se sídlem v Nitře

	2012(v tis. Kč)	2013(v tis. Kč)	2014(v tis. Kč)
Tržby za zboží	2 043 057	2 052 701	2 064 760
Marže	132 039	126 596	100 604
Tržby za služby	7 307	7 475	15 623
Spotřeba materiálu a energie	8 197	6 706	7 925
Služby	75 077	66 303	65 480
Přidaná hodnota	56 072	61 062	42 822
Osobní náklady	37 656	38 466	41 471
HV před zdaněním	952	451	-4 764
Aktiva celkem	937 761	826 905	968 885
Stálá aktiva	5 412	5 966	5 207
Oběžná aktiva	926 124	812 474	952 419
Zásoby	242 575	222 194	220 872
Pohledávky	682 213	588 203	729 753
Finanční majetek	1 337	2 077	1 795
Vlastní kapitál	24 676	26 510	16 374
Základní kapitál	8 346	9 105	9 105
Cizí zdroje	911 717	799 168	952 429

\* výsledky společnosti PHARMOS, a.s. se sídlem v Nitře jsou přepočteny průměrným ročním kurzem ČNB 27,533 k 31.12. 2014 a rozvaha je přepočtena podle kurzu ČNB 27,725 31.12.2014.

#### 3.1.4. THERÁPON 98, a.s.

**Zdravotnické zařízení THERÁPON 98, a.s.** je společnost provozující nestátní zdravotnické zařízení – Polikliniku v Kopřivnici. Společnost je poskytovatelem komplexních zdravotnických služeb formou vlastních výkonů v oblasti chirurgie, plastické chirurgie, gynekologie, urologie, neurologie, praktického lékařství, radiodiagnostiky, rehabilitace a fyzioterapie, alergologie, imunologie, kožní ambulance, diabetologie, kardiologie a jiných interních oborů, domácí péče, dopravní záchranné služby.

V rámci multifunkční budovy polikliniky společnost pronajímá prostory pro soukromé ambulantní lékaře – specialisty. Společnost vybudovala moderně zařízené oddělení následné lůžkové péče s 46 lůžky. Pracoviště jsou pravidelně doplňována v souladu s moderními trendy rozvoje medicíny.

Snahou společnosti THERÁPON 98, a.s. je rozvíjet celkovou úroveň poskytované zdravotní péče tak, aby takto poskytovaná péče odpovídala požadavkům obyvatel daného regionu a byla přínosem pro jeho další rozvoj.

Společnost realizovala v roce 2014 celkový objem výkonů (výkonů pro zdravotní pojišťovny a služby pro nájemce) v celkovém objemu 92 927 tis. Kč při celkovém vytvořeném zisku před zdaněním ve výši 10 361 tis. Kč.

### Vybrané ekonomické ukazatele společnosti THERÁPON 98, a.s. (v tis. Kč)

	2012	2013	2014
Tržby za zboží	0	0	0
Marže	0	0	0
Tržby za služby	85 916	89 761	92 927
Spotřeba materiálu a energie	12 514	12 635	12 440
Služby	12 976	13 241	13 110
Přidaná hodnota	60 426	63 885	67 377
Osobní náklady	47 845	48 766	49 487
HV před zdaněním	4 798	7 469	10 361
Aktiva celkem	122 258	130 575	140 688
Stálá aktiva	77 929	76 619	80 759
Oběžná aktiva	43 762	53 440	59 486
Zásoby	359	346	307
Pohledávky	31 339	39 229	35 791
Finanční majetek	12 064	13 865	23 388
Vlastní kapitál	109 409	116 923	125 003
Základní kapitál	26 769	26 769	26 769
Cizí zdroje	12 463	12 203	13 468

### 3.1.5. THERÁPON REAL, s.r.o.

Stabilizaci a rozvoj aktivit společnosti THERÁPON 98, a.s. měl podpořit i projekt výstavby nové budovy, která sousedí a je propojena se stávajícím objektem. V nové budově se zřídily ordinace lékařů a zázemí pro rehabilitaci, především vodoléčbu. Prostory budou využívány i komerčně pro veřejnost, protože součástí je i wellness centrum s bazénem, vířivkami a saunami. Pro výstavbu a následný pronájem prostor byla založena samostatná společnost, která je 100% vlastněna společností THERÁPON 98, a.s.

### Vybrané ekonomické ukazatele společnosti THERÁPON REAL s.r.o. (v tis. Kč)

	2012	2013	2014
Tržby za zboží	0	0	0
Marže	0	0	0
Tržby za služby	5 976	6 005	5 915
Spotřeba materiálu a energie	758	725	618
Služby	287	342	452
Přidaná hodnota	4 931	4 938	4 845
Osobní náklady	91	58	102
HV před zdaněním	1 842	2 047	2 402
Aktiva celkem	40 642	38 058	36 946
Stálá aktiva	38 551	37 089	36 404
Oběžná aktiva	2 038	919	493
Zásoby	0	0	0
Pohledávky	724	192	164
Finanční majetek	1 314	727	329
Vlastní kapitál	3 187	4 839	6 793
Základní kapitál	2 000	2 000	2 000
Cizí zdroje	37 422	33 189	30 118

### 3.1.6. GALMED a.s.

Společnost GALMED a.s. začala aktivně pracovat v roce 2003. Je plně v majetku společnosti Česká lékárnická, a.s. GALMED a.s. se zaměřuje na smluvní výrobu léčiv (především volně prodejných přípravků), dále léčebnou kosmetiku, potravinových doplňků (vitamíny, minerály, posilující látky, sirupy..) a zdravotnických prostředků.

Cílem společnosti GALMED a.s. je vytvořit široké portfolio léčiv, potravinových doplňků a zdravotnických prostředků v sortimentu, který patří mezi běžné, každodenně prodávané a tedy i používané přípravky.



Samostatnou a specifickou činností společnosti GALMED a.s. je výroba, kde je GALMED a.s. držitelem výrobního povolení (GMP) na výrobní činnost v rozsahu zásahu do sekundárního obalu léčivého přípravku, běžně nazývaného přebalovna. Zde se provádějí podle požadavku zákazníka úpravy na vnějším obalu – doplnění či výměna sekundárního obalu, příbalové informace apod.

**Výrobní společnost GALMED a.s.** je i v této době rozvíjející se společností s významným potenciálem pro budoucí generování zisků a benefitů pro lékárníky-akcionáře České lékárnické, a.s. Každoročně dochází k významnému navyšování objemu realizovaných tržeb a objemu prodaných kusů produktů a významnou měrou se rozšiřuje portfolio produktů, které je distribuováno pod hlavičkou GALMED, a.s. V tuto chvíli je výrobní a marketingově podporované portfolio tvořeno cca 150 položkami. Výrobce GALMED, a.s. se stává významnou značkou jak na českém distribučním trhu, tak i u zákazníků – pacientů. Další připravované projekty v oblasti produktů a jednotlivých produktových řad umožní tento trend dále rozvíjet a do budoucna zrychlovat. Jedním z těchto projektů je i výroba produktů privátní značky pro lékárny projektu Moje lékárna. Jde o 35 produktů s logem „z Mojí lékárny“. V roce 2014 zavedl do svého výrobního portfolia novou přírodní řadu Herbofit, která obsahuje 8 produktů.

Společnost zároveň zajišťuje pro distribuční skupinu registraci a přebalení přípravků ze souběžného dovozu. V červenci 2014 převzala část aktivit spojených s vývozem léků do zahraničí společnost Jihlavská lékárnická s.r.o.

### Vybrané ekonomické ukazatele společnosti GALMED a.s. (v tis. Kč)

	2012	2013	2014
Tržby za zboží	155 058	359 179	310 367
Marže	170	570	197
Tržby za prodej výrobků a služeb	63 368	65 682	115 045
Spotřeba materiálu a energie	47 584	50 085	88 977
Služby	8 145	9 992	14 518
Přidaná hodnota	7 809	6 175	11 747
Osobní náklady	3 953	4 827	5 476
HV před zdaněním	2 390	734	5 494
Aktiva celkem	44 358	102 005	40 595
Stálá aktiva	2 201	4 679	5 990
Oběžná aktiva	41 029	96 445	33 898
Zásoby	21 472	47 920	15 694
Pohledávky	17 194	37 206	14 317
Finanční majetek	2 363	11 319	3 887
Vlastní kapitál	21 120	20 072	24 444
Základní kapitál	12 000	12 000	12 000
Cizí zdroje	23 231	81 806	16 148

### 3.1.7. Lekis s.r.o.

Lekis s.r.o. je společnost poskytující komplexní služby sektoru lékárenství. Zajišťuje dodávky informačních technologií a s nimi spojené položení kabelů, dodávky hardwaru, školení, servisu a veškerého spotřebního materiálu. Zajišťuje projekty a montáž komunikačních (počítačových a telefonních) rozvodů.

Společnost se v současné době orientuje především na dokončení zcela nové verze programu Lekis a dále pak na vývoj stávající verze programu Lekis. Mezi nejdůležitější činnosti patří instalace, školení a kvalitní servis programu u zákazníků. Díky této filozofii se program Lekis stal nejinstalovanějším a nejrychleji se vyvíjejícím systémem v českých lékárnách.

Společnost rovněž zabezpečuje pro distributory komunikační software pro elektronické objednávání zboží z lékáren na území celé ČR i možnost stahování dodacích listů elektronicky.

V roce 2014 realizovala společnost Lekis s.r.o. tržby za prodej zboží (především hardware) v objemu 8 896 tis. Kč a dále pak tržby za realizované výkony (služby, vývoj software apod.) v objemu 56 130 tis. Kč. Majetkově se na společnosti podílí Česká lékárnická, a.s. 19,7% a PHARMOS, a.s. 17,7 % podílu na základním kapitálu. Majoritním akcionářem ve společnosti Lekis s.r.o. je společnost HB systém s 55%.

### Vybrané ekonomické ukazatele společnosti Lekis s.r.o. (v tis. Kč)

	2012	2013	2014
Tržby za zboží	10 071	9 698	8 896
Marže	2 265	2 174	2 065
Tržby za služby	58 282	58 001	60 368
Spotřeba materiálu a energie	8 631	9 508	10 297
Služby	17 327	15 767	16 545
Přidaná hodnota	34 589	34 900	35 591
Osobní náklady	30 232	30 249	30 822
HV před zdaněním	478	410	568
Aktiva celkem	34 931	33 218	34 658
Stálá aktiva	14 482	14 761	16 951
Oběžná aktiva	11 120	9 193	8 974
Zásoby	4 179	3 891	3 892
Pohledávky	6 732	4 972	5 021
Finanční majetek	209	330	61
Vlastní kapitál	5 332	5 039	5 457
Základní kapitál	232	232	232
Cizí zdroje	24 001	23 840	25 107

### 3.1.8. LEKTRANS s.r.o. a Lektrans Bohemia s.r.o.

V září 2006 byla založena společnost LEKTRANS s.r.o., společníky jsou Česká lékárnická, a.s. /51% podíl/ a 4 dopravci /celkem 49% podíl/. Cílem bylo převzetí přepravy zboží do lékáren a zdravotnických prodejen na provoze v Ostravě a v Brně (později přibyl i Prostějov a Hradec Králové) a zabezpečit poskytování kvalitnějších služeb ve srovnání s externími přepravci. Došlo rovněž ke sjednocení vozového parku, po provedeném výběrovém řízení byly pořízeny vozidla značky FORD TRANSIT a vozidla značky FORD CONNECT. Převzetí přepravy od externích přepravců proběhlo plynule a poskytované služby společnosti LEKTRANS s.r.o. jsou hodnocené pozitivně nejen vedením provozu PHARMOS, a.s. ale zejména lékárníky.

V 2010 byla po vzoru LEKTRANS s.r.o. založena společnost Lektrans Bohemia s.r.o., společníky jsou Česká lékárnická, a.s. /51% podíl/ a 3 dopravci /celkem 49% podíl/. Cílem bylo převzetí přepravy zboží do lékáren a zdravotnických prodejen na provozech v regionu Čech. V současné době je tento projekt realizován na provozech v Plzni, Brandýsku a Českých Budějovicích. V průběhu roku 2012 pak byla společností Lektrans Bohemia s.r.o. převzata doprava od privátních autodopraců v oblasti českých provozů kompletně.

Společnost LEKTRANS s.r.o. se v minulém období rozhodla v souvislosti s nárůstem cen pohonných hmot pro pořízení vlastních neveřejných čerpacích stanic motorové nafty. Předpokládaný plán návratu investice na pořízení těchto stanic se podařilo splnit.

Pro budoucí období společnost plánuje rozšíření svých aktivit o oblast podnikání v nákladní automobilové dopravě nad 3,5 t. za účelem zajištění meziskladové dopravy pro sesterskou společnost PHARMOS, a.s.

### Vybrané ekonomické ukazatele společnosti LEKTRANS s.r.o. (v tis. Kč)

	2012	2013	2014
Tržby za zboží	15	5	74
Marže	1	4	70
Tržby za služby	56 096	50 525	48 067
Spotřeba materiálu a energie	14 977	13 094	12 450
Služby	7 088	7 692	6 103
Přidaná hodnota	34 032	29 743	29 584
Osobní náklady	24 939	21 421	20 867
HV před zdaněním	198	817	2 125
Aktiva celkem	22 464	15 825	21 443
Stálá aktiva	16 033	10 196	14 714
Oběžná aktiva	6 263	5 564	6 545
Zásoby	801	647	901
Pohledávky	5 425	4 838	5 621
Finanční majetek	37	79	23
Vlastní kapitál	3 513	4 342	5 598
Základní kapitál	400	400	400
Cizí zdroje	18 814	11 465	15 843

### Vybrané ekonomické ukazatele společnosti Lektrans Bohemia s.r.o. (v tis. Kč)

	2012	2013	2014
Tržby za zboží	2	1	0
Marže	-18	0	0
Tržby za služby	41 321	42 570	41 980
Spotřeba materiálu a energie	11 729	12 340	12 347
Služby	6 070	5 637	4 731
Přidaná hodnota	23 504	24 593	24 902
Osobní náklady	18 252	18 705	18 754
HV před zdaněním	-659	244	995
Aktiva celkem	16 031	9 367	9 292
Stálá aktiva	10 546	5 967	5 838
Oběžná aktiva	5 414	3 298	3 362
Zásoby	454	377	378
Pohledávky	4 939	2 898	2 949
Finanční majetek	21	23	35
Vlastní kapitál	189	501	1 189
Základní kapitál	200	200	200
Cizí zdroje	15 831	8 848	7 082

### 3.1.9. Sanovia, a.s.

V prosinci 2008 byla založena společnost Moje lékárna, a.s., společníkem je Česká lékárnická, a.s. (100% podíl). Moje lékárna je společný projekt sdružení nezávislých lékárníků, kteří se vědomí si své zodpovědnosti vůči Vám pacientům a zákazníkům, snaží zkvalitnit své služby. Tento projekt je však především portálem s prezentací informací o nemocech, o produktech samoléčby, o zařízeních se zdravotnickou problematikou a o lékárnách zařazených do tohoto projektu. Tyto lékárny jsou snadno rozpoznatelné i navenek společným označením logem mojelekarna.cz. Lékárny projektu jsou pravidelně proškoleny v oblasti poradenství se speciálním zaměřením na geriatrické pacienty za odborné garance České gerontologické a geriatrické společnosti. Tato forma edukace je pro lékárníky nezbytná a cílem tohoto projektu je zdokonalení komunikace se seniory, kteří tvoří téměř dvě třetiny všech zákazníků lékárny. Zároveň je to skupina pacientů s nejvyšší frekvencí užívání hned několika druhů léčiv na předpis i bez předpisu, z čehož plynou nemalé problémy na úrovni nežádoucích účinků, lékových interakcí atd. Tento vzdělávací cyklus byl na konci roku 2009 zakončen získáním certifikátu. V této fázi je do projektu zapojeno více než 370 lékáren, jejich počet průběžně narůstá. Dne 27.5.2009 byla společnost Moje lékárna, a.s., přejmenována na Sanovia, a.s.

V únoru 2012 na mimořádné valné hromadě byla akcionáři odsouhlasena změna podnikatelské strategie, která spočívá v možnosti rozvoje aktivit v oblasti farmaceutického obchodu, provozování lékáren. Touto aktivitou byla pověřena společnost Sanovia, a.s., která doposud pouze organizovala marketingové aktivity virtuálního sdružení „Moje lékárna“. Již v průběhu roku začala společnost provozovat lékárny. Cílem je udržet maloobchodní trh pod kontrolou lékárníků, protože doposud akvizicemi lékáren posilovaly pouze majetkové fetězce.

Společnost Sanovia, a.s. se sídlem Ostrava-Radvanice, Těšínská 1349/296, PSČ: 716 00, IČ: 28570481, DIČ: CZ28570481, realizovala v roce 2013 projekt přeměny na základě kterého došlo k fúzi sloučením společností Sanovia, a.s. (jakožto společnosti nástupnické) a společnosti LÉKÁRNA U NÁDRAŽÍ PŘEROV, s.r.o., se sídlem Přerov-Přerov I-Město, Husova č.p. 2846, PSČ 750 02, IČ: 26821681(jakožto společnosti zanikající). Rozhodný den fúze byl stanoven na 1. ledna 2013. K nabytí účinnosti fúze došlo zápisem do obchodního rejstříku dne 15.ledna 2014, podle §3 odst.3 a §17 odst.3 zákona o účetnictví má Sanovia, a.s. **účetní období 24 měsíců: od 1.1.2013 do 31.12.2014.**

K datu účetní závěrky provozovala společnost svým jménem 10 vlastních lékáren (provozoven):

Lékárna SMRK	Vaňkova 225, Nové Město pod Smrkem
Lékárna NISA	České mládeže 456, Liberec
Lékárna U MUZEA	Masarykova 699/9, Liberec
Lékárna NOVEA	B. Egermanna 881,Nový Bor
Lékárna U Nádraží	Husova 2846/2, Přerov
Lékárna SANO Přerov	Budovatelů 197/6,Přerov
Lékárna SANO Rochlice	Dobiášova 1008/11,Liberec
Lékárna U Kostela	Kratochvílova 143/13, Přerov
Lékárna SFINX	Hrnčířská 6, Brno
Lékárna U Matky Boží	Drlíčov 150/14,Písek

Dále společnost Sanovia, a.s. nakoupila v roce 2014 podíly ve společnostech provozujících vlastní lékárny, v nichž má 100 % podíl, a to:

- Lékárna U zlaté koruny s.r.o.
- Lékárna V Poštovní, s.r.o.
- Lékárna Slunce, s.r.o.

### Vybrané ekonomické ukazatele společnosti Sanovia, a.s. (v tis. Kč)

	2011	2012	2013 - 2014
Tržby za zboží	0	33 308	209 118
Marže	0	7 665	47 596
Tržby za služby	15 449	25 737	89 464
Spotřeba materiálu a energie	3 972	5 180	15 543
Služby	7 312	18 887	74 487
Přidaná hodnota	4 165	9 335	47 030
Osobní náklady	2 770	7 543	37 640
HV před zdaněním	760	136	1 195
Aktiva celkem	6 019	39 928	80 375
Stálá aktiva	1 739	13 923	24 818
Oběžná aktiva	4 280	19 225	30 245
Zásoby	0	3 250	11 374
Pohledávky	4 005	6 275	14 158
Finanční majetek	275	9 700	4 713
Vlastní kapitál	2 637	12 713	1 351
Základní kapitál	2 000	12 000	12 500
Cizí zdroje	3 382	26 129	77 086

### 3.1.10. SoftPharm s.r.o.

V roce 2011 došlo k dalšímu rozšíření aktivit skupiny Česká lékárnická, a.s. Dne 2.5.2011 byla do obchodního rejstříku zapsána společnost SoftPharm s.r.o., IČ 28656385 se sídlem Ostrava Radvanice, Těšínská 1349/296. Vznikem této společnosti došlo k dalšímu rozšíření služeb pro společnosti skupiny Česká lékárnická, a.s.

Společnost zajišťuje pro skupinu Česká lékárnická, a.s. servis SW, nákupy HW a zajišťovat rozvoj a údržbu webových aplikací.

V průběhu roku 2012 se společnost začala připravovat na změnu SW zabezpečením distribuční skupiny. Ve výběrovém řízení vyhrálo řešení Microsoft Office Dynamics AX.

V roce 2013 se společnost aktivně podílela na analytické a vývojové fázi implementace, která by měla být původně dokončena na přelomu roku 2014 a 2015. Po změně smluvního partnera-implementátora je změna SW zajištění plánovaná na konec roku 2015. Společnost chce být certifikovaným partnerem Microsoft Office a zajistit pro skupinu servis SW Dynamics AX.

### Vybrané ekonomické ukazatele společnosti SoftPharm s.r.o. (v tis. Kč)

	2012	2013	2014
Tržby za zboží	75	14	0
Marže	-4	0	0
Tržby za služby	4 984	4 950	4 907
Spotřeba materiálu a energie	41	30	23
Služby	756	754	568
Přidaná hodnota	4 183	4 166	4 316
Osobní náklady	3 889	3 932	3 902
HV před zdaněním	227	199	391
Aktiva celkem	1 110	1 120	1 324
Stálá aktiva	0	0	0
Oběžná aktiva	1 108	1 114	1 322
Zásoby	0	0	1
Pohledávky	447	913	608
Finanční majetek	661	201	713
Vlastní kapitál	407	428	615
Základní kapitál	200	200	200
Cizí zdroje	672	690	709

Hospodářské výsledky společností splňujících kritéria povinného auditu v rámci skupiny firem kolem České lékárnické, a.s. byly řádně auditovány nezávislými auditory s výrokem „**bez výhrad**“. V souladu se zákonem nebyly auditovány účetní závěrky společností: Pharmedol spol. s r.o., Lékárna Slunce, s.r.o., Lékárna U zlaté koruny s.r.o., Lékárna V Poštovní, s.r.o., Plzeňská lékárnická s.r.o. a THERAPON REAL s.r.o.

### 3.1.11. Společnosti provozující lékárny

V listopadu 2012 se společnost Pražská lékárnická s.r.o. stala 100% vlastníkem společnosti Pharmedol spol. s r.o.

### Vybrané ekonomické ukazatele společnosti Pharmedol spol. s r.o. (v tis. Kč)

	2012	2013	2014
Tržby za zboží	16 476	19 384	19 725
Marže	3 630	4 363	4 053
Tržby za služby	0	0	0
Výkonová spotřeba	1 225	1 182	1 439
Přidaná hodnota	2 405	3 181	2 614
Osobní náklady	1 914	2 562	2 548
HV před zdaněním	-2 573	382	-65
Aktiva celkem	3 089	4 564	4 187
Stálá aktiva	498	772	743
Oběžná aktiva	2 584	3 764	3 412
Zásoby	2 103	2 709	1 795
Pohledávky	355	869	1 326
Finanční majetek	126	186	291
Vlastní kapitál	-6 128	-5 747	-6 121
Základní kapitál	100	100	100
Cizí zdroje	9 200	10 311	10 308

Do konsolidačního celku Česká lékárnická vstoupily v roce 2014 tři nové společnosti provozující vlastní lékárny, v nichž má 100 % podíl společnost Sanovia, a.s., a to:

- Lékárna U zlaté koruny s.r.o.
- Lékárna V Poštovní, s.r.o.
- Lékárna Slunce, s.r.o.

**Vybrané ekonomické ukazatele společnosti Lékárna U zlaté koruny s.r.o. (v tis. Kč)**

	2012	2013	2014
Tržby za zboží		27 172	22 169
Marže		5 310	4 199
Tržby za služby		98	337
Spotřeba materiálu a energie		152	96
Služby		956	793
Přidaná hodnota		4 300	3 648
Osobní náklady		2 858	3 076
HV před zdaněním		853	72
Aktiva celkem		6 605	4 757
Stálá aktiva		898	617
Oběžná aktiva		5 707	4 140
Zásoby		2 713	2 334
Pohledávky		2 681	1 720
Finanční majetek		313	86
Vlastní kapitál		1 615	243
Základní kapitál		200	200
Cizí zdroje		4 990	4 500

**Vybrané ekonomické ukazatele společnosti Lékárna V Poštovní, s.r.o. (v tis. Kč)**

	2012	2013	2014
Tržby za zboží		13 740	13 096
Marže		3 361	3 005
Tržby za služby		22	11
Spotřeba materiálu a energie		431	196
Služby		479	651
Přidaná hodnota		2 473	2 169
Osobní náklady		2 138	1 958
HV před zdaněním		213	130
Aktiva celkem		2 706	3 632
Stálá aktiva		12	383
Oběžná aktiva		2 688	3 247
Zásoby		951	1 005
Pohledávky		657	958
Finanční majetek		1 080	1 284
Vlastní kapitál		530	634
Základní kapitál		200	200
Cizí zdroje		2 176	2 918

**Vybrané ekonomické ukazatele společnosti Lékárna Slunce, s.r.o. (v tis. Kč)**

	2012	2013	2014
Tržby za zboží		110 053	66 735
Marže		13 283	8 636
Tržby za služby		1 020	194
Spotřeba materiálu a energie		594	337
Služby		3 176	2 045
Přidaná hodnota		10 533	6 448
Osobní náklady		6 266	4 630
HV před zdaněním		3 995	1 855
Aktiva celkem		15 445	7 066
Stálá aktiva		656	0
Oběžná aktiva		14 789	7 066
Zásoby		3 886	1 394
Pohledávky		7 046	3 982
Finanční majetek		3 857	1 690
Vlastní kapitál		3 599	1 938
Základní kapitál		300	300
Cizí zdroje		11 846	5 101



V roce 2013 společnost provozovala dvě lékárny a od června 2014 pouze lékárnu jednu, což vysvětluje výrazný meziroční pokles výše uvedených ukazatelů.

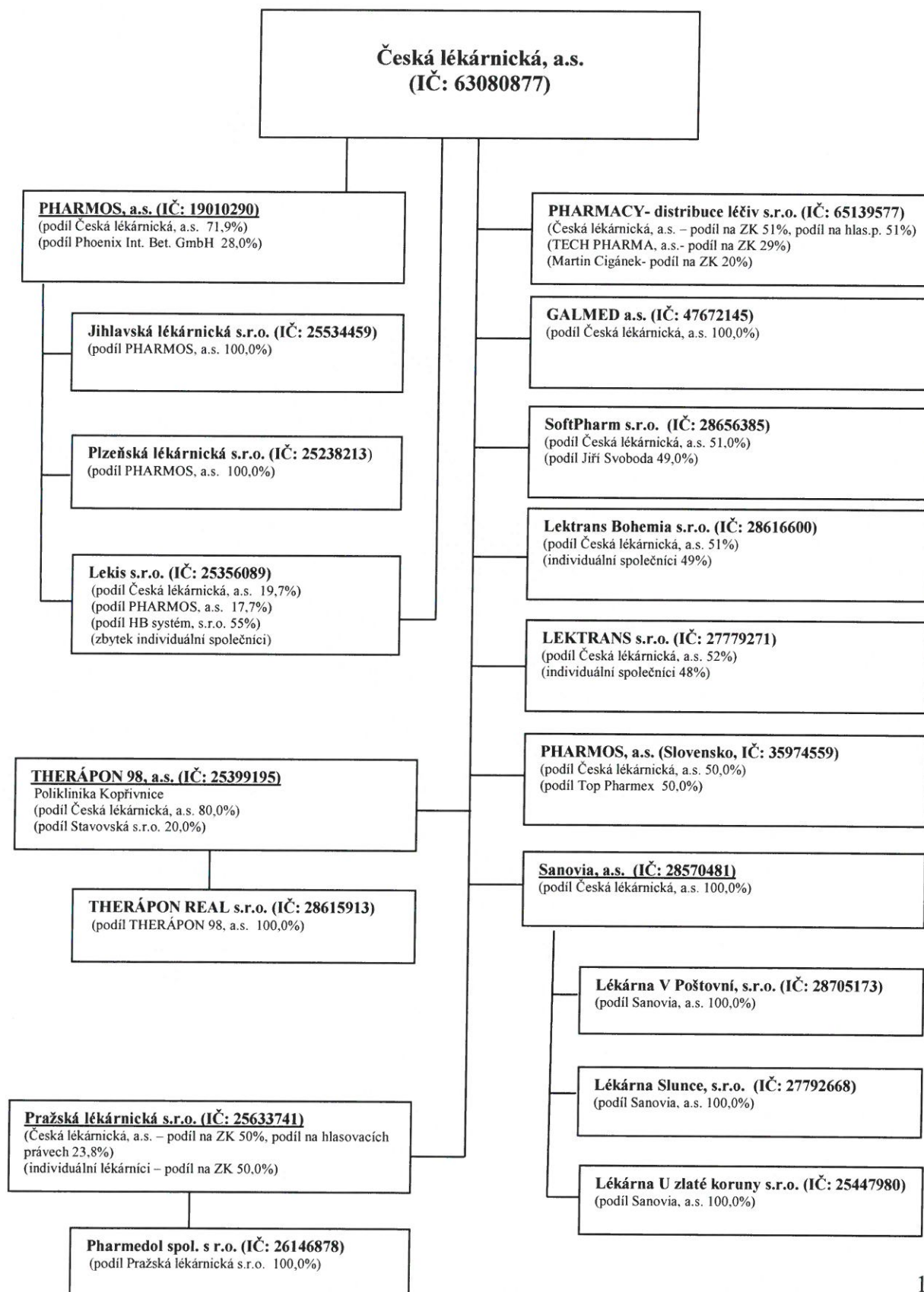
#### 4. Vybrané údaje z rozvahy Česká lékárnická, a.s.

TEXT (NETTO STAV) V TIS.KČ	Rok 2012	Rok 2013	Rok 2014
Aktiva celkem	660 636	647 469	657 501
Pohledávky za upsaný kapitál	-	-	-
Stálá aktiva	655 842	632 728	624 278
Dlouhodobý nehmotný majetek	-	5 198	-
Dlouhodobý hmotný majetek	43 101	41 315	40 277
Finanční dlouhodobý majetek	612 741	586 215	584 001
Oběžná aktiva	4 794	14 741	33 223
Zásoby	-	-	-
Dlouhodobé pohledávky	-	-	-
Krátkodobé pohledávky	1 377	11 029	27 631
Finanční majetek	3 417	3 712	5 592
Ostatní aktiva-přechodné účty aktiv	-	-	-
Pasiva celkem	660 636	647 469	657 501
Vlastní kapitál	642 732	628 101	619 118
Základní kapitál	94 500	94 500	94 500
Kapitálové fondy	457 598	439 482	429 267
Fondy ze zisku	25 500	25 500	25 500
Hospodářský výsledek minulých let	55 410	61 284	65 189
Hospodářský výsledek běžného období	9 724	7 335	4 662
Cizí zdroje	17 893	19 357	38 383
Rezervy	-	-	2 000
Dlouhodobé závazky	2 774	86	86
Krátkodobé závazky	1 560	7 746	26 806
Bankovní úvěry a výpomoci	13 559	11 525	9 491
Ostatní pasiva-přechodné účty pasív	11	11	0

## 5. Vybrané údaje z výkazu zisků a ztrát Česká lékárnická, a.s.

TEXT (V TIS. KČ)	Rok 2012	Rok 2013	Rok 2014
Výkony	6 435	4 885	6 584
Tržby za prodej vlastních výrobků a služeb	6 435	4 885	6 584
Aktivace	-	-	-
Výkonová spotřeba	1 048	3 024	1 798
Spotřeba materiálu a energie	97	86	84
Služby	951	2 938	1 714
Přidaná hodnota	5 387	1 861	4 786
Osobní náklady	1 855	1 735	1 978
Mzdové náklady	1 381	1 295	1 482
Náklady na soc. zabezpečení	467	432	488
Daně a poplatky	239	242	582
Odpisy dlouhodobého hmotného a nehmotného majetku	1 057	1 049	1 142
Tržby z prodeje majetku a materiálu	-	-	-
Zůstatková cena prodaného dlouhodobého majetku a materiálu	-	-	-
Zúčtování rezerv a časového rozlišení provozních výnosů	-	-	-
Tvorba rezerv a časového rozlišení provozních nákladů	-	-	2 000
Ostatní provozní výnosy	-	22	7
Ostatní provozní náklady	8	7	11
Provozní hospodářský výsledek	2 228	-1 150	-920
Výnosy z dlouhodobého finančního majetku	8 751	6 514	6 063
Výnosové úroky	2	48	235
Nákladové úroky	568	419	461
Ostatní finanční výnosy	93	580	68
Ostatní finanční náklady	439	62	63
Hospodářský výsledek z finančních operací	7 839	8 700	5 842
Daň z příjmů za běžnou činnost	343	215	260
-splatná	330	203	261
-odložená	13	13	-1
Hospodářský výsledek za běžnou činnost	9 724	7 335	4 662
Mimořádné výnosy	-	-	-
Mimořádné náklady	-	-	-
Daň z příjmů z mimořádné činnosti	-	-	-
Mimořádný hospodářský výsledek	-	-	-
Hospodářský výsledek za účetní období	9 724	7 335	4 662
Hospodářský výsledek před zdaněním	10 067	7 551	4 922

## 6. Struktura vazeb v rámci skupiny



---

## 7. Informace o skutečnostech, které nastaly po 31.12.2014

Všechny významné skutečnosti po datu sestavení účetní závěrky jsou popsány v příloze účetní závěrky za rok 2014.

Dne 8.10.2014 došel datovou schránkou rozsudek na společnost Česká lékárnická, a. s. za způsobenou škodu týkající se nedobrovolné dražby POLIKLINIKY LOUNY, a. s. které se společnost Česká lékárnická, a. s. dne 5.12. 2012 účastnila. Po vydražení bylo zjištěno, že zde hrozí reálné nebezpečí zneplatnění převodů vlastnického práva. V roce 2014 bylo právním zástupcem společnosti podáno vyjádření na výzvu soudu. Rozsudek udává zaplacení společnosti POLIKLINIKA LOUNY, a.s. celého rozsudku tj. 7 269 tis. Kč , zde patří i soudní náklady na řízení a úroky z prodlení. V roce 2015 byl rozsudek uhrazen a společnost podala odvolání.

## 8. Předpokládaný vývoj společnosti

Akciová společnost i nadále bude věnovat pozornost svým finančním investicím v jednotlivých společnostech a bude pravidelně sledovat jejich průběžné hospodářské výsledky. Pozornost bude věnována i vyhledávání dalších možných finančních investic v oblasti výroby a distribuce léčiv, potravinových doplňků a zdravotnických prostředků v ČR i v zahraničí a v oblasti investic do léčebně preventivní péče a lékárenské péče. Jako stěžejní se jeví další rozvoj projektu Moje lékárna, a to jak virtuálního sdružení, tak i vlastního majetkového řetězce, který stabilizuje trh pro distribuční skupinu a napomáhá partnerům projektu zvýšit vlastní konkurenceschopnost.

## 9. Aktivity v oblasti výzkumu, vývoje a v oblasti ochrany životního prostředí

Česká lékárnická, a.s. nevyvíjí žádné aktivity v oblasti výzkumu, vývoje. V oblasti životního prostředí je snahou minimalizovat dopady na životní prostředí.

Česká lékárnická, a.s. nemá v zahraničí žádnou svou organizační složku a jediná její provozovna se nachází v sídle společnosti.

## 10. Prohlášení společnosti ke zprávě o vztazích

Společnost Česká lékárnická, a.s. nemá ovládací osobu, proto sestavuje zprávu o vztazích mezi propojenými osobami podle §82 zákona č. 90/2012 Sb. o obchodních korporacích.

---

## 11. Zpráva dozorčí rady společnosti

### Zpráva dozorčí rady společnosti účetní závěrky za rok 2014

Dozorčí rada se na svých zasedáních zabývala zejména kontrolou hospodaření společnosti. Byla pravidelně informována o stavu společnosti a jednotlivých dceřiných společnostech. Dozorčí rada neshledala závady ve výkonu činnosti představenstva a konstatuje, že činnost společnosti se uskutečňuje v souladu s právními předpisy, stanovami společnosti a usneseními valné hromady.

Dozorčí rada přezkoumala řádnou účetní závěrku společnosti za rok 2014 a konstatovala, že dala pravdivý přehled o hospodaření společnosti. Dozorčí rada doporučuje valné hromadě schválení řádné účetní závěrky.

Dozorčí rada byla seznámena s návrhem představenstva na rozdělení zisku za rok 2014. Dozorčí rada s předloženým návrhem souhlasí a doporučuje valné hromadě jeho schválení.



PharmDr. Petr Bárta  
předseda dozorčí rady

V Ostravě 24.5.2015



PharmDr. Jiří Korta  
předseda představenstva



PharmDr. Petr Nalevajka  
člen představenstva

## ZPRÁVA NEZÁVISLÉHO AUDITORA určená akcionářům společnosti Česká lékárnická, a. s.

### Zpráva o účetní závěrce

Na základě provedeného auditu jsme dne 14. května 2015 vydali k účetní závěrce, která je součástí této výroční zprávy, zprávu následujícího znění:

*Provedli jsme audit přiložené účetní závěrky společnosti Česká lékárnická, a. s. která se skládá z rozvahy k 31.12.2014, výkazu zisku a ztráty za rok končící 31.12.2014, přehledu o změnách vlastního kapitálu za rok končící 31.12.2014, přehledu o peněžních tocích za rok končící 31.12.2014 a přílohy této účetní závěrky, která obsahuje popis použitých podstatných účetních metod a další vysvětlující informace. Údaje o společnosti Česká lékárnická, a. s. jsou uvedeny v příloze této účetní závěrky.*

### Odpovědnost statutárního orgánu účetní jednotky za účetní závěrku

*Statutární orgán společnosti Česká lékárnická, a. s. je odpovědný za sestavení účetní závěrky, která podává věrný a poctivý obraz v souladu s českými účetními předpisy a za takový vnitřní kontrolní systém, který považuje za nezbytný pro sestavení účetní závěrky tak, aby neobsahovala významné (materiální) nesprávnosti způsobené podvodem nebo chybou.*

### Odpovědnost auditora

*Naši odpovědností je vyjádřit na základě našeho auditu výrok k této účetní závěrce. Audit jsme provedli v souladu se zákonem o auditorech, mezinárodními auditorskými standardy a souvisejícími aplikačními doložkami Komory auditorů České republiky. V souladu s těmito předpisy jsme povinni dodržovat etické požadavky a naplánovat a provést audit tak, abychom získali přiměřenou jistotu, že účetní závěrka neobsahuje významné (materiální) nesprávnosti.*

*Audit zahrnuje provedení auditorských postupů k získání důkazních informací o částkách a údajích zveřejněných v účetní závěrce. Výběr postupů závisí na úsudku auditora, zahrnujícím i vyhodnocení rizik významné (materiální) nesprávnosti údajů uvedených v účetní závěrce způsobené podvodem nebo chybou. Při vyhodnocování těchto rizik auditor posoudí vnitřní kontrolní systém relevantní pro sestavení účetní závěrky podávající věrný a poctivý obraz. Cílem tohoto posouzení je navrhnout vhodné auditorské postupy, nikoli vyjádřit se k účinnosti vnitřního kontrolního systému účetní jednotky. Audit též zahrnuje posouzení vhodnosti použitých účetních metod, přiměřenosti účetních odhadů provedených vedením i posouzení celkové prezentace účetní závěrky.*

*Jsmo přesvědčeni, že důkazní informace, které jsme získali, poskytují dostatečný a vhodný základ pro vyjádření našeho výroku.*

### **Výrok auditora**

*Podle našeho názoru účetní závěrka podává věrný a poctivý obraz aktiv a pasiv společnosti Česká lékárnická, a. s. k 31.12.2014 a nákladů, výnosů a výsledku jejího hospodaření a peněžních toků za rok končící 31.12.2014 v souladu s českými účetními předpisy.*

### **Zpráva o výroční zprávě**

Ověřili jsme též soulad výroční zprávy společnosti Česká lékárnická, a. s. k 31.12.2014 s účetní závěrkou, která je obsažena v této výroční zprávě. Za správnost výroční zprávy je zodpovědný statutární orgán společnosti Česká lékárnická, a. s. Naším úkolem je vydat na základě provedeného ověření výrok o souladu výroční zprávy s účetní závěrkou.

Ověření jsme provedli v souladu s mezinárodními auditorskými standardy a souvisejícími aplikačními doložkami Komory auditorů České republiky. Tyto standardy vyžadují, aby auditor naplánoval a provedl ověření tak, aby získal přiměřenou jistotu, že informace obsažené ve výroční zprávě, které popisují skutečnosti, jež jsou též předmětem zobrazení v účetní závěrce, jsou ve všech významných (materiálních) ohledech v souladu s příslušnou účetní závěrkou. Jsme přesvědčeni, že provedené ověření poskytuje přiměřený podklad pro vyjádření výroku auditora.

Podle našeho názoru jsou informace uvedené ve výroční zprávě společnosti Česká lékárnická, a. s. k 31.12.2014 ve všech významných (materiálních) ohledech v souladu s výše uvedenou účetní závěrkou.

V Ostravě dne 8. června 2015

Za firmu **AUDIT PROFESIONAL, spol. s r. o.**

Jurečkova 643/ 20, Moravská Ostrava, 702 00 Ostrava  
oprávnění KA ČR č. 64

**Ing. Jana Krkošková**, auditorka  
oprávnění KA ČR č. 1293  
a jednatelka společnosti



Minimální závazný výčet informací podle  
vyhlášky č. 500/2002

**ROZVAHA**  
**v plném rozsahu**  
ke dni 31.12.2014  
(v celých tisících Kč)

IČ
63080877

Obchodní firma účetní jednotky  
Česká lékárnická, a.s.

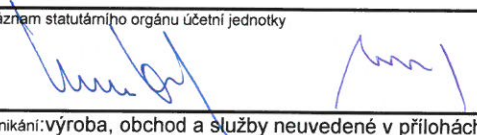
Sídlo účetní jednotky  
Těšínská 1349/296  
Ostrava - Radvanice  
716 00

Označení a	AKTIVA b	Běžné účetní období			Minulé úč. období
		Brutto 1	Korekce 2	Netto 3	Netto 4
	<b>AKTIVA CELKEM</b>	663 828	-6 327	657 501	647 469
<b>B.</b>	<b>Dlouhodobý majetek</b>	<b>630 605</b>	<b>-6 327</b>	<b>624 278</b>	<b>632 728</b>
B. I.	Dlouhodobý nehmotný majetek	10	-10		5 198
6.	Jiný dlouhodobý nehmotný majetek	10	-10		
7.	Nedokončený dlouhodobý nehmotný majetek				5 198
B. II.	Dlouhodobý hmotný majetek	46 594	-6 317	40 277	41 315
B. II. 1.	Pozemky	9 984		9 984	9 984
2.	Stavby	36 425	-6 187	30 238	28 022
3.	Samostatné movité věci a soubory movitých věcí	130	-130		
7.	Nedokončený dlouhodobý hmotný majetek	55		55	3 309
B. III.	Dlouhodobý finanční majetek	584 001		584 001	586 215
B. III. 1.	Podíly - ovládaná osoba	582 961		582 961	585 222
2.	Podíly v účetních jednotkách pod podstatným vlivem	1 040		1 040	993
<b>C.</b>	<b>Oběžná aktiva</b>	<b>33 223</b>		<b>33 223</b>	<b>14 741</b>
C. III.	Krátkodobé pohledávky	27 631		27 631	11 029
2.	Pohledávky - ovládaná nebo ovládající osoba	27 435		27 435	9 389
6.	Stát - daňové pohledávky	94		94	1 330
7.	Krátkodobé poskytnuté zálohy	102		102	102
9.	Jiné pohledávky				208
C. IV.	Krátkodobý finanční majetek	5 592		5 592	3 712
C. IV. 1.	Peníze	7		7	47
2.	Účty v bankách	5 585		5 585	3 665





Označení	PASIVA	Stav v běžném účetním období	Stav v minulém účetním období
a	b	5	6
	PASIVA CELKEM	657 501	647 469
<b>A.</b>	<b>Vlastní kapitál</b>	<b>619 118</b>	<b>628 101</b>
A. I.	Základní kapitál	94 500	94 500
A. I. 1.	Základní kapitál	94 500	94 500
A. II.	Kapitálové fondy	429 267	439 482
A. II. 1.	Emisní ážio	15 058	15 058
3.	Oceňovací rozdíly z přecenění majetku a závazků (+/-)	414 209	424 424
A. III.	Rezervní fond	25 500	25 500
A. III. 1.	Rezervní fond	22 273	22 273
2.	Statutární a ostatní fondy	3 227	3 227
A. IV.	Výsledek hospodaření minulých let	65 189	61 284
A. IV. 1.	Nerozdělený zisk minulých let	65 189	61 284
<b>A. V.</b>	<b>Výsledek hospodaření běžného účetního období</b>	<b>4 662</b>	<b>7 335</b>
<b>B.</b>	<b>Cizí zdroje</b>	<b>38 383</b>	<b>19 357</b>
B. I.	Rezervy	2 000	
4.	Ostatní rezervy	2 000	
B. II.	Dlouhodobé závazky	86	86
10.	Odložený daňový závazek	86	86
B. III.	Krátkodobé závazky	26 806	7 746
B. III. 1.	Závazky z obchodních vztahů	40	6 333
2.	Závazky - ovládaná nebo ovládající osoba	20 000	
4.	Závazky ke společníkům, členům družstva a k účastníkům sdružení	801	1 259
5.	Závazky k zaměstnancům	98	75
6.	Závazky ze sociálního zabezpečení a zdravotního pojištění	57	48
7.	Stát - daňové závazky a dotace	204	19
11.	Jiné závazky	5 606	12
B. IV.	Bankovní úvěry a výpomoci	9 491	11 525
B. IV. 1.	Bankovní úvěry dlouhodobé	7 457	9 491
2.	Krátkodobé bankovní úvěry	2 034	2 034
<b>C.</b>	<b>Časové rozlišení</b>		<b>11</b>
C. I. 1.	Výdaje příštích období		11

Sestaveno dne: 13.5.2015	Schváleno dne: 13.5.2015	Podpisový záznam statutárního orgánu účetní jednotky
		
Právní forma účetní jednotky: akciová společnost		Předmět podnikání: výroba, obchod a služby neuvedené v přílohách 1 až 3 živnostenského zákona
Zapsáno v obchodním rejstříku Krajského soudu v Ostravě oddíl B, vložka 2487		



Minimální závazný výčet  
vyhlášky č. 500/2002 Sb.

**VÝKAZ ZISKU A ZTRÁTY**  
v plném rozsahu  
ke dni 31.12.2014  
(v celých tisících Kč)

Obchodní firma  
Česká lékárnická, a.s.

Sídlo účetní jednotky  
Těšínská 1349/296  
Ostrava - Radvanice  
716 00

IČ
63080877

Označení a	TEXT b	Skutečnost v účetním období	
		běžném 1	minulém 2
II.	Výkony	6 584	4 885
II. 1.	Tržby za prodej vlastních výrobků a služeb	6 584	4 885
B.	Výkonová spotřeba	1 798	3 024
B. 1.	Spotřeba materiálu a energie	84	86
B. 2.	Služby	1 714	2 938
+	<b>Přidaná hodnota</b>	<b>4 786</b>	<b>1 861</b>
C.	Osobní náklady	1 978	1 735
C. 1.	Mzdové náklady	1 482	1 295
C. 3.	Náklady na sociální zabezpečení a zdravotní pojištění	488	432
C. 4.	Sociální náklady	8	8
D.	Daně a poplatky	582	242
E.	Odpisy dlouhodobého nehmotného a hmotného majetku	1 142	1 049
G.	Změna stavu rezerv a opravných položek v provozní oblasti a komplexních nákladů příštích období (+/-)	2 000	0
IV.	Ostatní provozní výnosy	7	22
H.	Ostatní provozní náklady	11	7
*	<b>Provozní výsledek hospodaření</b>	<b>-920</b>	<b>-1 150</b>
VI.	Tržby z prodeje cenných papírů a podílů	0	10 550
J.	Prodané cenné papíry a podíly	0	8 510
VII.	Výnosy z dlouhodobého finančního majetku	6 063	6 514
VII. 1.	Výnosy z podílů v ovládaných osobách a v účetních jednotkách pod podstatným vlivem	6 063	6 514
X.	Výnosové úroky	235	48
N.	Nákladové úroky	461	419
XI.	Ostatní finanční výnosy	68	580
O.	Ostatní finanční náklady	63	62
*	<b>Finanční výsledek hospodaření</b>	<b>5 842</b>	<b>8 701</b>
Q.	Daň z příjmů za běžnou činnost	260	216
Q. 1.	- splatná	261	203
Q. 2.	- odložená	-1	13
**	<b>Výsledek hospodaření za běžnou činnost</b>	<b>4 662</b>	<b>7 335</b>
***	<b>Výsledek hospodaření za účetní období (+/-)</b>	<b>4 662</b>	<b>7 335</b>
****	<b>Výsledek hospodaření před zdaněním</b>	<b>4 922</b>	<b>7 551</b>

Sestaveno dne: 13.5.2015	Schváleno dne: 13.5.2015	Podpisový záznam statutárního orgánu účetní jednotky
Právní forma účetní jednotky: akciová společnost		Předmět podnikání: výroba, obchod a služby neuvedené v přílohách 1 až 3 živnostenského zákona
Zapsáno v obchodním rejstříku Krajského soudu v Ostravě oddíl B, vložka 2487		



---

## Příloha účetní závěrky společnosti Česká lékárnická, a.s. k 31. 12. 2014

---

Příloha je zpracována v souladu s Vyhláškou MF č. 500 ze dne 6. listopadu 2002 v platném znění, kterou se provádějí některá ustanovení zákona č. 563/1991 Sb. o účetnictví. Údaje přílohy vycházejí z účetních písemností účetní jednotky (účetní doklady, účetní knihy a ostatní účetní písemnosti) a z dalších podkladů, které má účetní jednotka k dispozici. Hodnotové údaje jsou vykázány v celých tisících Kč, pokud není uvedeno jinak.

### Obsah přílohy

#### Obecné údaje

1. Popis účetní jednotky
2. Majetková či smluvní spoluúcast účetní jednotky v jiných společnostech
3. Zaměstnanci společnosti, osobní náklady
4. Poskytnutá peněžítá či jiná plnění

#### Používané účetní metody, obecné účetní zásady a způsoby oceňování

1. Způsob ocenění majetku
  - 1.1. Zásoby
  - 1.2. Ocenění dlouhodobého hmotného a nehmotného majetku
  - 1.3. Ocenění cenných papírů a majetkových účastí
2. Způsob stanovení reprodukční pořizovací ceny
3. Změny oceňování, odpisování a postupů účtování
4. Opravné položky k majetku
5. Odpisování
6. Přepočítání cizích měn na českou měnu
7. Způsob stanovení odložené daně

#### Doplňující údaje k Rozvaze a k Výkazu zisku a ztrát

1. Položky významné pro hodnocení majetkové a finanční situace společnosti
  - 1.1. Doměrky daně z příjmů za minulá účetní období
  - 1.2. Dlouhodobé bankovní úvěry
  - 1.3. Rozpis přijatých dotací na investiční a provozní účely
2. Významné události po datu účetní závěrky
3. Doplnující informace o hmotném a nehmotném majetku
  - 3.1. Hlavní skupiny dlouhodobého hmotného majetku
  - 3.2. Hlavní skupiny dlouhodobého nehmotného majetku
  - 3.3. Dlouhodobý hmotný majetek pořízený formou finančního pronájmu
  - 3.4. Dlouhodobý hmotný majetek pořízený formou operativního pronájmu
  - 3.5. Souhrnná výše majetku neuvedená v rozvaze
  - 3.6. Rozpis hmotného majetku zatíženého zástavním právem
  - 3.7. Přehled majetku s výrazně rozdílným tržním a účetním hodnocením
  - 3.8. Dlouhodobý finanční majetek - podíly v podnicích ve skupině
4. Vlastní kapitál
  - 4.1. Zvýšení nebo snížení vlastního kapitálu
  - 4.2. Základní kapitál
5. Pohledávky a závazky
  - 5.1. Pohledávky po lhůtě splatnosti
  - 5.2. Závazky po lhůtě splatnosti
  - 5.3. Údaje o pohledávkách a závazcích k podnikům v konsolidačním celku
  - 5.4. Údaje o pohledávkách a závazcích z titulu uplatnění zástavního a zajišťovacího práva
  - 5.5. Závazky nesledované v účetnictví a neuvedené v rozvaze
  - 5.6. Časové rozložení významných skupin ostatních pohledávek
  - 5.7. Závazky vůči státním organizacím
6. Rezervy
7. Výnosy z běžné činnosti
8. Výdaje vynaložené v průběhu účetního období na výzkum a vývoj.
9. Odměna auditorovi
10. Výkaz o peněžních tocích
11. Výkaz o změnách ve vlastním kapitálu

## Obecné údaje

### 1. Popis účetní jednotky

Název: **Česká lékárnická, a.s.**

Sídlo: Těšínská 1349/296, Ostrava-Radvanice, PSČ: 716 00

Právní forma: akciová společnost

IČ: 63080877

DIČ: CZ63080877

Předmět činnosti společnosti:

- výroba , obchod a služby neuvedené v přílohách 1 až 3 živnostenského zákona
- správa finančních investic

V roce 2014 nedošlo ke změnám předmětu činnosti.

Datum vzniku společnosti:

Společnost vznikla dne 15. srpna 1995 zápisem v Obchodním rejstříku

Zapsaný základní kapitál:

V celkovém objemu 94.500.000,- Kč (100% splaceno)

Akcie:

18.900 ks akcií na jméno ve jmenovité hodnotě 5.000,- Kč  
akcie v listinné podobě

Společnost založena jednorázově zakládací listinou ze dne 28.1.1995. Aktualizace stanov byla uložena do sbírky listin dne 19.8.2014.

Společnost je mateřskou společností konsolidačního celku Česká lékárnická a za tento celek sestavuje konsolidovanou účetní závěrku.

Společnost je zapsána do obchodního rejstříku u Krajského soudu v Ostravě, oddíl B, vložka 2487.

Osoby podílející se na základním kapitálu účetní jednotky více než 20%.

Na základním kapitálu společnosti se podílejí výhradně akcionáři – fyzické osoby, jejichž akciový podíl nepřesahuje 10% základního kapitálu.

ROZVAHOVÝ DEN: 31.12.2014

OKAMŽIK SESTAVENÍ ÚČETNÍ ZÁVĚRKY: 13.května 2015

INFORMACE K USKUTEČNĚNĚ ČI V REÁLNÉ DOBĚ UVAŽOVANÉ PŘEMĚNĚ OBCHODNÍ SPOLEČNOSTI

V roce 2014 ve společnosti nebyly uskutečněny přeměny.

ZMĚNY A DODATKY PROVEDENÉ V OBCHODNÍM REJSTRÍKU:

V roce 2014 došlo ke schválení počtu 3 členů statutárního orgánu a počtu 6 členů dozorčí rady, které bylo zapsáno 13. srpna 2014 viz. - organizační struktura účetní jednotky str.3.

Společnost se podřídila zákonu jako celku postupem podle § 777 odst. 5 zákona č. 90/2012 Sb., o obchodních společnostech a družstvech a tato skutečnost byla zapsána dne 13. srpna 2014.

ORGANIZAČNÍ STRUKTURA ÚČETNÍ JEDNOTKY A JEJÍ ZÁSADNÍ ZMĚNY V UPLYNULÉM ÚČETNÍM OBDOBÍ:

- organizační struktura nedoznala změn oproti stavu k 31.12.2013.

**Členové statutárních a dozorčích orgánů ke dni sestavení uzávěrky účetních knih:**

Funkce	Příjmení	Jméno	Titul
Předseda představenstva	Korta	Jiří	PharmDr.
Člen představenstva	Fiala	Radim	Mgr.
Člen představenstva	Nalevajka	Petr	PharmDr.
předseda dozorčí rady	Bárta	Petr	PharmDr.
Člen dozorčí rady	Byrtus	Petr	PharmDr.
Člen dozorčí rady	Hampel	Marek	Mgr.
Člen dozorčí rady	Veselka	Jaroslav	Mgr.
Člen dozorčí rady	Hamuzková	Libuše	Mgr.
Člen dozorčí rady	Konečný	Petr	PharmDr.

**2. Majetková či smluvní spoluúčast účetní jednotky v jiných společnostech (v tis. Kč)**

Název společnosti	Sídlo	Cena pořízení podílu
GALMED a.s.	Těšínská 1349/296 Ostrava-Radvanice PSČ: 716 00, ČR	15 000 (tj.100,00 %)
PHARMOS, a.s.	Těšínská 1349/296 Ostrava-Radvanice PSČ: 716 00, ČR	99 522 (tj. 71,9 %)
Pražská lékárnická s.r.o.	Theodor 28 Pchery, PSČ:273 08 , ČR	2 400 (tj. 50,00 %)
THERÁPON 98, a.s.	Štefánikova 1301 Kopřivnice PSČ: 742 21, ČR	22 444 (tj.80 %)
LEKTRANS s.r.o.	Těšínská 1349/296 Ostrava-Radvanice PSČ: 716 00, ČR	208 ( tj. 52%)
Lektrans Bohemia s.r.o.	Těšínská 1349/296 Ostrava-Radvanice PSČ: 716 00, ČR	102 (tj.51%)
PHARMOS, a.s.	Levická 11 Nitra PSČ: 949 01, SK	3 993 (tj. 50%)
PHARMACY – distribuce léčiv s.r.o.	Kojetínská 10 Prostějov PSČ:796 01 , ČR	5 850 ( 51,00 %)
Lekis s.r.o.	Těšínská 1349/296 Ostrava - Radvanice PSČ:716 00, ČR	205 ( 19,7 %)
Sanovia, a.s.	Těšínská 1349/296 Ostrava – Radvanice PSČ:716 00, ČR	20 000 (tj.100%) *
SoftPharm s.r.o	Těšínská 1349/296 Ostrava – Radvanice PSČ:716 00, ČR	102 (tj.51,00%)

\* V roce 2014 byl navýšen vklad ve společnosti Sanovia, a.s. v částce 8 mil. Kč příplatkem.

**3. Zaměstnanci společnosti, osobní náklady**

Položka	Zaměstnanci celkem		Z toho řídicích pracovníků	
	2014	2013	2014	2013
Průměrný počet zaměstnanců	5	5	4	4
Mzdové náklady	1 482	1 295	1 062	876
Náklady na sociální zabezpečení	488	432	442	386
Sociální náklady	8	8	0	0
Osobní náklady celkem	1 978	1 735	1 504	1 262

<b>Vyplacené tantiémy členům statutárních a dozorčích orgánů</b>	<b>2014</b>	<b>2013</b>
tantiémy členům statutárních orgánů společnosti	-	-
tantiémy členům dozorčích orgánů společnosti	95	70
Celkem	95	70

#### **4. Poskytnutá peněžitá či jiná plnění orgánům společnosti**

Vyjma tantiém dozorčím orgánům nebyla jiná plnění peněžní či naturální poskytnuta.

#### **Používané účetní metody, obecné účetní zásady a způsoby oceňování**

Předkládaná účetní závěrka společnosti byla zpracována na základě zákona č. 563/1991 Sb., o účetnictví, na základě vyhlášky 500/2002 Sb. a Českých účetních standardů. Jedná se o nekonsolidovanou účetní závěrku za rok 2014.

#### **Dlouhodobý nehmotný majetek**

Dlouhodobý nehmotný majetek se oceňuje v pořizovacích cenách, které obsahují cenu pořízení a náklady s pořízením související.

Odpisy jsou vypočteny na základě pořizovací ceny a předpokládané doby životnosti příslušného majetku. Odpisový plán je v průběhu používání dlouhodobého nehmotného majetku aktualizován na základě očekávané doby životnosti a předpokládané zbytkové hodnoty majetku.

#### **Dlouhodobý hmotný majetek**

Dlouhodobý hmotný majetek se oceňuje v pořizovacích cenách, které zahrnují cenu pořízení, náklady na dopravu, clo a další náklady s pořízením související. Úroky z úvěru nejsou součástí pořizovací ceny.

Drobný dlouhodobý hmotný majetek se účtuje na samostatný analytický účet 022028 - Drobný dlouhodobý hmotný majetek. Podmínkou pro zařazení do drobného dlouhodobého hmotného majetku je, že majetek nespĺňuje podmínky pro zařazení do dlouhodobého hmotného majetku a jeho pořizovací hodnota převyšší částku 5 000 Kč bez DPH a životnost bude delší než 1 rok.

Drobný hmotný majetek nespĺňující výše uvedené podmínky je účtován do nákladů společnosti na účet 501 - Spotřeba materiálů. Tento majetek není veden v podrozvaze ani inventarizován.

Pokud dochází k poklesu účetní hodnoty u dlouhodobého hmotného majetku, tvoří společnost opravnou položku z důvodu dočasného nepoužívání, poškození atd.

#### **Finanční majetek**

Krátkodobý finanční majetek tvoří ceniny, peníze v hotovosti a na bankovních účtech.

#### **Metoda ekvivalence**

I nadále společnost používá metodu ekvivalence pro ocenění podílů na základě podílu na vlastním kapitálu v příslušné společnosti.

#### **2. Způsob stanovení reprodukční pořizovací ceny**

Způsobu stanovení reprodukčních pořizovacích cen nebylo ve sledovaném ani minulém období použito.

#### **3. Změny oceňování, odpisování a postupů účtování**

V roce 2014 nedošlo k žádným těmto změnám.

#### **4. Opravné položky k majetku**

Společnosti nevznikl titul pro tvorbu opravných položek k majetku.

## 5. Odpisování

Odpisy jsou vypočteny na základě pořizovací ceny a předpokládané doby životnosti (např. stroje a zařízení 3 - 15 let, budovy, stavby 30 – 50 let) příslušného majetku. Odpisový plán je v průběhu používání dlouhodobého hmotného majetku aktualizován na základě očekávané doby životnosti a předpokládané zbytkové hodnoty majetku.

## 6. Přepočítání cizích měn na českou měnu

Při přepočtu cizích měn na českou měnu používá společnost:

- aktuální denní kurz vyhlášený ČNB (příslušný vyhlášený denní kurz je platný pro celý následující pracovní den).
- k rozvahovému dni účetní jednotka přepočítala majetek a závazky v cizí měně dle platného kurzu ČNB.

## 7. Způsob stanovení odložené daně

V roce 2014 byla proúčtována odložená daň dle aktuálního údaje rozdílu mezi účetní a daňovou zůstatkovou cenou u dlouhodobého hmotného majetku který činí 103 tis. Kč (závazek) a byla proúčtována odložená daň z neuhrazených úroků z půjček za fyzickými osobami která činí 17 tis. Kč. (pohledávka)

Zůstatky odložené daně:

Odložená daň - závazek k 31.12.2014	86 tis. Kč
Odložená daň - závazek k 31.12.2013	86 tis. Kč

## Doplňující údaje k Rozvaze a k Výkazu zisků a ztrát

### 1. Položky významné pro hodnocení majetkové a finanční situace společnosti

#### 1.1. Doměrky daně z příjmů za minulá účetní období

Žádné doměrky daně z příjmů za minulá účetní období nebyly vyčísleny.

#### 1.2. Dlouhodobé bankovní úvěry

Společnosti byl dne 26.10.2009 poskytnut úvěr GE Money bank ve výši Kč 20 mil.Kč na refinancování nemovitostí v Plzni. Konečná splatnost úvěru je dne 20. 8. 2019. Splátky tohoto úvěru do 1 roku činí 2 034 tis. Kč a splátky nad 1 rok činí 7 457 tis. Kč. Úroková sazba úvěru činí 2,60% p.a. Tento úvěr je zajištěn zástavou nemovitostí které jsou předmětem úvěru, blankosměnkou, zástavním právem k pohledávkám a zástavním právem k pohledávkám z pojistného plnění.

#### 1.3. Rozpis přijatých dotací na investiční a provozní účely

Důvod dotace	Poskytovatel	2014	2013
Žádné dotace na investiční nebo provozní účely nebyly přijaty	-	-	-

## 2. Významné události po datu účetní závěrky

Dne 8.10.2014 došel datovou schránkou rozsudek na společnost Česká lékárnická, a. s. za způsobenou škodu týkající se nedobrovolné dražby POLIKLINIKY LOUNY, a. s. které se společnost Česká lékárnická, a. s. dne 5.12. 2012 účastnila. Po vydražení bylo zjištěno, že zde hrozí reálné nebezpečí zneplatnění převodů vlastnického práva. V roce 2014 bylo právním zástupcem společnosti podáno vyjádření na výzvu soudu. Rozsudek udává zaplacení společnosti POLIKLINIKA LOUNY, a.s. celého rozsudku tj. 7 269 tis. Kč , zde patří i soudní náklady na řízení a úroky z prodlení. V roce 2015 byl rozsudek uhrazen a společnost podala odvolání.

### 3. Doplňující informace o hmotném a nehmotném dlouhodobém majetku

#### 3.1. Hlavní skupiny dlouhodobého hmotného majetku

Skupina majetku	Pořizovací cena		Oprávy		Zůstatková cena		Přírůstky (pořizovací cena)	Úbytky (Zůstatková cena, odpisy)
	2014	2013	2014	2013	2014	2013	2014	2014
Pozemky	9 984	9 984	-	-	9 984	9 984	-	-
Budovy, haly, stavby	36 425	33 116	6 187	5 094	30 238	28 022	3 309	1093
Samostatné movité věci a soubory m.věcí	130	90	130	90	-	-	-	-
-Stroje, přístroje, zařízení	-	-	-	-	-	-	-	-
-Inventář	81	81	81	81	-	-	-	-
Drobný hmotný dl. majetek	49	9	49	9	-	-	40	40

Společnost eviduje ve výši 55 tis. Kč nezařazený majetek (projektová dokumentace), který se týká majetku na Slovensku, kde byla zahájena přístavba administrativní budovy.

#### 3.2. Dlouhodobý nehmotný majetek (DNM)

Společnost eviduje dlouhodobý nehmotný majetek ve výši 10 tis. Kč plně odepsaný.

#### 3.3. Dlouhodobý hmotný majetek pořízený formou finančního pronájmu

Nebyl pořízen žádný majetek formou finančního pronájmu.

#### 3.4. Dlouhodobý hmotný majetek pořízený formou operativního pronájmu

Operativní pronájem není používán.

#### 3.5. Souhrnná výše majetku neuvedená v rozvaze

V roce 2014 nebyl pořízen drobný hmotný a nehmotný majetek nevidovaný v rozvaze.

#### 3.6. Rozpis dlouhodobého hmotného majetku zatíženého zástavním právem

Zástava majetku je popsána v bodě 1.2. Dlouhodobé bankovní úvěry této přílohy.

#### 3.7. Přehled majetku s výrazně rozdílným tržním a účetním ohodnocením

Neexistuje majetek s výrazně rozdílným tržním a účetním ohodnocením.

#### 3.8. Dlouhodobý finanční majetek - podíly v podnicích ve skupině

Přehled podílů v tuzemsku a zahraničí (rozhodující a podstatné podíly) je uváděn v tis. Kč.

##### Běžné období – 2013

Název společnosti	Sídlo	Pořizovací cena	Podíl v %	Přecenění podílů – m. ekvivalence	dividendy	Zisk/Ztráta běžného roku
PHARMOS, a.s.	Ostrava, ČR	99 522	71,9 %	414 171	1 200	6 413
Lekis s.r.o.	Ostrava, ČR	205	19,7 %	993		-293
GALMED a.s.	Ostrava, ČR	15 000	100,0 %	20 072	1 500	451
Pražská lékárnická s.r.o.	Pchery, ČR	2 400	50,0 %	9 529	510	2 598
PHARMACY-distribuce léčiv s.r.o.	Prostějov, ČR	5 850	51,0%	18 511	2 040	4 912
THERÁPON 98, a.s.	Kopřivnice, ČR	22 444	80%	93 538		6 126
LEKTRANS s.r.o.	Ostrava, ČR	208	52,0%			828



Lektrans Bohemia s.r.o.	Ostrava, ČR	102	51,0%	2 258		
PHARMOS, a.s.	Nitra, SK	3 993	50,0%	256		312
Sanovia, a.s.	Ostrava, ČR	12 000	100,0%	13 255	193	95
SoftPharm s.r.o.	Ostrava, ČR	102	100,0%	13 414		447
Jihlavská lékárnická s.r.o. – prodej podílu v roce 2013				218	71	161
<b>Celkem</b>		<b>161 826</b>		<b>586 215</b>	<b>6 514</b>	<b>22 050</b>

#### Běžné období – 2014

Název společnosti	Sídlo	Požizovací cena	Podíl v %	Přecenění podílů – m. ekvivalence	dividendy	Zisk/Ztráta běžného roku
PHARMOS, a.s.	Ostrava, ČR	99 522	71,9 %	416 450	1 429	5 885
Lekis s.r.o.	Ostrava, ČR	205	19,7 %	1 040		242
GALMED a.s.	Ostrava, ČR	15 000	100,0 %	24 444		4 373
Pražská lékárnická s.r.o.	Pchery, ČR	2 400	50,0 %	9 078	510	2 098
PHARMACY-distribuce léčiv s.r.o.	Prostějov, ČR	5 850	51,0%	16 646	2 550	1 842
THERÁPON 98, a.s.	Kopřivnice, ČR	22 444	80%	100 002	1 200	7 946
LEKTRANS s.r.o.	Ostrava, ČR	208	52,0%	2 911	260	1 756
Lektrans Bohemia s.r.o.	Ostrava, ČR	102	51,0%	606	48	781
PHARMOS, a.s.	Nitra, SK	3 993	50,0%	11 158		- 4 451
Sanovia, a.s.	Ostrava, ČR	20 000	100,0%	1 351		399 *
SoftPharm s.r.o.	Ostrava, ČR	102	100,0%	314	66	317
<b>Celkem</b>		<b>169 826</b>		<b>584 000</b>	<b>6 063</b>	<b>21 188</b>

\* Společnost Sanovia, a.s. se sídlem Ostrava-Radvanice, Těšínská ulice 1349/296, PSČ:716 00, IČO: 28570481, DIČ:CZ28570481, se stala nástupnickou korporací po fúzi, jež proběhla formou sloučení s korporací LÉKÁRNA U NÁDRAŽÍ PŘEROV, s.r.o., se sídlem Přerov-Přerov I-Město, Husova č.p. 2846, PSČ 750 02, IČO: 26821681(zanikající korporace), **s rozhodným dnem fúze 1.ledna 2013.**

K nabytí účinnosti fúze došlo zápisem do obchodního rejstříku dne 15.ledna 2014, podle §3 odst.3 a §17 odst.3 zákona o účetnictví má Sanovia, a.s. **účetní období 24 měsíců: od 1.1.2013 do 31.12.2014**

Pozn. Hospodářský výsledek PHARMOSU a.s., Nitra SK je přepočten průměrným kurzem ČNB tj. 27,533.

#### Přehled nepřímých podílů

##### Běžné období – 2013

Název společnosti	Sídlo	Požizovací cena	Podíl v %	dividendy	Zisk/Ztráta běžného roku
THERÁPON REAL s.r.o.	Kopřivnice, ČR	2 000 000	80,00%		1 954
Pharmedol spol. s r.o.	Praha, ČR	1	50,00%		-65

##### Běžné období – 2014

Název společnosti	Sídlo	Požizovací cena	Podíl v %	dividendy	Zisk/Ztráta běžného roku
THERÁPON REAL s.r.o.	Kopřivnice, ČR	2 000 000	80,00%		1 954
Pharmedol spol. s r.o.	Praha, ČR	1	50,00%		-65
Lékařna V Poštovní, s.r.o.	Ostrava, ČR	2 187 000	100,00%		104
Lékařna Slunce s.r.o.	Ostrava, ČR	10 144 000	100,00%		1 623
Lékařna U Zlaté Koruny s.r.o.	Ostrava, ČR	10 500 000	100,00%		43
Jihlavská lékárnická, s.r.o.	Ostrava, ČR	11 300 000	100,00%		342
Pížeňská lékárnická, s.r.o.	Ostrava, ČR	750 000	100,00%		-3 515

Pozn. Pořizovací cena nepřímých podílů ve společnostech je uváděna v Kč.

Organizační struktura skupiny podniků Česká lékárnická, a.s. je uvedena v příloze č. 1.

## 4. Vlastní kapitál

### 4.1. Zvýšení nebo snížení vlastního kapitálu

	Stav k 31.12.2014	Stav k 31.12.2013
Základní kapitál	94 500	94 500
Rezervní fond	22 273	22 273
Emisní ážio	15 058	15 058
Statutární a ostatní fondy	3 227	3 227
Oceňovací rozdíly z přecenění majetku	414 209	424 424
Nerozdělený zisk minulých let	65 189	61 284
Hospodářský výsledek běžného úč. období	+4 662	+7 335
<b>Vlastní kapitál celkem</b>	<b>619 118</b>	<b>628 101</b>

Způsob rozdělení zisku předcházejícího účetního období:

Na základě rozhodnutí valné hromady společnosti ze dne 27. 6. 2014 byl hospodářský výsledek ve výši 7 335 tis. Kč za rok 2013 rozdělen následujícím způsobem:

Příděl na tantiémy statutárních a dozorčích orgánů	95 tis. Kč
Převod do nerozděleného zisku minulých let	3 460 tis. Kč
Rozdělení zisku na dividendy	3 780 tis. Kč
Nevyplacené tantiémy z minulého období – převod do nerozděleného zisku min. let	150 tis. Kč
Nevyplacené dividendy z minulého období – převod do nerozděleného zisku min. let.	294 tis. Kč

Návrh na rozdělení zisku běžného období bude sestaven představenstvem společnosti ke schválení na valné hromadě společnosti.

### 4.2. Základní kapitál

#### Minulé období – 2013

Druh akcií	Počet akcií	Nominální hodnota	Nesplacené akcie	Lhůta splatnosti
Akcie na jméno	18 900	5 000 Kč	-	-

#### Běžné období – 2014

Druh akcií	Počet akcií	Nominální hodnota	Nesplacené akcie	Lhůta splatnosti
Akcie na jméno	18 900	5 000 Kč	-	-

## 5. Pohledávky a závazky

### 5.1. Pohledávky po lhůtě splatnosti

Počet dnů	Stav k 31.12.2014		Stav k 31.12.2013	
	Z obchodního styku	Ostatní	Z obchodního styku	Ostatní
Do 30	1 529	-	987	-
30 – 60	331	-	378	-
60 – 90	75	-	24	-
90 – 180	-	-	-	-
180 a více	-	-	-	-

Pohledávky po lhůtě splatnosti tvoří pohledávky za společnostmi v konsolidačním celku a ty jsou v lednu 2015 započteny, nebo uhrazeny.

## 5.2. Závazky po lhůtě splatnosti

Počet dnů	Stav k 31.12.2014		Stav k 31.12.2013	
	Z obchodního styku	Ostatní	Z obchodního styku	Ostatní
Do 30	41	-	6 333	-
30 – 60	-	-	-	-
60 – 90	-	-	-	-
90 – 180	-	-	-	-
180 a více	-	-	-	-

Závazky po lhůtě splatnosti jsou uhrazeny v lednu 2015.

## 5.3. Údaje o pohledávkách a závazcích k podnikům v konsolidačním celku

Dlužník	Pohledávky k podnikům v konsolidačním celku			
	Stav k 31.12.2014		Stav k 31.12.2013	
	Celkem	Po splatnosti	Celkem	Po splatnosti
Lékárna V Poštovní , s.r.o. (28705173)	4	-	-	-
PHARMOS, a.s. (IČO:19010290) vč. dobropisu	814	-	1 177	769
Pražská lékárnická s.r.o. (IČ: 25633741)	73	-	36	-
Jihlavská lékárnická s.r.o. (IČ: 25534459)	218	-	-	-
PHARMACY-distribuce léčiv s.r.o.(IČ: 65139577)	61	-	61	-
PHARMOS, a.s. SK	738	406	115	5
Sanovia, a.s.	27	-	-	-
<b>Celkem</b>	<b>1 934</b>		<b>1 389</b>	

Společnost eviduje pohledávku v cizí měně v objemu 27 tis. EUR za podnikem ve skupině. V lednu 2015 je pohledávka uhrazena.

Dále jsou evidovány pohledávky z titulu půjček za společnostmi:

PHARMOS, a. s.	14 500 tis. Kč
Sanovia, a.s.	11 000 tis. Kč

Jedná se o krátkodobé půjčky s obvyklým úrokem.

### Závazky k podnikům v konsolidačním celku

Společnost v roce 2014 neeviduje žádné závazky k podnikům v konsolidačním celku.

Dále jsou evidovány závazky z titulu půjček za propojenými osobami ve výši 20 000 tis. Kč (řádek B III.2 rozvahy). Jedná se o krátkodobé půjčky s obvyklým úrokem.

## 5.4. Údaje o pohledávkách a závazcích z titulu uplatnění zástavního a zajišťovacího práva

Závazky z titulu uplatnění zástavního práva jsou uvedeny v bodě 1.2. Dlouhodobé bankovní úvěry této přílohy.

## 5.5. Závazky nesledované v účetnictví a neuvedené v rozvaze

(záruky přijaté za jiný podnik z titulu bankovního úvěru, akreditivu nebo směnečného práva, pokud není tvořena účetní rezerva)

Společnost je ručitelem úvěru blankosměnkou společnosti PHARMOS, a.s. na Slovensku.

## 5.6. Časové rozložení významných skupin ostatních pohledávek

POHLEDÁVKY S DOBOU SPLATNOSTÍ DELŠÍ NEŽ PĚT LET  
Nejsou evidovány

ZÁVAZKY S DOBOU SPLATNOSTÍ DELŠÍ NEŽ PĚT LET  
Nejsou evidovány

## 5.7. Závazky vůči státním institucím

### SPLATNÉ ZÁVAZKY POJISTNÉHO NA SOC. ZABEZPEČENÍ

- Nejsou vykázány žádné splatné závazky

### SPLATNÉ ZÁVAZKY VEŘEJNÉHO ZDRAVOTNÍHO POJIŠTĚNÍ

- Nejsou vykázány žádné splatné závazky

### DAŇOVÉ NEDOPLATKY U FINANČNÍHO ÚŘADU

- nejsou vykázány žádné splatné nedoplatky

### DAŇ Z PŘÍJMU PRÁVNICKÝCH OSOB

Dle předběžného výpočtu daně z příjmů právnických osob vzniká společnosti daň z příjmu právnických osob za rok 2014 ve výši 261 tis. Kč.

Výsledek hospodaření před daní	4 923 v tis. Kč
Připočitatelné položky celkem	2 400 v tis. Kč
Odčitatelné položky celkem	6 151 v tis. Kč
Základ daně	1 172 v tis. Kč
Daň z příjmů splatná	223 v tis. Kč
Daň z příjmů splatná min.let	38 v tis. Kč
Výsledek hospodaření po dani	4 662 v tis. Kč

## 6. Rezervy

Společnost vytvořila rezervu ve výši 2 mil. Kč na část rozsudku ve věci dražby POLIKLINIKA LOUNY, a.s. blíže uvedeno v bodě 2 významné události po datu účetní závěrky.

## 7. Výnosy z běžné činnosti

### Sledované období – 2014    Minulé období – 2013

Tržby za služby	6 584	4 885
Výnosy z podílů na zisku	6 063	6 514
Ostatní provozní výnosy	7	22
<b>Celkem</b>	<b>12 654</b>	<b>11 421</b>

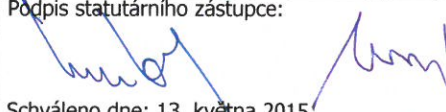
Tržby za služby tvoří i zahraniční služby v podobě nájmu ve výši Kč 1 984 tis. Kč od dceřiné společnosti PHARMOS a.s. na Slovensku.

## 8. Výdaje vynaložené v průběhu účetního období na výzkum a vývoj

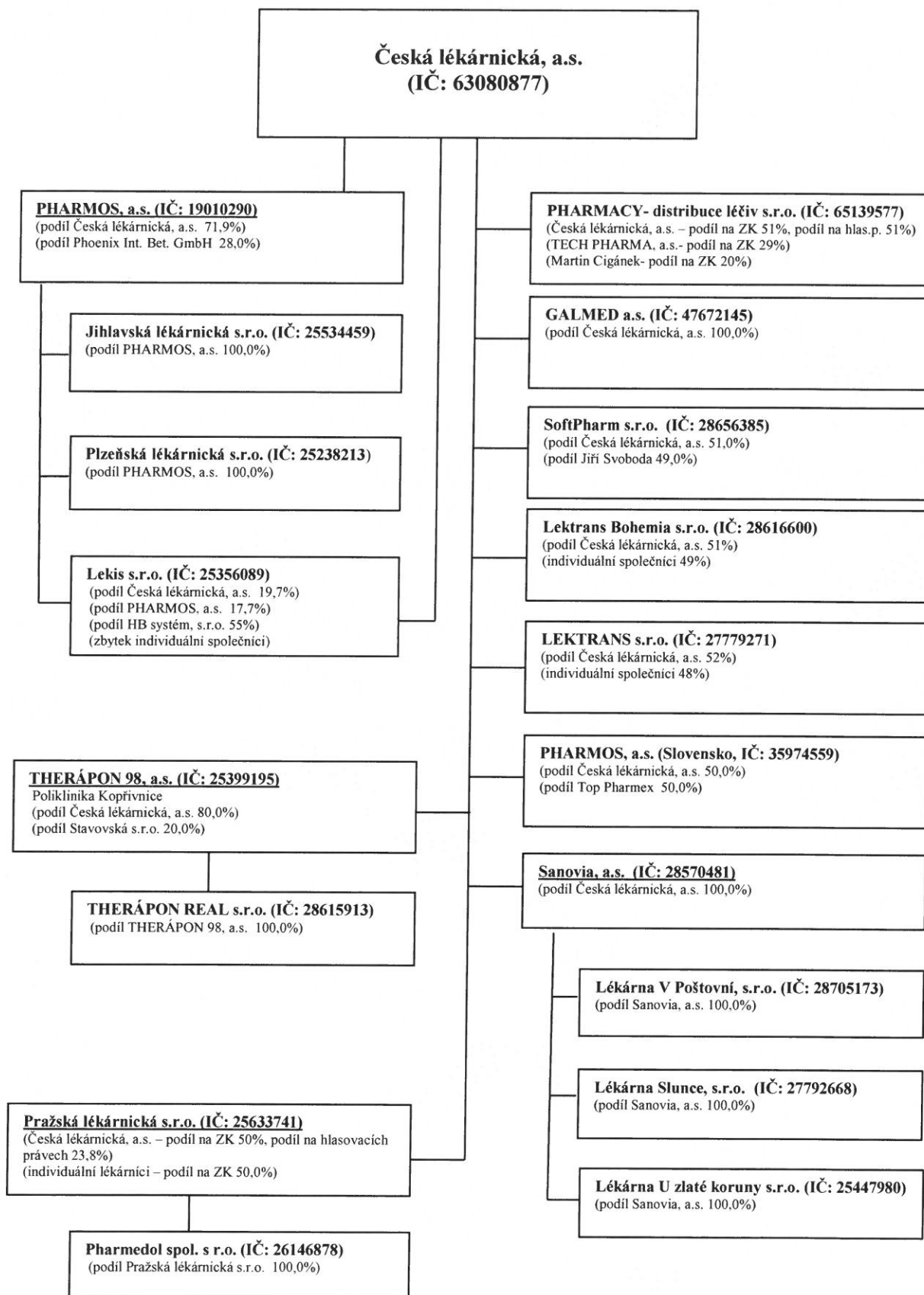
Společnost nevyvalovala v roce 2014 a 2013 žádné náklady na výzkum a vývoj.

## 9. Odměna auditorovi

Celková odměna auditorovi za audit za rok 2014 činí 70 tis. Kč a za konsolidaci za rok 2014 ve výši 250 tis. Kč.

Sestaveno dne: 13. května 2015	Sestavil:  Ožanová Martina	Podpis statutárního zástupce:  Schváleno dne: 13. května 2015
--------------------------------	----------------------------------	---

**Příloha č. 1**



Závazný výčet informací uvedený  
ve vyhlášce MFČR 500/2002 Sb.

IČ 63080877

## Výkaz změn vlastního kapitálu

k 31.12.2014  
(v celých tis.Kč)

Obchodní firma

Česká lékárnická, a.s.  
Sídlo  
Těšínská 1349/296,  
Ostrava - Radvanice  
716 00

	základní kapitál 02	Ostatní kapit.fondy 03	ostatní fondy 04	Rezervní fond 05	Ostatní fondy 06	VHMO 07	VHBO 08	VK celkem
<b>Počáteční stav 1.1. 2013</b>	94 500	457 598	0	22 273	55 410	9 724		642 732
oceňovací rozdíly z přecenění majetku		-18 116						-18 116
Zrušení sociálního fondu								0
Nevyplacené dividendy								0
Přidělí na výplatu dividend								
Přidělí na výplatu tantiém								-3 780
Přidělí do nerozděleného zisku min.let					5 874			-220
Výsledek hospodaření běžného období								7 335
<b>Konečný stav 31.12. 2013</b>	94 500	439 482	0	22 273	61 284	7 335		628 101
<b>Počáteční stav 1.1. 2014</b>	94 500	439 482	0	22 273	61 284	7 335		628 101
Oceňovací rozdíly z přecenění majetku		-10 215						-10 215
vytvoření ostatního rezervního fondu								0
Nevypl. dividendy do nerozděleného zisku min.let								445
Přidělí na výplatu dividend								-3 780
Přidělí na výplatu tantiém								-95
Přidělí do nerozděleného zisku min.let					3 460			0
Výsledek hospodaření běžného období								4 662
<b>Konečný stav 31.12. 2014</b>	94 500	429 267	0	22 273	65 189	4 662		619 118

Právní forma účetní jednotky : akciová společnost	Sestavil: Ožánová Martina	Sestaveno dne: 13.5.2015
Předmět podnikání :	(jméno, podpis)	
výroba, obchod a služby neuvedené v přílohách 1 a 3 živnostenského zákona	Podpisový záznam statutárního orgánu :	Schváleno dne: 13.5.2015
	(jméno, podpis)	

Firma je zapsána do obchodního rejstříku Krajského soudu v Ostravě, oddíl B, vložka 2487



AUDIT PROFESIONAL, spol. s r.o.  
FOR IDENTIFICATION PURPOSES

**Přehled o peněžních tocích**  
(cash-flow) (nepřímá metoda)

Obchodní firma nebo  
jiný název účetní jednotky

**Česká lékárnická, a. s.**

ke dni **31.12.2014**

Sídlo nebo bydliště účetní jednotky  
a místo podnikání liší-li se od bydliště

(v celých tisících Kč)

**Těšínská 1349/296**

**Ostrava-Radvanice**

**716 00**

ROK	Měsíc	IČ						
2014	1 2	6 3	0 8	0 8	7 7			

Označení a	TEXT b	Číslo řádku c	Skutečnost v účetním období	
			běžném 1	minulém 2
P.	Stav peněžních prostředků a peněžních ekvivalentů na počátku účetního období	01	3 712	3 417
<b>Peněžní toky z hlavní výdělečné činnosti (provozní činnosti)</b>				
Z.	Účetní zisk nebo ztráta z běžné činnosti před zdaněním	03	4 922	7 551
A. 1.	<b>Úpravy o nepeněžní operace</b>	04	<b>-2 695</b>	<b>-7 134</b>
A. 1. 1.	Odpisy stálých aktiv (+) s výjimkou zůstatkové ceny prodaných stálých aktiv, a dále umořování opravné položky k nabytému majetku (+/-)	05	1 142	1 049
A. 1. 2.	Změna stavu opravných položek, rezerv	06	2 000	
A. 1. 3.	Zisk (ztráta) z prodeje stálých aktiv (-/+)	07		-2 040
A. 1. 4.	Výnosy z dividend a podílů na zisku (-)	08	-6 063	-6 514
A. 1. 5.	Vyúčtované nákladové úroky (+) s výjimkou kapitalizovaných úroků, a vyúčtované výnosové úroky (-)	09	226	371
A. 1. 6.	Případné úpravy o ostatní nepeněžní operace	10		
A. *	<b>Čistý peněžní tok z provozní činnosti před zdaněním, změnami pracovního kapitálu a mimořádnými položkami</b>	11	<b>2 227</b>	<b>417</b>
A. II.	<b>Změna stavu nepeněžních složek pracovního kapitálu</b>	12	<b>2 688</b>	<b>-3 934</b>
A. II. 1.	Změna stavu pohledávek z provozní činnosti (+/-), aktivních účtů časového rozlišení a dohadných účtů aktivních	13	-16 819	-9 949
A. II. 2.	Změna stavu krátkodobých závazků z provozní činnosti (+/-), pasivních účtů časového rozlišení a dohadných účtů pasivních	14	19 507	6 015
A. II. 3.	Změna stavu zásob (+/-)	15		
A. II. 4.	Změna stavu krátkodobého finančního majetku nespádajícího do peněžních prostředků a ekvivalentů	16		
A. **	<b>Čistý peněžní tok z provozní činnosti před zdaněním a mimořádnými položkami</b>	17	<b>4 915</b>	<b>-3 517</b>
A. III.	Vyplacené úroky s výjimkou kapitalizovaných úroků (-)	19	-461	-419
A. IV.	Přijaté úroky (+)	19	235	48
A. V.	Zaplacená daň z příjmů za běžnou činnost a za doměrky daně za minulá období (-)	20	-44	105
A. VI.	Příjmy a výdaje spojené s mimořádnými účetními případy, které tvoří mimořádný výsledek hospodaření včetně uhrazené splatné daně z příjmů z mimořádné činnosti	21		
A. VII.	Přijaté dividendy a podíly na zisku (+)	22	6 063	6 514
A. ***	<b>Čistý peněžní tok z provozní činnosti</b>	23	<b>10 708</b>	<b>2 731</b>
<b>Peněžní toky investiční činnosti</b>				
B. I.	Výdaje spojené s nabytím stálých aktiv	25	-2 905	-4 573
B. II.	Příjmy z prodeje stálých aktiv	26		10 550
B. III.	Půjčky a úvěry spřízněným osobám	27		
B. ***	<b>Čistý peněžní tok vztahující se k investiční činnosti</b>	28	<b>-2 905</b>	<b>5 977</b>
<b>Peněžní toky z finančních činností</b>				
C. I.	Změna stavu dlouhodobých závazků, popř. krátkodobých závazků spadajících do oblasti finančních činností na peněžní prostředky a ekvivalenty	30	-2 034	-4 734
C. II.	<b>Dopady změn vlastního kapitálu na peněžní prostředky a ekvivalenty</b>	31	<b>-3 889</b>	<b>-3 679</b>
C. II. 1.	Zvýšení peněžních prostředků a peněžních ekvivalentů z titulu zvýšení základního kapitálu, emisního ážia, event. Rezervního fondu, včetně záloh na toto zvýšení (+)	32		
C. II. 2.	Vyplacení podílu na vlastním kapitálu společníkům (-)	33		
C. II. 3.	Další vklady peněžních prostředků společníků a akcionářů (+)	34		
C. II. 4.	Úhrada ztráty společníky (+)	35		
C. II. 5.	Přímé platby na vrub fondů (-)	36		
C. II. 6.	Vyplacené dividendy nebo podíly na zisku, včetně zaplacené srážkové daně vztahující se k těmto nárokům	37	-3 889	-3 679
C. ***	<b>Čistý peněžní tok vztahující se k finanční činnosti</b>	38	<b>-5 923</b>	<b>-8 413</b>
F.	<b>Čisté zvýšení, resp. snížení peněžních prostředků</b>	39	<b>1 880</b>	<b>295</b>
R.	<b>Stav peněžních prostředků a peněžních ekvivalentů na konci účetního období</b>	40	<b>5 592</b>	<b>3 712</b>

Sestaveno: 13.5.2015 Schváleno: 13.5.2015

Sestavil: Ožanová Martina

Právní forma účetní jednotky

akciová společnost

Podpisový záznam statutárního orgánu účetní jednotky  
nebo podpisový záznam fyzické osoby, která je účetní jednotkou

Předmět podnikání

výroba, obchod a služby neuvedené v přílohách 1 až 3 živnost. zákona

Společnost zapsána do obchodního rejstříku Krajského soudu v Ostravě, oddíl C, vložka 2487



AUDIT PROFESIONAL, spol. s r.o.  
FOR IDENTIFICATION PURPOSES