



# Výroční zpráva a účetní závěrka společnosti za rok 2015

(01.01.2015 – 31.12.2015)



## Osnova

1. Historické údaje
  - 1.1 Vznik společnosti, akcionářská struktura
  - 1.2 Činnosti, provoz společnosti
2. Organizační struktura společnosti a orgány společnosti
  - 2.1 Organizační struktura společnosti
  - 2.2 Orgány společnosti
3. Hospodářské výsledky společnosti
  - 3.1 Stručná informace o hospodářských výsledcích společností v rámci skupiny
    - 3.1.1. PHARMOS, a.s.
    - 3.1.2. Distribuční společnosti
    - 3.1.3. PHARMOS, a.s. se sídlem Nitra, Slovensko
    - 3.1.4. THERÁPON 98, a.s.
    - 3.1.5. THERÁPON REAL s.r.o.
    - 3.1.6. GALMED a.s.
    - 3.1.7. Lekis s.r.o.
    - 3.1.8. LEKTRANS s.r.o. a LEKTRANS Bohemia s.r.o.
    - 3.1.9. Sanovia, a.s.
    - 3.1.10. SoftPharm s.r.o.
    - 3.1.11. Společnosti provozující lékárny
4. Vybrané údaje z rozvahy Česká lékárnická, a.s.
5. Vybrané údaje z výkazu zisků a ztrát Česká lékárnická, a.s.
6. Struktura vazeb v rámci skupiny
7. Informace o skutečnostech, které nastaly po 31.12.2015
8. Předpokládaný vývoj společnosti
9. Aktivity v oblasti výzkumu a vývoje a v oblasti ochrany životního prostředí
10. Prohlášení společnosti ke zprávě o vztazích
11. Účetní závěrka společnosti za rok 2015
  - 11.1 Rozvaha
  - 11.2 Výkaz zisku a ztrát
  - 11.3 Výkaz o změnách vlastního kapitálu
  - 11.4 Výkaz o peněžních tocích
  - 11.5 Příloha účetní závěrky
12. Zpráva dozorčí rady společnosti
13. Zpráva auditora společnosti o ověření účetní závěrky a výroční zprávy za rok 2015

## 1. Historické údaje

### 1.1. Vznik společnosti, akcionářská struktura

Česká lékárnická, a.s. byla založena v srpnu 1995 výměnou akcií společnosti PHARMOS, a.s. v držení individuálních lékárníků – fyzických osob za akcie České lékárnické, a. s. Společnost PHARMOS, a.s. tak získala dva dominantní akcionáře – Českou lékárnickou, a.s. se sídlem v Praze, ČR a Phoenix International Beteiligungs GmbH se sídlem v Mannheimu, SRN. Původním zájmem zakladatelů společnosti Česká lékárnická, a.s. byla snaha o koncentraci drobných individuálních akcionářů společnosti PHARMOS, a.s. a umožnění kvalitativně vyšší úrovně prosazování akcionářských práv v rámci společnosti PHARMOS, a.s., postupně však zahájila tato společnost i vlastní distribuční činnost do lékáren.

Od zahájení vlastního prodeje léčiv a ostatního zdravotního materiálu do lékáren v roce 1996 vykazovala společnost výrazný růst tržeb za dodané zboží a docházelo tak k upevnění pozice na trhu prodeje léčiv do lékáren. Společnost Česká lékárnická, a.s. odkoupila v průběhu měsíců července–srpna 1999 vybraná aktiva společnosti TAMDA, a.s. (třetí největší distributor na českém trhu do lékáren v rámci ČR), čímž získala skupina firem kolem České lékárnické, a.s. významné postavení na trhu prodeje zboží do lékáren v ČR.

V roce 2002 došlo k realizaci navýšení základního kapitálu dceřiné společnosti PHARMOS, a.s. o 37,7 mil. Kč, přičemž Česká lékárnická, a.s. byla jediným upisovatelem tohoto zvýšení základního kapitálu a získala majoritní postavení (71,6 %-ní podíl na základním kapitálu) v této významné distribuční společnosti. Navýšení základního kapitálu ve společnosti PHARMOS, a.s. bylo realizováno formou nepeněžitěho vkladu, přičemž předmětem tohoto vkladu byla část podniku Česká lékárnická, a.s. související s distribucí, tj. veškerá aktiva a pasiva společnosti související s distribucí léčiv, zdravotnického materiálu, dentálního materiálu a ostatního sortimentu. Vlastní postup realizace nepeněžitěho vkladu byl řádně schválen valnými hromadami obou dotčených společností a předmět vkladu byl oceněn dvěma soudem jmenovanými znalci. Vlastní hodnota nepeněžitěho vkladu představovala dle takto vypracovaného ocenění cca 187 mil. Kč, přičemž hodnota nad úroveň vlastního navýšení základního kapitálu ve společnosti PHARMOS, a.s. (37,7 mil.Kč) představuje emisní ážio. Rozhodným dnem pro realizaci tohoto nepeněžitěho vkladu bylo datum 1.1.2002.

Distribuční společnosti v rámci skupiny firem kolem České lékárnické, a.s. (tj. společnosti PHARMOS, a.s., Pražská lékárnická s.r.o., Jihlavská lékárnická s.r.o., Plzeňská lékárnická s.r.o. a PHARMACY - distribuce léčiv s.r.o.) získaly od roku 2002 do 2012 až 27 % českého trhu dodávek léčiv a léčivých přípravků do veřejných a nemocničních lékáren. Po ukončení obchodní spolupráce se skupinou Dr. Max klesl tržní podíl v roce 2013 na cca 20%. Na základě geografického rozmístění jednotlivých skladů jsou distribuční společnosti schopny zásobovat lékárny na celém území České republiky.

V roce 2004 koupila Česká lékárnická, a.s. akcie společnosti THERÁPON 98, a.s. a stala se tak rozhodujícím akcionářem v této společnosti. Česká lékárnická, a.s. tak vlastní ve společnosti THERÁPON 98, a.s. 80%-ní akciový podíl na základním kapitálu.

V roce 2006 se Česká lékárnická, a.s. stala spoluzakladatelem společnosti LEKTRANS s.r.o. a podílil se tak i na dopravě léčiv do jednotlivých lékáren v oblastech působnosti moravských skladů distribuční skupiny.

Dále v roce 2006 rozšířila společnost Česká lékárnická, a.s. svou působnost i mimo hranice České republiky, a to konkrétně na území Slovenska. Spolu se společností TOP PHARMEX a.s. zakládá společnost PHARMOS a.s. se sídlem v Nitře. Společnost se podílela jako 50%-ní investor na přístavbě nové haly ve skladovém areálu v Nitře. Hala je využívána pro uložení zboží výrobcům, kterým slovenský PHARMOS a.s., zajišťuje logistické služby.

V roce 2008 se Česká lékárnická, a.s. stala zakladatelem společnosti Sanovia, a.s. Původně marketingová aktivita společnosti PHARMOS, a.s. byla vyčleněna do samostatné společnosti, která dnes sdružuje více než 400 lékáren do virtuální sítě nazvané „Moje lékárna“. Tato společnost dále zajišťuje a rozvíjí marketingové služby, organizuje vzdělávací semináře.

V roce 2009 společnost Česká lékárnická, a.s. kupuje skladový areál v Plzni – Božkově, do kterého se stěhuje do nájmu společnost PHARMOS, a.s., která odtud vykonává distribuční a logistickou činnost. Do těchto prostor rovněž přichází společně se společností PHARMOS, a.s. i společnost Pizeňská lékárnická s.r.o.

V roce 2010 se Česká lékárnická, a.s. stala spoluzakladatelem společnosti Lektrans Bohemia s.r.o., která po vzoru společnosti LEKTRANS s.r.o., zajišťuje dopravu dodávek léčiv do lékáren zásobovaných distribuční skupinou České lékárnické.

Společnost Česká lékárnická, a.s. rovněž iniciovala založení společnosti THERÁPON REAL s.r.o., která zajišťuje výstavbu a pronájem nové budovy, která je součástí Polikliniky v Kopřivnici provozované společností THERÁPON 98, a.s.

Společnost Česká lékárnická, a.s. založila v roce 2011 společnost Softpharm s.r.o., která zajišťuje kompletní správu a údržbu používaného skladového software Algis, čímž došlo k omezení rizik vyplývajících ze zajištění služeb třetí stranou. Společnost se v roce 2012 a 2013 podílela na přípravě implementace softwarového řešení od společnosti Microsoft Dynamics AX.

V únoru 2012 na mimořádné valné hromadě společnosti bylo schváleno rozšíření podnikatelské strategie skupiny České lékárnické o možnost zahájit obchodní aktivity v oblasti provozování lékáren. Právě prostřednictvím společnosti Sanovia, a.s.,

3

**Česká lékárnická, a.s., se sídlem Těšínská 1349/296, 716 00 Ostrava-Radvanice, IČO: 63080877**

Společnost zapsána v obchodním rejstříku vedeném Krajským soudem v Ostravě, oddíl B, vložka 2487  
tel: +420-597575211, Fax: +420-597575261, e-mail: [info@pharmos.cz](mailto:info@pharmos.cz)



AUDIT PROFESIONAL, spol. s r.o.  
FOR IDENTIFICATION PURPOSES

kteřá zahájila v průběhu roku 2012 provozování vlastních lékáren a budování sítě pod značkou Moje Lékařka, bylo v roce 2013 provozováno v rámci vlastní majetkové sítě sedm lékáren.

V roce 2014 společnost Sanovia, a.s. provozovala 10 lékáren a odkoupila 100% majetkový podíl v dalších 3 lékárnách.

V roce 2015 společnost Česká lékárnická, a.s. rozšířila své aktivity o činnost účetních a daňových poradců pro společnosti ve skupině. Vzniklo středisko sdílených služeb, které má 6 zaměstnanců.

Na základním kapitálu společnosti se v roce 2015 podílejí výhradně akcionáři – fyzické osoby. Jednotlivý podíl žádného z akcionářů nepřesahuje 5% základního kapitálu.

## 1.2. Činnosti, provoz společnosti

Hlavní činností společnosti Česká lékárnická, a.s. bylo rovněž i v roce 2015 poskytování služeb, především v oblasti zprostředkování obchodu, účetních služeb a dále pak správa a realizace svých vlastních finančních investic v dceřiných společnostech. Distribuce je prováděna prostřednictvím dceřiných distribučních společností.

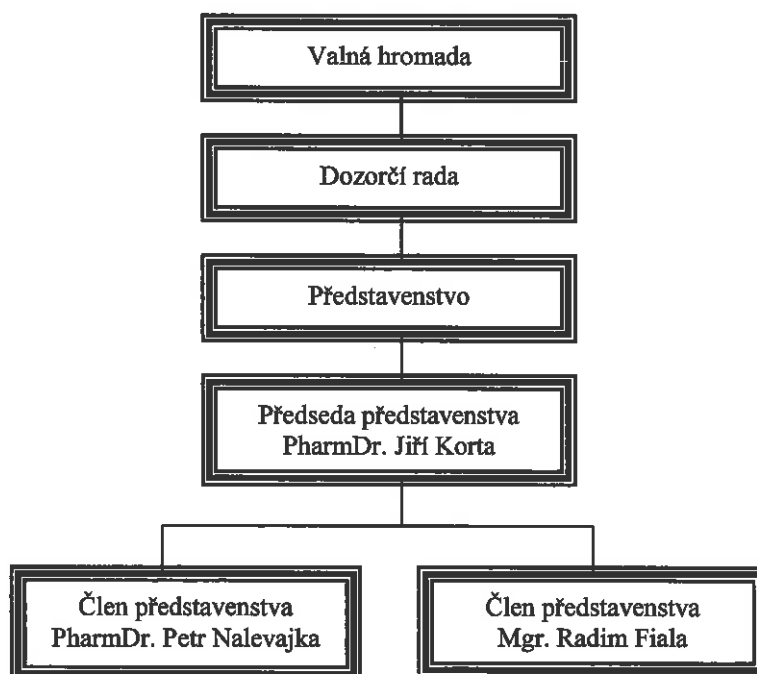
Sídlem společnosti je Ostrava-Radvanice, Těšínská 1349/296, PSČ 716 00.

## 2. Organizační struktura společnosti a orgány společnosti

### 2.1. Organizační struktura společnosti

Organizační struktura společnosti Česká lékárnická, a.s. nedoznala v roce 2015 změn oproti stavu z předchozího roku.

Organizační struktura České lékárnické, a.s. (k 31.12.2015)



## 2.2. Orgány společnosti

Členové statutárních a dozorčích orgánů ke dni sestavení uzávěrky účetních knih:

Funkce	Příjmení	Jméno	Titul
Předseda představenstva	Korta	Jiří	PharmDr.
Člen představenstva	Fiala	Radim	Mgr.
Člen představenstva	Nalevajka	Petr	PharmDr.
předseda dozorčí rady	Bárta	Petr	PharmDr.
Člen dozorčí rady	Byrtus	Petr	PharmDr.
Člen dozorčí rady	Hampel	Marek	Mgr.
Člen dozorčí rady	Veselka	Jaroslav	Mgr.
Člen dozorčí rady	Hamuzková	Libuše	Mgr.
Člen dozorčí rady	Konečný	Petr	PharmDr.

## 3. Hospodářské výsledky společnosti

Vlastní činnost společnosti Česká lékárnická, a.s. v roce 2015 spočívala především v realizaci správy finančních investic a poskytování služeb pro ostatní společnosti skupiny Česká lékárnická. Společnost realizovala v roce 2015 hospodářský výsledek ve výši 13 028 tis. Kč před zdaněním.

Celkový objem vlastního kapitálu České lékárnické, a.s. je ve výši 652 234 tis. Kč, což představuje hodnotu 34 510,- Kč připadající na každou akcii o nominální hodnotě 5 tis. Kč.

### 3.1. Stručná informace o hospodářských výsledcích společností v rámci skupiny

Realizovaný objem tržeb za prodané zboží za kalendářní rok 2015 všech společností v rámci distribučního uskupení firem kolem České lékárnické, a.s. (seznam všech společností je uveden v bodě 6) dosáhl celkové výše 14,7 mld. Kč bez DPH, v nekonsolidovaném vyjádření.

Celkový dosažený hospodářský výsledek před zdaněním všech společností skupiny Česká lékárnická představuje částku 79 994 tis. Kč (včetně zahrnutí ztrát společností Pharmedol spol. s r.o. ve výši 1 389 tis. Kč a Lékárna V Poštovní, s.r.o. ve výši 51 tis. Kč).

Celkový zisk po zdanění vytvořený skupinou firem ovládaných společnostmi Česká lékárnická, a.s. byl vykázán ve výši 60 956 tis. Kč, což představuje meziroční nárůst o 39 918 tis. Kč. Za dobu společného působení firem PHARMOS, a.s. a Česká lékárnická, a.s. na českém trhu, který v letošním roce představuje 25 let nepřetržitého trvání služeb, došlo k několikanásobnému navýšení celkové hodnoty společnosti.

#### 3.1.1. PHARMOS, a.s.

Nejvýznamnější finanční investicí společnosti Česká lékárnická, a.s. (z hlediska objemu) je společnost PHARMOS, a.s. Společnost PHARMOS, a.s. byla založena v roce 1991 českými lékárníky. Základní myšlenkou bylo vytvoření vlastní lékárnické distribuce, která bude vytvářet profesní a ekonomické zázemí pro nezávislé lékárníky. V roce 1992 vstoupil kapitálově do společnosti PHARMOS, a.s. německý partner Stumpf AG s 50%-ním podílem na základním kapitálu (Stumpf AG se stal později součástí koncernu Phoenix). V roce 1995 založili původní akcionáři společnosti PHARMOS, a.s. společnost Česká lékárnická, a.s., do které byly převedeny jejich akcie. V následujících letech společnost Česká lékárnická, a.s. odkupovala část akcií vlastněných drobnými akcionáři a její podíl vzrostl na 71,9%. Další významný akcionář je společnost Phoenix International Betelligungs GmbH s 28%.

PHARMOS, a.s. je významným poskytovatelem logisticko-skladovacích služeb pro obchodní partnery – dodavatele a výrobce léčiv. Patří mezi nejvýznamnější distribuční společnosti na trhu léčiv a na českém trhu má cca 20 %-ní podíl. Kromě distribuce léčiv je rovněž významným distributorem v oblasti zdravotnického materiálu a pomůcek.

Společnost PHARMOS, a.s. realizovala v roce 2015 celkové tržby za prodané zboží v objemu 10 551 053 tis. Kč. Realizovaná obchodní marže za období roku 2015 činila 298 641 tis. Kč, tj. v relativním vyjádření cca 2,83 % obchodní marže. Provozní hospodářský výsledek dosáhl výše 30 958 tis. Kč. Celkový hospodářský výsledek po zdanění činí 13 649 tis. Kč.

V prosinci 2012 byl ukončen provoz skladů v Jihlavě a Českých Budějovicích a zahájena distribuční činnost v regionu jižních Čech a Vysočiny ze skladu v Táboře.

Finančním plán společnosti PHARMOS, a.s. na rok 2016, reaguje na další stagnaci ve vývoji trhu s léčivy. Očekáváme sice další mírné oživení finančního trhu v meziročním srovnání, ale tento nárůst na farmaceutický velkoobchod nebude mít přímý

dopad do tržeb, protože se reálný trh bude dále zmenšovat v důsledku dalšího rozvoje kontrolovaných logistických kanálů, při kterých jsou dodávána léčiva do lékáren a nemocnic přímo výrobcí. Tento trh neustále od roku 2011 narůstá a v současnosti je jeho velikost více než 9 mld. Kč ročně.

Pozitivně se v tržbách a na hospodářském výsledku v roce 2016 projeví realizace tržeb u nových partnerů, které společnost odkoupila realizací akvizice části podniku Viapharmy. Společnost je stabilizovaná jak po příjmové, tak i po nákladové stránce, proto je pro rok 2016 plánován zisk.

Vlastní kapitál společnosti vzrostl o 14 883 tis. Kč a jeho celková výše dosáhla objemu 594 090 tis. Kč.

### Wybrané ekonomické ukazatele společnosti PHARMOS, a.s. (v tis. Kč)

	2013	2014	2015
Tržby za zboží	10 915 443	10 628 508	10 551 053
Marže	322 977	295 757	298 641
Tržby za služby	73 930	73 735	76 732
Spotřeba materiálu a energie	15 618	12 759	13 640
Služby	171 996	154 828	157 813
Přidaná hodnota	209 293	201 905	203 920
Osobní náklady	131 923	123 880	125 042
HV před zdaněním	5 119	7 667	24 588
Aktiva celkem	4 043 229	3 626 460	3 458 652
Stálá aktiva	219 380	208 163	217 559
Oběžná aktiva	3 801 422	3 412 550	3 235 532
Zásoby	1 287 720	1 198 590	1 130 842
Pohledávky	2 496 379	2 190 757	2 020 506
Finanční majetek	17 323	23 203	84 184
Vlastní kapitál	576 038	579 207	594 090
Základní kapitál	342 800	342 800	342 800
Cizí zdroje	3 430 923	3 002 990	2 844 910

Upozorňujeme uživatele, že v souvislosti s vykazáním jiného výsledku hospodaření došlo v roce 2013 k úpravě výkazů rozvahy a výsledovka za účelem srovnatelnosti.

Společnost PHARMOS, a.s. během roku 2013 koupila obchodní podíly ve společnostech Plzeňská lékárnická s.r.o. (PC 750 tis. Kč, oceňovací rozdíl po ocenění ekvivalencí mínus 474 tis. Kč, celk. ocenění 276 tis. Kč) a Jihlavská lékárnická s.r.o. (PC 11 300 tis. Kč, oceňovací rozdíl po ocenění ekvivalencí 2 001 tis. Kč, celk. ocenění 13 301 tis. Kč) od mateřské společnosti Česká lékárnická, a.s. se záměrem provést fúzi s rozhodným dnem 1.1.2013. Vzhledem ke skutečnosti, že fúze nebyla realizována, přistoupila společnost PHARMOS, a.s. ke korekci ocenění pohledávek u Plzeňská lékárnická s.r.o.

### 3.1.2. Distribuční společnosti

Samostatnou, nicméně neméně významnou, kapitolou v oblasti distribuce jsou **distribuční společnosti (Pražská lékárnická s.r.o., Jihlavská lékárnická s.r.o., Plzeňská lékárnická s.r.o. a PHARMACY - distribuce léčiv s.r.o.)**, které distribuují léčiva do veřejných lékáren na regionálním principu. V rámci uskupení firem kolem České lékárnické je tak rozvíjena myšlenka regionální distribuce založené na spolupráci České lékárnické a regionálních lékárníků. Česká lékárnická, a.s. se na těchto regionálních s.r.o. podílí minimálně 50 %-ním obchodním podílem a společnost PHARMOS, a.s. zajišťuje těmto společnostem logisticko-marketingové zázemí a podporu. V těchto společnostech je prosazován princip Společník s.r.o. – vlastník lékárny – regionální lékárník.

Tyto společnosti se úspěšně prosazovaly na regionálních trzích a využívaly výhod v oblasti podpory logistiky, marketingu a ostatních správních činností ve vazbě na společnost PHARMOS, a.s., čímž je vytvářena další hodnota pro lékárníka. Distribuční společnosti dlouhodobě přispívají k pozitivnímu vývoji distribuce skupiny jako celku.

I tyto distribuční společnosti negativně ovlivnil vývoj trhu probíhající oligopolizace farmaceutického maloobchodu i velkoobchodu. Tomuto vývoji mohou odolat pouze ekonomicky a majetkově silné společnosti. Proto se společnici Jihlavské lékárnické s.r.o. a Plzeňské lékárnické s.r.o. rozhodli využít nabídku České lékárnické, a.s. a odprodat podíly v těchto společnostech. Vážené hromady těchto společností odsouhlasily prodej a v průběhu roku 2012 jediným společníkem těchto společností stala Česká lékárnická, a.s. Společnost PHARMOS, a.s. pak převzala vlastní obchodní činnost a Plzeňská lékárnická s.r.o. ukončila svoji distribuční činnost v průběhu září a Jihlavská lékárnická s.r.o. v průběhu prosince 2012. V roce 2013 se pak společnost PHARMOS, a.s. stala 100% společníkem těchto společností odkoupením podílů od České lékárnické, a.s. V současné době společnost Jihlavská lékárnická s.r.o. funguje s původním předmětem podnikání tzn. distribucí léčiv, avšak zaměřila svou činnost zejména na zahraniční trh. Dne 1.7.2014 převzala Jihlavská lékárnická s.r.o. veškeré činnosti spojené s vývozem léků do



zemí EU i mimo ně od společnosti GALMED a.s. Plzeňská lékárnická s.r.o. distribuční činnost nevykonává a soustřeďuje se pouze na vymáhání pohledávek z původní obchodní činnosti.

Distribuční společnosti realizovaly v roce 2015 na tržbách za dodané zboží zákazníkům celkový objem 1 867 792 tis. Kč. Z pohledu celkové tvorby zisku a tím přínosu jak pro Českou lékárnickou, a.s. tak i pro regionální lékárníky-společníky je nejzajímavější společnost PHARMACY-distribuce léčiv s.r.o. a Pražská lékárnická s.r.o. Společnost Pražská lékárnická s.r.o. koupila dne 16.11.2012 dceřinou společnost Pharmedol spol. s.r.o., která provozuje svou lékárnou. Její vybrané ekonomické ukazatele společnosti jsou uvedeny v bodě 3.1.11.

Sklady regionálních distribučních společností Pražské lékárnické s.r.o. a PHARMACY-distribuce léčiv s.r.o. pracují jako virtuální tzn. vlastní logistická služba je poskytována společností PHARMOS, a.s. na základě smluvních vztahů ze skladových prostor PHARMOS, a.s. V současné době je tedy skladová činnost těchto distribučních regionálních společností virtualizovaná a logistické činnosti jsou prováděny pouze zaměstnanci společnosti PHARMOS, a.s.

### Vybrané ekonomické ukazatele společnosti Jihlavská lékárnická s.r.o. (v tis. Kč)

	2013	2014	2015
Tržby za zboží	28	335 573	538 762
Marže	-3	960	50
Tržby za služby	0	0	4 001
Spotřeba materiálu a energie	0	1	0
Služby	333	279	462
Přidaná hodnota	-336	680	3 589
Osobní náklady	87	267	572
HV před zdaněním	-730	229	2 690
Aktiva celkem	10 409	59 668	75 542
Stálá aktiva	0	0	0
Oběžná aktiva	10 409	59 668	75 542
Zásoby	0	13 279	9 421
Pohledávky	426	44 533	42 625
Finanční majetek	9 983	1 856	23 496
Vlastní kapitál	10 387	10 729	13 301
Základní kapitál	2 500	2 500	2 500
Cizí zdroje	22	48 917	62 241

Významné navýšení tržeb společnosti je způsobeno převzetím části distribučních aktivit zaměřených na zahraniční trh od společnosti GALMED a.s. v průběhu roku 2014.

### Vybrané ekonomické ukazatele společnosti Plzeňská lékárnická s.r.o. (v tis. Kč)

	2013	2014	2015
Tržby za zboží	-22	0	0
Marže	-22	0	0
Tržby za služby	0	0	0
Spotřeba materiálu a energie	0	0	0
Služby	184	56	5
Přidaná hodnota	-206	-56	-5
Osobní náklady	16	56	60
HV před zdaněním	943	-3 515	3
Aktiva celkem	5 532	822	280
Stálá aktiva	0	0	0
Oběžná aktiva	5 532	822	280
Zásoby	0	0	0
Pohledávky	5 486	801	0
Finanční majetek	46	21	280
Vlastní kapitál	-27 583	-30 814	277
Základní kapitál	3 200	3 200	3 200
Cizí zdroje	33 115	31 600	3

### Vybrané ekonomické ukazatele společnosti Pražská lékárnická s.r.o. (v tis. Kč)

	2013	2014	2015
Tržby za zboží	628 119	605 703	678 353
Marže	19 848	19 029	23 706
Tržby za služby	701	873	536
Spotřeba materiálu a energie	358	460	501
Služby	11 255	11 365	12 756
Přidaná hodnota	8 936	8 077	10 985
Osobní náklady	4 565	4 300	5 816
HV před zdaněním	3 230	2 591	2 349
Aktiva celkem	130 516	182 743	212 870
Stálá aktiva	443	269	457
Oběžná aktiva	128 799	181 336	212 032
Zásoby	1 547	1 998	3 249
Pohledávky	126 550	178 594	208 121
Finanční majetek	702	744	662
Vlastní kapitál	19 058	18 156	20 002
Základní kapitál	4 800	4 800	4 800
Cizí zdroje	111 367	164 564	192 856

### Vybrané ekonomické ukazatele společnosti PHARMACY -- distribuce léčiv s.r.o. (v tis. Kč)

	2013	2014	2015
Tržby za zboží	766 915	720 702	650 677
Marže	22 566	20 568	21 332
Tržby za služby	774	1 275	1 219
Spotřeba materiálu a energie	325	314	353
Služby	9 508	12 438	11 363
Přidaná hodnota	13 507	9 091	10 835
Osobní náklady	3 989	3 609	3 493
HV před zdaněním	6 187	2 167	4 904
Aktiva celkem	139 877	163 639	201 520
Stálá aktiva	223	180	106
Oběžná aktiva	139 654	163 459	201 414
Zásoby	0	0	0
Pohledávky	135 107	156 177	197 330
Finanční majetek	4 547	7 282	4 084
Vlastní kapitál	36 297	32 639	35 119
Základní kapitál	1 100	1 100	1 100
Cizí zdroje	103 580	131 000	166 399

### 3.1.3. PHARMOS, a.s. se sídlem Nitra, Slovensko

Společnost PHARMOS, a.s. byla 18.1.2006 zapsána do Obchodního registru Okresního soudu v Nitře pod IČO: 35974559. V březnu 2006 pak získala povolení k distribuci léčiv na území Slovenské republiky ze skladových prostor v Topolčanech, kde bylo na adrese Odbojárov 340/29 i sídlo společnosti. Druhým akcionářem je společnost TopPharmex, spol s r.o, IČO 31441131, která vykonávala do té doby velkodistribuční činnost jako lokální distributor v oblasti středozápadního Slovenska. Majetkově se na společnosti podílí Česká lékárnická, a.s. 50,0%, a.s. a TopPharmex, s.r.o. 50,0 % podílu na základním kapitálu.

Pro zajištění vysoce kvalitních distribučních služeb byl zakoupen 25.5.2006 zakladateli skladový areál v Nitře, Levická 11, kam se rovněž přesunulo sídlo společnosti, se skladovací plochou cca 2 200m<sup>2</sup> a po rekonstrukci a vybavení skladovou a manipulační technikou byl zahájen v březnu 2007 provoz. Vzhledem k rozloze skladu a k očekávaným tržbám do lékáren je část skladu cca 1000 paletových míst připravena pro nabídku pre-wholesalingových služeb výrobcům a dodavatelům

Cílem společnosti je vybudovat distribuci s celostátním pokrytím, proto byl v průběhu 1Q roku 2009 připraven a otevřen nový sklad v Ružomberoku. Vlastní distribuční službu pro lékárny pak sklad zahájil v březnu 2009.

Od roku 2011 je využívána nově vybudovaná hala ve skladovém areálu v Nitře.

V průběhu roku 2011 zahájil provoz sklad v Košicích, který zajišťuje distribuci do lékáren na východě Slovenska. Tímto krokem byl dokončen rozvoj v oblasti počtu logistických center.

### Česká lékárnická, a.s., se sídlem Těšínská 1349/296, 716 00 Ostrava-Radvanice, IČO: 63080877

Společnost zapsána v obchodním rejstříku vedeném Krajským soudem v Ostravě, oddíl B, vložka 2487  
tel: +420-597575211, Fax: +420-597575261, e-mail: [info@pharmos.cz](mailto:info@pharmos.cz)





V průběhu roku 2012 se dále rozvíjel skladový areál v Nitře, a to především rozvojem skladové technologie i výstavbou nové administrativní budovy. Ta byla dokončena v roce 2013, investicemi do skladových technologií byla rozšířena rovněž skladovací plocha o cca 400 m<sup>2</sup> ve skladu v Nitře. Skladové prostory se rozšířily i v Ružomberoku, prostory se využívají pro skladování zboží třetím osobám. Společnost tak reaguje na nárůst tržeb, který souvisí především s uzavřením kupní smlouvy se společností, které provozují síť Dr. Max. Společnost se tak stala jedním ze dvou obchodních partnerů, dodavatelů této sítě a zároveň exklusivním dodavatelem produktů privátní značky sítě Dr. Max. Na konci roku 2015 byla se společností Miraki, která zastupuje lékárny provozované pod obchodní značkou Dr. Max podepsána kupní smlouva, která společnosti zajišťuje obchodní spolupráci i pro rok 2016. Protože se síť Dr. Max extenzivně rozvíjí, očekáváme i další nárůst tržeb za dodané zboží a dodávky privátní značky. Právě rozvoj privátní značky u sítě Dr. Max a případná možnost exklusivního skladování tohoto zboží, by mohl zastoupit výpadek ve výnosech způsobený ukončením spolupráce se společností GSK. Společnost GSK v průběhu roku 2015 uzavřela výběrové řízení na logistické služby a rozhodla se změnit poskytovatele. Proto budou logistické činnosti a vlastní skladování zboží pro GSK ukončeny v průběhu června a července 2016.

Podobně jako v ČR, rozhodlo se vedení společnosti změnit skladový systém Algis a účetní systém Helios Green a nahradit tyto SW řešením s jedinou datovou základnou. Ve výběrovém řízení vyhrála společnost Kaso se systémem Baris. Implementace proběhla v srpnu 2015 a s odstupem času je možné ji hodnotit jako úspěšnou.

### Vybrané ekonomické ukazatele společnosti PHARMOS, a.s. se sídlem v Nitře

	2013(v tis. Kč)	2014(v tis. Kč)	2015(v tis. Kč)
Tržby za zboží	2 052 701	2 064 760	1 986 541
Marže	126 596	100 604	102 669
Tržby za služby	7 475	15 623	15 909
Spotřeba materiálu a energie	6 706	7 925	6 534
Služby	66 303	65 480	57 041
Přidaná hodnota	61 062	42 822	55 002
Osobní náklady	38 466	41 471	44 489
HV před zdaněním	451	-4 764	5 427
Aktiva celkem	826 905	968 885	850 219
Stálá aktiva	5 966	5 207	23 513
Oběžná aktiva	812 474	952 419	815 398
Zásoby	222 194	220 872	184 013
Pohledávky	588 203	729 753	630 891
Finanční majetek	2 077	1 795	494
Vlastní kapitál	26 510	16 374	26 107
Základní kapitál	9 105	9 105	9 105
Cizí zdroje	799 168	952 429	824 116

\*výsledky společnosti PHARMOS, a.s. se sídlem v Nitře jsou přepočteny průměrným ročním kurzem ČNB 27,283 k 31.12. 2015 a rozvaha je přepočtena podle kurzu ČNB 27,025 31.12.2015.

### 3.1.4. THERÁPON 98, a.s.

**Zdravotnické zařízení THERÁPON 98, a.s.** je společnost provozující nestátní zdravotnické zařízení – Polikliniku v Kopřivnici. Společnost je poskytovatelem komplexních zdravotnických služeb formou vlastních výkonů v oblasti chirurgie, plastické chirurgie, gynekologie, urologie, neurologie, praktického lékařství, radiodiagnostiky, rehabilitace a fyzioterapie, alergologie, imunologie, kožní ambulance, diabetologie, kardiologie a jiných interních oborů, domácí péče, dopravní záchranné služby.

V rámci multifunkční budovy polikliniky společnost pronajímá prostory pro soukromé ambulantní lékaře – specialisty. Společnost vybudovala moderně zařízené oddělení následné lůžkové péče s 46 lůžky. Pracoviště jsou pravidelně doplňována v souladu s moderními trendy rozvoje medicíny.

Snahou společnosti THERÁPON 98, a.s. je rozvíjet celkovou úroveň poskytované zdravotní péče tak, aby takto poskytovaná péče odpovídala požadavkům obyvatel daného regionu a byla přínosem pro jeho další rozvoj.

### Vybrané ekonomické ukazatele společnosti THERÁPON 98, a.s. (v tis. Kč)

	2013	2014	2015
Tržby za zboží	0	0	0
Marže	0	0	0
Tržby za služby	89 761	92 927	97 044
Spotřeba materiálu a energie	12 635	12 440	12 772
Služby	13 241	13 110	12 738
Přidaná hodnota	63 885	67 377	71 534
Osobní náklady	48 766	49 487	52 966
HV před zdaněním	7 469	10 361	10 306
Aktiva celkem	130 575	140 688	136 252
Stálá aktiva	76 619	80 759	91 320
Oběžná aktiva	53 440	59 486	44 829
Zásoby	346	307	370
Pohledávky	39 229	35 791	33 701
Finanční majetek	13 865	23 388	10 758
Vlastní kapitál	116 923	125 003	119 957
Základní kapitál	26 769	26 769	26 769
Cizí zdroje	12 203	13 468	13 239

### 3.1.5. THERÁPON REAL s.r.o.

Stabilizaci a rozvoj aktivit společnosti THERÁPON 98, a.s. měl podpořit i projekt výstavby nové budovy, která sousedí a je propojena se stávajícím objektem. V nové budově se zřídily ordinace lékařů a zázemí pro rehabilitaci, především vodoléčbu. Prostory jsou využívány i komerčně pro veřejnost, protože součástí je i wellness centrum s bazénem, vířivkami a saunami. Pro výstavbu a následný pronájem prostor byla založena samostatná společnost, která je 100% vlastněna společností THERÁPON 98, a.s.

### Vybrané ekonomické ukazatele společnosti THERÁPON REAL s.r.o. (v tis. Kč)

	2013	2014	2015
Tržby za zboží	0	0	0
Marže	0	0	0
Tržby za služby	6 005	5 915	5 831
Spotřeba materiálu a energie	725	618	623
Služby	342	452	647
Přidaná hodnota	4 938	4 845	4 561
Osobní náklady	58	102	106
HV před zdaněním	2 047	2 402	2 381
Aktiva celkem	38 058	36 946	37 318
Stálá aktiva	37 089	36 404	36 386
Oběžná aktiva	919	493	807
Zásoby	0	0	0
Pohledávky	192	164	183
Finanční majetek	727	329	624
Vlastní kapitál	4 839	6 793	8 722
Základní kapitál	2 000	2 000	2 000
Cizí zdroje	33 189	30 118	28 567

### 3.1.6. GALMED a.s.

Společnost GALMED a.s. začala aktivně pracovat v roce 2003. Je plně v majetku společnosti Česká lékárnická, a.s. GALMED a.s. se zaměřuje na smluvní výrobu léčiv (především volně prodejných přípravků), dále léčebnou kosmetiku, potravinových doplňků (vitamíny, minerály, posilující látky, sirupy..) a zdravotnických prostředků.

Cílem společnosti GALMED a.s. je vytvořit široké portfolio léčiv, potravinových doplňků a zdravotnických prostředků v sortimentu, který patří mezi běžné, každodenně prodávané a tedy i používané přípravky.



Samostatnou a specifickou činností společnosti GALMED a.s. je výroba, kde je GALMED a.s. držitelem výrobního povolení (GMP) na výrobní činnost v rozsahu zásahu do sekundárního obalu léčivého přípravku, běžně nazývaného přebalovna. Zde se provádějí podle požadavku zákazníka úpravy na vnějším obalu – doplnění či výměna sekundárního obalu, příbalové informace apod.

**Výrobní společnost GALMED a.s.** je i v této době rozvíjející se společností s významným potenciálem pro budoucí generování zisků a benefitů pro lékárníky-akcionáře České lékárnické, a.s. Každoročně dochází k významnému navyšování objemu realizovaných tržeb a objemu prodaných kusů produktů a významnou měrou se rozšiřuje portfolio produktů, které je distribuováno pod hlavičkou GALMED a.s. V tuto chvíli je výrobní a marketingově podporované portfolio tvořeno cca 150 položkami. Výrobce GALMED, a.s. se stává významnou značkou jak na českém distribučním trhu, tak i u zákazníků – pacientů. Další připravované projekty v oblasti produktů a jednotlivých produktových řad umožní tento trend dále rozvíjet a do budoucna zrychlovat. Jedním z těchto projektů je i výroba produktů privátní značky pro lékárny projektu Moje lékárna. Jde o 35 produktů s logem „z Mojí lékárny“. V roce 2014 zavedl do svého výrobního portfolia novou přírodní řadu Herbofit, která obsahuje 8 produktů.

Společnost zároveň zajišťuje pro distribuční skupinu registraci a přebalení přípravků ze souběžného dovozu. V červenci 2014 převzala část aktivit spojených s vývozem léků do zahraničí společnost Jihlavská lékárnická s.r.o.

V roce 2015 společnost GALMED a.s. rozšířila svoje produktové portfolio o další vlastní LP – Gallax, Acygal, které byly pro společnost vyvinuty odborným týmem na Farmaceutické fakultě UK. Ve spolupráci se sesterskou společností Sanovia, a.s. byla rozšířena řada privátní značky o další zajímavé produkty.

### Vybrané ekonomické ukazatele společnosti GALMED a.s. (v tis. Kč)

	2013	2014	2015
Tržby za zboží	359 179	310 367	40 218
Marže	570	197	14 269
Tržby za prodej výrobků a služeb	65 682	115 045	45 719
Spotřeba materiálu a energie	50 085	88 977	36 614
Služby	9 992	14 518	13 447
Přidaná hodnota	6 175	11 747	9 530
Osobní náklady	4 827	5 476	6 113
HV před zdaněním	734	5 494	2 205
Aktiva celkem	102 005	40 595	37 296
Stálá aktiva	4 679	5 990	7 522
Oběžná aktiva	96 445	33 898	29 129
Zásoby	47 920	15 694	16 611
Pohledávky	37 206	14 317	9 062
Finanční majetek	11 319	3 887	3 456
Vlastní kapitál	20 072	24 444	23 692
Základní kapitál	12 000	12 000	12 000
Cizí zdroje	81 806	16 148	13 601

### 3.1.7. Lekis s.r.o.

Lekis s.r.o. je společnost poskytující komplexní služby sektoru lékárenství. Zajišťuje dodávky informačních technologií a s nimi spojené položky kabelů, dodávky hardwaru, školení, servisu a veškerého spotřebního materiálu. Zajišťuje projekty a montáž komunikačních (počítačových a telefonních) rozvodů.

Společnost se v současné době orientuje především na dokončení zcela nové verze programu Lekis a dále pak na vývoj stávající verze programu Lekis. Mezi nejdůležitější činnosti patří instalace, školení a kvalitní servis programu u zákazníků. Díky této filozofii se program Lekis stal nejinstalovanějším a nejrychleji se vyvíjejícím systémem v českých lékárnách.

Společnost rovněž zabezpečuje pro distributory komunikační software pro elektronické objednávání zboží z lékáren na území celé ČR i možnost stahování dodacích listů elektronicky.

Majetkově se na společnosti podílí Česká lékárnická, a.s. 19,7% a PHARMOS, a.s. 17,7 % podílu na základním kapitálu. Majoritním akcionářem ve společnosti Lekis s.r.o. je společnost HB systém s 55%.

### Vybrané ekonomické ukazatele společnosti Lekis s.r.o. (v tis. Kč)

	2013	2014	2015
Tržby za zboží	9 698	8 896	8 469
Marže	2 174	2 065	1 954
Tržby za služby	58 001	60 368	52 773
Spotřeba materiálu a energie	9 508	10 297	8 219
Služby	15 767	16 545	14 837
Přidaná hodnota	34 900	35 591	35 927
Osobní náklady	30 249	30 822	31 273
HV před zdaněním	410	568	219
Aktiva celkem	33 218	34 658	35 198
Stálá aktiva	14 761	16 951	18 617
Oběžná aktiva	9 193	8 974	9 656
Zásoby	3 891	3 892	4 047
Pohledávky	4 972	5 021	5 364
Finanční majetek	330	61	245
Vlastní kapitál	5 039	5 457	5 128
Základní kapitál	232	232	232
Cizí zdroje	23 840	25 107	26 572

### 3.1.8. LEKTRANS s.r.o. a Lektrans Bohemia s.r.o.

V září 2006 byla založena společnost LEKTRANS s.r.o., společníky jsou Česká lékárnická, a.s. /51% podíl/ a 4 dopravci /celkem 49% podíl/. Cílem bylo převzetí přepravy zboží do lékáren a zdravotnických prodejen na provoze v Ostravě a v Brně (později přibyl i Prostějov a Hradec Králové) a zabezpečit poskytování kvalitnějších služeb ve srovnání s externími přepravci. Došlo rovněž ke sjednocení vozového parku, po provedeném výběrovém řízení byly pořízeny vozidla značky FORD TRANSIT a vozidla značky FORD CONNECT. Převzetí přepravy od externích přepravců proběhlo plynule a poskytované služby společnosti LEKTRANS s.r.o. jsou hodnocené pozitivně nejen vedením provozu PHARMOS, a.s., ale zejména lékárníky.

V 2010 byla po vzoru LEKTRANS s.r.o. založena společnost Lektrans Bohemia s.r.o., společníky jsou Česká lékárnická, a.s. /51% podíl/ a 3 dopravci /celkem 49% podíl/. Cílem bylo převzetí přepravy zboží do lékáren a zdravotnických prodejen na provozech v regionu Čech. V současné době je tento projekt realizován na provozech v Plzni, Brandýsku a Českých Budějovicích. V průběhu roku 2012 pak byla společností Lektrans Bohemia s.r.o. převzata doprava od privátních autodopravců v oblasti českých provozů kompletně.

Společnost LEKTRANS s.r.o. se v minulém období rozhodla v souvislosti s nárůstem cen pohonných hmot pro pořízení vlastních neveřejných čerpacích stanic motorové nafty. Předpokládaný plán návratu investice na pořízení těchto stanic se podařilo splnit.

Společnosti se rozhodly rozšířit své aktivity o oblast podnikání v nákladní automobilové dopravě nad 3,5 tuny za účelem zajištění meziskladové dopravy pro sesterskou společnost PHARMOS, a.s. Tento plán se podařilo splnit a oblast podnikání byla v roce 2015 rozšířena. Nově vzniklá přeprava je plně vyhovující, funkční a vytváří zisk.

**Vybrané ekonomické ukazatele společnosti LEKTRANS s.r.o. (v tis. Kč)**

	2013	2014	2015
Tržby za zboží	5	74	0
Marže	4	70	0
Tržby za služby	50 525	48 067	46 597
Spotřeba materiálu a energie	13 094	12 450	10 842
Služby	7 692	6 103	5 774
Přidaná hodnota	29 743	29 584	29 981
Osobní náklady	21 421	20 867	21 254
HV před zdaněním	817	2 125	872
Aktiva celkem	15 825	21 443	26 183
Stálá aktiva	10 196	14 714	20 113
Oběžná aktiva	5 564	6 545	5 833
Zásoby	647	901	838
Pohledávky	4 838	5 621	4 929
Finanční majetek	79	23	66
Vlastní kapitál	4 342	5 598	5 774
Základní kapitál	400	400	400
Cizí zdroje	11 465	15 843	19 911

**Vybrané ekonomické ukazatele společnosti Lektrans Bohemia s.r.o. (v tis. Kč)**

	2013	2014	2015
Tržby za zboží	1	0	0
Marže	0	0	0
Tržby za služby	42 570	41 980	42 485
Spotřeba materiálu a energie	12 340	12 347	11 350
Služby	5 637	4 731	5 513
Přidaná hodnota	24 593	24 902	25 622
Osobní náklady	18 705	18 754	20 088
HV před zdaněním	244	995	1 416
Aktiva celkem	9 367	9 292	22 328
Stálá aktiva	5 967	5 838	14 287
Oběžná aktiva	3 298	3 362	3 970
Zásoby	377	378	315
Pohledávky	2 898	2 949	3 598
Finanční majetek	23	35	57
Vlastní kapitál	501	1 189	1 956
Základní kapitál	200	200	200
Cizí zdroje	8 848	7 082	19 764

**3.1.9. Sanovia, a.s.**

V prosinci 2008 byla založena společnost Moje lékárna, a.s., společníkem je Česká lékárnická, a.s. (100% podíl). Moje lékárna je společný projekt sdružení nezávislých lékárníků, kteří se vědomí si své zodpovědnosti vůči Vám pacientům a zákazníkům, snaží zkvalitnit své služby. Tento projekt je však především portálem s prezentací informací o nemocech, o produktech samoléčby, o zařízeních se zdravotnickou problematikou a o lékárnách zařazených do tohoto projektu. Tyto lékárny jsou snadno rozpoznatelné i navenek společným označením logem mojelekarna.cz. Lékárny projektu jsou pravidelně proškoleny v oblasti poradenství se speciálním zaměřením na geriatrické pacienty za odborné garance České gerontologické a geriatrické společnosti. Tato forma edukace je pro lékárníky nezbytná a cílem tohoto projektu je zdokonalení komunikace se seniory, kteří tvoří téměř dvě třetiny všech zákazníků lékárny. Zároveň je to skupina pacientů s nejvyšší frekvencí užívání hned několika druhů léčiv na předpis i bez předpisu, z čehož plynou nemalé problémy na úrovni nežádoucích účinků, lékových interakcí atd. V této fázi je do projektu zapojeno téměř 400 lékáren, jejich počet průběžně narůstá. Dne 27.5.2009 byla společnost Moje lékárna, a.s., přejmenována na Sanovia, a.s.

V únoru 2012 na mimořádné valné hromadě byla akcionáři odsouhlasena změna podnikatelské strategie, která spočívá v možnosti rozvoje aktivit v oblasti farmaceutického obchodu, provozování lékáren. Touto aktivitou byla pověřena společnost Sanovia, a.s., která doposud pouze organizovala marketingové aktivity virtuálního sdružení „Moje lékárna“. Již v průběhu roku

začala společnost provozovat lékárny. Cílem je udržet maloobchodní trh pod kontrolou lékárníků, protože doposud akvizicemi lékáren posilovaly pouze majetkové řetězce.

Společnost Sanovia, a.s. se sídlem Ostrava-Radvanice, Těšínská 1349/296, PSČ: 716 00, IČ: 28570481, DIČ: CZ28570481, realizovala v roce 2013 projekt přeměny na základě kterého došlo k fúzi sloučením společností Sanovia, a.s. (jakožto společnosti nástupnické) a společností LÉKÁRNA U NÁDRAŽÍ PŘEROV, s.r.o., se sídlem Přerov-Přerov I-Město, Husova č.p. 2846, PSČ 750 02, IČ: 26821681(jakožto společnosti zanikající). Rozhodný den fúze byl stanoven na 1. ledna 2013. K nabytí účinnosti fúze došlo zápisem do obchodního rejstříku dne 15.ledna 2014, podle §3 odst.3 a §17 odst.3 zákona o účetnictví měla Sanovia, a.s. účetní období 24 měsíců: od 1.1.2013 do 31.12.2014.

K datu účetní závěrky provozovala společnost svým jménem 11 vlastních lékáren (provozen):

Lékárna SMRK	Vaňkova 225, Nové Město pod Smrkem
Lékárna NISA	České mládeže 456, Liberec
Lékárna U MUZEA	Masarykova 699/9, Liberec
Lékárna NOVEA	B. Egemannna 881,Nový Bor
Lékárna U Nádraží	Husova 2846/2, Přerov
Lékárna SANO Přerov	Budovatelů 197/6,Přerov
Lékárna SANO Rochlice	Dobiášova 1008/11,Liberec
Lékárna U Kostela	Kratochvílova 143/13, Přerov
Lékárna SFINX	Hrnčířská 6, Brno
Lékárna U Matky Boží	Drlíčov 150/14,Písek
Lékárna U Stříbrné hvězdy	Komenského 535, Řevnice

Dále společnost Sanovia, a.s. vlastní obchodní podíly ve společnostech provozujících vlastní lékárny, a to:

- Lékárna Stodůlky s.r.o. (výše podílu 50%)
- Lékárna V Poštovní, s.r.o. (výše podílu 100%)
- Lékárna Slunce, s.r.o. (výše podílu 100%)

### Vybrané ekonomické ukazatele společnosti Sanovia, a.s. (v tis. Kč)

	2012	2013 - 2014	2015
Tržby za zboží	33 308	209 118	170 475
Marže	7 665	47 596	37 555
Tržby za služby	25 737	89 464	53 389
Spotřeba materiálu a energie	5 180	15 543	9 666
Služby	18 887	74 487	45 149
Přidaná hodnota	9 335	47 030	36 129
Osobní náklady	7 543	37 640	27 040
HV před zdaněním	136	1 195	7 226
Aktiva celkem	39 928	80 375	101 487
Stálá aktiva	13 923	24 818	25 256
Oběžná aktiva	19 225	30 245	48 178
Zásoby	3 250	11 374	14 436
Pohledávky	6 275	14 158	27 062
Finanční majetek	9 700	4 713	6 680
Vlastní kapitál	12 713	1 351	12 870
Základní kapitál	12 000	12 500	12 500
Cizí zdroje	26 129	77 086	88 401

### 3.1.10. SoftPharm s.r.o.

V roce 2011 došlo k dalšímu rozšíření aktivit skupiny Česká lékárnická, a.s. Dne 2.5.2011 byla do obchodního rejstříku zapsána společnost SoftPharm s.r.o., IČ 28656385 se sídlem Ostrava Radvanice, Těšínská 1349/296. Vznikem této společnosti došlo k dalšímu rozšíření služeb pro společnosti skupiny Česká lékárnická, a.s.

Společnost zajišťuje pro skupinu Česká lékárnická, a.s. servis SW, nákupy HW a zajišťovat rozvoj a údržbu webových aplikací.

V průběhu roku 2012 se společnost začala připravovat na změnu SW zabezpečením distribuční skupiny. Ve výběrovém řízení vyhrálo řešení Microsoft Office Dynamics AX.

**Česká lékárnická, a.s., se sídlem Těšínská 1349/296, 716 00 Ostrava-Radvanice, IČO: 63080877**

Společnost zapsána v obchodním rejstříku vedeném Krajským soudem v Ostravě, oddíl B, vložka 2487

tel: +420-597575211, Fax: +420-597575261, e-mail: [info@pharmos.cz](mailto:info@pharmos.cz)





V roce 2013 se společnost aktivně podílela na analytické a vývojové fázi implementace, která by měla být původně dokončena na přelomu roku 2014 a 2015. Po změně smluvního partnera-implementátora je změna SW zajištění plánovaná na konec roku 2016. Společnost chce být certifikovaným partnerem Microsoft Office a zajistit pro skupinu servis SW Dynamics AX.

### Vybrané ekonomické ukazatele společnosti SoftPharm s.r.o. (v tis. Kč)

	2013	2014	2015
Tržby za zboží	14	0	0
Marže	0	0	0
Tržby za služby	4 950	4 907	4 976
Spotřeba materiálu a energie	30	23	25
Služby	754	568	749
Přidaná hodnota	4 166	4 316	4 202
Osobní náklady	3 932	3 902	3 649
HV před zdaněním	199	391	426
Aktiva celkem	1 120	1 324	1 290
Stálá aktiva	0	0	0
Oběžná aktiva	1 114	1 322	1 290
Zásoby	0	1	0
Pohledávky	913	608	494
Finanční majetek	201	713	796
Vlastní kapitál	428	615	706
Základní kapitál	200	200	200
Cizí zdroje	690	709	584

Hospodářské výsledky společností splňujících kritéria povinného auditu v rámci skupiny firem kolem České lékárnické, a.s. byly řádně auditovány nezávislými auditory s výrokem „bez výhrad“. Nebyly auditovány účetní závěrky společností: Pharmedol spol. s r.o., Lékárna Slunce, s.r.o., Lékárna Stodůlky s.r.o., Lékárna V Poštovní, s.r.o., Plzeňská lékárnická s.r.o., THERAPON REAL s.r.o. a SoftPharm s.r.o., které nemají povinný audit ze zákona.

### 3.1.11. Společnosti provozující lékárny

V listopadu 2012 se společnost Pražská lékárnická s.r.o. stala 100% vlastníkem společnosti Pharmedol spol. s r.o.

### Vybrané ekonomické ukazatele společnosti Pharmedol spol. s r.o. (v tis. Kč)

	2013	2014	2015
Tržby za zboží	19 384	19 725	17 197
Marže	4 363	4 053	3 514
Tržby za služby	0	0	1
Výkonová spotřeba	1 182	1 439	1 510
Přidaná hodnota	3 181	2 614	2 005
Osobní náklady	2 562	2 548	2 791
HV před zdaněním	382	-65	-1 389
Aktiva celkem	4 564	4 187	3 068
Stálá aktiva	772	743	719
Oběžná aktiva	3 764	3 412	2 299
Zásoby	2 709	1 795	1 453
Pohledávky	869	1 326	713
Finanční majetek	186	291	133
Vlastní kapitál	-5 747	-6 121	-7 575
Základní kapitál	100	100	100
Cizí zdroje	10 311	10 308	10 251

Do konsolidačního celku Česká lékárnická patří také tři společnosti provozující vlastní lékárny, v nichž má podíl společnost Sanovia, a.s., a to:

- Lékárna Stodůlky s.r.o.
- Lékárna V Poštovní, s.r.o.
- Lékárna Slunce, s.r.o.

**Vybrané ekonomické ukazatele společnosti Lékárna Stodůlky s.r.o. (v tis. Kč)**

	2013	2014	2015
Tržby za zboží		11 285	25 007
Marže		2 575	5 735
Tržby za služby		45	128
Spotřeba materiálu a energie		34	326
Služby		186	930
Přidaná hodnota		2 400	4 607
Osobní náklady		1 122	2 700
HV před zdaněním		986	1 754
Aktiva celkem		4 979	5 540
Stálá aktiva		0	116
Oběžná aktiva		4974	5 419
Zásoby		1 207	1 098
Pohledávky		1 383	1 357
Finanční majetek		2 384	2 964
Vlastní kapitál		998	2 415
Základní kapitál		200	200
Cizí zdroje		3 981	3 119

Společnost vznikla dne 24.1.2014, ale podnikatelskou činnost začala provozovat v červenci 2014.

**Vybrané ekonomické ukazatele společnosti Lékárna V Poštovní, s.r.o. (v tis. Kč)**

	2013	2014	2015
Tržby za zboží	13 740	13 096	19 161
Marže	3 361	3 005	4 131
Tržby za služby	22	11	440
Spotřeba materiálu a energie	431	196	183
Služby	479	651	806
Přidaná hodnota	2 473	2 169	3 582
Osobní náklady	2 138	1 958	3 111
HV před zdaněním	213	130	-51
Aktiva celkem	2 706	3 632	16 857
Stálá aktiva	12	383	10 905
Oběžná aktiva	2 688	3 247	5 945
Zásoby	951	1 005	2 272
Pohledávky	657	958	2 105
Finanční majetek	1 080	1 284	1 568
Vlastní kapitál	530	634	581
Základní kapitál	200	200	200
Cizí zdroje	2 176	2 918	16 276

Výrazný meziroční nárůst ukazatelů v roce 2015 je důsledkem odkoupení další lékárny (Lékárna U zlaté koruny) v červnu 2015.

**Vybrané ekonomické ukazatele společnosti Lékárna Slunce, s.r.o. (v tis. Kč)**

	2013	2014	2015
Tržby za zboží	110 053	66 735	41 498
Marže	13 283	8 636	9 554
Tržby za služby	1 020	194	532
Spotřeba materiálu a energie	594	337	268
Služby	3 176	2 045	1 660
Přidaná hodnota	10 533	6 448	8 158
Osobní náklady	6 266	4 630	5 681
HV před zdaněním	3 995	1 855	1 640
Aktiva celkem	15 445	7 066	19 739
Stálá aktiva	656	0	12 332
Oběžná aktiva	14 789	7 066	7 333
Zásoby	3 886	1 394	3 676
Pohledávky	7 046	3 982	2 515
Finanční majetek	3 857	1 690	1 142
Vlastní kapitál	3 599	1 938	1 608
Základní kapitál	300	300	300
Cizí zdroje	11 846	5 101	18 124

V roce 2013 společnost provozovala dvě lékárny a od června 2014 pouze lékárnu jednu, což vysvětluje výrazný meziroční pokles výše uvedených ukazatelů v roce 2014.

V dubnu 2015 odkoupila korporace Lékárna Slunce s.r.o. formou koupi část závodu další lékárnu – Bruska Praha.

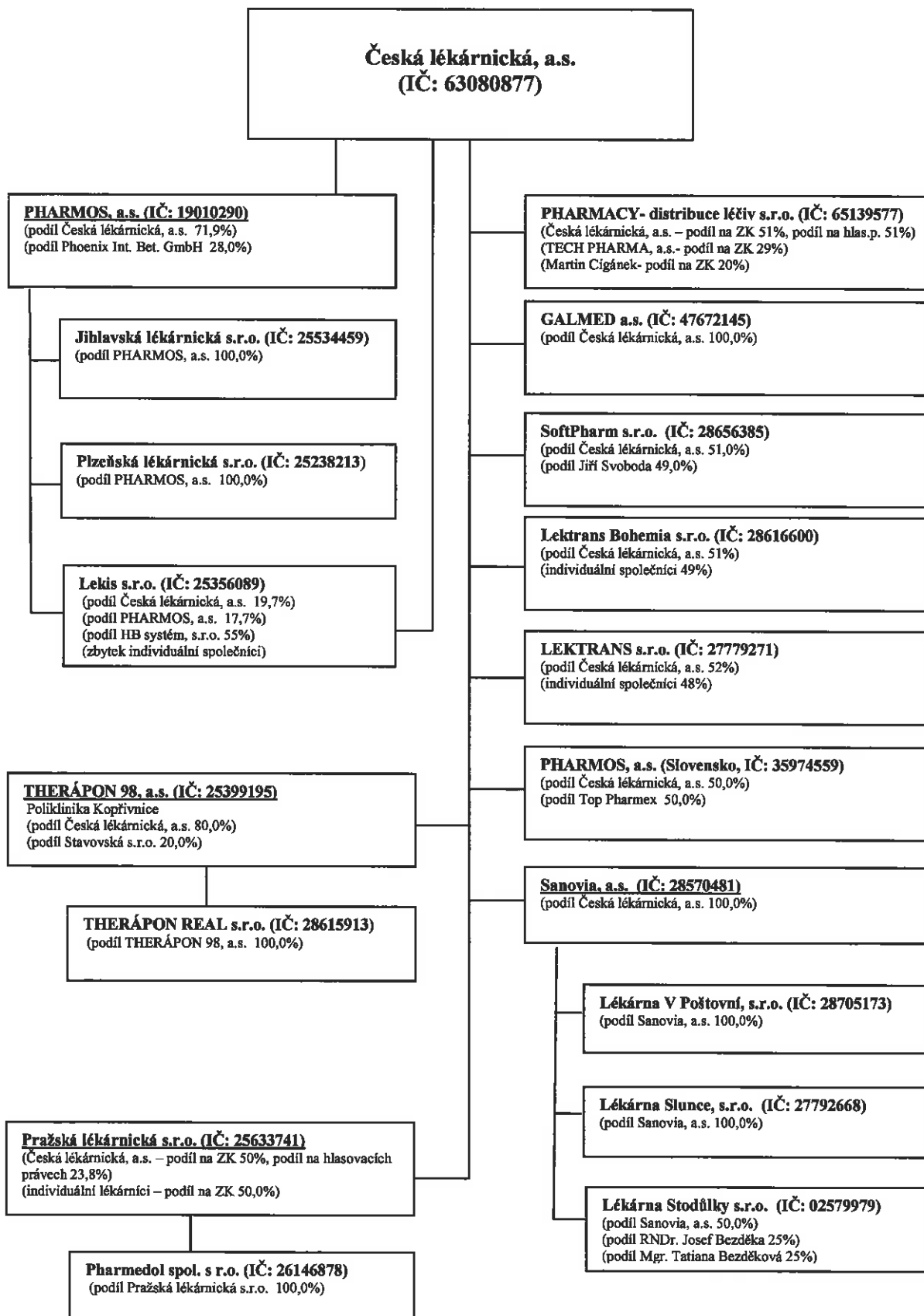
#### 4. Vybrané údaje z rozvahy Česká lékárnická, a.s.

TEXT (NETTO STAV) V TIS.KČ	Rok 2013	Rok 2014	Rok 2015
<b>Aktiva celkem</b>	<b>647 469</b>	<b>657 501</b>	<b>698 433</b>
Pohledávky za upsaný kapitál	-	-	-
<b>Stálá aktiva</b>	<b>632 728</b>	<b>624 278</b>	<b>645 185</b>
Dlouhodobý nehmotný majetek	5 198	-	-
Dlouhodobý hmotný majetek	41 315	40 277	39 171
Finanční dlouhodobý majetek	586 215	584 001	606 014
<b>Oběžná aktiva</b>	<b>14 741</b>	<b>33 223</b>	<b>53 244</b>
Zásoby	-	-	-
Dlouhodobé pohledávky	-	-	36
Krátkodobé pohledávky	11 029	27 631	51 073
Finanční majetek	3 712	5 592	2 135
Ostatní aktiva-přechodné účty aktiv	-	-	4
<b>Pasiva celkem</b>	<b>647 469</b>	<b>657 501</b>	<b>698 433</b>
<b>Vlastní kapitál</b>	<b>628 101</b>	<b>619 118</b>	<b>652 234</b>
Základní kapitál	94 500	94 500	94 500
Kapitálové fondy	439 482	429 267	451 281
Fondy ze zisku	25 500	25 500	25 500
Hospodářský výsledek minulých let	61 284	65 189	68 398
Hospodářský výsledek běžného období	7 335	4 662	12 555
<b>Cizí zdroje</b>	<b>19 357</b>	<b>38 383</b>	<b>46 199</b>
Rezervy	-	2 000	189
Dlouhodobé závazky	86	86	116
Krátkodobé závazky	7 746	26 806	38 437
Bankovní úvěry a výpomoci	11 525	9 491	7 457
Ostatní pasiva-přechodné účty pasiv	11	-	-

## 5. Vybrané údaje z výkazu zisků a ztrát Česká lékárnická, a.s.

TEXT (V TIS. Kč)	Rok 2013	Rok 2014	Rok 2015
Výkony	4 885	6 584	9 037
Tržby za prodej vlastních výrobků a služeb	4 885	6 584	9 037
Aktivace	-	-	-
Výkonová spotřeba	3 024	1 798	1 421
Spotřeba materiálu a energie	86	84	121
Služby	2 938	1 714	1 300
Přidaná hodnota	1 861	4 786	7 616
Osobní náklady	1 735	1 978	3 266
Mzdové náklady	1 295	1 482	2 304
Náklady na soc. zabezpečení	432	488	808
Daně a poplatky	242	582	722
Odpisy dlouhodobého hmotného a nehmotného majetku	1 049	1 142	1 131
Tržby z prodeje majetku a materiálu	-	-	-
Zůstatková cena prodaného dlouhodobého majetku a materiálu	-	-	-
Tvorba rezerv a časového rozlišení provozních nákladů	-	2 000	-1 811
Ostatní provozní výnosy	22	7	42
Ostatní provozní náklady	7	11	6 852
Provozní hospodářský výsledek	-1 150	-920	- 2 502
Výnosy z dlouhodobého finančního majetku	6 514	6 063	16 156
Výnosové úroky	48	235	383
Nákladové úroky	419	461	757
Ostatní finanční výnosy	580	68	90
Ostatní finanční náklady	62	63	342
Hospodářský výsledek z finančních operací	8 700	5 842	15 530
Daň z příjmů za běžnou činnost	215	260	473
-splatná	203	261	479
-odložená	13	-1	-6
Hospodářský výsledek za běžnou činnost	7 335	4 662	12 555
Mimořádné výnosy	-	-	-
Mimořádné náklady	-	-	-
Daň z příjmů z mimořádné činnosti	-	-	-
Mimořádný hospodářský výsledek	-	-	-
Hospodářský výsledek za účetní období	7 335	4 662	12 555
Hospodářský výsledek před zdaněním	7 551	4 922	13 028

## 6. Struktura vazeb v rámci skupiny



## 7. Informace o skutečnostech, které nastaly po 31.12.2015

Všechny významné skutečnosti po datu sestavení účetní závěrky jsou popsány v příloze účetní závěrky za rok 2015.

Společnosti PHOENIX International Beteiligungs GmbH byly v průběhu roku 2015 ke Krajskému soudu v Ostravě podány Návrhy na vyslovení neplatnosti usnesení valné hromady společnosti PHARMOS, a.s. ze dne 15.5.2015, ze dne 11.8.2015 a ze dne 27.8.2015. Žalovanými jsou společnosti PHARMOS, a.s. a Česká lékárnická, a.s. Dne 25.2.2016 byl Krajským soudem v Ostravě Návrh na vyslovení neplatnosti usnesení Valné hromady ze dne 15.5.2015 zamítnut. Další žaloby a výzva podané společností PHOENIX International Beteiligungs GmbH probíhají a v době sestavení této Výroční zprávy ještě nejsou k dispozici rozhodnutí soudů. Společnost Česká lékárnická považuje jednání společnosti PHOENIX International Beteiligungs GmbH za obstrukční se snahou poškodit dobré jméno společnosti.

## 8. Předpokládaný vývoj společnosti

Akciová společnost i nadále bude věnovat pozornost svým finančním investicím v jednotlivých společnostech a bude pravidelně sledovat jejich průběžné hospodářské výsledky. Pozornost bude věnována i vyhledávání dalších možných finančních investic v oblasti výroby a distribuce léčiv, potravinových doplňků a zdravotnických prostředků v ČR i v zahraničí a v oblasti investic do léčebně preventivní péče a lékárenské péče. Jako stěžejní se jeví další rozvoj projektu Moje lékárna, a to jak virtuálního sdružení, tak i vlastního majetkového řetězce, který stabilizuje trh pro distribuční skupinu a napomáhá partnerům projektu zvýšit vlastní konkurenceschopnost.

## 9. Aktivity v oblasti výzkumu, vývoje a v oblasti ochrany životního prostředí

Česká lékárnická, a.s. nevyvíjí žádné aktivity v oblasti výzkumu, vývoje. V oblasti životního prostředí je snahou minimalizovat dopady na životní prostředí.

## 10. Prohlášení společnosti ke zprávě o vztazích

Společnost Česká lékárnická, a.s. nemá ovládající osobu, proto nesestavuje zprávu o vztazích mezi propojenými osobami podle §82 zákona č. 90/2012 Sb. o obchodních korporacích.



# 11. Účetní závěrka společnosti za rok 2015

## 11.1. Rozvaha

Minimální závazný výčet informací podle  
vyhlášky č. 500/2002 Sb.

### ROZVAHA

v plném rozsahu  
ke dni 31.12.2015  
(v celých tisících Kč)

IČ
63080877

Obchodní firma účetní jednotky  
Česká lékárnická, a.s.

Sídlo účetní jednotky  
Těšínská 1349/296  
Ostrava - Radvanice  
716 00

Označení a	AKTIVA b	Běžné účetní období			Minulé úč. období
		Brutto 1	Korekce 2	Netto 3	Netto 4
	AKTIVA CELKEM	705 891	-7 458	698 433	657 518
<b>B.</b>	<b>Dlouhodobý majetek</b>	<b>652 643</b>	<b>-7 458</b>	<b>645 185</b>	<b>624 278</b>
B. I.	Dlouhodobý nehmotný majetek	26	-26		
6.	Jiný dlouhodobý nehmotný majetek	26	-26		
B. II.	Dlouhodobý hmotný majetek	46 603	-7 432	39 171	40 277
B. II. 1.	Pozemky	9 984		9 984	9 984
2.	Stavby	36 425	-7 302	29 123	30 238
3.	Samostatné movité věci a soubory movitých věcí	130	-130		
7.	Nedokončený dlouhodobý hmotný majetek	64		64	55
B. III.	Dlouhodobý finanční majetek	606 014		606 014	584 001
B. III. 1.	Podíly - ovládaná osoba	605 004		605 004	582 961
3.	Ostatní dlouhodobé cenné papíry a podíly	1 010		1 010	1 040
<b>C.</b>	<b>Oběžná aktiva</b>	<b>53 244</b>		<b>53 244</b>	<b>33 240</b>
C. II.	Dlouhodobé pohledávky	36		36	17
8.	Odložená daňová pohledávka	36		36	17
C. III.	Krátkodobé pohledávky	51 073		51 073	27 631
2.	Pohledávky - ovládaná nebo ovládající osoba	50 971		50 971	27 435
6.	Stát - daňové pohledávky				94
7.	Krátkodobé poskytnuté zálohy	102		102	102
C. IV.	Krátkodobý finanční majetek	2 135		2 135	5 592
C. IV. 1.	Peníze	37		37	7
2.	Účty v bankách	2 098		2 098	5 585
<b>D.</b>	<b>Časové rozlišení</b>	<b>4</b>		<b>4</b>	
D. I. 1.	Náklady příštích období	4		4	

Označení	PASIVA	Stav v běžném účetním období	Stav v minulém účetním období
a	b	5	6
	<b>PASIVA CELKEM</b>	<b>698 433</b>	<b>657 518</b>
<b>A.</b>	<b>Vlastní kapitál</b>	<b>652 234</b>	<b>619 118</b>
A. I.	Základní kapitál	94 500	94 500
A. I. 1.	Základní kapitál	94 500	94 500
A. II.	Kapitálové fondy	451 281	429 267
A. II. 1.	Emisní ážio	15 058	15 058
3.	Oceňovací rozdíly z přecenění majetku a závazků (+/-)	436 223	414 209
A. III.	Rezervní fond	25 500	25 500
A. III. 1.	Rezervní fond	22 273	22 273
2.	Statutární a ostatní fondy	3 227	3 227
A. IV.	Výsledek hospodaření minulých let	68 398	65 189
A. IV. 1.	Nerozdělený zisk minulých let	68 398	65 189
<b>A. V.</b>	<b>Výsledek hospodaření běžného účetního období</b>	<b>12 555</b>	<b>4 662</b>
<b>B.</b>	<b>Cizí zdroje</b>	<b>46 199</b>	<b>38 400</b>
B. I.	Rezervy	189	2 000
4.	Ostatní rezervy	189	2 000
B. II.	Dlouhodobé závazky	116	103
10.	Odložený daňový závazek	116	103
B. III.	Krátkodobé závazky	38 437	26 806
B. III. 1.	Závazky z obchodních vztahů	65	40
2.	Závazky - ovládaná nebo ovládající osoba	37 047	20 000
4.	Závazky ke společníkům, členům družstva a k účastníkům sdružení	571	801
5.	Závazky k zaměstnancům	187	98
6.	Závazky ze sociálního zabezpečení a zdravotního pojištění	102	57
7.	Stát - daňové závazky a dotace	456	204
11.	Jiné závazky	9	5 606
B. IV.	Bankovní úvěry a výpomoci	7 457	9 491
B. IV. 1.	Bankovní úvěry dlouhodobé	5 423	7 457
2.	Krátkodobé bankovní úvěry	2 034	2 034

Sestaveno dne: 6. 5. 2016	Schváleno dne: 6. 5. 2016	Podpisový záznam statutárního orgánu účetní jednotky
Právní forma účetní jednotky: akciová společnost		Předmět podnikání: výroba, obchod a služby neuvedené v přílohách 1 až 3 živnostenského zákona
Zapsáno v obchodním rejstříku Krajského soudu v Ostravě oddíl B, vložka 2487		

## 11.2. Výkaz zisku a ztrát

Minimální závazný výčet  
informací podle  
vyhlášky č. 500/2002 Sb

### VÝKAZ ZISKU A ZTRÁTY

v plném rozsahu

ke dni 31.12.2015

(v celých tisících Kč)

IČ
63080877

Obchodní firma  
Česká lékárnická, a.s.

Sídlo účetní jednotky  
Těšínská 1349/296  
Ostrava - Radvanice  
716 00

Označení a	TEXT b	Skutečnost v účetním období	
		běžném 1	minulém 2
II.	Výkony	9 037	6 584
II. 1.	Tržby za prodej vlastních výrobků a služeb	9 037	6 584
B.	Výkonová spotřeba	1 421	1 798
B. 1.	Spotřeba materiálu a energie	121	84
B. 2.	Služby	1 300	1 714
+	Přidaná hodnota	7 618	4 786
C.	Osobní náklady	3 266	1 978
C. 1.	Mzdové náklady	2 304	1 482
C. 2.	Odměny členům orgánů společnosti a družstva	120	
C. 3.	Náklady na sociální zabezpečení a zdravotní pojištění	808	488
C. 4.	Sociální náklady	34	8
D.	Daně a poplatky	722	582
E.	Odpisy dlouhodobého nehmotného a hmotného majetku	1 131	1 142
G.	Změna stavu rezerv a opravných položek v provozní oblasti a komplexních nákladů příštích období (+/-)	-1 811	2 000
IV.	Ostatní provozní výnosy	42	7
H.	Ostatní provozní náklady	6 852	11
*	Provozní výsledek hospodaření	-2 502	-920
VII.	Výnosy z dlouhodobého finančního majetku	16 156	6 063
VII. 1.	Výnosy z podílů v ovládaných osobách a v účetních jednotkách pod podstatným vlivem	16 156	6 063
X.	Výnosové úroky	383	235
N.	Nákladové úroky	757	461
XI.	Ostatní finanční výnosy	90	68
O.	Ostatní finanční náklady	342	63
*	Finanční výsledek hospodaření	15 530	5 842
Q.	Daň z příjmů za běžnou činnost	473	260
Q. 1.	– splatná	479	281
Q. 2.	– odložená	-6	-1
**	Výsledek hospodaření za běžnou činnost	12 555	4 662
***	Výsledek hospodaření za účetní období (+/-)	12 555	4 662
****	Výsledek hospodaření před zdaněním	13 028	4 922

Sestaveno dne: 6. 5.2016	Schváleno dne: 6. 5. 2016	Podpisový záznam statutárního orgánu účetní jednotky
Právní forma účetní jednotky: akciová společnost		Předmět podnikání: výroba, obchod a služby neuvedené v přílohách 1 až 3 živnostenského zákona
Zapsáno v obchodním rejstříku Krajského soudu v Ostravě oddíl B, vložka 2487		

23

Česká lékárnická, a.s., se sídlem Těšínská 1349/296, 716 00 Ostrava-Radvanice, IČO: 63080877

Společnost zapsána v obchodním rejstříku vedeném Krajským soudem v Ostravě, oddíl B, vložka 2487

tel: +420-597575211, Fax: +420-597575261, e-mail: [info@pharmos.cz](mailto:info@pharmos.cz)



AUDIT PROFESIONAL, spol. s r.o.  
FOR IDENTIFICATION PURPOSES

### 11.3. Výkaz o změnách vlastního kapitálu

Závazný výčet informací uvedený  
ve vyhlášce MFČR 500/2002 Sb.

IČ 63080877

### Výkaz změn vlastního kapitálu

k 31.12.2015

(v celých tis.Kč)

Obchodní firma  
Česká lékárnická,  
a.s.

Sídlo  
Těšínská 1349/296,  
Ostrava -  
Radvanice  
716 00

	Základní kapitál	Ostatní kapit. fondy	Rezervní fond	Ostatní fondy	VH <sub>MO</sub>	VH <sub>BO</sub>	VK celkem
01	02	03	04	05	06	07	08
<b>Počáteční stav 1.1. 2014</b>	<b>94 500</b>	<b>439 482</b>	<b>22 273</b>	<b>3 227</b>	<b>61 284</b>	<b>7 335</b>	<b>628 101</b>
Upsání navýšení základního kapitálu							0
Výkup vlastních akcií							0
Oceňovací rozdíly z přecenění majetku		-10 215					-10 215
Vytvoření ostatního rezervního fondu							0
Nevypl. dividendy do nerozděleného zisku min.let					445		445
Příděl na výplatu dividend						-3 780	-3 780
Příděl na výplatu tantiém						-95	-95
Příděl do nerozděleného zisku min.let					3 460	-3 460	0
Výsledek hospodaření běžného období						4 662	4 662
<b>Konečný stav 31.12. 2014</b>	<b>94 500</b>	<b>429 267</b>	<b>22 273</b>	<b>3 227</b>	<b>65 189</b>	<b>4 662</b>	<b>619 118</b>

<b>Počáteční stav 1.1. 2015</b>	<b>94 500</b>	<b>429 267</b>	<b>22 273</b>	<b>3 227</b>	<b>65 189</b>	<b>4 662</b>	<b>619 118</b>
Zapsání navýšení základního kapitálu							0
Prodej vlastních akcií							0
Oceňovací rozdíly z přecenění majetku		22 014					22 014
Vytvoření ostatního rezervního fondu							0
Nevypl. dividendy do nerozděleného zisku min.let					65		65
Příděl na výplatu dividend						-1 418	-1 418
Příděl na výplatu tantiém						-100	-100
Příděl do nerozděleného zisku min.let					3 144	-3 144	0
Výsledek hospodaření běžného období						12 555	12 555
Rozdíl ze zaokrouhlení							0
<b>Konečný stav 31.12. 2015</b>	<b>94 500</b>	<b>451 281</b>	<b>22 273</b>	<b>3 227</b>	<b>68 398</b>	<b>12 555</b>	<b>652 234</b>

Právní forma účetní jednotky : akciová společnost	Schváleno dne: 6.5.2016	Sestaveno dne: 6.5.2016
Předmět podnikání : výroba, obchod a služby neuvedené v přílohách 1 a 3 živnostenského zákona	Podpisový záznam statutárního orgánu	
Firma je zapsána do obchodního rejstříku Krajského soudu v Ostravě, oddíl B, vložka 2487		

12.4. Výkaz o peněžních tocích

**Přehled o peněžních tocích**  
(cash-flow) (nepřímá metoda)

ke dni 31.12.2015

(v celých tisících Kč)

IČ: 63080877

Obchodní firma

Česká lékárnická, a.s.

Sídlo nebo bydliště účetní jednotky

Těšínská 1349/296  
716 00 Ostrava-  
Radvanice

Označení a	TEXT b	Číslo řádku c	Skutečnost v účetním období	
			běžném 1	minulém 2
P.	Stav peněžních prostředků a peněžních ekvivalentů na počátku účetního období	01	5 592	3 712
<b>Peněžní toky z hlavní výdělečné činnosti (provozní činnosti)</b>			02	
Z.	Účetní zisk nebo ztráta z běžné činnosti před zdaněním	03	13 028	4 922
A. 1.	<b>Úpravy o nepeněžní operace</b>	04	<b>-16 462</b>	<b>-2 695</b>
A. 1. 1.	Odpisy stálých aktiv (+) s výjimkou zůstatkové ceny prodaných stálých aktiv, a dále umořování opravné položky k nabytému majetku (+/-)	05	1 131	1 142
A. 1. 2.	Změna stavu opravných položek, rezerv	06	-1 811	2 000
A. 1. 3.	Zisk (ztráta) z prodeje stálých aktiv (-/+)	07		
A. 1. 4.	Výnosy z dividend a podílů na zisku (-)	08	-16 156	-6 063
A. 1. 5.	Vyúčtované nákladové úroky (+) s výjimkou kapitalizovaných úroků, a vyúčtované výnosové úroky (-)	09	374	226
A. 1. 6.	Případné úpravy o ostatní nepeněžní operace	10		
A. *	<b>Čistý peněžní tok z provozní činnosti před zdaněním, změnami pracovního kapitálu a mimořádnými položkami</b>	11	<b>-3 434</b>	<b>2 227</b>
A. II.	<b>Změna stavu nepeněžních složek pracovního kapitálu</b>	12	<b>-11 938</b>	<b>2 688</b>
A. II. 1.	Změna stavu pohledávek z provozní činnosti (+/-), aktivních účtů časového rozlišení a dohadných účtů aktivních	13	-23 540	-16 819
A. II. 2.	Změna stavu krátkodobých závazků z provozní činnosti (+/-), pasivních účtů časového rozlišení a dohadných účtů pasivních	14	11 602	19 507
A. II. 3.	Změna stavu zásob (+/-)	15		
A. II. 4.	Změna stavu krátkodobého finančního majetku nespádajícího do peněžních prostředků a ekvivalentů	16		
A. **	<b>Čistý peněžní tok z provozní činnosti před zdaněním a mimořádnými položkami</b>	17	<b>-15 372</b>	<b>4 915</b>
A. III.	Vyplacené úroky s výjimkou kapitalizovaných úroků (-)	19	-757	-461
A. IV.	Přijaté úroky (+)	19	383	235
A. V.	Zaplacená daň z příjmů za běžnou činnost a za doměrky daně za minulá období (-)	20	-125	-44
A. VI.	Příjmy a výdaje spojené s mimořádnými účetními případy, které tvoří mimořádný výsledek hospodaření včetně uhrazené splatné daně z příjmů z mimořádné činnosti	21		
A. VII.	Přijaté dividendy a podíly na zisku (+)	22	16 156	6 063
A. ***	<b>Čistý peněžní tok z provozní činnosti</b>	23	<b>285</b>	<b>10 708</b>
<b>Peněžní toky investiční činnosti</b>			24	
B. I.	Výdaje spojené s nabytím stálých aktiv	25	-24	-2 905
B. II.	Příjmy z prodeje stálých aktiv	26		
B. III.	Půjčky a úvěry spřízněným osobám	27		
B. ***	<b>Čistý peněžní tok vztahující se k investiční činnosti</b>	28	<b>-24</b>	<b>-2 905</b>
<b>Peněžní toky z finančních činností</b>			29	



C. I.	Změna stavu dlouhodobých závazků, popř. krátkodobých závazků spadajících do oblasti finančních činností na peněžní prostředky a ekvivalenty	30	-2 034	-2 034
C. II.	<b>Dopady změn vlastního kapitálu na peněžní prostředky a ekvivalenty</b>	<b>31</b>	<b>-1 684</b>	<b>-3 889</b>
C. II. 1.	Zvýšení peněžních prostředků a peněžních ekvivalentů z titulu zvýšení základního kapitálu, emisního ážia, event. Rezervního fondu, včetně záloh na toto zvýšení (+)	32		
C. II. 2.	Vyplacení podílu na vlastním kapitálu společníkům (-)	33		
C. II. 3.	Další vklady peněžních prostředků společníků a akcionářů (+)	34		
C. II. 4.	Úhrada ztráty společnický (+)	35		
C. II. 5.	Přímé platby na vrub fondů (-)	36		
C. II. 6.	Vyplacené dividendy nebo podíly na zisku, včetně zaplacené srážkové daně vztahující se k těmto nárokům	37	-1 684	-3 889
C. ***	<b>Čistý peněžní tok vztahující se k finanční činnosti</b>	<b>38</b>	<b>-3 718</b>	<b>-5 923</b>
F.	<b>Čisté zvýšení, resp. snížení peněžních prostředků</b>	<b>39</b>	<b>-3 457</b>	<b>1 880</b>
R.	<b>Stav peněžních prostředků a peněžních ekvivalentů na konci účetního období</b>	<b>40</b>	<b>2 135</b>	<b>5 592</b>

Sestaveno: 6.5.2016	Schváleno: 6.5.2016	Podpisový záznam statutárního orgánu účetní jednotky
Právní forma účetní jednotky: akciová společnost		Předmět podnikání výroba, obchod a služby neuvedené v přílohách 1 až 3 živnost. zákona
Společnost zapsána do obchodního rejstříku Krajského soudu v Ostravě, oddíl C, vložka 2487		



## 11.5. Příloha účetní závěrky

### Příloha účetní závěrky společnosti Česká lékárnická, a.s. k 31. 12. 2015

Příloha je zpracována v souladu s Vyhláškou MF č. 500 ze dne 6. listopadu 2002 v platném znění, kterou se provádějí některá ustanovení zákona č. 563/1991 Sb. o účetnictví. Údaje přílohy vycházejí z účetních písemností účetní jednotky (účetní doklady, účetní knihy a ostatní účetní písemnosti) a z dalších podkladů, které má účetní jednotka k dispozici. Hodnotové údaje jsou vykázány v celých tisících Kč, pokud není uvedeno jinak.

#### Obsah přílohy

##### Obecné údaje

1. Popis účetní jednotky
2. Majetková či smluvní spoluúčasť účetní jednotky v jiných společnostech
3. Zaměstnanci společnosti, osobní náklady
4. Poskytnutá peněžítá či jiná plnění

##### Používané účetní metody, obecné účetní zásady a způsoby oceňování

1. Způsob ocenění majetku
  - 1.1. Zásoby
  - 1.2. Ocenění dlouhodobého hmotného a nehmotného majetku
  - 1.3. Ocenění cenných papírů a majetkových účastí
2. Způsob stanovení reprodukční pořizovací ceny
3. Změny oceňování, odpisování a postupů účtování
4. Opravné položky k majetku
5. Odpisování
6. Přepočty cizích měn na českou měnu
7. Způsob stanovení odložené daně

##### Doplňující údaje k Rozvaze a k Výkazu zisku a ztrát

1. Položky významné pro hodnocení majetkové a finanční situace společnosti
  - 1.1. Doměrky daně z příjmů za minulá účetní období
  - 1.2. Dlouhodobé bankovní úvěry
  - 1.3. Rozpis přijatých dotací na investiční a provozní účely
2. Významné události po datu účetní závěrky
3. Doplňující informace o hmotném a nehmotném majetku
  - 3.1. Hlavní skupiny dlouhodobého hmotného majetku
  - 3.2. Hlavní skupiny dlouhodobého nehmotného majetku
  - 3.3. Dlouhodobý hmotný majetek pořízený formou finančního pronájmu
  - 3.4. Dlouhodobý hmotný majetek pořízený formou operativního pronájmu
  - 3.5. Souhrnná výše majetku neuvedená v rozvaze
  - 3.6. Rozpis hmotného majetku zatíženého zástavním právem
  - 3.7. Přehled majetku s výrazně rozdílným tržním a účetním hodnocením
  - 3.8. Dlouhodobý finanční majetek - podíly v podnicích ve skupině
4. Vlastní kapitál
  - 4.1. Zvýšení nebo snížení vlastního kapitálu
  - 4.2. Základní kapitál
5. Pohledávky a závazky
  - 5.1. Pohledávky po lhůtě splatnosti
  - 5.2. Závazky po lhůtě splatnosti
  - 5.3. Údaje o pohledávkách a závazcích k podnikům v konsolidačním celku
  - 5.4. Údaje o pohledávkách a závazcích z titulu uplatnění zástavního a zajišťovacího práva
  - 5.5. Závazky nesledované v účetnictví a neuvedené v rozvaze
  - 5.6. Časové rozložení významných skupin ostatních pohledávek
  - 5.7. Závazky vůči státním organizacím
6. Rezervy
7. Výnosy z běžné činnosti
8. Výdaje vynaložené v průběhu účetního období na výzkum a vývoj.
9. Odměna auditorovi

## Obecné údaje

### 1. Popis účetní jednotky

**Název:** Česká lékárnická, a.s.

**Sídlo:** Těšínská 1349/296, Ostrava-Radvanice, PSČ: 716 00

**Právní forma:** akciová společnost

**IČ:** 63080877

**DIČ:** CZ63080877

**Předmět činnosti společnosti:**

- výroba , obchod a služby neuvedené v přílohách 1 až 3 živnostenského zákona

**V roce 2015 došlo k doplnění předmětu činnosti:**

- Činnost účetních poradců, vedení účetnictví, vedení daňové evidence

**Datum vzniku společnosti:**

Společnost vznikla dne 15. srpna 1995 zápisem v Obchodním rejstříku

**Zapsaný základní kapitál:**

V celkovém objemu 94.500.000,- Kč (100% splaceno)

**Akcie:**

18.900 ks akcií na jméno ve jmenovité hodnotě 5.000,- Kč  
akcie v listinné podobě

Společnost založena jednorázově zakládací listinou ze dne 28.1.1995. Aktualizace stanov byla uložena do sbírky listin dne 19.8.2014.

Společnost je mateřskou společností konsolidačního celku Česká lékárnická a za tento celek sestavuje konsolidovanou účetní závěrku.

Společnost je zapsána do obchodního rejstříku u Krajského soudu v Ostravě, oddíl B, vložka 2487.

Osoby podílející se na základním kapitálu účetní jednotky více než 20%.

Na základním kapitálu společnosti se podílejí výhradně akcionáři – fyzické osoby, jejichž akciový podíl nepřesahuje 10% základního kapitálu.

**ROZVAHOVÝ DEN:** 31.12.2015

**OKAMŽIK SEŠTAVENÍ ÚČETNÍ ZÁVĚRKY:** 6.5.2016

**INFORMACE K USKUTEČNĚNĚ ČI V REÁLNÉ DOBĚ UVAŽOVANÉ PŘEMĚNĚ OBCHODNÍ SPOLEČNOSTI**

V roce 2015 ve společnosti nebyly uskutečněny přeměny.

**ZMĚNY A DODATKY PROVEDENÉ V OBCHODNÍM REJSTŘÍKU:**

Činnost účetních poradců, vedení účetnictví, vedení daňové evidence - zapsáno 6. srpna 2015

## ORGANIZAČNÍ STRUKTURA ÚČETNÍ JEDNOTKY A JEJÍ ZÁSADNÍ ZMĚNY V UPLYNULÉM ÚČETNÍM OBDOBÍ:

- V roce 2015 nedošlo ke změně ve složení statutárních a dozorčích orgánů . V červenci 2015 společnost přijala nové zaměstnance pro středisko sdílených služeb.

### Členové statutárních a dozorčích orgánů ke dni sestavení uzávěrky účetních knih:

Funkce	Příjmení	Jméno	Titul
Předseda představenstva	Korta	Jiří	PharmDr.
Člen představenstva	Fliala	Radlm	Mgr.
Člen představenstva	Nalevajka	Petr	PharmDr.
člen představenstva	Bárta	Petr	PharmDr.
Člen dozorčí rady	Byrtus	Petr	PharmDr.
Člen dozorčí rady	Hampel	Marek	Mgr.
Člen dozorčí rady	Veselka	Jaroslav	Mgr.
Člen dozorčí rady	Hamuzková	Libuše	Mgr.
Člen dozorčí rady	Konečný	Petr	PharmDr.

## 2. Majetková či smluvní spoluúčast účetní jednotky v jiných společnostech (v tis. Kč)

Název společnosti	Sídlo	Cena pořízení podílu
GALMED a.s.	Těšínská 1349/296, Ostrava-Radvanice PŠC: 716 00, ČR	15 000 (tj.100.00 %)
PHARMOS, a.s.	Těšínská 1349/296, Ostrava-Radvanice PŠC: 716 00, ČR	99 522 (tj. 71,9 %)
Pražská lékárnická s.r.o.	Theodor 28, Pchery, PŠC: 273 08, ČR	2 400 (tj. 50,00 %)
THERÁPON 98, a.s.	Štefánikova 1301, Kopřivnice PŠC: 742 21, ČR	22 444 (tj.80 %)
LEKTRANS s.r.o.	Těšínská 1349/296, Ostrava-Radvanice PŠC: 716 00, ČR	208 ( tj. 52%)
Lektrans Bohemia s.r.o.	Těšínská 1349/296, Ostrava-Radvanice PŠC: 716 00, ČR	102 (tj.51%)
PHARMOS, a.s.	Levícká 11, Nitra PŠC: 949 01, SK	3 993 (tj. 50%)
PHARMACY – distribuce léčiv s.r.o.	Kojetínská 10, Prostějov PŠC: 796 01 , ČR	5 850 ( 51,00 %)
Lekis s.r.o.	Těšínská 1349/296, Ostrava - Radvanice PŠC: 716 00, ČR	205 ( 19,7 %)
Sanovia, a.s.	Těšínská 1349/296, Ostrava – Radvanice PŠC: 716 00, ČR	20 000 (tj.100%) *
SoftPharm s.r.o	Těšínská 1349/296, Ostrava – Radvanice PŠC:716 00, ČR	102 (tj.51,00%)

\* V roce 2014 byl navýšen vklad ve společnosti Sanovia, a.s. v částce 8 mil. Kč příplatkem.  
V roce 2015 nedošlo ke změnám v majetkových účastech kromě přecenění ekvivalencí viz. bod 3.8.

## 3. Zaměstnanci společnosti, osobní náklady

Položka	Zaměstnanci celkem		Z toho řídících pracovníků	
	2015	2014	2015	2014
Průměrný počet zaměstnanců	10	5	4	4
Mzdové náklady	2 304	1 482	1 577	1 062
Odměny členům orgánům	120	-	120	-
Náklady na sociální zabezpečení	808	488	561	442
Sociální náklady	34	8	10	0
<b>Osobní náklady celkem</b>	<b>3 266</b>	<b>1 978</b>	<b>2 268</b>	<b>1 504</b>

V červenci 2015 společnost přijala nové zaměstnance pro středisko sdílených služeb, které vede účetnictví některým dceřiným společnostem.

<b>Vyplacené tantiémy a odměny členům statutárních a dozorčích orgánů</b>	<b>2015</b>	<b>2014</b>
tantiémy členům statutárních orgánů společnosti	-	-
tantiémy členům dozorčích orgánů společnosti	100	95
Odměny statutárním orgánům	120	-
Celkem	220	95

#### 4. Poskytnutá peněžítá či jiná plnění orgánům společnosti

Vyjma tantiém a odměn statutárním a dozorčím orgánům nebyla jiná plnění peněžní či naturální poskytnuta.

### Používané účetní metody, obecné účetní zásady a způsoby oceňování

Předkládaná účetní závěrka společnosti byla zpracována na základě zákona č. 563/1991 Sb., o účetnictví, na základě vyhlášky 500/2002 Sb. a Českých účetních standardů. Jedná se o nekonsolidovanou účetní závěrku za rok 2015.

#### 1. Způsob ocenění majetku

##### Dlouhodobý nehmotný majetek

Dlouhodobý nehmotný majetek se oceňuje v pořizovacích cenách, které obsahují cenu pořízení a náklady s pořízením související. Tento majetek je evidován podle jeho pořizovací ceny přesahující cenu 60 tis. Kč bez DPH. Drobný dlouhodobý nehmotný majetek je evidován v pořizovací ceně od 20 tis. Kč do 60 tis. Kč s dobou životnosti delší než 1 rok.

Odpisy jsou vypočteny na základě pořizovací ceny a předpokládané doby životnosti příslušného majetku. Odpisový plán je v průběhu používání dlouhodobého nehmotného majetku aktualizován na základě očekávané doby životnosti a předpokládané zbytkové hodnoty majetku.

##### Dlouhodobý hmotný majetek

Dlouhodobý hmotný majetek se oceňuje v pořizovacích cenách, které zahrnují cenu pořízení, náklady na dopravu, clo a další náklady s pořízením související. Úroky z úvěru nejsou součástí pořizovací ceny. Je evidován v pořizovací ceně od 40 tis. Kč bez DPH a životnost bude delší než 1 rok.

Drobný dlouhodobý hmotný majetek se účtuje na samostatný analytický účet 022028 - Drobný dlouhodobý hmotný majetek. Podmínkou pro zařazení do drobného dlouhodobého hmotného majetku je, že majetek nesplňuje podmínky pro zařazení do dlouhodobého hmotného majetku a jeho pořizovací hodnota převyšuje částku 5 tis. Kč bez DPH a životnost bude delší než 1 rok.

Drobný hmotný majetek nesplňující výše uvedené podmínky je účtován do nákladů společnosti na účet 501 - Spotřeba materiálu. Tento majetek není veden v podrozvaze ani inventarizován.

Pokud dochází k poklesu účetní hodnoty u dlouhodobého hmotného majetku, tvoří společnost opravnou položku z důvodu dočasného nepoužívání, poškození atd.

##### Finanční majetek

Krátkodobý finanční majetek tvoří ceniny, peníze v hotovosti a na bankovních účtech.

##### Metoda ekvivalence

I nadále společnost používá metodu ekvivalence pro ocenění podílů na základě podílu na vlastním kapitálu v příslušné společnosti.

#### 2. Způsob stanovení reprodukční pořizovací ceny

Způsobu stanovení reprodukčních pořizovacích cen nebylo ve sledovaném ani minulém období použito.

### 3. Změny oceňování, odpisování a postupů účtování

V rozvaze 2015 a 2014 došlo k rozdělení výsledné odložené daně na odloženou daňovou pohledávku a odložený daňový závazek. K jiným změnám v oceňování a postupech účtování nedošlo.

### 4. Opravné položky k majetku

Společnosti nevznikl titul pro tvorbu opravných položek k majetku.

### 5. Odpisování

Odpisy jsou vypočteny na základě pořizovací ceny a předpokládané doby životnosti (např. stroje a zařízení 3 - 15 let, budovy, stavby 30 – 50 let) příslušného majetku. Odpisový plán je v průběhu používání dlouhodobého hmotného majetku aktualizován na základě očekávané doby životnosti a předpokládané zbytkové hodnoty majetku.

### 6. Přepočtení cizích měn na českou měnu

Při přepočtu cizích měn na českou měnu používá společnost:

- aktuální denní kurz vyhlášený ČNB (příslušný vyhlášený denní kurz je platný pro celý následující pracovní den).
- k rozvahovému dni účetní jednotka přepočte majetek a závazky v cizí měně dle platného kurzu ČNB.

### 7. Způsob stanovení odložené daně

V roce 2015 byla proúčtována odložená daň dle aktuálního údaje rozdílu mezi účetní a daňovou zůstatkovou cenou u dlouhodobého hmotného majetku který činí 116 tis. Kč (závazek) a byla proúčtována odložená daň z účetních rezerv která činí 36 tis. Kč. (pohledávka)

Zůstatky odložené daně:

Odložená daň - závazek k 31.12.2014	86 tis. Kč
Odložená daň - závazek k 31.12.2015	80 tis. Kč

V rozvaze za rok 2015 a 2014 je odložená daň rozdělena na odloženou daňovou pohledávku a závazek.

## Doplňující údaje k Rozvaze a k Výkazu zisků a ztrát

### 1. Položky významné pro hodnocení majetkové a finanční situace společnosti

#### 1.1. Doměrky daně z příjmů za minulá účetní období

Žádné doměrky daně z příjmů za minulá účetní období nebyly vyčísleny.

#### 1.2. Dlouhodobé bankovní úvěry

Společnosti byl dne 26.10.2009 poskytnut úvěr GE Money bank ve výši Kč 20 mil.Kč na refinancování nemovitostí v Plzni. Konečná splatnost úvěru je dne 20. 8. 2019. Splátky tohoto úvěru do 1 roku činí 2 034 tis. Kč a splátky nad 1 rok činí 5 423 tis. Kč. Tento úvěr je zajištěn zástavou nemovitostí které jsou předmětem úvěru, blankosměnkou, zástavním právem k pohledávkám a zástavním právem k pohledávkám z pojistného plnění.

#### 1.3. Rozpis přijatých dotací na investiční a provozní účely

Důvod dotace	Poskytovatel	2015	2014
Žádné dotace na investiční nebo provozní účely nebyly přijaty			

## 2. Významné události po datu účetní závěrky

Společností PHOENIX International Beteiligungs GmbH byly v průběhu roku 2015 ke Krajskému soudu v Ostravě podány Návrhy na vyslovení neplatnosti usnesení valné hromady společnosti PHARMOS, a.s. ze dne 15.5.2015, ze dne 11.8.2015 a ze dne 27.8.2015. Žalovanými jsou společnosti PHARMOS, a.s. a Česká lékárnická, a.s. Dne 25.2.2016 byl Krajským soudem v Ostravě Návrh na vyslovení neplatnosti usnesení Valné hromady ze dne 15.5.2015 zamítnut. Další žaloby a výzva podané společností PHOENIX International Beteiligungs GmbH probíhají a v tuto chvíli ještě nejsou k dispozici rozhodnutí soudů. Společnost Česká lékárnická považuje jednání společnosti PHOENIX International Beteiligungs GmbH za obstrukční se snahou poškodit dobré jméno společnosti.

## 3. Doplnující informace o hmotném a nehmotném dlouhodobém majetku

### 3.1. Hlavní skupiny dlouhodobého hmotného majetku

Skupina majetku	Pořizovací cena		Oprávký		Zůstatková cena		Přírůstky	Úbytky
	2015	2014	2015	2014	2015	2014	(pořizovací cena)	(zůstatková cena, odpisy)
Pozemky	9 984	9 984	-	-	9 984	9 984	-	1 115
Budovy, haly, stavby	36 425	36 425	7 302	6 187	29 123	30 238	-	-
Samostatné movité věci a soubory m.věcí	130	130	130	130	-	-	-	-
-Stroje, přístroje, zařízení	-	-	-	-	-	-	-	-
-Inventář	81	81	81	81	-	-	-	-
Drobný hmotný dl. majetek	49	49	49	49	-	-	-	-
Nedokončený dl.hmotný majetek	64	55	-	-	64	65	-	-

Společnost eviduje ve výši 64 tis. Kč nezařazený majetek (projektová dokumentace), který se týká majetku na Slovensku, kde byla zahájena přístavba administrativní budovy.

### 3.2. Dlouhodobý nehmotný majetek (DNM)

Společnost eviduje dlouhodobý nehmotný majetek ve výši 26 tis. Kč (rozvaha B.I.) plně odepsaný.

### 3.3. Dlouhodobý hmotný majetek pořízený formou finančního pronájmu

Nebyl pořízen žádný majetek formou finančního pronájmu.

### 3.4. Dlouhodobý hmotný majetek pořízený formou operativního pronájmu

Operativní pronájem není používán.

### 3.5. Souhrnná výše majetku neuvedená v rozvaze

V roce 2015 byl pořízen drobný hmotný majetek do 5 tis. Kč ve výši 54 tis. Kč. V roce 2014 nebyl žádný drobný hmotný majetek do 5 tis. Kč pořízen.

### 3.6. Rozpis dlouhodobého hmotného majetku zatíženého zástavním právem

Zástava majetku je popsána v bodě 1.2. Dlouhodobé bankovní úvěry této přílohy.

### 3.7. Přehled majetku s výrazně rozdílným tržním a účetním ohodnocením

Neexistuje majetek s výrazně rozdílným tržním a účetním ohodnocením.



### 3.8. Dlouhodobý finanční majetek - podíly v podnicích ve skupině

Přehled podílů v tuzemsku a zahraničí (rozhodující a podstatné podíly) je uváděn v tis. Kč.

#### Minulé období – 2014

Název společnosti	Sídlo	Požizovací cena	Podíl v %	Přecenění podílů – m. ekvivalence	dividendy	Zisk/Ztráta běžného roku
PHARMOS, a.s.	Ostrava, ČR	99 522	71,9 %	416 450	1 429	5 885
Lekis s.r.o.	Ostrava, ČR	205	19,7 %	1 040		242
GALMED a.s.	Ostrava, ČR	15 000	100,0 %	24 444		4 373
Pražská lékárnická s.r.o.	Pchery, ČR	2 400	50,0 %	9 078	510	2 098
PHARMACY-distribuce léčiv s.r.o.	Prostějov, ČR	5 850	51,0%	16 646	2 550	1 842
THERÁPON 98, a.s.	Kopřivnice, ČR	22 444	80%	100 002	1 200	7 946
LEKTRANS s.r.o.	Ostrava, ČR	208	52,0%	2 911	260	1 756
Lektrans Bohemia s.r.o.	Ostrava, ČR	102	51,0%	606	48	781
PHARMOS, a.s.	Nitra, SK	3 993	50,0%	11 158		- 4 451
Sanovia, a.s.	Ostrava, ČR	20 000	100,0%	1 351		399 *
SoftPharm s.r.o.	Ostrava, ČR	102	100,0%	314	66	317
<b>Celkem</b>		<b>169 826</b>		<b>584 000</b>	<b>6 063</b>	<b>21 188</b>

#### Běžné období – 2015

Název společnosti	Sídlo	Požizovací cena	Podíl v %	Přecenění podílů – m. ekvivalence	dividendy	Zisk/Ztráta běžného roku
PHARMOS, a.s.	Ostrava, ČR	99 522	71,9 %	427 151		13 650
Lekis s.r.o.	Ostrava, ČR	205	19,7 %	1 010		- 153
GALMED a.s.	Ostrava, ČR	15 000	100,0 %	23 692	2 500	1 748
Pražská lékárnická s.r.o.	Pchery, ČR	2 400	50,0 %	10 001		1 846
PHARMACY-distribuce léčiv s.r.o.	Prostějov, ČR	5 850	51,0%	17 911	714	4 080
THERÁPON 98, a.s.	Kopřivnice, ČR	22 444	80%	95 966	12 000	8 370
LEKTRANS s.r.o.	Ostrava, ČR	208	52,0%	3 002	500	764
Lektrans Bohemia s.r.o.	Ostrava, ČR	102	51,0%	997	260	1 147
PHARMOS, a.s.	Nitra, SK	3 993	50,0%	13 054		4 754
Sanovia, a.s.	Ostrava, ČR	20 000	100,0%	12 870		6 052
SoftPharm s.r.o.	Ostrava, ČR	102	51,0%	360	182	352
<b>Celkem</b>		<b>169 826</b>		<b>606 014</b>	<b>16 156</b>	<b>42 610</b>

Pozn. Hospodářský výsledek společnosti PHARMOS, a.s., Nitra SK, je přepočten průměrným kurzem ČNB tj. 27,283.

#### Přehled nepřímých podílů - dle % přepočtených podílů mateřské společnosti

##### Minulé období – 2014

Název společnosti	Sídlo	Požizovací cena	Podíl v %	dividendy	Zisk/Ztráta běžného roku
THERÁPON REAL s.r.o.	Kopřivnice, ČR	2 000 000	80,00%		1 954
Pharmedol spol. s r.o.	Praha, ČR	1	50,00%		-65
Lékárna V Poštovní, s.r.o.	Ostrava, ČR	2 187 000	100,00%		104
Lékárna Slunce s.r.o.	Ostrava, ČR	10 144 000	100,00%		1 623
Lékárna U Zlaté Koruny s.r.o.	Ostrava, ČR	10 500 000	100,00%		43
Jihlavská lékárnická, s.r.o.	Ostrava, ČR	11 300 000	100,00%		342
Plzeňská lékárnická, s.r.o.	Ostrava, ČR	750 000	100,00%		-3 515

### Běžné období – 2015

Název společnosti	Sídlo	Požizovací cena	Podíl v %	dividendy	Zisk/Ztráta běžného roku
THERAPON REAL s.r.o.	Kopřivnice, ČR	2 000 000	80,00%		1 929
Pharmedol spol. s r.o.	Praha, ČR	1	50,00%		- 1 389
Lékárna V Poštovní, s.r.o.	Ostrava, ČR	2 187 000	100,00%		- 53
Lékárna Slunce s.r.o.	Ostrava, ČR	10 144 000	100,00%		1 293
Lékárna Stodůlky s.r.o.	Praha, ČR	5 624 000	50,00%		1 417
Jihlavská lékárnická, s.r.o.	Ostrava, ČR	11 300 000	100,00%		2 592
Pizeňská lékárnická, s.r.o.	Ostrava, ČR	750 000	100,00%		3

Pozn. Pořizovací cena nepřímých podílů ve společnostech je uváděna v Kč, podíl v % je uveden dle vivu nepřímého podílu mateřské společnosti. Korporace Sanovia, a.s. v roce 2015 nakoupila podíly korporace Lékárna Stodůlky s.r.o., u které má 50% podíl a prodala 100 % podíl korporace Lékárny U Zlaté koruny s.r.o.

Organizační struktura skupiny podniků Česká lékárnická je uvedena v příloze č. 1.

## 4. Vlastní kapitál

### 4.1. Zvýšení nebo snížení vlastního kapitálu

	Stav k 31.12.2015	Stav k 31.12.2014
Základní kapitál	94 500	94 500
Rezervní fond	22 273	22 273
Emissionní ážlo	15 058	15 058
Statutární a ostatní fondy	3 227	3 227
Oceňovací rozdíly z přecenění majetku	436 223	414 209
Nerozdělený zisk minulých let	68 398	65 189
Hospodářský výsledek běžného úč. období	+12 555	+4 662
<b>Vlastní kapitál celkem</b>	<b>652 234</b>	<b>619 118</b>

Způsob rozdělení zisku předcházejícího účetního období:

Na základě rozhodnutí valné hromady společnosti ze dne 20.5.2015 byl hospodářský výsledek ve výši 4 662 tis. Kč za rok 2014 rozdělen následujícím způsobem:

Příděl na tantiémy statutárních a dozorčích orgánů	100 tis. Kč
Převod do nerozděleného zisku minulých let	3 144 tis. Kč
Rozdělení zisku na dividendy	1 418 tis. Kč

Nevyplacené tantiémy z minulého období – převod do nerozděleného zisku min. let 65 tis. Kč

Návrh na rozdělení zisku běžného období bude sestaven představenstvem společnosti ke schválení na valné hromadě společnosti.

### 4.2. Základní kapitál

#### Minulé období – 2014

Druh akcií	Počet akcií	Nominální hodnota	Nesplacené akcie	Lhůta splatnosti
Akcie na jméno	18 900	5 000 Kč		

### Běžné období – 2015

Druh akcií	Počet akcií	Nominální hodnota	Nesplacené akcie	Lhůta splatnosti
Akcie na jméno	18 900	5 000 Kč	-	-

## 5. Pohledávky a závazky

### 5.1. Pohledávky po lhůtě splatnosti

Počet dnů	Stav k 31.12.2015		Stav k 31.12.2014	
	Z obchodního styku	Ostatní	Z obchodního styku	Ostatní
Do 30	2 141	-	1 529	-
30 – 60	163	-	331	-
60 – 90	163	-	75	-
90 – 180	-	-	-	-
180 a více	-	-	-	-

Pohledávky po lhůtě splatnosti tvoří pohledávky za společnostmi v konsolidačním celku a ty jsou v lednu 2016 započteny, nebo uhrazeny.

### 5.2. Závazky po lhůtě splatnosti

Počet dnů	Stav k 31.12.2015		Stav k 31.12.2014	
	Z obchodního styku	Ostatní	Z obchodního styku	Ostatní
Do 30	112	-	41	-
30 – 60	-	-	-	-
60 – 90	-	-	-	-
90 – 180	-	-	-	-
180 a více	-	-	-	-

Závazky jsou ve lhůtě splatnosti a jsou uhrazeny v lednu 2016.

### 5.3. Údaje o pohledávkách a závazcích k podnikům v konsolidačním celku

Dlužník	Pohledávky k podnikům v konsolidačním celku			
	Stav k 31.12.2015		Stav k 31.12.2014	
	Celkem	Po splatnosti	Celkem	Po splatnosti
Lékárna V Poštovní, s.r.o. (28705173)	13	-	4	-
PHARMOS, a.s. (IČO:19010290) vč. dobropisu	1 039	-	814	-
Pražská lékárnická s.r.o. (IČ: 25633741)	229	-	73	-
Jihlavská lékárnická s.r.o. (IČ: 25534459)	41	-	218	-
PHARMACY-distribuce léčiv s.r.o.(IČ: 65139577)	61	-	61	-
PHARMOS, a.s. SK (IČ:35974559)	650	326	738	406
Sanovia, a.s. (IČ:28570481)	204	-	27	-
GALMED a.s. (IČ:47672145)	141	-	-	-
Lektrans Bohemia s.r.o. (IČ:28616600)	12	-	-	-
Lektrans s.r.o. (IČ:27779271)	12	-	-	-
Lékárna Stodůlky s.r.o. (IČ:02579979)	30	-	-	-
SoftPharm s.r.o. (IČ:28656385)	19	-	-	-
Lékárna Slunce s.r.o. (IČ:27792668)	12	-	-	-
<b>Celkem</b>	<b>2 463</b>	<b>326</b>	<b>1 934</b>	<b>406</b>

Společnost eviduje pohledávku v cizí měně v objemu 24 tis. EUR za podnikem ve skupině. V lednu 2016 je pohledávka uhrazena. Dále je evidována pohledávka za společností PHARMOS, a. s., SK Nitra ve výši 29 506 tis. Kč za nabytí postoupených pohledávek (rozvaha C.III.2).

Dále jsou evidovány pohledávky z titulu půjček za společnostmi:

Sanovia, a.s. 19 000 tis. Kč

Jedná se o krátkodobé půjčky s obvyklým úrokem.

Dlužník	Závazky k podnikům v konsolidačním celku			
	Stav k 31.12.2015		Stav k 31.12.2014	
	Celkem	Po splatnosti	Celkem	Po splatnosti
THERAPON 98,a.s. (IČ:25399195)	43	-	-	-
Lékárna Slunce s.r.o. (IČ:27792668)	4	-	-	-
<b>Celkem</b>	<b>47</b>			

V lednu 2016 je závazek uhrazen.

Dále jsou evidovány závazky z titulu půjček za propojenými osobami ve výši 37 000 tis. Kč (řádek B III.1 rozvahy). Jedná se o krátkodobé půjčky s obvyklým úrokem.

#### 5.4. Údaje o pohledávkách a závazcích z titulu uplatnění zástavního a zajišťovacího práva

Závazky z titulu uplatnění zástavního práva jsou uvedeny v bodě 1.2. Dlouhodobé bankovní úvěry této přílohy.

#### 5.5. Závazky nesledované v účetnictví a neuvedené v rozvaze

(záruky přijaté za jiný podnik z titulu bankovního úvěru, akreditivu nebo směnečného práva, pokud není tvořena účetní rezerva)

Společnost je ručitelem úvěru blankosměnkou dceřiné společnosti PHARMOS, a.s. na Slovensku.

#### 5.6. Časové rozložení významných skupin ostatních pohledávek

POHLEDÁVKY S DOBOU SPLATNOSTÍ DELŠÍ NEŽ PĚT LET  
Nejsou evidovány

ZÁVAZKY S DOBOU SPLATNOSTÍ DELŠÍ NEŽ PĚT LET  
Nejsou evidovány

#### 5.7. Závazky vůči státním institucím

SPLATNÉ ZÁVAZKY POJISTNÉHO NA SOC. ZABEZPEČENÍ

- Nejsou vykázány žádné splatné závazky

SPLATNÉ ZÁVAZKY VEŘEJNÉHO ZDRAVOTNÍHO POJIŠTĚNÍ

- Nejsou vykázány žádné splatné závazky

DAŇOVÉ NEDOPLATKY U FINANČNÍHO ÚŘADU

- nejsou vykázány žádné splatné nedoplatky

## DAŇ Z PŘÍJMU PRÁVNICKÝCH OSOB

Dle předběžného výpočtu daně z příjmů právnických osob vzniká společnosti daň z příjmu právnických osob za rok 2015 ve výši 479 tis. Kč.

Výsledek hospodaření před daní	13 028 v tis. Kč
Připočitatelné položky celkem	7 837 v tis. Kč
Odčitatelné položky celkem	18 314 v tis. Kč
Základ daně	2 520 v tis. Kč
Daň z příjmů splatná	479 v tis. Kč
Výsledek hospodaření po dani	12 555 v tis. Kč

## 6. Rezervy

Společnost rozpustila rezervu ve výši 2 mil. Kč ve věci dražby POLIKLINIKA LOUNY z roku 2014. Vytvořila rezervu na nevyčerpanou dovolenou za rok 2015 a na předpokládané mzdové nároky statutárních orgánů za rok 2015 ve výši 189 tis. Kč.

## 7. Výnosy z běžné činnosti

### Sledované období – 2015 Minulé období – 2014

Tržby za služby	9 037	6 584
Výnosy z podílů na zisku a dividend	16 156	6 063
Ostatní provozní výnosy	42	7
Ostatní finanční výnosy	90	68
<b>Celkem</b>	<b>25 325</b>	<b>12 722</b>

Tržby za služby tvoří i zahraniční služby v podobě nájmu ve výši Kč 1 964 tis. Kč od dceřiné společnosti PHARMOS, a.s. na Slovensku.

## 8. Výdaje vynaložené v průběhu účetního období na výzkum a vývoj

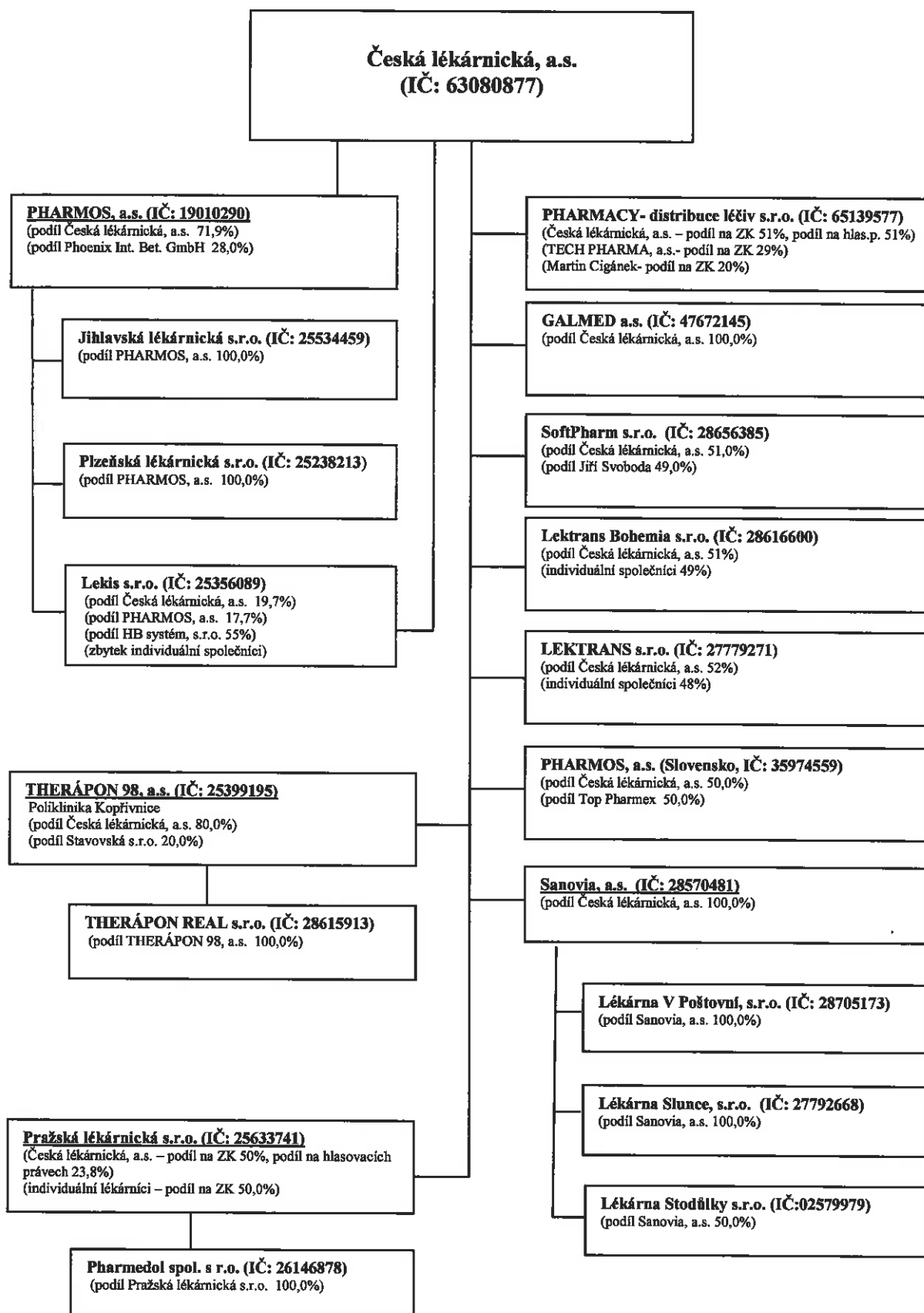
Společnost nevykázala v roce 2015 žádné náklady na výzkum a vývoj.

## 9. Odměna auditorovi

Celková odměna auditorovi za audit za rok 2015 činí 75 tis. Kč a za konsolidaci za rok 2015 ve výši 250 tis. Kč.

Sestaveno dne: 6. května 2016	Sestavil:  Ožanová Martina	Podpis statutárních orgánů:  Schváleno dne: 6. května 2016
-------------------------------	----------------------------------	--

**Příloha č. 1**





## 12. Zpráva dozorčí rady společnosti

### Zpráva dozorčí rady společnosti účetní závěrky za rok 2015

Dozorčí rada se na svých zasedáních zabývala zejména kontrolou hospodaření společnosti. Byla pravidelně informována o stavu společnosti a jednotlivých dceřiných společnostech. Dozorčí rada neshledala závady ve výkonu činnosti představenstva a konstatuje, že činnost společnosti se uskutečňuje v souladu s právními předpisy, stanovami společnosti a usneseními valné hromady.

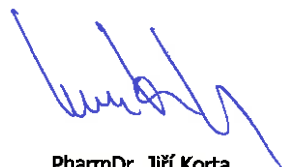
Dozorčí rada přezkoumala řádnou účetní závěrku společnosti za rok 2015 a konstatovala, že podala věrný obraz o hospodaření společnosti. Dozorčí rada doporučuje valné hromadě schválení řádné účetní závěrky.

Dozorčí rada byla seznámena s návrhem představenstva na rozdělení zisku za rok 2015. Dozorčí rada s předloženým návrhem souhlasí a doporučuje valné hromadě jeho schválení.



PharmDr. Petr Bárta  
předseda dozorčí rady

V Ostravě 9. 5. 2016



PharmDr. Jiří Korta  
předseda představenstva

PharmDr. Petr Nalevajka  
člen představenstva





AUDIT PROFESIONAL

**ZPRÁVA NEZÁVISLÉHO AUDITORA**  
**určená akcionářům společnosti**  
**Česká lékárnická a. s.**

Provedli jsme audit příložené účetní závěrky společnosti Česká lékárnická a. s., která se skládá z rozvahy k 31.12.2015, výkazu zisku a ztráty za rok končící 31.12.2015, přehledu o změnách vlastního kapitálu za rok končící 31.12.2015, přehledu o peněžních tocích za rok končící 31.12.2015 a přílohy této účetní závěrky, která obsahuje popis použitých podstatných účetních metod a další vysvětlující informace. Údaje o společnosti Česká lékárnická a. s. jsou uvedeny v příloze této účetní závěrky.

**Odpovědnost statutárního orgánu účetní jednotky za účetní závěrku**

Statutární orgán společnosti Česká lékárnická a. s. je odpovědný za sestavení účetní závěrky, která podává věrný a poctivý obraz v souladu s českými účetními předpisy a za takový vnitřní kontrolní systém, který považuje za nezbytný pro sestavení účetní závěrky tak, aby neobsahovala významné (materiální) nesprávnosti způsobené podvodem nebo chybou.

**Odpovědnost auditora**

Naši odpovědnost je vyjádřit na základě našeho auditu výrok k této účetní závěrce. Audit jsme provedli v souladu se zákonem o auditorech, mezinárodními auditorskými standardy a souvisejícími aplikačními doložkami Komory auditorů České republiky. V souladu s těmito předpisy jsme povinni dodržovat etické požadavky a naplánovat a provést audit tak, abychom získali přiměřenou jistotu, že účetní závěrka neobsahuje významné (materiální) nesprávnosti.

Audit zahrnuje provedení auditorských postupů k získání důkazních informací o částkách a údajích zveřejněných v účetní závěrce. Výběr postupů závisí na úsudku auditora, zahrnujícím i vyhodnocení rizik významné (materiální) nesprávnosti údajů uvedených v účetní závěrce způsobené podvodem nebo chybou. Při vyhodnocování těchto rizik auditor posoudí vnitřní kontrolní systém relevantní pro sestavení účetní závěrky podávající věrný a poctivý obraz. Cílem tohoto posouzení je navrhnout vhodné auditorské postupy, nikoli vyjádřit se k účinnosti vnitřního kontrolního systému účetní jednotky. Audit též zahrnuje posouzení vhodnosti použitých účetních metod, přiměřenosti účetních odhadů provedených vedením i posouzení celkové prezentace účetní závěrky.

Jsme přesvědčeni, že důkazní informace, které jsme získali, poskytují dostatečný a vhodný základ pro vyjádření našeho výroku.

**Výrok auditora**

Podle našeho názoru účetní závěrka podává věrný a poctivý obraz aktiv a pasiv společnosti Česká lékárnická a. s. k 31.12.2015 a nákladů, výnosů a výsledku jejího hospodaření a peněžních toků za rok končící 31.12.2015 v souladu s českými účetními předpisy.

**Ostatní informace**

Za ostatní informace se považují informace uvedené ve výroční zprávě mimo účetní závěrku a naši zprávu auditora. Za ostatní informace odpovídá statutární orgán společnosti.

Naš výrok k účetní závěrce se k ostatním informacím nevztahuje, ani k nim nevydáváme žádný zvláštní výrok. Přesto je však součástí našich povinností souvisejících s ověřením účetní závěrky seznámení se s ostatními informacemi a zvážení, zda ostatní informace uvedené ve výroční zprávě nejsou ve významném (materiálním) nesouladu s účetní závěrkou či našimi znalostmi o účetní jednotce získanými během ověřování účetní závěrky, zda je výroční zpráva sestavena v souladu s právními předpisy nebo zda se jinak tyto informace nejeví jako významně (materiálně) nesprávné. Pokud na základě provedených prací zjistíme, že tomu tak není, jsme povinni zjištěné skutečnosti uvést v naší zprávě.

V rámci uvedených postupů jsme v obdržných ostatních informacích nic takového nezjistili.

V Ostravě dne 10. května 2016

Za firmu **AUDIT PROFESIONAL, spol. s r. o.**  
Jurečkova 643/20, Moravská Ostrava, 702 00  
oprávnění KA ČR č. 64

**Ing. Jana Krkošková**, auditorka  
oprávnění KA ČR č. 1293  
jednatelka společnosti

