

Výroční zpráva a účetní závěrka společnosti

Česká lékárnická, a.s.

za rok 2016

(01.01.2016 – 31.12.2016)



1

Osnova

1. Historické údaje
 - 1.1 Vznik společnosti, akcionářská struktura
 - 1.2 Činnosti, provoz společnosti
2. Organizační struktura společnosti a orgány společnosti
 - 2.1 Organizační struktura společnosti
 - 2.2 Orgány společnosti
3. Hospodářské výsledky společnosti
 - 3.1 Stručná informace o hospodářských výsledcích společností v rámci skupiny
 - 3.1.1. PHARMOS, a.s.
 - 3.1.2. Distribuční společnosti
 - 3.1.3. PHARMOS, a.s. se sídlem Nitra, Slovensko
 - 3.1.4. THERÁPON 98, a.s.
 - 3.1.5. THERÁPON REAL s.r.o.
 - 3.1.6. GALMED a.s.
 - 3.1.7. Lekis s.r.o.
 - 3.1.8. LEKTRANS s.r.o. a Lektrans Bohemia s.r.o.
 - 3.1.9. Sanovia, a.s.
 - 3.1.10. SoftPharm s.r.o.
 - 3.1.11. Společnosti provozující lékárny
4. Vybrané údaje z rozvahy Česká lékárnická, a.s.
5. Vybrané údaje z výkazu zisků a ztrát Česká lékárnická, a.s.
6. Informace o skutečnostech, které nastaly po 31.12.2016
7. Předpokládaný vývoj společnosti
8. Prohlášení společnosti ke zprávě o vztazích
9. Účetní závěrka společnosti za rok 2016
 - Rozvaha
 - Výkaz zisku a ztráty
 - Výkaz o změnách vlastního kapitálu
 - Výkaz o peněžních tocích
 - Příloha účetní závěrky
10. Zpráva dozorčí rady společnosti
11. Zpráva auditora společnosti o ověření účetní závěrky za rok 2016

1. Historické údaje

1.1. Vznik společnosti, akcionářská struktura

Česká lékárnická, a.s. byla založena v srpnu 1995 výměnou akcií společnosti PHARMOS, a.s. v držení individuálních lékárníků – fyzických osob za akcie České lékárnické, a.s. Společnost PHARMOS, a.s. tak získala dva dominantní akcionáře – Českou lékárnickou, a.s. se sídlem v Praze, ČR a Phoenix International Beteiligungs GmbH se sídlem v Mannheimu, SRN. Původním zájmem zakladatelů společnosti Česká lékárnická, a.s. byla snaha o koncentraci drobných individuálních akcionářů společnosti PHARMOS, a.s. a umožnění kvalitativně vyšší úrovně prosazování akcionářských práv v rámci společnosti PHARMOS, a.s., postupně však zahájila tato společnost i vlastní distribuční činnost do lékáren.

Od zahájení vlastního prodeje léčiv a ostatního zdravotního materiálu do lékáren v roce 1996 vykazovala společnost výrazný růst tržeb za dodané zboží a docházelo tak k upevnění pozice na trhu prodeje léčiv do lékáren. Společnost Česká lékárnická, a.s. odkoupila v průběhu měsíci července-srpna 1999 vybraná aktiva společnosti TAMDA, a.s. (třetí největší distributor na českém trhu do lékáren v rámci ČR), čímž získala skupina firem kolem České lékárnické, a.s. významné postavení na trhu prodeje zboží do lékáren v ČR.

V roce 2002 došlo k realizaci navýšení základního kapitálu dceřiné společnosti PHARMOS, a.s. o 37,7 mil. Kč, přičemž Česká lékárnická, a.s. byla jediným upisovatelem tohoto zvýšení základního kapitálu a získala majoritní postavení (71,6 %-ní podíl na základním kapitálu) v této významné distribuční společnosti. Navýšení základního kapitálu ve společnosti PHARMOS, a.s. bylo realizováno formou nepeněžitých vkladů, přičemž předmětem tohoto vkladu byla část podniku Česká lékárnická, a.s. související s distribucí, tj. veškerá aktiva a pasiva společnosti související s distribucí léčiv, zdravotnického materiálu, dentálního materiálu a ostatního sortimentu. Vlastní postup realizace nepeněžitých vkladů byl řádně schválen valnými hromadami obou dotčených společností a předmět vkladu byl oceněn dvěma soudem jmenovanými znalci. Vlastní hodnota nepeněžitých vkladů představovala dle takto vypracovaného ocenění cca 187 mil. Kč, přičemž hodnota nad úroveň vlastního navýšení základního kapitálu ve společnosti PHARMOS, a.s. (37,7 mil. Kč) představuje emisní ážio. Rozhodným dnem pro realizaci tohoto nepeněžitých vkladů bylo datum 1.1.2002.

V průběhu roku 2016 probíhala jednání s minoritním akcionářem společnosti PHOENIX International Beteiligungs GmbH o odkoupení akcií společnosti PHARMOS, a.s. v jejich vlastnictví. Jednání byla úspěšná a společnost podpisem kupní smlouvy z 22.12.2016 získala 28% akcií společnosti PHARMOS, a.s.. Současně probíhala jednání i s ostatními malými akcionáři, při kterých bylo dohodnuto odkoupení dalších akcií, čímž se Česká lékárnická, a.s. stala 100% vlastníkem společnosti PHARMOS, a.s.

Na konci roku 2016 byly zahájeny kroky, které směřovaly ke změně podoby akcií z listinné na zaknihovanou. Tento proces se realizoval proto, aby byla jednoduše prokazatelná vlastnická struktura a aby společnost plně vyhověla požadavkům Zákona o veřejných zakázkách. Plně dokončen pak byl v únoru 2017.

Distribuční společnosti v rámci skupiny firem kolem České lékárnické, a.s. (tj. společnosti PHARMOS, a.s., Pražská lékárnická s.r.o., Jihlavská lékárnická s.r.o., Plzeňská lékárnická s.r.o. a PHARMACY - distribuce léčiv s.r.o.) získaly od roku 2002 do 2012 až 27 % českého trhu dodávek léčiv a léčivých přípravků do veřejných a nemocničních lékáren. Po ukončení obchodní spolupráce se skupinou Dr. Max klesl tržní podíl v roce 2013 na cca 20%. V roce 2013 a 2014 docházelo ke změnám majetkové struktury Jihlavské lékárnické s.r.o. a Plzeňské lékárnické s.r.o., obě tyto společnosti jsou ze 100% vlastněny společností PHARMOS, a.s. a již nevykonávají velkoobchodní činnost směrem do lékáren. Obchodní spolupráci v regionech se zákazníky těchto regionálních s.r.o. převzala společnost PHARMOS, a.s. V roce 2016 došlo také ke změně majetkové struktury společnosti PHARMACY - distribuce léčiv s.r.o., společnost Česká lékárnická odkoupila podíly od zbývajících dvou společníků a stala se 100% vlastníkem společnosti.

Na základě geografického rozmišlení jednotlivých skladů jsou distribuční společnosti schopny zásobovat lékárny na celém území České republiky.

V roce 2004 koupila Česká lékárnická, a.s. akcie společnosti THERAPON 98, a.s. a stala se tak rozhodujícím akcionářem v této společnosti. Česká lékárnická, a.s. tak vlastní ve společnosti THERAPON 98, a.s. 80%-ní akciový podíl na základním kapitálu.

V roce 2006 se Česká lékárnická, a.s. stala spoluzakladatelem společnosti LEKTRANS s.r.o. a podílil se tak i na dopravě léčiv do jednotlivých lékáren v oblastech působnosti moravských skladů distribuční skupiny.

Dále v roce 2006 rozšířila společnost Česká lékárnická, a.s. svou působnost i mimo hranice České republiky, a to konkrétně na území Slovenska. Spolu se společností TOP PHARMEX a.s. zakládá společnost PHARMOS, a.s. se sídlem v Nitře. Společnost se podílela jako 50%-ní investor na přístavbě nové haly ve skladovém areálu v Nitře. Hala je využívána pro uložení zboží výrobcům, kterým slovenský PHARMOS a.s. zajišťuje logistické služby.

V roce 2008 se Česká lékárnická, a.s. stala zakladatelem společnosti Sanovia, a.s. Původně marketingová aktivita společnosti PHARMOS, a.s. byla vyčleněna do samostatné společnosti, která dnes sdružuje více než 400 lékáren do virtuální sítě nazvané „Moje lékárna“. Tato společnost dále zajišťuje a rozvíjí marketingové služby, organizuje vzdělávací semináře.

V roce 2009 společnost Česká lékárnická, a.s. kupuje skladový areál v Plzni – Božkově, do kterého se stěhuje do nájmu společnost PHARMOS, a.s., která odtud vykonává distribuční a logistickou činnost. Do těchto prostor rovněž přichází společně se společností PHARMOS, a.s. i společnost Plzeňská lékárnická s.r.o.

V roce 2010 se Česká lékárnická, a.s. stala spoluzakladatelem společnosti Lektrans Bohemia s.r.o., která po vzoru společnosti LEKTRANS s.r.o., zajišťuje dopravu dodávek léčiv do lékáren zásobovaných distribuční skupinou České lékárnické.

Společnost Česká lékárnická, a.s. rovněž iniciovala založení společnosti THERAPON REAL s.r.o., která zajišťuje výstavbu a pronájem nové budovy, která je součástí Polikliniky v Kopřivnici provozované společností THERAPON 98, a.s.

Společnost Česká lékárnická, a.s. založila v roce 2011 společnost SoftPharm s.r.o., která zajišťuje kompletní správu a údržbu používaného skladového software Algis, čímž došlo k omezení rizik vyplývajících ze zajištění služeb třetí stranou. Společnost se v roce 2012 a 2013 podílela na přípravě implementace softwarového řešení od společnosti Microsoft Dynamics AX.

V únoru 2012 na mimořádné valné hromadě společnosti bylo schváleno rozšíření podnikatelské strategie skupiny České lékárnické, a.s. o možnost zahájit obchodní aktivity v oblasti provozování lékáren. Právě prostřednictvím společnosti Sanovia, a.s., která zahájila v průběhu roku 2012 provozování vlastních lékáren a budování sítě pod značkou Moje lékárna.

V roce 2016 společnost Sanovia, a.s. provozuje již 12 lékáren a jednu zdravotní provozovnu, v říjnu 2016 odkoupila další majetkový 100 % podíl lékárny. Celkem vlastní 4 dceřiné společnosti. (uvedeno v bodě 3.1.9)

V roce 2015 společnost Česká lékárnická, a.s. rozšířila své aktivity o činnost účetních a daňových poradců pro společnosti ve skupině. Vzniklo středisko sdílených služeb, které má 6 zaměstnanců.

Na základním kapitálu společnosti se v roce 2016 podílejí akcionáři – fyzické a právnické osoby. Jednotlivý podíl žádného z akcionářů nepřesahuje 5% základního kapitálu.

1.2. Činnosti, provoz společnosti

Hlavní činností společnosti Česká lékárnická, a.s. bylo rovněž i v roce 2016 poskytování služeb, především v oblasti zprostředkování obchodu, účetních služeb a dále pak správa a realizace svých vlastních finančních investic v dceřiných společnostech. Distribuce je prováděna prostřednictvím dceřiných distribučních společností.

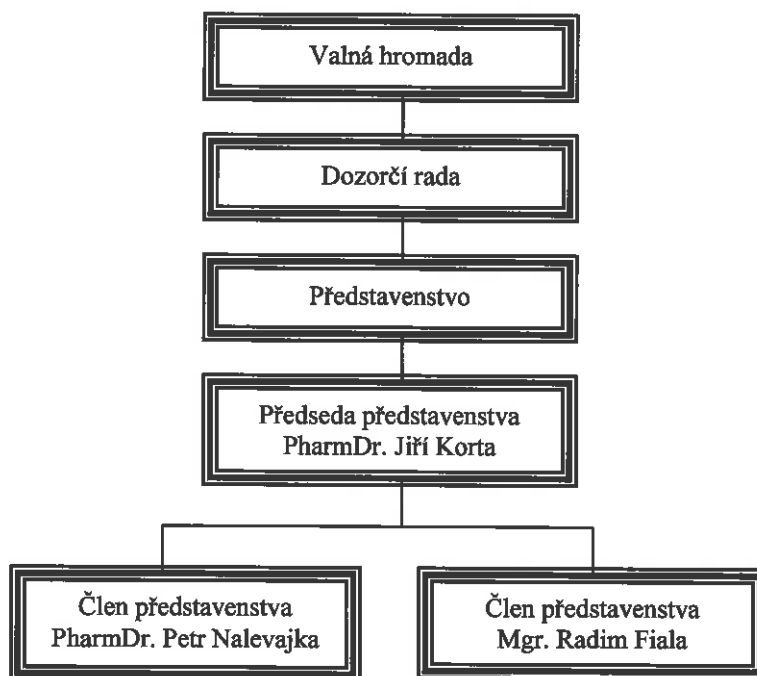
Sídlem společnosti je Ostrava-Radvanice, Těšínská 1349/296, PSČ 716 00.

2. Organizační struktura společnosti a orgány společnosti

2.1. Organizační struktura společnosti

Organizační struktura společnosti Česká lékárnická, a.s. nedoznala v roce 2016 změn oproti stavu z předchozího roku.

Organizační struktura České lékárnické, a.s. (k 31.12.2016)



Společnost má zřízeno „středisko sdílených služeb“, které poskytuje účetní služby pro podniky ve skupině Česká lékárnická.

2.2. Orgány společnosti

Členové statutárních a dozorčích orgánů ke dni sestavení uzávěrky účetních knih:

Funkce	Příjmení	Jméno	Titul
Předseda představenstva	Korta	Jiří	PharmDr.
Člen představenstva	Fiala	Radim	Mgr.
Člen představenstva	Nalevajka	Petr	PharmDr.
Předseda dozorčí rady	Bárta	Petr	PharmDr.
Člen dozorčí rady	Byrtus	Petr	PharmDr.
Člen dozorčí rady	Hampel	Marek	Mgr.
Člen dozorčí rady	Kopecký	Martin	PharmDr.
Člen dozorčí rady	Hamuzková	Libuše	Mgr.
Člen dozorčí rady	Konečný	Petr	PharmDr.

3. Hospodářské výsledky společnosti

Vlastní činnost společnosti Česká lékárnická, a.s. v roce 2016 spočívala především v realizaci správy finančních investic a poskytování služeb pro ostatní společnosti skupiny Česká lékárnická. Společnost realizovala v roce 2016 hospodářský výsledek ve výši 20 698 tis. Kč před zdaněním.

Celkový objem vlastního kapitálu České lékárnické, a.s. je ve výši 728 889 tis. Kč, což představuje hodnotu 38 566,-- Kč připadající na každou akci o nominální hodnotě 5 tis. Kč.

3.1. Stručná informace o hospodářských výsledcích společností v rámci skupiny

Realizovaný objem tržeb za prodané zboží za kalendářní rok 2016 všech společností v rámci distribučního uskupení firem kolem České lékárnické, a.s. (seznam všech společností je uveden v bodě 6) dosáhl celkové výše 15,5 mld. Kč bez DPH, v nekonsolidovaném vyjádření.

Celkový dosažený hospodářský výsledek před zdaněním všech společností skupiny Česká lékárnická představuje částku 136 212 tis. Kč (včetně zahrnutí ztráty společnosti Plzeňská lékárnická s.r.o. ve výši 138 tis. Kč).

Celkový zisk po zdanění vytvořený skupinou firem ovládaných společností Česká lékárnická, a.s. byl vykázán ve výši 112.423 tis. Kč, což představuje meziroční nárůst o 51 467 tis. Kč. Za dobu společného působení firem PHARMOS, a.s. a Česká lékárnická, a.s. na českém trhu, který v letošním roce představuje 26 let nepřetržitého trvání služeb, došlo k několikanásobnému navýšení celkové hodnoty společnosti.

3.1.1. PHARMOS, a.s.

Nejvýznamnější finanční investicí společnosti Česká lékárnická, a.s. (z hlediska objemu) je společnost PHARMOS, a.s. Společnost PHARMOS, a.s. byla založena v roce 1991 českými lékárníky. Základní myšlenkou bylo vytvoření vlastní lékárnické distribuce, která bude vytvářet profesní a ekonomické zázemí pro nezávislé lékárníky. V roce 1992 vstoupil kapitálově do společnosti PHARMOS, a.s. německý partner Stumpf AG s 50%-ním podílem na základním kapitálu (Stumpf AG se stal později součástí koncernu Phoenix). V roce 1995 založili původní akcionáři společnosti PHARMOS, a.s. společnost Česká lékárnická, a.s., do které byly převedeny jejich akcie. V následujících letech společnost Česká lékárnická, a.s. odkupovala část akcií vlastněných drobnými akcionáři a její podíl vzrostl na 71,9%. Další významný akcionář je společnost Phoenix International Beteiligungs GmbH s 28%. Právě tento podíl společnost v prosinci 2016 od německého akcionáře koupila a odkoupením akcií od zbylých akcionářů se stala 100 % vlastníkem společnosti PHARMOS, a.s.

PHARMOS, a.s. je významným poskytovatelem logisticko-skladovacích služeb pro obchodní partnery – dodavatele a výrobce léčiv. Patří mezi nejvýznamnější distribuční společnosti na trhu léčiv a na českém trhu má cca 20 %-ní podíl. Kromě distribuce léčiv je rovněž významným distributorem v oblasti zdravotnického materiálu a pomůcek.

Společnost PHARMOS, a.s. realizovala v roce 2016 celkové tržby za prodané zboží v objemu 11 231 018 tis. Kč. Realizovaná obchodní marže za období roku 2016 činila 365 496 tis. Kč, tj. v relativním vyjádření cca 3,25 % obchodní marže. Provozní hospodářský výsledek dosáhl výše 72 226 tis. Kč. Celkový hospodářský výsledek po zdanění činí 44 320 tis. Kč.

V prosinci 2012 byl ukončen provoz skladů v Jihlavě a Českých Budějovicích a zahájena distribuční činnost v regionu jižních Čech a Vysočiny ze skladu v Táboře.

Finanční plán společnosti PHARMOS, a.s. na rok 2017, reaguje na další stagnaci ve vývoji trhu s léčivy. Očekáváme sice další mírné oživení finančního trhu v meziročním srovnání, ale tento nárůst u farmaceutického velkoobchodu nebude mít přímý dopad do tržeb, protože se reálný trh bude dále zmenšovat v důsledku dalšího rozvoje kontrolovaných logistických kanálů, při kterých jsou dodávána léčiva do lékáren a nemocnic přímo výrobcí. Tento trh neustále od roku 2011 narůstá a v současnosti je jeho velikost více než 13 mld. Kč ročně. Změny v přístupu ke zboží můžeme očekávat až na konci roku 2017 v souvislosti s nabytím účinnosti Novely zákona o léčivech, která umožní velkoobchodu požádat držitele rozhodnutí o dodávku léčiv dle jeho tržního podílu v dodávkách humánních léčiv do lékáren na trhu v ČR.

Pozitivně se v tržbách a na hospodářském výsledku v roce 2016 projevila realizace tržeb u nových partnerů, které společnost odkoupila realizací akvizice části podniku ViaPharma s.r.o. Společnost je stabilizovaná jak po příjmové, tak i po nákladové stránce, proto je pro rok 2017 plánován zisk.

Vlastní kapitál společnosti vzrostl o 44 679 tis. Kč a jeho celková výše dosáhla objemu 638 769 tis. Kč.

Vybrané ekonomické ukazatele společnosti PHARMOS, a.s. (v tis. Kč)

	2014	2015	2016
Tržby za zboží	10 628 508	10 551 053	11 231 018
Marže	295 757	298 641	365 496
Tržby za služby	73 735	76 732	75 216
Spotřeba materiálu a energie	12 759	13 640	17 082
Služby	154 828	157 813	174 078
Přidaná hodnota	201 905	203 920	249 552
Osobní náklady	123 880	125 042	143 095
HV před zdaněním	7 667	24 588	55 362
Aktiva celkem	3 626 460	3 452 676	3 713 246
Stálá aktiva	208 163	217 559	203 165
Oběžná aktiva	3 412 550	3 229 556	3 499 971
Zásoby	1 198 590	1 130 842	1 130 200
Pohledávky	2 190 757	2 014 530	2 291 430
Finanční majetek	23 203	84 184	78 341
Vlastní kapitál	579 207	594 090	638 769
Základní kapitál	342 800	342 800	342 800
Cizí zdroje	3 002 990	2 838 934	3 056 820

Došlo ke změnám v údajích rozvahy za rok 2015 v důsledku změn vykazování odložené daně v rozvaze za rok 2016.

3.1.2. Distribuční společnosti

Samostatnou, nicméně neméně významnou, kapitolou v oblasti distribuce jsou **distribuční společnosti (Pražská lékárnická s.r.o., Jihlavská lékárnická s.r.o., Plzeňská lékárnická s.r.o. a PHARMACY - distribuce léčiv s.r.o.)**, které distribuují léčiva do veřejných lékáren na regionálním principu. V rámci uskupení firem kolem České lékárnické je tak rozvíjena myšlenka regionální distribuce založené na spolupráci České lékárnické, a.s. a regionálních lékárníků. Česká lékárnická, a.s. se na těchto regionálních s.r.o. podílí minimálně 50 %-ním obchodním podílem a společnost PHARMOS, a.s. zajišťuje těmto společnostem logisticko-marketingové zázemí a podporu. V těchto společnostech je prosazován princip Společník s.r.o. – vlastník lékárny – regionální lékárník.

Tyto společnosti se úspěšně prosazovaly na regionálních trzích a využívaly výhod v oblasti podpory logistiky, marketingu a ostatních správních činností ve vazbě na společnost PHARMOS, a.s., čímž je vytvářena další hodnota pro lékárníka. Distribuční společnosti dlouhodobě přispívají k pozitivnímu vývoji distribuce skupiny jako celku.

I tyto distribuční společnosti však negativně ovlivnil vývoj trhu a probíhající oligopolizace farmaceutického maloobchodu i velkoobchodu. Tomuto vývoji mohou odolat pouze ekonomicky a majetkově silné společnosti. Proto se společníci Jihlavské lékárnické s.r.o. a Plzeňské lékárnické s.r.o. rozhodli využít nabídku České lékárnické, a.s. a odprodat podíly v těchto společnostech. Valné hromady těchto společností odsouhlasily prodej a v průběhu roku 2012, jediným společníkem těchto společností stala Česká lékárnická, a.s. Společnost PHARMOS, a.s. pak převzala vlastní obchodní činnost a Plzeňská lékárnická s.r.o. ukončila svoji distribuční činnost v průběhu září a Jihlavská lékárnická s.r.o. v průběhu prosince 2012. V roce 2013 se pak společnost PHARMOS, a.s. stala 100% společníkem těchto společností odkoupením podílů od České lékárnické, a.s. V současné době společnost Jihlavská lékárnická s.r.o. funguje s původním předmětem podnikání tzn. distribucí léčiv, avšak zaměřila svou činnost zejména na zahraniční trh. Dne 1.7.2014 převzala Jihlavská lékárnická s.r.o. veškeré činnosti spojené s vývozem léků do zemí EU i mimo ně od společnosti GALMED a.s. Plzeňská lékárnická s.r.o. distribuční činnost nevykonává a soustřeďuje se pouze na vymáhání pohledávek z původní obchodní činnosti.

V průběhu roku 2016 došlo ke změnám i u společnosti PHARMACY - distribuce léčiv s.r.o., ve které došlo k odkoupení obchodních podílů společníků a Česká lékárnická, a.s. se stala 100%-ním vlastníkem.

Distribuční společnosti realizovaly v roce 2016 na tržbách za dodané zboží zákazníkům celkový objem 1 912 570 tis. Kč. Z pohledu celkové tvorby zisku a tím přínosu jak pro Českou lékárnickou, a.s. tak i pro regionální lékárníky-společníky jsou nejzajímavější společnosti PHARMACY-distribuce léčiv s.r.o. a Pražská lékárnická s.r.o. Společnost Pražská lékárnická s.r.o. koupila dne 16.11.2012 dceřinou společnost Pharmedol spol. s.r.o., která provozuje svou lékárnu. Na konci roku 2016 pak převzala část závodu společnosti Neopharm, s.r.o., který představuje provoz čtyř lékáren. Její vybrané ekonomické ukazatele společnosti jsou uvedeny v bodě 3.1.11.

Skлады regionálních distribučních společností Pražská lékárnická s.r.o. a PHARMACY-distribuce léčiv s.r.o. pracují jako virtuální, tzn. vlastní logistická služba je poskytována společností PHARMOS, a.s. na základě smluvních vztahů ze skladových

prostor PHARMOS, a.s. V současné době je tedy skladová činnost těchto distribučních regionálních společností virtualizována a logistické činnosti jsou prováděny pouze zaměstnanci společnosti PHARMOS, a.s.

Vybrané ekonomické ukazatele společnosti Jihlavská lékárnická s.r.o. (v tis. Kč)

	2014	2015	2016
Tržby za zboží	335 573	538 762	621 416
Marže	960	50	396
Tržby za služby	0	4 001	3 114
Spotřeba materiálu a energie	1	0	0
Služby	279	462	1 519
Přidaná hodnota	680	3 589	1 991
Osobní náklady	267	572	604
HV před zdaněním	229	2 690	1 315
Aktiva celkem	59 668	75 542	72 419
Stálá aktiva	0	0	0
Oběžná aktiva	59 668	75 542	72 419
Zásoby	13 279	9 421	7 427
Pohledávky	44 533	42 625	54 159
Finanční majetek	1 856	23 496	10 833
Vlastní kapitál	10 729	13 301	13 877
Základní kapitál	2 500	2 500	2 500
Cizí zdroje	48 917	62 241	58 454

Významné navýšení tržeb společnosti je způsobeno převzetím části distribučních aktivit zaměřených na zahraniční trh od společnosti GALMED a.s. v průběhu roku 2014.

Vybrané ekonomické ukazatele společnosti Plzeňská lékárnická s.r.o. (v tis. Kč)

	2014	2015	2016
Tržby za zboží	0	0	0
Marže	0	0	0
Tržby za služby	0	0	0
Spotřeba materiálu a energie	0	0	0
Služby	56	5	28
Přidaná hodnota	-56	-5	-28
Osobní náklady	56	60	48
HV před zdaněním	-3 515	3	-138
Aktiva celkem	822	280	70
Stálá aktiva	0	0	0
Oběžná aktiva	822	280	70
Zásoby	0	0	0
Pohledávky	801	0	0
Finanční majetek	21	280	105
Vlastní kapitál	-30 814	189	51
Základní kapitál	3 200	3 200	3 200
Cizí zdroje	31 600	91	19

Vybrané ekonomické ukazatele společnosti Pražská lékárnická s.r.o. (v tis. Kč)

	2014	2015	2016
Tržby za zboží	605 703	678 353	581 473
Marže	19 029	23 706	18 576
Tržby za služby	873	536	545
Spotřeba materiálu a energie	460	501	358
Služby	11 365	12 756	13 575
Přidaná hodnota	8 077	10 985	5 189
Osobní náklady	4 300	5 816	4 122
HV před zdaněním	2 591	2 349	1 937
Aktiva celkem	182 743	212 870	196 599
Stálá aktiva	269	457	50 006
Oběžná aktiva	181 336	212 032	146 589
Zásoby	1 998	3 249	2 658

Pohledávky	178 594	208 121	142 436
Finanční majetek	744	662	1 495
Vlastní kapitál	18 156	20 002	18 589
Základní kapitál	4 800	4 800	4 800
Cizí zdroje	164 564	192 856	177 756

Vybrané ekonomické ukazatele společnosti PHARMACY – distribuce léčiv s.r.o. (v tis. Kč)

	2014	2015	2016
Tržby za zboží	720 702	650 677	709 681
Marže	20 568	21 332	23 083
Tržby za služby	1 275	1 219	806
Spotřeba materiálu a energie	314	353	185
Služby	12 438	11 363	11 770
Přidaná hodnota	9 091	10 835	11 934
Osobní náklady	3 609	3 493	2 910
HV před zdaněním	2 167	4 904	4 930
Aktiva celkem	163 639	201 520	311 926
Stálá aktiva	180	106	41
Oběžná aktiva	163 459	201 414	311 885
Zásoby	0	0	4
Pohledávky	156 177	197 330	309 644
Finanční majetek	7 282	4 084	2 237
Vlastní kapitál	32 639	35 119	20 246
Základní kapitál	1 100	1 100	1 100
Cizí zdroje	131 000	166 399	291 680

3.1.3. PHARMOS, a.s. se sídlem Nitra, Slovensko

Společnost PHARMOS, a.s. byla 18.1.2006 zapsána do Obchodního registru Okresního soudu v Nitře pod IČO 35974559. V březnu 2006 pak získala povolení k distribuci léčiv na území Slovenské republiky ze skladových prostor v Topoľčanec, kde bylo na adrese Odbojárov 340/29 i sídlo společnosti. Druhým akcionářem je společnost TOP PHARMEX spol. s r.o., IČO 31441131, která vykonávala do té doby velkodistribuční činnost jako lokální distributor v oblasti středozápadního Slovenska. Majetkově se na společnosti podílí Česká lékárnická, a.s. 50,0%, a.s. a TOP PHARMEX spol. s r.o. 50,0 % podílu na základním kapitálu.

Společnost v r. 2016 provozovala skladové areály v Nitře, Ružomberku a Košicích.

Podobně jako v ČR, rozhodlo se vedení společnosti změnit skladový systém Algis a účetní systém Helios Green a nahradit tyto SW řešením s jedinou datovou základnou. Ve výběrovém řízení vyhrála společnost Kaso se systémem Baris. Implementace proběhla v srpnu 2015 a s odstupem času je možné ji hodnotit jako úspěšnou.

Vybrané ekonomické ukazatele společnosti PHARMOS, a.s. se sídlem v Nitře

	2014 (v tis. Kč)	2015 (v tis. Kč)	2016 (v tis. Kč)
Tržby za zboží	2 064 760	1 986 541	1 951 076
Marže	100 604	102 669	104 392
Tržby za služby	15 623	15 909	11 851
Spotřeba materiálu a energie	7 925	6 534	5 587
Služby	65 480	57 041	56 548
Přidaná hodnota	42 822	55 002	54 108
Osobní náklady	41 471	44 489	41 044
HV před zdaněním	-4 764	5 427	13 762
Aktiva celkem	968 885	850 219	853 558
Stálá aktiva	5 207	23 513	24 706
Oběžná aktiva	952 419	815 398	817 330
Zásoby	220 872	184 013	221 875
Pohledávky	729 753	630 891	592 939
Finanční majetek	1 795	494	2 516
Vlastní kapitál	16 374	26 107	37 166
Základní kapitál	9 105	9 105	8 971
Cizí zdroje	952 429	824 116	816 159

* výsledky společnosti PHARMOS, a.s. se sídlem v Nitře jsou přepočteny průměrným ročním kurzem ČNB 27,033 k 31.12. 2016 a rozvahy je přepočtena podle kurzu ČNB 27,020 31.12.2016.

Česká lékárnická, a.s., se sídlem Těšínská 1349/296, 716 00 Ostrava-Radvanice, IČO: 63080877

Společnost zapsána v obchodním rejstříku vedeném Krajským soudem v Ostravě, oddíl B, vložka 2487
tel: +420-597575211, Fax: +420-597575261, e-mail: info@pharmos.cz



3.1.4. THERÁPON 98, a.s.

Zdravotnické zařízení THERÁPON 98, a.s. je společnost provozující nestátní zdravotnické zařízení – Polikliniku v Kopřivnici. Společnost je poskytovatelem komplexních zdravotnických služeb formou vlastních výkonů v oblasti chirurgie, plastické chirurgie, gynekologie, urologie, neurologie, praktického lékařství, radiodiagnostiky, rehabilitace a fyzioterapie, alergologie, imunologie, kožní ambulance, diabetologie, kardiologie a jiných interních oborů, domácí péče, dopravní záchranné služby.

V rámci multifunkční budovy polikliniky společnost pronajímá prostory pro soukromé ambulantní lékaře – specialisty. Společnost vybudovala moderně zařízené oddělení následné lůžkové péče s 46 lůžky. Pracoviště jsou pravidelně doplňována v souladu s moderními trendy rozvoje medicíny.

Snahou společnosti THERÁPON 98, a.s. je rozvíjet celkovou úroveň poskytované zdravotní péče tak, aby takto poskytovaná péče odpovídala požadavkům obyvatel daného regionu a byla přínosem pro jeho další rozvoj.

Vybrané ekonomické ukazatele společnosti THERÁPON 98, a.s. (v tis. Kč)

	2014	2015	2016
Tržby za zboží	0	0	0
Marže	0	0	0
Tržby za služby	92 927	97 044	100 455
Spotřeba materiálu a energie	12 440	12 772	13 569
Služby	13 110	12 738	13 377
Přidaná hodnota	67 377	71 534	73 509
Osobní náklady	49 487	52 966	57 542
HV před zdaněním	10 361	10 306	5 765
Aktiva celkem	140 688	136 252	138 183
Stálá aktiva	80 759	91 320	92 279
Oběžná aktiva	59 486	44 829	45 671
Zásoby	307	370	330
Pohledávky	35 791	33 701	31 507
Finanční majetek	23 388	10 758	13 834
Vlastní kapitál	125 003	119 957	124 372
Základní kapitál	26 769	26 769	26 769
Cizí zdroje	13 468	13 239	12 306

3.1.5. THERÁPON REAL s.r.o.

Stabilizaci a rozvoj aktivit společnosti THERÁPON 98, a.s. zabezpečuje nová budova zdravotnického zařízení, která sousedí a je propojena se stávajícím objektem. V nové budově se zřídily ordinace lékařů a zázemí pro rehabilitaci, především vodoléčbu. Prostory jsou využívány i komerčně pro veřejnost, protože součástí je i wellness centrum s bazénem, vířivkami a saunami. Pro výstavbu a následný pronájem prostor byla založena samostatná společnost, která je 100% vlastněna společností THERÁPON 98, a.s.

Vybrané ekonomické ukazatele společnosti THERÁPON REAL s.r.o. (v tis. Kč)

	2014	2015	2016
Tržby za zboží	0	0	0
Marže	0	0	0
Tržby za služby	5 915	5 831	5 989
Spotřeba materiálu a energie	618	623	769
Služby	452	647	256
Přidaná hodnota	4 845	4 561	4 964
Osobní náklady	102	106	106
HV před zdaněním	2 402	2 381	2 759
Aktiva celkem	36 946	37 318	35 555
Stálá aktiva	36 404	36 386	35 022
Oběžná aktiva	493	807	503
Zásoby	0	0	0
Pohledávky	164	183	81
Finanční majetek	329	624	422
Vlastní kapitál	6 793	8 722	10 976

Základní kapitál	2 000	2 000	2 000
Cizí zdroje	30 118	28 567	24 528

3.1.6. GALMED a.s.

Společnost GALMED a.s. začala aktivně pracovat v roce 2003. Je plně v majetku společnosti Česká lékárnická, a.s. GALMED a.s. se zaměřuje na smluvní výrobu léčiv (především volně prodejných přípravků), dále léčebnou kosmetiku, potravinových doplňků (vitamíny, minerály, posilující látky, sirupy..) a zdravotnických prostředků.

Cílem společnosti GALMED a.s. je vytvořit široké portfolio léčiv, potravinových doplňků a zdravotnických prostředků v sortimentu, který patří mezi běžné, každodenně prodávané a tedy i používané přípravky.



Samostatnou a specifickou činností společnosti GALMED a.s. je výroba, kde je GALMED a.s. držitelem výrobního povolení (GMP) na výrobní činnost v rozsahu zásahu do sekundárního obalu léčivého přípravku, běžně nazývaného přebalovna. Zde se provádějí podle požadavku zákazníka úpravy na vnějším obalu – doplnění či výměna sekundárního obalu, přibalové informace apod.

Výrobní společnost GALMED a.s. je i v této době rozvíjející se společností s významným potenciálem pro budoucí generování zisků a benefitů pro lékárníky-akcionáře České lékárnické, a.s. Každoročně dochází k významnému navyšování objemu realizovaných tržeb a objemu prodaných kusů produktů a významnou měrou se rozšiřuje portfolio produktů, které je distribuováno pod hlavičkou GALMED a.s. V tuto chvíli je výrobní a marketingově podporované portfolio tvořeno cca 150 položkami. Výrobce GALMED, a.s. se stává významnou značkou jak na českém distribučním trhu, tak i u zákazníků – pacientů. Další připravované projekty v oblasti produktů a jednotlivých produktových řad umožní tento trend dále rozvíjet a do budoucna zrychlovat. Jedním z těchto projektů je i výroba produktů privátní značky pro lékárny projektu Moje lékárna. Jde o 35 produktů s logem „z Mojí lékárny“. V roce 2014 zavedl do svého výrobního portfolia novou přírodní řadu Herbofit, která obsahuje 8 produktů.

V roce 2016 společnost GALMED a.s. rozšířila svoje produktové portfolio o další vlastní LP – Glycerinové čípky, Acygal 10x500 mg, další přípravky řady Herbofit a Forfit atd. Ve spolupráci se sesterskou společností Sanovia, a.s. byla rozšířena řada privátní značky o další zajímavé produkty, např. Moje lékárna Magnesium B6 Forte 50+10 tbl.

Vybrané ekonomické ukazatele společnosti GALMED a.s. (v tis. Kč)

	2014	2015	2016
Tržby za zboží	310 367	40 218	47 066
Marže	197	14 269	14 805
Tržby za prodej výrobků a služeb	115 045	45 719	57 495
Spotřeba materiálu a energie	88 977	36 614	43 385
Služby	14 518	13 447	14 210
Přidaná hodnota	11 747	9 530	14 705
Osobní náklady	5 476	6 113	6 785
HV před zdaněním	5 494	2 205	5 981
Aktiva celkem	40 595	37 296	35 417
Stálá aktiva	5 990	7 522	6 572
Oběžná aktiva	33 898	29 129	28 386
Zásoby	15 694	16 611	19 528
Pohledávky	14 317	9 062	8 304
Finanční majetek	3 887	3 456	554
Vlastní kapitál	24 444	23 692	26 994
Základní kapitál	12 000	12 000	12 000
Cizí zdroje	16 148	13 601	8 204

3.1.7. Lekis s.r.o.

Lekis s.r.o. zajišťuje dodávky informačních technologií a s nimi spojené položky kabelů, dodávky hardwaru, školení, servisu a veškerého spotřebního materiálu. Zajišťuje projekty a montáž komunikačních (počítačových a telefonních) rozvodů.

Společnost se v současné době orientuje především na dokončení zcela nové verze programu Lekis a dále pak na vývoj stávající verze programu Lekis.

Společnost rovněž zabezpečuje pro distributory komunikační software pro elektronické objednávání zboží z lékáren na území celé ČR i možnost stahování dodacích listů elektronicky.

Majetkově se na společnosti podílí Česká lékárnická, a.s. 19,7% a PHARMOS, a.s. 17,7 % podílu na základním kapitálu. Majoritním akcionářem ve společnosti Lekis s.r.o. je společnost HB systém s 55%.

Vybrané ekonomické ukazatele společnosti Lekis s.r.o. (v tis. Kč)

	2014	2015	2016
Tržby za zboží	8 896	8 469	11 150
Marže	2 065	1 954	2 313
Tržby za služby	60 368	52 773	49 571
Spotřeba materiálu a energie	10 297	8 219	6 306
Služby	16 545	14 837	15 404
Přidaná hodnota	35 591	35 927	32 013
Osobní náklady	30 822	31 273	26 687
HV před zdaněním	568	219	338
Aktiva celkem	34 658	35 198	35 543
Stálá aktiva	16 951	18 617	16 362
Oběžná aktiva	8 974	9 656	11 457
Zásoby	3 892	4 047	4 826
Pohledávky	5 021	5 364	6 189
Finanční majetek	61	245	442
Vlastní kapitál	5 457	5 128	5 178
Základní kapitál	232	232	232
Cizí zdroje	25 107	26 572	27 415

3.1.8. LEKTRANS s.r.o. a Lektrans Bohemia s.r.o.

V září 2006 byla založena společnost LEKTRANS s.r.o., společníky jsou Česká lékárnická, a.s. /51% podíl/ a 4 dopravci /celkem 49% podíl/. Cílem bylo převzetí přepravy zboží do lékáren a zdravotnických prodejen na provoze v Ostravě a v Brně (později přibyl i Prostějov a Hradec Králové) a zabezpečit poskytování kvalitnějších služeb ve srovnání s externími přepravci. Převzetí přepravy od externích přepravců proběhlo plynule a poskytované služby společnosti LEKTRANS s.r.o. jsou hodnocené pozitivně nejen vedením provozu PHARMOS, a.s., ale zejména lékárníky.

V 2010 byla po vzoru LEKTRANS s.r.o. založena společnost Lektrans Bohemia s.r.o., společníky jsou Česká lékárnická, a.s. /51% podíl/ a 3 dopravci /celkem 49% podíl/. Cílem bylo převzetí přepravy zboží do lékáren a zdravotnických prodejen na provozech v regionu Čech. V současné době je tento projekt realizován na provozech v Plzni, Brandýsku a Českých Budějovicích. V průběhu roku 2012 pak byla společností Lektrans Bohemia s.r.o. převzata doprava od privátních autodopravců v oblasti českých provozů kompletně.

Společnost LEKTRANS s.r.o. se v minulém období rozhodla v souvislosti s nárůstem cen pohonných hmot pro pořízení vlastních neveřejných čerpacích stanic motorové nafty. Předpokládaný plán návratu investice na pořízení těchto stanic se podařilo splnit.

Společnosti se rozhodly rozšířit své aktivity o oblast podnikání v nákladní automobilové dopravě nad 3,5 tuny za účelem zajištění meziskladové dopravy pro sesterskou společnost PHARMOS, a.s. Tento plán byl zahájen v průběhu roku 2015 a dokončení projektu proběhlo v roce 2016, čímž se podařilo splnit záměr a oblast podnikání byla v roce 2016 rozšířena. V roce 2016 došlo rovněž k významné obnově vozového parku především v důsledku stárí vozidel v provozu a zvýšených požadavků Státního ústavu pro kontrolu léčiv, který se zaměřuje na dodržování teplotního řetězce u skladování i u přepravy léčiv. Nově doplněná a rozšířená přeprava je plně vyhovující, funkční a vytváří zisk.

Vybrané ekonomické ukazatele společnosti LEKTRANS s.r.o. (v tis. Kč)

	2014	2015	2016
Tržby za zboží	74	0	0
Marže	70	0	0
Tržby za služby	48 067	46 597	50 895
Spotřeba materiálu a energie	12 450	10 842	11 693
Služby	6 103	5 774	5 745
Přidaná hodnota	29 584	29 981	33 457
Osobní náklady	20 867	21 254	22 818
HV před zdaněním	2 125	872	1 776
Aktiva celkem	21 443	26 183	25 070
Stálá aktiva	14 714	20 113	18 794
Oběžná aktiva	6 545	5 833	5 993
Zásoby	901	838	548
Pohledávky	5 621	4 929	5 377
Finanční majetek	23	66	68
Vlastní kapitál	5 598	5 774	6 713
Základní kapitál	400	400	400
Cizí zdroje	15 843	19 911	17 974

Vybrané ekonomické ukazatele společnosti Lektrans Bohemia s.r.o. (v tis. Kč)

	2014	2015	2016
Tržby za zboží	0	0	0
Marže	0	0	0
Tržby za služby	41 980	42 485	46 555
Spotřeba materiálu a energie	12 347	11 350	11 773
Služby	4 731	5 513	6 319
Přidaná hodnota	24 902	25 622	28 463
Osobní náklady	18 754	20 088	21 921
HV před zdaněním	995	1 416	1 616
Aktiva celkem	9 292	22 328	24 622
Stálá aktiva	5 838	14 287	17 434
Oběžná aktiva	3 362	3 970	4 105
Zásoby	378	315	320
Pohledávky	2 949	3 598	3 717
Finanční majetek	35	57	68
Vlastní kapitál	1 189	1 956	2 538
Základní kapitál	200	200	200
Cizí zdroje	7 082	19 764	21 881

3.1.9. Sanovia, a.s.

V prosinci 2008 byla založena společnost Moje lékárna, a.s., společníkem je Česká lékárnická, a.s. (100% podíl). Moje lékárna je společný projekt sdružení nezávislých lékárníků, kteří se vědomí si své zodpovědnosti vůči Vám pacientům a zákazníkům, snaží zkvalitnit své služby. Tento projekt je však především portálem s prezentací informací o nemocech, o produktech samoléčby, o zařízeních se zdravotnickou problematikou a o lékárnách zařazených do tohoto projektu. Tyto lékárny jsou snadno rozpoznatelné i navenek společným označením logem mojelekarna.cz. Lékárny projektu jsou pravidelně proškoleny v oblasti poradenství se speciálním zaměřením na geriatrické pacienty za odborné garance České gerontologické a geriatrické společnosti. Tato forma edukace je pro lékárníky nezbytná a cílem tohoto projektu je zdokonalení komunikace se seniory, kteří tvoří téměř dvě třetiny všech zákazníků lékárny. Zároveň je to skupina pacientů s nejvyšší frekvencí užívání hned několika druhů léčiv na předpis i bez předpisu, z čehož plynou nemalé problémy na úrovni nežádoucích účinků, lékových interakcí atd. V této fázi je do projektu zapojeno téměř 400 lékáren, jejich počet průběžně narůstá. Dne 27.5.2009 byla společnost Moje lékárna, a.s., přejmenována na Sanovia, a.s.

V únoru 2012 na mimořádné valné hromadě byla akcionáři odsouhlasena změna podnikatelské strategie, která spočívá v možnosti rozvoje aktivit v oblasti farmaceutického obchodu, provozování lékáren. Touto aktivitou byla pověřena společnost Sanovia, a.s., která doposud pouze organizovala marketingové aktivity virtuálního sdružení „Moje lékárna“. Již v průběhu roku začala společnost provozovat lékárny. Cílem je udržet maloobchodní trh pod kontrolou lékárníků, protože doposud akvizicemi lékáren posilovaly pouze majetkové řetězce.

Společnost Sanovia, a.s. se sídlem Ostrava-Radvanice, Těšínská 1349/296, PSČ: 716 00, IČ: 28570481, DIČ: CZ28570481, realizovala v roce 2013 projekt přeměny, na základě kterého došlo k fúzi sloučením společností Sanovia, a.s. (jakožto společnosti nástupnické) a společnosti LÉKÁRNA U NÁDRAŽÍ PŘEROV, s.r.o., se sídlem Přerov-Přerov I-Město, Husova č.p. 2846, PSČ 750 02, IČ: 26821681(jakožto společnosti zanikající).

K datu účetní závěrky provozovala společnost svým jménem 12 vlastních lékáren (provozoven):

Lékárna SMRK	Vaňkova 225, Nové Město pod Smrkem
Lékárna NISA	České mládeže 456, Liberec
Lékárna U MUZEA	Masarykova 699/9, Liberec
Lékárna NOVEA	B. Egermannova 881, Nový Bor
Lékárna U Nádraží	Husova 2846/2, Přerov
Lékárna SANO Přerov	Budovatelů 197/6, Přerov
Lékárna SANO Rochlice	Dobiášova 1008/11, Liberec
Lékárna U Kostela	Kratochvílova 143/13, Přerov
Lékárna SFINX	Hmčičská 6, Brno
Lékárna U Matky Boží	Dříčov 150/14, Písek
Lékárna U Stříbrné hvězdy	Komenského 535, Řevnice
Lékárna SANO Rychvald	Mírová 1537, Rychvald

Dále společnost Sanovia, a.s. vlastní obchodní podíly ve společnostech provozujících vlastní lékárny, a to:

- Lékárna Stodůlky s.r.o. (výše podílu 50%)
- Lékárna V Poštovní, s.r.o. (výše podílu 100%)
- Lékárna Slunce, s.r.o. (výše podílu 100%)
- Lékárna ADONIA CZ s.r.o. (výše podílu 100%)

Vybrané ekonomické ukazatele společnosti Sanovia, a.s. (v tis. Kč)

	2013 - 2014	2015	2016
Tržby za zboží	209 118	170 475	195 035
Marže	47 596	37 555	42 615
Tržby za služby	89 464	53 389	66 791
Spotřeba materiálu a energie	15 543	9 666	5 685
Služby	74 487	45 149	55 801
Přidaná hodnota	47 030	36 129	47 920
Osobní náklady	37 640	27 040	32 184
HV před zdaněním	1 195	7 226	14 262
Aktiva celkem	80 375	101 487	110 136
Stálá aktiva	24 818	25 256	36 652
Oběžná aktiva	30 245	48 178	48 260
Zásoby	11 374	14 436	16 843
Pohledávky	14 158	27 062	23 783
Finanční majetek	4 713	6 680	7 634
Vlastní kapitál	1 351	12 870	12 140
Základní kapitál	12 500	12 500	12 500
Cizí zdroje	77 086	88 401	96 563

3.1.10. SoftPharm s.r.o.

V roce 2013 se společnost aktivně podílela na analytické a vývojové fázi implementace, která měla být dokončena na přelomu roku 2014 a 2015. Po změně smluvního partnera-implementátora je změna SW zajištění plánovaná na konec roku 2017. Společnost chce být certifikovaným partnerem Microsoft Office a zajistit pro skupinu servis SW Dynamics AX.

Vybrané ekonomické ukazatele společnosti SoftPharm s.r.o. (v tis. Kč)

	2014	2015	2016
Tržby za zboží	0	0	0
Marže	0	0	0
Tržby za služby	4 907	4 976	4 344
Spotřeba materiálu a energie	23	25	20
Služby	568	749	510
Přidaná hodnota	4 316	4 202	3 814
Osobní náklady	3 902	3 649	3 507
HV před zdaněním	391	426	289
Aktiva celkem	1 324	1 290	1 131
Stálá aktiva	0	0	0
Oběžná aktiva	1 322	1 290	1 129
Zásoby	1	0	0
Pohledávky	608	494	489
Finanční majetek	713	796	640
Vlastní kapitál	615	706	648
Základní kapitál	200	200	200
Cizí zdroje	709	584	483

Hospodářské výsledky společností splňujících kritéria povinného auditu v rámci skupiny firem Česká lékárnická byly řádně auditovány nezávislými auditory s výrokem „bez výhrad“. Nebyly auditovány účetní závěrky společností: Pharmedol spol. s r.o., Lékárna Slunce, s.r.o., Lékárna Stodůlky s.r.o., Lékárna V Poštovní, s.r.o., Plzeňská lékárnická s.r.o., THERÁPON REAL s.r.o. a SoftPharm s.r.o., které nemají povinný audit ze zákona.

3.1.11. Společnosti provozující lékárny

V listopadu 2012 se společnost Pražská lékárnická s.r.o. stala 100% vlastníkem společnosti Pharmedol spol. s r.o.

Vybrané ekonomické ukazatele společnosti Pharmedol spol. s r.o. (v tis. Kč)

	2014	2015	2016
Tržby za zboží	19 725	17 197	10 355
Marže	4 053	3 514	8 210
Tržby za služby	0	1	7
Výkonová spotřeba	1 439	1 510	9 356
Přidaná hodnota	2 614	2 005	1 006
Osobní náklady	2 548	2 791	1 889
HV před zdaněním	-65	-1 389	1 250
Aktiva celkem	4 187	3 068	892
Stálá aktiva	743	719	0
Oběžná aktiva	3 412	2 299	888
Zásoby	1 795	1 453	0
Pohledávky	1 326	713	494
Finanční majetek	291	133	393
Vlastní kapitál	-6 121	-7 575	-6 325
Základní kapitál	100	100	100
Cizí zdroje	10 308	10 251	7 216

Do konsolidačního celku Česká lékárnická patří také čtyři společnosti provozující vlastní lékárny, v nichž má podíl společnost Sanovia, a.s., a to:

- Lékárna Stodůlky s.r.o.
- Lékárna V Poštovní, s.r.o.
- Lékárna Slunce, s.r.o.
- Lékárna ADONIA CZ s.r.o.

Vybrané ekonomické ukazatele společnosti Lékárna Stodůlky s.r.o. (v tis. Kč)

	2014	2015	2016
Tržby za zboží	11 285	25 007	22 530
Marže	2 575	5 735	5 113
Tržby za služby	45	128	426
Spotřeba materiálu a energie	34	326	229
Služby	186	930	872
Přidaná hodnota	2 400	4 607	4 438
Osobní náklady	1 122	2 700	2 923
HV před zdaněním	986	1 754	1 313
Aktiva celkem	4 979	5 540	6 993
Stálá aktiva	0	116	12
Oběžná aktiva	4974	5 419	6 942
Zásoby	1 207	1 098	1 287
Pohledávky	1 383	1 357	1 717
Finanční majetek	2 384	2 964	3 878
Vlastní kapitál	998	2 415	2 057
Základní kapitál	200	200	200
Cizí zdroje	3 981	3 119	4 936

Společnost vznikla dne 24.1.2014, ale podnikatelskou činnost začala provozovat v červenci 2014.

Vybrané ekonomické ukazatele společnosti Lékárna V Poštovní, s.r.o. (v tis. Kč)

	2014	2015	2016
Tržby za zboží	13 096	19 161	29 043
Marže	3 005	4 131	6 285
Tržby za služby	11	440	639
Spotřeba materiálu a energie	196	183	235
Služby	651	806	1 133
Přidaná hodnota	2 169	3 582	5 556
Osobní náklady	1 958	3 111	4 146
HV před zdaněním	130	-51	353
Aktiva celkem	3 632	16 857	15 014
Stálá aktiva	383	10 905	10 147
Oběžná aktiva	3 247	5 945	4 861
Zásoby	1 005	2 272	2 199
Pohledávky	958	2 105	2 061
Finanční majetek	1 284	1 568	484
Vlastní kapitál	634	581	853
Základní kapitál	200	200	200
Cizí zdroje	2 918	16 276	14 161

Výrazný meziroční nárůst ukazatelů v roce 2015 je důsledkem odkoupení další lékárny (Lékárna U zlaté koruny) v červnu 2015.

Vybrané ekonomické ukazatele společnosti Lékárna Slunce, s.r.o. (v tis. Kč)

	2014	2015	2016
Tržby za zboží	66 735	41 498	46 341
Marže	8 636	9 554	11 040
Tržby za služby	194	532	584
Spotřeba materiálu a energie	337	268	279
Služby	2 045	1 660	1 906
Přidaná hodnota	6 448	8 158	9 439
Osobní náklady	4 630	5 681	6 559
HV před zdaněním	1 855	1 640	1 589
Aktiva celkem	7 066	19 739	18 819
Stálá aktiva	0	12 332	11 455
Oběžná aktiva	7 066	7 333	7 291
Zásoby	1 394	3 676	3 664
Pohledávky	3 982	2 515	2 405
Finanční majetek	1 690	1 142	1 132
Vlastní kapitál	1 938	1 608	1 550
Základní kapitál	300	300	300
Cizí zdroje	5 101	18 124	17 269

V roce 2013 společnost provozovala dvě lékárny a od června 2014 pouze lékárnou jednu, což vysvětluje výrazný meziroční pokles výše uvedených ukazatelů v roce 2014.

V dubnu 2015 odkoupila korporace Lékárna Slunce s.r.o. formou koupi část závodu další lékárnou – Bruska Praha.

Vybrané ekonomické ukazatele společnosti Lékárna ADONIA CZ s.r.o. (v tis. Kč)

	2016
Tržby za zboží	24 908
Marže	5 664
Tržby za služby	108
Spotřeba materiálu a energie	182
Služby	713
Přidaná hodnota	5 877
Osobní náklady	3 635
HV před zdaněním	1 055
Aktiva celkem	10 592
Stálá aktiva	0
Oběžná aktiva	10 586
Zásoby	2 056
Pohledávky	1 549
Finanční majetek	6 981
Vlastní kapitál	9 421
Základní kapitál	200
Cizí zdroje	1 171

Společnost je součástí skupiny Česká lékárnická od roku 2016.

4. Vybrané údaje z rozvahy Česká lékárnická, a.s.

TEXT (NETTO STAV) V TIS.KČ	Rok 2014	Rok 2015	Rok 2016
Aktiva celkem	657 501	698 433	886 336
Pohledávky za upsaný kapitál	-	-	-
Stálá aktiva	624 278	645 185	869 717
Dlouhodobý nehmotný majetek	-	-	-
Dlouhodobý hmotný majetek	40 277	39 171	38 056
Finanční dlouhodobý majetek	584 001	606 014	831 661
Oběžná aktiva	33 223	53 244	16 613
Zásoby	-	-	-
Dlouhodobé pohledávky	-	36	124
Krátkodobé pohledávky	27 631	51 073	2 292
Finanční majetek	5 592	2 135	14 197
Ostatní aktiva-přechodné účty aktiv	-	4	6
Pasiva celkem	657 501	698 433	886 336
Vlastní kapitál	619 118	652 234	728 889
Základní kapitál	94 500	94 500	94 500
Kapitálové fondy	429 267	451 281	493 813
Fondy ze zisku	25 500	25 500	25 500
Hospodářský výsledek minulých let	65 189	68 398	79 508
Hospodářský výsledek běžného období	4 662	12 555	20 510
Cizí zdroje	38 383	46 199	157 339
Rezervy	2 000	189	263
Dlouhodobé závazky	86	116	103 467
Krátkodobé závazky	26 806	38 437	53 609
Bankovní úvěry a výpomoci	9 491	7 457	-
Ostatní pasiva-přechodné účty pasiv	-	-	-

5. Vybrané údaje z výkazu zisků a ztrát Česká lékárnická, a.s.

TEXT (V TIS. KČ)	Rok 2014	Rok 2015	Rok 2016
Výkony	6 584	9 037	9 893
Tržby za prodej vlastních výrobků a služeb	6 584	9 037	9 893
Aktivace	-	-	-
Výkonová spotřeba	1 798	1 421	2 998
Spotřeba materiálu a energie	84	121	80
Služby	1 714	1 300	2 918
Přidaná hodnota	4 786	7 616	6 895
Osobní náklady	1 978	3 266	4 380
Mzdové náklady	1 482	2 304	3 233
Náklady na soc. zabezpečení	488	808	1 068
Daně a poplatky	582	722	614
Odpisy dlouhodobého hmotného a nehmotného majetku	1 142	1 131	1 135
Tržby z prodeje majetku a materiálu	-	-	-
Zůstatková cena prodaného dlouhodobého majetku a materiálu	-	-	-
Tvorba rezerv a časového rozlišení provozních nákladů	2 000	-1 811	75
Ostatní provozní výnosy	7	42	19 967
Ostatní provozní náklady	11	6 852	20 968
Provozní hospodářský výsledek	-920	- 2 502	379
Výnosy z dlouhodobého finančního majetku	6 063	16 156	21 019
Výnosové úroky	235	383	218
Nákladové úroky	461	757	819
Ostatní finanční výnosy	68	342	17
Ostatní finanční náklady	63	90	116
Hospodářský výsledek z finančních operací	5 842	15 530	20 319
Daň z příjmů za běžnou činnost	260	473	188
-splatná	261	479	190
-odložená	-1	-6	-2
Hospodářský výsledek za běžnou činnost	4 662	12 555	20 510
Mimořádné výnosy	-	-	-
Mimořádné náklady	-	-	-
Daň z příjmů z mimořádné činnosti	-	-	-
Mimořádný hospodářský výsledek	-	-	-
Hospodářský výsledek za účetní období	4 662	12 555	20 510
Hospodářský výsledek před zdaněním	4 922	13 028	20 698

6. Informace o skutečnostech, které nastaly po 31.12.2016

Všechny významné skutečnosti po datu sestavení účetní závěrky jsou popsány také v příloze účetní závěrky, která je součástí této výroční zprávy za rok 2016.

Všechny žaloby podané společností PHOENIX International Beteiligungs GmbH v předcházejícím období jsou zastaveny a ukončeny smlouvou „Dohoda o narovnání“. Důvodem pro ukončení sporů a uzavření této dohody je prodej a převod vlastnictví k akciím emitovaným korporací PHARMOS, a.s. na základě smlouvy o prodeji akcií.

Dne 5.12.2012 se konala nedobrovolná dražba souboru nemovitých věcí v majetku POLIKLINIKA LOUNY, a.s., kde společnost Česká lékárnická, a.s. učinila nejvyšší podání ve výši 64 000 000,- Kč. Vzhledem ke změnám, ke kterým došlo těsně před vlastní dražbou a které ovlivnily hodnotu draženého objektu, kupní cena dosažená vydražením nebyla uhrazena. V opakované dražbě dne 28.1.2013 byla nemovitost vydražena za částku 56 000 000,- Kč a POLIKLINIKA LOUNY, a.s. dne 11.10.2013 podává na společnost Česká lékárnická, a.s. žalobu na náhradu škody o zaplacení částky 7 445 448,- Kč s příslušenstvím.

Dne 8.10.2014 byl společnosti Česká lékárnická, a. s. doručen rozsudek za škodu způsobenou odstoupením od dražby a neuhrazením kupní ceny týkající se nedobrovolné dražby POLIKLINIKY LOUNY, a. s. Rozsudek ukládá společnosti Česká lékárnická, a.s. zaplacení částky 7 269 tis. Kč společnosti POLIKLINIKA LOUNY, a.s., zde patří i soudní náklady na řízení a úroky z prodlení. Společnost Česká lékárnická, a.s. podala proti rozhodnutí odvolání. Odvolání bylo Krajským soudem v Ostravě zamítnuto a soud potvrdil původní rozsudek soudu prvního stupně. Proti tomuto rozsudku podala společnost Česká lékárnická, a.s. dovolání k Nejvyššímu soudu České republiky, dovolání však nemá odkladný účinek proto společnost škodu dle rozhodnutí soudu uhradila. Nejvyšší soud však rozsudkem ze dne 23.6.2016 zrušil pravomocné rozhodnutí Krajského soudu v Ostravě a vrátil žalobu k prvoinstančnímu soudu k projednání.

POLIKLINIKA LOUNY, a.s. vzala žalobu zpět a Okresní soud v Ostravě řízení zastavil. V průběhu roku 2016 byla společností Česká lékárnická, a.s. podána žaloba o vydání bezdůvodného obohacení ve výši 7 268 658,33 Kč proti POLIKLINICE LOUNY, a.s., kdy dne 17.11.2016 nabyl právní moci Rozsudek Obvodního soudu pro Prahu 1, kterým byl nárok společnosti Česká lékárnická, a.s. uznán v plné výši.

Dne 3.1.2017 bylo zahájeno exekuční řízení vůči POLIKLINICE LOUNY, a.s. kdy v přípravné fázi nebyl dohledán žádný postížitelný majetek a dne 28.4.2017 bylo zahájeno insolvenční řízení, které je zatím ve fázi před vyhlášením úpadku. Dne 20.4.2017 bylo podáno na Ministerstvo spravedlnosti ČR Uplatnění nároku na náhradu škody.

7. Předpokládaný vývoj společnosti

Akciová společnost i nadále bude věnovat pozornost svým finančním investicím v jednotlivých společnostech a bude pravidelně sledovat jejich průběžné hospodářské výsledky. Pozornost bude věnována i vyhledávání dalších možných finančních investic v oblasti výroby a distribuce léčiv, potravinových doplňků a zdravotnických prostředků v ČR i v zahraničí a v oblasti investic do léčebně preventivní péče a lékařské péče. Jako stěžejní se jeví další rozvoj projektu Moje lékárna, a to jak virtuálního sdružení, tak i vlastního majetkového řetězce, který stabilizuje trh pro distribuční skupinu a napomáhá partnerům projektu zvýšit vlastní konkurenceschopnost. Do tohoto rozvoje budou také směřovány největší finanční objemy investic.

8. Prohlášení společnosti ke zprávě o vztazích

Společnost Česká lékárnická, a.s. nemá ovládající osobu, proto nesestavuje zprávu o vztazích mezi propojenými osobami podle §82 zákona č. 90/2012 Sb. o obchodních korporacích.

9. Účetní závěrka společnosti za rok 2016

Označení a		AKTIVA b	Běžné účetní období			Minulé úč.
			Brutto 1	Korekce 2	Netto 3	Netto 4
		AKTIVA CELKEM	894 848	-8 512	886 336	698 397
B.		Dlouhodobý majetek	878 229	-8 512	869 717	645 185
B. I.		Dlouhodobý nehmotný majetek	26	-26		
2.		Ocenitelná práva	26	-26		
2.1.		Software	26	-26		
B. II.		Dlouhodobý hmotný majetek	46 542	-8 486	38 056	39 171
B. II. 1.		Pozemky a stavby	46 409	-8 417	37 992	39 107
1.1.		Pozemky	9 984		9 984	9 984
1.2.		Stavby	36 425	-8 417	28 008	29 123
2.		Hmotné movité věci a jejich soubory	69	-69		
5.		Poskytnuté zálohy na dlouhodobý hmotný majetek a nedokončený dlouhodobý hmotný majetek	64		64	64
5.2.		Nedokončený dlouhodobý hmotný majetek	64		64	64
B. III.		Dlouhodobý finanční majetek	831 661		831 661	606 014
B. III. 1.		Podíly - ovládaná nebo ovládající osoba	830 641		830 641	605 004
3.		Podíly - podstatný vliv	1 020		1 020	1 010
C.		Oběžná aktiva	16 613		16 613	53 208
C. II.		Pohledávky	2 416		2 416	51 073
C. II. 1.		Dlouhodobé pohledávky	124		124	
1.5.		Pohledávky - ostatní	124		124	
1.5.4.		Jiné pohledávky	124		124	
C. II. 2.		Krátkodobé pohledávky	2 292		2 292	51 073
2.2.		Pohledávky - ovládaná nebo ovládající osoba	1 785		1 785	50 971
2.4.		Pohledávky - ostatní	507		507	102
2.4.3.		Stát - daňové pohledávky	152		152	
2.4.4.		Krátkodobé poskytnuté zálohy	104		104	102
2.4.6.		Jiné pohledávky	251		251	
C. IV.		Peněžní prostředky	14 197		14 197	2 135
C. IV. 1.		Peněžní prostředky v pokladně	62		62	37
2.		Peněžní prostředky na účtech	14 135		14 135	2 098
D.		Časové rozlišení aktiv	6		6	4
D. 1.		Náklady příštích období	6		6	4

Označení	PASIVA	Stav v běžném účetním období	Stav v minulém účetním období
a	b	5	6
	PASIVA CELKEM	886 336	698 397
A.	Vlastní kapitál	728 889	652 234
A. I.	Základní kapitál	94 500	94 500
A. I. 1.	Základní kapitál	94 500	94 500
A. II.	Ážio a kapitálové fondy	508 871	451 281
A. II. 1.	Ážio	15 058	15 058
2.	Kapitálové fondy	493 813	436 223
2.2.	Oceňovací rozdíly z přecenění majetku a závazků (+/-)	493 813	436 223
A. III.	Fondy ze zisku	25 500	25 500
A. III. 1.	Ostatní rezervní fondy	22 273	22 273
2.	Statutární a ostatní fondy	3 227	3 227
A. IV.	Výsledek hospodaření minulých let	79 508	68 398
A. IV. 1.	Nerozdělený zisk minulých let	79 508	68 398
A. V.	Výsledek hospodaření běžného účetního období	20 510	12 555
B. + C.	Cizí zdroje	157 339	46 163
B.	Rezervy	263	189
4.	Ostatní rezervy	263	189
C.	Závazky	157 076	45 974
C. I.	Dlouhodobé závazky	103 467	5 503
C. I. 2.	Závazky k úvěrovým institucím	103 389	5 423
C. I. 8.	Odložený daňový závazek	78	80
C. II.	Krátkodobé závazky	53 609	40 471
C. II. 2.	Závazky k úvěrovým institucím	22 034	2 034
C. II. 4.	Závazky z obchodních vztahů	858	65
C. II. 6.	Závazky - ovládaná nebo ovládající osoba	30 083	37 047
C. II. 8.	Závazky ostatní	634	1 325
C. II. 8.3.	Závazky k zaměstnancům	187	187
C. II. 8.4.	Závazky ze sociálního zabezpečení a zdravotního pojištění	103	102
C. II. 8.1.	Závazky ke společníkům	294	571
C. II. 8.5.	Stát - daňové závazky a dotace	37	456
C. II. 8.7.	Jiné závazky	13	9
D.	Časové rozlišení	108	
D. 1.	Výdaje příštích období	108	
Sestaveno dne: 17.5.2017 Schváleno dne: 17.5.2017		Podpisový záznam statutárního orgánu účetní jednotky :	
Právní forma účetní jednotky: akciová společnost		Předmět podnikání: činnost účetních poradců a vedení účetnictví	
Zapsáno v obchodním rejstříku Krajského soudu v Ostravě oddíl B, vložka 2487			

Minimální závazný výčet
vzhládky č. 500/2002 Sb.

VÝKAZ ZISKU A ZTRÁTY
v plném rozsahu
ke dni 31.12.2016

Obchodní firma
Česká lékárnická, a.s.

Sídlo účetní jednotky
Těšínská 1349/296
Ostrava - Radvanice
716 00

IČ
63080877

Označení a	TEXT b	Skutečnost v účetním období	
		běžném 1	minulém 2
I.	Tržby z prodeje výrobků a služeb	9 893	9 037
A.	Výkonová spotřeba	2 998	1 421
A.2.	Spotřeba materiálu a energie	80	121
A.3.	Služby	2 918	1 300
D.	Osobní náklady	4 380	3 266
D.1.	Mzdové náklady	3 233	2 424
D.2.	Náklady na sociální zabezpečení, zdravotní pojištění a ostatní náklady	1 147	842
D.2.1.	Náklad na sociální zabezpečení a zdravotní pojištění	1 068	808
D.2.2.	Ostatní náklady	79	34
E.	Úpravy hodnot v provozní oblasti	1 135	1 131
E.1.	Úpravy hodnot dlouhodobého nehmotného a hmotného majetku	1 135	1 131
E.1.1.	Úpravy hodnot dlouhodobého nehmotného a hmotného majetku - trvalé	1 135	1 131
III.	Ostatní provozní výnosy	19 967	42
III.1.	Tržby z prodeje dlouhodobého majetku	7	42
III.3.	Jiné provozní výnosy	19 960	0
F.	Ostatní provozní náklady	20 968	5 763
F.3.	Daně a poplatky	614	722
F.4.	Rezervy v provozní oblasti a komplexní náklady příštích období	75	-1 811
F.5.	Jiné provozní náklady	20 279	6 852
*	Provozní výsledek hospodaření	379	-2 502
IV.	Výnosy z dlouhodobého finančního majetku - podíly	21 019	16 156
IV.1.	Výnosy z podílů - ovládaná nebo ovládající osoba	21 019	16 156
VI.	Výnosové úroky a podobné výnosy	218	383
VI.1.	Výnosové úroky a podobné výnosy - ovládaná nebo ovládající osoba	218	383
J.	Nákladové úroky a podobné náklady	819	757
J.2.	Ostatní nákladové úroky a podobné náklady	819	757
VII.	Ostatní finanční výnosy	17	342
K.	Ostatní finanční náklady	116	90
*	Finanční výsledek hospodaření	20 319	15 530
**	Výsledek hospodaření před zdaněním	20 698	13 028
L.	Daň z příjmů za běžnou činnost	188	473
L.1.	Daň z příjmů splatná	190	479
L.2.	Daň z příjmů odložená	-2	-6
**	Výsledek hospodaření po zdanění	20 510	12 555
***	Výsledek hospodaření za účetní období (+/-)	20 510	12 555
*	Čistý obrát za účetní období	51 114	25 960
Sestaveno dne: 17.5.2017 Schváleno dne: 17.5.2017		Podpisový záznam statutárního orgánu účetní jednotky	
Právní forma účetní jednotky: <i>akciová společnost</i>		Předmět podnikání: <i>činnost účetních poradců a vedení účetnictví</i>	
Zapsáno v obchodním rejstříku Krajského soudu v Ostravě oddíl B, vložka 2487			

Česká lékárnická, a.s., se sídlem Těšínská 1349/296, 716 00 Ostrava-Radvanice, IČO: 63080877

Společnost zapsána v obchodním rejstříku vedeném Krajským soudem v Ostravě, oddíl B, vložka 2487

tel: +420-597575211, Fax: +420-597575261, e-mail: info@pharmos.cz



AUDIT PROFESIONAL, spol. s r.o.
FOR IDENTIFICATION PURPOSES

Závazný výčet informací uvedený
ve vyhlášce MFČR 500/2002 Sb.

Výkaz změn vlastního kapitálu

k 31.12.2016

(v celých tis.Kč)

IČ 63080877

Obchodní firma

Česká lékárnická, a.s.
Sídlo

Těšínská 1349/296,
Ostrava - Radvanice
716 00

01	základní kapitál 02	Ážio a kapit.fondy 03	ostatní fondy 04	Rezervní fond 05	Ostatní fondy 06	VHMO 06	VHBO 07	VK celkem 08
Počáteční stav 1.1. 2015	94 500	429 267	0	22 273	3 227	65 189	4 662	619 118
oceňovací rozdíly z přecenění majetku		22 014						22 014
vytvoření ostatního rezervního fondu								0
Novypl. dividendy do nerozděleného zisku min.let						65		65
Příděl na výplatu dividend							-1 418	-1 418
Příděl na výplatu tantiém							-100	-100
Příděl do nerozděleného zisku min.let						3 144	-3 144	0
Výsledek hospodaření běžného období							12 555	12 555
Konečný stav 31.12. 2015	94 500	451 281	0	22 273	3 227	68 398	12 555	652 234
Počáteční stav 1.1. 2016	94 500	451 281	0	22 273	3 227	68 398	12 555	652 234
Oceňovací rozdíly z přecenění majetku		57 590						57 590
vytvoření ostatního rezervního fondu								0
Novypl. dividendy do nerozděleného zisku min.let						68		68
Příděl na výplatu dividend							-1 418	-1 418
Příděl na výplatu tantiém							-95	-95
Příděl do nerozděleného zisku min.let						11 042	-11 042	0
Výsledek hospodaření běžného období							20 510	20 510
Konečný stav 31.12. 2016	94 500	508 871	0	22 273	3 227	79 508	20 510	728 889

Právní forma účetní jednotky : akciová společnost	Sestavil: Ožanová Martina (jméno, podpis)	Sestaveno dne: 17.května 2017
Předmět podnikání :	Podpisový záznam statutárního orgánu : (jméno, podpis)	Schváleno dne: 17.května 2017
Činnost účetních poradců a vedení účetnictví		

Firma je zapsána do obchodního rejstříku Krajského soudu v Ostravě, oddíl B, vložka 2487

**Přehled o peněžních tocích
(cash-flow) (nepřímá metoda)**

ke dni **31.12.2016**

(v celých tisících Kč)

ROK	Měsíc	IČ							
2016	12	6	3	0	8	0	8	7	7

Obchodní firma nebo
jiný název účetní jednotky

Česká lékárnická, a. s.

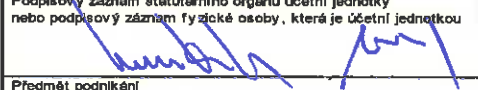
Sídlo nebo by dříve účetní jednotky
a místo podnikání liší-li se od bydliště

Těšínská 1349/296

Ostrava-Radvanice

716 00

Označení a	TEXT b	Číslo řádku c	Skutečnost v účetním období	
			běžném 1	minulém 2
P.	Stav peněžních prostředků a peněžních ekvivalentů na počátku účetního období	01	2 135	5 592
Peněžní toky z hlavní výdělečné činnosti (provozní činnosti)				
Z.	Účetní zisk nebo ztráta z běžné činnosti před zdaněním	03	20 698	13 028
A. 1.	Úpravy o nepeněžní operace	04	-19 216	-16 462
A. 1. 1.	Odpisy stálých aktiv (+) s výjimkou zůstatkové ceny prodaných stálých aktiv, a dále umořování opravné položky k nabytému majetku (+/-)	05	1 135	1 131
A. 1. 2.	Změna stavu opravných položek, rezerv	06	74	-1 811
A. 1. 3.	Zisk (ztráta) z prodeje stálých aktiv (-/+)	07	-7	
A. 1. 4.	Výnosy z dividend a podílů na zisku (-)	08	-21 019	-16 156
A. 1. 5.	Vyúčtované nákladové úroky (+) s výjimkou kapitalizovaných úroků, a vyúčtované výnosové úroky (-)	09	601	374
A. 1. 6.	Případné úpravy o ostatní nepeněžní operace	10		
A *	Čistý peněžní tok z provozní činnosti před zdaněním, změnami pracovního kapitálu a mimořádnými položkami	11	1 482	-3 434
A II.	Změna stavu nepeněžních složek pracovního kapitálu	12	64 567	-11 938
A. II. 1.	Změna stavu pohledávek z provozní činnosti (+/-), aktivních účtů časového rozlišení a dohadných účtů aktivních	13	48 655	-23 540
A. II. 2.	Změna stavu krátkodobých závazků z provozní činnosti (+/-), pasivních účtů časového rozlišení a dohadných účtů pasivních	14	15 912	11 602
A. II. 3.	Změna stavu zásob (+/-)	15		
A. II. 4.	Změna stavu krátkodobého finančního majetku nespádajícího do peněžních prostředků a ekvivalentů	16		
A **	Čistý peněžní tok z provozní činnosti před zdaněním a mimořádnými položkami	17	66 049	-15 372
A. III.	Vyplacené úroky s výjimkou kapitalizovaných úroků (-)	19	-819	-757
A. IV.	Přijaté úroky (+)	19	218	383
A. V.	Zaplacená daň z příjmů za běžnou činnost a za doměrky daně za minulá období (-)	20	-559	-125
A. VI.	Příjmy a výdaje spojené s mimořádnými účetními případy, které tvoří mimořádný výsledek hospodaření včetně uhrazené splatné daně z příjmů z mimořádné činnosti	21		
A. VII.	Přijaté dividendy a podíly na zisku (+)	22	21 019	16 156
A ***	Čistý peněžní tok z provozní činnosti	23	85 908	285
Peněžní toky investiční činnosti				
B. I.	Výdaje spojené s nabytím stálých aktiv	25	-168 079	-24
B. II.	Příjmy z prodeje stálých aktiv	26	7	
B. III.	Půjčky a úvěry spřízněným osobám	27		
B. ***	Čistý peněžní tok vztahující se k investiční činnosti	28	-168 072	-24
Peněžní toky z finančních činností				
C. I.	Změna stavu dlouhodobých závazků, popř. krátkodobých závazků spadajících do oblasti finančních činností na peněžní prostředky a ekvivalenty	30	95 930	-2 034
C. II.	Dopady změn vlastního kapitálu na peněžní prostředky a ekvivalenty	31	-1 704	-1 684
C. II. 1.	Zvýšení peněžních prostředků a peněžních ekvivalentů z titulu zvýšení základního kapitálu, emisního ážia, event. Rezervního fondu, včetně záloh na toto zvýšení (+)	32		
C. II. 2.	Vyplacení podílů na vlastním kapitálu společníkům (-)	33		
C. II. 3.	Nepeněžní operace s vlastním kapitálem	34	68	
C. II. 4.	Úhrada ztráty společnosti (+)	35		
C. II. 5.	Příjem platby na vrub fondů (-)	36		
C. II. 6.	Vyplacené dividendy nebo podíly na zisku, včetně zaplacené srážkové daně vztahující se k těmto nárokům	37	-1 772	-1 684
C. ***	Čistý peněžní tok vztahující se k finanční činnosti	38	94 226	-3 718
F.	Čisté zvýšení, resp. snížení peněžních prostředků	39	12 062	-3 457
R.	Stav peněžních prostředků a peněžních ekvivalentů na konci účetního období	40	14 197	2 135

Sestaveno: 17.5.2017	Schváleno: 17.5.2017	Podpisový záznam statutárního orgánu účetní jednotky nebo podpisový záznam fyzické osoby, která je účetní jednotkou
Sestavil: Ožanová Martina		
Právní forma účetní jednotky		Předmět podnikání
akciová společnost		činnost účetních poradců a vedení účetnictví
Společnost zapsána do obchodního rejstříku Krajského soudu v Ostravě, oddíl C, vložka 2487		

Příloha účetní závěrky společnosti Česká lékárnická, a.s. k 31. 12. 2016

Příloha je zpracována v souladu s Vyhláškou MF č. 500 ze dne 6. listopadu 2002 v platném znění, kterou se provádějí některá ustanovení zákona č. 563/1991 Sb. o účetnictví. Údaje přílohy vycházejí z účetních písemností účetní jednotky (účetní doklady, účetní knihy a ostatní účetní písemnosti) a z dalších podkladů, které má účetní jednotka k dispozici. Hodnotové údaje jsou vykázány v celých tisících Kč, pokud není uvedeno jinak.

Obsah přílohy

Obecné údaje

1. Popis účetní jednotky
2. Majetková či smluvní spoluúčasť účetní jednotky v jiných společnostech
3. Zaměstnanci společnosti, osobní náklady
4. Poskytnutá peněžítá či jiná plnění

Používané účetní metody, obecné účetní zásady a způsoby oceňování

1. Způsob ocenění majetku
 - 1.1. Zásoby
 - 1.2. Ocenění dlouhodobého hmotného a nehmotného majetku
 - 1.3. Ocenění cenných papírů a majetkových účastí
2. Způsob stanovení reprodukční pořizovací ceny
3. Změny oceňování, odpisování a postupů účtování
4. Opravné položky k majetku
5. Odpisování
6. Přepoččet cizích měn na českou měnu
7. Způsob stanovení odložené daně

Doplňující údaje k Rozvaze a k Výkazu zisku a ztrát

1. Položky významné pro hodnocení majetkové a finanční situace společnosti
 - 1.1. Doměrky daně z příjmů za minulá účetní období
 - 1.2. Dlouhodobé bankovní úvěry
 - 1.3. Rozpis přijatých dotací na investiční a provozní účely
2. Významné události po datu účetní závěrky
3. Doplnující informace o hmotném a nehmotném majetku
 - 3.1. Hlavní skupiny dlouhodobého hmotného majetku
 - 3.2. Hlavní skupiny dlouhodobého nehmotného majetku
 - 3.3. Dlouhodobý hmotný majetek pořízený formou finančního pronájmu
 - 3.4. Dlouhodobý hmotný majetek pořízený formou operativního pronájmu
 - 3.5. Souhrnná výše majetku neuvedená v rozvaze
 - 3.6. Rozpis hmotného majetku zatíženého zástavním právem
 - 3.7. Přehled majetku s výrazně rozdílným tržním a účetním hodnocením
 - 3.8. Dlouhodobý finanční majetek - podíly v podnicích ve skupině
4. Vlastní kapitál
 - 4.1. Zvýšení nebo snížení vlastního kapitálu
 - 4.2. Základní kapitál
5. Pohledávky a závazky
 - 5.1. Pohledávky po lhůtě splatnosti
 - 5.2. Závazky po lhůtě splatnosti
 - 5.3. Údaje o pohledávkách a závazcích k podnikům v konsolidačním celku
 - 5.4. Údaje o pohledávkách a závazcích z titulu uplatnění zástavního a zajišťovacího práva
 - 5.5. Závazky nesledované v účetnictví a neuvedené v rozvaze
 - 5.6. Časové rozložení významných skupin ostatních pohledávek
 - 5.7. Závazky vůči státním organizacím
6. Rezervy
7. Výnosy z běžné činnosti
8. Výdaje vynaložené v průběhu účetního období na výzkum a vývoj.

Obecné údaje

1. Popis účetní jednotky

Název: Česká lékárnická, a.s.

Sídlo: Těšínská 1349/296, Ostrava-Radvanice, PSČ: 716 00

Právní forma: akciová společnost

IČ: 63080877

DIČ: CZ63080877

Kategorie účetní jednotky : střední

Předmět činnosti společnosti:

- výroba , obchod a služby neuvedené v přílohách 1 až 3 živnostenského zákona
- Činnost účetních poradců, vedení účetnictví, vedení daňové evidence

Datum vzniku společnosti:

Společnost vznikla dne 15. srpna 1995 zápisem v Obchodním rejstříku

Zapsaný základní kapitál:

V celkovém objemu 94.500.000,- Kč (100% splaceno)

Akcie:

18.900 ks akcií na jméno ve jmenovité hodnotě 5.000,- Kč
akcie v listinné podobě

Společnost založena jednorázově zakládací listinou ze dne 28.1.1995. Aktualizace stanov byla uložena do sbírky listin dne 19.8.2014.

Společnost je mateřskou společností konsolidačního celku Česká lékárnická a za tento celek sestavuje konsolidovanou účetní závěrku. Organizační schéma celé skupiny Česká lékárnická je uvedeno v příloze č. 1.

Společnost je zapsána do obchodního rejstříku u Krajského soudu v Ostravě, oddíl B, vložka 2487.

Na základním kapitálu společnosti se podílejí výhradně akcionáři – fyzické osoby, jejichž akciový podíl nepřesahuje 10% základního kapitálu.

ROZVAHOVÝ DEN: 31.12.2016

OKAMŽIK SESTAVENÍ ÚČETNÍ ZÁVĚRKY: 17.5.2017

INFORMACE K USKUTEČNĚNĚ ČI V REÁLNÉ DOBĚ UVAŽOVANÉ PŘEMĚNĚ OBCHODNÍ SPOLEČNOSTI

V roce 2016 ve společnosti nebyly uskutečněny přeměny.

ZMĚNY A DODATKY PROVEDENÉ V OBCHODNÍM REJSTŘÍKU:

V roce 2016 ve společnosti došlo ke opětovnému zvolení členů dozorčí rady dne 24.6.2016 a zvolení nového člena dozorčí rady (viz. organizační struktura účetní jednotky)

ORGANIZAČNÍ STRUKTURA ÚČETNÍ JEDNOTKY A JEJÍ ZÁSADNÍ ZMĚNY V UPLYNULÉM ÚČETNÍM OBDOBÍ:

Novým členem dozorčí rady se stal pan PharmDr. Martin Kopecký, dne 24.6.2016, místo pana Mgr. Jaroslava Veselky, jehož členství bylo tentýž den ukončeno.

Členové statutárních a dozorčích orgánů ke dni sestavení uzávěrky účetních knih:

Funkce	Příjmení	Jméno	Titul
Předseda představenstva	Korta	Jiří	PharmDr.
Člen představenstva	Fiala	Radim	Mgr.
Člen představenstva	Nalevajka	Petr	PharmDr.
člen představenstva	Bárta	Petr	PharmDr.
Člen dozorčí rady	Byrtus	Petr	PharmDr.
Člen dozorčí rady	Hampel	Marek	Mgr.
Člen dozorčí rady	Hamuzková	Libuše	Mgr.
Člen dozorčí rady	Konečný	Peter	PharmDr.
Člen dozorčí rady	Kopecný	Martin	PharmDr.

2. Majetková či smluvní spoluúčast účetní jednotky v jiných společnostech (v tis. Kč)

Název společnosti	Sídlo	Pořizovací cena podílu
GALMED a.s.	Těšínská 1349/296 Ostrava-Radvanice PŠČ: 716 00, ČR	15 000 (tj.100.00 %)
PHARMOS, a.s.	Těšínská 1349/296 Ostrava-Radvanice PŠČ: 716 00, ČR	250 011 (tj. 100 %)
Pražská lékárnická s.r.o.	Theodor 28 Pchery, PŠČ:273 08 , ČR	2 400 (tj. 50,00 %)
THERÁPON 98, a.s.	Štefánikova 1301 Kopřivnice PŠČ: 742 21, ČR	22 444 (tj.80 %)
LEKTRANS s.r.o.	Těšínská 1349/296 Ostrava-Radvanice PŠČ: 716 00, ČR	208 (tj. 52%)
Lektrans Bohemia s.r.o.	Těšínská 1349/296 Ostrava-Radvanice PŠČ: 716 00, ČR	102 (tj.51%)
PHARMOS, a.s.	Levická 11 Nitra PŠČ: 949 01, SK	6 695 (tj. 50%)
PHARMACY – distribuce léčiv s.r.o.	Kojetínská 10 Prostějov PŠČ:796 01 , ČR	20 715 (100,00 %)
Lekis s.r.o.	Těšínská 1349/296 Ostrava - Radvanice PŠČ:716 00, ČR	205 (19,7 %)
Sanovia, a.s.	Těšínská 1349/296 Ostrava – Radvanice PŠČ:716 00, ČR	20 000 (tj.100%) *
SoftPharm s.r.o	Těšínská 1349/296 Ostrava – Radvanice PŠČ:716 00, ČR	102 (tj.51,00%)

* V roce 2014 byl navýšen vklad ve společnosti Sanovia, a.s. v částce 8 mil. Kč příplatkem. V roce 2016 došlo ke změnám v majetkových účastech a přecenění ekvivalencí viz. bod 3.8.

3. Zaměstnanci společnosti, osobní náklady

Položka	Zaměstnanci celkem		Z toho řídících pracovníků	
	2016	2015	2016	2015
Průměrný počet zaměstnanců	10	10	7	4
Mzdové náklady	3 113	2 304	1 915	1 577
Odměny členům orgánům	120	120	120	120
Náklady na sociální zabezpečení	1 068	808	646	561
Sociální náklady	79	34	17	10
Osobní náklady celkem	4 380	3 266	2 698	2 268

Vyplacené tantiémy a odměny členům statutárních a dozorčích orgánů	2016	2015
tantiémy členům statutárních orgánů společnosti	-	-
tantiémy členům dozorčích orgánů společnosti	95	100
Odměny statutárním orgánům	120	120
Celkem	215	220

4. Poskytnutá peněžitá či jiná plnění orgánům společnosti

Vyjma tantiém a odměn statutárním a dozorčím orgánům nebyla jiná plnění peněžní či naturální poskytnuta.

Používané účetní metody, obecné účetní zásady a způsoby oceňování

Předkládaná účetní závěrka společnosti byla zpracována na základě zákona č. 563/1991 Sb., o účetnictví v platném znění, na základě vyhlášky 500/2002 Sb. v platném znění a Českých účetních standardů. Jedná se o nekonsolidovanou účetní závěrku za rok 2016. Na základě změn účetních předpisů pro rok 2016 společnost sestavila rozvahu a výkaz zisků a ztráty za rok 2016 v souladu s těmito předpisy a promítla tyto změny do účetnictví za rok 2016.

Dlouhodobý nehmotný majetek

Dlouhodobý nehmotný majetek se oceňuje v pořizovacích cenách, které obsahují cenu pořízení a náklady s pořízením související. Tento majetek je evidován podle jeho pořizovací ceny přesahující cenu 60 tis. Kč bez DPH. Drobný dlouhodobý nehmotný majetek je evidován v pořizovací ceně od 20 tis. Kč do 60 tis. Kč s dobou životnosti delší než 1 rok.

Odpisy jsou vypočteny na základě pořizovací ceny a předpokládané doby životnosti příslušného majetku. Odpisový plán je v průběhu používání dlouhodobého nehmotného majetku aktualizován na základě očekávané doby životnosti a předpokládané zbytkové hodnoty majetku.

Dlouhodobý hmotný majetek

Dlouhodobý hmotný majetek se oceňuje v pořizovacích cenách, které zahrnují cenu pořízení, náklady na dopravu, clo a další náklady s pořízením související. Úroky z úvěru nejsou součástí pořizovací ceny. Je evidován v pořizovací ceně od 40 tis. Kč bez DPH a životnost bude delší než 1 rok.

Drobný dlouhodobý hmotný majetek se účtuje na samostatný analytický účet 022028 - Drobný dlouhodobý hmotný majetek. Podmínkou pro zařazení do drobného dlouhodobého hmotného majetku je, že majetek nespĺňuje podmínky pro zařazení do dlouhodobého hmotného majetku a jeho pořizovací hodnota převyšuje částku 5 tis. Kč bez DPH a životnost bude delší než 1 rok.

Drobný hmotný majetek nespĺňující výše uvedené podmínky je účtován do nákladů společnosti na účet 501 - Spotřeba materiálu. Tento majetek není veden v podrozvaze ani inventarizován.

Pokud dochází k poklesu účetní hodnoty u dlouhodobého hmotného majetku, tvoří společnost opravnou položku z důvodu dočasného nepoužívání, poškození atd.

Finanční majetek

Krátkodobý finanční majetek tvoří ceniny, peníze v hotovosti a na bankovních účtech.

Metoda ekvivalence

I nadále společnost používá metodu ekvivalence pro ocenění podílů na základě podílu na vlastním kapitálu v příslušné společnosti.

2. Způsob stanovení reprodukční pořizovací ceny

Způsobu stanovení reprodukčních pořizovacích cen nebylo ve sledovaném ani minulém období použito.

3. Změny oceňování, odpisování a postupů účtování

V rozvaze za rok 2016 byla vykázána odložená daň na ř. C.I.8 odložený daňový závazek dle výsledného zůstatku účtu 481 Odložená daň a pro meziroční srovnatelnost došlo ke změně vykázání odložené daně také za rok 2015.

4. Opravné položky k majetku

Společnosti nevznikl titul pro tvorbu opravných položek k majetku.

5. Odpisování

Odpisy jsou vypočteny na základě pořizovací ceny a předpokládané doby životnosti (např. stroje a zařízení 3 - 15 let, budovy, stavby 30 – 50 let) příslušného majetku. Odpisový plán je v průběhu používání dlouhodobého hmotného majetku aktualizován na základě očekávané doby životnosti a předpokládané zbytkové hodnoty majetku.

6. Přepočítání cizích měn na českou měnu

Při přepočtu cizích měn na českou měnu používá společnost:

- aktuální denní kurz vyhlášený ČNB (příslušný vyhlášený denní kurz je platný pro celý následující pracovní den).
- k rozvahovému dni účetní jednotka přepočítala majetek a závazky v cizí měně dle platného kurzu ČNB.

7. Způsob stanovení odložené daně

V roce 2016 byla proúčtována odložená daň dle aktuálního údaje rozdílu mezi účetní a daňovou zůstatkovou cenou u dlouhodobého hmotného majetku který činí 128 tis. Kč (závazek) a byla proúčtována odložená daň z účetních rezerv která činí 50 tis. Kč. (pohledávka)

Zůstatky odložené daně:

Odložená daň - závazek k 31.12.2015	80 tis. Kč
Odložená daň - závazek k 31.12.2016	78 tis. Kč

Doplňující údaje k Rozvaze a k Výkazu zisků a ztrát

1. Položky významné pro hodnocení majetkové a finanční situace společnosti

1.1. Doměrky daně z příjmů za minulá účetní období

Žádné doměrky daně z příjmů za minulá účetní období nebyly vyčísleny.

1.2. Dlouhodobé bankovní úvěry

Společnosti byl dne 26.10.2009 poskytnut úvěr GE Money bank ve výši Kč 20 mil. Kč na refinancování nemovitostí v Plzni. Konečná splatnost úvěru je dne 20. 8. 2019. Splátky tohoto úvěru do 1 roku činí 2 034 tis. Kč a splátky nad 1 rok činí 3 389 tis. Kč. Tento úvěr je zajištěn zástavou nemovitostí které jsou předmětem úvěru, blankosměnkou, zástavním právem k pohledávkám a zástavním právem k pohledávkám z pojistného plnění.

Žaloby a výzva podané společností PHOENIX International Beteiligungs GmbH jsou zastaveny a ukončeny smlouvou „Dohoda o narovnání“. Ekonomickým důvodem pro ukončení sporů a uzavření této dohody je nabytí a převod vlastnictví k akciím emitovaným korporací PHARMOS, a.s. na základě Smlouvy o převodu akcií.

Pro toto nabytí akcií byl korporaci Česká lékárnická, a.s. poskytnut úvěr dne 14.12.2016 MONETA Money bank ve výši Kč 120 mil. Kč na financování části kupní ceny za nákup akcií v korporaci PHARMOS, a.s. od korporace Phoenix International Beteiligungs GmbH. Splátky tohoto úvěru do 1 roku činí 20 mil. Kč a splátky nad 1 rok činí 100 mil. Kč. Tento úvěr je zajištěn zástavou nemovitostí Božkov – Plzeň, zástavou těchto cenných papírů a blankosměnkou.

1.3. Rozpis přijatých dotací na investiční a provozní účely

Důvod dotace	Poskytovatel	2016	2015
Žádné dotace na investiční nebo provozní účely nebyly přijaty	-	-	-

2. Významné události po datu účetní závěrky

V průběhu roku 2016 byla společností Česká lékárnická, a.s. podána žaloba o vydání bezdůvodného obohacení ve výši 7 268 658,33 Kč společně s náklady soudního řízení ve výši 500 211,40 Kč proti POLIKLINICE LOUNY, a.s., kdy dne 17.11.2016 nabyl právní moci Rozsudek Obvodního soudu pro Prahu 1, kterým byl nárok společnosti Česká lékárnická, a.s. uznán v plné výši.

Dne 3.1.2017 bylo zahájeno exekuční řízení vůči POLIKLINICE LOUNY, a.s. kdy v přípravné fázi nebyl dohledán žádný postžitelný majetek a dne 28.4.2017 bylo zahájeno insolvenční řízení, které je zatím ve fázi před vyhlášením úpadku.
Dne 20.4.2017 byla podána na Ministerstvo spravedlnosti ČR Uplatnění nároku na náhradu škody.

3. Doplnující informace o hmotném a nehmotném dlouhodobém majetku

3.1. Hlavní skupiny dlouhodobého hmotného majetku

Skupina majetku	Pořizovací cena		Oprávký		Zůstatková cena		Přírůstky (pořizovací cena)	Úbytky (zůstatková cena, odpisy)
	2016	2015	2016	2015	2016	2015	2016	2016
Pozemky	9 984	9 984	-	-	9 984	9 984	-	-
Budovy, haly, stavby	36 425	36 425	8 417	7 302	28 008	29 123	-	1 115
Samostatné movité věci a soubory m. věci	69	130	69	130	-	-	20	81
-Stroje, přístroje, zařízení	-	-	-	-	-	-	-	-
-Inventář	-	81	-	81	-	-	-	81
-Drobný hmotný dl. majetek	69	49	69	49	-	-	20	-
Nedokončený dl.hmotný majetek	64	64	-	-	64	64	-	-

Společnost eviduje ve výši 64 tis. Kč nezařazený majetek (projektová dokumentace), který se týká majetku na Slovensku, kde byla zahájena přístavba administrativní budovy.

3.2. Dlouhodobý nehmotný majetek (DNM)

Společnost eviduje dlouhodobý nehmotný majetek ve výši 26 tis. Kč (rozhava B.I.) plně odepsaný.

3.3. Dlouhodobý hmotný majetek pořízený formou finančního pronájmu

Nebyl pořízen žádný majetek formou finančního pronájmu.

3.4. Dlouhodobý hmotný majetek pořízený formou operativního pronájmu

Operativní pronájem není používán.

3.5. Souhrnná výše majetku neuvedená v rozvaze

Drobný hmotný majetek neuvedený v rozvaze společnost nemá.

3.6. Rozpis dlouhodobého hmotného majetku zatíženého zástavním právem

Zástava majetku je popsána v bodě 1.2. Dlouhodobé bankovní úvěry této přílohy.

3.7. Přehled majetku s výrazně rozdílným tržním a účetním ohodnocením

Neexistuje majetek s výrazně rozdílným tržním a účetním ohodnocením.

3.8. Dlouhodobý finanční majetek - podíly v podnicích ve skupině

Přehled podílů v tuzemsku a zahraničí (rozhodující a podstatné podíly) je uváděn v tis. Kč.

Běžné období – 2015						
Název společnosti	Sídlo	Pořizovací cena	Podíl v %	Přecenění podílů – m. ekvivalence	dividendy mateřské spol.	Zisk/Ztráta běžného roku
PHARMOS, a.s.	Ostrava, ČR	99 522	71,9 %	427 151		13 650
Lekis s.r.o.	Ostrava, ČR	205	19,7 %	1 010		- 153
GALMED a.s.	Ostrava, ČR	15 000	100,0 %	23 692	2 500	1 748
Pražská lékárnická s.r.o.	Pchery, ČR	2 400	50,0 %	10 001		1 846
PHARMACY-distribuce léčiv s.r.o.	Prostějov, ČR	5 850	51,0%	17 911	714	4 080
THERÁPON 98, a.s.	Kopřivnice, ČR	22 444	80%	95 966	12 000	8 370
LEKTRANS s.r.o.	Ostrava, ČR	208	52,0%	3 002	500	764

30

Česká lékárnická, a.s., se sídlem Těšínská 1349/296, 716 00 Ostrava-Radvanice, IČO: 63080877

Společnost zapsána v obchodním rejstříku vedeném Krajským soudem v Ostravě, oddíl B, vložka 2487

tel: +420-597575211, Fax: +420-597575261, e-mail: info@pharmos.cz



AUDIT PROFESIONAL, spol. s r.o.
FOR IDENTIFICATION PURPOSES

Lektrans Bohemia s.r.o.	Ostrava, ČR	102	51,0%	997	260	1 147
PHARMOS, a.s.	Nitra, SK	3 993	50,0%	13 054		4 754
Sanovia, a.s.	Ostrava, ČR	20 000	100,0%	12 870		6 052
SoftPharm s.r.o.	Ostrava, ČR	102	51,0%	360	182	352
Celkem		169 826		606 014	16 156	42 610

Běžné období – 2016

Název společnosti	Sídlo	Požizovací cena	Podíl v %	Přecenění podílů – m. ekvivalence	dividendy Česká lékárnická, a.s.	Zisk/Ztráta běžného roku
PHARMOS, a.s.	Ostrava, ČR	250 011	100,0 %	638 770		44 320
Lekis s.r.o.	Ostrava, ČR	205	19,7 %	1 020		50
GALMED a.s.	Ostrava, ČR	15 000	100,0 %	26 994	1 500	4 802
Pražská lékárnická s.r.o.	Pchery, ČR	2 400	50,0 %	9 295	255	87
PHARMACY-distribuce léčiv s.r.o.	Prostějov, ČR	20 715	100,0%	20 246	16 734	3 976
THERÁPON 98, a.s.	Kopřivnice, ČR	22 444	80%	99 498	1 600	4 687
LEKTRANS s.r.o.	Ostrava, ČR	208	52,0%	3 491	250	1 356
Lektrans Bohemia s.r.o.	Ostrava, ČR	102	51,0%	1 294	500	1 595
PHARMOS, a.s.	Nitra, SK	6 695	50,0%	18 583		11 584
Sanovia, a.s.	Ostrava, ČR	20 000	100,0%	12 140		11 955
SoftPharm s.r.o.	Ostrava, ČR	102	51,0%	330	180	242
Celkem		337 882		831 661	21 019	84 654

Pozn. Hospodářský výsledek společnosti PHARMOSU a.s., Nitra SK je přepočten kurzem ČNB tj. 27,02 k 31.12.2016. V roce 2016 korporace Česká lékárnická a.s., nabyla obchodní podíly v korporacích PHARMOS, a.s. a Pharmacy s.r.o., u kterých má už 100% podíl.

Přehled nepřímých podílů -dle % přepočtených podílů mateřské společnosti

Minulé období – 2015

Název společnosti	Sídlo	Požizovací cena v Kč	Podíl v %	Dividendy Sanovia, a.s.	Zisk/Ztráta běžného roku
THERÁPON REAL s.r.o.	Kopřivnice, ČR	2 000 000	80,00%		1 929
Pharmedol spol. s r.o.	Praha, ČR	1	50,00%		- 1 389
Lékárna V Poštovní, s.r.o.	Ostrava, ČR	2 187 000	100,00%		- 53
Lékárna Slunce s.r.o.	Ostrava, ČR	10 144 000	100,00%	1 623	1 293
Lékárna Stodůlky s.r.o.	Praha, ČR	5 624 000	50,00%		1 417
Jihlavská lékárnická, s.r.o.	Ostrava, ČR	11 300 000	100,00%		2 592
Píseňská lékárnická, s.r.o.	Ostrava, ČR	750 000	100,00%		3

Běžné období – 2016

Název společnosti	Sídlo	Požizovací cena	Podíl v %	Dividendy Sanovia a. s.	Zisk/Ztráta běžného roku
THERÁPON REAL s.r.o.	Kopřivnice, ČR	2 000 000	80,00%		2 244
Pharmedol spol. s r.o.	Praha, ČR	1	50,00%		1 250
Lékárna V Poštovní, s.r.o.	Ostrava, ČR	2 187 000	100,00%		272
Lékárna Slunce s.r.o.	Ostrava, ČR	10 144 000	100,00%	1 293	1 235
Lékárna Stodůlky s.r.o.	Praha, ČR	5 624 000	50,00%	1 416	1 059
Lékárna ADONIA CZ s.r.o.	Ostrava, ČR	22 132 000	100,00%		841
Jihlavská lékárnická, s.r.o.	Ostrava, ČR	11 300 000	100,00%		611
Píseňská lékárnická, s.r.o.	Ostrava, ČR	750 000	100,00%		-138

Pozn. Pořizovací cena nepřímých podílů ve společnostech je uváděna v Kč, podíl v % je uveden dle vlivu nepřímého podílu mateřské společnosti. Korporace Sanovia, a.s. 1.10.2016 nakoupila podíl korporace Lékárna ADONIA CZ s.r.o., u které má 100% podíl.

4. Vlastní kapitál

4.1. Zvýšení nebo snížení vlastního kapitálu

	Stav k 31.12.2016	Stav k 31.12.2015
Základní kapitál	94 500	94 500
Rezervní fond	22 273	22 273
Ážio	15 058	15 058
Statutární a ostatní fondy	3 227	3 227
Oceňovací rozdíly z přecenění majetku	493 813	436 223
Nerozdělený zisk minulých let	79 508	68 398
Výsledek hospodaření běžného úč. období	+20 510	+12 555
Vlastní kapitál celkem	728 889	652 234

Způsob rozdělení zisku předcházejícího účetního období:

Na základě rozhodnutí valné hromady společnosti ze dne 24.6.2016 byl hospodářský výsledek ve výši 12 555 tis. Kč za rok 2015 rozdělen následujícím způsobem:

Příděl na tantiémy statutárních a dozorčích orgánů	95 tis. Kč
Převod do nerozděleného zisku minulých let	11 042 tis. Kč
Rozdělení zisku na dividendy	1 418 tis. Kč

Nevyplacené tantiémy z minulého období – převod do nerozděleného zisku min. let	68 tis. Kč
---	------------

Návrh na rozdělení zisku běžného období bude sestaven představenstvem společnosti ke schválení na valné hromadě společnosti.

4.2. Základní kapitál

Minulé období – 2015

Druh akcií	Počet akcií	Nominální hodnota	Nesplacené akcie	Lhůta splatnosti
Akcie na jméno	18 900	5 000 Kč	-	-

Běžné období – 2016

Druh akcií	Počet akcií	Nominální hodnota	Nesplacené akcie	Lhůta splatnosti
Akcie na jméno	18 900	5 000 Kč	-	-

5. Pohledávky a závazky

5.1. Pohledávky po lhůtě splatnosti

Počet dnů	Stav k 31.12.2016		Stav k 31.12.2015	
	Z obchodního styku	Ostatní	Z obchodního styku	Ostatní
Do 30	1 590	-	2 141	-
30 – 60	34	-	163	-
60 – 90	24	-	163	-
90 – 180	73	-	-	-
180 a více	24	-	-	-

Pohledávky po lhůtě splatnosti tvoří pohledávky za společnostmi v konsolidačním celku a ty jsou během prvního čtvrtletí 2017 započteny nebo uhrazeny. Viz. bod 5.3.

5.2. Závazky po lhůtě splatnosti

Počet dnů	Stav k 31.12.2016		Stav k 31.12.2015	
	Z obchodního styku	Ostatní	Z obchodního styku	Ostatní
-ve lhůtě	901	-	112	-
0 - 30	-	-	-	-
30 - 60	-	-	-	-
60 - 90	-	-	-	-
90 - 180	-	-	-	-
180 - 365	-	-	-	-

Závazky jsou ve lhůtě splatnosti a jsou uhrazeny v lednu 2017.

5.3. Údaje o pohledávkách a závazcích k podnikům v konsolidačním celku

Dlužník	Pohledávky k podnikům v konsolidačním celku		Stav k 31.12.2015	
	Celkem	Po splatnosti	Celkem	Po splatnosti
Lékárna V Poštovní , s.r.o. (IČ:28705173)	18	-	13	-
PHARMOS,a.s. (IČO:19010290)	775	-	1 039	-
Pražská lékárnická s.r.o. (IČ: 25633741)	198	-	229	-
Jihlavská lékárnická s.r.o. (IČ: 25534459)	44	-	41	-
PHARMACY-distribuce léčiv s.r.o.(IČ: 65139577)	61	-	61	-
PHARMOS, a.s. SK (IČ:35974559)	-	-	650	326
Sanovia, a.s. (IČ:28570481)	315	-	204	-
GALMED a.s. (IČ:47672145)	73	-	141	-
Lektrans Bohemia s.r.o. (IČ:28616600)	12	-	12	-
Lektrans s.r.o. (IČ:27779271)	12	-	12	-
Lékárna Stodůlky s.r.o. (IČ:02579979)	29	-	30	-
SoftPharm s.r.o. (IČ:28656385)	16	-	19	-
Lékárna Slunce s.r.o. (IČ:27792668)	21	-	12	-
Lékárna ADONIA CZ s.r.o. (IČ:27082130)	17	-	-	-
Lekls (25356089)	194	169	-	-
Celkem	1 785		2 463	

Tyto pohledávky jsou vykázány na řádku C.II.2 rozvahy.

Dlužník	Závazky k podnikům v konsolidačním celku		Stav k 31.12.2015	
	Celkem	Po splatnosti	Celkem	Po splatnosti
THERAPON 98,a.s. (IČ:25399195)	43	-	43	-
Lékárna Slunce s.r.o. (IČ:27792668)	5	-	4	-
Jihlavská lékárnická s.r.o. (IČ: 25534459)	5	-	-	-
SoftPharm s.r.o. (IČ:28656385)	2	-	-	-
Pražská lékárnická s.r.o. (IČ: 25633741)	2	-	-	-
Lékárna V Poštovní , s.r.o. (28705173)	26	-	-	-
Celkem	83		47	

V lednu 2017 jsou závazky uhrazeny.

Dále jsou evidovány závazky z titulu půjček vůči propojeným osobám ve výši 30 000 tis. Kč (řádek C II.6 rozvahy). Jedná se o krátkodobé půjčky s obvyklým úrokem.

5.4. Údaje o pohledávkách a závazcích z titulu uplatnění zástavního a zajišťovacího práva

Závazky z titulu uplatnění zástavního práva jsou uvedeny v bodě 1.2. Dlouhodobé bankovní úvěry této přílohy.

5.5. Závazky nesledované v účetnictví a neuvedené v rozvaze

(záruky přijaté za jiný podnik z titulu bankovního úvěru, akreditivu nebo směnečného práva, pokud není tvořena účetní rezerva)
Společnost je ručitelem úvěru blankosměnkou dceřiné společnosti PHARMOS, a.s. na Slovensku.

5.6. Časové rozložení významných skupin ostatních pohledávek

POHLEDÁVKY S DOBOU SPLATNOSTÍ DELŠÍ NEŽ PĚT LET

Nejsou evidovány

ZÁVAZKY S DOBOU SPLATNOSTÍ DELŠÍ NEŽ PĚT LET

Nejsou evidovány

5.7. Závazky vůči státním institucím

SPLATNÉ ZÁVAZKY POJISTNÉHO NA SOC. ZABEZPEČENÍ

- Nejsou vykázány žádné splatné závazky

SPLATNÉ ZÁVAZKY VEŘEJNÉHO ZDRAVOTNÍHO POJIŠTĚNÍ

- Nejsou vykázány žádné splatné závazky

DAŇOVÉ NEDOPLATKY U FINANČNÍHO ÚŘADU

- nejsou vykázány žádné splatné nedoplatky

DAŇ Z PŘÍJMU PRÁVNICKÝCH OSOB

Dle předběžného výpočtu daně z příjmů právnických osob vzniká společnosti daň z příjmu právnických osob za rok 2016 ve výši 190 tis. Kč.

Výsledek hospodaření před daní	20 698 v tis. Kč
Připočitatelné položky celkem	1 524 v tis. Kč
Odčitatelné položky celkem	21 085 v tis. Kč
Základ daně	1 136 v tis. Kč
Zápočet zahr. daně	26 v tis. Kč
Daň z příjmů splatná	190 v tis. Kč
Výsledek hospodaření po dani	20 510 v tis. Kč

6. Rezervy

Společnost vytvořila rezervu na nevyčerpanou dovolenou za rok 2016 a na předpokládané mzdové nároky statutárních orgánů za rok 2016 ve výši 263 tis. Kč (poč. stav 1.1.2016 189 tis. Kč, vytvořeno 74 tis. Kč).

7. Výnosy z běžné činnosti

Sledované období – 2016 Minulé období – 2015

Tržby za služby	9 893	9 037
Výnosy z podílů na zisku a dividend	21 019	16 156
Ostatní provozní výnosy	19 967	42
Ostatní finanční výnosy	17	342
Výnosové úroky a podobné výnosy	218	383
Celkem	51 114	25 960

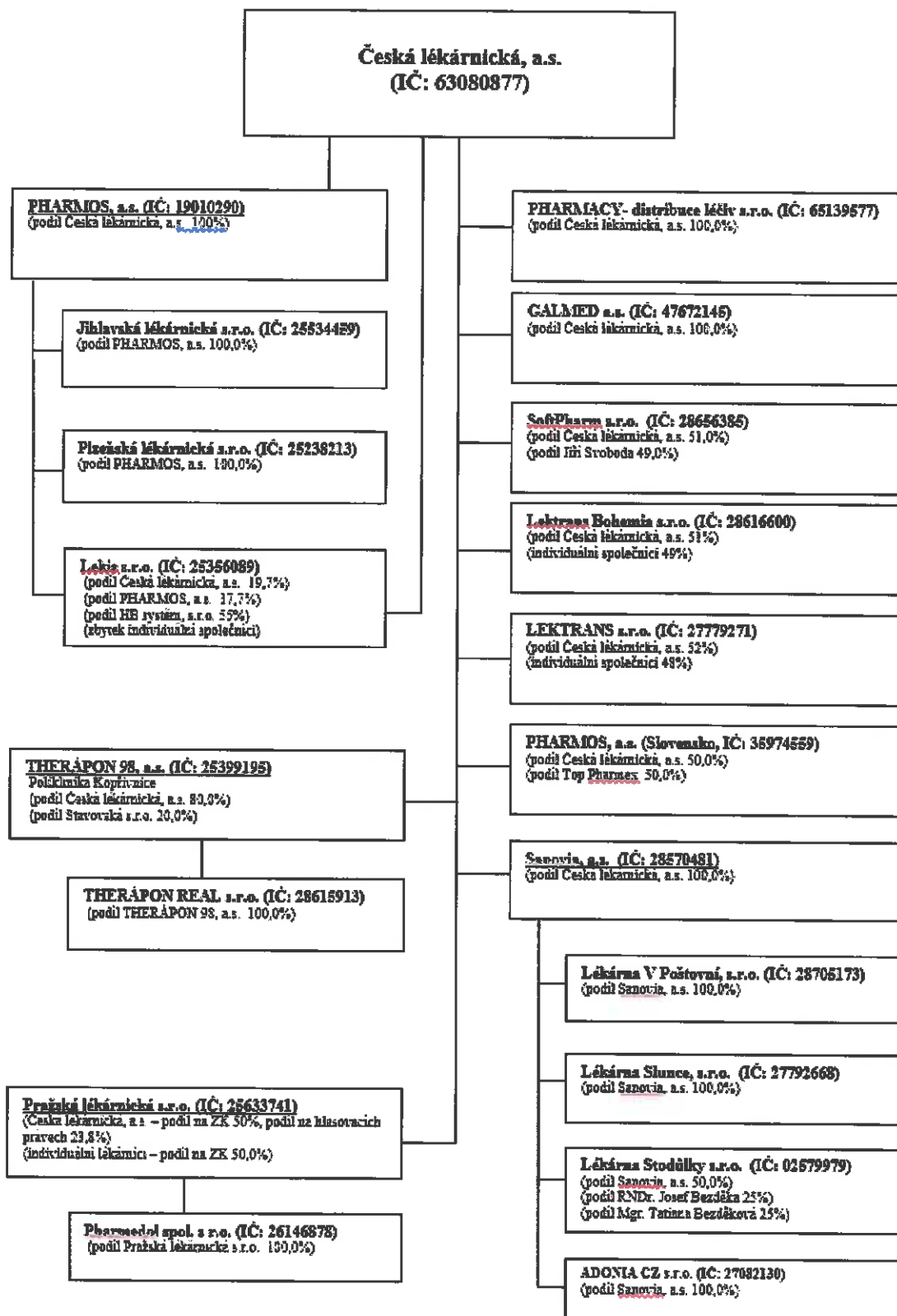
Tržby za služby tvoří i zahraniční služby v podobě nájmu ve výši 1 623 tis. Kč od dceřiné společnosti PHARMOS, a.s. na Slovensku. V ostatních provozních výnosech jsou výnosy z postoupených pohledávek ve výši 19 944 tis. Kč.

8. Výdaje vynaložené v průběhu účetního období na výzkum a vývoj

Společnost nevyaložila v roce 2016 žádné náklady na výzkum a vývoj.

Sestaveno dne: 17. května 2017	Sestavil: Ožanová Martina	Statutární orgán:  Schváleno dne: 17. května 2017
--------------------------------	----------------------------------	---

Příloha č. 1 organizační schéma skupiny Česká lékárnická



10. Zpráva dozorčí rady společnosti

Zpráva dozorčí rady společnosti účetní závěrky za rok 2016

Dozorčí rada se na svých zasedáních zabývala zejména kontrolou hospodaření společnosti. Byla pravidelně informována o stavu společnosti a jednotlivých dceřiných společnostích. Dozorčí rada neshledala závady ve výkonu činnosti představenstva a konstatuje, že činnost společnosti se uskutečňuje v souladu s právními předpisy, stanovami společnosti a usneseními valné hromady.

Dozorčí rada přezkoumala řádnou účetní závěrku společnosti za rok 2016 a konstatovala, že podala věrný obraz o hospodaření společnosti. Dozorčí rada doporučuje valné hromadě schválení řádné účetní závěrky.

Dozorčí rada byla seznámena s návrhem představenstva na rozdělení zisku za rok 2016. Dozorčí rada s předloženým návrhem souhlasí a doporučuje valné hromadě jeho schválení.

PharmDr. Petr Bárta
předseda dozorčí rady

V Ostravě 19. 5. 2017



PharmDr. Jiří Korta
předseda představenstva



PharmDr. Petr Nalevajka
člen představenstva

ZPRÁVA NEZÁVISLÉHO AUDITORA
určená akcionářů společnosti
Česká lékárnická, a. s.

Výrok auditora

Provedli jsme audit přiložené účetní závěrky společnosti **Česká lékárnická, a. s.** („Společnost“) sestavené na základě českých účetních předpisů, která se skládá z rozvahy k 31.12.2016, výkazu zisku a ztráty, přehledu o změnách vlastního kapitálu, přehledu o peněžních tocích za rok končící 31.12.2016 a přílohy této účetní závěrky, která obsahuje popis použitých podstatných účetních metod a další vysvětlující informace. Údaje o Společnosti jsou uvedeny v bodě 1 přílohy této účetní závěrky. Podle našeho názoru účetní závěrka podává věrný a poctivý obraz aktiv a pasiv Společnosti k 31.12.2016 a nákladů a výnosů a výsledku jejího hospodaření a peněžních toků za rok končící 31.12.2016 v souladu s českými účetními předpisy.

Základ pro výrok

Audit jsme provedli v souladu se zákonem o auditorech a standardy Komory auditorů České republiky (KA ČR) pro audit, kterými jsou mezinárodní standardy pro audit (ISA) případně doplněné a upravené souvisejícími aplikačními doložkami. Naše odpovědnost stanovená těmito předpisy je podrobněji popsána v oddílu Odpovědnost auditora za audit účetní závěrky. V souladu se zákonem o auditorech a Etickým kodexem přijatým Komorou auditorů České republiky jsme na Společnosti nezávislí a splnili jsme i další etické povinnosti vyplývající z uvedených předpisů. Domníváme se, že důkazní informace, které jsme shromáždili, poskytují dostatečný a vhodný základ pro vyjádření našeho výroku.

Ostatní informace uvedené ve výroční zprávě

Ostatními informacemi jsou v souladu s § 2 písm. b) zákona o auditorech informace uvedené ve výroční zprávě mimo účetní závěrku a naši zprávu auditora. Za ostatní informace odpovídá statutární orgán Společnosti.

Naš výrok k účetní závěrce se k ostatním informacím nevztahuje. Přesto je však součástí našich povinností souvisejících s ověřením účetní závěrky seznámení se s ostatními informacemi a posouzení, zda ostatní informace nejsou ve významném (materiálním) nesouladu s účetní závěrkou či s našimi znalostmi o účetní jednotce získanými během ověřování účetní závěrky nebo zda se jinak tyto informace nejeví jako významně (materiálně) nesprávné. Také posuzujeme, zda ostatní informace byly ve všech významných (materiálních) ohledech vypracovány v souladu s příslušnými právními předpisy. Tímto posouzením se rozumí, zda ostatní informace splňují požadavky právních předpisů na formální náležitosti a postup vypracování ostatních informací v kontextu významnosti (materiality), tj. zda případné nedodržení uvedených požadavků by bylo způsobilé ovlivnit úsudek činěný na základě ostatních informací.

Na základě provedených postupů, do míry, již dokážeme posoudit, uvádíme, že

- ostatní informace, které popisují skutečnosti, jež jsou též předmětem zobrazení v účetní závěrce, jsou ve všech významných (materiálních) ohledech v souladu s účetní závěrkou a
- ostatní informace byly vypracovány v souladu s právními předpisy.

Dále jsme povinni uvést, zda na základě poznatků a povědomí o Společnosti, k nimž jsme dospěli při provádění auditu, ostatní informace neobsahují významné (materiální) věcné nesprávnosti. V rámci uvedených postupů jsme v obdržení ostatních informacích žádné významné (materiální) věcné nesprávnosti nezjistili.

Odpovědnost statutárního orgánu Společnosti za účetní závěrku

Statutární orgán Společnosti odpovídá za sestavení účetní závěrky podávající věrný a poctivý obraz v souladu s českými účetními předpisy a za takový vnitřní kontrolní systém, který považuje za nezbytný pro sestavení účetní závěrky tak, aby neobsahovala významné (materiální) nesprávnosti způsobené podvodem nebo chybou.

Při sestavování účetní závěrky je statutární orgán Společnosti povinen posoudit, zda je Společnost schopna nepřetržitě trvat, a pokud je to relevantní, popsat v příloze účetní závěrky záležitosti týkající se jejího nepřetržitého trvání a použití předpokladu nepřetržitého trvání při sestavení účetní závěrky, s výjimkou případů, kdy představenstvo plánuje zrušení Společnosti nebo ukončení její činnosti, resp. kdy nemá jinou reálnou možnost, než tak učinit.

Odpovědnost auditora za audit účetní závěrky

Naším cílem je získat přiměřenou jistotu, že účetní závěrka jako celek neobsahuje významnou (materiální) nesprávnost způsobenou podvodem nebo chybou a vydat zprávu auditora obsahující náš výrok. Přiměřená míra jistoty je velká míra jistoty, nicméně není zárukou, že audit provedený v souladu s výše uvedenými předpisy ve všech případech v účetní závěrce odhalí případnou existující významnou (materiální) nesprávnost. Nesprávnosti mohou vzniknout v důsledku podvodů nebo chyb a považují se za významné (materiální), pokud lze reálně předpokládat, že by jednotlivě nebo v souhrnu mohly ovlivnit ekonomická rozhodnutí, která uživatelé účetní závěrky na jejím základě přijmou.

Při provádění auditu v souladu s výše uvedenými předpisy je naší povinností uplatňovat během celého auditu odborný úsudek a zachovávat profesní skepticismus. Dále je naší povinností:

- Identifikovat a vyhodnotit rizika významné (materiální) nesprávnosti účetní závěrky způsobené podvodem nebo chybou, navrhnout a provést auditorské postupy reagující na tato rizika a získat dostatečné a vhodné důkazní informace, abychom na jejich základě mohli vyjádřit výrok. Riziko, že neodhalíme významnou (materiální) nesprávnost, k níž došlo v důsledku podvodu, je větší než riziko neodhalení významné (materiální) nesprávnosti způsobené chybou, protože součástí podvodu mohou být tajné dohody, falšování, úmyslná opomenutí, nepravdivá prohlášení nebo obcházení vnitřních kontrol jednatelem.

- Seznámit se s vnitřním kontrolním systémem Společnosti relevantním pro audit v takovém rozsahu, abychom mohli navrhnout auditorské postupy vhodné s ohledem na dané okolnosti, nikoli abychom mohli vyjádřit názor na účinnost vnitřního kontrolního systému.
- Posoudit vhodnost použitých účetních pravidel, přiměřenost provedených účetních odhadů a informace, které v této souvislosti představenstvo Společnosti uvedlo v příloze účetní závěrky.
- Posoudit vhodnost použití předpokladu nepřetržitého trvání při sestavení účetní závěrky jednatelům a to, zda s ohledem na shromážděné důkazní informace existuje významná (materiální) nejistota vyplývající z událostí nebo podmínek, které mohou významně zpochybnit schopnost Společnosti trvat nepřetržitě. Jestliže dojdeme k závěru, že taková významná (materiální) nejistota existuje, je naší povinností upozornit v naší zprávě na informace uvedené v této souvislosti v příloze účetní závěrky, a pokud tyto informace nejsou dostatečné, vyjádřit modifikovaný výrok. Naše závěry týkající se schopnosti Společnosti trvat nepřetržitě vycházejí z důkazních informací, které jsme získali do data naší zprávy. Nicméně budoucí události nebo podmínky mohou vést k tomu, že Společnost ztratí schopnost trvat nepřetržitě.
- Vyhodnotit celkovou prezentaci, členění a obsah účetní závěrky, včetně přílohy, a dále to, zda účetní závěrka zobrazuje podkladové transakce a události způsobem, který vede k věrnému zobrazení.

Naší povinností je informovat statutární orgán mimo jiné o plánovaném rozsahu a načasování auditu a o významných zjištěních, která jsme v jeho průběhu učinili, včetně zjištěných významných nedostatků ve vnitřním kontrolním systému.

V Ostravě dne 22. května 2017

AUDIT PROFESIONAL, spol. s r. o.
Jurečkova 643/20,
Moravská Ostrava 702 00
oprávnění KA ČR č. 64

Ing. Jana Krkošková, auditorka
oprávnění KA ČR č. 1293
jednatelka společnosti

