

Výroční zpráva a účetní závěrka společnosti

Česká lékárnická, a.s.

za rok 2019

(01.01.2019 – 31.12.2019)



Osnova

1. Historické údaje
 - 1.1 Vznik společnosti, akcionářská struktura
 - 1.2 Činnosti, provoz společnosti
2. Organizační struktura společnosti a orgány společnosti
 - 2.1 Organizační struktura společnosti
 - 2.2 Orgány společnosti
3. Hospodářské výsledky společnosti
 - 3.1 Stručná informace o hospodářských výsledcích společností v rámci skupiny
 - 3.1.1. PHARMOS, a.s.
 - 3.1.2. Distribuční společnosti
 - 3.1.3. PHARMOS, a.s. se sídlem Nitra, Slovensko
 - 3.1.4. THERÁPON 98, a.s.
 - 3.1.5. THERÁPON REAL s.r.o.
 - 3.1.6. GALMED a.s.
 - 3.1.7. Lekis s.r.o.
 - 3.1.8. LEKTRANS s.r.o. a Lektrans Bohemia s.r.o.
 - 3.1.9. Sanovia, a.s.
 - 3.1.10. SoftPharm s.r.o.
 - 3.1.11. Společnosti provozující lékárny
4. Vybrané údaje z rozvahy Česká lékárnická, a.s.
5. Vybrané údaje z výkazu zisků a ztrát Česká lékárnická, a.s.
6. Informace o skutečnostech, které nastaly po 31.12.2019
7. Předpokládaný vývoj společnosti
8. Prohlášení společnosti ke zprávě o vztazích
9. Účetní závěrka společnosti za rok 2019
 - Rozvaha
 - Výkaz zisku a ztráty
 - Výkaz o změnách vlastního kapitálu
 - Příloha v účetní závěrce
10. Zpráva dozorčí rady společnosti
11. Zpráva auditora společnosti o ověření účetní závěrky za rok 2019



1. Historické údaje

1.1. Vznik společnosti, akcionářská struktura

Česká lékárnická, a.s. byla založena v srpnu 1995 výměnou akcií společnosti PHARMOS, a.s. v držení individuálních lékárníků – fyzických osob za akcie České lékárnické, a.s. Společnost PHARMOS, a.s. tak získala dva dominantní akcionáře – Českou lékárnickou, a.s. se sídlem v Praze, ČR a Phoenix International Beteiligungs GmbH se sídlem v Mannheimu, SRN. Původním zájmem zakladatelů společnosti Česká lékárnická, a.s. byla snaha o koncentraci drobných individuálních akcionářů společnosti PHARMOS, a.s. a umožnění kvalitativně vyšší úrovně prosazování akcionářských práv v rámci společnosti PHARMOS, a.s., postupně však zahájila tato společnost i vlastní distribuční činnost do lékáren.

Od zahájení vlastního prodeje léčiv a ostatního zdravotního materiálu do lékáren v roce 1996 vykazovala společnost výrazný růst tržeb za dodané zboží a docházelo tak k upevnění pozice na trhu prodeje léčiv do lékáren. Společnost Česká lékárnická, a.s. odkoupila v průběhu měsíců července-srpna 1999 vybraná aktiva společnosti TAMDA, a.s. (třetí největší distributor na českém trhu do lékáren v rámci ČR), čímž získala skupina firem kolem České lékárnické, a.s. významné postavení na trhu prodeje zboží do lékáren v ČR.

V roce 2002 došlo k realizaci navýšení základního kapitálu dceřiné společnosti PHARMOS, a.s. o 37,7 mil. Kč, přičemž Česká lékárnická, a.s. byla jediným upisovatelem tohoto zvýšení základního kapitálu a získala majoritní postavení (71,6 %-ní podíl na základním kapitálu) v této významné distribuční společnosti. Navýšení základního kapitálu ve společnosti PHARMOS, a.s. bylo realizováno formou nepeněžitěho vkladu, přičemž předmětem tohoto vkladu byla část podniku Česká lékárnická, a.s. související s distribucí, tj. veškerá aktiva a pasiva společnosti související s distribucí léčiv, zdravotnického materiálu, dentálního materiálu a ostatního sortimentu. Vlastní postup realizace nepeněžitěho vkladu byl řádně schválen valnými hromadami obou dotčených společností a předmět vkladu byl oceněn dvěma soudem jmenovanými znalci. Vlastní hodnota nepeněžitěho vkladu představovala dle takto vypracovaného ocenění cca 187 mil. Kč, přičemž hodnota nad úroveň vlastního navýšení základního kapitálu ve společnosti PHARMOS, a.s. (37,7 mil. Kč) představuje emisní ážio. Rozhodným dnem pro realizaci tohoto nepeněžitěho vkladu bylo datum 1.1.2002.

V průběhu roku 2016 probíhala jednání s minoritním akcionářem společnosti PHOENIX International Beteiligungs GmbH o odkoupení akcií společnosti PHARMOS, a.s. v jejich vlastnictví. Jednání byla úspěšná a společnost podpisem kupní smlouvy z 22.12.2016 získala 28% akcií společnosti PHARMOS, a.s.. Současně probíhala jednání i s ostatními malými akcionáři, při kterých bylo dohodnuto odkoupení dalších akcií, čímž se Česká lékárnická, a.s. stala 100% vlastníkem společnosti PHARMOS, a.s. Na konci roku 2016 byly zahájeny kroky, které směřovaly ke změně podoby akcií společnosti PHARMOS, a.s. z listinné na zaknihovanou. Tento proces se realizoval proto, aby byla jednoduše prokazatelná vlastnická struktura a aby společnost plně vyhověla požadavkům Zákona o veřejných zakázkách. Plně dokončen pak byl v únoru 2017.

Distribuční společnosti v rámci skupiny firem kolem České lékárnické, a.s. (tj. společnosti PHARMOS, a.s., Pražská lékárnická s.r.o., Jihlavská lékárnická s.r.o., Plzeňská lékárnická s.r.o. a PHARMACY - distribuce léčiv s.r.o.) získaly od roku 2002 do 2012 až 27 % českého trhu dodávek léčiv a léčivých přípravků do veřejných a nemocničních lékáren. Po ukončení obchodní spolupráce se skupinou Dr. Max klesl tržní podíl v roce 2013 na cca 20%. V roce 2013 a 2014 docházelo ke změnám majetkové struktury Jihlavské lékárnické s.r.o. a Plzeňské lékárnické s.r.o., obě tyto společnosti jsou ze 100% vlastněny společností PHARMOS, a.s. a již nevykonávají velkoobchodní činnost směrem do lékáren. Obchodní spolupráci v regionech se zákazníky těchto regionálních s.r.o. převzala společnost PHARMOS, a.s.

V roce 2016 došlo také ke změně majetkové struktury společnosti PHARMACY - distribuce léčiv s.r.o., společnost Česká lékárnická odkoupila podíl od zbývajících dvou společníků a stala se 100% vlastníkem společnosti.

V rámci zefektivnění distribučních činností proběhla v průběhu roku 2018 fúze společností PHARMACY - distribuce léčiv s.r.o., která je 100% dceřinou společností a společností Plzeňská lékárnická, s.r.o. ve 100% vlastnictví společnosti PHARMOS, a.s. se společností PHARMOS, a.s. Rozhodný den pro fúzi těchto společností byl 1.1.2018 a o vlastní fúzi rozhodly Valné hromady dotčených společností. Představenstvo společností zároveň rozhodlo, dle § 7a Zákona o přeměnách, o vzdání se práva na výměnu obchodního podílu PHARMACY - distribuce léčiv s.r.o., protože jde o splynutí 2 společností se 100% účastí společnosti Česká lékárnická, a.s. PHARMACY - distribuce léčiv s.r.o., pak ukončila k 1.9.2018 i vlastní distribuční činnost a obchodní vztahy převzala společnost PHARMOS, a.s.

V distribuční skupině se prováděly v roce 2019 další kroky, jejichž cílem bylo především zefektivnění dodávek léčiv obchodním partnerů a to zvýšením produktivity práce. Na přelomu roku 2018-19 došlo k ukončení zásobování lékáren z logistického centra v Prostějově. Zásobování převzaly spádově logistická centra Brno a Ostrava. Veškerý nemovitý majetek situovaný v katastrální území Prostějov byl následně ve 4Q 2019 prodán.

Na základě geografického rozmístění jednotlivých skladů jsou distribuční společnosti schopny zásobovat lékárny na celém území České republiky.

V roce 2004 koupila Česká lékárnická, a.s. akcie společnosti THERÁPON 98, a.s. a stala se tak rozhodujícím akcionářem v této společnosti. Česká lékárnická, a.s. tak vlastní ve společnosti THERÁPON 98, a.s. 80%-ní akciový podíl na základním kapitálu.

V roce 2006 se Česká lékárnická, a.s. stala spoluzakladatelem společnosti LEKTRANS s.r.o. a podílil se tak i na dopravě léčiv do jednotlivých lékáren v oblastech působnosti moravských skladů distribuční skupiny.



Dále v roce 2006 rozšířila společnost Česká lékárnická, a.s. svou působnost i mimo hranice České republiky, a to konkrétně na území Slovenska. Spolu se společností TOP PHARMEX a.s. zakládá společnost PHARMOS, a.s. se sídlem v Nitře. Společnost se podílela jako 50%-ní investor na přístavbě nové haly ve skladovém areálu v Nitře. Hala je využívána pro uložení zboží výrobcům, kterým slovenský PHARMOS a.s. zajišťuje logistické služby.

V roce 2008 se Česká lékárnická, a.s. stala zakladatelem společnosti Sanovia, a.s. Původně marketingová aktivita společnosti PHARMOS, a.s. byla vyčleněna do samostatné společnosti, která dnes sdružuje více než 400 lékáren do virtuální sítě nazvané „Moje lékárna“. Tato společnost dále zajišťuje a rozvíjí marketingové služby, organizuje vzdělávací semináře.

V roce 2009 společnost Česká lékárnická, a.s. kupuje skladový areál v Plzni – Božkově, do kterého se stěhuje do nájmu společnost PHARMOS, a.s., která odtud vykonává distribuční a logistickou činnost. Do těchto prostor rovněž přichází společně se společností PHARMOS, a.s. i společnost Pízeňská lékárnická s.r.o.

V roce 2010 se Česká lékárnická, a.s. stala spoluzakladatelem společnosti Lektrans Bohemia s.r.o., která po vzoru společnosti LEKTRANS s.r.o., zajišťuje dopravu dodávek léčiv do lékáren zásobovaných distribuční skupinou České lékárnické, a.s.

Společnost Česká lékárnická, a.s. rovněž iniciovala založení společnosti THERÁPON REAL s.r.o., která zajišťuje výstavbu a pronájem nové budovy, která je součástí Polikliniky v Kopřivnici provozované společností THERÁPON 98, a.s.

Společnost Česká lékárnická, a.s. založila v roce 2011 společnost SoftPharm s.r.o., která zajišťuje kompletní správu a údržbu používaného skladového software Algis, čímž došlo k omezení rizik vyplývajících ze zajištění služeb třetí stranou. Společnost se podílí na přípravě implementace softwarového řešení od společnosti Microsoft Dynamics AX.

V únoru 2012 na mimořádné valné hromadě společnosti bylo schváleno rozšíření podnikatelské strategie skupiny České lékárnické, a.s. o možnost zahájit obchodní aktivity v oblasti provozování lékáren. Právě prostřednictvím společnosti Sanovia, a.s., která zahájila v průběhu roku 2012 provozování vlastních lékáren a budování sítě pod značkou Moje lékárna.

V roce 2015 společnost Česká lékárnická, a.s. rozšířila své aktivity o činnost účetních a daňových poradců pro společnost ve skupině. Vzniklo středisko sdílených služeb, které má v k dnešnímu dni 9 zaměstnanců.

V roce 2018 společnost Sanovia, a.s. do svého portfolia získala 100% podíly čtyř dceřiných společností, a to Lékárny Sano Vratimov s.r.o. ve Vratimově, Krkonošské lékárny s.r.o. v Úpici, společnosti LAZARET, s.r.o. v Litoměřicích a Lékořice, a.s. v Benešově. Na společnost Sanovia, a.s. jako na společnost nástupnickou přešlo v důsledku fúze sloučením jmění a závazky zanikajících společností Lékárna V Poštovní, s.r.o., LÉKÁRNA U ČERNÉHO ORLA VAMBERK, s.r.o., Lékárna U Zlaté číše, s.r.o., ADONIA CZ s.r.o., Lékárna Slunce, s.r.o. určené Projektem fúze ze dne 27. 10. 2017, který byl uložen do Sbírký listin za všechny zúčastněné společnosti dne 6. 11. 2017. Rozhodný den fúze sloučením byl den 1. leden 2018. Ke konci roku 2018 společnost Sanovia, a.s. sama nebo prostřednictvím dceřiných společností tedy provozuje již 28 lékáren. V akvizicích bude dále pokračovat i v dalších obdobích. K 31.12.2018 vlastnila 5 dceřiných společností. (uvedeno v bodě 3.1.9)

V roce 2019 společnost Sanovia, a.s. dále rozšiřovala své aktivity v oblasti poskytování lékárenské péče. Koupila 100% podíly v těchto šesti společnostech: Sano Hranice s.r.o., ERICA, s.r.o. v Čelákovicích, LEKOS CZ s.r.o. s lékárnami v Táboře a Počátkách, Sano Zábřeh s.r.o. v Ostravě, Sano Počátky, s.r.o. s lékárnami v Počátkách a v Žirovnici a Lékárny Centrum BpH s.r.o. v Bystřici pod Hostýnem s výdejnou v Dřevohosticích.

Na přelomu roku 2019 a 2020 se začal připravovat projekt spojení, který představuje vyčlenění nemovitého majetku logistického centra v Plzni a jeho následného sloučení se společností PHARMOS, a.s. Vlastní projekt bude probíhat v průběhu první poloviny roku 2020 s rozhodným dnem spojení 1.1.2020. Jde o logickou změnu, které povede k převedení nemovitého majetku na subjekt, který ho zároveň provozně využívá.

Na základním kapitálu společnosti Česká lékárnická, a.s. se v roce 2019 podílejí akcionáři – fyzické a právnické osoby. Jednotlivý podíl žádného z akcionářů nepřesahuje 5% základního kapitálu. Dále pokračuje Valnou hromadou schválený projekt nabytí a držení vlastních akcií.

1.2. Činnosti, provoz společnosti

Hlavní činností společnosti Česká lékárnická, a.s. bylo rovněž i v roce 2019 poskytování služeb, především v oblasti zprostředkování obchodu, účetních služeb a dále pak správa a realizace svých vlastních finančních investic v dceřiných společnostech. Distribuce, poskytování služeb napojených na farmaceutický velkoobchod a poskytování léčebné preventivní péče je prováděna prostřednictvím dceřiných společností.

Sídlem společnosti je Ostrava-Radvanice, Těšínská 1349/296, PSČ 716 00.

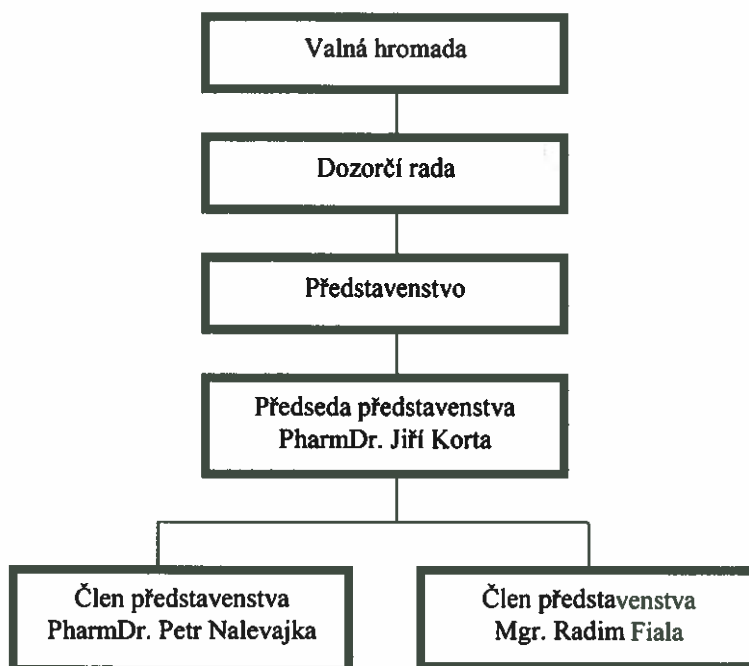


2. Organizační struktura společnosti a orgány společnosti

2.1. Organizační struktura společnosti

Organizační struktura společnosti Česká lékárnická, a.s. nedoznala v roce 2019 změn oproti stavu z předchozího roku.

Organizační struktura České lékárnické, a.s. (k 31.12.2019)



Společnost má zřízeno „středisko sdílených služeb“, které poskytuje účetní služby pro podniky ve skupině Česká lékárnická.

2.2. Orgány společnosti

Členové statutárních a dozorčích orgánů ke dni sestavení uzávěrky účetních knih:

Funkce	Příjmení	Jméno	Títul
Předseda představenstva	Korta	Jiří	PharmDr.
Člen představenstva	Fiala	Radim	Mgr.
Člen představenstva	Nalevajka	Petr	PharmDr.
předseda dozorčí rady	Bárta	Petr	PharmDr.
Člen dozorčí rady	Byrtus	Petr	PharmDr.
Člen dozorčí rady	Blahožová	Šárka	Mgr.
Člen dozorčí rady	Hamuzková	Libuše	Mgr.
Člen dozorčí rady	Konečný	Peter	PharmDr.
Člen dozorčí rady	Kopecný	Martin	PharmDr.



HDM Audit CZ s.r.o.
FOR IDENTIFICATION PURPOSES

5

3. Hospodářské výsledky společnosti

Vlastní činnost společnosti Česká lékárnická, a.s. v roce 2019 spočívala především v realizaci správy finančních investic a poskytování služeb pro ostatní společnosti skupiny Česká lékárnická. Společnost realizovala v roce 2019 hospodářský výsledek ve výši 24 812 tis. Kč před zdaněním.

Celkový objem vlastního kapitálu České lékárnické, a.s. je ve výši 811 773 tis. Kč, což představuje hodnotu 42 950,- Kč připadající na každou akcii o nominální hodnotě 5 tis. Kč.

3.1. Stručná informace o hospodářských výsledcích společností v rámci skupiny

Realizovaný objem tržeb za prodané zboží za kalendářní rok 2019 všech společností v rámci distribučního uskupení firem kolem České lékárnické, a.s. (přehled všech společností je uveden v Příloze č. 1) dosáhl celkové výše 14 mld. Kč bez DPH, v nekonsolidovaném vyjádření.

Celkový dosažený hospodářský výsledek před zdaněním všech společností skupiny Česká lékárnická představuje částku 112 956 tis. Kč.

Celkový zisk po zdanění vytvořený skupinou firem ovládaných společností Česká lékárnická, a.s. byl vykázán ve výši 98 550 tis. Kč, což představuje meziroční nárůst o 29 042 tis. Kč. Za dobu společného působení firem PHARMOS, a.s. a Česká lékárnická, a.s. na českém trhu, který v letošním roce představuje 29 let nepřetržitého trvání služeb, došlo k devítinásobnému navýšení celkové hodnoty společnosti.

3.1.1. PHARMOS, a.s.

Nejvýznamnější finanční investicí společnosti Česká lékárnická, a.s. (z hlediska objemu) je společnost PHARMOS, a.s. Společnost PHARMOS, a.s. byla založena v roce 1991 českými lékárníky. Základní myšlenkou bylo vytvoření vlastní lékárnické distribuce, která bude vytvářet profesní a ekonomické zázemí pro nezávislé lékárníky. V roce 1992 vstoupil kapitálově do společnosti PHARMOS, a.s. německý partner Stumpf AG s 50%-ním podílem na základním kapitálu (Stumpf AG se stal později součástí koncernu Phoenix). V roce 1995 založili původní akcionáři společnosti PHARMOS, a.s. společnost Česká lékárnická, a.s., do které byly převedeny jejich akcie. V následujících letech společnost Česká lékárnická, a.s. odkupovala část akcií vlastněných drobnými akcionáři a její podíl vzrostl na 71,9%. Další významný akcionář byla společnost Phoenix International Beteteiligungs GmbH s 28%. Právě tento podíl Česká lékárnická, a.s. v prosinci 2016 od německého akcionáře koupila a odkoupením akcií od zbývajících akcionářů se stala 100 % vlastníkem společnosti PHARMOS, a.s.

PHARMOS, a.s. je významným poskytovatelem logisticko-skladovacích služeb pro obchodní partnery – dodavatele a výrobce léčiv. Patří mezi nejvýznamnější distribuční společnosti na trhu léčiv a na českém trhu má cca 20 %-ní podíl. Kromě distribuce léčiv je rovněž významným distributorem v oblasti zdravotnického materiálu a pomůcek.

V roce 2017 společnost PHARMOS, a.s. dokončila přístavbu haly v Hradci Králové a zvýšila skladovací plochu logistického centra o 1800 m². Tím se výrazně zlepšily podmínky pro skladování i kvalita logistické služby.

Ke dni 1.1.2018 proběhla fúze společností Plzeňská lékárnická s.r.o. a PHARMACY – distribuce léčiv s.r.o. se společností PHARMOS, a.s.

Dne 2.5.2018 podepsala společnost PHARMOS, a.s. Smlouvu o převodu obchodních podílů a odkoupila 100% podíl společnosti Nemocnice Počátky, s.r.o. od původních společníků. Tímto zahájila provozování nemocničního zařízení se 100 lůžky léčebny dlouhodobě nemocných a 50 sociálními lůžky. Nákup byl realizován částečně z vlastních zdrojů a z větší části z úvěrových prostředků. Tímto krokem se dále rozšířily aktivity v oblasti provozování léčebně-preventivních zařízení, které by měly dále směřovat především do oblasti péče o seniory.

Společnost PHARMOS, a.s. realizovala v roce 2019 celkové tržby za prodané zboží v objemu 10 283 743 tis. Kč. Realizovaná obchodní marže za období roku 2019 činila 346 517 tis. Kč, tj. v relativním vyjádření cca 3,37 % obchodní marže. Provozní hospodářský výsledek dosáhl výše 37 886 tis. Kč. Celkový hospodářský výsledek pak po zdanění činí 11 152 tis. Kč.

Výše vlastního kapitálu dosáhla objemu 652 891 tis. Kč.



Vybrané ekonomické ukazatele společnosti PHARMOS, a.s. (v tis. Kč)

	2017	2018	2019
Tržby za zboží	10 827 777	10 108 056	10 283 743
Marže	336 490	317 353	346 517
Tržby za služby	71 241	64 568	53 675
Spotřeba materiálu a energie	16 774	13 231	13 868
Služby	182 483	183 410	186 290
Osobní náklady	161 928	162 529	157 139
HV před zdaněním	25 442	5 871	14 994
Aktiva celkem	3 439 563	3 483 432	3 460 405
Stálá aktiva	218 996	373 370	356 572
Oběžná aktiva	3 214 665	3 105 287	3 099 153
Zásoby	1 194 638	1 057 240	1 015 182
Pohledávky	1 987 162	2 010 874	1 941 273
Finanční majetek	32 865	37 173	51 868
Vlastní kapitál	640 038	641 869	652 891
Základní kapitál	342 800	342 800	342 800
Cizí zdroje	2 795 432	2 840 965	2 803 236

Vybrané ekonomické ukazatele společnosti Nemocnice Počátky, s.r.o. (v tis. Kč)

	2018	2019
Tržby za zboží	0	0
Marže	0	0
Tržby za služby	81 666	90 359
Spotřeba materiálu a energie	13 712	13 794
Služby	5 412	6 022
Osobní náklady	46 270	51 623
HV před zdaněním	20 010	23 537
Aktiva celkem	63 513	59 906
Stálá aktiva	36 696	34 255
Oběžná aktiva	26 275	25 138
Zásoby	419	392
Pohledávky	14 053	20 185
Finanční majetek	11 803	4 561
Vlastní kapitál	50 591	45 883
Základní kapitál	1 002	1 002
Cizí zdroje	12 918	14 011

Vybrané ekonomické ukazatele společnosti LDN servis s.r.o. (v tis. Kč)

	2018	2019
Tržby za zboží	3 723	3 869
Marže	9	4
Tržby za služby	4 351	4 051
Spotřeba materiálu a energie	1 465	1 478
Služby	451	412
Osobní náklady	1 619	1 495
HV před zdaněním	78	144
Aktiva celkem	16 795	16 929
Stálá aktiva	9 696	9 197
Oběžná aktiva	7 092	7 725
Zásoby	178	166
Pohledávky	6 356	7 091
Finanční majetek	558	468
Vlastní kapitál	14 157	14 283
Základní kapitál	13 000	13 000
Cizí zdroje	2 638	2 646



HDM Audit CZ s.r.o.
FOR IDENTIFICATION PURPOSES

7

3.1.2. Distribuční společnosti

Samostatnou, nicméně neméně významnou, kapitolou v oblasti distribuce jsou dlouhodobě i distribuční společnosti (Pražská lékárnická s.r.o. a Jihlavská lékárnická s.r.o.), které distribuují léčiva do veřejných lékáren na regionálním principu. V rámci uskupení firem kolem České lékárnické, a.s. tak byla rozvíjena myšlenka regionální distribuce založené na spolupráci České lékárnické, a.s. a regionálních lékárníků. Česká lékárnická, a.s. se na těchto regionálních s.r.o. podílí minimálně 50 %-ním obchodním podílem a společnost PHARMOS, a.s. zajišťuje těmto společnostem logisticko-marketingové zázemí a podporu. V těchto společnostech byl prosazován princip Společník s.r.o. – vlastník lékární – regionální lékárník.

Tyto společnosti se úspěšně prosazovaly na regionálních trzích a využívaly výhod v oblasti podpory logistiky, marketingu a ostatních správních činností ve vazbě na společnost PHARMOS, a.s., čímž je vytvářena další hodnota pro lékárníka. Distribuční společnosti dlouhodobě přispívají k pozitivnímu vývoji distribuce skupiny jako celku.

I tyto distribuční společnosti však negativně ovlivnil vývoj trhu a probíhající oligopolizace farmaceutického maloobchodu i velkoobchodu. Tomuto vývoji mohou odolat pouze ekonomicky a majetkově silné společnosti. Proto se společníci Jihlavské lékárnické s.r.o. a Pízeňské lékárnické s.r.o. rozhodli využít nabídku České lékárnické, a.s. a odprodat podíly v těchto společnostech. Valné hromady těchto společností odsouhlasily prodej a v průběhu roku 2012, jediným společníkem těchto společností stala Česká lékárnická, a.s. Společnost PHARMOS, a.s. pak převzala vlastní obchodní činnost a Pízeňská lékárnická s.r.o. ukončila svoji distribuční činnost v průběhu září a Jihlavská lékárnická s.r.o. v průběhu prosince 2012. V roce 2013 se pak společnost PHARMOS, a.s. stala 100% společníkem těchto společností odkoupením podílů od České lékárnické, a.s.

V současné době společnost Jihlavská lékárnická s.r.o. funguje s původním předmětem podnikání tzn. distribucí léčiv, avšak zaměřila svou činnost zejména na zahraniční trh. Dne 1.7.2014 převzala Jihlavská lékárnická s.r.o. veškeré činnosti spojené s vývozem léčiv do zemí EU i mimo ně od společnosti GALMED a.s. Pízeňská lékárnická s.r.o. distribuční činnost nevykonává a soustřeďovala se pouze na vymáhání pohledávek z původní obchodní činnosti.

V rámci zefektivnění distribučních činností proběhla v průběhu roku 2018 fúze společností PHARMACY - distribuce léčiv s.r.o., která je 100% dceřinou společností společnosti Česká lékárnická, a.s., a společnosti Pízeňská lékárnická s.r.o. ve 100% vlastnictví společnosti PHARMOS, a.s., se společností PHARMOS, a.s. Rozhodný den pro fúzi těchto společností byl 1.1.2018 a o vlastní fúzi rozhodly Valné hromady dotčených společností. PHARMACY - distribuce léčiv s.r.o. pak ukončila k 1.9.2018 i vlastní distribuční činnost a obchodní vztahy převzala společnost PHARMOS, a.s.

Po jednání Valné hromady společnosti PHARMOS, a.s. konané dne 23.4.2018 se rozšířily aktivity i o investice do společnosti, která provozuje zařízení poskytující léčebně preventivní péči a sociální služby. Dne 4.5.2018 byly odkoupeny 100% podíly společnosti Nemocnice Počátky, s.r.o. která provozuje 100 lůžek následné péče a 50 sociálních lůžek. Nákup byl realizován částečně z vlastních zdrojů a z větší části z úvěrových prostředků. Tímto krokem se dále rozšiřují aktivity v oblasti provozování léčebně-preventivních zařízení, které by měly dále směřovat především do oblasti péče o seniory.

Distribuční společnosti realizovaly v roce 2018 na tržbách za dodané zboží zákazníkům celkový objem 901 208 tis. Kč. Přínosem v oblasti prodeje zboží a marže je jak pro Českou lékárnickou, a.s. tak i pro regionální lékárníky-společníky společnost Pražská lékárnická s.r.o. Tato společnost koupila dne 16.11.2012 dceřinou společnost Pharmedol spol. s r.o., která ke dni 1.1.2018 do Pražské lékárnické s.r.o. fúzovala. Na konci roku 2016 a v průběhu roku 2017 pak převzala část závodu společnosti Neopharm Lékařna s.r.o., který představuje provoz pěti lékáren a v září roku 2018 pak lékární v Řevnicích s výdejnou v Lánech.

Sklad regionální distribuční společnosti Pražská lékárnická s.r.o. pracuje jako virtuální, tzn. vlastní logistická služba je poskytovaná společností PHARMOS, a.s., na základě smluvních vztahů, ze skladových prostor PHARMOS, a.s. V současné době je tedy skladová činnost distribuční regionální společností virtualizována a logistické činnosti jsou prováděny pouze zaměstnanci společnosti PHARMOS, a.s.

Vybrané ekonomické ukazatele společnosti Jihlavská lékárnická s.r.o. (v tis. Kč)

	2017	2018	2019
Tržby za zboží	456 765	309 401	327 111
Marže	128	495	209
Tržby za služby	4 432	3 075	3 164
Spotřeba materiálu a energie	20	2	1
Služby	1 729	1 357	1 593
Osobní náklady	618	502	407
HV před zdaněním	1 479	1 647	1 136
Aktiva celkem	38 084	33 679	47 155
Stálá aktiva	4	34	11
Oběžná aktiva	38 078	33 641	47 140
Zásoby	6 835	15 777	10 060
Pohledávky	28 959	14 891	34 905
Finanční majetek	2 284	2 973	2 175
Vlastní kapitál	15 012	16 302	17 220
Základní kapitál	2 500	2 500	2 500
Cizí zdroje	23 072	17 377	29 935



HDM Audit CZ s.r.o.
FOR IDENTIFICATION PURPOSES

Vybrané ekonomické ukazatele společnosti Pražská lékárnická s.r.o. (v tis. Kč)

	2017	2018	2019
Tržby za zboží	590 515	591 807	576 570
Marže	31 630	37 153	39 570
Tržby za služby	2 858	3 934	4 427
Spotřeba materiálu a energie	671	740	855
Služby	18 815	18 729	18 787
Osobní náklady	13 359	16 340	17 836
HV před zdaněním	-7 568	-5 520	- 2 318
Aktiva celkem	171 105	165 412	160 052
Stálá aktiva	60 205	55 870	50 265
Oběžná aktiva	110 212	108 874	109 032
Zásoby	6 823	8 739	9 570
Pohledávky	100 314	96 557	98 005
Finanční majetek	3 075	3 578	1 457
Vlastní kapitál	11 175	5 012	2 316
Základní kapitál	4 800	4 800	4 800
Cizí zdroje	159 898	160 268	157 534

3.1.3. PHARMOS, a.s. se sídlem Nitra, Slovensko

Společnost PHARMOS, a.s. byla 18.1.2006 zapsána do Obchodního registru Okresního soudu v Nitře pod IČO 35974559. V březnu 2006 pak získala povolení k distribuci léčiv na území Slovenské republiky ze skladových prostor v Topoľčanech, kde bylo na adrese Odbojárov 340/29 i sídlo společnosti. Majetkově se na společnosti podílí Česká lékárnická, a.s. 50,0%, a.s. a druhým akcionářem je společnost TOP PHARMEX spol. s r.o., IČO 31441131, s 50,0 % podílu na základním kapitálu, která vykonávala do té doby velkodistribuční činnost jako lokální distributor v oblasti středozápadního Slovenska.

Společnost v roce 2019, stejně jako v minulých letech, provozovala skladové areály v Nitře, Ružomberoku a Košicích. Na přelomu roku 2019-2020 se připravovala vizitace nových skladovacích prostor v Ružomberoku. Sklad na nové adrese zahájí provoz počátkem roku 2020.

Společnost PHARMOS, a.s. je 100% vlastníkem společností CO – Medika III, s.r.o. a EURÓPSKA AUKČNÁ A DRAŽOBNÁ SPOLOČNOSŤ s.r.o.

Vybrané ekonomické ukazatele společnosti PHARMOS, a.s. se sídlem v Nitře (v tis. Kč)

	2017	2018	2019
Tržby za zboží	1 741 986	1 898 811	1 813 922
Marže	101 504	97 487	100 278
Tržby za služby	11 869	21 277	20 889
Spotřeba materiálu a energie	5 011	6 194	6 473
Služby	49 937	47 062	53 661
Osobní náklady	39 498	42 484	46 418
HV před zdaněním	2 707	1 840	2 025
Aktiva celkem	832 236	880 199	779 561
Stálá aktiva	38 165	42 294	51 775
Oběžná aktiva	774 254	808 946	690 635
Zásoby	218 864	249 068	191 941
Pohledávky	553 601	558 044	497 200
Finanční majetek	1 789	1 834	1 495
Vlastní kapitál	49 426	52 192	51 195
Základní kapitál	9 105	9 105	9 105
Cizí zdroje	782 732	827 107	728 360

* výsledky společnosti PHARMOS, a.s. se sídlem v Nitře jsou přepočteny průměrným ročním kurzem ČNB 25,670 k 31.12. 2019 a rozvaha je přepočtena podle kurzu ČNB 25,410 31.12.2019.



HDM Audit CZ s.r.o.
FOR IDENTIFICATION PURPOSES

Vybrané ekonomické ukazatele společnosti CO – Medika III, s.r.o. se sídlem v Nitře (v tis. Kč)

	2017	2018	2019
Tržby za zboží	21 829	21 344	22 427
Marže	3 315	3 896	3 319
Tržby za služby	4 298	4 250	1 883
Spotřeba materiálu a energie	860	808	2 074
Služby	2 319	1 972	1 148
Osobní náklady	3 857	4 012	2 986
HV před zdaněním	-299	708	- 1 534
Aktiva celkem	33 274	34 888	37 273
Stálá aktiva	25 425	25 276	25 852
Oběžná aktiva	7 821	9 583	11 419
Zásoby	2 455	2 990	3 072
Pohledávky	4 889	5 763	7 685
Finanční majetek	477	831	662
Vlastní kapitál	966	1 537	1
Základní kapitál	204	204	204
Cizí zdroje	32 309	33 351	37 272

* výsledky společnosti PHARMOS, a.s. se sídlem v Nitře jsou přepočteny průměrným ročním kurzem ČNB 25,670 k 31.12. 2019 a rozvaha je přepočtena podle kurzu ČNB 25,410 31.12.2019.

Vybrané ekonomické ukazatele společnosti EURÓPSKA AUKČNÁ A DRAŽOBNÁ SPOLOČNOST, s.r.o. se sídlem v Nitře (v tis. Kč)

	2017	2018	2019
Tržby za zboží	0	0	0
Marže	0	0	0
Tržby za služby	126	0	0
Spotřeba materiálu a energie	0	0	0
Služby	0	0	0
Osobní náklady	0	0	0
HV před zdaněním	125	-2	-5
Aktiva celkem	15 761	26 835	26 501
Stálá aktiva	10 216	14 792	14 611
Oběžná aktiva	5 545	12 043	11 891
Zásoby	0	0	0
Pohledávky	4 981	11 476	11 335
Finanční majetek	564	567	555
Vlastní kapitál	8 662	13 225	13 058
Základní kapitál	170	170	170
Cizí zdroje	7 099	13 610	13 443

výsledky společnosti PHARMOS, a.s. se sídlem v Nitře jsou přepočteny průměrným ročním kurzem ČNB 25,670 k 31.12. 2019 a rozvaha je přepočtena podle kurzu ČNB 25,410 31.12.2019.

3.1.4. THERÁPON 98, a.s.

Zdravotnické zařízení THERÁPON 98, a.s. je společnost provozující nestátní zdravotnické zařízení – Polikliniku v Kopřivnici. Společnost je poskytovatelem komplexních zdravotnických služeb formou vlastních výkonů v oblasti chirurgie, plastické chirurgie, gynekologie, urologie, neurologie, praktického lékařství, radiodiagnostiky, rehabilitace a fyzioterapie, alergologie, imunologie, kožní ambulance, diabetologie, kardiologie a jiných interních oborů, domácí péče a dopravní záchranné služby.

V rámci multifunkční budovy polikliniky společnost pronajímá pro soukromé ambulantní lékaře – specialisty. Společnost vybudovala moderně zařízené oddělení následné lůžkové péče s 46 lůžky. Pracoviště jsou pravidelně doplňována v souladu s moderními trendy rozvoje medicíny.

Snahou společnosti THERÁPON 98, a.s. je rozvíjet celkovou úroveň poskytované zdravotní péče tak, aby takto poskytovaná péče odpovídala požadavkům obyvatel daného regionu a byla přínosem pro jeho další rozvoj.



HDM Audit CZ s.r.o.
FOR IDENTIFICATION PURPOSES

10

Vybrané ekonomické ukazatele společnosti THERÁPON 98, a.s. (v tis. Kč)

	2017	2018	2019
Tržby za zboží	0	0	0
Marže	0	0	0
Tržby za služby	108 579	111 177	124 763
Spotřeba materiálu a energie	13 411	14 120	14 621
Služby	19 532	14 653	14 141
Osobní náklady	64 781	68 561	75 851
HV před zdaněním	274	4 269	10 970
Aktiva celkem	139 199	143 639	142 853
Stálá aktiva	88 675	85 558	87 081
Oběžná aktiva	50 304	57 943	55 635
Zásoby	357	363	375
Pohledávky	33 739	43 055	35 645
Finanční majetek	16 208	15 425	19 615
Vlastní kapitál	124 613	127 927	124 011
Základní kapitál	26 769	26 769	26 769
Cizí zdroje	11 914	14 132	17 174

3.1.5. THERÁPON REAL s.r.o.

Stabilizaci a rozvoj aktivit společnosti THERÁPON 98, a.s. zabezpečuje nová budova zdravotnického zařízení, která sousedí a je propojena se stávajícím objektem. V nové budově byly zřízeny ordinace lékařů a zázemí pro rehabilitaci, především vodoléčbu. Prostory jsou využívány i komerčně pro veřejnost, protože součástí je i wellness centrum s bazénem, vířivkami a saunami. Pro výstavbu a následný pronájem prostor byla založena samostatná společnost, která je 100% vlastněna společností THERÁPON 98, a.s.

Vybrané ekonomické ukazatele společnosti THERÁPON REAL s.r.o. (v tis. Kč)

	2017	2018	2019
Tržby za zboží	0	0	0
Marže	0	0	0
Tržby za služby	5 863	5 947	5 989
Spotřeba materiálu a energie	607	593	667
Služby	386	501	406
Osobní náklady	105	105	105
HV před zdaněním	2 817	2 945	3 417
Aktiva celkem	34 523	33 670	32 540
Stálá aktiva	34 037	33 030	32 144
Oběžná aktiva	447	615	396
Zásoby	0	0	0
Pohledávky	61	188	63
Finanční majetek	386	427	333
Vlastní kapitál	13 269	15 645	18 424
Základní kapitál	2 000	2 000	2 000
Cizí zdroje	21 194	17 963	14 116



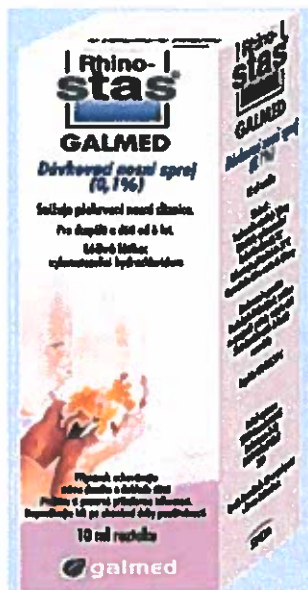
HDM Audit CZ s.r.o.
FOR IDENTIFICATION PURPOSES

3.1.6. GALMED a.s.

Společnost GALMED a.s. začala aktivně pracovat v roce 2003. Je plně v majetku společnosti Česká lékárnická, a.s. GALMED a.s. se zaměřuje na smluvní výrobu léčiv (především volně prodejných přípravků), dále léčebnou kosmetiku, potravinových doplňků (vitamíny, minerály, posilující látky, sirupy..) a zdravotnických prostředků.

Cílem společnosti GALMED a.s. je vytvořit široké portfolio léčiv, potravinových doplňků a zdravotnických prostředků v sortimentu, který patří mezi běžné, každodenně prodávané a tedy i používané přípravky.

Samostatnou a specifickou činností společnosti GALMED a.s. je výroba, kde je GALMED a.s. držitelem výrobního povolení (GMP) na výrobní činnost v rozsahu zásahu do sekundárního obalu léčivého přípravku, běžně nazývaného přebalovna. Zde se provádějí podle požadavku zákazníka úpravy na vnějším obalu – doplnění či výměna sekundárního obalu, přibalové informace apod.



Výrobní společnost GALMED a.s. je i v této době rozvíjející se společností s významným potenciálem pro budoucí generování zisků a benefitů pro lékárníky-akcionáře České lékárnické, a.s. Každoročně dochází k významnému navyšování objemu realizovaných tržeb a objemu prodaných kusů produktů a významnou měrou se rozšiřuje portfolio produktů, které je distribuováno pod hlavičkou GALMED a.s. V tuto chvíli je výrobní a marketingové podporované portfolio tvořeno cca 150 položkami. Sortiment tvoří registrovaná léčiva (14 položek), dále jsou to potravinové doplňky, léčebná kosmetika, čaje, zdravotnické a diagnostické prostředky. Výrobce GALMED a.s. se stává významnou značkou jak na českém distribučním trhu, tak i u zákazníků – pacientů. Další připravované projekty v oblasti produktů a jednotlivých produktových řad umožní tento trend dále rozvíjet a do budoucna zrychlovat. Jedním z těchto projektů je i výroba produktů privátní značky pro lékárny projektu Moje lékárna. Aktuálně je pod brandem privátní značky „moje lékárna“ na trhu k dispozici více než 30 produktů. V roce 2017 společnost doplnila řadu přírodních produktů – koncept HERBOFIT. Cílem této nové řady bylo oslovit širokou veřejnost, zákazníky s aktivním přístupem ke svému zdraví.

V polovině roku 2018 přijalo vedení společnosti klíčové rozhodnutí v souvislosti s novelou zákona o léčivech týkající se FMD, vyplývající ze směrnice 2001/83/ES, jejíž účinnost nabyla platnosti dne 9. února 2019, a to zavedení procesu serializace. Již v průběhu roku 2018 jsme zahájili intenzivní přípravy na zavedení systému ochranných prvků nutných implementovat u produktů souběžného dovozu, ale i vlastních produktů, u kterých jsme zákonným MAHem. V této souvislosti jsme provedli dílčí kroky v zavedení nového HW a SW řešení a s tím související nové pracovní procesy. První polovinu roku 2019 jsme se

subdodavateli průběžně řešili výstavbu, práce a činnosti na HW i SW zařízení, které bylo speciálně vyvinuto a přizpůsobeno potřebám naší společnosti. Zároveň jsme se související platnou legislativou zahájili onboarding do centrálního úložiště národní autority (NOOL), tak i autority evropské (EMVO). Také jsme museli provést stavební úpravy přebalovny, aby byly náležitě splněny požadavky pro všechny potřebné činnosti v rámci serializace. Ukončení implementace systému ochranných prvků a opětovné zahájení činnosti přebalovny v oblasti léčiv s ochrannými prvky dle předpokladu bylo dokončeno v září roku 2019. Přerušení dodávek a přebalování produktů souběžného dovozu s ochrannými prvky do doby zahájení serializace významně ovlivnilo konečné realizované tržby. Po zavedení systému serializace jsme v průběhu října obnovili dovoz produktů souběžného dovozu. Předpokládáme, že by se v průběhu roku 2020 měl tento stabilizovat.

Vybrané ekonomické ukazatele společnosti GALMED a.s. (v tis. Kč)

	2017	2018	2019
Tržby za zboží	47 365	47 327	55 267
Marže	14 235	13 918	14 648
Tržby za prodej výrobků a služeb	44 101	56 683	37 030
Spotřeba materiálu a energie	31 649	37 943	25 021
Služby	14 764	17 113	14 742
Osobní náklady	6 853	7 393	7 569
HV před zdaněním	3 587	5 521	2 053
Aktiva celkem	36 969	39 219	44 452
Stálá aktiva	6 068	4 802	7 264
Oběžná aktiva	30 481	33 995	35 321
Zásoby	20 998	21 030	21 615
Pohledávky	8 964	10 587	12 222
Finanční majetek	519	2 378	1 484
Vlastní kapitál	26 841	29 319	27 964
Základní kapitál	12 000	12 000	12 000
Cizí zdroje	9 837	9 866	16 210



HDM Audit CZ s.r.o.
FOR IDENTIFICATION PURPOSES

3.1.7. Lekis s.r.o.

Lekis s.r.o. zajišťuje dodávky informačních technologií a s nimi spojené položení kabelů, dodávky hardwaru, školení, servisu a veškerého spotřebního materiálu. Zajišťuje projekty a montáž komunikačních (počítačových a telefonních) rozvodů.

Společnost se v současné době orientuje především na dokončení zcela nové verze programu Lekis a dále pak na vývoj stávající verze programu Lekis.

Společnost rovněž zabezpečuje pro distributory komunikační software pro elektronické objednávání zboží z lékáren na území celé ČR i možnost stahování dodacích listů elektronicky.

Majetkově se na společnosti podílí Česká lékárnická, a.s. 19,7% a PHARMOS, a.s. 17,7 % podílu na základním kapitálu. Majoritním akcionářem ve společnosti Lekis s.r.o. je společnost HB systém s 55%.

Vybrané ekonomické ukazatele společnosti Lekis s.r.o. (v tis. Kč)

	2017	2018	2019
Tržby za zboží	13 213	8 857	10 086
Marže	2 762	2 093	2 390
Tržby za služby	50 069	50 962	54 575
Spotřeba materiálu a energie	7 292	6 687	6 590
Služby	16 610	16 589	17 194
Osobní náklady	27 389	28 229	27 874
HV před zdaněním	251	641	586
Aktiva celkem	35 179	34 670	32 326
Stálá aktiva	17 096	19 541	18 371
Oběžná aktiva	11 115	8 841	8 505
Zásoby	3 448	2 669	1 904
Pohledávky	6 853	5 281	5 691
Finanční majetek	814	891	910
Vlastní kapitál	5 136	5 380	5 610
Základní kapitál	232	232	232
Cizí zdroje	27 971	27 142	24 625

3.1.8. LEKTRANS s.r.o. a Lektrans Bohemia s.r.o.

V září 2006 byla založena společnost LEKTRANS s.r.o., společníky jsou Česká lékárnická, a.s. /52% podíl/ a 4 dopravci /celkem 48% podíl/. Cílem bylo převzetí přepravy zboží do lékáren a zdravotnických prodejen na provoze v Ostravě a v Brně (později přibyl i Prostějov a Hradec Králové) a zabezpečit poskytování kvalitnějších služeb ve srovnání s externími přepravci. Převzetí přepravy od externích přepravců proběhlo plynule a poskytované služby společnosti LEKTRANS s.r.o. jsou hodnoceny pozitivně nejen vedením provozu PHARMOS, a.s., ale zejména lékárníky.

V 2010 byla po vzoru LEKTRANS s.r.o. založena společnost Lektrans Bohemia s.r.o., společníky jsou Česká lékárnická, a.s. /51% podíl/ a 3 dopravci /celkem 49% podíl/. Cílem bylo převzetí přepravy zboží do lékáren a zdravotnických prodejen na provozech v regionu Čech. V současné době je tento projekt realizován na provozech v Plzni, Brandýsku a Táboře. V průběhu roku 2012 pak byla společností Lektrans Bohemia s.r.o. převzata doprava od privátních autodopraců v oblasti českých provozů kompletně.

Společnost LEKTRANS s.r.o. se v roce 2015 rozhodla v souvislosti s nárůstem cen pohonných hmot pro pořízení vlastních neveřejných čerpacích stanic motorové nafty. Předpokládaný plán návratu investice na pořízení těchto stanic se podařilo splnit.

Společnosti se rozhodly rozšířit své aktivity o oblast podnikání v nákladní automobilové dopravě nad 3,5 tuny za účelem zajištění meziskladové dopravy pro sesterskou společnost PHARMOS, a.s. Tento plán byl zahájen v průběhu roku 2015 a dokončení projektu proběhlo v roce 2016, čímž se podařilo splnit záměr a oblast podnikání byla v roce 2016 rozšířena. V roce 2016 došlo rovněž k významné obnově vozového parku především v důsledku stárí vozidel v provozu a zvýšených požadavků Státního ústavu pro kontrolu léčiv, který se zaměřuje na dodržování teplotního řetězce jak u skladování, tak i u přepravy léčiv. Nově doplněná a rozšířená přeprava je plně vyhovující, funkční a vytváří zisk.

V roce 2019 se společnosti potýkaly především s rostoucími náklady na mzdy a nedostatkem kvalifikovaných řidičů v důsledku minimální nezaměstnanosti. Společnosti zahájily dodávky k novým obchodním partnerům a to především v souvislosti s prodejem vyhrazených přípravků do prodejen COOP a do Drogerií TETA.



Vybrané ekonomické ukazatele společnosti LEKTRANS s.r.o. (v tis. Kč)

	2017	2018	2019
Tržby za zboží	0	0	0
Marže	0	0	0
Tržby za služby	54 478	56 793	59 631
Spotřeba materiálu a energie	12 315	13 318	13 396
Služby	7 052	6 268	7 272
Osobní náklady	24 521	25 890	28 243
HV před zdaněním	633	321	204
Aktiva celkem	25 292	27 308	20 681
Stálá aktiva	18 638	18 274	12 456
Oběžná aktiva	6 336	8 550	7 590
Zásoby	829	1 035	291
Pohledávky	5 433	7 460	7 227
Finanční majetek	74	55	72
Vlastní kapitál	6 677	6 416	6 277
Základní kapitál	400	400	400
Cizí zdroje	18 348	20 739	14 366

Vybrané ekonomické ukazatele společnosti Lektrans Bohemia s.r.o. (v tis. Kč)

	2017	2018	2019
Tržby za zboží	0	0	0
Marže	0	0	0
Tržby za služby	52 678	56 207	58 667
Spotřeba materiálu a energie	12 931	13 714	14 183
Služby	6 109	6 103	9 651
Osobní náklady	23 775	25 110	26 893
HV před zdaněním	1 645	1 015	154
Aktiva celkem	27 840	24 639	20 696
Stálá aktiva	20 027	16 335	11 793
Oběžná aktiva	5 654	7 482	6 826
Zásoby	285	458	244
Pohledávky	5 341	6 978	6 564
Finanční majetek	28	46	18
Vlastní kapitál	3 274	3 294	2 606
Základní kapitál	200	200	200
Cizí zdroje	24 566	21 345	16 722

3.1.9. Sanovia, a.s.

V prosinci 2008 byla založena společnost Moje lékárna, a.s., společníkem je Česká lékárnická, a.s. (100% podíl). Moje lékárna je společný projekt sdružení nezávislých lékárníků, kteří jsou vědomí své zodpovědnosti vůči Vám pacientům a zákazníkům, snaží zkvalitnit své služby. Tento projekt je však především portálem s prezentací informací o nemocech, o produktech samoléčby, o zařízeních se zdravotnickou problematikou a o lékárnách zařazených do tohoto projektu. Tyto lékárny jsou snadno rozpoznatelné i navenek společným označením logem mojelekarna.cz. Lékárny projektu jsou pravidelně proškoleny v oblasti poradenství se speciálním zaměřením na geriatrické pacienty, za odborné garance České gerontologické a geriatrické společnosti. Tato forma edukace je pro lékárníky nezbytná a cílem tohoto projektu je zdokonalení komunikace se seniory, kteří tvoří téměř dvě třetiny všech zákazníků lékárny. Zároveň je to skupina pacientů s nejvyšší frekvencí užívání hned několika druhů léčiv na předpis i bez předpisu, z čehož plynou nemalé problémy na úrovni nežádoucích účinků, lékových interakcí atd. V této fázi je do projektu zapojeno téměř 400 lékáren, jejich počet průběžně narůstá. Dne 27.5.2009 byla společnost Moje lékárna, a.s., přejmenována na Sanovia, a.s.

V únoru 2012 na mimořádné valné hromadě byla akcionáři odsouhlasena změna podnikatelské strategie, která spočívá v možnosti rozvoje aktivit v oblasti farmaceutického obchodu, provozování lékáren. Touto aktivitou byla pověřena společnost Sanovia, a.s., která doposud pouze organizovala marketingové aktivity virtuálního sdružení „Moje lékárna“. Již v průběhu roku začala společnost provozovat lékárny. Cílem je udržet maloobchodní trh pod kontrolou lékárníků, protože doposud akvizicemi lékáren posilovaly pouze majetkové řetězce.



Společnost Sanovia, a.s. se sídlem Ostrava-Radvanice, Těšínská 1349/296, PSČ: 716 00, IČ: 28570481, DIČ: CZ28570481, realizovala v roce 2013 projekt přeměny, na základě kterého došlo k fúzi sloučením společností Sanovia, a.s. (jakožto společnosti nástupnické) a společnosti LÉKÁRNA U NÁDRAŽÍ PŘEROV, s.r.o., se sídlem Přerov-Přerov I-Město, Husova č.p. 2846, PSČ 750 02, IČ: 26821681(jakožto společnosti zanikající).

Na společnost Sanovia, a.s. se sídlem Ostrava-Radvanice, Těšínská ulice 1349/296, PSČ: 716 00, IČ 285 704 81 jako na společnost nástupnickou přešlo v důsledku fúze sloučením jmění a závazky zanikajících společností Lékárna V Poštovní, s.r.o., se sídlem Těšínská 1349/296, Radvanice, PSČ: 716 00 Ostrava, IČ 287 05 173, LÉKÁRNA U ČERNÉHO ORLA VAMBERK, s.r.o., se sídlem Těšínská 1349/296, Radvanice, PSČ: 716 00 Ostrava, IČ 028 82 086, Lékárna U Zlaté číše, s.r.o. se sídlem Těšínská 1349/296, Radvanice, 716 00 Ostrava, IČ 287 80 892, ADONIA CZ s.r.o., se sídlem Těšínská 1349/296, Radvanice, 716 00 Ostrava, IČ 270 82 130, Lékárna Slunce, s.r.o., se sídlem Těšínská 1349/296, Radvanice, 716 00 Ostrava, IČ 277 92 668 určené Projektů fúze ze dne 27. 10. 2017, který byl uložen do Sbírký listin za všechny zúčastněné společnosti dne 6. 11. 2017. Rozhodný den fúze sloučením je 1. leden 2018.

V roce 2018 společnost Sanovia, a.s. do svého portfolia získala 100% podíly čtyř dceřných společností, a to Lékárny Sano Vratimov s.r.o. ve Vratimově, Krkonošské lékárny s.r.o. v Úpici, společnosti LAZARET, s.r.o. v Litoměřicích a Lékořice, a.s. v Benešově.

V roce 2019 jsme koupili následující 100% podíly v těchto šesti společnostech: Sano Hranice s.r.o., ERICA, s.r.o. v Čelákovcích, LEKOS CZ s.r.o. s lékárnami v Táboře a Počátkách, Sano Zábřeh s.r.o. v Ostravě, Sano Počátky, s.r.o. s lékárnami v Počátkách a v Žirovnici a Lékárny Centrum BpH s.r.o. v Bystřici pod Hostýnem s výdejnou v Dřevohosticích.

K datu účetní závěrky provozovala společnost svým jménem 25 vlastních lékáren (provozoven):

Lékárna SMRK	Vaňkova 225, Nové Město pod Smrkem
Lékárna NISA	České mládeže 456, Liberec
Lékárna U MUZEA	Masarykova 699/9, Liberec
Lékárna NOVEA	B. Egermanna 881, Nový Bor
Lékárna SANO Přerov	Budovatelů 197/6, Přerov
Lékárna SANO Rochlice	Dobiášova 1008/11, Liberec
Lékárna U Kostela	Kratochvílova 143/13, Přerov
Lékárna SFINX	Hrnčířská 6, Brno
Lékárna U Matky Boží	Drličov 150/14, Písek
Lékárna U Stříbrné hvězdy	Komenského 535, Řevnice
Lékárna SANO Rychvald	Mírová 1537, Rychvald
Lékárna U Mistra Konráda	1. máje 108, Dolní Benešov
Lékárna Pod Zvičinou	Janderova 2127, Hořice
Lékárna Velvary	náměstí Krále Vladislava 223, Velvary
Lékárna V Poštovní	Poštovní 2428/8, Jablonec nad Nisou
Lékárna U Zlaté koruny	Červenohradecká 1559, Jirkov
Lékárna Slunce	Okružní 5290, Zlín
Lékárna Bruska	Mařákova 252/2, Praha 6 - Dejvice
Lékárna Adonia	Sídlíště 1100, Praha 5 - Radotín
Lékárna U Zlaté číše	Komenského 490, Nová Paka
Lékárna Na Poliklinice	Legií 765, Nová Paka
Lékárna U Černého orla	Žamberecká 26, Vamberk
Lékárna Na Kanadě	ul. Míru 275, 739 61 Třinec
Lékárna U Černého koně	Česká 60, 266 01 Beroun
OOVL Loděnice	Husovo nám. 299, 267 12 Loděnice

Dále společnost Sanovia, a.s. vlastní obchodní podíly ve společnostech provozujících vlastní lékárny, a to:

- Lékárna Stodůlky s.r.o. (výše podílu 100%)
- Sano Vratimov s.r.o. (výše podílu 100%)
- Lazaret s.r.o. (výše podílu 100%)
- Krkonošská lékárna s.r.o. (výše podílu 100%)
- Lékořice a.s. (výše podílu 100%)
- Sano Hranice s.r.o. (výše podílu 100%)
- ERICA, s.r.o. (výše podílu 100%)
- LEKOS CZ s.r.o. (výše podílu 100%)
- Sano Zábřeh s.r.o. (výše podílu 100%)
- Sano Počátky s.r.o. (výše podílu 100%)
- Lékárna Centrum BpH s.r.o. (výše podílu 100%)



Vybrané ekonomické ukazatele společnosti Sanovia, a.s. (v tis. Kč)

	2017	2018	2019
Tržby za zboží	240 184	370 009	379 356
Marže	53 675	82 484	78 606
Tržby za služby	70 977	73 918	77 813
Spotřeba materiálu a energie	4 816	12 383	11 281
Služby	64 027	64 504	68 559
Osobní náklady	39 916	62 812	65 503
HV před zdaněním	13 695	4 821	19 280
Aktiva celkem	142 001	253 888	286 270
Stálá aktiva	50 337	136 117	170 990
Oběžná aktiva	67 022	95 873	98 139
Zásoby	22 179	34 679	35 691
Pohledávky	35 013	43 583	52 310
Finanční majetek	9 830	17 611	10 138
Vlastní kapitál	12 286	16 549	35 939
Základní kapitál	12 500	12 500	12 500
Cizí zdroje	128 091	235 547	242 820

3.1.10. SoftPharm s.r.o.

V roce 2013 se společnost aktivně podílela na analytické a vývojové fázi implementace IS Dynamics AX, která měla být dokončena na přelomu roku 2014 a 2015. Po změně smluvního partnera-implementátora je plánováno postupné nasazení jednotlivých modulů v průběhu let 2018-2019.

Od května 2019 se společnost aktivně podílí na přípravě analýzy a návrhu řešení pro implementaci SW MS Dynamics 365., která by měla být dokončena do konce roku 2022. Společnost chce být certifikovaným partnerem Microsoft Office a zajistit pro skupinu servis SW Dynamics 365. K 1.1.2020 proběhla implementace modulu Finance a účetnictví.

Vybrané ekonomické ukazatele společnosti SoftPharm s.r.o. (v tis. Kč)

	2017	2018	2019
Tržby za zboží	0	0	0
Marže	0	0	0
Tržby za služby	4 347	4 361	4 434
Spotřeba materiálu a energie	23	20	65
Služby	495	458	431
Osobní náklady	3 564	3 539	3 591
HV před zdaněním	249	192	340
Aktiva celkem	1 112	1 174	1 299
Stálá aktiva	0	44	16
Oběžná aktiva	1 110	1 128	1 281
Zásoby	0	0	0
Pohledávky	472	476	471
Finanční majetek	638	652	810
Vlastní kapitál	658	621	755
Základní kapitál	200	200	200
Cizí zdroje	454	553	544

3.1.11. Společnosti provozující lékárny

Do konsolidačního celku Česká lékárnická patří také jedenáct společností provozující vlastní lékárny, v nichž má 100% podíl společnost Sanovia, a.s., viz. uvedeno na str. 15.



Vybrané ekonomické ukazatele společnosti Lékárna Stodůlky s.r.o. (v tis. Kč)

	2017	2018	2019
Tržby za zboží	21 007	14 389	13 874
Marže	4 662	3 010	2 877
Tržby za služby	441	321	381
Spotřeba materiálu a energie	128	41	112
Služby	688	511	531
Osobní náklady	2 973	2 779	2 553
HV před zdaněním	1 200	-179	-16
Aktiva celkem	6 743	3 900	3 424
Stálá aktiva	4	0	31
Oběžná aktiva	6 705	3 894	3 390
Zásoby	1 364	1 144	1 148
Pohledávky	1304	973	1 020
Finanční majetek	4 037	1 777	1 222
Vlastní kapitál	1 969	834	182
Základní kapitál	200	200	200
Cizí zdroje	4 774	3 066	3 242

Společnost vznikla dne 24.1.2014, ale podnikatelskou činnost začala provozovat v červenci 2014.

Vybrané ekonomické ukazatele společnosti Sano Vratimov s.r.o. (v tis. Kč)

	2018	2019
Tržby za zboží	12 073	13 555
Marže	3 080	3 098
Tržby za služby	270	379
Spotřeba materiálu a energie	156	71
Služby	358	315
Osobní náklady	2 039	2 020
HV před zdaněním	545	841
Aktiva celkem	3 908	3 724
Stálá aktiva	1 243	1 064
Oběžná aktiva	2 654	2 651
Zásoby	949	746
Pohledávky	513	766
Finanční majetek	1 192	1 138
Vlastní kapitál	1 718	882
Základní kapitál	200	200
Cizí zdroje	2 190	2 842

Společnost je součástí skupiny Česká lékárnická od roku 2018.

Vybrané ekonomické ukazatele společnosti Lazaret s.r.o. (v tis. Kč)

	2018	2019
Tržby za zboží	365 375	203 826
Marže	18 930	21 862
Tržby za služby	4 780	991
Spotřeba materiálu a energie	398	579
Služby	2 867	3 797
Osobní náklady	7 092	8 590
HV před zdaněním	13 399	10 171
Aktiva celkem	131 431	39 891
Stálá aktiva	55	36
Oběžná aktiva	131 376	39 855
Zásoby	10 236	8 289
Pohledávky	53 176	21 426
Finanční majetek	67 964	10 140
Vlastní kapitál	11 055	8 440
Základní kapitál	200	200
Cizí zdroje	120 376	31 451

Společnost je součástí skupiny Česká lékárnická od roku 2018.



HDM Audit CZ s.r.o.
FOR IDENTIFICATION PURPOSES

Vybrané ekonomické ukazatele společnosti Krkonošská lékárna s.r.o. (v tis. Kč)

	2018	2019
Tržby za zboží	10 688	9 854
Marže	2 015	1 824
Tržby za služby	234	287
Spotřeba materiálu a energie	228	169
Služby	456	428
Osobní náklady	1 221	1 189
HV před zdaněním	124	300
Aktiva celkem	2 177	2 425
Stálá aktiva	32	5
Oběžná aktiva	2 135	2 411
Zásoby	967	1 010
Pohledávky	849	645
Finanční majetek	319	756
Vlastní kapitál	300	434
Základní kapitál	200	200
Cizí zdroje	1 876	1 983

Společnost je součástí skupiny Česká lékárnická od roku 2018.

Vybrané ekonomické ukazatele společnosti Lékořice a.s. (v tis. Kč)

	2018	2019
Tržby za zboží	44 252	40 702
Marže	10 070	8 977
Tržby za služby	728	1 224
Spotřeba materiálu a energie	366	342
Služby	2 355	1 828
Osobní náklady	6 429	6 085
HV před zdaněním	17	581
Aktiva celkem	10 148	8 024
Stálá aktiva	4 428	3 350
Oběžná aktiva	5 714	4 668
Zásoby	3 164	3 150
Pohledávky	2 355	2 365
Finanční majetek	195	-847
Vlastní kapitál	5 071	2 852
Základní kapitál	2 000	2 000
Cizí zdroje	5 069	5 172

Společnost je součástí skupiny Česká lékárnická od roku 2018.

Vybrané ekonomické ukazatele společnosti Sano Hranice s.r.o. (v tis. Kč)

	2019
Tržby za zboží	20 946
Marže	3 988
Tržby za služby	571
Spotřeba materiálu a energie	132
Služby	639
Osobní náklady	3 175
HV před zdaněním	439
Aktiva celkem	4 813
Stálá aktiva	5
Oběžná aktiva	4 791
Zásoby	1 254
Pohledávky	1 270
Finanční majetek	2 267
Vlastní kapitál	554
Základní kapitál	200
Cizí zdroje	4 259

Společnost je součástí skupiny Česká lékárnická od roku 2019.



HDM Audit CZ s.r.o.
FOR IDENTIFICATION PURPOSES

Vybrané ekonomické ukazatele společnosti ERICA s.r.o. (v tis. Kč)

	2019
Tržby za zboží	24 360
Marže	5 587
Tržby za služby	523
Spotřeba materiálu a energie	145
Služby	792
Osobní náklady	3 901
HV před zdaněním	1 129
Aktiva celkem	6 013
Stálá aktiva	64
Oběžná aktiva	5 514
Zásoby	1 239
Pohledávky	1 149
Finanční majetek	3 126
Vlastní kapitál	1 106
Základní kapitál	150
Cizí zdroje	4 907

Společnost je součástí skupiny Česká lékárnická od roku 2019.

Vybrané ekonomické ukazatele společnosti LEKOS CZ s.r.o. (v tis. Kč)

	2019
Tržby za zboží	26 012
Marže	5 785
Tržby za služby	395
Spotřeba materiálu a energie	224
Služby	1 173
Osobní náklady	3 877
HV před zdaněním	-802
Aktiva celkem	6 646
Stálá aktiva	194
Oběžná aktiva	6 449
Zásoby	1 632
Pohledávky	1 441
Finanční majetek	3 376
Vlastní kapitál	4 811
Základní kapitál	100
Cizí zdroje	1 835

Společnost je součástí skupiny Česká lékárnická od roku 2019.

Vybrané ekonomické ukazatele společnosti Sano Zábřeh, s.r.o. (v tis. Kč)

	2019
Tržby za zboží	6 212
Marže	1 277
Tržby za služby	66
Spotřeba materiálu a energie	27
Služby	228
Osobní náklady	1 178
HV před zdaněním	-125
Aktiva celkem	1 926
Stálá aktiva	0
Oběžná aktiva	1 923
Zásoby	674
Pohledávky	351
Finanční majetek	898
Vlastní kapitál	1 520
Základní kapitál	200
Cizí zdroje	406

Společnost je součástí skupiny Česká lékárnická od roku 2019.



HDM Audit CZ s.r.o.
FOR IDENTIFICATION PURPOSES

Vybrané ekonomické ukazatele společnosti Sano Počátky s.r.o. (v tis. Kč)

	2019
Tržby za zboží	24 590
Marže	5 004
Tržby za služby	146
Spotřeba materiálu a energie	256
Služby	692
Osobní náklady	3 533
HV před zdaněním	604
Aktiva celkem	6 710
Stálá aktiva	0
Oběžná aktiva	6 710
Zásoby	1 560
Pohledávky	1 694
Finanční majetek	3 456
Vlastní kapitál	-433
Základní kapitál	300
Cizí zdroje	7 143

Společnost je součástí skupiny Česká lékárnická od roku 2019.

Vybrané ekonomické ukazatele společnosti Lékárna Centrum BpH, s.r.o. (v tis. Kč)

	2019
Tržby za zboží	21 614
Marže	4 794
Tržby za služby	98
Spotřeba materiálu a energie	207
Služby	954
Osobní náklady	3 073
HV před zdaněním	39
Aktiva celkem	6 503
Stálá aktiva	460
Oběžná aktiva	6 043
Zásoby	1 293
Pohledávky	1 731
Finanční majetek	3 018
Vlastní kapitál	4 263
Základní kapitál	200
Cizí zdroje	2 238

Společnost je součástí skupiny Česká lékárnická od roku 2019.

4. Vybrané údaje z rozvahy Česká lékárnická, a.s.

TEXT (NETTO STAV) V TIS.KČ	Rok 2017	Rok 2018	Rok 2019
Aktiva celkem	889 765	876 163	893 559
Pohledávky za upsaný kapitál	-	-	-
Stálá aktiva	868 534	861 377	886 156
Dlouhodobý nehmotný majetek	-	-	-
Dlouhodobý hmotný majetek	36 937	36 304	37 263
Dlouhodobý finanční majetek	831 597	825 073	848 842
Oběžná aktiva	21 225	14 777	7 403
Zásoby	-	-	-
Dlouhodobé pohledávky	-	-	-
Krátkodobé pohledávky	15 191	9 047	4 802
Finanční majetek	6 034	5 730	2 601
Ostatní aktiva-přechodné účty aktiv	6	9	-
Pasiva celkem	889 765	876 163	893 559
Vlastní kapitál	756 536	765 994	811 773



HDM Audit CZ s.r.o.
FOR IDENTIFICATION PURPOSES.

Základní kapitál	94 500	94 500	89 504
Ážio a kapitálové fondy	508 490	497 801	521 570
Fondy ze zisku	25 500	25 500	25 500
Hospodářský výsledek minulých let	99 958	128 013	151 026
Hospodářský výsledek běžného období	28 088	23 126	24 173
Cizí zdroje	133 071	110 169	81 780
Rezervy	272	229	224
Dlouhodobé závazky	83 110	59 412	40 228
Krátkodobé závazky	49 689	50 528	41 328
Bankovní úvěry a výpomoci	105 056	81 355	60 000
Ostatní pasiva-přechodné účty pasiv	158	-	6

5. Vybrané údaje z výkazu zisků a ztrát Česká lékárnická, a.s.

TEXT (V TIS. KČ)	Rok 2017	Rok 2018	Rok 2019
Tržby za prodej vlastních výrobků a služeb	10 153	10 009	10 457
Aktivace	-	-	-
Výkonová spotřeba	2 421	1 278	1 209
Spotřeba materiálu a energie	104	107	94
Služby	2 317	1 171	1 115
Osobní náklady	4 985	5 648	5 703
Mzdové náklady	3 671	4 181	4 211
Náklady na soc. zabezpečení a zdravotní pojištění	1 217	1 358	1 383
Daně a poplatky	250	239	237
Odpisy dlouhodobého hmotného a nehmotného majetku	1 170	1 115	1 133
Tržby z prodeje majetku a materiálu	-	-	-
Zůstatková cena prodaného dlouhodobého majetku a materiálu	-	-	-
Tvorba rezerv a časového rozlišení provozních nákladů	8	-42	-6
Ostatní provozní výnosy	0	8 507	7 850
Ostatní provozní náklady	418	8 665	317
Provozní hospodářský výsledek	1 159	1 810	9 945
Výnosy z dlouhodobého finančního majetku	29 654	24 548	18 077
Výnosové úroky	158	243	69
Nákladové úroky	2 281	2 866	3 121
Ostatní finanční výnosy	1	207	128
Ostatní finanční náklady	231	340	286
Hospodářský výsledek z finančních operací	27 301	21 792	14 867
Daň z příjmů za běžnou činnost	372	476	639
-splatná	361	474	503
-odložená	11	2	136
Hospodářský výsledek za běžnou činnost	28 088	23 126	24 173
Mimořádné výnosy	-	-	-
Mimořádné náklady	-	-	-
Daň z příjmů z mimořádné činnosti	-	-	-
Mimořádný hospodářský výsledek	-	-	-
Hospodářský výsledek za účetní období	28 088	23 126	24 173
Hospodářský výsledek před zdaněním	28 460	23 02	24 812

6. Informace o skutečnostech, které nastaly po 31.12.2019

Všechny významné skutečnosti po datu sestavení účetní závěrky jsou popsány také v příloze účetní závěrky, která je součástí této výroční zprávy za rok 2019.

Na konci roku 2019 se zahájila příprava na Projektu rozdělení-odštěpení se sloučením s rozhodným dnem 1.1.2020 Česká lékárnická, a.s. jako Rozdělovaná společnost Česká lékárnická, a.s. vyčlenila Vyčleněnou část jmění, která v důsledku realizace procesu Rozdělení odštěpením přechází ve smyslu ustanovení § 244 odst. 2 Zákona o přeměnách ke dni účinnosti zápisu Rozdělení odštěpením do obchodního rejstříku („Den účinnosti“) na společnost PHARMOS, a.s. jako Nástupnickou společnost, a to tak, že ke Dni účinnosti přechází v souladu s tímto Projektem na Nástupnickou společnost vybraný nemovitý majetek zapsaný v katastru nemovitostí u Katastrálního úřadu pro Plzeňský kraj, Katastrální pracoviště Plzeň-město na listu vlastnictví č. 1559 (Katastrální území 722294 Božkov): a pohledávky a závazky, které se k tomuto nemovitému majetku bezprostředně vztahují. Tyto položky přejdou na Nástupnickou společnost. Jde o logickou změnu ve vlastnictví nemovitostí, protože společnost PHARMOS, a.s. tyto nemovitosti využívá jako sklady pro distribuční činnost. Projekt přeměny bude dokončen v prvním pololetí roku 2020 s rozhodným dnem 1.1.2020.



HDM Audit CZ s.r.o.
FOR IDENTIFICATION PURPOSES

21

7. Předpokládaný vývoj společnosti

Akciová společnost i nadále bude věnovat pozornost svým finančním investicím v jednotlivých společnostech a bude pravidelně sledovat jejich průběžné hospodářské výsledky. Pozornost bude věnována i vyhledávání dalších možných finančních investic v oblasti výroby a distribuce léčiv, potravinových doplňků a zdravotnických prostředků v ČR i v zahraničí a v oblasti investic do léčebně preventivní péče a lékárenské péče. Jako stěžejní se jeví další rozvoj projektu Moje lékárna, a to jak virtuálního sdružení, tak i vlastního majetkového řetězce, který stabilizuje trh pro distribuční skupinu a napomáhá partnerům projektu zvýšit vlastní konkurenceschopnost. Do tohoto rozvoje budou také směřovány největší finanční objemy investic.

V roce 2020 Česká lékárnická a.s. při spolupráci s firmami ve skupině Česká lékárnická plánuje dokončit analýzu a zahájit přípravnou fázi pro implementaci komplexního softwarového řešení jak distribuce, skladování, výroby, tak také účetního modulu a to zamýšleným nasazením MS DYNAMICS 365, které by mělo být realizováno postupně od roku 2021 firmou MINOLTA Konica. V roce 2020 očekává společnost rozkolísaný trh s léčivy, a tím vliv na hospodaření společnosti ve skupině Česká lékárnická a to v obou segmentech, jak ve veřejných, tak i v nemocničních lékárnách, a to z důvodu mimořádných opatření vlády ČR spojených se snahou zabránit šíření nemoci COVID-19, které mohou mít nepředvídatelný vliv na celou ekonomiku České republiky, farmaceutický průmysl nevyjímaje.

První kroky, které mají pomoci stabilizovat ekonomický vývoj již učinila ČNB dramatickou změnou sazeb PRIBOR v průběhu dubna a května s cílem snížit zatížení firem a oživit ekonomiku. Tento krok se pozitivně projeví jak přímo u společnosti, tak i dceřiných společnostech, které jsou financovány bankovními zdroji, protože nákladové úroky byla jedna z rozhodujících položek, které ovlivňovaly tvorbu hospodářského výsledku. Očekáváme také zlepšení situace na trhu práce, zvýšení nezaměstnanosti, propad ekonomiky a růst inflace.

Rok 2020 přinese zároveň nové výzvy. Očekávají se změny v nákupních zvyklostech a výrazné posílení e-shopových obchodních transakcí na úkor prodeje v kamenných obchodech, další rychlý rozvoj elektronizace zdravotnictví a tlaky na distanční výdej Rx produktů. Na tyto změny musí společnost a společnosti skupiny Česká lékárnická rychle reagovat a být připravena.

8. Prohlášení společnosti ke zprávě o vztazích

Společnost Česká lékárnická, a.s. nemá ovládací osobu, proto nesestavuje zprávu o vztazích mezi propojenými osobami podle §82 zákona č. 90/2012 Sb. o obchodních korporacích.



HDM Audit CZ s.r.o.
FOR IDENTIFICATION PURPOSES

22

9. Účetní závěrka společnosti za rok 2019

Označení		AKTIVA	Běžné účetní období			Minulé úč.
			Brutto 1	Korekce 2	Netto 3	Netto 4
a	b					
	AKTIVA CELKEM		905 488	-11 929	893 559	876 163
B.	Stálá aktiva		898 085	-11 929	886 156	861 377
B. I.	Dlouhodobý nehmotný majetek		94	-43	51	
2.	Ocenitelná práva		94	-43	51	
2.1.	Software		94	-43	51	
B. II.	Dlouhodobý hmotný majetek		49 149	-11 886	37 263	36 304
B. II. 1.	Pozemky a stavby		46 409	-11 761	34 648	35 763
1.1.	Pozemky		9 984		9 984	9 984
1.2.	Stavby		36 425	-11 761	24 664	25 779
2.	Hmotné movité věci a jejich soubory		152	-125	27	
5.	Poskytnuté zálohy na dlouhodobý hmotný majetek a nedokončený dlouhodobý hmotný majetek		2 588		2 588	541
5.2.	Nedokončený dlouhodobý hmotný majetek		2 588		2 588	541
B. III.	Dlouhodobý finanční majetek		848 842		848 842	825 073
B. III. 1.	Podíly - ovládaná nebo ovládající osoba		847 737		847 737	824 013
3.	Podíly - podstatný vliv		1 105		1 105	1 060
C.	Oběžná aktiva		7 403		7 403	14 777
C. II.	Pohledávky		4 802		4 802	9 047
C. II. 2.	Krátkodobé pohledávky		4 802		4 802	9 047
2.1.	Pohledávky z obchodních vztahů					1
2.2.	Pohledávky - ovládaná nebo ovládající osoba		3 574		3 574	8 860
2.4.	Pohledávky - ostatní		1 228		1 228	186
2.4.3.	Stát - daňové pohledávky		3		3	1
2.4.4.	Krátkodobé poskytnuté zálohy		102		102	103
2.4.6.	Jiné pohledávky		1 123		1 123	82
C. IV.	Peněžní prostředky		2 601		2 601	5 730
C. IV. 1.	Peněžní prostředky v pokladně		6		6	27
2.	Peněžní prostředky na účtech		2 595		2 595	5 703
D.	Časové rozlišení aktiv					9
D. 1.	Náklady příštích období					9

Minimální závazný výčet
vhlášky č. 500/2002

ROZVAHA
v plném rozsahu
ke dni 31.12.2019
(v celých tisících Kč)

Obchodní firma
Česká lékárnická, a.s.

IČ
63080877

Sídlo účetní jednotky
Těšínská 1349/296
Ostrava - Radvanice
716 00



HDM Audit CZ s.r.o.
FOR IDENTIFICATION PURPOSES

Označení	PASIVA	Stav v běžném účetním období	Stav v minulém účetním období
a	b	5	6
	PASIVA CELKEM	893 559	876 163
A.	Vlastní kapitál	811 773	765 994
A. I.	Základní kapitál	89 504	91 554
A. I. 1.	Základní kapitál	94 500	94 500
2.	Vlastní podíly (-)	-4 996	-2 946
A. II.	Ážio a kapitálové fondy	521 570	497 801
A. II. 1.	Ážio	15 058	15 058
2.	Kapitálové fondy	506 512	482 743
2.2.	Oceňovací rozdíly z přecenění majetku a závazků (+/-)	506 512	482 743
A. III.	Fondy ze zisku	25 500	25 500
A. III. 1.	Ostatní rezervní fondy	22 273	22 273
2.	Statutární a ostatní fondy	3 227	3 227
A. IV.	Výsledek hospodaření minulých let	151 026	128 013
A. IV. 1.	Nerozdělený zisk minulých let nebo neuhrazená ztráta minulých let (+/-)	151 026	128 013
A. V.	Výsledek hospodaření běžného účetního období	24 173	23 126
B. + C.	Cizí zdroje	81 780	110 169
B.	Rezervy	224	229
4.	Ostatní rezervy	224	229
C.	Závazky	81 556	109 940
C. I.	Dlouhodobé závazky	40 228	59 412
C. I. 2.	Závazky k úvěrovým institucím	40 000	59 321
C. I. 8.	Odložený daňový závazek	228	91
C. II.	Krátkodobé závazky	41 328	50 528
C. II. 2.	Závazky k úvěrovým institucím	20 000	22 034
C. II. 4.	Závazky z obchodních vztahů	100	633
C. II. 6.	Závazky - ovládaná nebo ovládající osoba	20 398	27 062
C. II. 8.	Závazky ostatní	830	799
C. II. 8.3.	Závazky k zaměstnancům	270	256
C. II. 8.4.	Závazky ze sociálního zabezpečení a zdravotního pojištění	142	129
C. II. 8.1.	Závazky ke společníkům	33	115
C. II. 8.5.	Stát - daňové závazky a dotace	265	174
C. II. 8.7.	Jiné závazky	120	125
D.	Časové rozlišení pasiv	6	6
D. 1.	Výdaje příštích období	6	6
Sestaveno dne: 15.5.2020 Schváleno dne: 15.5.2020		Podpisový záznam statutárního orgánu účetní jednotky :	
Právní forma účetní jednotky: <i>akciová společnost</i>		Předmět podnikání: <i>Správa finančních investic</i>	
Zapsáno v obchodním rejstříku Krajského soudu v Ostravě oddíl B, vložka 2487			



HDM Audit CZ s.r.o.
FOR IDENTIFICATION PURPOSES



25.5.2020
Krhov

Minimální závazný výčet
vyhlášky č. 500/2002 Sb.

VÝKAZ ZISKU A ZTRÁTY
v plném rozsahu
ke dni 31.12.2019
(v celých tisících Kč)

Obchodní firma
Česká lékárnická, a.s.

Sídlo účetní jednotky
Těšínská 1349/296
Ostrava - Radvanice
716 00

IČ
63080877

Označení	TEXT	Skutečnost v účetním období	
		běžném	minulém
a	b	1	2
I.	Tržby z prodeje výrobků a služeb	10 457	10 009
A.	Výkonová spotřeba	1 209	1 278
A.2.	Spotřeba materiálu a energie	94	107
A.3.	Služby	1 115	1 171
D.	Osobní náklady	5 703	5 648
D.1.	Mzdové náklady	4 211	4 181
D.2.	Náklady na sociální zabezpečení, zdravotní pojištění a ostatní náklady	1 492	1 467
D.2.1.	Náklad na sociální zabezpečení a zdravotní pojištění	1 383	1 358
D.2.2.	Ostatní náklady	109	109
E.	Úpravy hodnot v provozní oblasti	1 133	1 115
E.1.	Úpravy hodnot dlouhodobého nehmotného a hmotného majetku	1 133	1 115
E.1.1.	Úpravy hodnot dlouhodobého nehmotného a hmotného majetku - trvalé	1 133	1 115
III.	Ostatní provozní výnosy	7 850	8 507
III.3.	Jiné provozní výnosy	7 850	8 507
F.	Ostatní provozní náklady	317	8 665
F.3.	Daně a poplatky v provozní oblasti	237	239
F.4.	Rezervy v provozní oblasti a komplexní náklady příštích období	-6	-42
F.5.	Jiné provozní náklady	86	8 468
*	Provozní výsledek hospodaření	9 945	1 810
IV.	Výnosy z dlouhodobého finančního majetku - podíly	18 077	24 548
IV.1.	Výnosy z podílů - ovládaná nebo ovládající osoba	18 077	24 548
VI.	Výnosové úroky a podobné výnosy	69	243
VI.1.	Výnosové úroky a podobné výnosy - ovládaná nebo ovládající osoba	69	243
J.	Nákladové úroky a podobné náklady	3 121	2 866
J.2.	Ostatní nákladové úroky a podobné náklady	3 121	2 866
VII.	Ostatní finanční výnosy	128	207
K.	Ostatní finanční náklady	286	340
*	Finanční výsledek hospodaření	14 867	21 792
**	Výsledek hospodaření před zdaněním	24 812	23 602
L.	Daň z příjmů	639	476
L.1.	Daň z příjmů splatná	503	474
L.2.	Daň z příjmů odložená	136	2
**	Výsledek hospodaření po zdanění	24 173	23 126
***	Výsledek hospodaření za účetní období (+/-)	24 173	23 126
*	Čistý obrát za účetní období	36 581	43 514
Sestaveno dne: 15.5.2020 Schváleno dne: 15.5.2020		Podpisový záznam statutárního orgánu účetní jednotky	
Právní forma účetní jednotky: akciová společnost		Předmět podnikání: Správa finančních investic	
Zapsáno v obchodním rejstříku Krajského soudu v Ostravě oddíl B, vložka 2487			



HDM Audit CZ s.r.o.
FOR IDENTIFICATION PURPOSES

25

Česká lékárnická, a.s., se sídlem Těšínská 1349/296, 716 00 Ostrava-Radvanice, IČO: 63080877

Společnost zapsána v obchodním rejstříku vedeném Krajským soudem v Ostravě, oddíl B, vložka 2487

tel: +420-597575211, Fax: +420-597575261, e-mail: info@pharmos.cz

Závazný výčet informací uvedený
ve vyhlášce MFČR 500/2002 Sb.

Výkaz změn vlastního kapitálu

k 31.12.2019
(v celých tis. Kč)

IČ 63080877

Obchodní firma

Česká lékárnická, a.s.
Sídlo
Těšínská 1349/296,
Ostrava - Radvanice
716 00

	základní kapitál	Ážio a kapit.fondy	ostatní fondy	Rezervní fond	Ostatní fondy	VHMO	VHBo	VK celkem
01	02	03	04	05		06	07	08
Počáteční stav 1.1. 2018	94 500	508 480	0	22 273	3 227	99 958	28 088	652 234
oceňovací rozdíly z přecenění majetku		-10 689						-10 689
vytvoření ostatního rezervního fondu	-2 946							-2 946
Nevypl. dividendy do nerozděleného zisku min.let						102		102
Přidělí na výplatu dividend								0
Přidělí na výplatu tantiém							-135	-135
Přidělí do nerozděleného zisku min.let						27 953	-27 953	0
Výsledek hospodaření běžného období							23 126	23 126
Konečný stav 31.12. 2018	91 554	497 801	0	22 273	3 227	128 013	23 126	765 984
Počáteční stav 1.1. 2019	91 554	497 801	0	22 273	3 227	128 013	23 126	765 984
Oceňovací rozdíly z přecenění majetku		23 769						23 769
odkup vlastní podíly	-2 050							-2 050
Nevypl. dividendy do nerozděleného zisku min.let						37		37
Přidělí na výplatu dividend								0
Přidělí na výplatu tantiém							-150	-150
Přidělí do nerozděleného zisku min.let						22 976	-22 976	0
Výsledek hospodaření běžného období							24 173	24 173
Konečný stav 31.12. 2019	89 504	521 570	0	22 273	3 227	151 026	24 173	811 773
Právní forma účetní jednotky : akciová společnost		Sestavil: Ožanová Martina (jméno, podpis)			Sestaveno dne: 15. května 2020			
Předmět podnikání :		Podpisový záznam statutárního orgánu : (jméno, podpis)			Schváleno dne: 15. května 2020			
Správa finančních investic								
Firma je zapsána do obchodního rejstříku Krajského soudu v Ostravě, oddíl B, vložka 2487								



HDM Audit CZ s.r.o.
FOR IDENTIFICATION PURPOSES

26

Česká lékárnická, a.s., se sídlem Těšínská 1349/296, 716 00 Ostrava-Radvanice, IČO: 63080877

Společnost zapsána v obchodním rejstříku vedeném Krajským soudem v Ostravě, oddíl B, vložka 2487

tel: +420-597575211, Fax: +420-597575261, e-mail: info@pharmos.cz

Příloha v účetní závěrce společnosti

Česká lékárnická, a.s. k 31. 12. 2019

Příloha je zpracována v souladu s Vyhláškou MF č. 500 ze dne 6. listopadu 2002 v platném znění, kterou se provádějí některá ustanovení zákona č. 563/1991 Sb. o účetnictví. Údaje přílohy vycházejí z účetních písemností účetní jednotky (účetní doklady, účetní knihy a ostatní účetní písemnosti) a z dalších podkladů, které má účetní jednotka k dispozici. Hodnotové údaje jsou vykázány v celých tisících Kč, pokud není uvedeno jinak.

Obsah přílohy

Obecné údaje

1. Popis účetní jednotky
2. Majetková či smluvní účast účetní jednotky v jiných společnostech
3. Zaměstnanci společnosti, osobní náklady
4. Poskytnutá peněžítá či jiná plnění

Používané účetní metody, obecné účetní zásady a způsoby oceňování

1. Způsob ocenění majetku
 - 1.1. Dlouhodobý nehmotný majetek
 - 1.2. Dlouhodobý hmotný majetek
 - 1.3. Finanční majetek
 - 1.4. Metoda ekvivalence
2. Způsob stanovení reprodukční pořizovací ceny
3. Změny oceňování, odpisování a postupů účtování
4. Opravné položky k majetku
5. Odpisování
6. Přepočet cizích měn na českou měnu
7. Způsob stanovení odložené daně

Doplňující údaje k Rozvaze a k Výkazu zisku a ztrát

1. Položky významné pro hodnocení majetkové a finanční situace společnosti
 - 1.1. Doměrky daně z příjmů za minulá účetní období
 - 1.2. Dlouhodobé bankovní úvěry
 - 1.3. Rozpis přijatých dotací na investiční a provozní účely
2. Významné události po datu účetní závěrky
3. Doplňující informace o hmotném a nehmotném majetku
 - 3.1. Hlavní skupiny dlouhodobého hmotného majetku
 - 3.2. Hlavní skupiny dlouhodobého nehmotného majetku
 - 3.3. Dlouhodobý hmotný majetek pořízený formou finančního pronájmu
 - 3.4. Dlouhodobý hmotný majetek pořízený formou operativního pronájmu
 - 3.5. Souhrnná výše majetku neuvedená v rozvaze
 - 3.6. Rozpis hmotného majetku zatíženého zástavním právem
 - 3.7. Přehled majetku s výrazně rozdílným tržním a účetním hodnocením
 - 3.8. Dlouhodobý finanční majetek - podíly v podnicích ve skupině
4. Vlastní kapitál
 - 4.1. Zvýšení nebo snížení vlastního kapitálu
 - 4.2. Základní kapitál
5. Pohledávky a závazky
 - 5.1. Pohledávky po lhůtě splatnosti
 - 5.2. Závazky po lhůtě splatnosti
 - 5.3. Údaje o pohledávkách a závazcích k podnikům v konsolidačním celku
 - 5.4. Údaje o pohledávkách a závazcích z titulu uplatnění zástavního a zajišťovacího práva
 - 5.5. Závazky nesledované v účetnictví a neuvedené v rozvaze
 - 5.6. Časové rozložení významných skupin ostatních pohledávek
 - 5.7. Závazky vůči státním organizacím
6. Rezervy
7. Výnosy z běžné činnosti



HDM Audit CZ s.r.o.
FOR IDENTIFICATION PURPOSES

27

Obecné údaje

1. Popis účetní jednotky

Název: Česká lékárnická, a.s.

Sídlo: Těšínská 1349/296, Ostrava-Radvanice, PSČ: 716 00

Právní forma: akciová společnost

IČ: 63080877

DIČ: CZ63080877

Kategorie účetní jednotky : malá

Předmět činnosti společnosti:

- výroba , obchod a služby neuvedené v přílohách 1 až 3 živnostenského zákona
- činnost účetních poradců, vedení účetnictví, vedení daňové evidence
- správa finančních investic

Datum vzniku společnosti:

Společnost vznikla dne 15. srpna 1995 zápisem v Obchodním rejstříku

Zapsaný základní kapitál:

V celkovém objemu 94.500.000,- Kč (100% splaceno)

Akcie:

18.900 ks akcií na jméno ve jmenovité hodnotě 5.000,- Kč
akcie v listinné podobě

Společnost založena jednorázově zakládací listinou ze dne 28.1.1995. Aktualizace stanov byla uložena do sbírky listin dne 19.8.2014.

Společnost je mateřskou společností konsolidačního celku Česká lékárnická a za tento celek sestavuje konsolidovanou účetní závěrku. Organizační schéma celé skupiny Česká lékárnická je uvedeno v příloze č. 1.

Společnost je zapsána do obchodního rejstříku u Krajského soudu v Ostravě, oddíl B, vložka 2487.

Na základním kapitálu společnosti se podílejí výhradně akcionáři – fyzické osoby, jejichž akciový podíl nepřesahuje 10% základního kapitálu. Během roku 2018 a roku následujícího probíhá odkup vlastních akcií. Bližší informace jsou uvedeny v bodě 4.2. této přílohy.

ROZVAHOVÝ DEN: 31.12..2019

OKAMŽIK SESTAVENÍ ÚČETNÍ ZÁVĚRKY: 15.5.2020

INFORMACE K USKUTEČNĚNĚ ČI V REÁLNÉ DOBĚ UVAŽOVANÉ PŘEMĚNĚ OBCHODNÍ SPOLEČNOSTI

V roce 2019 ve společnosti nebyly uskutečněny přeměny.

ZMĚNY A DODATKY PROVEDENÉ V OBCHODNÍM REJSTŘÍKU:

V roce 2019 ve společnosti došlo ke opětovnému zvolení člena dozorčí rady dne 26.6.2019. (viz. organizační struktura účetní jednotky).

ORGANIZAČNÍ STRUKTURA ÚČETNÍ JEDNOTKY A JEJÍ ZÁSADNÍ ZMĚNY V UPLYNULÉM ÚČETNÍM OBDOBÍ:

Dne 26.6.2019 došlo ke znovuzvolení člena dozorčího rady pana PharmDr. Petera Konečného.



HDM Audit CZ s.r.o.
FOR IDENTIFICATION PURPOSES

28

Členové statutárních a dozorčích orgánů ke dni sestavení účetní uzávěrky:

Funkce	Příjmení	Jméno	Titul
Předseda představenstva	Korta	Jiří	PharmDr.
Člen představenstva	Fiala	Radim	Mgr.
Člen představenstva	Nalevajka	Petr	PharmDr.
člen představenstva	Bárta	Petr	PharmDr.
Člen dozorčí rady	Byrtus	Petr	PharmDr.
Člen dozorčí rady	Blahožová	Šárka	Mgr.
Člen dozorčí rady	Hamuzková	Libuše	Mgr.
Člen dozorčí rady	Konečný	Peter	PharmDr.
Člen dozorčí rady	Kopecný	Martin	PharmDr.

2. Majetková či smluvní účast účetní jednotky v jiných společnostech (v tis. Kč)

Název společnosti	Sídlo	Pořizovací cena podílu
GALMED a.s.	Těšínská 1349/296 Ostrava-Radvanice PSČ: 716 00, ČR	15 000 (tj.100.00 %)
PHARMOS, a.s.	Těšínská 1349/296 Ostrava-Radvanice PSČ: 716 00, ČR	250 328 (tj. 100 %)
Pražská lékárnická s.r.o.	Theodor 28 Pchery, PSČ:273 08 , ČR	2 400 (tj. 50,00 %)
THERÁPON 98, a.s.	Štefánikova 1301 Kopřivnice PSČ: 742 21, ČR	22 444 (tj.80 %)
LEKTRANS s.r.o.	Těšínská 1349/296 Ostrava-Radvanice PSČ: 716 00, ČR	208 (tj. 52%)
Lektrans Bohemia s.r.o.	Těšínská 1349/296 Ostrava-Radvanice PSČ: 716 00, ČR	102 (tj.51%)
PHARMOS, a.s.	Levická 11 Nitra PSČ: 949 01, SK	10 860 (tj. 50%)
Lekis s.r.o.	Těšínská 1349/296 Ostrava - Radvanice PSČ:716 00, ČR	205 (19,7 %)
Sanovia, a.s.	Těšínská 1349/296 Ostrava – Radvanice PSČ:716 00, ČR	20 000 (tj.100%)
SoftPharm s.r.o	Těšínská 1349/296 Ostrava – Radvanice PSČ:716 00, ČR	102 (tj.51,00%)

Změny v majetkových účastech a přecenění ekvivalencí jsou uvedeny v bodě 3.8.

3. Zaměstnanci společnosti, osobní náklady

Položka	Zaměstnanci celkem		Z toho řídících pracovníků	
	2019	2018	2019	2018
Průměrný počet zaměstnanců	14	13	6	6
Mzdové náklady	3 371	3 761	1 286	1 385
Odměny členům orgánům	840	420	840	420
Náklady na sociální zabezpečení	1 383	1 358	719	608
Sociální náklady	109	109	12	24
Osobní náklady celkem	5 703	5 648	2 857	2 437
Vyplacené tantiémy a odměny členům statutárních a dozorčích orgánů		2019	2018	
tantiémy členům statutárních orgánů společnosti		-	-	
tantiémy členům dozorčích orgánů společnosti		150	135	
Odměny statutárním orgánům		840	420	
Celkem		990	555	



HDM Audit CZ s.r.o.
FOR IDENTIFICATION PURPOSES

4. Poskytnutá peněžítá či jiná plnění orgánům společnosti

Vyjma tantiém, odměn a plnění dle smluv o výkonu funkce statutárním a dozorčím orgánům nebyla jiná plnění peněžní či naturální poskytnuta.

Používané účetní metody, obecné účetní zásady a způsoby oceňování

1. Způsob ocenění majetku

Přiložená účetní závěrka byla připravena podle zákona č. 563/1991 Sb. o účetnictví, podle vyhlášky č. 500/2002 Sb., kterou se provádějí některá ustanovení zákona č. 563/1991 Sb., o účetnictví, ve znění pozdějších předpisů, pro účetní jednotky, které jsou podnikateli účtujícími v soustavě podvojného účetnictví a podle Českých účetních standardů pro podnikatele č. 001 až 023, které stanovují základní postupy účtování pro podnikatele. Všechny předpisy byly použity ve znění platném k 31.12.2019. Jedná se o nekonsolidovanou účetní závěrku za rok 2019.

1.1. Dlouhodobý nehmotný majetek

Dlouhodobý nehmotný majetek se oceňuje v pořizovacích cenách, které obsahují cenu pořízení a náklady s pořízením související. Tento majetek je evidován podle jeho pořizovací ceny přesahující cenu 60 tis. Kč bez DPH. Drobný dlouhodobý nehmotný majetek je evidován v pořizovací ceně od 20 tis. Kč do 60 tis. Kč s dobou životnosti delší než 1 rok a je odepisován po dobu 24 měsíců.

Odpisy jsou vypočteny na základě pořizovací ceny a předpokládané doby životnosti příslušného majetku.

1.2. Dlouhodobý hmotný majetek

Dlouhodobý hmotný majetek se oceňuje v pořizovacích cenách, které zahrnují cenu pořízení, náklady na dopravu, clo a další náklady s pořízením související. Úroky z úvěrů nejsou součástí pořizovací ceny, ale jsou zaevidovány do nákladů. Dlouhodobý hmotný majetek v pořizovací ceně od 40 000,-- Kč je odepisován dle stanovené životnosti. Budovy jsou odepisovány po dobu 30-50 let.

Drobný dlouhodobý hmotný majetek se účtuje na samostatný analytický účet 022028 - Drobný dlouhodobý hmotný majetek. Podmínkou pro zařazení do drobného dlouhodobého hmotného majetku je, že jeho pořizovací hodnota převyší částku 5 tis. Kč bez DPH do 40 tis. Kč, životnost bude delší než 1 rok a je odepisován po dobu 24 měsíců.

Drobný hmotný majetek nesplňující výše uvedené podmínky je účtován do nákladů společnosti na účet 501 - Drobný hmotný majetek do 5 tis. Kč (nevidovaný). Tento majetek není veden v podrozvaze ani inventarizován.

Pokud dochází k poklesu účetní hodnoty u dlouhodobého hmotného majetku, tvoří společnost opravnou položku z důvodu dočasného nepoužívání, poškození atd.

1.3. Finanční majetek

Krátkodobý finanční majetek tvoří ceniny, peníze v hotovosti a na bankovních účtech.

1.4. Metoda ekvivalence

I nadále v účetním období roku 2019 společnost používá metodu ekvivalence pro ocenění podílů na základě podílu na vlastním kapitálu v příslušné společnosti.

2. Způsob stanovení reprodukční pořizovací ceny

Způsobu stanovení reprodukčních pořizovacích cen nebylo ve sledovaném ani minulém období použito.

3. Změny oceňování, odpisování a postupů účtování

V 2019 k žádným těmto změnám nedošlo.

4. Opravné položky k majetku

Společnosti nevznikl titul pro tvorbu opravných položek k majetku.



5. Odpisování

Odpisy jsou vypočteny na základě pořizovací ceny a předpokládané doby životnosti (např. stroje a zařízení 3 - 15 let, budovy, stavby 30 – 50 let) příslušného majetku.

6. Přepočet cizích měn na českou měnu

Při přepočtu cizích měn na českou měnu používá společnost:

- aktuální denní kurz vyhlášený ČNB (příslušný vyhlášený denní kurz je platný pro celý následující pracovní den).
- k rozvahovému dni účetní jednotka přepočeta majetek a závazky v cizí měně dle platného kurzu ČNB.

7. Způsob stanovení odložené daně

V roce 2019 byla proúčtována odložená daň dle aktuálního údaje rozdílu mezi účetní a daňovou zůstatkovou cenou u dlouhodobého hmotného majetku a neuhrazených úroků z prodlžení z ukončeného soudního sporu, která činí 292 tis. Kč (závazek) a byla proúčtována odložená daň z účetních rezerv a neuhrazených úroků ze zápůjček od fyzických osob, která činí 64 tis. Kč. (pohledávka)

Zůstatky odložené daně:

Odložená daň - závazek k 31.12.2018	91 tis. Kč
Odložená daň - závazek k 31.12.2019	228 tis. Kč

Doplňující údaje k Rozvaze a k Výkazu zisků a ztrát

1. Položky významné pro hodnocení majetkové a finanční situace společnosti

1.1. Doměrky daně z příjmů za minulá účetní období

Žádné doměrky daně z příjmů za minulá účetní období nebyly vyčísleny.

1.2. Dlouhodobé bankovní úvěry

Společnosti byl dne 26.10.2009 poskytnut úvěr GE Money bank ve výši Kč 20 mil. Kč na refinancování nemovitostí v Plzni. Dne 20.8.2019 byl tento úvěr splacen a uvolněno s ní spojené i zajištění zástavou nemovitostí, které byly předmětem úvěru, blankosměnkou, zástavním právem k pohledávkám a zástavním právem k pohledávkám z pojistného plnění.

Společnosti Česká lékárnická, a.s. byl poskytnut úvěr dne 14.12.2016 MONETA Money bank ve výši Kč 120 mil. Kč na financování části kupní ceny za nákup akcií od společnosti Phoenix International Beteiligungs GmbH (emitovaných společností PHARMOS, a.s.). Splátky tohoto úvěru k 31.12.2019 do 1 roku činí 20 000 tis. Kč a splátky nad 1 rok činí 40 000 tis. Kč. Tento úvěr je zajištěn zástavou nemovitostí Božkov – Plzeň, zástavou těchto cenných papírů a blankosměnkou a bude ukončen dnem 31.12.2022.

1.3. Rozpis přijatých dotací na investiční a provozní účely

Důvod dotace	Poskytovatel	2019	2018
Žádné dotace na investiční nebo provozní účely nebyly přijaty		-	-

2. Významné události po datu účetní závěrky

V roce 2020 společnost při spolupráci s firmami ve skupině Česká lékárnická plánuje dokončit analýzu a zahájit přípravou fázi pro implementaci komplexního softwarového řešení jak distribuce, skladování, výroby, tak také účetního modulu a to zamýšleným nasazením MS DYNAMICS 365, které by mělo být realizováno postupně od roku 2021 firmou MINOLTA Konica.

V roce 2020 očekává společnost rozkolísaný trh s léčivými, a tím vliv na hospodaření společností ve skupině Česká lékárnická a to v obou segmentech, jak ve veřejných, tak i v nemocničních lékárnách, a to z důvodu mimořádných opatření Vlády ČR spojených se snahou zabránit šíření nemoci COVID-19, které mohou mít nepředvídatelný vliv na celou ekonomiku České republiky, farmaceutický průmysl nevyjímaje.

První kroky, které mají pomoci stabilizovat ekonomický vývoj již učinila ČNB dramatickou změnou sazeb PRIBOR v průběhu dubna a května s cílem snížit zatížení firem a oživit ekonomiku. Tento krok se pozitivně projeví jak přímo u společnosti, tak i dceřiných společností, které jsou financovány bankovními zdroji, protože nákladové úroky byla jedna z rozhodujících položek, které ovlivňovaly tvorbu hospodářského výsledku. Očekáváme také zlepšení situace na trhu práce, zvýšení nezaměstnanosti, propad ekonomiky a růst inflace.

Rok 2020 přinese zároveň nové výzvy. Očekávají se změny v nákupních zvyklostech a výrazné posílení e-shopových obchodních transakcí na úkor prodeje v kamenných obchodech, další rychlý rozvoj elektronizace zdravotnictví a tlaky na distanční výdej Rx produktů. Na tyto změny musí společnost a společnosti skupiny Česká lékárnická rychle reagovat a být připravena.



3. Doplnující informace o hmotném a nehmotném dlouhodobém majetku

3.1. Hlavní skupiny dlouhodobého hmotného majetku

Skupina majetku	Pořizovací cena		Oprávký		Zůstatková cena		Přirástky (pořizovací cena)	Úbytky (Zůstatková cena, odpisy)
	2019	2018	2019	2018	2019	2018	2019	2019
Pozemky	9 984	9 984	-	-	9 984	9 984	-	-
Budovy, haly, stavby	36 425	36 425	11 761	10 646	24 664	25 779	-	1 115
Samostatné movité věci a soubory m. věci	152	124	125	124	27	-	-	1
-Stroje, přístroje, zařízení	-	-	-	-	-	-	-	-
-Inventář	-	-	-	-	-	-	-	-
-Drobný hmotný dl. majetek	152	124	125	124	27	-	-	1
Nedokončený dl. hmotný majetek	2 588	541	-	-	2 588	541	-	-

Společnost eviduje ve výši 2 588 tis. Kč nedokončený majetek (projektová dokumentace a stavební práce), který se týká budovy na Slovensku, kde probíhá přístavba administrativní budovy.

3.2. Dlouhodobý nehmotný majetek (DNM)

Skupina majetku	Pořizovací cena		Oprávký		Zůstatková cena		Přirástky (pořizovací cena)	Úbytky (Zůstatková cena, odpisy)
	2019	2018	2019	2018	2019	2018	2019	2019
Ocenitelná práva								
- Software	94	26	43	26	51	-	68	17

3.3. Dlouhodobý hmotný majetek pořízený formou finančního pronájmu

Nebyl pořízen žádný majetek formou finančního pronájmu.

3.4. Dlouhodobý hmotný majetek pořízený formou operativního pronájmu

Operativní pronájem není používán.

3.5. Souhrnná výše majetku neuvedená v rozvaze

Drobný hmotný majetek neuvedený v rozvaze společnost nemá.

3.6. Rozpis dlouhodobého hmotného majetku zatíženého zástavním právem

Zástava majetku je popsána v bodě 1.2. Dlouhodobé bankovní úvěry této přílohy.

3.7. Přehled majetku s výrazně rozdílným tržním a účetním ohodnocením

Neexistuje majetek s výrazně rozdílným tržním a účetním ohodnocením.

3.8. Dlouhodobý finanční majetek - podíly v podnicích ve skupině

Přehled podílů v tuzemsku a zahraničí (rozhodující a podstatné podíly) je uváděn v tis. Kč.

Název společnosti	Sídlo	Běžné období – 2018				
		Pořizovací cena	Podíl v %	Přecenění podílů – m. ekvivalence	dividendy Česká lékárnická, a.s.	Zisk/Ztráta běžného roku
PHARMOS, a.s.	Ostrava, ČR	250 328	100,0 %	641 869	16 000	4 894
Lekis s.r.o.	Ostrava, ČR	205	19,7 %	1 060		244
GALMED a.s.	Ostrava, ČR	15 000	100,0 %	29 319	2 000	4 478
Pražská lékárnická s.r.o.	Pchery, ČR	2 400	50,0 %	2 506		- 5 051
THERÁPON 98, a.s.	Kopřivnice, ČR	22 444	80,0%	102 342	2 000	3 440
LEKTRANS s.r.o.	Ostrava, ČR	208	52,0%	3 336	200	339
Lektrans Bohemia s.r.o.	Ostrava, ČR	102	51,0%	1 680	546	866
PHARMOS, a.s.	Nitra, SK	10 860	50,0%	26 096		1 846
Sanovia, a.s.	Ostrava, ČR	20 000	100,0%	16 549	3 000	3 205
SoftPharm s.r.o.	Ostrava, ČR	102	51,0%	316	102	163
Celkem		321 649		825 073	23 848	14 424



Běžné období – 2019

Název společnosti	Sídlo	Požizovací cena	Podíl v %	Přecenění podílů – m. ekvivalence	dividendy Česká lékárnická, a.s.	Zisk/Ztráta běžného roku
PHARMOS, a.s.	Ostrava, ČR	250 328	100,0 %	652 891		11 152
Lekls s.r.o.	Ostrava, ČR	205	19,7 %	1 105		230
GALMED a.s.	Ostrava, ČR	15 000	100,0 %	27 964	3 000	1 646
Pražská lékárnická s.r.o.	Pchery, ČR	2 400	50,0 %	1 158		- 2 696
THERÁPON 98, a.s.	Kopřivnice, ČR	22 444	80,0%	99 209	13 000	9 555
LEKTRANS s.r.o.	Ostrava, ČR	208	52,0%	3 264		191
Lektrans Bohemia s.r.o.	Ostrava, ČR	102	51,0%	1 329	500	162
PHARMOS, a.s.	Nitra, SK	10 860	50,0%	25 598		1 164
Sanovia, a.s.	Ostrava, ČR	20 000	100,0%	35 939	1 500	20 890
SoftPharm s.r.o.	Ostrava, ČR	102	51,0%	385	77	284
Celkem		321 649		848 842	18 077	42 578

Hospodářský výsledek společnosti PHARMOSU a.s., Nitra SK je přepočten kurzem ČNB tj. 25,410 k 31.12.2019.

Přehled nepřímých podílů -dle % přepočtených podílů mateřské společnosti

Běžné období – 2018

Název společnosti	Sídlo	Požizovací cena	Podíl v %	Zisk/Ztráta běžného roku
THERÁPON REAL s.r.o.	Kopřivnice, ČR	2 000 tis.	80,00%	2 375
Lékárna Stodůlky s.r.o.	Praha, ČR	5 624 tis.	50,00%	- 164
Jihlavská lékárnická, s.r.o.	Ostrava, ČR	11 300 tis.	100,00%	1 335
Lazaret s.r.o.	Litoměřice, ČR	95 519 tis.	100,00%	10 835
Lékořice a.s.	Ostrava, ČR	26 769 tis.	100,00%	-16
Krkonoská lékárna s.r.o.	Ostrava, ČR	1 652 tis.	100,00%	148
SANO Vratimov s.r.o.	Ostrava, ČR	6 777 tis.	100,00%	441

Běžné období – 2019

Název společnosti	Sídlo	Požizovací cena	Podíl v %	Vlastník obchodního podílu	Zisk/Ztráta běžného roku
THERÁPON REAL s.r.o.	Kopřivnice, ČR	2 000 tis.	80,00%	THERÁPON 98, a.s.	2 780
Lékárna Stodůlky s.r.o.	Praha, ČR	5 724 tis.	100,00%	Sanovia ,a.s.	- 18
Jihlavská lékárnická, s.r.o.	Ostrava, ČR	11 300 tis.	100,00%	PHARMOS, a.s.	918
Lazaret s.r.o.	Litoměřice, ČR	98 443 tis.	100,00%	Sanovia, a.s.	8 220
Lékořice a.s.	Ostrava, ČR	26 769 tis.	100,00%	Sanovia, a.s.	457
Krkonoská lékárna s.r.o.	Ostrava, ČR	1 652 tis.	100,00%	Sanovia, a.s.	234
SANO Vratimov s.r.o.	Ostrava, ČR	6 777 tis.	100,00%	Sanovia, a.s.	682
Sano Hranice s.r.o.	Ostrava, ČR	7 110 tis.	100,00%	Sanovia, a.s.	354
ERICA, s.r.o.	Ostrava, ČR	10 521 tis.	100,00%	Sanovia, a.s.	921
LEKOS CZ, s.r.o.	Ostrava, ČR	10 816 tis.	100,00%	Sanovia, a.s.	- 956
Sano Zábřeh s.r.o.	Ostrava, ČR	1 796 tis.	100,00%	Sanovia, a.s.	-125
Lékárna Centrum BpH, s.r.o.	Ostrava, ČR	8 616 tis.	100,00%	Sanovia, a.s.	16
Sano Počátky s.r.o.	Ostrava, ČR	5 428 tis.	100,00%	Sanovia, a.s.	493



HDM Audit CZ s.r.o.
FOR IDENTIFICATION PURPOSES

Pozn. Pořizovací cena nepřímých podílů ve společnostech je uváděna v tis. Kč, podíl v % je uveden dle vivu nepřímého podílu mateřské společnosti. Společnost Sanovia, a.s. v roce 2019 nakoupila další obchodní podíly lékáren, u kterých má 100% podíl.

4. Vlastní kapitál

4.1. Zvýšení nebo snížení vlastního kapitálu

	Stav k 31.12.2019	Stav k 31.12.2018
Základní kapitál	94 500	94 500
Vlastní podíly (-)	- 4 996	- 2 946
Rezervní fond	22 273	22 273
Emisní ážio	15 058	15 058
Statutární a ostatní fondy	3 227	3 227
Oceňovací rozdíly z přecenění majetku	506 512	482 743
Nerozdělený zisk minulých let	151 026	128 013
Výsledek hospodaření běžného úč. období	+24 173	+23 126
Vlastní kapitál celkem	811 773	765 994

Způsob rozdělení zisku předcházejícího účetního období:

Na základě rozhodnutí valné hromady společnosti ze dne 20.6.2019 byl hospodářský výsledek ve výši 23 126 tis. Kč za rok 2018 rozdělen následujícím způsobem:

Příděl na tantiémy statutárních a dozorčích orgánů 150 tis. Kč
Převod do nerozděleného zisku minulých let 22 976 tis. Kč

Nevyplacené dividendy z minulého období – převod do 37 tis. Kč
nerozděleného zisku min. let

Návrh na rozdělení zisku běžného období bude sestaven představenstvem společnosti ke schválení na valné hromadě společnosti.

4.2. Základní kapitál

Minulé období – 2018

Druh akcií	Počet akcií	Nominální hodnota	Nesplacené akcie	Lhůta splatnosti
Akcie na jméno	18 900	5 000 Kč	-	-

Běžné období – 2019

Druh akcií	Počet akcií	Nominální hodnota	Nesplacené akcie	Lhůta splatnosti
Akcie na jméno	18 900	5 000 Kč	-	-

Na základě rozhodnutí valné hromady konané dne 27.6.2018 bylo schváleno usnesení o nabytí a držení vlastních akcií společnosti s ohledem na stanovby společnosti a § 301 odst.2 Zákona o obchodních korporacích od stávajících akcionářů za úplat. Během dvou let bylo odkoupeno vlastních akcií 1 095 ks ve výši 4 996 tis. Kč (řádek Rozvahy A I.2 vlastní podíly). Lhůta pro nabytí a držení akcií byla stanovena na dobu 3let.

5. Pohledávky a závazky

5.1. Pohledávky po lhůtě splatnosti

Počet dnů	Stav k 31.12.2019		Stav k 31.12.2018	
	Z obchodního styku	Ostatní	Z obchodního styku	Ostatní
ve lhůtě	1 280		1 229	
0 – 30	24		477	
30 – 60	71		24	
60 – 90	24		24	
90 – 180	73		73	
180 a více	145		218	

Pohledávky po lhůtě splatnosti tvoří pohledávky za společnostmi v konsolidačním celku a ty jsou během prvního čtvrtletí 2020 započteny nebo uhrazeny. Viz. bod 5.3.



HDM Audit CZ s.r.o.
FOR IDENTIFICATION PURPOSES

34

5.2. Závazky po lhůtě splatnosti

Počet dnů	Stav k 31.12.2019		Stav k 31.12.2018	
	Z obchodního styku	Ostatní	Z obchodního styku	Ostatní
ve lhůtě				
0 - 30		244	211	
30 - 60	435			
60 - 90				
90 - 180				
180 - 365				

Závazky po lhůtě splatnosti tvoří závazky za společnosti v konsolidačním celku a ty jsou během ledna 2020 započteny, nebo uhrazeny. Viz. bod 5.3.

5.3. Údaje o pohledávkách a závazcích k podnikům v konsolidačním celku

V roce 2018 a 2019 došlo k přesunu v Rozvaze mezi pohledávkami a závazky dle opravných daňových dokladů v souladu s metodikou skupiny Česká lékárnická a.s.

Pohledávky k podnikům v konsolidačním celku

Dlužník	Stav k 31.12.2019		Stav k 31.12.2018	
	Celkem	Po splatnosti	Celkem	Po splatnosti
ERICA, s.r.o. (IČ:25092430)	26	-	-	-
PHARMOS, a.s. (IČO:19010290)	299	-	7 443	-
Pražská lékárnická s.r.o. (IČ: 25633741)	131	-	252	-
Jihlavská lékárnická s.r.o. (IČ: 25534459)	19	-	22	-
THERAPON 98, a.s. (IČ:25399195)	19	-	-	-
PHARMOS, a.s. SK (IČ:35974559)	-	-	185	-
Sanovia, a.s. (IČ:28570481)	683	-	438	-
GALMED a.s. (IČ:47672145)	74	-	59	-
Lektrans Bohemia s.r.o. (IČ:28616600)	12	-	12	-
Lektrans s.r.o. (IČ:27779271)	12	-	12	-
Lékárna Stodůlky s.r.o. (IČ:02579979)	8	-	11	-
SoftPharm s.r.o. (IČ:28656385)	17	-	14	-
Krkonošská lékárna s.r.o.(IČ:26001764)	8	-	-	-
Sano Hranice s.r.o. (IČ:29447925)	10	-	-	-
Lekis (25356089)	361	337	387	339
Sano Zábřeh s.r.o. (IČ:28630998)	10	-	-	-
Sano Počátky s.r.o.(IČ:47238232)	21	-	-	-
Lékořice a.s. (IČ:27131921)	21	-	15	-
SANO Vratimov s.r.o. (IČ:28660021)	7	-	10	-
LEKOS CZ, s.r.o. (IČ:26020441)	21	-	-	-
Lékárna Centrum BpH, s.r.o. (IČ:26908701)	21	-	-	-
Celkem	1 780		8 860	

Tyto pohledávky jsou vykázány na řádku C.II.2.2 Rozvahy. V pohledávkách za společností PHARMOS a.s. je vykázována také úročená zápůjčka ve výši 1 794 tis. Kč.

Závazky k podnikům v konsolidačním celku

Dlužník	Stav k 31.12.2019		Stav k 31.12.2018	
	Celkem	Po splatnosti	Celkem	Po splatnosti
THERAPON 98, a.s. (IČ:25399195)	133	-	121	-
Lékárna Centrum BpH, s.r.o. (IČ:26908701)	4	-	-	-
Jihlavská lékárnická s.r.o. (IČ: 25534459)	8	-	-	-
Sano Hranice s.r.o. (IČ:29447925)	10	-	-	-
Sano Zábřeh s.r.o. (IČ:28630998)	10	-	-	-
PHARMOS, a.s. SK (IČ:35974559)	433	-	-	-
Lékárna Stodůlky s.r.o. (IČ:02579979)	1	-	30	-
Lékořice a.s. (IČ:27131921)	41	-	-	-
Sano Počátky s.r.o.(IČ:47238232)	9	-	-	-
Sanovia, a.s. (IČ:28570481)	2	-	9	-
Krkonošská lékárna s.r.o.(IČ:26001764)	9	-	15	-
SANO Vratimov s.r.o. (IČ:28660021)	4	-	40	-
PHARMOS, a.s. (IČO:19010290)	28	-	31	-
LEKOS CZ, s.r.o. (IČ:26020441)	49	-	-	-
Celkem	741		246	



HDM Audit CZ s.r.o.
FOR IDENTIFICATION PURPOSES

35

V lednu 2020 jsou závazky uhrazeny.

Dále jsou evidovány závazky z titulu zápůjček od propojených osob ve výši 19 657 tis. Kč (řádek C II.6 Rozvahy). Jedná se o zápůjčky s obvyklým úrokem.

5.4. Údaje o pohledávkách a závazcích z titulu uplatnění zástavního a zajišťovacího práva

Závazky z titulu uplatnění zástavního práva jsou uvedeny v bodě 1.2. Dlouhodobé bankovní úvěry této přílohy.

5.5. Závazky nesledované v účetnictví a neuvedené v rozvaze

(záruky přijaté za jiný podnik z titulu bankovního úvěru, akreditivu nebo směnečného práva, pokud není tvořena účetní rezerva) Společnost je ručitelem úvěru blankosměnkou dceřiné společnosti PHARMOS, a.s. na Slovensku.

5.6. Časové rozložení významných skupin ostatních pohledávek

POHLEDÁVKY S DOBOU SPLATNOSTÍ DELŠÍ NEŽ PĚT LET

Nejsou evidovány

ZÁVAZKY S DOBOU SPLATNOSTÍ DELŠÍ NEŽ PĚT LET

Nejsou evidovány

5.7. Závazky vůči státním institucím

SPLATNÉ ZÁVAZKY POJISTNÉHO NA SOC. ZABEZPEČENÍ

- Nejsou vykázány žádné splatné závazky

SPLATNÉ ZÁVAZKY VEŘEJNÉHO ZDRAVOTNÍHO POJIŠTĚNÍ

- Nejsou vykázány žádné splatné závazky

DAŇOVÉ NEDOPLATKY U FINANČNÍHO ÚŘADU

- Nejsou vykázány žádné splatné nedoplatky

6. Rezervy

Společnost vytvořila rezervu na nevyčerpanou dovolenou za rok 2019 a na předpokládané mzdové nároky statutárních orgánů za rok 2019 ve výši 224 tis. Kč (rozpuštění 229 tis. Kč, tvorba 224 tis. Kč).


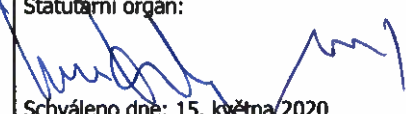
7. Výnosy z běžné činnosti

Sledované období – 2019 Minulé období – 2018

Tržby za služby	10 457	10 009
Výnosy z podílů na zisku a dividend	18 077	24 548
Ostatní provozní výnosy	7 850	8 507
Ostatní finanční výnosy	128	207
Výnosové úroky a podobné výnosy	69	243
Celkem	36 581	43 514

V ostatních provozních výnosech je zahrnuto plnění ve výši 7 850 tis. Kč dle Rozvrhového usnesení Městského soudu v Praze dlužníka Poliklinika Louny a. s. Podstatná část náhrady škody byla ve prospěch společnosti Česká lékárnická a. s. v roce 2019 uhrazena. Zbýlá část tohoto usnesení byla uhrazena dne 20.1.2020 a tím soudní řízení bylo ukončeno.

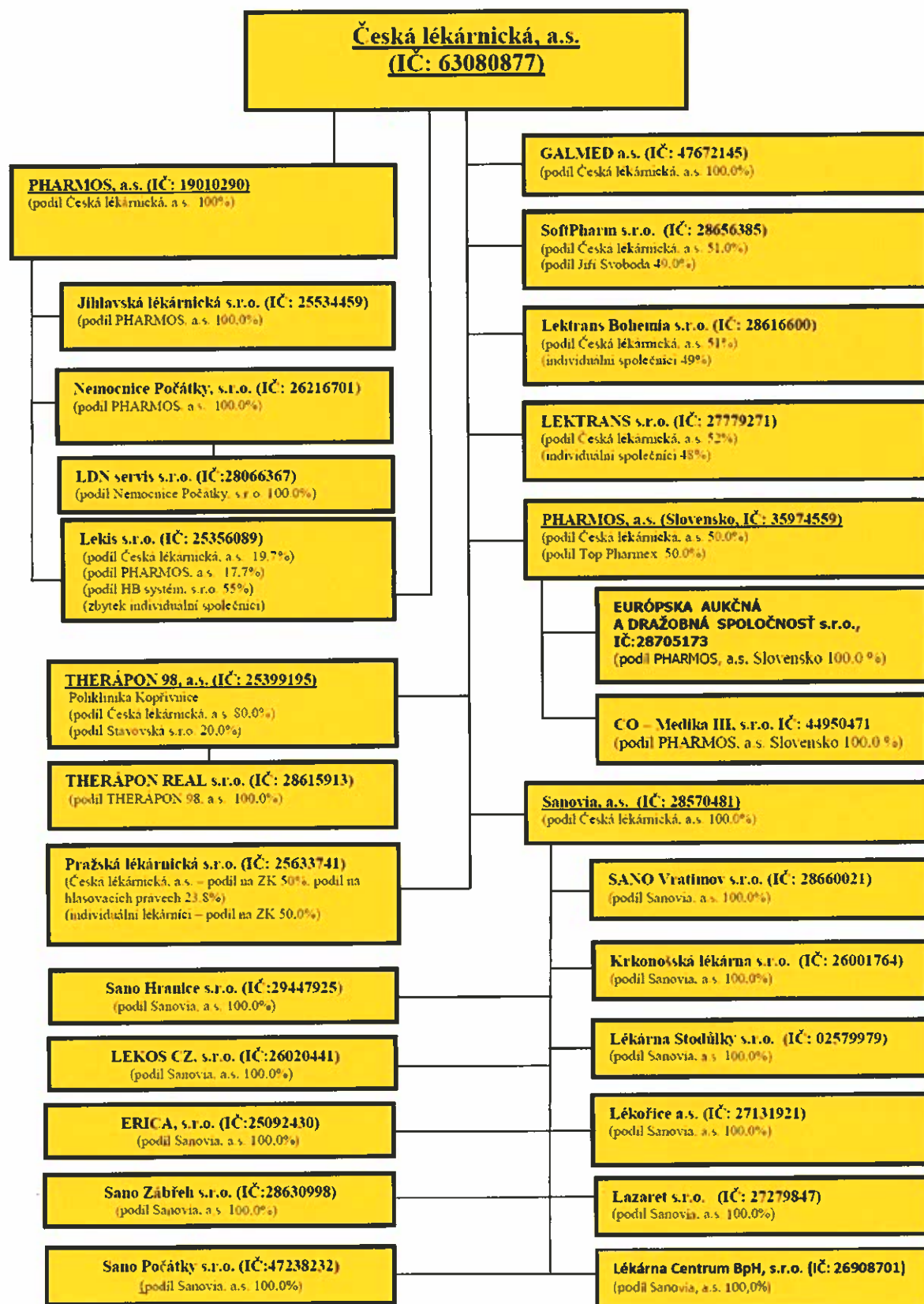
Tržby za služby tvoří i zahraniční služby v podobě nájmu ve výši 1 856 tis. Kč od dceřiné společnosti PHARMOS, a.s. na Slovensku.

Sestaveno dne: 15. května 2020	Sestavil: Ožanová Martina 	Statutární orgán:  Schváleno dne: 15. května 2020
--------------------------------	--	---



HDM Audit CZ s.r.o.
FOR IDENTIFICATION PURPOSES

36



Grafické znázornění organizačních vazeb ve skupině (Stav k datu 31.12.2019)

10. Zpráva dozorčí rady společnosti

Zpráva dozorčí rady společnosti k účetní závěrce za rok 2019

Dozorčí rada společnosti pracovala v průběhu roku 2019 ve složení: PharmDr. Petr Bárta, jako předseda, PharmDr. Petr Byrtus, PharmDr. Martin Kopecký, Mgr. Libuše Hamuzková, PharmDr. Peter Konečný a Mgr. Šárka Blahožová jako členové dozorčí rady. Všichni pracovali s péčí řádného a svědomitého hospodáře a v souladu se závaznými právními předpisy a stanovami společnosti.

Dozorčí rada společnosti se sešla v roce 2019 na třech řádných zasedáních dozorčí rady, a to 14.5.2019, 26.6.2019 a 4.12.2019.

Dozorčí rada se na svých zasedáních zabývala zejména kontrolou hospodaření společnosti. Byla pravidelně informována o stavu společnosti a jednotlivých dceřiných společnostech. Dozorčí rada neshledala závady ve výkonu činnosti představenstva a konstatuje, že činnost společnosti se uskutečňuje v souladu s právními předpisy, stanovami společnosti a usneseními valné hromady.


Dozorčí rada přezkoumala konsolidovanou výroční zprávu a konsolidovanou účetní závěrku mateřské společnosti Česká lékárnická, a.s. za rok 2018 a doporučuje ji valné hromadě ke schválení.

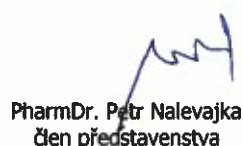
Dozorčí rada přezkoumala řádnou účetní závěrku společnosti za rok 2019 a konstatovala, že podává věrný obraz o hospodaření společnosti. Dozorčí rada doporučuje valné hromadě schválení řádné účetní závěrky.

Dozorčí rada byla seznámena s návrhem představenstva na rozdělení zisku za rok 2019. Dozorčí rada s předloženým návrhem souhlasí a doporučuje valné hromadě jeho schválení.

PharmDr. Petr Bárta
předseda dozorčí rady

V Ostravě dne 21. května 2020


PharmDr. Jiří Korta
předseda představenstva


PharmDr. Petr Nalevajka
člen představenstva



HDM Audit CZ s.r.o.
FOR IDENTIFICATION PURPOSES

38

ZPRÁVA NEZÁVISLÉHO AUDITORA

určená akcionářům společnosti
Česká lékárnická, a. s.

Výrok auditora

Provedli jsme audit přiložené účetní závěrky společnosti Česká lékárnická, a. s. (dále také „Společnost“) sestavené na základě českých účetních předpisů, která se skládá z rozvahy k 31. 12. 2019, výkazu zisku a ztráty za rok končící 31. 12. 2019, výkazu o změnách vlastního kapitálu a přílohy této účetní závěrky, která obsahuje popis použitých podstatných účetních metod a další vysvětlující informace. Údaje o Společnosti jsou uvedeny v bodě 1 přílohy této účetní závěrky.

Podle našeho názoru účetní závěrka podává věrný a poctivý obraz aktiv a pasiv společnosti Česká lékárnická, a. s. k 31. 12. 2019 a nákladů a výnosů a výsledku jejího hospodaření za rok končící 31.12.2019 v souladu s českými účetními předpisy.

Základ pro výrok

Audit jsme provedli v souladu se zákonem o auditorech a standardy Komory auditorů České republiky pro audit, kterými jsou mezinárodní standardy pro audit (ISA) případně doplněné a upravené souvisejícími aplikačními doložkami. Naše odpovědnost stanovená těmito předpisy je podrobněji popsána v oddílu Odpovědnost auditora za audit účetní závěrky. V souladu se zákonem o auditorech a Etickým kodexem přijatým Komorou auditorů České republiky jsme na Společnosti nezávislí a splnili jsme i další etické povinnosti vyplývající z uvedených předpisů. Domníváme se, že důkazní informace, které jsme shromáždili, poskytují dostatečný a vhodný základ pro vyjádření našeho výroku.

Ostatní informace uvedené ve výroční zprávě

Ostatními informacemi jsou v souladu s § 2 písm. b) zákona o auditorech informace uvedené ve výroční zprávě mimo účetní závěrku a naši zprávu auditora. Za ostatní informace odpovídá představenstvo Společnosti.

Náš výrok k účetní závěrce se k ostatním informacím nevztahuje. Přesto je však součástí našich povinností souvisejících s ověřením účetní závěrky seznámení se s ostatními informacemi a posouzení, zda ostatní informace nejsou ve významném (materiálním) nesouladu s účetní závěrkou či našimi znalostmi o účetní jednotce získanými během ověřování účetní závěrky nebo zda se jinak tyto informace nejeví jako významně (materiálně) nesprávné. Také posuzujeme, zda ostatní informace byly ve všech významných (materiálních) ohledech vypracovány v souladu s příslušnými právními předpisy. Tímto posouzením se rozumí, zda ostatní informace splňují požadavky právních předpisů na formální náležitosti a postup vypracování ostatních informací v kontextu významnosti (materiality), tj. zda případné nedodržení uvedených požadavků by bylo způsobilé ovlivnit úsudek činěný na základě ostatních informací.

Na základě provedených postupů, do míry, již dokážeme posoudit, uvádíme, že

- ostatní informace, které popisují skutečnosti, jež jsou též předmětem zobrazení v účetní závěrce, jsou ve všech významných (materiálních) ohledech v souladu s účetní závěrkou a
- ostatní informace byly vypracovány v souladu s právními předpisy.

Dále jsme povinni uvést, zda na základě poznatků a povědomí o Společnosti, k nimž jsme dospěli při provádění auditu, ostatní informace neobsahují významné (materiální) věcné nesprávnosti. V rámci

uvedených postupů jsme v obdržných ostatních informacích žádné významné (materiální) věcné nesprávnosti nezjistili.

Odpovědnost představenstva Společnosti a dozorčí rady za účetní závěrku

Představenstvo Společnosti odpovídá za sestavení účetní závěrky podávající věrný a poctivý obraz v souladu s českými účetními předpisy a za takový vnitřní kontrolní systém, který považuje za nezbytný pro sestavení účetní závěrky tak, aby neobsahovala významné (materiální) nesprávnosti způsobené podvodem nebo chybou.

Při sestavování účetní závěrky je představenstvo Společnosti povinno posoudit, zda je Společnost schopna nepřetržitě trvat, a pokud je to relevantní, popsat v příloze účetní závěrky záležitosti týkající se jejího nepřetržitého trvání a použití předpokladu nepřetržitého trvání při sestavení účetní závěrky, s výjimkou případů, kdy představenstvo plánuje zrušení Společnosti nebo ukončení její činnosti, resp. kdy nemá jinou reálnou možnost, než tak učinit.

Za dohled nad procesem účetního výkaznictví ve Společnosti odpovídá dozorčí rada.

Odpovědnost auditora za audit účetní závěrky

Naším cílem je získat přiměřenou jistotu, že účetní závěrka jako celek neobsahuje významnou (materiální) nesprávnost způsobenou podvodem nebo chybou a vydat zprávu auditora obsahující náš výrok. Přiměřená míra jistoty je velká míra jistoty, nicméně není zárukou, že audit provedený v souladu s výše uvedenými předpisy ve všech případech v účetní závěrce odhalí případnou existující významnou (materiální) nesprávnost. Nesprávnosti mohou vzniknout v důsledku podvodů nebo chyb a považují se za významné (materiální), pokud lze reálně předpokládat, že by jednotlivě nebo v souhrnu mohly ovlivnit ekonomická rozhodnutí, která uživatelé účetní závěrky na jejím základě přijmou.

Při provádění auditu v souladu s výše uvedenými předpisy je naší povinností uplatňovat během celého auditu odborný úsudek a zachovávat profesní skepticismus. Dále je naší povinností:

- Identifikovat a vyhodnotit rizika významné (materiální) nesprávnosti účetní závěrky způsobené podvodem nebo chybou, navrhnout a provést auditorské postupy reagující na tato rizika a získat dostatečné a vhodné důkazní informace, abychom na jejich základě mohli vyjádřit výrok. Riziko, že neodhalíme významnou (materiální) nesprávnost, k níž došlo v důsledku podvodu, je větší než riziko neodhalení významné (materiální) nesprávnosti způsobené chybou, protože součástí podvodu mohou být tajné dohody (koluze), falšování, úmyslná opomenutí, nepravdivá prohlášení nebo obcházení vnitřních kontrol.
- Seznámit se s vnitřním kontrolním systémem Společnosti relevantním pro audit v takovém rozsahu, abychom mohli navrhnout auditorské postupy vhodné s ohledem na dané okolnosti, nikoli abychom mohli vyjádřit názor na účinnost jejího vnitřního kontrolního systému.
- Posoudit vhodnost použitých účetních pravidel, přiměřenost provedených účetních odhadů a informace, které v této souvislosti jednatele uvedli v příloze účetní závěrky.
- Posoudit vhodnost použití předpokladu nepřetržitého trvání při sestavení účetní závěrky představenstvem a to, zda s ohledem na shromážděné důkazní informace existuje významná (materiální) nejistota vyplývající z událostí nebo podmínek, které mohou významně zpochybnit schopnost Společnosti nepřetržitě trvat. Jestliže dojdeme k závěru, že taková významná (materiální) nejistota existuje, je naší povinností upozornit v naší zprávě na informace uvedené v této souvislosti v příloze účetní závěrky, a pokud tyto informace nejsou dostatečné, vyjádřit modifikovaný výrok. Naše závěry týkající se schopnosti Společnosti nepřetržitě trvat vycházejí z důkazních informací, které jsme získali do data naší zprávy. Nicméně budoucí události nebo podmínky mohou vést k tomu, že Společnost ztratí schopnost nepřetržitě trvat.

- Vyhodnotit celkovou prezentaci, členění a obsah účetní závěrky, včetně přílohy, a dále to, zda účetní závěrka zobrazuje podkladové transakce a události způsobem, který vede k věrnému zobrazení.

Naší povinností je informovat představenstvo a dozorčí radu mimo jiné o plánovaném rozsahu a načasování auditu a o významných zjištěních, která jsme v jeho průběhu učinili, včetně zjištěných významných nedostatků ve vnitřním kontrolním systému.

V Ostravě dne 25. května 2020

HDM Audit CZ s. r. o.
Zámecká 488/20
Moravská Ostrava , Ostrava 702 00
oprávnění KA ČR č. 579

Ing. Jana Krkošková, auditorka
oprávnění KA ČR č. 1293
jednatelka společnosti

