

Výroční zpráva a účetní závěrka společnosti

Česká lékárnická, a.s.

za rok 2021

(01.01.2021– 31.12.2021)



Osnova

- Historické údaje
- Vznik společnosti, akcionářská struktura
- Činnosti, provoz společnosti
- Organizační struktura společnosti a orgány společnosti
- Organizační struktura společnosti
- Orgány společnosti
- Hospodářské výsledky společnosti
- Stručná informace o hospodářských výsledcích společností v rámci skupiny
- PHARMOS, a.s.
- Distribuční společnosti
- THERÁPON 98, a.s.
- THERÁPON REAL s.r.o.
- GALMED a.s.
- Lekis s.r.o.
- LEKTRANS s.r.o. a Lektrans Bohemia s.r.o.
- Sanovia, a.s.
- SoftPharm s.r.o.
- Společnosti provozující lékárny
- Vybrané údaje z rozvahy Česká lékárnická, a.s.
- Vybrané údaje z výkazu zisků a ztrát Česká lékárnická, a.s.
- Informace o skutečnostech, které nastaly po 31.12.2021
- Předpokládaný vývoj společnosti
- Prohlášení společnosti ke zprávě o vztazích
- Účetní závěrka společnosti za rok 2021
 - Rozvaha
 - Výkaz zisku a ztráty
 - Výkaz o změnách vlastního kapitálu
 - Příloha v účetní závěrce
- Zpráva dozorčí rady společnosti
- Zpráva auditora společnosti o ověření účetní závěrky za rok 2021



• Historické údaje

• Vznik společnosti, akcionářská struktura

Česká lékárnická, a.s. byla založena v srpnu 1995 výměnou akcií společnosti PHARMOS, a.s. v držení individuálních lékárníků – fyzických osob za akcie České lékárnické, a.s. Společnost PHARMOS, a.s. tak získala dva dominantní akcionáře – Českou lékárnickou, a.s. se sídlem v Praze, ČR a Phoenix International Beteiligungs GmbH se sídlem v Mannheimu, SRN. Původním zájmem zakladatelů společnosti Česká lékárnická, a.s. byla snaha o koncentraci drobných individuálních akcionářů společnosti PHARMOS, a.s. a umožnění kvalitativně vyšší úrovně prosazování akcionářských práv v rámci společnosti PHARMOS, a.s., postupně však zahájila tato společnost i vlastní distribuční činnost do lékáren.

Od zahájení vlastního prodeje léčiv a ostatního zdravotního materiálu do lékáren v roce 1996 vykazovala společnost výrazný růst tržeb za dodané zboží a docházelo tak k upevnění pozice na trhu prodeje léčiv do lékáren. Společnost Česká lékárnická, a.s. odkoupila v průběhu měsíců července-srpna 1999 vybraná aktiva společnosti TAMDA, a.s. (třetí největší distributor na českém trhu do lékáren v rámci ČR), čímž získala skupina firem kolem České lékárnické, a.s. významné postavení na trhu prodeje zboží do lékáren v ČR.

V roce 2002 došlo k realizaci navýšení základního kapitálu dceřiné společnosti PHARMOS, a.s. o 37,7 mil. Kč, přičemž Česká lékárnická, a.s. byla jediným upisovatelem tohoto zvýšení základního kapitálu a získala majoritní postavení (71,6 %-ní podíl na základním kapitálu) v této významné distribuční společnosti. Navýšení základního kapitálu ve společnosti PHARMOS, a.s. bylo realizováno formou nepeněžitýho vkladu, přičemž předmětem tohoto vkladu byla část podniku Česká lékárnická, a.s. související s distribucí, tj. veškerá aktiva a pasiva společnosti související s distribucí léčiv, zdravotnického materiálu, dentálního materiálu a ostatního sortimentu. Vlastní postup realizace nepeněžitýho vkladu byl řádně schválen valnými hromadami obou dotčených společností a předmět vkladu byl oceněn dvěma soudem jmenovanými znalci. Vlastní hodnota nepeněžitýho vkladu představovala dle takto vypracovaného ocenění cca 187 mil. Kč, přičemž hodnota nad úroveň vlastního navýšení základního kapitálu ve společnosti PHARMOS, a.s. (37,7 mil. Kč) představuje emisní ážio. Rozhodným dnem pro realizaci tohoto nepeněžitýho vkladu bylo datum 1.1.2002.

V průběhu roku 2016 probíhala jednání s minoritním akcionářem společností PHOENIX International Beteiligungs GmbH o odkoupení akcií společnosti PHARMOS, a.s. v jejich vlastnictví. Jednání byla úspěšná a společnost podpisem kupní smlouvy z 22.12.2016 získala 28% akcií společnosti PHARMOS, a.s.. Současně probíhala jednání i s ostatními malými akcionáři, při kterých bylo dohodnuto odkoupení dalších akcií, čímž se Česká lékárnická, a.s. stala 100% vlastníkem společnosti PHARMOS, a.s. Na konci roku 2016 byly zahájeny kroky, které směřovaly ke změně podoby akcií společnosti PHARMOS, a.s. z listinné na zaknihovanou. Tento proces se realizoval proto, aby byla jednoduše prokazatelná vlastnická struktura a aby společnost plně vyhověla požadavkům Zákona o veřejných zakázkách. Plně dokončen pak byl v únoru 2017.

Distribuční společnosti v rámci skupiny firem kolem České lékárnické, a.s. (tj. společnosti PHARMOS, a.s., Pražská lékárnická s.r.o., Jihlavská lékárnická s.r.o., Plzeňská lékárnická s.r.o. a PHARMACY - distribuce léčiv s.r.o.) získaly od roku 2002 do 2012 až 27 % českého trhu dodávek léčiv a léčivých přípravků do veřejných a nemocničních lékáren. Po ukončení obchodní spolupráce se skupinou Dr. Max klesl tržní podíl v roce 2013 na cca 20%. V roce 2013 a 2014 docházelo ke změnám majetkové struktury Jihlavské lékárnické s.r.o. a Plzeňské lékárnické s.r.o., obě tyto společnosti jsou ze 100% vlastněny společností PHARMOS, a.s. a již nevykonávají velkoobchodní činnost směrem do lékáren. Obchodní spolupráci v regionech se zákazníky těchto regionálních s.r.o. převzala společnost PHARMOS, a.s.

V roce 2016 došlo také ke změně majetkové struktury společnosti PHARMACY - distribuce léčiv s.r.o., společnost Česká lékárnická odkoupila podíly od zbývajících dvou společníků a stala se 100% vlastníkem společnosti.

V rámci zefektivnění distribučních činností proběhla v průběhu roku 2018 fúze společností PHARMACY - distribuce léčiv s.r.o., která je 100% dceřinou společností a společností Plzeňská lékárnická, s.r.o. ve 100% vlastnictví společnosti PHARMOS, a.s. se společností PHARMOS, a.s. Rozhodný den pro fúzi těchto společností byl 1.1.2018 a o vlastní fúzi rozhodly Valné hromady dotčených společností. Představenstvo společnosti zároveň rozhodlo, dle § 7a Zákona o přeměnách, o vzdání se práva na výměnu obchodního podílu PHARMACY - distribuce léčiv s.r.o., protože jde o splynutí 2 společností se 100% účastí společnosti Česká lékárnická, a.s. PHARMACY - distribuce léčiv s.r.o., pak ukončila k 1.9.2018 i vlastní distribuční činnost a obchodní vztahy převzala společnost PHARMOS, a.s.

V distribuční skupině se prováděly v roce 2019 další kroky, jejichž cílem bylo především zefektivnění dodávek léčiv obchodními partnery a to zvýšením produktivity práce. Na přelomu roku 2018-19 došlo k ukončení zásobování lékáren z logistického centra v Prostějově. Zásobování převzaly spádově logistická centra Brno a Ostrava. Veškerý nemovitý majetek situovaný v katastrální území Prostějov byl následně ve 4.Q 2019 prodán.

Na základě geografického rozmístění jednotlivých skladů jsou distribuční společnosti schopny zásobovat lékárny na celém území České republiky.

V roce 2004 koupila Česká lékárnická, a.s. akcie společnosti THERÁPON 98, a.s. a stala se tak rozhodujícím akcionářem v této společnosti. Česká lékárnická, a.s. tak vlastní ve společnosti THERÁPON 98, a.s. 80%-ní akciový podíl na základním kapitálu.

V roce 2006 se Česká lékárnická, a.s. stala spoluzakladatelem společnosti LEKTRANS s.r.o. a podíl se tak i na dopravě léčiv do jednotlivých lékáren v oblastech působnosti moravských skladů distribuční skupiny.

Dále v roce 2006 rozšířila společnost Česká lékárnická, a.s. svou působnost i mimo hranice České republiky, a to konkrétně na území Slovenska. Spolu se společností TOP PHARMEX a.s. zakládá společnost PHARMOS, a.s. se sídlem v Nitře. Společnost se podílela jako 50%-ní investor na přístavbě nové haly ve skladovém areálu v Nitře. Hala je využívána pro uložení zboží výrobcům, kterým slovenský PHARMOS a.s. zajišťuje logistické služby.

V roce 2008 se Česká lékárnická, a.s. stala zakladatelem společnosti Sanovia, a.s. Původně marketingová aktivita společnosti PHARMOS, a.s. byla vyčleněna do samostatné společnosti, která dnes sdružuje více než 400 lékáren do virtuální sítě nazvané „Moje lékárna“. Tato společnost dále zajišťuje a rozvíjí marketingové služby, organizuje vzdělávací semináře.

V roce 2009 společnost Česká lékárnická, a.s. kupuje skladový areál v Plzni – Božkově, do kterého se stěhuje do nájmu společnost PHARMOS, a.s., která odtud vykonává distribuční a logistickou činnost. Do těchto prostor rovněž přichází společně se společností PHARMOS, a.s. i společnost Plzeňská lékárnická s.r.o.

V roce 2010 se Česká lékárnická, a.s. stala spoluzakladatelem společnosti Lektrans Bohemia s.r.o., která po vzoru společnosti LEKTRANS s.r.o., zajišťuje dopravu dodávek léčiv do lékáren zásobovaných distribuční skupinou České lékárnické, a.s.

Společnost Česká lékárnická, a.s. rovněž iniciovala založení společnosti THERAPON REAL s.r.o., která zajišťuje výstavbu a pronájem nové budovy, která je součástí Polikliniky v Koprivnici provozované společností THERAPON 98, a.s.

Společnost Česká lékárnická, a.s. založila v roce 2011 společnost SoftPharm s.r.o., která zajišťuje kompletní správu a údržbu používaného skladového software Algis, čímž došlo k omezení rizik vyplývajících ze zajištění služeb třetí stranou. Společnost se podílí na přípravě implementace softwarového řešení od společnosti Microsoft Dynamics AX.

V únoru 2012 na mimořádné valné hromadě společnosti bylo schváleno rozšíření podnikatelské strategie skupiny České lékárnické, a.s. o možnost zahájit obchodní aktivity v oblasti provozování lékáren. Právě prostřednictvím společnosti Sanovia, a.s., která zahájila v průběhu roku 2012 provozování vlastních lékáren a budování sítě pod značkou Moje lékárna.

V roce 2015 společnost Česká lékárnická, a.s. rozšířila své aktivity o činnost účetních a daňových poradců pro společnost ve skupině. Vzniklo středisko sdílených služeb, které má v k dnešnímu dni 9 zaměstnanců.

V roce 2018 společnost Sanovia, a.s. do svého portfolia získala 100% podíly čtyř dceřiných společností, a to Lékárny Sano Vratimov s.r.o. ve Vratimově, Krkonošské lékárny s.r.o. v Úpici, společnosti LAZARET, s.r.o. v Litoměřicích a Lékořice, a.s. v Benešově. Na společnost Sanovia, a.s. jako na společnost nástupnickou přešlo v důsledku fúze sloučením jmění a závazky zanikajících společností Lékárna V Poštovní, s.r.o., LÉKÁRNA U ČERNÉHO ORLA VAMBERK, s.r.o., Lékárna U Zlaté číše, s.r.o., ADONIA CZ s.r.o., Lékárna Slunce, s.r.o. určené Projektem fúze ze dne 27. 10. 2017, který byl uložen do Sbírký listin za všechny zúčastněné společnosti dne 6. 11. 2017. Rozhodný den fúze sloučením byl den 1. leden 2018. Ke konci roku 2018 společnost Sanovia, a.s. sama nebo prostřednictvím dceřiných společností tedy provozuje již 28 lékáren. V akvizicích bude dále pokračovat i v dalších obdobích. K 31.12.2018 vlastnila 5 dceřiných společností. (uvedeno v bodě 3.1.9)

V roce 2019 společnost Sanovia, a.s. dále rozšiřovala své aktivity v oblasti poskytování lékárenské péče. Koupila 100% podíly v těchto šesti společnostech: Sano Hranice s.r.o., ERICA, s.r.o. v Čelákovicích, LEKOS CZ s.r.o. s lékárnami v Táboře a Počátkách, Sano Zábřeh s.r.o. v Ostravě, Sano Počátky, s.r.o. s lékárnami v Počátkách a v Žirovnici a Lékárny Centrum BpH s.r.o. v Bystřici pod Hostýnem s výdejnou v Dřevohosticích.

Na základním kapitálu společnosti Česká lékárnická, a.s. se v roce 2020 se podíleli akcionáři – fyzické osoby. Dále pokračoval Valnou hromadou schválený projekt nabývání a držení vlastních akcií, který byl ukončen v roce 2021.

V distribuční skupině se prováděly v roce 2020 další kroky, jejichž cílem bylo především zefektivnění dodávek léčiv obchodním partnerům a to zvýšením produktivity práce.

Na přelomu roku 2019 a 2020 se začal připravovat projekt spojení, který představuje vyčlenění nemovitého majetku logistického centra v Plzni a jeho následného sloučení se společností PHARMOS, a.s. Vlastní projekt proběhl v průběhu první poloviny roku 2020 s rozhodným dnem spojení 1.1.2020. Jde o logickou změnu, která vedla k převedení nemovitého majetku na subjekt, který ho zároveň provozně využívá.

V roce 2020 probíhal i další rozvoj a konsolidace ve skupině Česká lékárnická. Šlo především o posilování postavení společnosti Sanovia, a.s. na trhu poskytovatelů lékárenské péče, kde na jedné straně byly dále nakupovány nové provozy lékáren. Ke dni 1.1.2020 se společnost Sanovia, a.s. stala majitelem Sano Unhošť s.r.o. a od 1. 2. 2020 je společnost Sanovia, a.s. 100% vlastníkem společnosti MATAMI s.r.o. v Praze. Do portfolia společnosti Sanovia, a.s. přibyla jedna nová lékárna – Lékárna Sima Návší. Ke dni 1.5. 2020 se stala majitelem JHPharmacy s.r.o. a od 1.6.2020 Lékárna Atakama s.r.o.

V roce 2021 probíhala především konsolidace provozování lékáren společností Sanovia, a.s. ve skupině Česká lékárnická. Ke dni 1.2.2021 se společnost Sanovia, a.s. stala majitelem podílů společnosti MKD Pharmacy s.r.o. a od 1.3.2021 do portfolia společnosti Sanovia, a.s. přibýlo nové středisko Lékárna Čumpelíkova Praha.

V roce 2021 však zároveň společnost Sanovia, a.s. ukončila provoz lékárny Pod Javořicí v Počátkách a lékárny U Černého koně v Berouně.

Zároveň byl připraven projekt fúze ze dne 05. 11. 2021, který byl uložen do Sbírký listin za všechny zúčastněné společnosti dne 11. 11. 2021. Dle tohoto projektu dojde ke sloučení stávajících společností, které provozují lékárny do společnosti Sanovia, a.s. Tyto fúze sloučením jsou připraveny k realizaci s rozhodným dnem 1.1.2022. Na společnost Sanovia, a.s. jako na

společnost nástupnickou přejde k tomuto datu v důsledku fúze sloučením jmění a závazky zanikajících společností Lékárna Stodůlky s.r.o., Krkonošská lékárna s.r.o., Sano Vratimov s.r.o., Sano Hranice s.r.o., ERICA, s.r.o., LEKOS CZ, s.r.o., Sano Počátky s.r.o., Lékárna Centrum BpH, s.r.o., Sano Unhošť s.r.o., MATAMI s.r.o., JHPharmacy s.r.o., Lékárna ATAKAMA s.r.o., MKD Pharmacy s.r.o., Lékořice, a.s..Ke dni 1.2.2021 se Sanovia, a.s. stala 100% vlastníkem další společnosti MKD Pharmacy s.r.o. Tímto dojde ke zjednodušení a zefektivnění řízení skupiny lékáren provozované společností Sanovia.

V roce 2021 došlo i k ukončení jednání mezi Českou lékárnickou, a.s. a společností TopPharmex Rišňovce s.r.o. o dalším směřování společnosti PHARMOS a.s. na Slovensku. Česká lékárnická, a.s. se bude soustředit na své aktivity, jejich správu a rozvoj v ČR a svá aktiva, která měla na Slovensku v podobě nemovitého majetku a akcií společnosti PHARMOS, a.s. odprodala společnosti TopPharmex Rišňovce s.r.o. Smluvní vztahy byly uzavřeny v červnu 2021 a k tomuto datu ukončila Česká lékárnická, a.s. veškeré své aktivity na Slovensku.

Ve 4Q. 2021 byly zahájeny činnosti, které mají vést k odprodeji části akciového podílu společnosti THERÁPON 98, a.s. ve vlastnictví České lékárnické, a.s. Cílem je získat finanční prostředky na akviziční činnost společnosti Sanovia, a.s. tzn. na další nákup lékáren, který povede ke stabilizaci tržeb společností ve skupině především společností PHARMOS, a.s. a GALMED a.s.

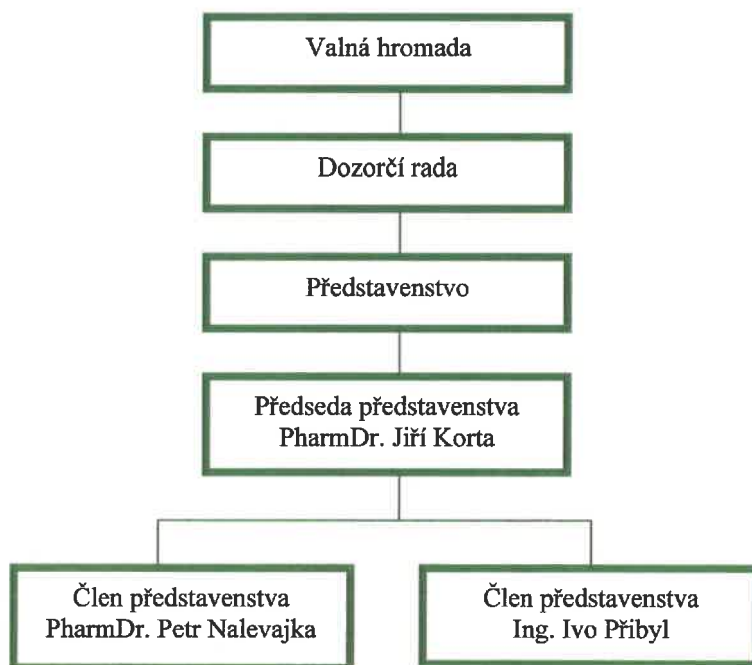
- **Činnosti, provoz společnosti**

Hlavní činností společnosti Česká lékárnická, a.s. bylo rovněž i v roce 2021 poskytování služeb, především v oblasti zprostředkování obchodu, účetních služeb a dále pak správa a realizace svých vlastních finančních investic v dceřiných společnostech. Distribuce, poskytování služeb napojených na farmaceutický velkoobchod a poskytování léčebně preventivní péče je prováděna prostřednictvím dceřiných společností. Sídlem společnosti je Ostrava-Radvanice, Těšínská 1349/296, PSČ 716 00.

- **Organizační struktura společnosti a orgány společnosti**

- **Organizační struktura společnosti**

Organizační struktura České lékárnické, a.s. (k 31.12.2021)



Společnost má zřízeno „středisko sdílených služeb“, které poskytuje účetní služby pro podniky ve skupině Česká lékárnická.

• Orgány společnosti

Členové statutárních a dozorčích orgánů ke dni sestavení uzávěrky účetních knih:

Funkce	Příjmení	Jméno	Titul
Předseda představenstva	Korta	Jiří	PharmDr.
Člen představenstva	Příbyl	Ivo	Ing.
Člen představenstva	Nalevajka	Petr	PharmDr.
předseda dozorčí rady	Fiala	Oldřich	Ing.
Člen dozorčí rady	Blahožová	Šárka	Mgr.
Člen dozorčí rady	Hamuzková	Libuše	Mgr.
Člen dozorčí rady	Konečný	Peter	PharmDr.
Člen dozorčí rady	Vala	Martin	PharmDr.

V průběhu roku 2021 došlo ke změně ve složení představenstva společnosti. K 19.11.2021 nahradil odstupujícího člena Mgr. Radima Fialu ing. Ivo Příbyl.

Hospodářské výsledky společnosti

Vlastní činnost společnosti Česká lékárnická, a.s. v roce 2021 spočívala, stejně jako v letech minulých, především v realizaci správy finančních investic a poskytování služeb pro ostatní společnosti skupiny Česká lékárnická. Společnost realizovala v roce 2021 hospodářský výsledek ve výši 24 774 tis. Kč před zdaněním.

Čelkový objem vlastního kapitálu České lékárnické, a.s. je ve výši 970 043 tis. Kč, což představuje hodnotu 51 325 Kč připadající na každou akcii o nominální hodnotě 5 tis. Kč.

• Stručná informace o hospodářských výsledcích společností v rámci skupiny

Realizovaný objem tržeb za prodané zboží za kalendářní rok 2021 všech společností v rámci distribučního uskupení firem kolem České lékárnické, a.s. (přehled všech společností je uveden v Příloze č. 1) dosáhl celkové výše 12,5 mld. Kč bez DPH, v nekonsolidovaném vyjádření.

Čelkový dosažený hospodářský výsledek před zdaněním všech společností skupiny Česká lékárnická představuje částku 199 877 tis. Kč.

Čelkový zisk po zdanění vytvořený skupinou firem ovládaných společností Česká lékárnická, a.s. byl vykázán ve výši 181 713 tis. Kč, což představuje meziroční nárůst o 62 815 tis. Kč. Hodnota vlastního kapitálu činí 2 121 820 tis. Kč.

• PHARMOS, a.s.

Nejvýznamnější finanční investicí společnosti Česká lékárnická, a.s. (z hlediska objemu) je společnost PHARMOS, a.s. Společnost PHARMOS, a.s. byla založena v roce 1991 českými lékárníky. Základní myšlenkou bylo vytvoření vlastní lékárnické distribuce, která bude vytvářet profesní a ekonomické zázemí pro nezávislé lékárníky. V roce 1992 vstoupil kapitálově do společnosti PHARMOS, a.s. německý partner Stumpf AG s 50%-ním podílem na základním kapitálu (Stumpf AG se stal později součástí koncernu Phoenix). V roce 1995 založili původní akcionáři společnost PHARMOS, a.s. společnost Česká lékárnická, a.s., do které byly převedeny jejich akcie. V následujících letech společnost Česká lékárnická, a.s. odkupovala část akcií vlastněných drobnými akcionáři a její podíl vzrostl na 71,9%. Další významný akcionář byla společnost Phoenix International Beteiligungs GmbH s 28%. Právě tento podíl Česká lékárnická, a.s. v prosinci 2016 od německého akcionáře koupila a odkoupením akcií od zbylých akcionářů se stala 100 % vlastníkem společnosti PHARMOS, a.s.

PHARMOS, a.s. je významným poskytovatelem logisticko-skladovacích služeb pro obchodní partnery – dodavatele a výrobce léčiv. Patří mezi nejvýznamnější distribuční společnosti na trhu léčiv a na českém trhu má cca 20 %-ní podíl. Kromě distribuce léčiv je rovněž významným distributorem v oblasti zdravotnického materiálu a pomůcek.

V roce 2017 společnost PHARMOS, a.s. dokončila přístavbu haly v Hradci Králové a zvýšila skladovací plochu logistického centra o 1800 m². Tím se výrazně zlepšily podmínky pro skladování i kvalita logistické služby.

6

Česká lékárnická, a.s., se sídlem Těšínská 1349/296, 716 00 Ostrava-Radvanice, IČO: 63080877

Společnost zapsána v obchodním rejstříku vedeném Krajským soudem v Ostravě, oddíl B, vložka 2487
tel: +420-597575211, Fax: +420-597575261, e-mail: info@pharmos.cz



HDM Audit CZ s.r.o.
FOR IDENTIFICATION PURPOSES

Dne 2.5.2018 podepsala společnost PHARMOS, a.s. Smlouvu o převodu obchodních podílů a odkoupila 100% podíl společnosti Nemocnice Počátky, s.r.o. od původních společníků. Tímto zahájila provozování nemocničního zařízení se 100 lůžky léčebny dlouhodobě nemocných a 50 sociálními lůžky. Nákup byl realizován částečně z vlastních zdrojů a z větší části z úvěrových prostředků. Tímto krokem se dále rozšířily aktivity v oblasti provozování léčebně-preventivních zařízení, které by měly dále směřovat především do oblasti péče o seniory.

Společnost PHARMOS, a.s. realizovala v roce 2021 celkové tržby za prodané zboží v objemu 11 194 639 tis. Kč. Realizovaná obchodní marže za období roku 2021 činila 361 694 tis. Kč, tj. v relativním vyjádření cca 3,23 % obchodní marže. Provozní hospodářský výsledek dosáhl výše 38 704 tis. Kč. Celkový hospodářský výsledek pak po zdanění činí 58 278 tis. Kč. Tento výsledek byl ovlivněn především výplatou podílů ze zisku dceřiných společností Jihlavská lékárnická a Nemocnice Počátky a ziskem z prodeje nemovitého majetku v KÚ Brno Slatina.

V říjnu 2021 proběhl nákup pozemku v KÚ Brno Líšeň. Cílem tohoto nákupu bylo získání vhodného pozemku na stavbu logistického centra, které by nahradilo stávající skladové prostory v Brně Medlánkách, které nevyhovují potřebám moderního skladování. Výstavba nového skladu by měla proběhnout v průběhu roku 2023.

Positivně byl hospodářský výsledek ovlivněn i sníženými náklady na financování v první polovině roku, kdy se zásahem České národní banky snižovaly v důsledku snahy o oživení ekonomiky sazby PRIBOR na historicky nejnižší úroveň (0,25% 1MPRIBOR k 1.1.2021)

V 4.Q roku se však již začaly projevovat inflační nárůsty nákladů spojené s postcovidovým stavem ekonomiky, výpadky v dodavatelských řetězcích a důsledky energetické krize. Snaha o zmírnění tohoto stavu vedla k ukončení činnosti LC Plzeň v září 2021 a převedení obchodních partnerů v západních Čechách do působnosti LC Brandýsek.

Výše vlastního kapitálu dosáhla objemu 744 354 tis. Kč.

Vybrané ekonomické ukazatele společnosti PHARMOS, a.s. (v tis. Kč)

	2019	2020	2021
Tržby za zboží	10 283 743	10 218 840	11 194 639
Marže	346 517	339 156	361 694
Tržby za služby	53 675	49 754	48 148
Spotřeba materiálu a energie	13 868	12 674	15 614
Služby	186 290	182 582	176 732
Osobní náklady	157 139	161 916	162 486
HV před zdaněním	14 994	22 420	59 065
Aktiva celkem	3 460 405	3 088 723	3 083 872
Stálá aktiva	356 572	402 443	464 484
Oběžná aktiva	3 099 153	2 682 529	2 616 323
Zásoby	1 015 182	1 202 024	1 149 897
Pohledávky	1 941 273	1 320 403	1 403 621
Finanční majetek	51 868	160 102	62 805
Vlastní kapitál	652 891	686 231	744 354
Základní kapitál	342 800	342 800	342 800
Cizí zdroje	2 803 236	2 401 590	2 339 055

Vybrané ekonomické ukazatele společnosti Nemocnice Počátky, s.r.o. (v tis. Kč)

	2019	2020	2021
Tržby za zboží	0	0	0
Marže	0	0	0
Tržby za služby	90 359	85 243	105 036
Spotřeba materiálu a energie	13 794	13 859	12 222
Služby	6 022	5 585	6 206
Osobní náklady	51 623	58 536	60 123
HV před zdaněním	23 537	19 882	38 337
Aktiva celkem	59 906	58 215	79 424
Stálá aktiva	34 255	34 056	33 148
Oběžná aktiva	25 138	22 292	46 065
Zásoby	392	362	343
Pohledávky	20 185	16 611	39 688
Finanční majetek	4 561	5 319	6 034
Vlastní kapitál	45 883	44 185	66 522
Základní kapitál	1 002	1 002	1 002
Cizí zdroje	14 011	13 893	12 783

7

Česká lékárnická, a.s., se sídlem Těšínská 1349/296, 716 00 Ostrava-Radvanice, IČO: 63080877

Společnost zapsána v obchodním rejstříku vedeném Krajským soudem v Ostravě, oddíl B, vložka 2487

tel: +420-597575211, Fax: +420-597575261, e-mail: info@pharmos.cz



HDM Audit CZ s.r.o.
FOR IDENTIFICATION PURPOSES

Vybrané ekonomické ukazatele společnosti LDN servis s.r.o. (v tis. Kč)

	2019	2020	2021
Tržby za zboží	3 869	3 466	3 149
Marže	4	22	21
Tržby za služby	4 051	4 333	4 212
Spotřeba materiálu a energie	1 478	1 421	1 429
Služby	412	465	496
Osobní náklady	1 495	1 844	1 713
HV před zdaněním	144	85	64
Aktiva celkem	16 929	16 987	17 147
Stálá aktiva	9 197	9 880	9 282
Oběžná aktiva	7 725	7 100	7 861
Zásoby	166	168	170
Pohledávky	7 091	6 873	6 994
Finanční majetek	468	59	697
Vlastní kapitál	14 283	14 362	14 423
Základní kapitál	13 000	13 000	13 000
Cizí zdroje	2 646	2 625	2 724

• Distribuční společnosti

Samostatnou, nicméně neměně významnou, kapitolou v oblasti distribuce měly dlouhodobě i distribuční společnosti (Plzeňská lékárnická, Pražská lékárnická s.r.o., Jihlavská lékárnická s.r.o. a PHARMACY distribuce léčiv), které zajišťovaly distribuci léčiv do veřejných lékáren na regionálním principu. V rámci uskupení firem kolem České lékárnické, a.s. tak byla rozvíjena myšlenka regionální distribuce založené na spolupráci České lékárnické, a.s. a regionálních lékárníků. Česká lékárnická, a.s. se na těchto regionálních s.r.o. podílí minimálně 50 %-ním obchodním podílem a společnost PHARMOS, a.s. zajišťuje těmto společnostem logisticko-marketingové zázemí a podporu. V těchto společnostech byl prosazován princip Společník s.r.o. – vlastník lékárny – regionální lékárník.

Tyto společnosti se úspěšně prosazovaly na regionálních trzích a využívaly výhod v oblasti podpory logistiky, marketingu a ostatních správních činností ve vazbě na společnost PHARMOS, a.s., čímž je vytvářena další hodnota pro lékárníka. Distribuční společnosti dlouhodobě přispívaly k pozitivnímu vývoji distribuce skupiny jako celku.

I tyto distribuční společnosti však negativně ovlivnil vývoj trhu a probíhající oligopolizace farmaceutického maloobchodu i velkoobchodu. Tomuto vývoji mohou odolat pouze ekonomicky a majetkově silné společnosti. Proto se postupně společnosti Plzeňské lékárnické, Jihlavské lékárnické a PHARMACY distribuce léčiv rozhodli využít nabídku České lékárnické, a.s. a odprodat podíly v těchto společnostech. Společnost PHARMOS, a.s. pak převzala vlastní obchodní činnost a Plzeňská lékárnická s.r.o. ukončila svoji distribuční činnost v průběhu září a Jihlavská lékárnická s.r.o. v průběhu prosince 2012. V roce 2013 se pak společnost PHARMOS, a.s. stala 100% společníkem těchto společností odkoupením podílů od České lékárnické, a.s.

V rámci zefektivnění distribučních činností proběhla v průběhu roku 2018 fúze společností PHARMACY - distribuce léčiv s.r.o., která je 100% dceřinou společností společnosti Česká lékárnická, a.s., a společností Plzeňská lékárnická s.r.o. ve 100% vlastnictví společnosti PHARMOS, a.s., se společností PHARMOS, a.s. Rozhodný den pro fúzi těchto společností byl 1.1.2018 a o vlastní fúzi rozhodly Valné hromady dotčených společností. PHARMACY - distribuce léčiv s.r.o. pak ukončila k 1.9.2018 i vlastní distribuční činnost a obchodní vztahy převzala společnost PHARMOS, a.s.

Vlastní velkoobchodní činnost ukončila i společnost Pražská lékárnická s.r.o. (dodávky léčiv a léčivých přípravků, parafarmak, kosmetických přípravků a doplňků stravy), a to k 30. červnu 2020. K tomuto datu došlo na základě rozhodnutí valné hromady k prodeji části závodu, distribuce léčiv do lékáren, společností PHARMOS, a.s. Od tohoto okamžiku dosud společnost podniká pouze v oblasti maloobchodní - provozuje lékárny v majetkovém vztahu.

V současné době tedy z lékárnických s.r.o. velkoobchodní činnost realizuje pouze Jihlavská lékárnická s.r.o. Společnost však zaměřila svou činnost zejména na zahraniční trh. Dne 1.7.2014 převzala Jihlavská lékárnická s.r.o. veškeré činnosti spojené s vývozem léků do zemí EU i mimo ně od společnosti GALMED a.s.

Vybrané ekonomické ukazatele společnosti Jihlavská lékárnická s.r.o. (v tis. Kč)

	2019	2020	2021
Tržby za zboží	327 111	274 013	260 996
Marže	209	5 712	5 232
Tržby za služby	3 164	2 609	2 547
Spotřeba materiálu a energie	1	1	6
Služby	1 593	2 330	863
Osobní náklady	407	452	458
HV před zdaněním	1 136	5 473	6 073
Aktiva celkem	47 155	32 910	28 089
Stálá aktiva	11	0	0
Oběžná aktiva	47 140	32 906	28 086
Zásoby	10 060	6 770	2 715
Pohledávky	34 905	25 038	19 566
Finanční majetek	2 175	1 098	5 805
Vlastní kapitál	17 220	21 651	22 560
Základní kapitál	2 500	2 500	2 500
Cizí zdroje	17 377	11 259	5 529

Vybrané ekonomické ukazatele společnosti Pražská lékárnická s.r.o. (v tis. Kč)

	2019	2020	2021
Tržby za zboží	576 570	359 520	107 002
Marže	39 570	34 063	24 358
Tržby za služby	4 427	4 427	4 558
Spotřeba materiálu a energie	855	885	825
Služby	18 787	15 612	11 419
Osobní náklady	17 836	17 243	18 358
HV před zdaněním	- 2 319	- 3 355	- 9 581
Aktiva celkem	160 052	81 185	66 199
Stálá aktiva	50 265	44 614	38 888
Oběžná aktiva	109 032	35 974	26 758
Zásoby	9 570	11 060	8 651
Pohledávky	98 005	19 555	16 255
Finanční majetek	1 457	5 359	1 852
Vlastní kapitál	2 316	- 813	-10 093
Základní kapitál	4 800	4 800	4 800
Cizí zdroje	157 534	81 997	76 193

- THERÁPON 98, a.s.**

Zdravotnické zařízení THERÁPON 98, a.s. je společnost provozující nestátní zdravotnické zařízení – Polikliniku v Kopřivnici. Společnost je poskytovatelem komplexních zdravotnických služeb formou vlastních výkonů v oblasti chirurgie, plastické chirurgie, gynekologie, urologie, neurologie, praktického lékařství, radiodiagnostiky, rehabilitace a fyzioterapie, alergologie, imunologie, kožní ambulance, diabetologie, kardiologie a jiných interních oborů, domácí péče a dopravní záchranné služby.

V rámci multifunkční budovy polikliniky společnost pronajímá pro soukromé ambulantní lékaře – specialisty. Společnost vybudovala moderně zařízené oddělení následné lůžkové péče s 46 lůžky. Pracoviště jsou pravidelně doplňována v souladu s moderními trendy rozvoje medicíny.

Snahou společnosti THERÁPON 98, a.s. je rozvíjet celkovou úroveň poskytované zdravotní péče tak, aby takto poskytovaná péče odpovídala požadavkům obyvatel daného regionu a byla přínosem pro jeho další rozvoj.

Vybrané ekonomické ukazatele společnosti THERÁPON 98, a.s. (v tis. Kč)

	2019	2020	2021
Tržby za zboží	0	0	0
Marže	0	0	0
Tržby za služby	124 763	135 405	140 682
Spotřeba materiálu a energie	14 621	15 199	16 781
Služby	14 141	13 569	19 172
Osobní náklady	75 851	80 270	92 123
HV před zdaněním	10 970	23 013	16 175
Aktiva celkem	142 853	152 574	158 077
Stálá aktiva	87 081	86 678	86 276
Oběžná aktiva	55 635	65 800	71 627
Zásoby	375	484	442
Pohledávky	35 645	42 710	47 072
Finanční majetek	19 615	22 606	24 113
Vlastní kapitál	124 011	134 033	142 392
Základní kapitál	26 769	26 769	26 769
Cizí zdroje	17 174	16 978	13 831

• THERÁPON REAL s.r.o.

Stabilizaci a rozvoj aktivit společnosti THERÁPON 98, a.s. zabezpečuje nová budova zdravotnického zařízení, která sousedí a je propojena se stávajícím objektem. V nové budově byly zřízeny ordinace lékařů a zázemí pro rehabilitaci, především vodoléčbu. Prostory jsou využívány i komerčně pro veřejnost, protože součástí je i wellness centrum s bazénem, vířivkami a saunami. Pro výstavbu a následný pronájem prostor byla založena samostatná společnost, která je 100% vlastněna společností THERÁPON 98, a.s.

Vybrané ekonomické ukazatele společnosti THERÁPON REAL s.r.o. (v tis. Kč)

	2019	2020	2021
Tržby za zboží	0	0	0
Marže	0	0	0
Tržby za služby	5 989	6 307	5 829
Spotřeba materiálu a energie	667	564	619
Služby	406	361	214
Osobní náklady	105	105	105
HV před zdaněním	3 417	3 978	3 408
Aktiva celkem	32 540	34 231	34 423
Stálá aktiva	32 144	32 611	31 379
Oběžná aktiva	396	1 612	3 010
Zásoby	0	0	0
Pohledávky	63	449	711
Finanční majetek	333	1 163	2 299
Vlastní kapitál	18 424	21 663	25 070
Základní kapitál	2 000	2 000	2 000
Cizí zdroje	14 116	12 562	9 322

• GALMED a.s.

Společnost GALMED a.s. začala aktivně pracovat v roce 2003. Je plně v majetku společnosti Česká lékárnická, a.s. GALMED a.s. se zaměřuje na smluvní výrobu léčiv (především volně prodejných přípravků), dále léčebnou kosmetiku, potravinových doplňků (vitamíny, minerály, posilující látky, sirupy..) a zdravotnických prostředků.

Cílem společnosti GALMED a.s. je vytvořit široké portfolio léčiv, potravinových doplňků a zdravotnických prostředků v sortimentu, který patří mezi běžné, každodenně prodávané a tedy i používané přípravky.

Samostatnou a specifickou činností společnosti GALMED a.s. je výroba, kde je GALMED a.s. držitelem výrobního povolení (GMP) na výrobní činnost v rozsahu zásahu do sekundárního obalu léčivého přípravku, běžně nazývaného přebalovna. Zde se provádějí podle požadavku zákazníka úpravy na vnějším obalu – doplnění či výměna sekundárního obalu, příbalové informace apod.

Hlavní náplní společnosti je výroba a prodej léčiv, zdravotnických doplňků, zdravotnických materiálů a léčebné kosmetiky. Výroba je zajišťována jako smluvní výroba u jiných výrobců v tuzemsku i v zahraničí, kteří mají osvědčení GMP.

V portfoliu společnosti je aktuálně více než 150 položek. Skladba sortimentu jsou registrovaná léčiva, dále jsou to potravinové doplňky, léčebná kosmetika, čaje, zdravotnické a diagnostické prostředky. Prodeje jsou realizovány převážně prostřednictvím distribuční společnosti PHARMOS, a.s. a dalších distribučních společností patřících do skupiny Česká lékárnická.

V roce 2021 společnost GALMED a.s. pokračovala taktéž ve své distribuční činnosti VLP, WVLP a doplňků stravy do sítě maloobchodních provozoven sdružených pod značkou COOP v rámci celé České republiky.

Společnost GALMED a.s. má také servisní část – přebalovnu, která poskytuje služby i jiným organizacím. Přebalovna pracuje na základě povolení vydaného SUKLEM, současně také pracuje jako výrobní – provádí finalizaci přípravků vlastní produkce, tak tuto službu nabízí jako servis ostatním obchodním partnerům.

Produkce společnosti, orientace na rozvoj produktového portfolia a další obchodní strategie byla významně, stejně jako v předchozím roce, ovlivněna celosvětovou pandemií COVID-19. I v roce 2021 se klíčovými prodejními produkty staly vitaminové přípravky, doplňky stravy a přípravky na podporu a posílení imunity. Hlavním trendem v průběhu pandemie v oblasti marketingových činností bylo rozšiřování prodejních aktivit prostřednictvím webových aplikací, e-shopů a sociálních sítí.

Celosvětová krize související s pandemií COVID-19 z důvodu proočkování většiny populace, stejně tak z důvodu dodržování striktních vládních opatření, je pomalu na ústupu. Ovšem v návaznosti na pandemii můžeme postupně očekávat dopady ekonomické krize, která se sekundárně projeví i v pharma sektoru. Již v prvním kvartálu se tyto skutečnosti promítly v nedostatku a nedostupnosti materiálu a surovin a následně také ve výrazném zdražování vstupních surovin i obalového materiálu. Musela být přijata postupně taková opatření, která by tyto negativní vlivy co nejvíce eliminovala a zmírnila jejich dopady do hospodářského vývoje společnosti. Z tohoto důvodu byla změněna částečně prodejní a marketingová strategie, včetně změny fokusu na jiné preferované produkty v portfoliu společnosti.

Vybrané ekonomické ukazatele společnosti GALMED a.s. (v tis. Kč)

	2019	2020	2021
Tržby za zboží	55 267	74 282	77 760
Marže	14 648	20 415	21 555
Tržby za prodej výrobků a služeb	37 030	53 310	56 078
Spotřeba materiálu a energie	25 021	34 629	37 791
Služby	14 742	16 962	19 105
Osobní náklady	7 569	7 589	10 003
HV před zdaněním	2 053	9 009	6 779
Aktiva celkem	44 452	49 778	53 682
Stálá aktiva	7 264	5 381	3 496
Oběžná aktiva	35 321	42 324	49 264
Zásoby	21 615	26 199	28 677
Pohledávky	12 222	14 044	17 277
Finanční majetek	1 484	2 081	3 310
Vlastní kapitál	27 964	33 668	35 108
Základní kapitál	12 000	12 000	12 000
Cizí zdroje	16 210	11 536	11 536

• Lekis s.r.o.

Lekis s.r.o. zajišťuje dodávky informačních technologií a s nimi spojené položky kabelů, dodávky hardwaru, školení, servisu a veškerého spotřebního materiálu. Zajišťuje projekty a montáž komunikačních (počítačových a telefonních) rozvodů.

Společnost se v současné době orientuje především na dokončení zcela nové verze programu Lekis a dále pak na vývoj stávající verze programu Lekis.

Společnost rovněž zabezpečuje pro distributory komunikační software pro elektronické objednávání zboží z lékáren na území celé ČR i možnost stahování dodacích listů elektronicky.

Majetkově se na společnosti podílí Česká lékárnická, a.s. 19% a PHARMOS, a.s. 17% podílu na základním kapitálu. Majoritním akcionářem ve společnosti Lekis s.r.o. je společnost HB systém s 55%.

Vybrané ekonomické ukazatele společnosti Lekis s.r.o. (v tis. Kč)

	2019	2020	2021
Tržby za zboží	10 086	8 382	8 337
Marže	2 390	1 979	1 887
Tržby za služby	54 575	55 762	57 002

Spotřeba materiálu a energie	6 590	6 321	6 712
Služby	17 194	19 039	19 840
Osobní náklady	27 874	27 442	29 033
HV před zdaněním	586	701	769
Aktiva celkem	32 326	32 271	30 136
Stálá aktiva	18 371	16 018	14 643
Oběžná aktiva	8 505	8 367	8 135
Zásoby	1 904	2 148	2 105
Pohledávky	5 691	5 090	4 846
Finanční majetek	910	1 129	1 184
Vlastní kapitál	5 610	5 982	6 483
Základní kapitál	232	232	232
Cizí zdroje	24 625	24 339	21 920

• LEKTRANS s.r.o. a Lektrans Bohemia s.r.o.

V září 2006 byla založena společnost LEKTRANS s.r.o., společníky jsou Česká lékárnická, a.s. /52% podíl/ a 4 dopravci /celkem 48% podíl/. Cílem bylo převzetí přepravy zboží do lékáren a zdravotnických prodejen na provoze v Ostravě a v Brně (později přibyl i Prostějov a Hradec Králové) a zabezpečit poskytování kvalitnějších služeb ve srovnání s externími přepravci. Převzetí přepravy od externích přepravců proběhlo plynule a poskytované služby společnosti LEKTRANS s.r.o. jsou hodnocené pozitivně nejen vedením provozu PHARMOS, a.s., ale zejména lékárníky.

V 2010 byla po vzoru LEKTRANS s.r.o. založena společnost Lektrans Bohemia s.r.o., společníky jsou Česká lékárnická, a.s. /51% podíl/ a 3 dopravci /celkem 49% podíl/. Cílem bylo převzetí přepravy zboží do lékáren a zdravotnických prodejen na provozech v regionu Čech. V současné době je tento projekt realizován na provozech v Plzni, Brandýsku a Táboře. V průběhu roku 2012 pak byla společností Lektrans Bohemia s.r.o. převzata doprava od privátních autodopravců v oblasti českých provozů kompletně.

Společnost LEKTRANS s.r.o. se v roce 2015 rozhodla v souvislosti s nárůstem cen pohonných hmot pro pořízení vlastních neveřejných čerpacích stanic motorové nafty. Předpokládaný plán návratu investice na pořízení těchto stanic se podařilo splnit.

Společnosti se rozhodly rozšířit své aktivity o oblast podnikání v nákladní automobilové dopravě nad 3,5 tuny za účelem zajištění meziskladové dopravy pro sesterskou společnost PHARMOS, a.s. Tento plán byl zahájen v průběhu roku 2015 a dokončení projektu proběhlo v roce 2016, čímž se podařilo splnit záměr a oblast podnikání byla v roce 2016 rozšířena. V roce 2016 došlo rovněž k významné obnově vozového parku především v důsledku stáří vozidel v provozu a zvýšených požadavků Státního ústavu pro kontrolu léčiv, který se zaměřuje na dodržování teplotního řetězce jak u skladování, tak i u přepravy léčiv. Nově doplněná a rozšířená přeprava je plně vyhovující, funkční a vytváří zisk.

V roce 2019 se společnosti potýkaly především s rostoucími náklady na mzdy a nedostatkem kvalifikovaných řidičů v důsledku minimální nezaměstnanosti. Společnosti zahájily dodávky k novým obchodním partnerům a to především v souvislosti s prodejem vyhrazených přípravků do prodejen COOP a do Drogerií TETA.

V letech 2020 a 2021 byly hospodářské výsledky obou přepravních společností pozitivně ovlivněny především nižší cenou PHM. Společnosti úspěšně zvládly epidemiologickou situaci a po celý rok poskytovaly logistickou podporu společnostem ve skupině bez zásadních komplikací.

Vybrané ekonomické ukazatele společnosti LEKTRANS s.r.o. (v tis. Kč)

	2019	2020	2021
Tržby za zboží	0	0	0
Marže	0	0	0
Tržby za služby	59 631	57 700	59 682
Spotřeba materiálu a energie	13 396	11 270	12 145
Služby	7 272	9 096	9 854
Osobní náklady	28 243	28 726	29 637
HV před zdaněním	204	1 164	1 217
Aktiva celkem	20 681	18 257	22 187
Stálá aktiva	12 456	10 673	14 295
Oběžná aktiva	7 590	7 085	7 424
Zásoby	291	374	652
Pohledávky	7 227	6 645	6 720
Finanční majetek	72	66	52
Vlastní kapitál	6 277	6 929	7 368
Základní kapitál	400	400	400
Cizí zdroje	14 366	11 328	14 819

Vybrané ekonomické ukazatele společnosti Lektrans Bohemia s.r.o. (v tis. Kč)

	2019	2020	2021
Tržby za zboží	0	0	0
Marže	0	0	0
Tržby za služby	58 667	58 275	59 385
Spotřeba materiálu a energie	14 183	11 624	13 440
Služby	9 651	10 423	10 739
Osobní náklady	26 893	27 464	27 102
HV před zdaněním	154	2 329	2 134
Aktiva celkem	20 696	17 032	18 501
Stálá aktiva	11 793	7 547	9 593
Oběžná aktiva	6 826	7 908	7 712
Zásoby	244	270	188
Pohledávky	6 564	7 601	4 837
Finanční majetek	18	37	2 687
Vlastní kapitál	2 606	4 299	5 358
Základní kapitál	200	200	200
Cizí zdroje	16 722	11 868	12 780

• Sanovia, a.s.

V prosinci 2008 byla založena společnost Moje lékárna, a.s., společníkem je Česká lékárnická, a.s. (100% podíl). Moje lékárna je společný projekt sdružení nezávislých lékárníků, kteří jsou vědomí své zodpovědnosti vůči Vám pacientům a zákazníkům, snaží zkvalitnit své služby. Tento projekt je však především portálem s prezentací informací o nemocech, o produktech samoléčby, o zařízeních se zdravotnickou problematikou a o lékárnách zařazených do tohoto projektu. Tyto lékárny jsou snadno rozpoznatelné i navenek společným označením logem mojelekarna.cz. Lékárny projektu jsou pravidelně proškoleny v oblasti poradenství se speciálním zaměřením na geriatrické pacienty, za odborné garance České gerontologické a geriatrické společnosti. Tato forma edukace je pro lékárníky nezbytná a cílem tohoto projektu je zdokonalení komunikace se seniory, kteří tvoří téměř dvě třetiny všech zákazníků lékárny. Zároveň je to skupina pacientů s nejvyšší frekvencí užívání hned několika druhů léčiv na předpis i bez předpisu, z čehož plynou nemalé problémy na úrovni nežádoucích účinků, lékových interakcí atd. V této fázi je do projektu zapojeno téměř 400 lékáren, jejich počet průběžně narůstá. Dne 27.5.2009 byla společnost Moje lékárna, a.s., přejmenována na Sanovia, a.s.

V únoru 2012 na mimořádné valné hromadě byla akcionáři odsouhlasena změna podnikatelské strategie, která spočívá v možnosti rozvoje aktivit v oblasti farmaceutického obchodu, provozování lékáren. Touto aktivitou byla pověřena společnost Sanovia, a.s., která doposud pouze organizovala marketingové aktivity virtuálního sdružení „Moje lékárna“. Již v průběhu roku začala společnost provozovat lékárny. Cílem je udržet maloobchodní trh pod kontrolou lékárníků, protože doposud akvizicemi lékáren posilovaly pouze majetkové řetězce.

Společnost Sanovia, a.s. se sídlem Ostrava-Radvanice, Těšínská 1349/296, PSČ: 716 00, IČ: 28570481, DIČ: CZ28570481, realizovala v roce 2013 projekt přeměny, na základě kterého došlo k fúzi sloučením společností Sanovia, a.s. (jakožto společnosti nástupnické) a společnosti LÉKÁRNA U NÁDRAŽÍ PŘEROV, s.r.o., se sídlem Přerov-Přerov I-Město, Husova č.p. 2846, PSČ 750 02, IČ: 26821681(jakožto společnosti zanikající).

Na společnost Sanovia, a.s. se sídlem Ostrava-Radvanice, Těšínská ulice 1349/296, PSČ: 716 00, IČ 285 704 81 jako na společnost nástupnickou přešlo v důsledku fúze sloučením jmění a závazky zanikajících společností Lékárna V Poštovní, s.r.o., se sídlem Těšínská 1349/296, Radvanice, PSČ: 716 00 Ostrava, IČ 287 05 173, LÉKÁRNA U ČERNÉHO ORLA VAMBERK, s.r.o., se sídlem Těšínská 1349/296, Radvanice, PSČ: 716 00 Ostrava, IČ 028 82 086, Lékárna U Zlaté číše, s.r.o. se sídlem Těšínská 1349/296, Radvanice, 716 00 Ostrava, IČ 287 80 892, ADONIA CZ s.r.o., se sídlem Těšínská 1349/296, Radvanice, 716 00 Ostrava, IČ 270 82 130, Lékárna Slunce, s.r.o., se sídlem Těšínská 1349/296, Radvanice, 716 00 Ostrava, IČ 277 92 668 určené Projektu fúze ze dne 27. 10. 2017, který byl uložen do Sbírký listin za všechny zúčastněné společnosti dne 6. 11. 2017. Rozhodný den fúze sloučením byl 1. leden 2018.

V roce 2018 společnost Sanovia, a.s. do svého portfolia získala 100% podíly čtyř dceřiných společností, a to Lékárny Sano Vratimov s.r.o. ve Vratimově, Krkonošské lékárny s.r.o. v Úpici, společnosti LAZARET, s.r.o. v Litoměřicích a Lékořice, a.s. v Benešově.

V roce 2019 společnost Sanovia, a.s. koupila následující 100% podíly v těchto šesti společnostech: Sano Hranice s.r.o., ERICA, s.r.o. v Čelákovících, LEKOS CZ s.r.o. s lékárnami v Táboře a Počátkách, Sano Zábřeh s.r.o. v Ostravě, Sano Počátky, s.r.o. s lékárnami v Počátkách a v Žirovnici a Lékárny Centrum BpH s.r.o. v Bystřici pod Hostýnem s výdejnou v Dřevohosticích.

V roce 2020 společnost Sanovia, a.s. do svého portfolia získala další 100% podíly čtyř dceřiných společností, a to MATAMI s.r.o. v Praze, Lékárna ATAKAMA s.r.o. v Holešově, společnosti JHPharmacy s.r.o. a Sano Unhošť s.r.o. v Ostravě.

Od 1.2.2021 se stala Sanovia, a.s. vlastníkem další společnosti MKD Pharmacy s.r.o s lékárnou v Přelouči a výdejnou v Rohovládově Bělé.

Za rok 2021 společnost Sanovia, a.s. provozovala svým jménem 25 vlastních lékáren a 2 výdejny.

Lékárna SMRK	Vaňkova 225, Nové Město pod Smrkem
Lékárna NISA	České mládeže 456, Liberec
Lékárna U MUZEA	Masarykova 699/9, Liberec
Lékárna NOVEA	B. Egermannova 881, Nový Bor
Lékárna SANO Přerov	Budovatelů 197/6, Přerov
Lékárna SANO Rochlice	Dobiášova 1008/11, Liberec
Lékárna U Kostela	Kratochvílova 143/13, Přerov
Lékárna U Kostela -ZP	Kratochvílova 143/13, Přerov
Lékárna SFINX	Hrnčířská 6, Brno
Lékárna U Stříbrné hvězdy	Komenského 535, Řevnice
Lékárna SANO Rychvald	Mírová 1537, Rychvald
Lékárna U Mistra Konráda	1. máje 108, Dolní Benešov
Lékárna Pod Zvičinou	Janderova 2127, Hořice
Lékárna Velvary	náměstí Krále Vladislava 223, Velvary
Lékárna V Poštovní	Poštovní 2428/8, Jablonec nad Nisou
Lékárna U Zlaté koruny	Červenohradecká 1559, Jirkov
Lékárna Slunce	Okružní 5290, Zlín
Lékárna Bruska	Mařákova 252/2, Praha 6 – Dejvice
Lékárna Adonia	Sídlíště 1100, Praha 5 – Radotín
Lékárna U Zlaté číše	Komenského 490, Nová Paka
Lékárna U Černého orla	Žamberecká 26, Vamberk
Lékárna Na Kanadě	ul. Míru 275, 739 61 Třinec
Lékárna U Černého koně	Česká 60, 266 01 Beroun
OOVL Loděnice	Husovo nám. 299, 267 12 Loděnice
Lékárna Sima	Návší 499, 739 92 Návší
Lékárna Čumpelíkova	Čumpelíkova 1764/2, 182 00 Praha 8
Lékárna Hradec Králové, e-shop	Kladská 916, 500 03 Hradec Králové

Dále společnost Sanovia, a.s. vlastní obchodní podíly ve společnostech provozujících vlastní lékárny, a to:

- Lékárna Stodůlky s.r.o. (výše podílu 100%)
- Sano Vratimov s.r.o. (výše podílu 100%)
- Lazaret s.r.o. (výše podílu 100%)
- Krkonošská lékárna s.r.o. (výše podílu 100%)
- Lékořice a.s. (výše podílu 100%)
- Sano Hranice s.r.o. (výše podílu 100%)
- ERICA, s.r.o. (výše podílu 100%)
- LEKOS CZ s.r.o. (výše podílu 100%)
- Sano Zábřeh s.r.o. (výše podílu 100%)
- Sano Počátky s.r.o. (výše podílu 100%)
- Lékárna Centrum BpH s.r.o. (výše podílu 100%)
- MATAMI s.r.o. (výše podílu 100%)
- JHPharmacy s.r.o. (výše podílu 100%)
- LÉKÁRNA ATAKAMA s.r.o. (výše podílu 100%)
- Sano Unhošť s.r.o. (výše podílu 100%)
- MKD Pharmacy s.r.o. (výše podílu 100%)

K 1.1.2022 dojde k fúzi sloučením výše uvedených s.r.o., mimo společností Lazaret s.r.o. a Sano Zábřeh s.r.o., se společností Sanovia, a.s.

Vybrané ekonomické ukazatele společnosti Sanovia, a.s. (v tis. Kč)

	2019	2020	2021
Tržby za zboží	379 356	389 940	400 437
Marže	78 606	76 787	85 656
Tržby za služby	77 813	78 620	94 857
Spotřeba materiálu a energie	11 281	11 314	8 148
Služby	68 559	65 757	71 967
Osobní náklady	65 503	68 342	72 724
HV před zdaněním	19 280	6 457	26 248
Aktiva celkem	286 270	296 626	293 225
Stálá aktiva	170 990	194 541	173 879
Oběžná aktiva	98 139	88 872	102 486
Zásoby	35 691	36 003	36 076
Pohledávky	52 310	44 720	49 164

Finanční majetek	10 138	8 149	17 246
Vlastní kapitál	35 939	43 685	67 721
Základní kapitál	12 500	12 500	12 500
Cizí zdroje	242 820	246 085	224 071

- **SoftPharm s.r.o.**

V roce 2013 se společnost aktivně podílela na analytické a vývojové fázi implementace IS Dynamics AX, která měla být dokončena na přelomu roku 2014 a 2015. Po změně smluvního partnera-implementátora je plánováno postupné nasazení jednotlivých modulů v průběhu let 2018-2019.

Od května 2019 se společnost aktivně podílí na přípravě analýzy a návrhu řešení pro implementaci SW MS Dynamics 365., která by měla být dokončena do konce roku 2022. Společnost chce být certifikovaným partnerem Microsoft Office a zajistit pro skupinu servis SW Dynamics 365. K 1.1.2020 proběhla implementace modulu Finance a účetnictví.

Společnost se aktivně podílela v průběhu roku 2021 na činnostech spojených s implementací nového SW řešení především na návrzích řešení a testování nového SW.

Vybrané ekonomické ukazatele společnosti SoftPharm s.r.o. (v tis. Kč)

	2019	2020	2021
Tržby za zboží	0	0	0
Marže	0	0	0
Tržby za služby	4 434	4 387	4 758
Spotřeba materiálu a energie	65	44	46
Služby	431	372	335
Osobní náklady	3 591	3 905	4 223
HV před zdaněním	340	38	42
Aktiva celkem	1 299	1 128	1 145
Stálá aktiva	16	0	30
Oběžná aktiva	1 281	1 126	1 115
Zásoby	0	0	0
Pohledávky	471	499	542
Finanční majetek	810	627	573
Vlastní kapitál	755	521	559
Základní kapitál	200	200	200
Cizí zdroje	544	607	586

- **Společnosti provozující lékárny**

Do konsolidačního celku Česká lékárnická patří také šestnáct společností provozujících vlastní lékárny, v nichž má 100% podíl společnost Sanovia, a.s., viz. uvedeno na str. 15 - 20.

Vybrané ekonomické ukazatele společnosti Lékárna Stodůlky s.r.o. (v tis. Kč)

	2019	2020	2021
Tržby za zboží	13 874	15 892	18 584
Marže	2 877	3 310	3 926
Tržby za služby	381	445	493
Spotřeba materiálu a energie	112	141	153
Služby	531	592	599
Osobní náklady	2 553	2 848	3 158
HV před zdaněním	-16	70	611
Aktiva celkem	3 424	3 536	2 694
Stálá aktiva	31	9	0
Oběžná aktiva	3 390	3 518	2 691
Zásoby	1 148	1 198	1 096
Pohledávky	1 020	1 132	1 408
Finanční majetek	1 222	1 188	187
Vlastní kapitál	182	252	745
Základní kapitál	200	200	200
Cizí zdroje	3 242	3 284	1 949

Společnost vznikla dne 24.1.2014, ale podnikatelskou činnost začala provozovat v červenci 2014.

Vybrané ekonomické ukazatele společnosti Sano Vratimov s.r.o. (v tis. Kč)

	2019	2020	2021
Tržby za zboží	13 555	14 464	16 280
Marže	3 098	3 177	3 598
Tržby za služby	379	462	467
Spotřeba materiálu a energie	71	59	62
Služby	315	303	295
Osobní náklady	2 020	2 040	2 099
HV před zdaněním	841	1 044	1 485
Aktiva celkem	3 724	3 790	3 810
Stálá aktiva	1 064	913	771
Oběžná aktiva	2 651	2 866	3 019
Zásoby	746	691	746
Pohledávky	766	745	735
Finanční majetek	1 138	1 430	1 538
Vlastní kapitál	882	1 045	1 400
Základní kapitál	200	200	200
Cizí zdroje	2 842	2 745	2 410

Společnost je součástí skupiny Česká lékárnická od roku 2018.

Vybrané ekonomické ukazatele společnosti Lazaret s.r.o. (v tis. Kč)

	2019	2020	2021
Tržby za zboží	203 826	177 567	205 757
Marže	21 862	23 901	27 558
Tržby za služby	991	1 401	1 380
Spotřeba materiálu a energie	579	730	632
Služby	3 797	3 562	3 434
Osobní náklady	8 590	9 213	11 822
HV před zdaněním	10 171	10 350	12 921
Aktiva celkem	39 891	30 784	32 014
Stálá aktiva	36	63	36
Oběžná aktiva	39 855	30 650	31 972
Zásoby	8 289	10 078	6 627
Pohledávky	21 426	14 628	14 564
Finanční majetek	10 140	5 944	10 781
Vlastní kapitál	8 440	10 543	10 698
Základní kapitál	200	200	200
Cizí zdroje	31 451	20 241	21 316

Společnost je součástí skupiny Česká lékárnická od roku 2018.

Vybrané ekonomické ukazatele společnosti Krkonošská lékárna s.r.o. (v tis. Kč)

	2019	2020	2021
Tržby za zboží	9 854	11 463	12 141
Marže	1 824	2 210	2 318
Tržby za služby	287	380	366
Spotřeba materiálu a energie	169	172	175
Služby	428	471	455
Osobní náklady	1 189	1 052	1 050
HV před zdaněním	300	814	934
Aktiva celkem	2 425	2 801	2 295
Stálá aktiva	5	0	0
Oběžná aktiva	2 411	2 789	2 295
Zásoby	1 010	1 134	1 271
Pohledávky	645	899	911
Finanční majetek	756	756	113
Vlastní kapitál	434	852	946
Základní kapitál	200	200	200
Cizí zdroje	1 983	1 949	1 349

Společnost je součástí skupiny Česká lékárnická od roku 2018.

Vybrané ekonomické ukazatele společnosti Lékořice a.s. (v tis. Kč)

	2019	2020	2021
Tržby za zboží	40 702	36 115	33 492
Marže	8 977	7 965	7 333
Tržby za služby	1 224	1 250	986
Spotřeba materiálu a energie	342	351	365
Služby	1 828	1 862	1 812
Osobní náklady	6 085	5 919	5 328
HV před zdaněním	581	-426	251
Aktiva celkem	8 024	7 696	7 626
Stálá aktiva	3 350	2 275	1 977
Oběžná aktiva	4 668	5 421	5 598
Zásoby	3 150	3 039	3 139
Pohledávky	2 365	2 149	1 977
Finanční majetek	-847	233	482
Vlastní kapitál	2 852	2 453	2 641
Základní kapitál	2 000	2 000	2 000
Cizí zdroje	5 172	5 242	4 985

Společnost je součástí skupiny Česká lékárnická od roku 2018.

Vybrané ekonomické ukazatele společnosti Sano Hranice s.r.o. (v tis. Kč)

	2019	2020	2021
Tržby za zboží	20 946	19 243	19 983
Marže	3 988	3 673	3 877
Tržby za služby	571	596	569
Spotřeba materiálu a energie	132	121	104
Služby	639	620	514
Osobní náklady	3 175	3 198	3 098
HV před zdaněním	439	260	705
Aktiva celkem	4 813	4 042	2 776
Stálá aktiva	5	14	6
Oběžná aktiva	4 791	4 021	2 768
Zásoby	1 254	1 210	1 273
Pohledávky	1 270	1 318	1 235
Finanční majetek	2 267	1 493	260
Vlastní kapitál	554	409	769
Základní kapitál	200	200	200
Cizí zdroje	4 259	3 633	2 007

Společnost je součástí skupiny Česká lékárnická od roku 2019.

Vybrané ekonomické ukazatele společnosti ERICA s.r.o. (v tis. Kč)

	2019	2020	2021
Tržby za zboží	24 360	25 102	25 384
Marže	5 587	5 578	5 676
Tržby za služby	523	625	582
Spotřeba materiálu a energie	145	141	164
Služby	792	836	854
Osobní náklady	3 901	4 001	3 738
HV před zdaněním	1 129	1 129	1 437
Aktiva celkem	6 013	5 689	3 780
Stálá aktiva	64	48	34
Oběžná aktiva	5 514	5 249	3 398
Zásoby	1 239	1 395	1 596
Pohledávky	1 149	1 180	1 204
Finanční majetek	3 126	2 674	598
Vlastní kapitál	1 106	1 097	1 338
Základní kapitál	150	150	150
Cizí zdroje	4 907	4 592	2 442

Společnost je součástí skupiny Česká lékárnická od roku 2019.

Vybrané ekonomické ukazatele společnosti LEKOS CZ s.r.o. (v tis. Kč)

	2019	2020	2021
Tržby za zboží	26 012	27 000	24 371
Marže	5 785	5 706	5 251
Tržby za služby	395	752	659
Spotřeba materiálu a energie	224	193	210
Služby	1 173	988	1 022
Osobní náklady	3 877	3 943	3 726
HV před zdaněním	-802	1 119	910
Aktiva celkem	6 646	5 631	3 264
Stálá aktiva	194	129	75
Oběžná aktiva	6 449	5 487	3 189
Zásoby	1 632	1 706	1 728
Pohledávky	1 441	1 470	1 080
Finanční majetek	3 376	2 311	381
Vlastní kapitál	4 811	1 001	1 735
Základní kapitál	100	100	100
Cizí zdroje	1 835	4 541	1 440

Společnost je součástí skupiny Česká lékárnická od roku 2019.

Vybrané ekonomické ukazatele společnosti Sano Zábřeh, s.r.o. (v tis. Kč)

	2019	2020	2021
Tržby za zboží	6 212	1 304	0
Marže	1 277	111	0
Tržby za služby	66	19	0
Spotřeba materiálu a energie	27	56	0
Služby	228	108	38
Osobní náklady	1 178	103	0
HV před zdaněním	-125	-147	-45
Aktiva celkem	1 926	1 395	179
Stálá aktiva	0	0	0
Oběžná aktiva	1 923	1 395	179
Zásoby	674	0	0
Pohledávky	351	50	2
Finanční majetek	898	1 345	177
Vlastní kapitál	1 520	1 373	175
Základní kapitál	200	200	200
Cizí zdroje	406	22	4

Společnost je součástí skupiny Česká lékárnická od roku 2019.

Vybrané ekonomické ukazatele společnosti Sano Počátky s.r.o. (v tis. Kč)

	2019	2020	2021
Tržby za zboží	24 590	24 483	26 710
Marže	5 004	4 855	5 301
Tržby za služby	146	670	682
Spotřeba materiálu a energie	256	141	256
Služby	692	631	577
Osobní náklady	3 533	3 360	3 581
HV před zdaněním	604	1 196	1 668
Aktiva celkem	6 710	4 406	5 574
Stálá aktiva	0	0	15
Oběžná aktiva	6 710	4 406	5 559
Zásoby	1 560	1 657	2 546
Pohledávky	1 694	1 763	2 531
Finanční majetek	3 456	986	482
Vlastní kapitál	-433	534	1 881
Základní kapitál	300	300	300
Cizí zdroje	7 143	3 872	3 693

Společnost je součástí skupiny Česká lékárnická od roku 2019.

Vybrané ekonomické ukazatele společnosti Lékárna Centrum BpH, s.r.o. (v tis. Kč)

	2019	2020	2021
Tržby za zboží	21 614	21 524	20 755
Marže	4 794	4 354	4 214
Tržby za služby	98	540	504
Spotřeba materiálu a energie	207	164	151
Služby	954	768	709
Osobní náklady	3 073	3 079	3 419
HV před zdaněním	39	952	861
Aktiva celkem	6 503	4 832	4 024
Stálá aktiva	460	472	394
Oběžná aktiva	6 043	4 360	3 630
Zásoby	1 293	1 246	1 195
Pohledávky	1 731	1 249	1 592
Finanční majetek	3 018	1 865	843
Vlastní kapitál	4 263	951	891
Základní kapitál	200	200	200
Cizí zdroje	2 238	3 881	3 133

Společnost je součástí skupiny Česká lékárnická od roku 2019.

Vybrané ekonomické ukazatele společnosti MATAMI s.r.o. (v tis. Kč)

	2020	2021
Tržby za zboží	44 799	41 680
Marže	10 749	9 963
Tržby za služby	1 072	1 029
Spotřeba materiálu a energie	288	340
Služby	3 249	3 088
Osobní náklady	7 493	7 306
HV před zdaněním	368	29
Aktiva celkem	13 182	7 669
Stálá aktiva	154	158
Oběžná aktiva	13 011	7 503
Zásoby	3 256	3 079
Pohledávky	2 498	2 618
Finanční majetek	7 257	1 806
Vlastní kapitál	5 584	210
Základní kapitál	200	200
Cizí zdroje	7 598	7 459

Společnost je součástí skupiny Česká lékárnická od roku 2020.

Vybrané ekonomické ukazatele společnosti JHPharmacy s.r.o. (v tis. Kč)

	2020	2021
Tržby za zboží	15 751	13 195
Marže	3 359	2 764
Tržby za služby	325	427
Spotřeba materiálu a energie	164	148
Služby	928	762
Osobní náklady	2 136	1 774
HV před zdaněním	96	376
Aktiva celkem	4 062	2 888
Stálá aktiva	477	361
Oběžná aktiva	3 575	2 520
Zásoby	1 640	1 605
Pohledávky	1 015	599
Finanční majetek	920	316
Vlastní kapitál	1 081	1 384
Základní kapitál	50	50
Cizí zdroje	2 981	1 504

Společnost je součástí skupiny Česká lékárnická od roku 2020.

Vybrané ekonomické ukazatele společnosti LÉKÁRNA ATAKAMA s.r.o. (v tis. Kč)

	2020	2021
Tržby za zboží	14 052	14 901
Marže	3 586	3 582
Tržby za služby	467	613
Spotřeba materiálu a energie	274	228
Služby	906	663
Osobní náklady	2 572	2 423
HV před zdaněním	196	794
Aktiva celkem	3 955	2 894
Stálá aktiva	70	50
Oběžná aktiva	3 885	2 844
Zásoby	910	968
Pohledávky	2 498	967
Finanční majetek	477	909
Vlastní kapitál	1 677	832
Základní kapitál	200	200
Cizí zdroje	2 273	2 062

Společnost je součástí skupiny Česká lékárnická od roku 2020.

Vybrané ekonomické ukazatele společnosti Sano Unhošť s.r.o. (v tis. Kč)

	2020	2021
Tržby za zboží	17 623	16 356
Marže	4 406	3 964
Tržby za služby	532	460
Spotřeba materiálu a energie	101	92
Služby	469	483
Osobní náklady	2 875	2 843
HV před zdaněním	1 314	951
Aktiva celkem	8 964	3 012
Stálá aktiva	801	615
Oběžná aktiva	8 158	2 397
Zásoby	1 044	1 208
Pohledávky	2 807	933
Finanční majetek	4 307	256
Vlastní kapitál	7 739	989
Základní kapitál	200	200
Cizí zdroje	1 225	2 023

Společnost je součástí skupiny Česká lékárnická od roku 2020.

Vybrané ekonomické ukazatele společnosti MKD Pharmacy s.r.o. (v tis. Kč)

	2021
Tržby za zboží	14 699
Marže	3 505
Tržby za služby	272
Spotřeba materiálu a energie	119
Služby	686
Osobní náklady	2 284
HV před zdaněním	1 254
Aktiva celkem	6 041
Stálá aktiva	49
Oběžná aktiva	5 992
Zásoby	1 186
Pohledávky	805
Finanční majetek	4 001
Vlastní kapitál	3 801
Základní kapitál	200
Cizí zdroje	2 240

Společnost je součástí skupiny Česká lékárnická od roku 2021.

• **Vybrané údaje z rozvahy Česká lékárnická, a.s.**

TEXT (NETTO STAV) V TIS.KČ	Rok 2019	Rok 2020	Rok 2021
Aktiva celkem	893 559	943 407	1 070 228
Pohledávky za upsaný kapitál	-	-	-
Stálá aktiva	886 156	926 778	969 183
Dlouhodobý nehmotný majetek	51	21	0
Dlouhodobý hmotný majetek	37 263	17 756	5
Dlouhodobý finanční majetek	848 842	848 842	969 178
Oběžná aktiva	7 403	16 616	101 035
Zásoby	-	-	-
Dlouhodobé pohledávky	-	57	102
Krátkodobé pohledávky	4 802	14 204	98 051
Finanční majetek	2 601	2 355	2 882
Ostatní aktiva-přechodné účty aktiv	-	13	10
Pasiva celkem	893 559	943 407	1 070 228
Vlastní kapitál	811 773	871 869	970 043
Základní kapitál	89 504	87 387	94 500
Ažio a kapitálové fondy	521 570	581 729	652 766
Fondy ze zisku	25 500	25 500	25 500
Hospodářský výsledek minulých let	151 026	155 665	177 148
Hospodářský výsledek běžného období	24 173	21 588	20 129
Cizí zdroje	81 780	71 537	100 185
Rezervy	224	255	234
Dlouhodobé závazky	40 228	20 000	-
Krátkodobé závazky	41 328	31 282	79 951
Bankovní úvěry a výpomoci	60 000	20 000	20 000
Ostatní pasiva-přechodné účty pasiv	6	1	-

• **Vybrané údaje z výkazu zisků a ztrát Česká lékárnická, a.s.**

TEXT (V TIS. KČ)	Rok 2019	Rok 2020	Rok 2021
Tržby za prodej vlastních výrobků a služeb	10 457	9 183	8 710
Výkonová spotřeba	1 209	1 677	1 684
Spotřeba materiálu a energie	94	84	220
Služby	1 115	1 593	1 464
Osobní náklady	5 703	6 337	6 754
Mzdové náklady	4 211	4 837	5 005
Náklady na soc. zabezpečení a zdravotní pojištění	1 383	1 500	1 623
Daně a poplatky	237	255	203
Odpisy dlouhodobého hmotného a nehmotného majetku	1 133	526	397
Tržby z prodeje majetku a materiálu	-	-	25 420
Zůstatková cena prodaného dlouhodobého majetku a materiálu	-	-	17 375
Tvorba rezerv a časového rozlišení provozních nákladů	-6	32	-21
Ostatní provozní výnosy	7 850	56	4
Ostatní provozní náklady	317	50	55
Provozní hospodářský výsledek	9 945	362	7 687
Výnosy z dlouhodobého finančního majetku	18 077	22 638	35 712
Výnosové úroky	69	107	1 082
Nákladové úroky	3 121	1 639	1 564
Ostatní finanční výnosy	128	109	111
Ostatní finanční náklady	286	241	281
Hospodářský výsledek z finančních operací	14 867	20 974	17 087
Daň z příjmů za běžnou činnost	639	-252	4 645
-splatná	503	33	4 690
-odložená	136	-285	-45
Hospodářský výsledek za běžnou činnost	24 173	21 588	20 129
Mimořádné výnosy	-	-	-
Mimořádné náklady	-	-	-
Daň z příjmů z mimořádné činnosti	-	-	-
Mimořádný hospodářský výsledek	-	-	-
Hospodářský výsledek za účetní období	24 173	21 588	20 129
Hospodářský výsledek před zdaněním	24 812	21 336	24 774

• Informace o skutečnostech, které nastaly po 31.12.2021

Všechny významné skutečnosti po datu sestavení účetní závěrky jsou popsány také v příloze účetní závěrky, která je součástí této výroční zprávy za rok 2021.

Vzhledem k opatřením, která byla v průběhu roku přijímána Vládou ČR v souvislosti s epidemiologickou Covid 19 situací jsme průběžně zajistili u pracovních pozic, u kterých to pracovní náplň umožňovala, vybavení pracovišť IT technikou tak, aby výkon pracovních činností mohl být realizován distančně. Dnes v podstatě všechny administrativní pracoviště jsou schopny vzdáleného pracovního výkonu.

V listopadu 2021 došlo k projednání a doporučení Dozorcí rady pokračovat v realizaci odprodeje 20% akciového podílu společnosti Therápon 98, a.s. drženého Českou lékárnickou, a.s. V únoru 2022 pak představenstvo společnosti obdrželo žádost kvalifikovaného akcionáře o svolání Valné hromady společnosti, na které by měl být projednán a schválen prodej 20% akcií společnosti Therápon 98, a.s. Po dohodě s akcionářem byl doplněn program Valné hromady a Valná hromada byla svolána na 16.2.2022. Valná hromada odsouhlasila prodej akcií společnosti Therápon 98, a.s. Část kupní ceny bude použita na finanční posílení společnosti Sanovia, a.s. tak, aby mohla realizovat další akvizice. Posílení bude provedeno po schválení Dozorcí radou příplatkem mimo základní kapitál.

• Předpokládaný vývoj společnosti

Akciová společnost i nadále bude věnovat pozornost svým finančním investicím v jednotlivých společnostech a bude pravidelně sledovat jejich průběžné hospodářské výsledky. Pozornost bude věnována i vyhledávání dalších možných finančních investic v oblasti výroby a distribuce léčiv, potravinových doplňků a zdravotnických prostředků v ČR i v zahraničí a v oblasti investic do léčebně preventivní péče a lékárenské péče. Jako stěžejní se jeví další rozvoj projektu Moje lékárna, a to jak virtuálního sdružení, tak i vlastního majetkového řetězce, který stabilizuje trh pro distribuční skupinu a napomáhá partnerům projektu zvýšit vlastní konkurenceschopnost. Do tohoto rozvoje budou také směřovány největší finanční objemy investic.

V roce 2022-3 PHARMOS a.s. ve spolupráci s firmami ve skupině Česká lékárnická bude pokračovat ve vývoji, testování a přípravě k nasazení „go live“ komplexního softwarového řešení jak distribuce, skladování, výroby, tak také účetního modulu a to zamýšleným nasazením MS DYNAMICS 365, které by mělo být realizováno v průběhu roku 2023 firmou MINOLTA Konica.

V roce 2022 očekává společnost pokles na trhu s neregulovanými léčivy a potravinovými a kosmetickými produkty a to především ve veřejných lékárnách v důsledku snižování kupní síly konečných spotřebitelů vlivem rostoucí inflace. Rozkolísaný trh může být i v důsledku pravděpodobných covidových sezonních vln v jarních a podzimních měsících a to jak sektoru veřejných tak i nemocničních lékáren. Situaci může negativně ovlivnit i neochota navyšovat v roce 2022 platbu za státní pojištění, což může vést v nejhorším případě i ke zhoršení platební morálky zdravotních pojišťoven. Druhotná platební neschopnost lékáren pak může na úrovni distribuce vést k růstu objemu pohledávek a zvyšování nákladů na jejich financování.

Již v průběhu roku 2021, zahájila ČNB zvyšování úrokových sazeb, čímž se snažila stabilizovat nárůst inflace, která atakuje na počátku roku dvouciferná čísla. Bohužel ani několikeré zvýšení sazeb hodnoty PRIBOR nemá do růst inflace žádný zásadní vliv a očekává se, že k dalším navýšením sazeb v průběhu roku ještě dojde. Tento krok se negativně projeví jak přímo u společnosti, tak i dceřiných společnostech, které jsou financovány bankovními zdroji, protože nákladové úroky je jedna z rozhodujících položek, které ovlivňují tvorbu hospodářského výsledku.

Společnost a celá skupina se bude potýkat rovněž se skokovým růstem cen PHM a energií, které se promítnou do dalšího růstu nákladů na nakupované služby. Většina dodavatelů služeb již ohlásila nárůsty fakturovaných služeb. Společnost a především dceřiné společnosti, u kterých výše uvedené náklady hrají zásadní roli.

Další bezprecedentní skokový nárůst inflace způsobila krize po vstupu ruských vojsk na území Ukrajiny. Nejistota dodávek ropy, plynu a surovin znamená růst cen těchto komodit, který se dále promítá do cen v podstatě ve všech kategoriích tzn. dodávek energií, tepla, růst cen pohonných hmot, základních potravin všech služeb atd. ČNB ve snaze korigovat inflaci avizuje další růst svých sazeb až k hodnotě 6% a hovoří i o intervenci vůči hodnotě koruny oslabením EURa, které by snížilo hodnotu importovaného zboží. Meziroční nárůsty cen zemního plynu o více než 370%, elektřiny o 230% PHM o 65% však budou dlouhodobé a můžeme očekávat, že budou ovlivňovat náklady nejen roku 2022 ale i dalších let.

Válka na Ukrajině přinesla i silnou migrační vlnu. Do ČR se dostalo více než 300 tisíc uprchlíků, především žen a dětí. Toto může být nejen pro skupinu, ale i pro celou ČR velkou výzvou, protože nízká nezaměstnanost vytváří velký tlak na zaměstnavatele na růst mezd. Právě noví pracovníci z řad uprchlíků může pomoci stabilizovat trh práce a pomoci oživit ekonomiku. Jen v distribučních službách ve skupině zaměstnáváme více než 10 nových ukrajinských pracovníků.

Důležité budou i kroky Vlády ČR jak nastaví na jedné straně pomoc a kompenzace potřebným z řad sociálně slabých, na druhé straně pobídky společnostem, aby se ekonomika nedostala do stadia stagface. Doposud realizované Vlády kroky jsou spíše přeshlapováním než jednoznačnou cílenou pomocí, která posune společnost dopředu.

• Prohlášení společnosti ke zprávě o vztazích

Společnost Česká lékárnická, a.s. nemá ovládající osobu, proto nesestavuje zprávu o vztazích mezi propojenými osobami podle §82 zákona č. 90/2012 Sb. o obchodních korporacích.

Minimální závazný výčet
vyhlášky č. 500/2002

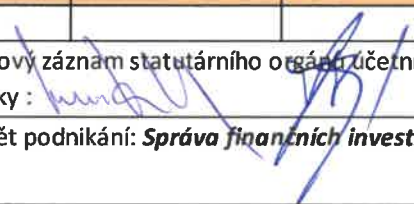
ROZVAHA
v plném rozsahu
ke dni 31.12.2021
(v celých tisících Kč)

Obchodní firma
Česká lékárnická, a.s.

IČ
63080877

Sídlo účetní jednotky
Těšínská 1349/296
Ostrava - Radvanice
716 00

Označení a	AKTIVA b	Běžné účetní období			Minulé úč.
		Brutto 1	Korekce 2	Netto 3	Netto 4
	AKTIVA CELKEM	1 070 482	-254	1 070 228	943 407
B.	Stálá aktiva	969 437	-254	969 183	926 778
B. I.	Dlouhodobý nehmotný majetek	94	-94		21
2.	Ocenitelná práva	94	-94		21
2.1.	Software	94	-94		21
B. II.	Dlouhodobý hmotný majetek	165	-160	5	17 756
B. II. 1.	Pozemky a stavby				15 007
1.1.	Pozemky				5 195
1.2.	Stavby				9 812
2.	Hmotné movité věci a jejich soubory	165	-160	5	25
5.	Poskytnuté zálohy na dlouhodobý hmotný majetek a nedokončený dlouhodobý hmotný majetek				2 724
5.2.	Nedokončený dlouhodobý hmotný majetek				2 724
B. III.	Dlouhodobý finanční majetek	969 178		969 178	909 001
B. III. 1.	Podíly - ovládaná nebo ovládající osoba	967 946		967 946	907 823
3.	Podíly - podstatný vliv	1 232		1 232	1 178
C.	Oběžná aktiva	101 035		101 035	16 616
C. II.	Pohledávky	98 153		98 153	14 261
1.4.	Odložená daňová pohledávka	102		102	57
C. II. 2.	Krátkodobé pohledávky	98 051		98 051	14 204
2.2.	Pohledávky - ovládaná nebo ovládající osoba	97 949		97 949	13 635
2.4.	Pohledávky - ostatní	102		102	569
2.4.3.	Stát - daňové pohledávky				467
2.4.4.	Krátkodobé poskytnuté zálohy	102		102	102
C. IV.	Peněžní prostředky	2 882		2 882	2 355
C. IV. 1.	Peněžní prostředky v pokladně	71		71	76
2.	Peněžní prostředky na účtech	2 811		2 811	2 279
D.	Časové rozlišení aktiv	10		10	13
D. 1.	Náklady příštích období	10		10	13

Označení	PASIVA	Stav v běžném účetním období	Stav v minulém účetním období
a	b	5	6
	PASIVA CELKEM	1 070 228	943 407
A.	Vlastní kapitál	970 043	871 869
A. I.	Základní kapitál	94 500	87 387
A. I. 1.	Základní kapitál	94 500	94 500
2.	Vlastní podíly (-)		-7 113
A. II.	Ážio a kapitálové fondy	652 766	581 729
A. II. 1.	Ážio	15 058	15 058
2.	Kapitálové fondy	637 708	566 671
2.2.	Oceňovací rozdíly z přecenění majetku a závazků (+/-)	637 708	566 671
A. III.	Fondy ze zisku	25 500	25 500
A. III. 1.	Ostatní rezervní fondy	22 273	22 273
2.	Statutární a ostatní fondy	3 227	3 227
A. IV.	Výsledek hospodaření minulých let	177 148	155 665
A. IV. 1.	Nerozdělený zisk minulých let nebo neuhrazená ztráta minulých let (+/-)	177 148	155 665
A. V.	Výsledek hospodaření běžného účetního období	20 129	21 588
B. + C.	Cizí zdroje	100 185	71 537
B.	Rezervy	234	255
4.	Ostatní rezervy	234	255
C.	Závazky	99 951	71 282
C. I.	Dlouhodobé závazky		20 000
C. I. 2.	Závazky k úvěrovým institucím		20000
C. II.	Krátkodobé závazky	99 951	51 282
C. II. 2.	Závazky k úvěrovým institucím	20 000	20 000
C. II. 4.	Závazky z obchodních vztahů	157	61
C. II. 6.	Závazky - ovládaná nebo ovládající osoba	74 739	24 393
C. II. 8.	Závazky ostatní	5 055	6 828
C. II. 8.3.	Závazky k zaměstnancům	344	310
C. II. 8.4.	Závazky ze sociálního zabezpečení a zdravotního pojištění	167	165
C. II. 8.5.	Stát - daňové závazky a dotace	4 129	227
C. II. 8.6.	Dohadné účty pasivní	100	
C. II. 8.7.	Jiné závazky	315	6 126
D.	Časové rozlišení pasiv		1
D. 1.	Výdaje příštích období		1
Sestaveno dne: 5.5.2022 Schváleno dne: 5.5.2022		Podpisový záznam statutárního orgánu účetní jednotky : 	
Právní forma účetní jednotky: akciová společnost		Předmět podnikání: Správa finančních investic	
Zapsáno v obchodním rejstříku Krajského soudu v Ostravě oddíl B, vložka 2487			



Minimální závazný výčet
vyhlášky č. 500/2002 Sb.

VÝKAZ ZISKU A ZTRÁTY
v plném rozsahu

ke dni 31.12.2021
(v celých tisících Kč)

Obchodní firma
Česká lékárnická, a.s.

Sídlo účetní jednotky
Těšínská 1349/296
Ostrava - Radvanice
716 00

IČ

63080877

Označení	TEXT	Skutečnost v účetním období	
		běžném	minulém
		1	2
I.	Tržby z prodeje výrobků a služeb	8 710	9 183
A.	Výkonová spotřeba	1 684	1 677
A.2.	Spotřeba materiálu a energie	220	84
A.3.	Služby	1 464	1 593
D.	Osobní náklady	6 754	6 337
D.1.	Mzdové náklady	5 005	4 837
D.2.	Náklady na sociální zabezpečení, zdravotní pojištění a ostatní náklady	1 749	1 500
D.2.1.	Náklad na sociální zabezpečení a zdravotní pojištění	1 623	1 371
D.2.2.	Ostatní náklady	126	129
E.	Úpravy hodnot v provozní oblasti	397	526
E.1.	Úpravy hodnot dlouhodobého nehmotného a hmotného majetku	397	526
E.1.1.	Úpravy hodnot dlouhodobého nehmotného a hmotného majetku - trvalé	397	526
III.	Ostatní provozní výnosy	25 424	56
III.1.	Tržby z prodaného dlouhodobého majetku	25 420	0
III.3.	Jiné provozní výnosy	4	56
F.	Ostatní provozní náklady	17 612	337
F.1.	Zůstatková cena prodaného dlouhodobého majetku	17 375	0
F.3.	Daně a poplatky v provozní oblasti	203	255
F.4.	Rezervy v provozní oblasti a komplexní náklady příštích období	-21	32
F.5.	Jiné provozní náklady	55	50
*	Provozní výsledek hospodaření	7 687	362
IV.	Výnosy z dlouhodobého finančního majetku - podíly	35 712	22 638
IV.1.	Výnosy z podílů - ovládaná nebo ovládající osoba	10 767	22 638
IV.2.	Ostatní výnosy z podílů	24 945	0
G.	Náklady vynaložené na prodané podíly	17 973	0
VI.	Výnosové úroky a podobné výnosy	1 082	107
VI.1.	Výnosové úroky a podobné výnosy - ovládaná nebo ovládající osoba	1 082	107
J.	Nákladové úroky a podobné náklady	1 564	1 639
J.2.	Ostatní nákladové úroky a podobné náklady	1 564	1 639
VII.	Ostatní finanční výnosy	111	109
K.	Ostatní finanční náklady	281	241
*	Finanční výsledek hospodaření	17 087	20 974
**	Výsledek hospodaření před zdaněním	24 774	21 336
L.	Daň z příjmů	4 645	-252
L.1.	Daň z příjmů splatná	4 690	33
L.2.	Daň z příjmů odložená	-45	-285
**	Výsledek hospodaření po zdanění	20 129	21 588
***	Výsledek hospodaření za účetní období (+/-)	20 129	21 588
*	Čistý obrat za účetní období	71 039	32 093

Sestaveno dne: 5.5.2022 Schváleno dne: 5.5.2022

Podpisový záznam statutárního orgánu
účetní jednotky

Právní forma účetní jednotky: **akciová společnost**

Předmět podnikání: **Správa finančních investic**

Zapsáno v obchodním rejstříku Krajského soudu v Ostravě oddíl B, vložka 2487

25

Česká lékárnická, a.s., se sídlem Těšínská 1349/296, 716 00 Ostrava-Radvanice, IČO: 63080877

Společnost zapsána v obchodním rejstříku vedeném Krajským soudem v Ostravě, oddíl B, vložka 2487

tel: +420-597575211, Fax: +420-597575261, e-mail: info@pharmos.cz



HDM Audit CZ s.r.o.
FOR IDENTIFICATION PURPOSES

Závažný výčet informací uvedený
ve vyhlášce MFČR 500/2002 Sb.

Výkaz změn vlastního kapitálu

k 31.12.2021

(v celých tis.Kč)

IČ 63080877

Obchodní firma

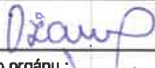
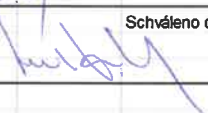
Česká lékárnická, a.s.

Sídlo

Těšínská 1349/296,

Ostrava - Radvanice

716 00

	základní kapitál	Ážio a kapit.fondy	ostatní fondy	Rezervní fond	Ostatní fondy	VHMO	VHBO	VK celkem
01	02	03	04	05		06	07	08
Počáteční stav 1.1. 2020	89 504	521 570	0	22 273	3 227	151 026	24 173	652 234
oceňovací rozdíly z přecenění majetku		60 159						60 159
odkup vlastní podíly	-2 117							-2 117
Nevypl. dividendy do nerozděleného zisku min.let						33		33
Odštěpení závodu						-19 432		-19 432
Příděl na výplatu tantiém							-135	-135
Příděl do nerozděleného zisku min.let						24 038	-24 038	0
Výsledek hospodaření běžného období							21 588	21 588
Konečný stav 31.12. 2020	87 387	581 729	0	22 273	3 227	155 665	21 588	871 869
Počáteční stav 1.1. 2021	87 387	581 729	0	22 273	3 227	155 665	21 588	871 869
Oceňovací rozdíly z přecenění majetku		71 037						71 037
odkup vlastní podíly	7 113							7 113
Nevypl. dividendy do nerozděleného zisku min.let								0
Odštěpení závodu								0
Příděl na výplatu tantiém							-105	-105
Příděl do nerozděleného zisku min.let						21 483	-21 483	0
Výsledek hospodaření běžného období							20 129	20 129
Konečný stav 31.12. 2021	94 500	652 766	0	22 273	3 227	177 148	20 129	970 043
Právní forma účetní jednotky : akciová společnost		Sestavil: Ožanová Martina		Sestaveno dne: 5.května 2022				
Předmět podnikání :		(jméno, podpis)						
Správa finančních investic		Podpisový záznam statutárního orgánu :		Schváleno dne: 4.května 2022				
		(jméno, podpis)						
Firma je zapsána do obchodního rejstříku Krajského soudu v Ostravě, oddíl B, vložka 2487								

Příloha v účetní závěrce společnosti

Česká lékárnická, a.s. k 31. 12. 2021

Příloha je zpracována v souladu s Vyhláškou MF č. 500 ze dne 6. listopadu 2002 v platném znění, kterou se provádějí některá ustanovení zákona č. 563/1991 Sb. o účetnictví. Údaje přílohy vycházejí z účetních písemností účetní jednotky (účetní doklady, účetní knihy a ostatní účetní písemnosti) a z dalších podkladů, které má účetní jednotka k dispozici. Hodnotové údaje jsou vykázány v celých tisících Kč, pokud není uvedeno jinak.

Obsah přílohy

Obecné údaje

1. Popis účetní jednotky
2. Majetková či smluvní účast účetní jednotky v jiných společnostech
3. Zaměstnanci společnosti, osobní náklady
4. Poskytnutá peněžítá či jiná plnění

Používané účetní metody, obecné účetní zásady a způsoby oceňování

1. Způsob ocenění majetku
 - 1.1. Dlouhodobý nehmotný majetek
 - 1.2. Dlouhodobý hmotný majetek
 - 1.3. Finanční majetek
 - 1.4. Metoda ekvivalence
2. Způsob stanovení reprodukční pořizovací ceny
3. Změny oceňování, odpisování a postupů účtování
4. Opravné položky k majetku
5. Odpisování
6. Přepoččet cizích měn na českou měnu
7. Způsob stanovení odložené daně

Doplňující údaje k Rozvaze a k Výkazu zisku a ztrát

1. Položky významné pro hodnocení majetkové a finanční situace společnosti
 - 1.1. Doměrky daně z příjmů za minulá účetní období
 - 1.2. Dlouhodobé bankovní úvěry
 - 1.3. Rozpis přijatých dotací na investiční a provozní účely
2. Významné události po datu účetní závěrky
3. Doplňující informace o hmotném a nehmotném majetku
 - 3.1. Hlavní skupiny dlouhodobého hmotného majetku
 - 3.2. Hlavní skupiny dlouhodobého nehmotného majetku
 - 3.3. Dlouhodobý hmotný majetek pořízený formou finančního pronájmu
 - 3.4. Dlouhodobý hmotný majetek pořízený formou operativního pronájmu
 - 3.5. Souhrnná výše majetku neuvedená v rozvaze
 - 3.6. Rozpis hmotného majetku zatíženého zástavním právem
 - 3.7. Přehled majetku s výrazně rozdílným tržním a účetním hodnocením
 - 3.8. Dlouhodobý finanční majetek - podíly v podnicích ve skupině
4. Vlastní kapitál
 - 4.1. Zvýšení nebo snížení vlastního kapitálu
 - 4.2. Základní kapitál
5. Pohledávky a závazky
 - 5.1. Pohledávky po lhůtě splatnosti
 - 5.2. Závazky po lhůtě splatnosti
 - 5.3. Údaje o pohledávkách a závazcích k podnikům v konsolidačním celku
 - 5.4. Údaje o pohledávkách a závazcích z titulu uplatnění zástavního a zajišťovacího práva
 - 5.5. Závazky nesledované v účetnictví a neuvedené v rozvaze
 - 5.6. Časové rozložení významných skupin ostatních pohledávek
 - 5.7. Závazky vůči státním organizacím
6. Rezervy
7. Výnosy z běžné činnosti

Obecné údaje

1. Popis účetní jednotky

Název: Česká lékárnická, a.s.

Sídlo: Těšínská 1349/296, Ostrava-Radvanice, PSČ: 716 00

Právní forma: akciová společnost

IČ: 63080877

DIČ: CZ63080877

Kategorie účetní jednotky : malá

Předmět činnosti společnosti:

- výroba , obchod a služby neuvedené v přílohách 1 až 3 živnostenského zákona
- Činnost účetních poradců, vedení účetnictví, vedení daňové evidence
- správa finančních investic

Datum vzniku společnosti:

Společnost vznikla dne 15. srpna 1995 zápisem v Obchodním rejstříku

Zapsaný základní kapitál:

V celkovém objemu 94.500.000,- Kč (100% splaceno)

Akcie:

18.900 ks akcií na jméno ve jmenovité hodnotě 5.000,- Kč
akcie v listinné podobě

Společnost založena jednorázově zakládací listinou ze dne 28.1.1995. Aktualizace stanov byla uložena do sbírky listin dne 14.2.2022.

Společnost je mateřskou společností konsolidačního celku Česká lékárnická a za tento celek sestavuje konsolidovanou účetní závěrku. Organizační schéma celé skupiny Česká lékárnická je uvedeno v příloze č. 1.

Společnost je zapsána do obchodního rejstříku u Krajského soudu v Ostravě, oddíl B, vložka 2487.

Na základním kapitálu společnosti se podílejí akcionáři – fyzické osoby a právnická společnost, jejichž akciový podíl nepřesahuje 10% základního kapitálu. Během roku 2018, 2019,2020 a roku 2021 proběhl odkup vlastních akcií. Bližší informace jsou uvedeny v bodě 4.2. této přílohy.

ROZVAHOVÝ DEN: 31.12.2021

OKAMŽIK SESTAVENÍ ÚČETNÍ ZÁVĚRKY: 5.5.2022

INFORMACE USKUTEČNĚNÉ V ROCE 2021 VE SPOLEČNOSTI:

V průběhu roku 2021 došlo k prodeji majetku společnosti Česká lékárnická, a.s. na Slovensku, týkalo se to pozemků, budov a nedokončeného majetku, viz. v bodě 3.1 přílohy a obchodního podílu, který společnost vlastnila na Slovensku bližší informace v bodě 3.8 přílohy.

ZMĚNY A DODATKY PROVEDENÉ V OBCHODNÍM REJSTŘÍKU:

V roce 2021 ve společnosti došlo ke změně člena představenstva dne 18.11.2021 byl vymazán Mgr. Radim Fiala a 19.11.2021 byl připsán ing. Ivo Příbyl (viz. organizační struktura účetní jednotky).

ORGANIZAČNÍ STRUKTURA ÚČETNÍ JEDNOTKY A JEJÍ ZÁSADNÍ ZMĚNY V UPLYNULÉM ÚČETNÍM OBDOBÍ:

Členové statutárních a dozorčích orgánů ke dni sestavení účetní uzávěrky:

Funkce	Příjmení	Jméno	Titul
Předseda představenstva	Korta	Jiří	PharmDr.
Člen představenstva	Příbyl	Ivo	Ing.
Člen představenstva	Nalevajka	Petr	PharmDr.
člen představenstva			
předseda dozorčí rady	Fiala	Oldřich	Ing.
Člen dozorčí rady	Blahožová	Šárka	Mgr.
Člen dozorčí rady	Hamuzková	Libuše	Mgr.
Člen dozorčí rady	Konečný	Peter	PharmDr.
Člen dozorčí rady	Vala	Martin	PharmDr.

2. Majetková či smluvní účast účetní jednotky v jiných společnostech (v tis. Kč)

Název společnosti	Sídlo	Požizovací cena podílu
GALMED a.s.	Těšínská 1349/296 Ostrava-Radvanice PSC: 716 00, ČR	15 000 (tj.100.00 %)
PHARMOS, a.s.	Těšínská 1349/296 Ostrava-Radvanice PSC: 716 00, ČR	271 009 (tj. 100 %)
Pražská lékárnická s.r.o.	Theodor 28 Pchery, PSC:273 08 , ČR	2 400 (tj. 50,00 %)
THERAPON 98, a.s.	Štefánikova 1301 Kopřivnice PSC: 742 21, ČR	22 444 (tj.80 %)
LEKTRANS s.r.o.	Těšínská 1349/296 Ostrava-Radvanice PSC: 716 00, ČR	208 (tj. 52%)
Lektrans Bohemia s.r.o.	Těšínská 1349/296 Ostrava-Radvanice PSC: 716 00, ČR	102 (tj.51%)
Lekis s.r.o.	Těšínská 1349/296 Ostrava - Radvanice PSC:716 00, ČR	205 (tj.19 %)
Sanovia, a.s.	Těšínská 1349/296 Ostrava – Radvanice PSC:716 00, ČR	20 000 (tj.100%)
SoftPharm s.r.o	Těšínská 1349/296 Ostrava – Radvanice PSC:716 00, ČR	102 (tj.51,00%)

Změny v majetkových účastech a přecenění ekvivalencí jsou uvedeny v bodě 3.8.

3. Zaměstnanci společnosti, osobní náklady

Položka	Zaměstnanci celkem		Z toho řídicích pracovníků	
	2021	2020	2021	2020
Průměrný počet zaměstnanců	14	14	6	6
Mzdové náklady	4 059	3 937	2 274	1 890
Odměny členům orgánům	946	900	946	900
Náklady na sociální zabezpečení	1 623	1 371	1 048	635
Sociální náklady	126	129	12	13
Osobní náklady celkem	6 754	6 337	3 980	3 438

Vyplacené tantiémy a odměny členům statutárních a dozorčích orgánů	2021	2020
tantiémy členům statutárních orgánů společnosti	-	-
tantiémy členům dozorčích orgánů společnosti	105	135
Odměny statutárním orgánům	946	900
Celkem	1 051	1 035

4. Poskytnutá peněžitá či jiná plnění orgánům společnosti

Vyjma tantiém, odměn a plnění dle smluv o výkonu funkce statutárním a dozorčím orgánům nebyla jiná plnění peněžní či naturální poskytnuta.

Používané účetní metody, obecné účetní zásady a způsoby oceňování

1. Způsob ocenění majetku

Příložená účetní závěrka byla připravena podle zákona č. 563/1991 Sb. o účetnictví, podle vyhlášky č. 500/2002 Sb., kterou se provádějí některá ustanovení zákona č. 563/1991 Sb., o účetnictví, ve znění pozdějších předpisů, pro účetní jednotky, které jsou podnikateli účtujícími v soustavě podvojného účetnictví a podle Českých účetních standardů pro podnikatele č. 001 až 023, které stanovují základní postupy účtování pro podnikatele. Všechny předpisy byly použity ve znění platném k 31.12.2021. Jedná se o nekonsolidovanou účetní závěrku za rok 2021.

1.1. Dlouhodobý nehmotný majetek

Obsahuje zejména zřizovací výdaje, nehmotné výsledky výzkumu a vývoje, software, ocenitelná práva, goodwill, jiný dlouhodobý nehmotný majetek, nedokončený nehmotný majetek a poskytnuté zálohy na dlouhodobý majetek. Obecně se za dlouhodobý nehmotný majetek považují takové složky majetku, jež mají dobu použitelnosti delší než jeden rok a ocenění vyšší než **60.000 Kč**. Nehmotný majetek s nižší pořizovací hodnotou bude účtován okamžitě při nákupu do nákladů na účet **518 Služby**, o tomto majetku se nevede operativní evidence.

1.2. Dlouhodobý hmotný majetek

Dlouhodobým hmotným majetkem se zejména rozumí pozemky, stavby, samostatné movité věci a soubory movitých věcí, pěstitelské celky trvalých porostů, jiný dlouhodobý hmotný majetek, poskytnuté zálohy na dlouhodobý hmotný majetek, oceňovací rozdíl k nabytému majetku.

Obecně společnost za dlouhodobý hmotný majetek považuje takové složky majetku, jež mají dobu použitelnosti delší než jeden rok a ocenění vyšší než 80.000 Kč.

Hmotný majetek s nižší pořizovací hodnotou bude účtován do nákladů na účet **501 Spotřeba materiálu** dle posouzení účetní jednotky bude tento majetek evidován ve zvláštním modulu „majetek v operativní evidenci“, takto bude evidována například výpočetní technika s nízkou pořizovací hodnotou.

1.3. Finanční majetek

Krátkodobý finanční majetek tvoří ceniny, peníze v hotovosti a na bankovních účtech.

1.4. Metoda ekvivalence

I nadále v účetním období roku 2021 společnost používá metodu ekvivalence pro ocenění podílů na základě podílu na vlastním kapitálu v příslušné společnosti.

2. Způsob stanovení reprodukční pořizovací ceny

Způsobu stanovení reprodukčních pořizovacích cen nebylo ve sledovaném ani minulém období použito.

3. Změny oceňování, odpisování a postupů účtování

V 2021 došlo ke změně ve vymezení dlouhodobého majetku a jeho účtování a odepisování.

4. Opravné položky k majetku

Společnosti nevznikl titul pro tvorbu opravných položek k majetku.

5. Odpisování

Odpisy jsou vypočteny na základě pořizovací ceny a předpokládané doby životnosti (např. stroje a zařízení 3 - 15 let, budovy, stavby 30 – 50 let) příslušného majetku.

6. Přepočítání cizích měn na českou měnu

Při přepočtu cizích měn na českou měnu používá společnost:

- aktuální denní kurz vyhlášený ČNB (příslušný vyhlášený denní kurz je platný pro celý následující pracovní den).
- k rozvahovému dni účetní jednotka přepočítala majetek a závazky v cizí měně dle platného kurzu ČNB.

7. Způsob stanovení odložené daně

V roce 2021 byla proúčtována odložená daň dle aktuálního údaje, rozdíl mezi účetní a daňovou zůstatkovou cenou u dlouhodobého hmotného majetku nevznikl a byla proúčtována odložená daň z účetních rezerv a neuhrazených úroků ze zápůjček od fyzických osob, která činí 102 tis. Kč (pohledávka).

Zůstatky odložené daně:

Odložená daň - pohledávka k 31.12.2020	57 tis. Kč
Odložená daň - pohledávka k 31.12.2021	102 tis. Kč

Doplňující údaje k Rozvaze a k Výkazu zisků a ztrát

1. Položky významné pro hodnocení majetkové a finanční situace společnosti

1.1. Doměrky daně z příjmů za minulá účetní období

Žádné doměrky daně z příjmů za minulá účetní období nebyly vyčísleny.

1.2. Dlouhodobé bankovní úvěry

Společnosti Česká lékárnická, a.s. byl poskytnut úvěr dne 14.12.2016 MONETA Money bank ve výši Kč 120 mil. Kč na financování části kupní ceny za nákup akcií od společnosti Phoenix International Beteiligungs GmbH (emitovaných společností PHARMOS, a.s.). Splátky tohoto úvěru k 31.12.2021 do 1 roku činí 20 000 tis. Kč. Tento úvěr se souhlasem banky je zajištěn zástavou nemovitostí Božkov – Plzeň, jehož dřívějším vlastníkem byla společnost Česká lékárnická, a.s a nyní je novým vlastníkem společnost PHARMOS, a.s. Úvěr bude ukončen splacením dne 31.12.2022, tím se stal krátkodobým úvěrem a je uveden v rozvaze v části C.II.2.

1.3. Rozpis přijatých dotací na investiční a provozní účely

V období 2021 společnost nečerpala žádnou dotaci.

2. Významné události po datu účetní závěrky

Od společnosti MINOLTA Konica obdržela cenovou nabídku a následně v únoru 2021 uzavřela smlouvu na implementaci, na základě které bude postupně vyvinut a implementován systém, a to postupnou realizací do konce 1.Q 2023.

Vzhledem k opatřením, která byla v průběhu roku přijímaná vládou ČR v souvislosti s epidemiologickou Covid 19 situací jsme průběžně zajistili u pracovních pozic, u kterých to pracovní náplň umožňovala, vybavení pracovišť IT technikou tak, aby výkon pracovních činností mohl být realizován distančně. Dnes v podstatě všechny administrativní pracoviště jsou schopny vzdáleného pracovního výkonu.

V listopadu 2021 došlo k projednání a doporučení Dozorčí rady pokračovat v realizaci odprodeje 20% akciového podílu společnosti Therápon 98, a.s. drženího Českou lékárnickou. V únoru 2022 pak představenstvo společnosti obdrželo žádost kvalifikovaného akcionáře o svolání Valné hromady společnosti, na které by mělo být projednáno a schváleno prodeje 20% akcií společnosti Therápon 98, a.s.. Po dohodě s akcionářem byl doplněn program Valné hromady a Valná hromada byla svolána na 16.2.2022. Valná hromada odsouhlasila prodej akcií společnosti Therápon 98, a.s. Část kupní ceny bude použita na finanční posílení společnosti Sanovia, a.s. tak, aby mohla realizovat další akvizice. Posílení bude provedeno po schválení Dozorčí radou příplatkem mimo základní kapitál.

3. Doplnující informace o hmotném a nehmotném dlouhodobém majetku

3.1. Hlavní skupiny dlouhodobého hmotného majetku

Skupina majetku	Pořizovací cena		Oprávký		Zůstatková cena		Přírůstky (pořizovací cena)	Úbytky (Zůstatková cena, odpisy)
	2021	2020	2021	2020	2021	2020	2021	2021
Pozemky	-	5 195	-	-	-	5 195	-	5 195
Budovy, haly, stavby	-	15 607	-	5 795	-	9 812	-	9 812
Samostatné movité věci a soubory m. věci	165	165	160	140	5	25	-	160
-Stroje, přístroje, zařízení	-	-	-	-	-	-	-	-
-Inventář	-	-	-	-	-	-	-	-
-Drobný hmotný dl. majetek	165	165	160	140	5	25	-	20
Nedokončený dl. hmotný majetek	-	2 724	-	-	-	2 724	-	2 724

Dne 6.9.2021 došlo k prodeji majetku společnosti Česká lékárnická a.s. na společnost TOP Pharmex Říšňovce spol s.r.o. v Nitře ve výši v Kč 25 420 tis., uvedeno ve Výkazu zisků a ztrát řádek E.3.III.1.

3.2. Dlouhodobý nehmotný majetek (DNM)

Skupina majetku	Pořizovací cena		Oprávký		Zůstatková cena		Přírůstky (pořizovací cena)	Úbytky (Zůstatková cena, odpisy)
	2021	2020	2021	2020	2021	2020	2021	2021
Ocenitelná práva - Software	94	94	94	73	-	21	-	21

3.3. Dlouhodobý hmotný majetek pořízený formou finančního pronájmu

Nebyl pořízen žádný majetek formou finančního pronájmu.

3.4. Dlouhodobý hmotný majetek pořízený formou operativního pronájmu

Operativní pronájem není používán.

3.5. Souhrnná výše majetku neuvedená v rozvaze

Drobný hmotný majetek neuvedený v rozvaze společnost nemá.

3.6. Rozpis dlouhodobého hmotného majetku zatíženého zástavním právem

Zástava majetku je popsána v bodě 1.2. Dlouhodobé bankovní úvěry této přílohy.

3.7. Přehled majetku s výrazně rozdílným tržním a účetním ohodnocením

Neexistuje majetek s výrazně rozdílným tržním a účetním ohodnocením.

3.8. Dlouhodobý finanční majetek - podíly v podnicích ve skupině

Přehled podílů v tuzemsku a zahraničí (rozhodující a podstatné podíly) je uváděn v tis. Kč.

Běžné období – 2020

Název společnosti	Sídlo	Požizovací cena	Podíl v %	Přecenění podílů – m. ekvivalence	dividendy Česká lékárnická, a.s.	Zisk/Ztráta běžného roku
PHARMOS, a.s.	Ostrava, ČR	271 009	100,0 %	686 231	12 000	26 054
Lekis s.r.o.	Ostrava, ČR	205	19,7 %	1 178		372
GALMED a.s.	Ostrava, ČR	15 000	100,0 %	33 668		7 204
Pražská lékárnická s.r.o.	Pchery, ČR	2 400	50,0 %			- 3 129
THERÁPON 98, a.s.	Kopřivnice, ČR	22 444	80,0%	107 226	9 000	18 043
LEKTRANS s.r.o.	Ostrava, ČR	208	52,0%	3 603		917
Lektrans Bohemia s.r.o.	Ostrava, ČR	102	51,0%	2 192		1 877
PHARMOS, a.s.	Nitra, SK	10 860	50,0%	30 951		-426
Sanovia, a.s.	Ostrava, ČR	20 000	100,0%	43 686	1 500	7 746
SoftPharm s.r.o.	Ostrava, ČR	102	51,0%	266	138	36
Celkem		342 330		909 001	22 638	58 694

Hospodářský výsledek společnosti PHARMOSU a.s., Nitra SK je přepočten kurzem ČNB tj. 26,245 k 31.12.2020.

Běžné období – 2021

Název společnosti	Sídlo	Požizovací cena	Podíl v %	Přecenění podílů – m. ekvivalence	dividendy Česká lékárnická, a.s.	Zisk/Ztráta běžného roku
PHARMOS, a.s.	Ostrava, ČR	271 009	100,0 %	744 354		58 278
Lekis s.r.o.	Ostrava, ČR	205	19,0 %	1 232		500
GALMED a.s.	Ostrava, ČR	15 000	100,0 %	35 108	4 000	5 440
Pražská lékárnická s.r.o.	Pchery, ČR	2 400	50,0 %			- 9 303
THERÁPON 98, a.s.	Kopřivnice, ČR	22 444	80,0%	113 914	6 000	13 105
LEKTRANS s.r.o.	Ostrava, ČR	208	52,0%	3 831	300	1 160
Lektrans Bohemia s.r.o.	Ostrava, ČR	102	51,0%	2 733	467	1 826
Sanovia, a.s.	Ostrava, ČR	20 000	100,0%	67 721		24 035
SoftPharm s.r.o.	Ostrava, ČR	102	51,0%	285		39
Celkem		331 470		969 178	10 767	95 080

Dne 7.6.2021 došlo k prodeji akcií společnosti PHARMOS SK na společnost TOP Pharmex Rišňovce spol s.r.o. v Nitře, prodej je uveden ve Výkazu zisků a ztrát řádek F.5.IV.2. ve výši 17 832 tis. Kč.

Přehled nepřímých podílů -dle % přepočtených podílů mateřské společnosti

Běžné období – 2020

Název společnosti	Sídlo	Požizovací cena	Podíl v %	Vlastník obchodního podílu	Zisk/Ztráta běžného roku
THERÁPON REAL s.r.o.	Kopřivnice, ČR	2 000 tis.	80,00%	THERÁPON 98, a.s.	3 240
Lékárna Stodůlky s.r.o.	Praha, ČR	5 724 tis.	100,00%	Sanovia ,a.s.	70
Jihlavská lékárnická, s.r.o.	Ostrava, ČR	11 300 tis.	100,00%	PHARMOS, a.s.	4 431
Lazaret s.r.o.	Litoměřice, ČR	97 443 tis.	100,00%	Sanovia, a.s.	8 103
Lékořice a.s.	Ostrava, ČR	26 769 tis.	100,00%	Sanovia, a.s.	- 398
Krkonoská lékárna s.r.o.	Ostrava, ČR	1 652 tis.	100,00%	Sanovia, a.s.	652
SANO Vratimov s.r.o.	Ostrava, ČR	6 777 tis.	100,00%	Sanovia, a.s.	845
Sano Hranice s.r.o.	Ostrava, ČR	7 110 tis.	100,00%	Sanovia, a.s.	209

ERICA, s.r.o.	Ostrava, ČR	10 521 tis.	100,00%	Sanovia, a.s.	912
LEKOS CZ, s.r.o.	Ostrava, ČR	10 781 tis.	100,00%	Sanovia, a.s.	891
Sano Zábřeh s.r.o.	Ostrava, ČR	1 796 tis.	100,00%	Sanovia, a.s.	-147
Lékárna Centrum BpH, s.r.o.	Ostrava, ČR	8 616 tis.	100,00%	Sanovia, a.s.	751
Sano Počátky s.r.o.	Ostrava, ČR	5 428 tis.	100,00%	Sanovia, a.s.	967
MATAMI s.r.o.	Ostrava, ČR	18 958 tis.	100,0%	Sanovia, a.s.	267
LÉKARNA ATAKAMA s.r.o.	Ostrava, ČR	5 553 tis.	100,0%	Sanovia, a.s.	157
Sano Unhošť s.r.o.	Ostrava, ČR	11 165 tis.	100,0%	Sanovia, a.s.	1 074
JHPharmacy s.r.o.	Ostrava, ČR	2 758 tis.	100,0%	Sanovia, a.s.	82

Pozn. Pořizovací cena nepřímých podílů ve společnostech je uváděna v tis. Kč, podíl v % je uveden dle vlivu nepřímého podílu mateřské společnosti. Společnost Sanovia, a.s. v roce 2020 nakoupila další obchodní podíly lékáren, u kterých má 100% podíl.

Běžné období – 2021

Název společnosti	Sídlo	Pořizovací cena	Podíl v %	Vlastník obchodního podílu	Zisk/Ztráta běžného roku
THERAPON REAL s.r.o.	Kopřivnice, ČR	2 000 tis.	80,00%	THERAPON 98, a.s.	3 408
Lékárna Stodůlky s.r.o.	Praha, ČR	5 724 tis.	100,00%	Sanovia, a.s.	493
Jihlavská lékárnická, s.r.o.	Ostrava, ČR	11 300 tis.	100,00%	PHARMOS, a.s.	4 910
Lazaret s.r.o.	Litoměřice, ČR	97 443 tis.	100,00%	Sanovia, a.s.	10 478
Lékořice a.s.	Ostrava, ČR	26 769 tis.	100,00%	Sanovia, a.s.	188
Krkonoská lékárna s.r.o.	Ostrava, ČR	1 652 tis.	100,00%	Sanovia, a.s.	746
SANO Vratimov s.r.o.	Ostrava, ČR	6 777 tis.	100,00%	Sanovia, a.s.	1 200
Sano Hranice s.r.o.	Ostrava, ČR	7 110 tis.	100,00%	Sanovia, a.s.	569
ERICA, s.r.o.	Ostrava, ČR	10 521 tis.	100,00%	Sanovia, a.s.	1 153
LEKOS CZ, s.r.o.	Ostrava, ČR	10 781 tis.	100,00%	Sanovia, a.s.	734
Sano Zábřeh s.r.o.	Ostrava, ČR	1 796 tis.	100,00%	Sanovia, a.s.	- 45
Lékárna Centrum BpH, s.r.o.	Ostrava, ČR	8 616 tis.	100,00%	Sanovia, a.s.	691
Sano Počátky s.r.o.	Ostrava, ČR	5 428 tis.	100,00%	Sanovia, a.s.	1 347
MATAMI s.r.o.	Ostrava, ČR	18 958 tis.	100,0%	Sanovia, a.s.	10
LÉKARNA ATAKAMA s.r.o.	Ostrava, ČR	5 553 tis.	100,0%	Sanovia, a.s.	632
Sano Unhošť s.r.o.	Ostrava, ČR	11 165 tis.	100,0%	Sanovia, a.s.	769
JHPharmacy s.r.o.	Ostrava, ČR	2 758 tis.	100,0%	Sanovia, a.s.	303
MKD Pharmacy s.r.o.	Ostrava, ČR	4 732 tis.	100,0%	Sanovia, a.s.	1 020

Pozn. Pořizovací cena nepřímých podílů ve společnostech je uváděna v tis. Kč, podíl v % je uveden dle vlivu nepřímého podílu mateřské společnosti. Od 1.2.2021 se stala Sanovia, a.s. vlastníkem další společnosti MKD Pharmacy s.r.o s lékárnou v Přelouči a výdejnou v Rohovládově Bělé. K 1. 1. 2022 je schválen projekt fúze dceřiných společností Sanovia, a. s. vyjma společností Lazaret s.r.o. a Sano Zábřeh s.r.o.

4. Vlastní kapitál

4.1. Zvýšení nebo snížení vlastního kapitálu

	Stav k 31.12.2021	Stav k 31.12.2020
Základní kapitál	94 500	94 500
Vlastní podíly (-)		- 7 113
Rezervní fond	22 273	22 273
Emisní ážio	15 058	15 058
Statutární a ostatní fondy	3 227	3 227
Oceňovací rozdíly z přecenění majetku	637 708	566 671
Nerozdělený zisk minulých let	177 148	155 665
Výsledek hospodaření běžného úč. období	+20 129	+21 588
Vlastní kapitál celkem	970 043	871 869

Způsob rozdělení zisku předcházejícího účetního období:

Na základě rozhodnutí valné hromady společnosti ze dne 29.6.2021 byl hospodářský výsledek ve výši 21 588 tis. Kč za rok 2020 rozdělen následujícím způsobem:

Příděl na tantiémy statutárních a dozorčích orgánů	105 tis. Kč
Převod do nerozděleného zisku minulých let	21 483 tis. Kč

Návrh na rozdělení zisku běžného období bude sestaven představenstvem společnosti ke schválení na valné hromadě společnosti.

4.2. Základní kapitál

Minulé období – 2020

Druh akcií	Počet akcií	Nominální hodnota	Nesplacené akcie	Lhůta splatnosti
Akcie na jméno	18 900	5 000 Kč	-	-

Běžné období – 2021

Druh akcií	Počet akcií	Nominální hodnota	Nesplacené akcie	Lhůta splatnosti
Akcie na jméno	18 900	5 000 Kč	-	-

5. Pohledávky a závazky

5.1. Pohledávky po lhůtě splatnosti

Počet dnů	Stav k 31.12.2021		Stav k 31.12.2020	
	Z obchodního styku	Ostatní	Z obchodního styku	Ostatní
ve lhůtě	2 226		1 514	
0 – 30	48		54	
30 – 60	-		34	
60 – 90	24		24	
90 – 180	73		73	
180 a více	52		73	

Pohledávky po lhůtě splatnosti tvoří pohledávky za společnostmi v konsolidačním celku ve výši Kč 197 tis. Kč a ty jsou během prvního čtvrtletí 2022 započteny nebo uhrazeny. Viz. bod 5.3.

5.2. Závazky po lhůtě splatnosti

Počet dnů	Stav k 31.12.2021		Stav k 31.12.2020	
	Z obchodního styku	Ostatní	Z obchodního styku	Ostatní
ve lhůtě	428		202	
0 – 30				
30 – 60				
60 – 90				
90 – 180				
180 – 365				

5.3. Údaje o pohledávkách a závazcích k podnikům v konsolidačním celku

V roce 2020, 2021 došlo k přesunu v Rozvaze mezi pohledávkami a závazky dle opravných daňových dokladů v souladu s metodikou skupiny Česká lékárnická a.s.

Pohledávky k podnikům v konsolidačním celku

Dlužník	Stav k 31.12.2021		Stav k 31.12.2020	
	Celkem	Po splatnosti	Celkem	Po splatnosti
ERICA, s.r.o. (25092430)	13	-	24	-
PHARMOS, a.s. (IČO:19010290)	850	-	43	-
Pražská lékárnická s.r.o. (IČ: 25633741)	99	-	88	-
Jihlavská lékárnická s.r.o. (IČ: 25534459)	23	-	22	-
THERAPON 98,a.s. (IČ:25399195)	-	-	-	-
PHARMOS, a.s. SK (IČ:35974559)	-	-	189	-
Sanovia, a.s. (IČ:28570481)	619	-	336	-
GALMED a.s. (IČ:47672145)	75	-	99	-
Lektrans Bohemia s.r.o. (IČ:28616600)	12	-	12	-
Lektrans s.r.o. (IČ:27779271)	12	-	12	-
Lékárna Stodůlky s.r.o. (IČ:02579979)	16	-	25	-
SoftPharm s.r.o. (IČ:28656385)	22	-	61	39
Krkonošská lékárna s.r.o.(IČ:26001764)	10	-	19	-
Sano Hranice s.r.o. (IČ:29447925)	30	-	15	-
Lekis s.r.o. (25356089)	218	194	242	218
Sano Zábřeh s.r.o. (IČ:28630998)	2	-	-	-
Sano Počátky s.r.o.(IČ:47238232)	18	-	19	-
Lékořice a.s. (IČ:27131921)	21	-	39	-
SANO Vratimov s.r.o. (IČ:28660021)	15	-	25	-
LEKOS CZ, s.r.o. (IČ:26020441)	17	-	42	-
Lékárna Centrum BpH, s.r.o. (IČ:26908701)	17	-	21	-
Sano Unhošť s.r.o. (IČ:27205169)	11	-	35	-
LEKARNA ATAKAMA s.r.o. (IČ:26910543)	11	-	26	-
MATAMI s.r.o. (IČ:27062350)	21	-	29	-
JHPharmacy s.r.o. (IČ:06961177)	58	-	15	-
Lazareť s.r.o. (27279847)	108	-	167	-
MKD Pharmacy s.r.o. (25967908)	46	-	-	-
Celkem	2 344		1 605	

Tyto pohledávky jsou vykázány na řádku C.II.2.2 Rozvahy. V pohledávkách za společností PHARMOS, a.s. je vykazována také úročená zápůjčka ve výši 95 605 tis. Kč.

Závazky k podnikům v konsolidačním celku

Dlužník	Stav k 31.12.2021		Stav k 31.12.2020	
	Celkem	Po splatnosti	Celkem	Po splatnosti
THERAPON 98,a.s. (IČ:25399195)	206	-	23	-
Lékárna Centrum BpH, s.r.o. (IČ:26908701)	10	-	50	-
Sano Zábřeh s.r.o. (IČ:28630998)	-	-	19	-
Lékořice a.s. (IČ:27131921)	15	-	-	-
Sano Počátky s.r.o.(IČ:47238232)	27	-	20	-
Sanovia, a.s. (IČ:28570481)	3	-	-	-
Krkonošská lékárna s.r.o.(IČ:26001764)	6	-	-	-
SANO Vratimov s.r.o. (IČ:28660021)	-	-	-	-
PHARMOS,a.s. (IČO:19010290)	64	-	130	-
LEKOS CZ, s.r.o. (IČ:26020441)	20	-	-	-
Pražská lékárnická s.r.o. (IČ: 25633741)	-	-	1	-
ERICA, s.r.o. (IČ: 25092430)	4	-	-	-
Sano Unhošť s.r.o. (IČ:27205169)	8	-	-	-
LEKARNA ATAKAMA s.r.o. (IČ:26910543)	7	-	-	-
MATAMI s.r.o. (IČ:27062350)	18	-	-	-
Celkem	388		243	

V lednu 2022 jsou závazky uhrazeny. Dále jsou evidovány závazky z titulu zápůjček od propojených osob ve výši 74 350 tis. Kč (řádek C II.6 Rozvahy). Jedná se o zápůjčky s obvyklým úrokem.

5.4. Údaje o pohledávkách a závazcích z titulu uplatnění zástavního a zajišťovacího práva

Závazky z titulu uplatnění zástavního práva jsou uvedeny v bodě 1.2. Dlouhodobé bankovní úvěry této přílohy.

5.5. Závazky nesledované v účetnictví a neuvedené v rozvaze

(záruky přijaté za jiný podnik z titulu bankovního úvěru, akreditivu nebo směnečného práva, pokud není tvořena účetní rezerva)

Společnost takovéto závazky nemá.

5.6. Časové rozložení významných skupin ostatních pohledávek

POHLEDÁVKY S DOBOU SPLATNOSTÍ DELŠÍ NEŽ PĚT LET

Nejsou evidovány

ZÁVAZKY S DOBOU SPLATNOSTÍ DELŠÍ NEŽ PĚT LET

Nejsou evidovány

5.7. Závazky vůči státním institucím

SPLATNÉ ZÁVAZKY POJISTNÉHO NA SOC. ZABEZPEČENÍ

- Nejsou vykázány žádné splatné závazky

SPLATNÉ ZÁVAZKY VEŘEJNÉHO ZDRAVOTNÍHO POJIŠTĚNÍ

- Nejsou vykázány žádné splatné závazky

DAŇOVÉ NEDOPLATKY U FINANČNÍHO ÚŘADU

- Nejsou vykázány žádné splatné nedoplatky

6. Rezervy

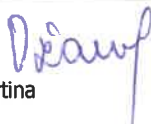

Společnost vytvořila rezervu na nevyčerpanou dovolenou za rok 2021 a na předpokládané mzdové nároky statutárních orgánů za rok 2021 ve výši 234 tis. Kč (rozpuštění 255 tis. Kč, tvorba 234 tis. Kč).

7. Výnosy z běžné činnosti

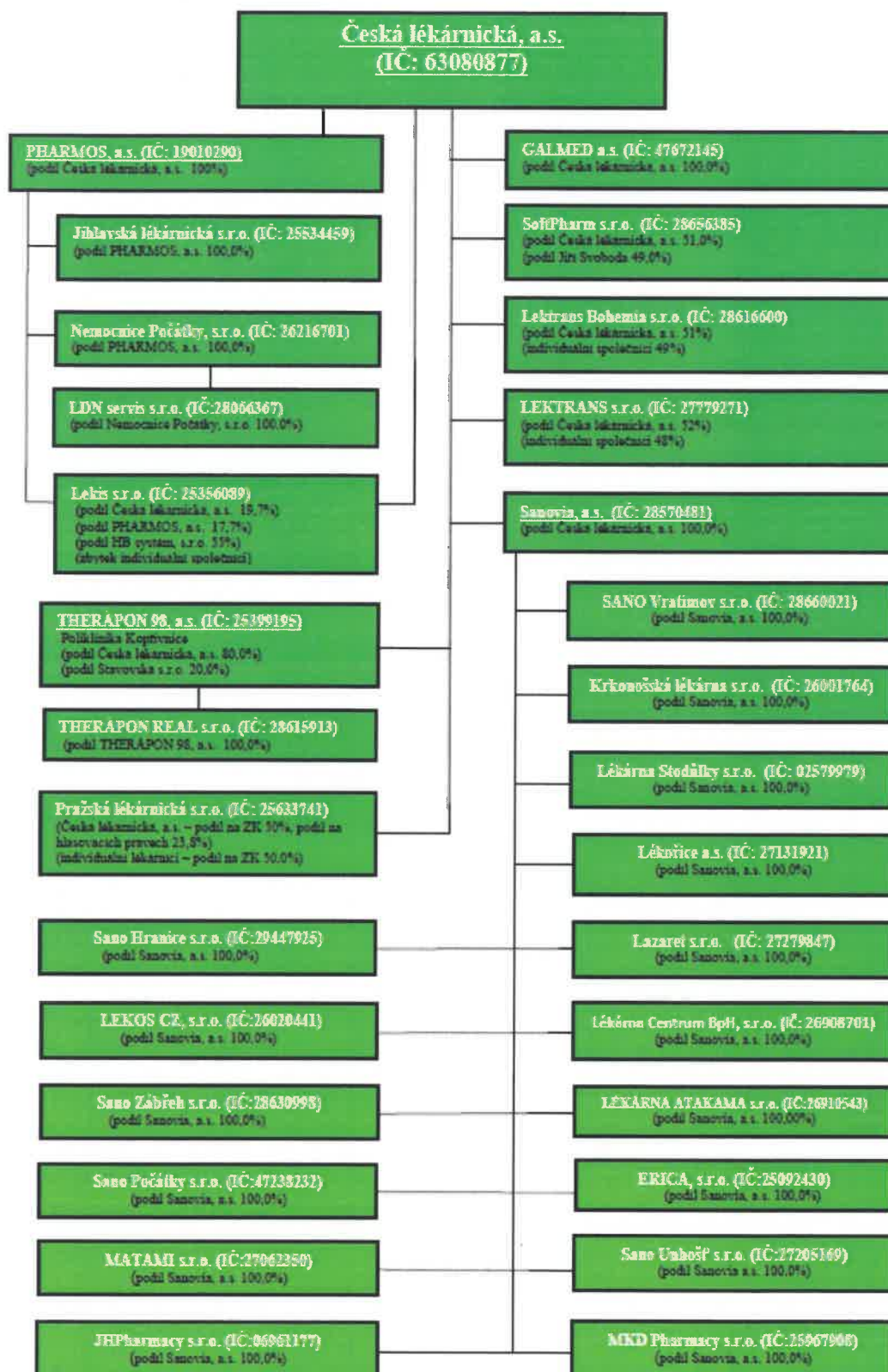
Sledované období – 2021 Minulé období – 2020

Tržby za služby	8 710	9 183
Výnosy z podílů na zisku a dividend	35 712	22 638
Ostatní provozní výnosy	25 424	56
Ostatní finanční výnosy	111	109
Výnosové úroky a podobné výnosy	1 082	107
Celkem	71 039	32 093

Ve výnosech z podílů je uveden prodej akcií PHARMOS SK ve výši 17 832 tis. Kč a v ostatních provozních výnosech je uveden prodej nemovitosti ve výši 25 420 tis. Kč. na společnost TOP Pharmex Rišňovce spol s.r.o. v Nitře.

Sestaveno dne: 5. května 2022	Sestavil:  Ožanová Martina	Statutární orgán:  Schváleno dne: 5. května 2022
-------------------------------	---	--

Grafické znázornění organizačních vazeb ve skupině (Stav k datu 31.12.2021)



10. Zpráva dozorčí rady společnosti

Zpráva dozorčí rady společnosti k účetní závěrce za rok 2021

Dozorčí rada společnosti pracovala v průběhu roku 2021 ve složení: Ing. Oldřich Fiala jako předseda, Mgr. Libuše Hamuzková, PharmDr. Peter Konečný, Mgr. Šárka Blažová, PharmDr. Martin Vala a jako členové dozorčí rady. Všichni pracovali s péčí řádného a svědomitého hospodáře a v souladu se závaznými právními předpisy a stanovami společnosti.

Dozorčí rada společnosti se sešla v roce 2021 na dvou jednáních, a to 29.6.2021 a 18.11.2021, a vzhledem k epidemiologické situaci rozhodovala 2x per rollam 23.-26.2.2021 a 17.-24.5.2021

Dozorčí rada se na svých zasedáních zabývala zejména kontrolou hospodaření společnosti. Byla pravidelně informována o stavu společnosti a jednotlivých dceřiných společnostech. Dozorčí rada neshledala závady ve výkonu činnosti představenstva a konstatuje, že činnost společnosti se uskutečňuje v souladu s právními předpisy, stanovami společnosti a usneseními valné hromady.

Dozorčí rada přezkoumala řádnou účetní závěrku společnosti za rok 2021 a konstatovala, že podává věrný obraz o hospodaření společnosti. Dozorčí rada doporučuje valné hromadě schválení řádné účetní závěrky.

Dozorčí rada byla seznámena s návrhem představenstva na rozdělení zisku za rok 2021. Dozorčí rada s předloženým návrhem souhlasí a doporučuje valné hromadě jeho schválení.

Dozorčí rada přezkoumala konsolidovanou výroční zprávu a konsolidovanou účetní závěrku mateřské společnosti Česká lékárnická, a.s. za rok 2020 a doporučuje ji valné hromadě ke schválení.

Ing. Oldřich Fiala
předseda dozorčí rady

V Ostravě dne 5.května 2022



PharmDr. Jiří Korta
předseda představenstva



Ing. Ivo Příbyl
člen představenstva

ZPRÁVA NEZÁVISLÉHO AUDITORA

určená akcionářům společnosti

Česká lékárnická, a. s.

Výrok auditora

Provedli jsme audit přiložené účetní závěrky společnosti **Česká lékárnická, a. s.** (dále také „Společnost“) sestavené na základě českých účetních předpisů, která se skládá z rozvahy k 31. 12. 2021, výkazu zisku a ztráty za rok končící 31. 12. 2021, výkazu o změnách vlastního kapitálu a Přílohy této účetní závěrky, která obsahuje popis použitých podstatných účetních metod a další vysvětlující informace. Údaje o Společnosti jsou uvedeny v bodě 1 přílohy této účetní závěrky.

Podle našeho názoru účetní závěrka podává věrný a poctivý obraz aktiv a pasiv společnosti Česká lékárnická, a. s. k 31. 12. 2021 a nákladů a výnosů a výsledku jejího hospodaření za rok končící 31.12.2021 v souladu s českými účetními předpisy.

Základ pro výrok

Audit jsme provedli v souladu se zákonem o auditorech a standardy Komory auditorů České republiky pro audit, kterými jsou mezinárodní standardy pro audit (ISA) případně doplněné a upravené souvisejícími aplikačními doložkami. Naše odpovědnost stanovená těmito předpisy je podrobněji popsána v oddílu Odpovědnost auditora za audit účetní závěrky. V souladu se zákonem o auditorech a Etickým kodexem přijatým Komorou auditorů České republiky jsme na Společnosti nezávislí a splnili jsme i další etické povinnosti vyplývající z uvedených předpisů. Domníváme se, že důkazní informace, které jsme shromáždili, poskytují dostatečný a vhodný základ pro vyjádření našeho výroku.

Ostatní informace uvedené ve výroční zprávě

Ostatními informacemi jsou v souladu s § 2 písm. b) zákona o auditorech informace uvedené ve výroční zprávě mimo účetní závěrku a naši zprávu auditora. Za ostatní informace odpovídá představenstvo Společnosti.

Naš výrok k účetní závěrce se k ostatním informacím nevztahuje. Přesto je však součástí našich povinností souvisejících s ověřením účetní závěrky seznámení se s ostatními informacemi a posouzení, zda ostatní informace nejsou ve významném (materiálním) nesouladu s účetní závěrkou či našimi znalostmi o účetní jednotce získanými během ověřování účetní závěrky nebo zda se jinak tyto informace nejeví jako významně (materiálně) nesprávné. Také posuzujeme, zda ostatní informace byly ve všech významných (materiálních) ohledech vypracovány v souladu s příslušnými právními předpisy. Tímto posouzením se rozumí, zda ostatní informace splňují požadavky právních předpisů na formální náležitosti a postup vypracování ostatních informací v kontextu významnosti (materiality), tj. zda případné nedodržení uvedených požadavků by bylo způsobilé ovlivnit úsudek činěný na základě ostatních informací.

Na základě provedených postupů, do míry, již dokážeme posoudit, uvádíme, že

- ostatní informace, které popisují skutečnosti, jež jsou též předmětem zobrazení v účetní závěrce, jsou ve všech významných (materiálních) ohledech v souladu s účetní závěrkou a
- ostatní informace byly vypracovány v souladu s právními předpisy.

Dále jsme povinni uvést, zda na základě poznatků a povědomí o Společnosti, k nimž jsme dospěli při provádění auditu, ostatní informace neobsahují významné (materiální) věcné nesprávnosti. V rámci

uvedených postupů jsme v obdržných ostatních informacích žádné významné (materiální) věcné nesprávnosti nezjistili.

Odpovědnost představenstva Společnosti a dozorčí rady za účetní závěrku

Představenstvo Společnosti odpovídá za sestavení účetní závěrky podávající věrný a poctivý obraz v souladu s českými účetními předpisy a za takový vnitřní kontrolní systém, který považuje za nezbytný pro sestavení účetní závěrky tak, aby neobsahovala významné (materiální) nesprávnosti způsobené podvodem nebo chybou.

Při sestavování účetní závěrky je představenstvo Společnosti povinno posoudit, zda je Společnost schopna nepřetržitě trvat, a pokud je to relevantní, popsat v příloze účetní závěrky záležitosti týkající se jejího nepřetržitého trvání a použití předpokladu nepřetržitého trvání při sestavení účetní závěrky, s výjimkou případů, kdy představenstvo plánuje zrušení Společnosti nebo ukončení její činnosti, resp. kdy nemá jinou reálnou možnost, než tak učinit.

Dohled nad procesem účetního výkaznictví ve Společnosti provádí dozorčí rada.

Odpovědnost auditora za audit účetní závěrky

Naším cílem je získat přiměřenou jistotu, že účetní závěrka jako celek neobsahuje významnou (materiální) nesprávnost způsobenou podvodem nebo chybou a vydat zprávu auditora obsahující náš výrok. Přiměřená míra jistoty je velká míra jistoty, nicméně není zárukou, že audit provedený v souladu s výše uvedenými předpisy ve všech případech v účetní závěrce odhalí případnou existující významnou (materiální) nesprávnost. Nesprávnosti mohou vznikat v důsledku podvodů nebo chyb a považují se za významné (materiální), pokud lze reálně předpokládat, že by jednotlivě nebo v souhrnu mohly ovlivnit ekonomická rozhodnutí, která uživatelé účetní závěrky na jejím základě přijmou.

Při provádění auditu v souladu s výše uvedenými předpisy je naší povinností uplatňovat během celého auditu odborný úsudek a zachovávat profesní skepticizmus. Dále je naší povinností:

- Identifikovat a vyhodnotit rizika významné (materiální) nesprávnosti účetní závěrky způsobené podvodem nebo chybou, navrhnout a provést auditorské postupy reagující na tato rizika a získat dostatečné a vhodné důkazní informace, abychom na jejich základě mohli vyjádřit výrok. Riziko, že neodhalíme významnou (materiální) nesprávnost, k níž došlo v důsledku podvodu, je větší než riziko neodhalení významné (materiální) nesprávnosti způsobené chybou, protože součástí podvodu mohou být tajné dohody (koluze), falšování, úmyslná opomenutí, nepravdivá prohlášení nebo obcházení vnitřních kontrol.
- Seznámit se s vnitřním kontrolním systémem Společnosti relevantním pro audit v takovém rozsahu, abychom mohli navrhnout auditorské postupy vhodné s ohledem na dané okolnosti, nikoli abychom mohli vyjádřit názor na účinnost jejího vnitřního kontrolního systému.
- Posoudit vhodnost použitých účetních pravidel, přiměřenost provedených účetních odhadů a informace, které v této souvislosti jednatelé uvedli v příloze účetní závěrky.
- Posoudit vhodnost použití předpokladu nepřetržitého trvání při sestavení účetní závěrky představenstvem a to, zda s ohledem na shromážděné důkazní informace existuje významná (materiální) nejistota vyplývající z událostí nebo podmínek, které mohou významně zpochybnit schopnost Společnosti nepřetržitě trvat. Jestliže dojdeme k závěru, že taková významná (materiální) nejistota existuje, je naší povinností upozornit v naší zprávě na informace uvedené v této souvislosti v příloze účetní závěrky, a pokud tyto informace nejsou dostatečné, vyjádřit modifikovaný výrok. Naše závěry týkající se schopnosti Společnosti nepřetržitě trvat vycházejí z důkazních informací, které jsme získali do data naší zprávy. Nicméně budoucí události nebo podmínky mohou vést k tomu, že Společnost ztratí schopnost nepřetržitě trvat.

- Vyhodnotit celkovou prezentaci, členění a obsah účetní závěrky, včetně přílohy, a dále to, zda účetní závěrka zobrazuje podkladové transakce a události způsobem, který vede k věrnému zobrazení.

Naší povinností je informovat představenstvo a dozorčí radu mimo jiné o plánovaném rozsahu a načasování auditu a o významných zjištěních, která jsme v jeho průběhu učinili, včetně zjištěných významných nedostatků ve vnitřním kontrolním systému.

V Ostravě dne 6. května 2022

HDM Audit CZ s. r. o.

Zámecká 488/20

Moravská Ostrava , Ostrava 702 00

oprávnění KA ČR č. 579

Ing. Jana Krkošková, auditorka

oprávnění KA ČR č. 1293

jednatelka společnosti

