

## Výroční zpráva a účetní závěrka společnosti

Česká lékárnická, a.s.

za rok 2022

(01.01.2022 – 31.12.2022)



## Osnova

- Historické údaje
- Vznik společnosti, akcionářská struktura
- Činnosti, provoz společnosti
- Organizační struktura společnosti a orgány společnosti
- Organizační struktura společnosti
- Orgány společnosti
- Hospodářské výsledky společnosti
- Stručná informace o hospodářských výsledcích společností v rámci skupiny
- PHARMOS, a.s.
- Distribuční společnosti
- THERÁPON 98, a.s.
- THERÁPON REAL s.r.o.
- GALMED a.s.
- Lekis s.r.o.
- LEKTRANS s.r.o. a Lektrans Bohemia s.r.o.
- Sanovia, a.s.
- SoftPharm s.r.o.
- Společnosti provozující lékárny
- Vybrané údaje z rozvahy Česká lékárnická, a.s.
- Vybrané údaje z výkazu zisků a ztrát Česká lékárnická, a.s.
- Informace o skutečnostech, které nastaly po 31.12.2022
- Předpokládaný vývoj společnosti
- Prohlášení společnosti ke zprávě o vztazích
- Účetní závěrka společnosti za rok 2022
  - Rozvaha
  - Výkaz zisku a ztráty
  - Výkaz o změnách vlastního kapitálu
  - Příloha v účetní závěrce
- Zpráva dozorčí rady společnosti
- Zpráva auditora společnosti o ověření účetní závěrky za rok 2022

## • Historické údaje

### • Vznik společnosti, akcionářská struktura

Česká lékárnická, a.s. byla založena v srpnu 1995 výměnou akcií společnosti PHARMOS, a.s. v držení individuálních lékárníků – fyzických osob za akcie České lékárnické, a.s. Společnost PHARMOS, a.s. tak získala dva dominantní akcionáře – Českou lékárnickou, a.s. se sídlem v Praze, ČR a Phoenix International Beteiligungs GmbH se sídlem v Mannheimu, SRN. Původním zájmem zakladatelů společnosti Česká lékárnická, a.s. byla snaha o koncentraci drobných individuálních akcionářů společnosti PHARMOS, a.s. a umožnění kvalitativně vyšší úrovně prosazování akcionářských práv v rámci společnosti PHARMOS, a.s., postupně však zahájila tato společnost i vlastní distribuční činnost do lékáren.

V roce 2004 koupila Česká lékárnická, a.s. akcie společnosti THERÁPON 98, a.s. a stala se tak rozhodujícím akcionářem v této společnosti. Česká lékárnická, a.s. tak vlastní ve společnosti THERÁPON 98, a.s. 80 %-ní akciový podíl na základním kapitálu.

V roce 2006 se Česká lékárnická, a.s. stala spoluzakladatelem společnosti LEKTRANS s.r.o. a podílí se tak i na dopravě léčiv do jednotlivých lékáren v oblastech působnosti moravských skladů distribuční skupiny.

Dále v roce 2006 rozšířila společnost Česká lékárnická, a.s. svou působnost i mimo hranice České republiky, a to konkrétně na území Slovenska. Spolu se společností TOP PHARMEX a.s. zakládá společnost PHARMOS, a.s. se sídlem v Nitře. Společnost se podílela jako 50 %-ní investor na přístavbě nové haly ve skladovém areálu v Nitře. Hala je využívána pro uložení zboží výrobcům, kterým slovenský PHARMOS a.s. zajišťuje logistické služby.

V roce 2008 se Česká lékárnická, a.s. stala zakladatelem společnosti Sanovia, a.s. Původně marketingová aktivita společnosti PHARMOS, a.s. byla vyčleněna do samostatné společnosti, která dnes sdružuje více než 400 lékáren do virtuální sítě nazvané „Moje lékárna“. Tato společnost dále zajišťuje a rozvíjí marketingové služby, organizuje vzdělávací semináře.

V roce 2010 se Česká lékárnická, a.s. stala spoluzakladatelem společnosti Lektrans Bohemia s.r.o., která po vzoru společnosti LEKTRANS s.r.o., zajišťuje dopravu dodávek léčiv do lékáren zásobovaných distribuční skupinou České lékárnické, a.s. Společnost Česká lékárnická, a.s. rovněž iniciovala založení společnosti THERÁPON REAL s.r.o., která zajišťuje výstavbu a pronájem nové budovy, která je součástí Polikliniky v Kopřivnici provozované společností THERÁPON 98, a.s.

Společnost Česká lékárnická, a.s. založila v roce 2011 společnost SoftPharm s.r.o., která zajišťuje kompletní správu a údržbu používaného skladového software Algis, čímž došlo k omezení rizik vyplývajících ze zajištění služeb třetí stranou. Společnost se podílí na přípravě implementace softwarového řešení od společnosti Microsoft Dynamics AX.

V únoru 2012 na mimořádné valné hromadě společnosti bylo schváleno rozšíření podnikatelské strategie skupiny České lékárnické, a.s. o možnost zahájit obchodní aktivity v oblasti provozování lékáren. Právě prostřednictvím společnosti Sanovia, a.s., která zahájila v průběhu roku 2012 provozování vlastních lékáren a budování sítě pod značkou Moje lékárna.

V roce 2015 společnost Česká lékárnická, a.s. rozšířila své aktivity o činnost účetních a daňových poradců pro společnosti ve skupině. Vzniklo středisko sdílených služeb, které má v k dnešnímu dni 8 zaměstnanců.

V roce 2016 společnost po úspěšném jednání podepsala kupní smlouvu s minoritním akcionářem, společností PHOENIX International Beteiligungs GmbH a odkoupila akcie společnosti PHARMOS, a.s. v jejich vlastnictví a získala tak 28 % akcií společnosti PHARMOS, a.s. Současně proběhla jednání i s ostatními malými akcionáři, při kterých bylo dohodnuto odkoupení dalších akcií, čímž se Česká lékárnická, a.s. stala 100 % vlastníkem společnosti PHARMOS, a.s. Tento proces se realizoval proto, aby byla jednoduše prokazatelná vlastnická struktura a aby společnost plně vyhověla požadavkům Zákona o veřejných zakázkách. Plně dokončen pak byl v únoru 2017.

V distribuční skupině se prováděly v roce 2019 kroky, jejichž cílem bylo především zefektivnění dodávek léčiv obchodním partnerům a to zvýšením produktivity práce. Na přelomu roku 2018-19 došlo k ukončení zásobování lékáren z logistického centra v Prostějově. Zásobování převzaly spádově logistická centra Brno a Ostrava. Veškerý nemovitý majetek situovaný v katastrální území Prostějov byl následně ve 4.Q 2019 prodán.

V roce 2021 došlo i k ukončení jednání mezi Českou lékárnickou, a.s. a společností TopPharmex Řiřňovce s.r.o. o dalším směřování společnosti PHARMOS a.s. na Slovensku. Česká lékárnická, a.s. se bude soustředit na své aktivity, jejich správu a rozvoj v ČR a svá aktiva, která měla na Slovensku v podobě nemovitého majetku a akcií společnosti PHARMOS, a.s. odprodala společnosti TopPharmex Řiřňovce s.r.o. Smluvní vztahy byly uzavřeny v červnu 2021 a k tomuto datu ukončila Česká lékárnická, a.s. veškeré své aktivity na Slovensku.

V závěru roku 2021 byly zahájeny činnosti, které mají vést k odprodeji části akciového podílu společnosti THERÁPON 98, a.s. ve vlastnictví České lékárnické, a.s. Cílem je získat finanční prostředky na akviziční činnost společnosti Sanovia, a.s. tzn. na další nákup lékáren, který povede ke stabilizaci tržeb společností ve skupině především společnosti PHARMOS, a.s. a GALMED a.s.

Na společnost Sanovia, a.s. jako na společnost nástupnickou, přešlo k 1.1.2022 v důsledku fúze sloučením jmění a závazky zanikajících společností: Lékárna Stodůlky s.r.o., Krkonošská lékárna s.r.o., Sano Vratimov s.r.o., Sano Hranice s.r.o., ERICA, s.r.o., LEKOS CZ, s.r.o., Sano Počátky s.r.o., Lékárna Centrum BpH, s.r.o., Sano Unhošť s.r.o., MATAMI s.r.o., JHPharmacy s.r.o., Lékárna ATAKAMA s.r.o., MKD Pharmacy s.r.o., Lékořice, a.s. Projekt fúze ze dne 05. 11.2021 byl uložen do Sbírký listin za všechny zúčastněné společnosti dne 11. 11. 2021. K 31.12.2022 Sanovia, a.s. vlastní tři dceřiné společnosti.

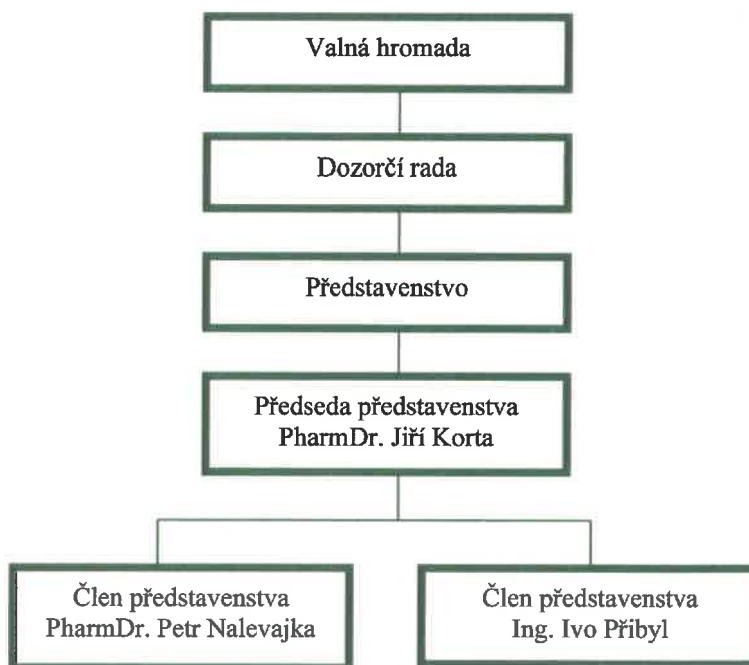
- **Činnosti, provoz společnosti**

Hlavní činností společnosti Česká lékárnická, a.s. bylo rovněž i v roce 2022 poskytování služeb, především v oblasti zprostředkování obchodu, účetních služeb a dále pak správa a realizace svých vlastních finančních investic v dceřiných společnostech. Distribuce, poskytování služeb napojených na farmaceutický velkoobchod a poskytování léčebně preventivní péče je prováděna prostřednictvím dceřiných společností. Sídlem společnosti je Ostrava-Radvanice, Těšínská 1349/296, PSČ 716 00.

- **Organizační struktura společnosti a orgány společnosti**

- **Organizační struktura společnosti**

Organizační struktura České lékárnické, a.s. (k 31.12.2022)



Společnost má zřízeno „středisko sdílených služeb“, které poskytuje účetní služby pro podniky ve skupině Česká lékárnická.

- **Orgány společnosti**

Členové statutárních a dozorčích orgánů ke dni sestavení uzávěrky účetních knih:

Funkce	Příjmení	Jméno	Titul
<b>Předseda představenstva</b>	<b>Korta</b>	<b>Jiří</b>	<b>PharmDr.</b>
Člen představenstva	Příbyl	Ivo	Ing.
Člen představenstva	Nalevajka	Petr	PharmDr.
<b>předseda dozorčí rady</b>	<b>Fiala</b>	<b>Oldřich</b>	<b>Ing.</b>
Člen dozorčí rady	Blahožovná	Šárka	Mgr.
Člen dozorčí rady	Hamuzková	Libuše	Mgr.
Člen dozorčí rady	Konečný	Peter	PharmDr.
Člen dozorčí rady	Vala	Martin	PharmDr.

V průběhu roku 2022 nedošlo ke změně ve složení statutárních a dozorčích orgánů.

## Hospodářské výsledky společnosti

Vlastní činnost společnosti Česká lékárnická, a.s. v roce 2022 spočívala, stejně jako v letech minulých, především v realizaci správy finančních investic a poskytování služeb pro ostatní společnosti skupiny. Společnost realizovala v roce 2022 hospodářský výsledek ve výši 34 071 tis. Kč před zdaněním.

Celkový objem vlastního kapitálu České lékárnické, a.s. byl vykázán k 31.12.2022 ve výši 1,034 mld. Kč, což představuje hodnotu 54 737,-- Kč připadající na každou akcii o nominální hodnotě 5 tis. Kč.

### • Stručná informace o hospodářských výsledcích společností v rámci skupiny

Realizovaný objem tržeb za prodané zboží za kalendářní rok 2022 všech společností v rámci distribučního uskupení firem kolem České lékárnické, a.s. (přehled všech společností je uveden v Příloze č. 1) dosáhl celkové výše 13,8 mld. Kč bez DPH, v nekonsolidovaném vyjádření.

Celkový dosažený hospodářský výsledek před zdaněním všech společností skupiny Česká lékárnická představuje částku 153 592 tis. Kč.

Celkový zisk po zdanění vytvořený skupinou firem ovládaných společností Česká lékárnická, a.s. byl vykázán ve výši 137 300 tis. Kč, což představuje oproti roku 2021 pokles o 44 413 tis. Kč. Hodnota vlastního kapitálu činí 2 280 636 tis. Kč.

### • PHARMOS, a.s.

Nejvýznamnější finanční investicí společnosti Česká lékárnická, a.s. je společnost PHARMOS, a.s. Společnost PHARMOS, a.s. byla založena v roce 1991 českými lékárníky. Základní myšlenkou bylo vytvoření vlastní lékárnické distribuce, která bude vytvářet profesní a ekonomické zázemí pro nezávislé lékárníky. V roce 1992 vstoupil kapitálově do společnosti PHARMOS, a.s. německý partner Stumpf AG s 50 %-ním podílem na základním kapitálu (Stumpf AG se stal později součástí koncernu Phoenix). V roce 1995 založili původní akcionáři společnosti PHARMOS, a.s. společnost Česká lékárnická, a.s., do které byly převedeny jejich akcie. V následujících letech společnost Česká lékárnická, a.s. odkupovala část akcií vlastněných drobnými akcionáři a její podíl vzrostl na 71,9 %. Další významný akcionář byla společnost Phoenix International Beteiligungs GmbH s 28 %. Tento podíl společnost Česká lékárnická, a.s. v prosinci 2016 koupila a odkoupením akcií od zbylých akcionářů se stala 100 % vlastníkem společnosti PHARMOS, a.s.

PHARMOS, a.s. je významným poskytovatelem logisticko-skladovacích služeb pro obchodní partnery – dodavatele a výrobce léčiv. Patří mezi nejvýznamnější distribuční společnosti na trhu léčiv a na českém trhu má cca 20 %-ní podíl. Kromě distribuce léčiv je rovněž významným distributorem v oblasti zdravotnického materiálu a pomůcek.

V roce 2017 společnost PHARMOS, a.s. dokončila přístavbu haly v Hradci Králové a zvýšila skladovací plochu logistického centra o 1800 m<sup>2</sup>. Tím se výrazně zlepšily podmínky pro skladování i kvalita logistické služby.

V roce 2018 podepsala společnost PHARMOS, a.s. Smlouvu o převodu obchodních podílů a odkoupila 100% podíl společnosti Nemocnice Počátky, s.r.o. Tímto krokem se dále rozšířily aktivity v oblasti provozování léčebně-preventivních zařízení, které by měly dále směřovat především do oblasti péče o seniory.

V říjnu 2021 proběhl nákup pozemku v KÚ Brno Líšeň. Cílem tohoto nákupu bylo získání vhodného pozemku na stavbu logistického centra, které by nahradilo stávající skladové prostory v Brně Medlánkách, které nevyhovují potřebám moderního skladování. Výstavba nového skladu by měla proběhnout v průběhu roku 2024.

V listopadu 2022 společnost PHARMOS, a.s. založila nemovitostní společnost PHRMS Real Estate, s.r.o., jejíž předmět podnikání je pronájem vlastních nemovitostí.

Společnost PHARMOS, a.s. realizovala v roce 2022 celkové tržby za prodané zboží v objemu 12 407 687 tis. Kč. Meziročně tak došlo k navýšení proti roku 2021 o 1 213 mil. Kč, což představovalo 10,8 %. Realizovaná obchodní marže za období roku 2022 činila 413 400 tis. Kč, tj. o 51,706 mil. Kč více než v roce 2021 (nárůst o 14,3 %).

Nejvýznamnějšími nákladovými položkami, mimo náklady na prodané zboží, byly stejně jako v roce 2021 náklady na služby (nárůst na 190,330 mil. Kč, proti roku 2021 o 13,60 mil. Kč) s rozhodujícím podílem nákladů na dopravu. Náklady na dopravu mezi sklady a externí dopravu (LEKTRANS a LEKTRANS Bohemia) vzrostly vlivem růstu cen pohonných hmot v souvislosti s válečným konfliktem na Ukrajině v roce 2021 z hodnoty 105,806 mil. Kč na 120,053 mil. Kč v roce 2022 což představuje nárůst 14,247 mil. Kč.

V oblasti mzdových nákladů je proti roku 2021 nárůst jen o 3,9 mil. Kč, na celkový objem 123,06 mil. Kč tj. 3,3 %

Největší nárůsty za rok 2022 proti roku 2021 představovaly náklady na úvěrové zdroje a faktoring a to z důvodů růstu úrokové sazby PRIBOR z 3,75 % k 31.12.2021 na 7 % k 31.12.2022. Vyjádřeno v korunách tento nárůst činil celkem 47,484 mil. Kč (29,275 mil. Kč v roce 2022 proti 13,693 mil. Kč v roce 2021 u nákladů na úroky z úvěrů – rozdíl +15,582 a 46,375 mil. Kč v roce 2022 proti 14,473 mil. Kč v roce 2021 u nákladů na faktoring – rozdíl +31,902 mil. Kč). Dalším významným faktorem na

nákladové straně byly v roce 2022 také náklady na energie, které vlivem energetické krize narostly meziročně o 5,65 mil. Kč z 6,268 mil. Kč v roce 2021 na 11,918 mil. Kč v roce 2022.

Služby IT byly i nadále zajišťovány sesterskou společností SoftPharm s.r.o., poskytováním softwarové podpory skladového softwaru a helpdesku. Po implementaci softwaru AXAPTA AX2012 je vedeno od 1.1.2020 účetnictví Pharmosu, a.s. na tomto SW. Po zahájení programátorských prací na projektu implementace MS Dynamics 365 v roce 2021 pokračovaly tyto činnosti po celý rok 2022, s tím že došlo k posunutí plánovaného nasazením do ostrého provozu v červnu 2023 na září 2023, kdy Dynamics 365 nahradí plně dosud používané SW ALGIS a AX2012.

V srpnu 2022 jsme v souvislosti s implementací D365 a s ní spojené potřebě nákupu HW vybavení za 30,937 mil. Kč požádali o dotaci z programu Virtuální podnik na tento projekt nazvaný Digitalizace firmy Pharmos, a.s. Kladné rozhodnutí o poskytnutí dotace ve výši 4,388 mil. Kč jsme obdrželi 14.2.2023.

Provozní hospodářský výsledek dosáhl výše 81 697 tis. Kč. Celkový hospodářský výsledek pak po zdanění činí 29 250 tis. Kč.

### Vybrané ekonomické ukazatele společnosti PHARMOS, a.s. (v tis. Kč)

	2020	2021	2022
Tržby za zboží	10 218 840	11 194 639	12 407 687
Marže	339 156	361 694	413 400
Tržby za služby	49 754	48 148	60 148
Spotřeba materiálu a energie	12 674	15 614	21 861
Služby	182 582	176 732	190 330
Osobní náklady	161 916	162 486	167 942
HV před zdaněním	22 420	59 065	28 788
Aktiva celkem	3 088 723	3 083 872	3 121 121
Stálá aktiva	402 443	464 484	486 590
Oběžná aktiva	2 682 529	2 616 323	2 631 996
Zásoby	1 202 024	1 149 897	1 133 337
Pohledávky	1 320 403	1 403 621	1 436 138
Finanční majetek	160 102	62 805	62 521
Vlastní kapitál	686 231	744 354	773 444
Základní kapitál	342 800	342 800	342 800
Cizí zdroje	2 401 590	2 339 055	2 347 088

### Vybrané ekonomické ukazatele společnosti Nemocnice Počátky, s.r.o. (v tis. Kč)

	2020	2021	2022
Tržby za zboží	0	0	28
Marže	0	0	28
Tržby za služby	85 243	105 036	95 873
Spotřeba materiálu a energie	13 859	12 222	15 606
Služby	5 585	6 206	7 750
Osobní náklady	58 536	60 123	61 123
HV před zdaněním	19 882	38 337	19 693
Aktiva celkem	58 215	79 424	70 576
Stálá aktiva	34 056	33 148	31 196
Oběžná aktiva	22 292	46 065	38 731
Zásoby	362	343	435
Pohledávky	16 611	39 688	31 531
Finanční majetek	5 319	6 034	6 765
Vlastní kapitál	44 185	66 522	55 599
Základní kapitál	1 002	1 002	1 002
Cizí zdroje	13 893	12 783	14 939

### Vybrané ekonomické ukazatele společnosti LDN servis s.r.o. (v tis. Kč)

	2020	2021	2022
Tržby za zboží	3 466	3 149	4 345
Marže	22	21	61
Tržby za služby	4 333	4 212	4 900
Spotřeba materiálu a energie	1 421	1 429	2 078
Služby	465	496	490

Osobní náklady	1 844	1 713	1 669
HV před zdaněním	85	64	436
Aktiva celkem	16 987	17 147	17 718
Stálá aktiva	9 880	9 282	8 736
Oběžná aktiva	7 100	7 861	8 977
Zásoby	168	170	201
Pohledávky	6 873	6 994	8 228
Finanční majetek	59	697	548
Vlastní kapitál	14 362	14 423	14 784
Základní kapitál	13 000	13 000	13 000
Cizí zdroje	2 625	2 724	2 934

### Vybrané ekonomické ukazatele společnosti PHRMS Real Estate, s.r.o. (v tis. Kč)

	2022
Tržby za zboží	0
Marže	0
Tržby za služby	0
Spotřeba materiálu a energie	0
Služby	1
Osobní náklady	0
HV před zdaněním	-56
Aktiva celkem	43 746
Stálá aktiva	43 746
Oběžná aktiva	0
Zásoby	0
Pohledávky	0
Finanční majetek	0
Vlastní kapitál	39 889
Základní kapitál	1
Cizí zdroje	3 857

#### • Distribuční společnosti

V současné době z původních lékárnických společností realizuje velkoobchodní činnost pouze Jihlavská lékárnická s.r.o. Společnost zaměřila svou činnost zejména na zahraniční trh. Od roku 2014 převzala Jihlavská lékárnická s.r.o. veškeré činnosti spojené s vývozem léků do zemí EU i mimo ně od společnosti GALMED a.s.

### Vybrané ekonomické ukazatele společnosti Jihlavská lékárnická s.r.o. (v tis. Kč)

	2020	2021	2022
Tržby za zboží	274 013	260 996	242 765
Marže	5 712	5 232	4 625
Tržby za služby	2 609	2 547	2 383
Spotřeba materiálu a energie	1	6	2
Služby	2 330	863	896
Osobní náklady	452	458	458
HV před zdaněním	5 473	6 073	5 550
Aktiva celkem	32 910	28 089	26 722
Stálá aktiva	0	0	15
Oběžná aktiva	32 906	28 086	26 705
Zásoby	6 770	2 715	6 112
Pohledávky	25 038	19 566	15 759
Finanční majetek	1 098	5 805	4 834
Vlastní kapitál	21 651	22 560	23 048
Základní kapitál	2 500	2 500	2 500
Cizí zdroje	11 259	5 529	3 674

#### • Pražská lékárnická s.r.o.

Pražská lékárnická s.r.o. byla založena v prosinci 1997 jediným společníkem společnosti Česká lékárnická, a.s. Původním záměrem založení společnosti byla velkodistribuce léků do lékáren. Společnost rozšířila svoje aktivity i do oblasti maloobchodu a zahájila v roce 2016 provoz vlastních lékáren.

Na základě rozhodnutí Valné hromady v červnu 2020 ukončila společnost svoji distribuční velkoobchodní činnost a došlo k prodeji části distribuce společnosti PHARMOS, a.s. Společnost podniká pouze v oblasti lékárenské péče.

Rok 2022 nebyl pro společnost úspěšným rokem. Oproti vývoji trhu veřejných lékáren, který v České republice zaznamenal meziroční růst o cca 6,5 %, nedošlo k obdobnému nárůstu objemu tržeb v lékárnách společnosti. Tato skutečnost byla ovlivněna především omezenou provozní dobou lékáren, která byla důsledkem personálních problémů způsobených nedostatkem VŠ pracovníků v lékárnách. Výsledek společnosti byl značně ovlivněn i výškou úroků ze splátkového kalendáře, který je vázán na sazbu 1M PRIBOR. V důsledku fakturovaných úroků a špatného provozního výsledku ovlivněného vysokými odpisy se společnost dostala významné ztráty.

#### Vybrané ekonomické ukazatele společnosti Pražská lékárnická s.r.o. (v tis. Kč)

	2020	2021	2022
Tržby za zboží	359 520	107 002	109 906
Marže	34 063	24 358	26 170
Tržby za služby	4 427	4 558	5 293
Spotřeba materiálu a energie	885	825	957
Služby	15 612	11 419	11 640
Osobní náklady	17 243	18 358	18 320
HV před zdaněním	- 3 355	- 9 581	-13 494
Aktiva celkem	81 185	66 199	52 472
Stálá aktiva	44 614	38 888	33 171
Oběžná aktiva	35 974	26 758	18 752
Zásoby	11 060	8 651	9 074
Pohledávky	19 555	16 255	7 939
Finanční majetek	5 359	1 852	1 739
Vlastní kapitál	- 813	-10 093	-23 936
Základní kapitál	4 800	4 800	4 800
Cizí zdroje	81 997	76 193	75 912

#### • THERÁPON 98, a.s.

Zdravotnické zařízení THERÁPON 98, a.s. je společnost provozující nestátní zdravotnické zařízení – Polikliniku v Kopřivnici. Společnost je poskytovatelem komplexních zdravotnických služeb formou vlastních výkonů v oblasti chirurgie, plastické chirurgie, gynekologie, urologie, neurologie, praktického lékařství, radiodiagnostiky, rehabilitace a fyzioterapie, alergologie, imunologie, kožní ambulance, diabetologie, kardiologie a jiných interních oborů, domácí péče a dopravní záchranné služby.

V rámci multifunkční budovy polikliniky společnost pronajímá prostory pro soukromé ambulantní lékaře – specialisty. Společnost vybudovala moderně zařízené oddělení následné lůžkové péče s 46 lůžky. Pracoviště jsou pravidelně doplňována v souladu s moderními trendy rozvoje medicíny.

Snahou společnosti THERÁPON 98, a.s. je rozvíjet celkovou úroveň poskytované zdravotní péče tak, aby takto poskytovaná péče odpovídala požadavkům obyvatel daného regionu a byla přínosem pro jeho další rozvoj.

V únoru 2022 představenstvo České lékárnické obdrželo žádost kvalifikovaného akcionáře o svolání Valné hromady společnosti, na které byl projednán a schválen prodej 20 % akcií společnosti Therápon 98, a.s. Část kupní ceny byla Českou lékárnickou použita na finanční posílení společnosti Sanovia, a.s. tak, aby mohla realizovat další akvizice. Posílení bylo provedeno příplatkem mimo základní kapitál.

Společnost THERÁPON 98 a.s. je 100 % vlastníkem společnosti MUDr. Alena Bohumínská, s.r.o. „v likvidaci“

#### Vybrané ekonomické ukazatele společnosti THERÁPON 98, a.s. (v tis. Kč)

	2020	2021	2022
Tržby za zboží	0	0	0
Marže	0	0	0
Tržby za služby	135 405	140 682	161 706
Spotřeba materiálu a energie	15 199	16 781	20 364
Služby	13 569	19 172	16 161
Osobní náklady	80 270	92 123	88 860
HV před zdaněním	23 013	16 175	27 155
Aktiva celkem	152 574	158 077	179 121
Stálá aktiva	86 678	86 276	87 551
Oběžná aktiva	65 800	71 627	91 322
Zásoby	484	442	499
Pohledávky	42 710	47 072	68 943
Finanční majetek	22 606	24 113	21 880

7

Česká lékárnická, a.s., se sídlem Těšínská 1349/296, 716 00 Ostrava-Radvanice, IČO: 63080877

Společnost zapsána v obchodním rejstříku vedeném Krajským soudem v Ostravě, oddíl B, vložka 2487

tel: +420-597575211, Fax: +420-597575261, e-mail: [info@pharmco.cz](mailto:info@pharmco.cz)



PHARMCO Audit CZ s.r.o.  
FOR IDENTIFICATION PURPOSES



Vlastní kapitál	134 033	142 392	157 852
Základní kapitál	26 769	26 769	26 769
Cizí zdroje	16 978	13 831	19 383

#### • THERÁPON REAL s.r.o.

Stabilizaci a rozvoj aktivit společnosti THERÁPON 98, a.s. zabezpečuje budova zdravotnického zařízení, která sousedí a je propojena se stávajícím objektem. V budově byly zřízeny ordinace lékařů a zázemí pro rehabilitaci, především vodoléčbu. Prostory jsou využívány i komerčně pro veřejnost, protože součástí je i wellness centrum s bazénem, vířivkami a saunami. Pro výstavbu a následný pronájem prostor byla založena samostatná společnost, která je 100 % vlastněna společností THERÁPON 98, a.s.

#### Vybrané ekonomické ukazatele společnosti THERÁPON REAL s.r.o. (v tis. Kč)

	2020	2021	2022
Tržby za zboží	0	0	0
Marže	0	0	0
Tržby za služby	6 307	5 829	6 143
Spotřeba materiálu a energie	564	619	1 015
Služby	361	214	541
Osobní náklady	105	105	105
HV před zdaněním	3 978	3 408	2 872
Aktiva celkem	34 231	34 423	33 067
Stálá aktiva	32 611	31 379	30 679
Oběžná aktiva	1 612	3 010	2 330
Zásoby	0	0	0
Pohledávky	449	711	225
Finanční majetek	1 163	2 299	2 105
Vlastní kapitál	21 663	25 070	26 760
Základní kapitál	2 000	2 000	2 000
Cizí zdroje	12 562	9 322	6 294

#### Vybrané ekonomické ukazatele společnosti MUDr. Alena Bohumínská, s.r.o. „v likvidaci“ (v tis. Kč)

	2021
Tržby za zboží	76
Marže	76
Tržby za služby	409
Spotřeba materiálu a energie	48
Služby	123
Osobní náklady	179
HV před zdaněním	129
Aktiva celkem	576
Stálá aktiva	0
Oběžná aktiva	576
Zásoby	0
Pohledávky	0
Finanční majetek	576
Vlastní kapitál	552
Základní kapitál	1 015
Cizí zdroje	24

Byly poskytnuty pouze údaje roku 2021.

## • GALMED a.s.

Společnost GALMED a.s. začala aktivně pracovat v roce 2003. Je plně v majetku společnosti Česká lékárnická. Společnost GALMED a.s. se zaměřuje na smluvní výrobu léčiv (především volně prodejných přípravků), dále léčebnou kosmetiku, potravinových doplňků (vitamíny, minerály, posilující látky, sirupy..) a zdravotnických prostředků.

Cílem společnosti GALMED a.s. je vytvořit široké portfolio léčiv, potravinových doplňků a zdravotnických prostředků v sortimentu, který patří mezi běžné, každodenně prodávané a tedy i používané přípravky.

Samostatnou a specifickou činností společnosti GALMED a.s. je výroba. Společnost GALMED a.s. je držitelem výrobního povolení (GMP) na výrobní činnost v rozsahu zásahu do sekundárního obalu léčivého přípravku, běžně nazývaného přebalovna. Zde se provádějí podle požadavku zákazníka úpravy na vnějším obalu – doplnění či výměna sekundárního obalu, příbalové informace apod.

Hlavní náplní společnosti je výroba a prodej léčiv, zdravotnických doplňků, zdravotnických materiálů a léčebné kosmetiky. Výroba je zajišťována jako smluvní výroba u jiných výrobců v tuzemsku i v zahraničí, kteří mají osvědčení GMP.

V portfoliu společnosti je aktuálně více než 150 položek. Skladba sortimentu jsou registrovaná léčiva, dále jsou to potravinové doplňky, léčebná kosmetika, čaje, zdravotnické a diagnostické prostředky. Prodeje jsou realizovány převážně prostřednictvím distribuční společnosti PHARMOS, a.s. a dalších distribučních společností patřících do skupiny Česká lékárnická.

V roce 2022 společnost GALMED a.s. pokračovala ve své distribuční činnosti VLP, VVLP a doplňků stravy do sítě maloobchodních provozoven sdružených pod značkou COOP v rámci celé České republiky. Společnost rovněž zahájila produkci Privátní značky pro jiné obchodní partnery v rámci českého farma-trhu (Privátní značka DaVinci, AGmed aj.)

### Vybrané ekonomické ukazatele společnosti GALMED a.s. (v tis. Kč)

	2020	2021	2022
Tržby za zboží	74 282	77 760	92 063
Marže	20 415	21 555	25 812
Tržby za prodej výrobků a služeb	53 310	56 078	64 667
Spotřeba materiálu a energie	34 629	37 791	41 536
Služby	16 962	19 105	20 226
Osobní náklady	7 589	10 003	11 801
HV před zdaněním	9 009	6 779	16 037
Aktiva celkem	49 778	53 682	58 439
Stálá aktiva	5 381	3 496	2 185
Oběžná aktiva	42 324	49 264	55 315
Zásoby	26 199	28 677	28 019
Pohledávky	14 044	17 277	22 396
Finanční majetek	2 081	3 310	4 900
Vlastní kapitál	33 668	35 108	42 959
Základní kapitál	12 000	12 000	12 000
Cizí zdroje	11 536	11 536	14 230

## • Lekis s.r.o.

Lekis s.r.o. zajišťuje dodávky informačních technologií a s nimi spojené položky kabelů, dodávky hardwaru, školení, servisu a veškerého spotřebního materiálu. Zajišťuje projekty a montáž komunikačních (počítačových a telefonních) rozvodů.

Společnost se v současné době orientuje především na dokončení zcela nové verze programu Lekis a dále pak na vývoj stávající verze programu Lekis.

Společnost rovněž zabezpečuje pro distributory komunikační software pro elektronické objednávání zboží z lékáren na území celé ČR i možnost stahování dodacích listů elektronicky.

Majetkově se na společnosti podílí Česká lékárnická, a.s. 19 % a PHARMOS, a.s. 17 % podílu na základním kapitálu. Majoritním akcionářem ve společnosti Lekis s.r.o. je společnost HB systém s 55 %.

### Vybrané ekonomické ukazatele společnosti Lekis s.r.o. (v tis. Kč)

	2020	2021	2022
Tržby za zboží	8 382	8 337	9 587
Marže	1 979	1 887	1 902
Tržby za služby	55 762	57 002	60 046
Spotřeba materiálu a energie	6 321	6 712	6 328
Služby	19 039	19 840	19 638

Osobní náklady	27 442	29 033	29 550
HV před zdaněním	701	769	1 330
Aktiva celkem	32 271	30 136	32 555
Stálá aktiva	16 018	14 643	14 650
Oběžná aktiva	8 367	8 135	9 860
Zásoby	2 148	2 105	1 819
Pohledávky	5 090	4 846	5 366
Finanční majetek	1 129	1 184	2 675
Vlastní kapitál	5 982	6 483	7 370
Základní kapitál	232	232	232
Cizí zdroje	24 339	21 920	23 128

#### • LEKTRANS s.r.o. a Lektrans Bohemia s.r.o.

V září 2006 byla založena společnost LEKTRANS s.r.o., společníky jsou Česká lékárnická, a.s. /52% podíl/ a 4 dopravci /celkem 48% podíl/. Cílem bylo převzetí přepravy zboží do lékáren a zdravotnických prodejen na provoze v Ostravě a v Brně (později přibyl i Prostějov a Hradec Králové) a zabezpečit poskytování kvalitnějších služeb ve srovnání s externími dopravci. Převzetí přepravy od externích dopravců proběhlo plynule a poskytované služby společnosti LEKTRANS s.r.o. jsou hodnocené pozitivně nejen vedením provozu PHARMOS, a.s., ale zejména lékárníky.

V 2010 byla po vzoru LEKTRANS s.r.o. založena společnost Lektrans Bohemia s.r.o., společníky jsou Česká lékárnická, a.s. /51% podíl/ a 3 dopravci /celkem 49% podíl/. Cílem bylo převzetí přepravy zboží do lékáren a zdravotnických prodejen na provozech v regionu Čech. V současné době je tento projekt realizován na provozech v Plzni, Brandýsku a Táboře. V průběhu roku 2012 pak byla společností Lektrans Bohemia s.r.o. převzata doprava od privátních autodopraců v oblasti českých provozů kompletně.

Společnost LEKTRANS s.r.o. se v roce 2015 rozhodla v souvislosti s nárůstem cen pohonných hmot pro pořízení vlastních neveřejných čerpacích stanic motorové nafty. V roce 2015 se obě společnosti rozhodly rozšířit své aktivity o oblast podnikání v nákladní automobilové dopravě nad 3,5 tuny za účelem zajištění meziskladové dopravy pro sesterskou společnost PHARMOS, a.s. Dokončení projektu proběhlo v roce 2016 a tím i k významné obnově vozového parku. Nově doplněná a rozšířená přeprava je plně vyhovující, funkční a vytváří zisk.

V roce 2022 byly hospodářské výsledky obou přepravních společností negativně ovlivněny především vysokou cenou PHM, dalších provozních nákladů (ceny energií, oprav, atd..) a nedostatkem kvalifikovaných pracovníků. Společnosti však ve spolupráci s hlavním objednatelem služeb, společností PHARMOS, a.s. úspěšně zvládly situaci a po celý rok poskytovaly logistickou podporu společnostem ve skupině bez zásadních komplikací.

#### Vybrané ekonomické ukazatele společnosti LEKTRANS s.r.o. (v tis. Kč)

	2020	2021	2022
Tržby za zboží	0	0	0
Marže	0	0	0
Tržby za služby	57 700	59 682	67 767
Spotřeba materiálu a energie	11 270	12 145	16 898
Služby	9 096	9 854	10 763
Osobní náklady	28 726	29 637	31 769
HV před zdaněním	1 164	1 217	837
Aktiva celkem	18 257	22 187	26 508
Stálá aktiva	10 673	14 295	17 294
Oběžná aktiva	7 085	7 424	8 616
Zásoby	374	652	416
Pohledávky	6 645	6 720	8 158
Finanční majetek	66	52	42
Vlastní kapitál	6 929	7 368	7 291
Základní kapitál	400	400	400
Cizí zdroje	11 328	14 819	19 217

#### Vybrané ekonomické ukazatele společnosti Lektrans Bohemia s.r.o. (v tis. Kč)

	2020	2021	2022
Tržby za zboží	0	0	0
Marže	0	0	0
Tržby za služby	58 275	59 385	63 417
Spotřeba materiálu a energie	11 624	13 440	17 743
Služby	10 423	10 739	9 486
Osobní náklady	27 464	27 102	28 527
HV před zdaněním	2 329	2 134	589
Aktiva celkem	17 032	18 501	20 111

Stálá aktiva	7 547	9 593	12 183
Oběžná aktiva	7 908	7 712	7 520
Zásoby	270	188	277
Pohledávky	7 601	4 837	7 210
Finanční majetek	37	2 687	33
Vlastní kapitál	4 299	5 358	4 972
Základní kapitál	200	200	200
Cizí zdroje	11 868	12 780	15 139

## • Sanovia, a.s.

V prosinci 2008 byla založena společnost Moje lékárna, a.s., společníkem je Česká lékárnická, a.s. (100% podíl). Moje lékárna je společný projekt sdružení nezávislých lékárníků s cílem zkvalitnění poskytovaných služeb. Tento projekt je však především portálem s prezentací informací o nemocech, o produktech samoléčby, o zařízeních se zdravotnickou problematikou a o lékárnách zařazených do tohoto projektu. Lékařny provozované pod značkou Moje lékárna jsou snadno rozpoznatelné i navenek společným označením logem [mojelekarna.cz](http://mojelekarna.cz). Zaměstnanci lékáren v projektu jsou pravidelně proškolení v oblasti poradenství se speciálním zaměřením na geriatrické pacienty, za odborné garance České gerontologické a geriatrické společnosti. Tato forma edukace je pro lékárníky nezbytná a cílem tohoto projektu je zdokonalení komunikace se seniory, kteří tvoří téměř dvě třetiny všech zákazníků lékárny. Zároveň je to skupina pacientů s nejvyšší frekvencí užívání hned několika druhů léčiv z čehož plynou nemalé problémy na úrovni nežádoucích účinků, lékových interakcí atd. Do projektu je zapojeno několik lékáren, jejich počet průběžně narůstá.

V roce 2009 byla společnost Moje lékárna, a.s., přejmenována na Sanovia, a.s.

V roce 2012 byla akcionáři společnosti Česká lékárnická, a.s. odsouhlasena změna podnikatelské strategie, která spočívá v možnosti rozvoje aktivit v oblasti farmaceutického obchodu, provozování lékáren. Touto aktivitou byla pověřena společnost Sanovia, a.s., která doposud pouze organizovala marketingové aktivity virtuálního sdružení „Moje lékárna“. Cílem je udržet maloobchodní trh pod kontrolou lékárníků, protože doposud akvizicemi lékáren posilovaly pouze majetkové řetězce.

Společnost Sanovia, a.s. realizovala v roce 2012 s rozhodným dnem 1.1.2013 projekt přeměny, na základě kterého došlo k fúzi sloučením společností Sanovia, a.s. (jakožto společnosti nástupnické) a společnosti LÉKÁRNA U NÁDRAŽÍ PŘEROV, s.r.o. (jakožto společnosti zanikající).

Společnost Sanovia, a.s. realizovala v roce 2017 projekt přeměny s rozhodným dnem 1.1.2018, na základě kterého došlo k fúzi sloučením společností Sanovia, a.s. (jakožto společnosti nástupnické) a 5 společností: Lékárna V Poštovní, s.r.o., LÉKÁRNA U ČERNÉHO ORLA VAMBERK, s.r.o., Lékárna U Zlaté číše, s.r.o., ADONIA CZ s.r.o., Lékárna Slunce, s.r.o., (jakožto společnosti zanikajících).

V roce 2018 společnost Sanovia, a.s. do svého portfolia získala 100% podíly čtyř dceřiných společností, a to Lékárny Sano Vratimov s.r.o. ve Vratimově, Krkonošské lékárny s.r.o. v Úpici, společnosti LAZARET, s.r.o. v Litoměřicích a Lékořice, a.s. v Benešově.

V roce 2019 společnost Sanovia, a.s. koupila následující 100% podíly v těchto šesti společnostech: Sano Hranice s.r.o., ERICA, s.r.o. v Čelákovcích, LEKOS CZ s.r.o. s lékárnami v Táboře a Počátkách, Sano Zábřeh s.r.o. v Ostravě, Sano Počátky, s.r.o. s lékárnami v Počátkách a v Žirovnici a Lékárny Centrum BpH s.r.o. v Bystřici pod Hostýnem s výdejnou v Dřevohosticích.

V roce 2020 společnost Sanovia, a.s. do svého portfolia získala další 100% podíly čtyř dceřiných společností, a to MATAMI s.r.o. v Praze, Lékárna ATAKAMA s.r.o. v Holešově, společnosti JHPharmacy s.r.o. a Sano Unhošť s.r.o. v Ostravě.

Od 1.2.2021 se stala Sanovia, a.s. vlastníkem další společnosti MKD Pharmacy s.r.o. s lékárnou v Přelouči a výdejnou v Rohovládově Bělé.

Na společnost Sanovia, a.s. jako na společnost nástupnickou, přešlo k 1.1.2022 v důsledku fúze sloučením jmění a závazky zanikajících společností: Lékárna Stodůlky s.r.o., Krkonošská lékárna s.r.o., Sano Vratimov s.r.o., Sano Hranice s.r.o., ERICA, s.r.o., LEKOS CZ, s.r.o., Sano Počátky s.r.o., Lékárna Centrum BpH, s.r.o., Sano Unhošť s.r.o., MATAMI s.r.o., JHPharmacy s.r.o., Lékárna ATAKAMA s.r.o., MKD Pharmacy s.r.o., Lékořice, a.s.

Ke dni 1.6.2022 se společnost Sanovia, a.s. stala majitelem společnosti Zálabská lékárna, s.r.o. v Kolíně a od 1.10.2022 do portfolia společnosti Sanovia, a.s. přibyla nově otevřena Lékárna Sano Přívoz, která se nachází v OC Koksova v Ostravě.

V roce 2022 společnost Sanovia, a.s. naopak ukončila neefektivní provozy lékáren Pod Javořicí v Počátkách a U Zlatého Orla v Benešově a OOVL ve Velké Polomi.

Společnost Sanovia, a.s. vlastní obchodní podíly ve třech společnostech provozujících vlastní lékárny, a to:

- Sano Zábřeh, s.r.o. (výše podílu 100 %)
- Zálabská lékárna, s.r.o. (výše podílu 100 %)
- Lazaret s.r.o. (výše podílu 100 %)

Společnost Sanovia, a.s. v roce 2022 svým jménem provozovala 41 vlastních lékáren a 4 výdejny.

Lékárna Pod Smrkem	Vaňkova 225, Nové Město pod Smrkem
Lékárna NISA	České mládeže 456, Liberec
Lékárna U MUZEA	Masarykova 699/9, Liberec
Lékárna NOVEA	B. Egermanna 881, Nový Bor
Lékárna SANO Přerov	Budovatelů 197/6, Přerov
Lékárna SANO Rochlice	Dobiášova 1008/11, Liberec
Lékárna U Kostela	Kratochvílova 143/13, Přerov
Lékárna U Kostela -ZP	Kratochvílova 143/13, Přerov
Lékárna SFINX	Hrnčířská 6, Brno
Lékárna U Stříbrné hvězdy	Komenského 535, Revnice
Lékárna SANO Rychvald	Mírová 1537, Rychvald
Lékárna U Mistra Konráda	1. máje 108, Dolní Benešov
Lékárna Pod Zvičinou	Janderova 2127, Hořice
Lékárna Velvary	náměstí Krále Vladislava 223, Velvary
Lékárna V Poštovní	Poštovní 2428/8, Jablonec nad Nisou
Lékárna U Zlaté koruny	Červenohradecká 1559, Jirkov
Lékárna Slunce	Okružní 5290, Zlín
Lékárna Bruska	Mařákova 252/2, Praha 6 – Dejvice
Lékárna Adonia	Sídlíště 1100, Praha 5 – Radotín
Lékárna U Zlaté číše	Komenského 490, Nová Paka
Lékárna U Černého orla	Žamberecká 26, Vamberk
Lékárna Na Kanadě	ul. Míru 275, 739 61 Třinec
OOVL Loděnice	Husovo nám. 299, 267 12 Loděnice
Lékárna Sima	Návší 499, 739 92 Návší
Lékárna Čumpelíkova	Čumpelíkova 1764/2, 182 00 Praha 8
Lékárna Hradec Králové, e-shop	Kladská 916, 500 03 Hradec Králové
Lékárna SANO Přívoz	K lávce 1141/1, 702 00 Ostrava - Přívoz
Lékárna Stodůlky	Hostinského 1536/7, 155 00 Praha 13
Lékárna Vratimov	Úzká 820, 739 32 Vratimov
Krkonošská lékárna	Pod Městem 288, 542 32 Úpice
Lékárna Centrum	Řeznická 227/100, 256 01 Benešov u Prahy
Lékárna U Zlatého lva	Masarykovo náměstí 5, 753 01 Hranice na Moravě
Lékárna Erica	Masarykova 93, Čelákovice
Lékárna U Nemocnice	Kpt. Jaroše 2876, 390 03 Tábor
Lékárna Centrum	Dolní 1566, 768 81 Bystřice pod Hostýnem
OOVL- Lékárna Centrum	Náměstí 13, 751 14 Dřevohostice
Lékárna U Sv. Kateřiny	Palackého nám. 31, 394 64 Počátky
Lékárna U Jednorožce	Havlíčkovo nám. 51, 394 68 Žirovnice
Lékárna Arnika	Pražská 910, 273 51 Unhošť
Lékárna Chodovická	Chodovická 2311, 193 00 Praha 9
Lékárna Novodvorská	Novodvorská 434, 142 00 Praha 4
Lékárna Hrabyně	Hrabyně 3/202. 747 67 Hrabyně
Lékárna ATAKAMA	Sušilova 1505, 769 01 Holešov
Lékárna U Zlatého raka	Zborovská 51, 535 01 Přelouč
OOVL – Lékárna U Zlatého raka	U Zdravotního střediska 33, 533 43 Rohovládova Bělá

Na základě Projektu sloučením ze dne 25.10.2022 přešlo na obchodní společnost Sanovia, a.s., jako Nástupnickou společnost, veškeré jmění obchodní společnosti Zálabská lékárna, s.r.o. a obchodní společnosti Sano Zábřeh s.r.o., které zanikly bez likvidace. K fúzi sloučením těchto společností došlo dne 1.1. 2023.

**Vybrané ekonomické ukazatele společnosti Sanovia, a.s. (v tis. Kč)**

	2020	2021	2022
Tržby za zboží	389 940	400 437	742 844
Marže	76 787	85 656	160 749
Tržby za služby	78 620	94 857	101 267
Spotřeba materiálu a energie	11 314	8 148	17 345
Služby	65 757	71 967	87 609
Osobní náklady	68 342	72 724	124 562
HV před zdaněním	6 457	26 248	18 623
Aktiva celkem	296 626	293 225	320 453
Stálá aktiva	194 541	173 879	156 292
Oběžná aktiva	88 872	102 486	149 367
Zásoby	36 003	36 076	62 115
Pohledávky	44 720	49 164	60 210
Finanční majetek	8 149	17 246	27 042
Vlastní kapitál	43 685	67 721	103 033
Základní kapitál	12 500	12 500	12 500
Cizí zdroje	246 085	224 071	215 366

**• Společnosti provozující lékárny**

Do konsolidačního celku Česká lékárnická patří také tři společnosti provozující vlastní lékárny, v nichž má 100 % podíl společnost Sanovia, a.s., viz. uvedeno na str. 13 - 14

**Vybrané ekonomické ukazatele společnosti Lazaret s.r.o. (v tis. Kč)**

	2020	2021	2022
Tržby za zboží	177 567	205 757	204 838
Marže	23 901	27 558	25 583
Tržby za služby	1 401	1 380	1 737
Spotřeba materiálu a energie	730	632	561
Služby	3 562	3 434	3 188
Osobní náklady	9 213	11 822	12 928
HV před zdaněním	10 350	12 921	10 404
Aktiva celkem	30 784	32 014	33 754
Stálá aktiva	63	36	43
Oběžná aktiva	30 650	31 972	33 604
Zásoby	10 078	6 627	6 258
Pohledávky	14 628	14 564	17 419
Finanční majetek	5 944	10 781	9 927
Vlastní kapitál	10 543	10 698	8 559
Základní kapitál	200	200	200
Cizí zdroje	20 241	21 316	25 102

Společnost je součástí skupiny Česká lékárnická od roku 2018.

**Vybrané ekonomické ukazatele společnosti Sano Zábřeh, s.r.o. (v tis. Kč)**

	2020	2021	2022
Tržby za zboží	1 304	0	0
Marže	111	0	0
Tržby za služby	19	0	0
Spotřeba materiálu a energie	56	0	0
Služby	108	38	34
Osobní náklady	103	0	0
HV před zdaněním	-147	-45	-40
Aktiva celkem	1 395	179	170
Stálá aktiva	0	0	0
Oběžná aktiva	1 395	179	170
Zásoby	0	0	0
Pohledávky	50	2	0
Finanční majetek	1 345	177	170
Vlastní kapitál	1 373	175	135
Základní kapitál	200	200	200
Cizí zdroje	22	4	35

Společnost je součástí skupiny Česká lékárnická od roku 2019.

**Vybrané ekonomické ukazatele společnosti Zálabská lékárna, s.r.o. (v tis. Kč)**

	<b>2022</b>
Tržby za zboží	18 241
Marže	3 931
Tržby za služby	233
Spotřeba materiálu a energie	216
Služby	1 341
Osobní náklady	2 477
HV před zdaněním	635
Aktiva celkem	4 095
Stálá aktiva	0
Oběžná aktiva	4 095
Zásoby	1 976
Pohledávky	955
Finanční majetek	1 164
Vlastní kapitál	3 203
Základní kapitál	200
Cizí zdroje	892

Společnost je součástí skupiny Česká lékárnická od roku 2022.

**• SoftPharm s.r.o.**

V roce 2013 se společnost aktivně podílela na analytické a vývojové fázi implementace IS Dynamics AX, která měla být dokončena na přelomu roku 2014 a 2015. Po změně smluvního partnera-implementátora je plánováno postupné nasazení jednotlivých modulů v průběhu let 2018-2019.

Od května 2019 se společnost aktivně podílí na přípravě analýzy a návrhu řešení pro implementaci SW MS Dynamics 365., která by měla být dokončena do konce roku 2023. Společnost chce být certifikovaným partnerem Microsoft Office a zajistit pro skupinu servis SW Dynamics 365. K 1.1.2020 proběhla implementace modulu Finance a účetnictví.

Společnost se aktivně podílela v průběhu roku 2022 na činnostech spojených s implementací nového SW řešení především na návrzích řešení a testování nového SW.

**Vybrané ekonomické ukazatele společnosti SoftPharm s.r.o. (v tis. Kč)**

	<b>2020</b>	<b>2021</b>	<b>2022</b>
Tržby za zboží	0	0	0
Marže	0	0	0
Tržby za služby	4 387	4 758	5 834
Spotřeba materiálu a energie	44	46	67
Služby	372	335	412
Osobní náklady	3 905	4 223	4 814
HV před zdaněním	38	42	34
Aktiva celkem	1 128	1 145	2 079
Stálá aktiva	0	30	38
Oběžná aktiva	1 126	1 115	2 041
Zásoby	0	0	0
Pohledávky	499	542	1 254
Finanční majetek	627	573	787
Vlastní kapitál	521	559	594
Základní kapitál	200	200	200
Cizí zdroje	607	586	1 485

• **Vybrané údaje z rozvahy Česká lékárnická, a.s.**

TEXT (V TIS. KČ)	Rok 2020	Rok 2021	Rok 2022
<b>Aktiva celkem</b>	<b>943 407</b>	<b>1 070 228</b>	<b>1 131 198</b>
Pohledávky za upsaný kapitál	-	-	-
<b>Stálá aktiva</b>	<b>926 778</b>	<b>969 183</b>	<b>1 022 177</b>
Dlouhodobý nehmotný majetek	21	0	0
Dlouhodobý hmotný majetek	17 756	5	0
Dlouhodobý finanční majetek	848 842	969 178	1 022 177
<b>Oběžná aktiva</b>	<b>16 616</b>	<b>101 035</b>	<b>109 010</b>
Zásoby	-	-	-
Dlouhodobé pohledávky	57	102	87
Krátkodobé pohledávky	14 204	98 051	104 551
Finanční majetek	2 355	2 882	4 372
Ostatní aktiva-přechodné účty aktiv	13	10	11
<b>Pasiva celkem</b>	<b>943 407</b>	<b>1 070 228</b>	<b>1 131 198</b>
<b>Vlastní kapitál</b>	<b>871 869</b>	<b>970 043</b>	<b>1 034 528</b>
Základní kapitál	87 387	94 500	94 500
Ážio a kapitálové fondy	581 729	652 766	680 255
Fondy ze zisku	25 500	25 500	0
Hospodářský výsledek minulých let	155 665	177 148	222 777
Hospodářský výsledek běžného období	21 588	20 129	36 996
<b>Cizí zdroje</b>	<b>71 537</b>	<b>100 185</b>	<b>96 658</b>
Rezervy	255	234	212
Dlouhodobé závazky	20 000	-	-
Krátkodobé závazky	31 282	79 951	94 779
Bankovní úvěry a výpomoci	20 000	20 000	1 667
Ostatní pasiva-přechodné účty pasiv	1	-	12

• **Vybrané údaje z výkazu zisků a ztrát Česká lékárnická, a.s.**

TEXT (V TIS. KČ)	Rok 2020	Rok 2021	Rok 2022
Tržby za prodej vlastních výrobků a služeb	9 183	8 710	7 621
Výkonová spotřeba	1 677	1 684	1 939
Spotřeba materiálu a energie	84	220	324
Služby	1 593	1 464	1 615
Osobní náklady	6 337	6 754	6 792
Mzdové náklady	4 837	5 005	5 086
Náklady na soc. zabezpečení a zdravotní pojištění	1 500	1 623	1 571
Daně a poplatky	255	203	1 349
Odpisy dlouhodobého hmotného a nehmotného majetku	526	397	5
Tržby z prodeje majetku a materiálu	-	25 420	13
Zůstatková cena prodaného dlouhodobého majetku a materiálu	-	17 375	-
Tvorba rezerv a časového rozlišení provozních nákladů	32	-21	-22
Ostatní provozní výnosy	56	4	12
Ostatní provozní náklady	50	55	50
Provozní hospodářský výsledek	362	7 687	- 2 467
Výnosy z dlouhodobého finančního majetku	22 638	35 712	70 673
Výnosové úroky	107	1 082	4 595
Nákladové úroky	1 639	1 564	4 025
Ostatní finanční výnosy	109	111	30
Ostatní finanční náklady	241	281	246
Hospodářský výsledek z finančních operací	20 974	17 087	36 538
Daň z příjmů za běžnou činnost	-252	4 645	-2 925
-splatná	33	4 690	- 2 940
-odložená	-285	-45	15
Hospodářský výsledek za běžnou činnost	21 588	20 129	36 996
Mimořádné výnosy	-	-	-
Mimořádné náklady	-	-	-
Daň z příjmů z mimořádné činnosti	-	-	-
Mimořádný hospodářský výsledek	-	-	-
Hospodářský výsledek za účetní období	21 588	20 129	36 996
Hospodářský výsledek před zdaněním	21 336	24 774	34 071



## • Informace o skutečnostech, které nastaly po 31.12.2022

Všechny významné skutečnosti po datu sestavení účetní závěrky jsou popsány také v příloze účetní závěrky, která je součástí této výroční zprávy za rok 2022.

Dne 13.5.2022 byla podána u Krajského soudu žaloba na neplatnost usnesení Valné hromady konané dne 16.2.2022 akcionářkou Abourayou č.j. 29 Cm 79/2022-14. K 31.12.2022 nebylo ve věci rozhodnuto. Dne 18.1. 2023 byla podepsána Dohoda o narovnání, která mimosoudně spor urovnala.

## • Předpokládaný vývoj společnosti

Akciová společnost i nadále bude věnovat pozornost svým finančním investicím v jednotlivých společnostech a bude pravidelně sledovat jejich průběžné hospodářské výsledky. Pozornost bude věnována i vyhledávání dalších možných finančních investic v oblasti výroby a distribuce léčiv, potravinových doplňků a zdravotnických prostředků v ČR i v zahraničí a v oblasti investic do léčebně preventivní péče a lékárenské péče. Jako stěžejní se jeví další rozvoj projektu Moje lékárna, a to jak virtuálního sdružení, tak i vlastního majetkového řetězce, který stabilizuje trh pro distribuční skupinu a napomáhá partnerům projektu zvýšit vlastní konkurenceschopnost. Do tohoto rozvoje budou také směřovány největší finanční objemy investic.

V roce 2022-2023 PHARMOS a.s. ve spolupráci s firmami ve skupině Česká lékárnická bude pokračovat ve vývoji, testování a přípravě k nasazení „go live“ komplexního softwarového řešení, jak distribuce, skladování, výroby, tak také účetního modulu, a to zamýšleným nasazením MS DYNAMICS 365, které by mělo být realizováno na přelomu roku 2023-2024 firmou MINOLTA Konica.

V roce 2023 očekává společnost pokles na trhu s neregulovanými léčivy a potravinovými a kosmetickými produkty, a to především ve veřejných lékárnách v důsledku snižování kupní síly konečných spotřebitelů vlivem přetrvávající inflace.

Již v průběhu na konci roku 2022 byl trh s léčivy ovlivněn významnými výpadky základních léčivých přípravků především ze skupiny antibiotik a antipyretik. MZ ČR ve spolupráci se SÚKL přijalo řadu opatření s cílem zajistit potřebná léčiva pro pacienty. Šlo především o schválení používání cizojazyčných šarží registrovaných léčiv, povolení dovozu neregistrovaných léčiv a zákaz vývozu přípravků s ohroženou dostupností. Zároveň se připravuje Novela Zákona o léčivech, která by měla zajistit dostupnost léčiv pro české pacienty. Novela se v současné době připravuje do schvalovacího legislativního procesu.

Rozkolísaný trh nedostatkem léčiv může být důsledkem neočekávané silných postcovidové sezonních vlny s velkou spotřebou léčiv určených především na respirační onemocnění. Situaci však mohla negativně ovlivnit i neochota státních regulačních orgánů navyšovat úhrady a ceny regulovaných léčiv a narušené výrobní, dodavatelské a distribuční řetězce, které v případě nedostatku léčiv upřednostňují větší a ekonomicky silnější trhy.

Od 1.ledna 2023 je zároveň účinný revidovaný Cenový předpis, který nově znemožňuje výrobcům nebo jiným osobám uvádějícím léčivý přípravek na trh čerpat obchodní přírůžku při prodeji na další distributory. Toto opatření zvýší ve svém důsledku profitabilitu lékáren.

V průběhu roku 2022, pokračovala ČNB ve zvyšování úrokových sazeb, čímž se snažila stabilizovat nárůst inflace, která atakuje již na počátku roku dvouciferná čísla. Bohužel ani několikeré zvýšení sazeb hodnoty PRIBOR nemělo na růst inflace žádný zásadní vliv. Po změnách ve složení Bankovní rady ČNB došlo ke změně přístupu, kdy nástrojem ke zmírnění inflace nebude růst úrokových sazeb ale posilování kurzu Kč. Právě snaha ČNB korigovat inflaci intervencí vůči hodnotě koruny oslabením EURa a jiných měn, sniží na jedné straně hodnotu importovaného zboží na druhé však sniží i výnosy z exportu produktů do zahraničí.

Očekáváme proto pro rok 2023 stagnaci nebo jen mírný růst sazeb v průběhu roku. Z tohoto pohledu bude důležitý i přístup ostatních centrálních bank k problematice inflačních růstů.

Další kroky ČNB budeme bedlivě sledovat, protože případné větší změny úrokových sazeb se mohou negativně projevit jak přímo u společnosti, tak i dceřiných společnostech, které jsou financovány bankovními zdroji, protože nákladové úroky jsou jednou z rozhodujících položek, které ovlivňují tvorbu hospodářského výsledku. Mohou rovněž ovlivnit i investiční rozvojovou politiku skupiny Česká lékárnická.

Společnost a celá skupina bude rovněž vystavena rizikům spojeným s průběhem a vývojem války na Ukrajině. Může opětovně dojít ke skokovým změnám cen PHM a energií, které se mohou dále promítnout do dalšího růstu nákladů na nakupované služby. Válka na Ukrajině přinesla i silnou migrační vlnu. Do ČR se dostalo více než 300 tisíc uprchlíků, především žen a dětí. Toto může být nejen pro skupinu, ale i pro celou ČR velkou výzvou, protože nízká nezaměstnanost vytváří velký tlak na zaměstnavatele na růst mezd. Právě noví pracovníci z řad uprchlíků může pomoci stabilizovat trh práce a pomoci oživit ekonomiku. Jen v distribučních službách ve skupině zaměstnáváme více než 10 nových ukrajinských pracovníků.

Důležité budou i další kroky Vlády ČR jak nastaví na jedné straně pomoc a kompenzace potřebným z řad sociálně slabých, na druhé straně pobídky společnostem, aby se ekonomika nedostala do stadia stagflace. Doposud realizované Vlády kroky jsou spíše přešlapováním než jednoznačnou cílenou pomocí, která posune společnost dopředu.

## • Prohlášení společnosti ke zprávě o vztazích

Společnost Česká lékárnická, a.s. nemá ovládající osobu, proto nesestavuje zprávu o vztazích mezi propojenými osobami podle §82 zákona č. 90/2012 Sb. o obchodních korporacích.

Minimální závazný výčet  
vyhlášky č. 500/2002

**ROZVAHA**  
**v plném rozsahu**  
ke dni 31.12.2022  
(v celých tisících Kč)

Obchodní firma  
Česká lékárnická, a.s.

IČ  
63080877

Sídlo účetní jednotky  
Těšínská 1349/296  
Ostrava - Radvanice  
716 00

Označení a	AKTIVA b	Běžné účetní období			Minulé úč.
		Brutto 1	Korekce 2	Netto 3	Netto 4
	<b>AKTIVA CELKEM</b>	<b>1 131 456</b>	<b>-259</b>	<b>1 131 198</b>	<b>1 070 228</b>
<b>B.</b>	<b>Stálá aktiva</b>	<b>1 022 436</b>	<b>-259</b>	<b>1 022 177</b>	<b>969 183</b>
B. I.	Dlouhodobý nehmotný majetek	94	-94		
2.	Ocenitelná práva	94	-94		
2.1.	Software	94	-94		
B. II.	<b>Dlouhodobý hmotný majetek</b>	<b>165</b>	<b>-165</b>		<b>5</b>
B. II. 1.	Pozemky a stavby				
1.1.	Pozemky				
1.2.	Stavby				
2.	Hmotné movité věci a jejich soubory	165	-165		5
5.	Poskytnuté zálohy na dlouhodobý hmotný majetek a nedokončený dlouhodobý hmotný majetek				
5.2.	Nedokončený dlouhodobý hmotný majetek				
B. III.	Dlouhodobý finanční majetek	1 022 177		1 022 177	969 178
B. III. 1.	Podíly - ovládaná nebo ovládající osoba	1 020 777		1 020 777	967 946
3.	Podíly - podstatný vliv	1 400		1 400	1 232
<b>C.</b>	<b>Oběžná aktiva</b>	<b>109 009</b>		<b>109 010</b>	<b>101 035</b>
C. II.	<b>Pohledávky</b>	<b>104 637</b>		<b>104 638</b>	<b>98 153</b>
1.4.	Odložená daňová pohledávka	87		87	102
C. II. 2.	<b>Krátkodobé pohledávky</b>	<b>104 550</b>		<b>104 551</b>	<b>98 051</b>
2.1.	Pohledávky z obchodních vztahů	95		96	
2.2.	Pohledávky - ovládaná nebo ovládající osoba	94 802		94 802	97 949
2.4.	Pohledávky - ostatní	9 653		9 653	102
2.4.3.	Stát - daňové pohledávky	13		13	
2.4.4.	Krátkodobé poskytnuté zálohy	140		140	102
2.4.6.	Jiné pohledávky	9 500		9 500	
C. IV.	<b>Peněžní prostředky</b>	<b>4 372</b>		<b>4 372</b>	<b>2 882</b>
C. IV. 1.	Peněžní prostředky v pokladně	60		60	71
2.	Peněžní prostředky na účtech	4 312		4 312	2 811
<b>D.</b>	<b>Časové rozlišení aktiv</b>	<b>11</b>		<b>11</b>	<b>10</b>
D. 1.	Náklady příštích období	11		11	10

Označení	PASIVA	Stav v běžném účetním období	Stav v minulém účetním období
a	b	5	6
	<b>PASIVA CELKEM</b>	<b>1 131 198</b>	<b>1 070 228</b>
<b>A.</b>	<b>Vlastní kapitál</b>	<b>1 034 528</b>	<b>970 043</b>
A. I.	<b>Základní kapitál</b>	<b>94 500</b>	<b>94 500</b>
A. I. 1.	Základní kapitál	94 500	94 500
2.	Vlastní podíly (-)		
A. II.	<b>Ážio a kapitálové fondy</b>	<b>680 255</b>	<b>652 766</b>
A. II. 1.	Ážio	15 058	15 058
2.	Kapitálové fondy	665 197	637 708
2.2.	Oceňovací rozdíly z přecenění majetku a závazků (+/-)	665 197	637 708
A. III.	<b>Fondy ze zisku</b>		<b>25 500</b>
A. III. 1.	Ostatní rezervní fondy		22 273
2.	Statutární a ostatní fondy		3 227
A. IV.	<b>Výsledek hospodaření minulých let</b>	<b>222 777</b>	<b>177 148</b>
A. IV. 1.	Nerozdělený zisk minulých let nebo neuhrazená ztráta minulých let (+/-)	222 777	177 148
<b>A. V.</b>	<b>Výsledek hospodaření běžného účetního období</b>	<b>36 996</b>	<b>20 129</b>
<b>B. + C.</b>	<b>Cizí zdroje</b>	<b>96 658</b>	<b>100 185</b>
<b>B.</b>	<b>Rezervy</b>	<b>212</b>	<b>234</b>
4.	Ostatní rezervy	212	234
<b>C.</b>	<b>Závazky</b>	<b>96 446</b>	<b>99 951</b>
C. I.	<b>Dlouhodobé závazky</b>		
C. I. 2.	Závazky k úvěrovým institucím		
C. I. 8.	Odložený daňový závazek		
C. II.	<b>Krátkodobé závazky</b>	<b>96 446</b>	<b>99 951</b>
C. II. 2.	Závazky k úvěrovým institucím	1 667	20 000
C. II. 4.	Závazky z obchodních vztahů	40	157
C. II. 6.	Závazky - ovládaná nebo ovládající osoba	93 770	74 739
C. II. 8.	Závazky ostatní	969	5 055
C. II. 8.3.	Závazky k zaměstnancům	342	344
C. II. 8.4.	Závazky ze sociálního zabezpečení a zdravotního pojištění	171	167
C. II. 8.1.	Závazky ke společníkům		
C. II. 8.5.	Stát - daňové závazky a dotace	198	4 129
C. II. 8.6.	Dohadné účty pasivní		100
C. II. 8.7.	Jiné závazky	258	315
<b>D.</b>	<b>Časové rozlišení pasiv</b>	<b>12</b>	
D. 1.	Výdaje příštích období	12	
Sestaveno dne: 9.5.2023 Schváleno dne: 9.5.2023		Podpisový záznam statutárního orgánu účetní jednotky:	
Právní forma účetní jednotky: <b>akciová společnost</b>		Předmět podnikání: <b>Správa finančních investic</b>	
<b>Zapsáno v obchodním rejstříku Krajského soudu v Ostravě oddíl B, vložka 2487</b>			



Minimální závazný výčet  
vyhlášky č. 500/2002 Sb.

**VÝKAZ ZISKU A ZTRÁTY**  
v plném rozsahu  
ke dni 31.12.2022  
(v celých tisících Kč)

Obchodní firma  
Česká lékárnická, a.s.

Sídlo účetní jednotky  
Těšínská 1349/296  
Ostrava - Radvanice  
716 00

IČ

63080877

Označení a	TEXT b	Skutečnost v účetním období	
		běžném 1	minulém 2
I.	Tržby z prodeje výrobků a služeb	7 621	8 710
A.	Výkonová spotřeba	1 939	1 684
A.2.	Spotřeba materiálu a energie	324	220
A.3.	Služby	1 615	1 464
D.	Osobní náklady	6 792	6 754
D.1.	Mzdové náklady	5 086	5 005
D.2.	Náklady na sociální zabezpečení, zdravotní pojištění a ostatní náklady	1 706	1 749
D.2.1.	Náklad na sociální zabezpečení a zdravotní pojištění	1 571	1 623
D.2.2.	Ostatní náklady	135	126
E.	Úpravy hodnot v provozní oblasti	5	397
E.1.	Úpravy hodnot dlouhodobého nehmotného a hmotného majetku	5	397
E.1.1.	Úpravy hodnot dlouhodobého nehmotného a hmotného majetku - trvalé	5	397
III.	Ostatní provozní výnosy	25	25 424
III.1.	Tržby z prodaného dlouhodobého majetku	13	25 420
III.3.	Jiné provozní výnosy	12	4
F.	Ostatní provozní náklady	1 377	17 612
F.1.	Zůstatková cena prodaného dlouhodobého majetku		17 375
F.3.	Daně a poplatky v provozní oblasti	1 349	203
F.4.	Rezervy v provozní oblasti a komplexní náklady příštích	-22	-21
F.5.	Jiné provozní náklady	50	55
*	<b>Provozní výsledek hospodaření</b>	<b>-2 467</b>	<b>7 687</b>
IV.	Výnosy z dlouhodobého finančního majetku - podíly	40 673	35 712
IV.1.	Výnosy z podílů - ovládaná nebo ovládající osoba	9 885	10 767
IV.2.	Ostatní výnosy z podílů	30 788	24 945
G.	Náklady vynaložené na prodané podíly	4 489	17 973
H.	Náklady související s ostatním dlouhodobým finančním		0
VI.	Výnosové úroky a podobné výnosy	4 595	1 082
VI.1.	Výnosové úroky a podobné výnosy - ovládaná nebo ovládající osoba	4 595	1 082
J.	Nákladové úroky a podobné náklady	4 025	1 564
J.2.	Ostatní nákladové úroky a podobné náklady	4 025	1 564
VII.	Ostatní finanční výnosy	30	111
K.	Ostatní finanční náklady	246	281
*	<b>Finanční výsledek hospodaření</b>	<b>36 538</b>	<b>17 087</b>
**	<b>Výsledek hospodaření před zdaněním</b>	<b>34 071</b>	<b>24 774</b>
L.	Daň z příjmů	-2 925	4 645
L.1.	Daň z příjmů splatná	-2 940	4 690
L.2.	Daň z příjmů odložená	15	-45
**	<b>Výsledek hospodaření po zdanění</b>	<b>36 996</b>	<b>20 129</b>
***	<b>Výsledek hospodaření za účetní období (+/-)</b>	<b>36 996</b>	<b>20 129</b>
*	<b>Čistý obrat za účetní období</b>	<b>52 944</b>	<b>71 039</b>

Sestaveno dne: 9.5.2023 Schváleno dne: 9.5.2023

Podpisový záznam statutárního orgánu  
účetní jednotky

Právní forma účetní jednotky: **akciová společnost**

Předmět podnikání: **Správa finančních investic**

Zapsáno v obchodním rejstříku Krajského soudu v Ostravě oddíl B, vložka 2487

19

**Česká lékárnická, a.s., se sídlem Těšínská 1349/296, 716 00 Ostrava-Radvanice, IČO: 63080877**

Společnost zapsána v obchodním rejstříku vedeném Krajským soudem v Ostravě, oddíl B, vložka 2487

tel: +420-597575211, Fax: +420-597575261, e-mail: [info@pharmos.cz](mailto:info@pharmos.cz)



HDM Audit CZ s.r.o.  
FOR IDENTIFICATION PUKPOS

Záväzný výčet informací uvedený  
ve vyhlášce MFČR 500/2002 Sb.

## Výkaz změn vlastního kapitálu

k 31.12.2022

(v celých tis.Kč)

IČ 63080877

Obchodní firma

Česká lékárnická, a.s.

Sídlo

Těšínská 1349/296,

Ostrava - Radvanice

716 00

	základní kapitál	Ážio a kapit.fondy	ostatní fondy	Rezervní fond	Ostatní fondy	VHMO	VHBO	VK celkem
01	02	03	04	05		06	07	08
<b>Počáteční stav 1.1. 2021</b>	<b>87 387</b>	<b>581 729</b>	<b>0</b>	<b>22 273</b>	<b>3 227</b>	<b>155 665</b>	<b>21 588</b>	<b>652 234</b>
oceňovací rozdíly z přecenění majetku		71 037						71 037
odkup vlastní podíly	7 113							7 113
Příděl na výplatu tantiém							-105	-105
Příděl do nerozděleného zisku min.let						21 483	-21 483	0
Výsledek hospodaření běžného období							20 129	20 129
<b>Konečný stav 31.12. 2021</b>	<b>94 500</b>	<b>652 766</b>	<b>0</b>	<b>22 273</b>	<b>3 227</b>	<b>177 148</b>	<b>20 129</b>	<b>970 043</b>
<b>Počáteční stav 1.1. 2022</b>	<b>94 500</b>	<b>652 766</b>	<b>0</b>	<b>22 273</b>	<b>3 227</b>	<b>177 148</b>	<b>20 129</b>	<b>970 043</b>
Oceňovací rozdíly z přecenění majetku		27 489						27 489
Příděl do nerozděleného zisku min.let				-22 273	-3 227	45 629	-20 129	0
Výsledek hospodaření běžného období							36 996	36 996
<b>Konečný stav 31.12. 2022</b>	<b>94 500</b>	<b>680 255</b>	<b>0</b>	<b>0</b>	<b>0</b>	<b>222 777</b>	<b>36 996</b>	<b>1 034 528</b>
Právní forma účetní jednotky : akciová společnost	Sestavil: Ožanová Martina			Sestaveno dne: 9.května 2023				
Předmět podnikání :	(jméno, podpis)							
Správa finančních investic	Podpisový záznam statutárního orgánu :			Schváleno dne: 9.května 2023				
	(jméno, podpis)							
Firma je zapsána do obchodního rejstříku Krajského soudu v Ostravě, oddíl B, vložka 2487								

## Příloha v účetní závěrce společnosti

### Česká lékárnická, a.s. k 31. 12. 2022

Příloha je zpracována v souladu s Vyhláškou MF č. 500 ze dne 6. listopadu 2002 v platném znění, kterou se provádějí některá ustanovení zákona č. 563/1991 Sb. o účetnictví. Údaje přílohy vycházejí z účetních písemností účetní jednotky (účetní doklady, účetní knihy a ostatní účetní písemnosti) a z dalších podkladů, které má účetní jednotka k dispozici. Hodnotové údaje jsou vykázány v celých tisících Kč, pokud není uvedeno jinak.

#### Obsah přílohy

##### Obecné údaje

1. Popis účetní jednotky
2. Majetková či smluvní účast účetní jednotky v jiných společnostech
3. Zaměstnanci společnosti, osobní náklady
4. Poskytnutá peněžita či jiná plnění

##### Používané účetní metody, obecné účetní zásady a způsoby oceňování

1. Způsob ocenění majetku
  - 1.1. Dlouhodobý nehmotný majetek
  - 1.2. Dlouhodobý hmotný majetek
  - 1.3. Finanční majetek
  - 1.4. Metoda ekvivalence
2. Způsob stanovení reprodukční pořizovací ceny
3. Změny oceňování, odpisování a postupů účtování
4. Opravné položky k majetku
5. Odpisování
6. Přepočet cizích měn na českou měnu
7. Způsob stanovení odložené daně

##### Doplňující údaje k Rozvaze a k Výkazu zisku a ztrát

1. Položky významné pro hodnocení majetkové a finanční situace společnosti
  - 1.1. Doměrky daně z příjmů za minulá účetní období
  - 1.2. Dlouhodobé bankovní úvěry
  - 1.3. Rozpis přijatých dotací na investiční a provozní účely
2. Významné události po datu účetní závěrky
3. Doplňující informace o dlouhodobém majetku
  - 3.1. Hlavní skupiny dlouhodobého hmotného majetku
  - 3.2. Hlavní skupiny dlouhodobého nehmotného majetku
  - 3.3. Dlouhodobý hmotný majetek pořízený formou finančního pronájmu
  - 3.4. Dlouhodobý hmotný majetek pořízený formou operativního pronájmu
  - 3.5. Souhrnná výše majetku neuvedená v rozvaze
  - 3.6. Rozpis hmotného majetku zatíženého zástavním právem
  - 3.7. Přehled majetku s výrazně rozdílným tržním a účetním hodnocením
  - 3.8. Dlouhodobý finanční majetek - podíly v podnicích ve skupině
4. Vlastní kapitál
  - 4.1. Zvýšení nebo snížení vlastního kapitálu
  - 4.2. Základní kapitál
5. Pohledávky a závazky
  - 5.1. Pohledávky po lhůtě splatnosti
  - 5.2. Závazky po lhůtě splatnosti
  - 5.3. Údaje o pohledávkách a závazcích k podnikům v konsolidačním celku
  - 5.4. Údaje o pohledávkách a závazcích z titulu uplatnění zástavního a zajišťovacího práva
  - 5.5. Závazky nesledované v účetnictví a neuvedené v rozvaze
  - 5.6. Časové rozložení významných skupin ostatních pohledávek
  - 5.7. Závazky vůči státním organizacím
6. Rezervy
7. Výnosy z běžné činnosti

## Obecné údaje

### 1. Popis účetní jednotky

Název: **Česká lékárnická, a.s.**

Sídlo: Těšínská 1349/296, Ostrava-Radvanice, PSČ: 716 00

Právní forma: akciová společnost

IČ: 63080877

DIČ: CZ63080877

Kategorie účetní jednotky: malá

Předmět činnosti společnosti:

- výroba, obchod a služby neuvedené v přílohách 1 až 3 živnostenského zákona
- Činnost účetních poradců, vedení účetnictví, vedení daňové evidence
- správa finančních investic

Datum vzniku společnosti:

Společnost vznikla dne 15. srpna 1995 zápisem v Obchodním rejstříku

Zapsaný základní kapitál:

V celkovém objemu 94.500.000,- Kč (100% splaceno)

Akcie:

18.900 ks akcií na jméno ve jmenovité hodnotě 5.000,- Kč  
akcie v listinné podobě

Společnost byla jednorázově zakládací listinou ze dne 28.1.1995. Aktualizace stanov byla uložena do sbírky listin dne 14.2.2022.

Společnost je mateřskou společností konsolidačního celku Česká lékárnická a za tento celek sestavuje konsolidovanou účetní závěrku. Organizační schéma skupiny Česká lékárnická k rozvahovému dni 31.12.2022 je uvedeno v příloze č. 1.

Společnost je zapsána do obchodního rejstříku u Krajského soudu v Ostravě, oddíl B, vložka 2487.

Na základním kapitálu společnosti se podílejí akcionáři – fyzické osoby a právnická společnost, jejichž akciový podíl v souladu se Stanovami nepřesahuje 10 % základního kapitálu.

ROZVAHOVÝ DEN: 31.12.2022

OKAMŽIK SESTAVENÍ ÚČETNÍ ZÁVĚRKY: 9.5.2023

INFORMACE O VÝZNAMNÝCH SKUTEČNOSTECH, KTERÉ PROBĚHLY VE SPOLEČNOSTI V ROCE 2022:

- V únoru 2022 společnost Česká lékárnická a.s. prodala 20 % akcií společnosti THERAPON 98, a.s. – viz. Doplňující informace k Rozvaze bod 3.8.
- V květnu 2022 společnost Česká lékárnická a.s. poskytla dobrovolný peněžitý příspěvek mimo základní kapitál společnosti Sanovia, a.s. – viz. Doplňující informace k Rozvaze bod 3.8.

## ZMĚNY A DODATKY PROVEDENÉ V OBCHODNÍM REJSTRÁŘÍKU:

V roce 2022 nedošlo k žádným změnám.

## ORGANIZAČNÍ STRUKTURA ÚČETNÍ JEDNOTKY A JEJÍ ZÁSADNÍ ZMĚNY V UPLYNULÉM ÚČETNÍM OBDOBÍ:

### Členové statutárních a dozorčích orgánů ke dni sestavení účetní uzávěrky:

Funkce	Příjmení	Jméno	Titul
Předseda představenstva	Korta	Jiří	PharmDr.
Člen představenstva	Příbyl	Ivo	Ing.
Člen představenstva	Nalevajka	Petr	PharmDr.
členové dozorčí rady	Fiala	Oldřich	Ing.
Člen dozorčí rady	Blahožová	Šárka	Mgr.
Člen dozorčí rady	Hamuzková	Libuše	Mgr.
Člen dozorčí rady	Konečný	Peter	PharmDr.
Člen dozorčí rady	Vala	Martin	PharmDr.

## 2. Majetková či smluvní účast účetní jednotky v jiných společnostech (v tis. Kč)

Název společnosti	Sídlo	Požizovací cena podílu
GALMED a.s.	Těšínská 1349/296 Ostrava-Radvanice PŠČ: 716 00, ČR	15 000 (tj.100.00 %)
PHARMOS, a.s.	Těšínská 1349/296 Ostrava-Radvanice PŠČ: 716 00, ČR	271 009 (tj. 100 %)
Pražská lékárnická s.r.o.	Theodor 28 Pchery, PŠČ:273 08, ČR	2 400 (tj. 50,00 %)
THERÁPON 98, a.s.	Štefánikova 1301 Kopřivnice PŠČ: 742 21, ČR	17 955 (tj.60 %)
LEKTRANS s.r.o.	Těšínská 1349/296 Ostrava-Radvanice PŠČ: 716 00, ČR	208 (tj. 52 %)
Lektrans Bohemia s.r.o.	Těšínská 1349/296 Ostrava-Radvanice PŠČ: 716 00, ČR	102 (tj.51 %)
Lekis s.r.o.	Těšínská 1349/296 Ostrava - Radvanice PŠČ:716 00, ČR	205 (tj.19 %)
Sanovia, a.s.	Těšínská 1349/296 Ostrava – Radvanice PŠČ:716 00, ČR	50 000 (tj.100 %)
SoftPharm s.r.o.	Těšínská 1349/296 Ostrava – Radvanice PŠČ:716 00, ČR	102 (tj.51,00 %)

Změny v majetkových účastech a přecenění ekvivalencí jsou uvedeny části Doplnující údaje k Rozvaze v bodě 3.8.

## 3. Zaměstnanci společnosti, osobní náklady

Položka	Zaměstnanci celkem		Z toho řídících pracovníků	
	2022	2021	2022	2021
Průměrný počet zaměstnanců	13	14	5	6
Mzdové náklady	4 096	4 059	1 512	2 274
Odměny členům orgánům	990	946	990	946
Náklady na sociální zabezpečení	1 571	1 623	508	1048
Sociální náklady	135	126	13	12
<b>Osobní náklady celkem</b>	<b>6 792</b>	<b>6 754</b>	<b>3 023</b>	<b>3 980</b>



<b>Vyplacené tantiémy a odměny členům statutárních a dozorčích orgánů</b>	<b>2022</b>	<b>2021</b>
tantiémy členům statutárních orgánů společnosti	-	-
tantiémy členům dozorčích orgánů společnosti	-	105
Odměny statutárním orgánům	990	946
<b>Celkem</b>	<b>990</b>	<b>1 051</b>

#### 4. Poskytnutá peněžitá či jiná plnění orgánům společnosti

Vyjma tantiém, odměn a plnění dle smluv o výkonu funkce statutárním a dozorčím orgánům nebyla jiná plnění peněžní či naturální poskytnuta.

#### Používané účetní metody, obecné účetní zásady a způsoby oceňování

##### 1. Způsob ocenění majetku

Přiložená účetní závěrka byla připravena podle zákona č. 563/1991 Sb. o účetnictví, podle vyhlášky č. 500/2002 Sb., kterou se provádějí některá ustanovení zákona č. 563/1991 Sb., o účetnictví, ve znění pozdějších předpisů, pro účetní jednotky, které jsou podnikateli účtujícími v soustavě podvojného účetnictví a podle Českých účetních standardů pro podnikatele č. 001 až 023, které stanovují základní postupy účtování pro podnikatele. Všechny právní předpisy byly použity ve znění platném k 1.1.2022. Jedná se o nekonsolidovanou účetní závěrku za rok 2022.

##### 1.1. Dlouhodobý nehmotný majetek

Obsahuje zejména zřizovací výdaje, nehmotné výsledky výzkumu a vývoje, software, ocenitelná práva, goodwill, jiný dlouhodobý nehmotný majetek, nedokončený nehmotný majetek a poskytnuté zálohy na dlouhodobý majetek. Obecně se za dlouhodobý nehmotný majetek považují takové složky majetku, jež mají dobu použitelnosti delší než jeden rok a ocenění vyšší než **60.000 Kč**. Nehmotný majetek s nižší pořizovací hodnotou bude účtován okamžitě při nákupu do nákladů na účet **Služby**, o tomto majetku se nevede operativní evidence.

##### 1.2. Dlouhodobý hmotný majetek

Dlouhodobým hmotným majetkem se zejména rozumí pozemky, stavby, samostatné movité věci a soubory movitých věcí, pěstitelské celky trvalých porostů, jiný dlouhodobý hmotný majetek, poskytnuté zálohy na dlouhodobý hmotný majetek, oceňovací rozdíl k nabytému majetku.

Obecně společnost za dlouhodobý hmotný majetek považuje takové složky majetku, jež mají dobu použitelnosti delší než jeden rok a ocenění vyšší než **80.000 Kč**.

Hmotný majetek s nižší pořizovací hodnotou bude účtován do nákladů na účet **Spotřeba materiálu** dle posouzení účetní jednotky bude tento majetek evidován ve zvláštním modulu „**majetek v operativní evidenci**“, takto bude evidována například výpočetní technika s nízkou pořizovací hodnotou.

##### 1.3. Finanční majetek

Krátkodobý finanční majetek tvoří cenniny, peníze v hotovosti a na bankovních účtech.

##### 1.4. Metoda ekvivalence

I nadále v účetním období roku 2022 společnost používá metodu ekvivalence pro ocenění podílů na základě podílu na vlastním kapitálu v příslušné společnosti.

#### 2. Způsob stanovení reprodukční pořizovací ceny

Způsobu stanovení reprodukčních pořizovacích cen nebylo ve sledovaném ani minulém období použito.

#### 3. Změny oceňování, odpisování a postupů účtování

K žádným změnám nedošlo.

#### 4. Opravné položky k majetku

Společnosti nevznikl titul pro tvorbu opravných položek k majetku.

## 5. Odpisování

Odpisy jsou vypočteny na základě pořizovací ceny a předpokládané doby životnosti (např. stroje a zařízení 3 - 15 let, budovy, stavby 30 – 50 let) příslušného majetku.

## 6. Přepočet cizích měn na českou měnu

Při přepočtu cizích měn na českou měnu používá společnost:

- aktuální denní kurz vyhlášený ČNB (příslušný vyhlášený denní kurz je platný pro celý následující pracovní den).
- k rozvahovému dni účetní jednotka přepočítala majetek a závazky v cizí měně dle platného kurzu ČNB.

## 7. Způsob stanovení odložené daně

K 31.12.2022 byla výsledkově proúčtována odložená daň z příjmu vyplývající z účetní a daňovou hodnotou z titulu účetních rezerv na budoucí daňové výdaje a z titulu neuhrazených úroků ze zápujček od fyzických osob.

Zůstatky odložené daně:

Odložená daň - pohledávka k 31.12.2021	102 tis. Kč
Odložená daň - pohledávka k 31.12.2022	87 tis. Kč

Společnost neúčtuje o odložené dani z přecenění dlouhodobých finančních investic ekvivalencí. Všechny tyto podíly ve společnostech jsou určeny k dlouhodobé držbě za účelem realizace aktivit v rámci skupiny podniků Česká lékárnická. V době sestavení účetní závěrky k 31.12.2022 nejsou známy žádné skutečnosti o zamýšleném prodeji držených podílů nebo jeho částí.

## Doplňující údaje k Rozvaze a k Výkazu zisků a ztrát

### 1. Položky významné pro hodnocení majetkové a finanční situace společnosti

#### 1.1. Splatná daň a doměrky daně z příjmů za minulá účetní období

Za rok 2022 společnosti nevznikla povinnost splatné daně z příjmů, většina realizovaných tržeb má charakter osvobozených příjmů, pouze proúčtovala v roce 2022 opravu předpisu splatné daně za rok 2021 z důvodu dvojí vykázaní daně z příjmů zdaněných ve Slovenské republice.

Doměrky daně z příjmu za minulá účetní období nebyly vyčísleny.

#### 1.2. Dlouhodobé bankovní úvěry

V průběhu roku 2022 byla splacena zbývající část bankovního úvěru od společnosti MONETA Money Bank a.s. na nákup akcií společnosti PHARMOS a.s. Přestože byl úvěr ukončen k 31.12.2022, došlo ke stažení poslední části úvěru až začátkem ledna 2023. Ve výkaze Rozvaha je tato poslední splátka vykazována v krátkodobých úvěrech v části C.II.2.

#### 1.3. Rozpis přijatých dotací na investiční a provozní účely

V období 2022 společnost nečerpala žádnou dotaci.

### 2. Významné události po datu účetní závěrky

Na základě Smlouvy o vývoji a implementaci systému D365 uzavřené v roce 2021 se společností MINOLTA Konica, a.s. pokračovaly služby spočívající v zavedení komplexního softwarového vybavení. Postupná realizace projektu by měla být ukončena do konce roku 2023 - 2024.

### 3. Doplňující informace o dlouhodobém majetku

#### 3.1. Hlavní skupiny dlouhodobého hmotného majetku

Skupina majetku	Pořizovací cena		Oprávký		Zůstatková cena		Přírůstky	Úbytky
	2022	2021	2022	2021	2022	2021	(pořizovací cena) 2022	(Zůstatková cena, odpisy) 2022
Pozemky	-	-	-	-	-	-	-	-
Budovy, haly, stavby	-	-	-	-	-	-	-	-
Samostatné movité věci a soubory m. věci	165	165	165	160	-	5	-	-
-Stroje, přístroje, zařízení	-	-	-	-	-	-	-	-
-Inventář	-	-	-	-	-	-	-	-
-Drobný hmotný dl. majetek	165	165	165	160	-	5	-	-
Nedokončený dl. hmotný majetek	-	-	-	-	-	-	-	-

#### 3.2. Dlouhodobý nehmotný majetek (DNM)

Skupina majetku	Pořizovací cena		Oprávký		Zůstatková cena		Přírůstky	Úbytky
	2022	2021	2022	2021	2022	2021	(pořizovací cena) 2022	(Zůstatková cena, odpisy) 2022
Ocenitelná práva	-	-	-	-	-	-	-	-
- Software	94	94	94	94	-	-	-	-

#### 3.3. Dlouhodobý hmotný majetek pořízený formou finančního pronájmu

Nebyl pořízen žádný majetek formou finančního pronájmu.

#### 3.4. Dlouhodobý hmotný majetek pořízený formou operativního pronájmu

Operativní pronájem není používán.

#### 3.5. Souhrnná výše majetku neuvedená v rozvaze

Drobný hmotný majetek neuvedený v rozvaze společnost nemá.

#### 3.6. Rozpis dlouhodobého hmotného majetku zatíženého zástavním právem

Bankovní úvěr viz. 1.2 Dlouhodobé úvěry, byl zastaven majetkem společnosti PHARMOS, a.s. a po jeho splacení tj. 31.12.2022, byla zástava majetku ukončena dne 16.1.2023.

#### 3.7. Přehled majetku s výrazně rozdílným tržním a účetním ohodnocením

Neexistuje majetek s výrazně rozdílným tržním a účetním ohodnocením.

#### 3.8. Dlouhodobý finanční majetek - podíly v podnicích ve skupině

Přehled podílů v tuzemsku a zahraničí (rozhodující a podstatné podíly) je uváděn v tis. Kč.

Název společnosti	Sídlo	Pořizovací cena	Podíl v %	Ocenění podílů m. ekvivalence	Běžné období – 2021	
					dividendy Česká lékárnická, a.s.	Zisk/Ztráta běžného roku
PHARMOS, a.s.	Ostrava, ČR	271 009	100,0 %	744 354		58 278
Lekis s.r.o.	Ostrava, ČR	205	19,0 %	1 232		500
GALMED a.s.	Ostrava, ČR	15 000	100,0 %	35 108	4 000	5 440
Pražská lékárnická s.r.o.	Pchery, ČR	2 400	50,0 %			- 9 303
THERÁPON 98, a.s.	Kopřivnice, ČR	22 444	80,0 %	113 914	6 000	13 105
LEKTRANS s.r.o.	Ostrava, ČR	208	52,0 %	3 831	300	1 160
Lektrans Bohemia s.r.o.	Ostrava, ČR	102	51,0 %	2 733	467	1 826
Sanovia, a.s.	Ostrava, ČR	20 000	100,0 %	67 721		24 035
SoftPharm s.r.o.	Ostrava, ČR	102	51,0 %	285		39
<b>Celkem</b>		<b>331 470</b>		<b>969 178</b>	<b>10 767</b>	<b>95 080</b>

Dne 7.6.2021 došlo k prodeji akcií společnosti PHARMOS SK na společnost TOP Pharmex Rišňovce spol s.r.o. v Nitře, prodej je uveden ve Výkazu zisků a ztrát řádek F.5.IV.2. ve výši 17 832 tis. Kč.

#### Běžné období – 2022

Název společnosti	Sídlo	Požizovací cena	Podíl v %	Ocenění podílů m. ekvivalence	dividendy Česká lékárnická, a.s.	Zisk/Ztráta běžného roku
PHARMOS, a.s.	Ostrava, ČR	271 009	100,0 %	773 444		29 250
Lekis s.r.o.	Ostrava, ČR	205	19,0 %	1 400		887
GALMED a.s.	Ostrava, ČR	15 000	100,0 %	42 959	5 100	12 951
Pražská lékárnická s.r.o.	Pchery, ČR	2 400	50,0 %			- 13 843
THERAPON 98, a.s.	Kopřivnice, ČR	17 955	60,0 %	94 711	4 000	21 862
LEKTRANS s.r.o.	Ostrava, ČR	208	52,0 %	3 791	285	668
Lektrans Bohemia s.r.o.	Ostrava, ČR	102	51,0 %	2 536	500	409
Sanovia, a.s.	Ostrava, ČR	50 000	100,0 %	103 033		15 880
SoftPharm s.r.o.	Ostrava, ČR	102	51,0 %	303		35
<b>Celkem</b>		<b>356 981</b>		<b>1 022 177</b>	<b>9 885</b>	<b>68 099</b>

Valná hromada společnosti konaná dne 16.2.2022 projednala a schválila prodej akcií představujících 20 % akcií společnosti THERAPON 98, a.s. Část kupní ceny byla použita na finanční posílení společnosti Sanovia, a.s. tak, aby mohla realizovat další akvizice. Posílení bylo provedeno po schválení Dozorčí radou příplatkem mimo základní kapitál ve výši 30 mil. Kč.

#### Přehled nepřímých podílů dle % přepočtených podílů mateřské společnosti

#### Běžné období – 2021

Název společnosti	Sídlo	Požizovací cena	Podíl v %	Vlastník obchodního podílu	Zisk/Ztráta běžného roku
THERAPON REAL s.r.o.	Kopřivnice, ČR	2 000 tis.	80,00 %	THERAPON 98, a.s.	3 408
Lékárna Stodůlky s.r.o.	Praha, ČR	5 724 tis.	100,00 %	Sanovia, a.s.	493
Jihlavská lékárnická, s.r.o.	Ostrava, ČR	11 300 tis.	100,00 %	PHARMOS, a.s.	4 910
Lazaret s.r.o.	Litoměřice, ČR	97 443 tis.	100,00 %	Sanovia, a.s.	10 478
Lékoňice a.s.	Ostrava, ČR	26 769 tis.	100,00 %	Sanovia, a.s.	188
Krkonošská lékárna s.r.o.	Ostrava, ČR	1 652 tis.	100,00 %	Sanovia, a.s.	746
SANO Vratimov s.r.o.	Ostrava, ČR	6 777 tis.	100,00 %	Sanovia, a.s.	1 200
Sano Hranice s.r.o.	Ostrava, ČR	7 110 tis.	100,00 %	Sanovia, a.s.	569
ERICA, s.r.o.	Ostrava, ČR	10 521 tis.	100,00 %	Sanovia, a.s.	1 153
LEKOS CZ, s.r.o.	Ostrava, ČR	10 781 tis.	100,00 %	Sanovia, a.s.	734
Sano Zábřeh s.r.o.	Ostrava, ČR	1 796 tis.	100,00 %	Sanovia, a.s.	- 45
Lékárna Centrum BpH, s.r.o.	Ostrava, ČR	8 616 tis.	100,00 %	Sanovia, a.s.	691
Sano Počátky s.r.o.	Ostrava, ČR	5 428 tis.	100,00 %	Sanovia, a.s.	1 347
MATAMI s.r.o.	Ostrava, ČR	18 958 tis.	100,00 %	Sanovia, a.s.	10
LÉKARNA ATAKAMA s.r.o.	Ostrava, ČR	5 553 tis.	100,00 %	Sanovia, a.s.	632
Sano Unhošť s.r.o.	Ostrava, ČR	11 165 tis.	100,00 %	Sanovia, a.s.	769
JHPharmacy s.r.o.	Ostrava, ČR	2 758 tis.	100,00 %	Sanovia, a.s.	303
MKD Pharmacy s.r.o.	Ostrava, ČR	4 732 tis.	100,00 %	Sanovia, a.s.	1 020

Pozn. Pořizovací cena nepřímých podílů ve společnostech je uváděna v tis. Kč, podíl v % je uveden dle vlivu nepřímého podílu mateřské společnosti. Od 1.2.2021 se stala Sanovia, a.s. vlastníkem další společnosti MKD Pharmacy s.r.o. s lékárnou v Přelouči a výdejnou v Rohovládově Bělé. K 1. 1. 2022 je schválen projekt fúze dceřiných společností Sanovia, a. s. vyjma společností Lazaret s.r.o. a Sano Zábřeh s.r.o.

### Běžné období – 2022

Název společnosti	Sídlo	Požizovací cena	Podíl v %	Vlastník obchodního podílu	Zisk/Ztráta běžného roku
THERÁPON REAL s.r.o.	Kopřivnice, ČR	2 000 tis.	80,00 %	THERÁPON 98, a.s.	2 342
Jihlavská lékárnická, s.r.o.	Ostrava, ČR	11 300 tis.	100,00 %	PHARMOS, a.s.	4 487
Lazaret s.r.o.	Litoměřice, ČR	97 443 tis.	100,00 %	Sanovia, a.s.	8 339
Sano Zábřeh s.r.o.	Ostrava, ČR	1 796 tis.	100,00 %	Sanovia, a.s.	-40
Zálabská lékárna s.r.o.	Ostrava, ČR	2 664 tis.	100,00 %	Sanovia, a.s.	491

K 1. 1. 2022 proběhl projekt fúze dceřiných společností Sanovia, a. s. vyjma společností Lazaret s.r.o. a Sano Zábřeh s.r.o. Od 1.6.2022 se stala Sanovia, a.s. 100 % vlastníkem další společnosti Zálabská lékárna s.r.o.

## 4. Vlastní kapitál

### 4.1. Zvýšení nebo snížení vlastního kapitálu

	Stav k 31.12.2022	Stav k 31.12.2021
Základní kapitál	94 500	94 500
Vlastní podíly (-)		
Rezervní fond		22 273
Emisní ážio	15 058	15 058
Statutární a ostatní fondy		3 227
Oceňovací rozdíly z přecenění majetku	665 197	637 708
Nerozdělený zisk minulých let	222 777	177 148
Výsledek hospodaření běžného úč. období	+36 996	+20 129
<b>Vlastní kapitál celkem</b>	<b>1 034 528</b>	<b>970 043</b>

Způsob rozdělení zisku předcházejícího účetního období:

Na základě rozhodnutí valné hromady společnosti ze dne 22.6.2022 byl hospodářský výsledek ve výši 20 129 tis. Kč za rok 2021 dále rezervní a statutární fond rozdělen následujícím způsobem:

Příděl na tantiémy statutárních a dozorčích orgánů	0 tis. Kč
Převod do nerozděleného zisku minulých let	20 129 tis. Kč
Převod do nerozděleného zisku minulých let rezervní fond	22 273 tis. Kč
Převod do nerozděleného zisku minulých let statut. a ostatní fondy	3 227 tis. Kč

Návrh na rozdělení zisku běžného období bude sestaven představenstvem společnosti ke schválení na valné hromadě společnosti.

### 4.2. Základní kapitál

#### Minulé období – 2021

Druh akcií	Počet akcií	Nominální hodnota	Nesplacené akcie	Lhůta splatnosti
Akcie na jméno	18 900	5 000 Kč	-	-

#### Běžné období – 2022

Druh akcií	Počet akcií	Nominální hodnota	Nesplacené akcie	Lhůta splatnosti
Akcie na jméno	18 900	5 000 Kč	-	-



## 5. Pohledávky a závazky

### 5.1. Pohledávky po lhůtě splatnosti

Počet dnů	Stav k 31.12.2022		Stav k 31.12.2021	
	Z obchodního styku	Ostatní	Z obchodního styku	Ostatní
ve lhůtě	2 480		2 226	
0 – 30	24		48	
30 – 60	24		-	
60 – 90	24		24	
90 – 180	73		73	
180 a více	24		52	

Pohledávky po lhůtě splatnosti tvoří pohledávky za společnostmi v konsolidačním celku ve výši Kč 169 tis. Kč a ty jsou během prvního čtvrtletí 2023 uhrazeny. Viz. bod 5.3.

### 5.2. Závazky po lhůtě splatnosti

Počet dnů	Stav k 31.12.2022		Stav k 31.12.2021	
	Z obchodního styku	Ostatní	Z obchodního styku	Ostatní
ve lhůtě	892		428	
0 - 30				
30 - 60				
60 - 90				
90 - 180				
180 – 365				

Závazky po lhůtě splatnosti nejsou k 31.12.2022 vykazovány.

### 5.3. Údaje o pohledávkách a závazcích k podnikům v konsolidačním celku

V souladu s metodikou skupiny Česká lékárnická došlo k přesunu v Rozvaze mezi pohledávkami a závazky dle opravných daňových dokladů.

Dlužník	Pohledávky k podnikům v konsolidačním celku			
	Stav k 31.12.2022		Stav k 31.12.2021	
	Celkem	Po splatnosti	Celkem	Po splatnosti
ERICA, s.r.o. (25092430)	-	-	13	-
PHARMOS, a.s. (IČO:19010290)	1 269	-	850	-
Pražská lékárnická s.r.o. (IČ: 25633741)	102	-	99	-
Jihlavská lékárnická s.r.o. (IČ: 25534459)	20	-	23	-
Zálabská lékárna s.r.o. (IČ:49546091)	22	-	-	-
Sanovia, a.s. (IČ:28570481)	808	-	619	-
GALMED a.s. (IČ:47672145)	117	-	75	-
Lektrans Bohemia s.r.o. (IČ:28616600)	12	-	12	-
Lektrans s.r.o. (IČ:27779271)	12	-	12	-
Lékárna Stodůlky s.r.o. (IČ:02579979)	-	-	16	-
SoftPharm s.r.o. (IČ:28656385)	24	-	22	-
Krkonošská lékárna s.r.o. (IČ:26001764)	-	-	10	-
Sano Hranice s.r.o. (IČ:29447925)	-	-	30	-
Lekis s.r.o. (25356089)	194	169	218	194
Sano Zábřeh s.r.o. (IČ:28630998)	39	-	2	-
Sano Počátky s.r.o. (IČ:47238232)	-	-	18	-
Lékořice a.s. (IČ:27131921)	-	-	21	-
SANO Vratimov s.r.o. (IČ:28660021)	-	-	15	-
LEKOS CZ, s.r.o. (IČ:26020441)	-	-	17	-
Lékárna Centrum BpH, s.r.o. (IČ:26908701)	-	-	17	-
Sano Unhošť s.r.o. (IČ:27205169)	-	-	11	-
LEKARNA ATAKAMA s.r.o. (IČ:26910543)	-	-	11	-
MATAMI s.r.o. (IČ:27062350)	-	-	21	-
JHPharmacy s.r.o. (IČ:06961177)	-	-	58	-
Lazaret s.r.o. (27279847)	47	-	108	-
MKD Pharmacy s.r.o. (25967908)	-	-	46	-
<b>Celkem</b>	<b>2 666</b>		<b>2 344</b>	

Tyto pohledávky jsou vykázány na řádku C.II.2.2 Rozvahy. V pohledávkách za společností PHARMOS, a.s. je vykazována také úročená zápůjčka ve výši 92 136 tis. Kč.

### Závazky k podnikům v konsolidačním celku

Dlužník	Stav k 31.12.2022		Stav k 31.12.2021	
	Celkem	Po splatnosti	Celkem	Po splatnosti
Therapon 98, a.s. (IČ:25399195)	753	-	206	-
Lékárna Centrum BpH, s.r.o. (IČ:26908701)	-	-	10	-
Jihlavská lékárnická, s.r.o. (IČ:25534459)	-	-	-	-
Lékořice a.s. (IČ:27131921)	-	-	15	-
Sano Počátky s.r.o. (IČ:47238232)	-	-	27	-
Sanovia, a.s. (IČ:28570481)	3	-	3	-
Krkonošská lékárna s.r.o. (IČ:26001764)	-	-	6	-
Lazaret s.r.o. (IČ:27279847)	112	-	-	-
PHARMOS,a.s. (IČO:19010290)	96	-	64	-
LEKOS CZ, s.r.o. (IČ:26020441)	-	-	20	-
Pražská lékárnická s.r.o. (IČ: 25633741)	-	-	-	-
ERICA, s.r.o. (IČ: 25092430)	-	-	4	-
Sano Unhošť s.r.o. (IČ:27205169)	-	-	8	-
LEKARNA ATAKAMA s.r.o. (IČ:26910543)	-	-	7	-
MATAMI s.r.o. (IČ:27062350)	-	-	18	-
<b>Celkem</b>	<b>964</b>	<b>-</b>	<b>388</b>	<b>-</b>

V lednu 2023 jsou závazky uhrazeny. Dále jsou evidovány závazky z titulu zápůjček od propojených osob ve výši 92 806 tis. Kč (řádek C II.6 Rozvahy). Jedná se o zápůjčky s obvyklým úrokem.

#### 5.4. Údaje o pohledávkách a závazcích z titulu uplatnění zástavního a zajišťovacího práva

Závazky z titulu uplatnění zástavního práva jsou vypořádány.

#### 5.5. Závazky nesledované v účetnictví a neuvedené v rozvaze

(záruky přijaté za jiný podnik z titulu bankovního úvěru, akreditivu nebo směnečného práva, pokud není tvořena účetní rezerva)

Společnost takovéto závazky nemá.

#### 5.6. Časové rozložení významných skupin ostatních pohledávek

POHLEDÁVKY S DOBOU SPLATNOSTÍ DELŠÍ NEŽ PĚT LET

Nejsou evidovány

ZÁVAZKY S DOBOU SPLATNOSTÍ DELŠÍ NEŽ PĚT LET

Nejsou evidovány

#### 5.7. Závazky vůči státním institucím

SPLATNÉ ZÁVAZKY POJISTNÉHO NA SOC. ZABEZPEČENÍ

- Nejsou vykázány žádné splatné závazky

SPLATNÉ ZÁVAZKY VEŘEJNÉHO ZDRAVOTNÍHO POJIŠTĚNÍ

- Nejsou vykázány žádné splatné závazky

DAŇOVÉ NEDOPLATKY U FINANČNÍHO ÚŘADU

- Nejsou vykázány žádné splatné nedoplatky



### 6. Rezervy

Společnost vytvořila rezervu na nevyčerpanou dovolenou za rok 2022 a na předpokládané mzdové nároky statutárních orgánů za rok 2022 ve výši 212 tis. Kč (rozpuštění 234 tis. Kč, tvorba 212 tis. Kč).

## 7. Výnosy z běžné činnosti

Sledované období – 2022    Minulé období – 2021

Tržby za služby	7 621	8 710
Výnosy z podílů na zisku a dividend	9 885	10 767
Ostatní výnosy z podílů	30 788	24 945
Ostatní provozní výnosy	25	25 424
Ostatní finanční výnosy	30	111
Výnosové úroky a podobné výnosy	4 595	1 082
<b>Celkem</b>	<b>52 944</b>	<b>71 039</b>

Sestaveno dne: 9. května 2023	Sestavil:  Ožanová Martina	Statutární orgán:  Schváleno dne: 9. května 2023
-------------------------------	--	---



Grafické znázornění organizačních vazeb ve skupině (Stav k datu 31.12.2022)



## 10. Zpráva dozorčí rady společnosti

### Zpráva dozorčí rady společnosti k účetní závěrce za rok 2022

Dozorčí rada společnosti pracovala v průběhu roku 2022 ve složení: Ing. Oldřich Fiala jako předseda, Mgr. Libuše Hamuzková, PharmDr. Peter Konečný, Mgr. Šárka Blahožová, PharmDr. Martin Vala a jako členové dozorčí rady. Všichni pracovali s péčí řádného a svědomitého hospodáře a v souladu se závaznými právními předpisy a stanovami společnosti.

Dozorčí rada společnosti se sešla v 2022 na dvou jednáních, a to 10.5.2022 a 30.11.2022.

Dozorčí rada se na svých zasedáních zabývala zejména kontrolou hospodaření společnosti. Byla pravidelně informována o stavu společnosti a jednotlivých dceřiných společnostech. Dozorčí rada neshledala závady ve výkonu činnosti představenstva a konstatuje, že činnost společnosti se uskutečňuje v souladu s právními předpisy, stanovami společnosti a usneseními valné hromady.

Dozorčí rada přezkoumala řádnou účetní závěrku společnosti za rok 2022 a konstatovala, že podává věrný obraz o hospodaření společnosti. Dozorčí rada doporučuje valné hromadě schválení řádné účetní závěrky.

Dozorčí rada byla seznámena s návrhem představenstva na rozdělení zisku za rok 2022. Dozorčí rada s předloženým návrhem souhlasí a doporučuje valné hromadě jeho schválení.

Ing. Oldřich Fiala  
předseda dozorčí rady

Výroční zpráva společnosti Česká lékárnická, a.s. za rok 2022 byla sestavena dne 10. května 2023



PharmDr. Jiří Korta  
předseda představenstva



Ing. Ivo Příbyl  
člen představenstva

## ZPRÁVA NEZÁVISLÉHO AUDITORA

určená akcionářům společnosti

Česká lékárnická, a. s.

### **Výrok auditora**

Provedli jsme audit přiložené účetní závěrky společnosti **Česká lékárnická, a. s.** (dále také „Společnost“) sestavené na základě českých účetních předpisů, která se skládá z rozvahy k 31. 12. 2022, výkazu zisku a ztráty za rok končící 31. 12. 2022, výkazu o změnách vlastního kapitálu a Přílohy této účetní závěrky, která obsahuje popis použitých podstatných účetních metod a další vysvětlující informace. Údaje o Společnosti jsou uvedeny v bodě 1 přílohy této účetní závěrky.

Podle našeho názoru účetní závěrka podává věrný a poctivý obraz aktiv a pasiv společnosti Česká lékárnická, a. s. k 31. 12. 2022 a nákladů a výnosů a výsledku jejího hospodaření za rok končící 31.12.2022 v souladu s českými účetními předpisy.

### **Základ pro výrok**

Audit jsme provedli v souladu se zákonem o auditorech a standardy Komory auditorů České republiky pro audit, kterými jsou mezinárodní standardy pro audit (ISA) případně doplněné a upravené souvisejícími aplikačními doložkami. Naše odpovědnost stanovená těmito předpisy je podrobněji popsána v oddílu Odpovědnost auditora za audit účetní závěrky. V souladu se zákonem o auditorech a Etickým kodexem přijatým Komorou auditorů České republiky jsme na Společnosti nezávislí a splnili jsme i další etické povinnosti vyplývající z uvedených předpisů. Domníváme se, že důkazní informace, které jsme shromáždili, poskytují dostatečný a vhodný základ pro vyjádření našeho výroku.

### **Ostatní informace uvedené ve výroční zprávě**

Ostatními informacemi jsou v souladu s § 2 písm. b) zákona o auditorech informace uvedené ve výroční zprávě mimo účetní závěrku a naši zprávu auditora. Za ostatní informace odpovídá představenstvo Společnosti.

Náš výrok k účetní závěrce se k ostatním informacím nevztahuje. Přesto je však součástí našich povinností souvisejících s ověřením účetní závěrky seznámení se s ostatními informacemi a posouzení, zda ostatní informace nejsou ve významném (materiálním) nesouladu s účetní závěrkou či našimi znalostmi o účetní jednotce získanými během ověřování účetní závěrky nebo zda se jinak tyto informace nejeví jako významně (materiálně) nesprávné. Také posuzujeme, zda ostatní informace byly ve všech významných (materiálních) ohledech vypracovány v souladu s příslušnými právními předpisy. Tímto posouzením se rozumí, zda ostatní informace splňují požadavky právních předpisů na formální náležitosti a postup vypracování ostatních informací v kontextu významnosti (materiality), tj. zda případné nedodržení uvedených požadavků by bylo způsobilé ovlivnit úsudek činěný na základě ostatních informací.

Na základě provedených postupů, do míry, již dokážeme posoudit, uvádíme, že

- ostatní informace, které popisují skutečnosti, jež jsou též předmětem zobrazení v účetní závěrce, jsou ve všech významných (materiálních) ohledech v souladu s účetní závěrkou a
- ostatní informace byly vypracovány v souladu s právními předpisy.

Dále jsme povinni uvést, zda na základě poznatků a povědomí o Společnosti, k nimž jsme dospěli při provádění auditu, ostatní informace neobsahují významné (materiální) věcné nesprávnosti. V rámci



uvedených postupů jsme v obdržených ostatních informacích žádné významné (materiální) věcné nesprávnosti nezjistili.

### ***Odpovědnost představenstva Společnosti a dozorčí rady za účetní závěrku***

Představenstvo Společnosti odpovídá za sestavení účetní závěrky podávající věrný a poctivý obraz v souladu s českými účetními předpisy a za takový vnitřní kontrolní systém, který považuje za nezbytný pro sestavení účetní závěrky tak, aby neobsahovala významné (materiální) nesprávnosti způsobené podvodem nebo chybou.

Při sestavování účetní závěrky je představenstvo Společnosti povinno posoudit, zda je Společnost schopna nepřetržitě trvat, a pokud je to relevantní, popsat v příloze účetní závěrky záležitosti týkající se jejího nepřetržitého trvání a použití předpokladu nepřetržitého trvání při sestavení účetní závěrky, s výjimkou případů, kdy představenstvo plánuje zrušení Společnosti nebo ukončení její činnosti, resp. kdy nemá jinou reálnou možnost než tak učinit.

Dohled nad procesem účetního výkaznictví ve Společnosti provádí dozorčí rada.

### ***Odpovědnost auditora za audit účetní závěrky***

Naším cílem je získat přiměřenou jistotu, že účetní závěrka jako celek neobsahuje významnou (materiální) nesprávnost způsobenou podvodem nebo chybou a vydat zprávu auditora obsahující náš výrok. Přiměřená míra jistoty je velká míra jistoty, nicméně není zárukou, že audit provedený v souladu s výše uvedenými předpisy ve všech případech v účetní závěrce odhalí případnou existující významnou (materiální) nesprávnost. Nesprávnosti mohou vznikat v důsledku podvodů nebo chyb a považují se za významné (materiální), pokud lze reálně předpokládat, že by jednotlivě nebo v souhrnu mohly ovlivnit ekonomická rozhodnutí, která uživatelé účetní závěrky na jejím základě přijmou.

Při provádění auditu v souladu s výše uvedenými předpisy je naší povinností uplatňovat během celého auditu odborný úsudek a zachovávat profesní skepticismus. Dále je naší povinností:

- Identifikovat a vyhodnotit rizika významné (materiální) nesprávnosti účetní závěrky způsobené podvodem nebo chybou, navrhnout a provést auditorské postupy reagující na tato rizika a získat dostatečné a vhodné důkazní informace, abychom na jejich základě mohli vyjádřit výrok. Riziko, že neodhalíme významnou (materiální) nesprávnost, k níž došlo v důsledku podvodu, je větší než riziko neodhalení významné (materiální) nesprávnosti způsobené chybou, protože součástí podvodu mohou být tajné dohody (koluze), falšování, úmyslná opomenutí, nepravdivá prohlášení nebo obcházení vnitřních kontrol.
- Seznámit se s vnitřním kontrolním systémem Společnosti relevantním pro audit v takovém rozsahu, abychom mohli navrhnout auditorské postupy vhodné s ohledem na dané okolnosti, nikoli abychom mohli vyjádřit názor na účinnost jejího vnitřního kontrolního systému.
- Posoudit vhodnost použitých účetních pravidel, přiměřenost provedených účetních odhadů a informace, které v této souvislosti jednatele uvedli v příloze účetní závěrky.
- Posoudit vhodnost použití předpokladu nepřetržitého trvání při sestavení účetní závěrky představenstvem a to, zda s ohledem na shromážděné důkazní informace existuje významná (materiální) nejistota vyplývající z událostí nebo podmínek, které mohou významně zpochybnit schopnost Společnosti nepřetržitě trvat. Jestliže dojdeme k závěru, že taková významná (materiální) nejistota existuje, je naší povinností upozornit v naší zprávě na informace uvedené v této souvislosti v příloze účetní závěrky, a pokud tyto informace nejsou dostatečné, vyjádřit modifikovaný výrok. Naše závěry týkající se schopnosti Společnosti nepřetržitě trvat vycházejí z



důkazních informací, které jsme získali do data naší zprávy. Nicméně budoucí události nebo podmínky mohou vést k tomu, že Společnost ztratí schopnost nepřetržitě trvat.

- Vyhodnotit celkovou prezentaci, členění a obsah účetní závěrky, včetně přílohy, a dále to, zda účetní závěrka zobrazuje podkladové transakce a události způsobem, který vede k věrnému zobrazení.

Naší povinností je informovat představenstvo a dozorčí radu mimo jiné o plánovaném rozsahu a načasování auditu a o významných zjištěních, která jsme v jeho průběhu učinili, včetně zjištěných významných nedostatků ve vnitřním kontrolním systému.

V Ostravě dne 12. května 2023

**HDM Audit CZ s. r. o.**

Zámecká 488/20

Moravská Ostrava, Ostrava 702 00

oprávnění KA ČR č. 579

**Ing. Jana Krkošková**, auditorka

oprávnění KA ČR č. 1293

jednatelka společnosti



ev.č. 47/2023

